

## **De Exploratione : Dissertatio Inavgvralis Medica**

Rostochii: Literis Adlerianis, MDCCXCIII

<http://purl.uni-rostock.de/rosdok/ppn1002280095>

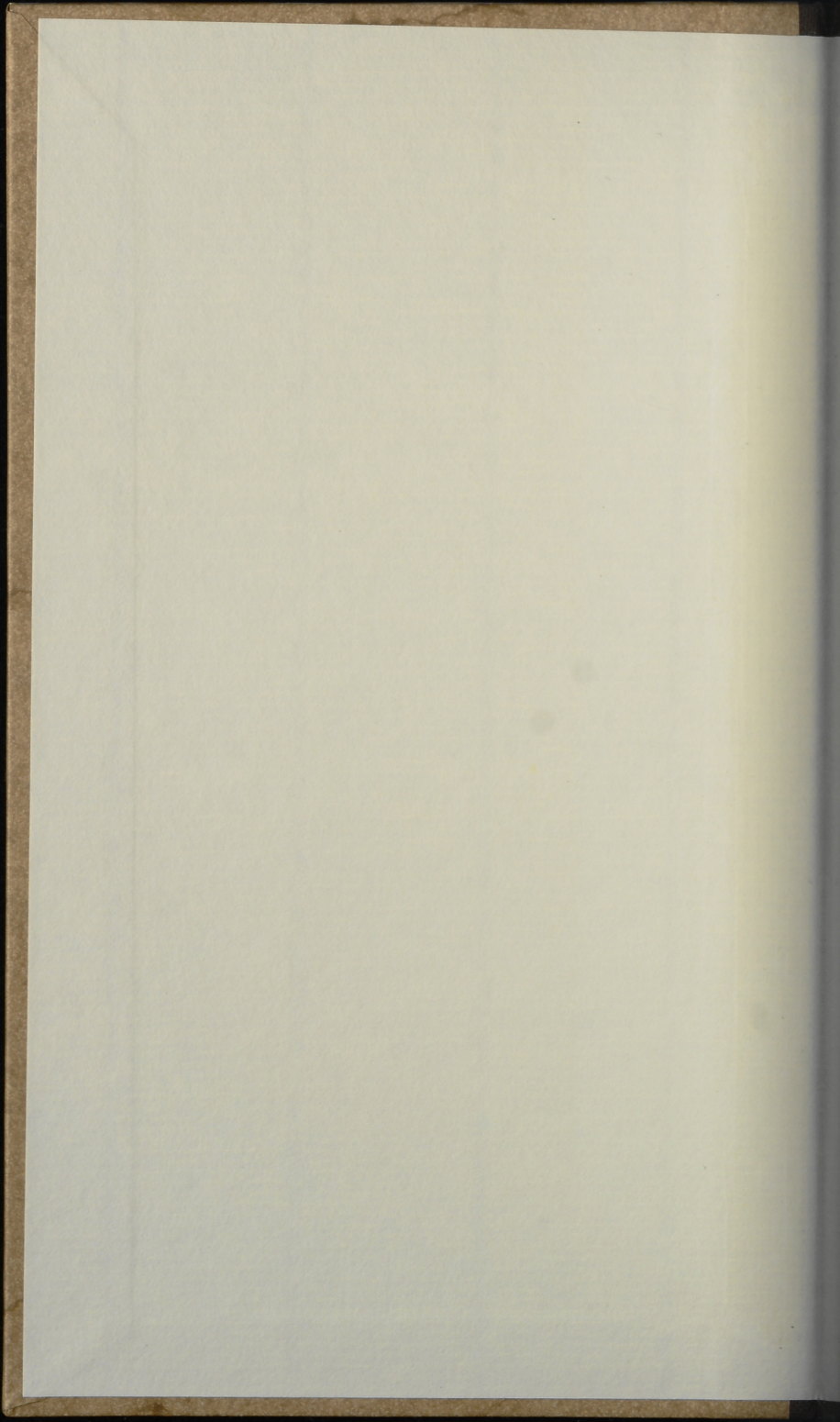
Druck Freier  Zugang



RU med. 1793

Mensching, Ernest Guil.













DE  
EXPLORATIONE

---

DISSERTATIO INAUGURALIS

M E D I C A

Q V A M

CONSENSV GRATIOSI MEDICORVM ORDINIS

I N

*ACADEMIA ROSTOCHIENSI*

PRO GRADV DOCTORIS

MEDICINAE ET CHIRVURGIAE

LEGITIME IMPETRANDO

PVELICAE ERVDITORVM DISQVISIONI

PROPONIT

ERNESTVS GVIL. MENSCHING

BOIZENBVRGENSIS.

---

ROSTOCHII,

LITERIS ADLERIANIS

c1o10ccxciii.

1793.

EXTRACTS

FROM THE

WORKS OF

BY

AND

BY

AND

AND

AND

AND

AND

AND

AND

AND

AND

AND

AND



PATRI SVO OPTIMO  
FRID. DAVIDI GVILIELMO  
MENSCHING

MEDICINAE DOCTORI CELEBERRIMO  
SEREN. DVC. REGN. MEGAPOL. A CONSIL. AVLAE  
MEDICO PRACTICO FELICISSIMO  
BOIZENBURGENSI  
DVCATVS MEGAPOLITANI

V I R O  
SVMMMA PIETATE ET OBSERVANTIA  
COLENDO



HASCE PAGINAS  
VTPOTE  
STVDIORVM SVORVM PRIMITIAS  
IN  
GRATISSIMAE MENTIS DOCUMENTVM  
SACRAS ESSE CVFIT

FILIVS OEEDIENTISSIMVS  
ERNESTVS GVIL. MENSCHING.

§. 1.

*Explorationem*, seu *tactum*, eam in arte obstetricia vocamus operationem, qua de membrorum genitalium feminearum, earumque quae his connexae sunt, partium, pariter atque de embryonis in utero conditione et situ certiores nos reddere conamur.

§. 2.

Hanc artem primus in lucem protraxit, et certis, sapienterque institutis regulis circumscripfit *Henricus a Deventer* a), medicus et obstetricans quondam apud Batavos, atque huic viro debemus, recentiores hanc doctrinam majore attentione dignam putasse, et magis magis-

A 3

que

- a) Operationes chirurgicae novum lumen exhibentes obstetricantibus. Leid. 1701. 4to. 1725. 4to. — *Anglice*. Lond. 1723. 8vo. — *Gallice*. Paris. 1634. 4to. — *Belgice*. Leid. 1746. 4to. — *Germanice*. Gerae 1740. 8vo.



que perfectiorem reddidisse b), quae profecto uti sine ulla dubitatione inter difficillimas maxime necessarias et arduas artis obstetriciae partes referenda est, ita quoque et obstetricanti et obstetrici sola dat indubitata[m] dijudicandi normam, sine qua et hi salutarem opem ferre nequeunt, et generatim tam medicus quam chirurgus varie versantur in tenebris, quippe quum heic solo tactu, visus vicem supplente, omnia peraguntur.

§. 3.

Explorationis ope has indagamus res magni ponderis:

1) Utrum femina quaedam adhuc sit virgo incorrupta, nec ne; unde ad suspicionem, in quam fortasse venit femina, aut corroborandam aut dimovendam apti reddimur, praesidio.

b) *I. G. Roederer* in *Elementis artis obstetriciae*. Goetting. 1766. p. 116. „mirandum“ inquit, „ergo est, plerosque autores, praeter *Deventerum* et qui eum sequuntur, hanc doctrinam fere neglexisse.“



dioque fumus innocentiae. In qua tamen disquisitione summa adhibenda est diligentia et cautio, semperque ad totum corporis habitum respiciendo non ex unico tantum indicio, sed ex pluribus simul sumtis, quam cautissime discernendum est. Saepe enim repertis quamlibet indicis virginitatem negantibus nihilominus femina inviolata esse potest, dum v. g. aut cachexia aut chlorosis corporis valetudinem infirmam reddidit. Saepe quoque hymene deficiente incontaminata tamen innocentia, et contra illaeso hymene non solum virginitas debilitata, sed vera invenitur graviditas; immo usque ad ipsum pariendi actum hymen adeste atque infantis partum difficiliorem efficere potest c).

## A 4

## Prae-

- c) In *aliis* Hymen tam tenuis est membrana, ut saepe saltu, lapsu, percussione quadam et ipso fluxu menstruo nimio laedatur. cf. *Pineani* Manes, sive dilucidationes uberioribus circa signa virginitatis, atque perspicua hymenis illibati testimonia. Rostochii 1763. 8vo.

In



Praecipui illaefae virginitatis et diagnostici characteres, quos per explorationem nanciscimur, hi numerantur :

a) La-

In *aliis* contra adeo crassum, et corio simile est, ut ne coitu quidem rumpatur. cf. *Baudelocque Anleitung zur Entbindungskunst. Leipz. 1791. 1. B. p. 237.* Mox rumpitur quidem concumbendo, sed postea parcendo coire, et cicatricem ducere potest. cf. *Baudelocque l.c. Mursinna Abhandlung von den Krankheiten der Schwangeren etc. 1. B. Berlin 1784. p. 49.* Mox hymen quamlibet crassum, tam amplam habet aperturam, ut membrum virile commodè penetrare, semenque in uterum pervenire quaeat. Quibus facile intelligitur, feminam, illibato quoque hymene, non solum gravidam fieri, sed usque ad partum posse clausam esse. Qua de re mihi quam luculentissime persuadendi occasionem habui. Vere enim hujus anni, Viro experientissimo *Iosepbi*, Professori et Praeceptoris meo honoratissimo, ad anatomicas operationes instituendas tradebatur femina quaedam, 25 annos circiter nata, quae in pago quodam prope



- a) Labia pudendorum majora firma sunt, et tam arcte coeunt, ut vix spatium interesse videatur, atque orificium urethrae obtectum sit;
- b) Labia pudendorum minora, seu Nymphae inveniuntur rigidae, rubicundae et fere conglutinatae.
- c) Praeputium clitoridis breve est, nec glandem excedit.
- d) Hymen integrum et tensum.

A 5

e) Ori-

prope Rostochium pariendo, haud tamen foetu edito, animam efflaverat. Heic quum hymen adhuc adesset coriacea firmitate, partum, certe admodum impeditum reddidisset. Diameter aperturae hymenis 16 lineas habebat, caeterum nihil ruptum nihil laesum inveniebatur. Rarum hoc praeparatum, quod simul naturalem situm foetus ad partum ostendit, conservat Dn. *Iosephi* in suo Museo anatomico. Similem casum haud multo ante observatum narrat Cel. *I. C. Starck* *Archiv für die Geburtshülfe, Frauenzimmer und neugebohrner Kinderkrankheiten*, 1. B. p. 168.



- e) Orificium urethrae angustum.
- f) Frenulum vulvae illaefum.
- g) Vagina uteri pariter angusta, ita ut vix digitus intrare possit; columnae rugarum autem pleniores et acuti sensus.
- h) Uterus admodum parvus et durus, ejusque orificium externum arcte clausum, labium anterius posteriore paullo longius, et totum segmentum uteri inferius libere in vaginam dependens cartilagineam duritiem habet.
- i) Mammae sunt densae, papillae minutae et rutila circumdatae areola.
- k) Venter laevis sine ulla ruga.

2) Exploratione cognoscimus utrum femina gravida sit, nec ne.

Etenim quoniam partim non semper gravidatus uterus ex foetu ibi latente, sed ex multis aliis oritur causis, speciem tantum gravidae inducendibus; partim vera licet graviditas adfit, embryo tamen extra uterum haud raro deprehenditur; etiam his casibus obortis,  
utrum



utrum graviditas *vera et naturalis* sit, an *spuria*, an *vera sed praeternaturalis* seu *extra uterina*, ope hujus explorationis quam certissime dignoscimus.

A) *Veram* autem graviditatem eam intelligimus, qua uteri extensio vere provenit a foetu, sive sit unicus, sive sint plures, cujus quidem rei indicia haec sinit exploratio:

- a) In primis tribus mensibus uterum magis magisque in cavum pelvis minoris descendere tactu observamus, ita ut abdomen aliquanto planius videatur.
- b) Sub finem tertii, aut sub initium quarti mensis uterus ex pelvi minore, quae illum propter magnitudinem amplius capere nequit, ascendit, pelvinque majorem intrat, ut supra arcum ossium pubis dilatetur abdomen, ibique uterus tanquam tumor durus, globosus et resistens inveniatur d), atque in dies crescendo sexto
- d) Saepissime inveniēs, gravidum uterum aliquanto plus ad dextrum latus abdominis ver-



sexto mense ad regionem umbilicalem usque tendat; septimo mense e regione umbilici versetur, et denique octavo nonoque mense sursum versus scrobiculo cordis tenus progrediatur. Neque dissimilis mutatio loci, in segmento inferiore uteri animadvertitur, quippe quod, tamen si tribus primis mensibus graviditatis, tam alte in pelvim minorem demersum sit, ut binis prioribus vaginam demissis pha-

vergere. Cel. *Wrisberg* inquit: „Gravidi uteri situm frequentiore esse in cavitate abdominis dextra, quam in sinistra, id observationes anatomicae in cadavere, et experientia in foemina viva declarat. Uterus enim gravidus plerumque occupat latus dextrum, intestina replent cavum sinistrum. Exploratione abdominis in gravida, saepius omnino duriorem, elatiorem atque tumensorem, minusque elevatam sinistram; illuc quoque constanter fere frequentiore embryonum motum atque agitationem gravidarum referunt.“ vid. *I. G. Roederer* l.c. p. 78. not. 64.



phalangibus digiti tangi quaeat, sub finem graviditatis tamen, antequam venter subsideat, vix digito attingatur.

- c) Tota cervix uteri primis tribus mensibus, adnota manu, durior adparet et crassior; quarto autem mense incipiente mollior, spongiosior et in dies brevior evadit, donec tandem penitus evanescit, ut, labiis orificii uteri hiantibus, ipsum orificium, quod antea modo rima erat, jam pariendi tempore adpropinquante, sese ad emittendum partum plus aperiet.
- d) Circiter mediam graviditatem decimam sextam intra et viciesimam hebdomadam embryonis assultus observantur e), et

e) ine-

- e) Neque graviditatis unicum neque certissimum, ut *Baudelocque* (l.c. T.I. p. 256.) aliique putant, signum est hic in tactum cadens motus, atque ipsi adeo a gravida percepti motus fallere (cf. *Starck* l.c. 1. Bd. 1. St. p. 22.), et ex aliis causis, v.g. flatibus ventris, provenire possunt, quare in explorando ad id praecipue respiciendum est,



e) ineunte medioque septimo mense, caput, vel pars praevia, plerumque tactui offertur.

f) Quodsi gemelli adsunt, frequentiores motus, eosque diversis in locis simul deprehendimus, ventre plerumque in longitudinem sulco quodam bipartito. Caput, et quaevis alia praevia foetus pars manet alte posita et mobilis. In ipso partu autem, edito infante, uterus plenus et durus palpatur, conspicitur secundum

est, utrum motus sint *salientes*. Haud raro nullos motus perentiscimus, quum embryo aut debilis est, aut multo liquore amnii circumfusus. Idem affirmat Cel. *Meckel* (vid. *Baudelocque* l. c. p. 258. In Nota, ubi „*ich habe*“ inquit, „*mehrere mahl bey Consultationen eine Frau gesehen, die bis ans Ende ihrer Schwangerschaft eben so zweifelhaft, als ihr Arzt war; auf keine Art konnten die Bewegungen des Kindes, selbst in der Hälfte des neunten Monats merkbar gemacht werden; ihr Kind hatte die gebörige Stärke.*“



dum ovum, et foetus artus tangendo distinguuntur.

B. *Praeternaturalem*, veram tamen graviditatem dicimus eam, qua extra uterum aut in tuba Fallopiana aut in ovario aut in cavo abdominis foetus jacet f).

Hujus infelicis graviditatis ardua est diagnosi, et tactus dat signa sequentia qualiacunque:

- a) Tumor ventris loco quodam, praesertim regione iliaca abdominis lente crescens, inaequalis, gravativus, ponderosus, atque plus vel minus dolens.
- b) Rarus foetus insolitus motus.
- c) Uterus vacuus ejusque orificium clausum haud immutatum.
- d) Tactus externus partium foetus.

C) *Spu-*

f) Huius triftis graviditatis copiosam exemplorum narrationem invenimus, in *Guil. Iosephi* Diff. de conceptione abdominali vulgo sic dicta. Gotting. 1784. 4to. cum II. tab. aen. et in *E. G. Baldingers neues Magazin für Aerzte*. 14. B. 2. St. p. 143-147. — 15. B. 1. St. p. 81.



C) *Spuriam* nominamus graviditatem, ubi magnitudo et expansio uteri et ventris a causis praeternaturalibus, non a foetu, proficiscitur. Huc pertinent: uterus post partum non ad statum usque naturalem contractus g); nimia sanguinis menstrui in utero relicta copia; informis moles carnis (Mola); tympanitis aut hydrops uteri; scirrhi; cancer et polypi uteri.

Signa hujus graviditatis spuriae, quae tactus nobis dat, sunt vel generalia vel specialia.

*Generalia signa diagnostica* sunt:

- a) Ventris expansio non eundem haec atque in vera graviditate servat ordinem.
- b) Umbilicus non eminent sed depressus invenitur.
- c) Tumor tactu dolet.

d) Ve-

g) Id quod partim inde provenit, quod sufficiens elater et contractibilitas deest, partim quod cervix uteri est obstructa.



- d) Verus embryonis motus non observatur h).
- e) Cervix uteri aut nihil aut parum extenditur, nec tanto ordine ut in vere gravidato utero.
- f) Neque idem tempus observat spuria, quod vera, et
- g) in exitu insolitae massae vesica cernitur nulla.

*Specialia signa sunt:*

- a) Magnitudo uteri ex ejus impotentia sese contrahendi orta, cognoscitur tum, quum tactu mollis et laxis invenitur.
- b) In sanguinis menstrui collectione, abdomen citius tumet, tumorque est durus, dolens et triquetrus.

c) In

- h) Attamen heic sermo non est de motu embryonis ultro citroque facto, qui etiam in alio inquilino, scilicet in mola locum habet, et quod, uti infra dicemus, uterum digito movendo exploramus, sed de motu musculari.

B



c) In tympanitide, uterus expansus, levis, vesicae similis, et impressione facta interdum aërem emittit.

d) In hydrope uterus nimium ponderosus evadit et inter explorandum aquae fluctuatio animadvertitur per parietes uteri i).

e) Scirrhus et cancer uteri facile agnoscuntur ex lapidea duritie, et sensibilitate.

f) Polypus uteri si quando causa est spuriae graviditatis, raro prius agnoscitur quam per orificium vteri externum in vaginam descenderit. Ast quoniam polypo uteri cum ejus prolapsu magna est similitudo, hoc tibi in primis agendum, ut utroque signa diagnostica bene notes, eaque probe distinguas k). Quatuor

i) Perfacile etiam Ascitis et hydrops ovarii in errorem nos ducere potest.

k) Quum anno praeterito Prof. *Iosephi* ad mulierem quamdam polypum uteri operandi causa vocaretur, aegrota illi, primum hihisto-



tuor autem constat dari genera praecipua prolapsus uteri:

B 2

α) *Pro-*

storiam morbi quaerenti, narrat praesentibus aliquot propinquis, se ante aliquot hebdomades peperisse, atque ex hoc tempore invagina hoc infolidum corpus gestare. Consuluisse quidem hac de re Medicum, qui facta exploratione se polypo uteri laborare adfirmasset, qui aut refecandus aut filo circumducto separandus sit, attamen hoc deficientibus ad hanc operationem aptis instrumentis in dies dilatum esse. Nunc se morae impatientem, quum hoc molesto onere quam primum liberari cuperet, illum rogare, ut ipse hoc negotium susciperet. Hic autem investigando vehementer attonitus reperit, non esse polypum, sed prolapsum uteri incompletum sine inversione. Quo cognito crastina luce, utero reposito, Pessarium aegrotae adplicat tam felici eventu, ut ex eodem hoc die aegrotata penitus convalesceret. — Quam facile haec insipienter instituta operatione mulier vitae jacturam facere potuisset!! — quam ergo necessaria ars rite explorandi!! —



α) *Prolapsus uteri incompletus sine inversione*, qui a polypo sequenti modo differt:

\*) Utero prolapso orificium ejus inferne tactu sentitur, non item in polypo. Et si quando in hoc scrobiculus quidam detegitur, non admodum erit depressus, et facile ab orificio uteri distinguendus.

\*\*) Prope uterum prolapsum quum digito sursum tendis, illum superne crassiolem, polypum e contrario superne tenuiorem inuenies, neque digito altius penetrare poteris.

\*\*\*) Uterus prolapsus facile et sine dolore reprimitur, non polypus, qui, si illum vi attollere conaris, dolet aegrotaeque nauseae molestiam faceffit.

β) *Prolapsus uteri sine inversione completus*. Hoc casu uterus extra vaginam inter femora pendens cernitur, et differentia inter hoc genus prolapsus uteri et ejus polypum nititur his signis ope tactus eruendis:

\*) *Plo-*



\*) Prolapso utero inferne orificium ejus animadvertitur, in quod specillum demitti potest, quod idem in polypo fieri nequit.

\*\*) In prolapsu uteri ad latus ejus specillum vix uno pollice altius induces, propterea quod vagina uteri haeret extra finum pudendorum; contra in polypo specillum alte immittitur.

\*\*\*) Polypus admotam manum comparate magis onerat, quam uterus.

\*\*\*\*) Polypus parte inferiore crassior et superiore tenuior, quod contra, ac dictum est, in utero evenit.

\*\*\*\*\*) Prolapsus uteri quum reprimitur, hoc aegrotae est laevamento, quod in polypo non nisi dolores excitabit.

γ) *Prolapsus uteri cum inversione incompletus in secundo gradu*, h. e. si fundus uteri impressus et cum interna sua facie orificium uteri justo magis dilatatum transit quidem, sed in vagina remansit.

B 3      Hoc



Hoc corporis malum, quod antiquiores aut ignorant aut negant, recentiores autem indubitatum reddidere, existit vel sua sponte, spasmodum vi, qui *mox a partu* cum placenta uteri fundum per orificium expellunt; vel a brevi fune placentam violenter trahente, vel ab obstetrice, quae violenta manu placentam non solutam trahit fundumque educit 1). Hic prolapsus omnium difficillime a polypo distinguitur, maxime tum, quum jam aliquamdiu adfuit, nec qua causa ortus sit, certo constat. In utroque enim malo et polypus et uterus parte superiore crassiores inveniuntur; in utroque orificium uteri superne tangitur; in utroque specillum sursum ducitur, hoc tamen discrimine, ut si polypus adest, specillum in ipsum orificium uteri inmitti possit, sin autem prolapsus est uterus, hoc omnino

1) I. G. Roederer l. c. Cap. xvij. p. 242. et 253.



nino fieri nequeat. Minori contra negotio.

δ) *Prolapsus uteri cum inversione completus* cognoscitur, ubi uterus ex vagina dependet, et inversione recens facta, sanguine stillans, caeteroqui laevis, passim rugosus et fuscis lividisque maculis conspersus est.

3) Per explorationem intelligimus, quousque processerit graviditas? atque hoc ex situ uteri, longitudine et duritie cervicis uteri, qualitate orificii, magnitudine uteri, parte praevia foetus per parietes uteri tactu interno-scenda, et denique expansione ventris motusque embryonis determinamus.

4) Quum prope sit partus, atque utrum *dolores sint veri et genuini*, quia contractione uteri ovum afficiente pendent, an sint *spurii*, qui aut ex situ obliquo uteri, aut ex situ prolis praeternaturali, aut, quod usitatius est, ex spasmis nascuntur quippe qui per consensum ovum invadunt, atque inde agnoscuntur, partim quod orificium uteri non aperiunt, clau-

B 4 dunt



dunt potius, immo totum uterum interdum penitus in pelvim retrahunt; partim quod nullo ordine, nec in regione lumborum, sed magis in regione hypogastrica et umbilici existunt, quapropter quoque tantum abest, ut partum accelerent, ut potius illum retardent, atque haud raro longe difficiliorem reddant.

5) Utrum foetus naturalem an praeternaturalem situm et formam habeat; vivat, an mortuus sit; in vitae periculum versetur, nec ne?

6) Utrum genitalia, tam dura quam mollia ita sint formata et comparata, prout ad facilem et naturae convenientem partum interest?

7) Quomodo se habeat axis uteri?

8) Qualis futurus sit partus, naturalis an praeternaturalis; facilis an difficilis, aut periculosus; quae et qualia adhibenda sint remedia?

10) Quonam modo et quo loco resideat placenta, utrum soluta sit nec ne? Utrum et quam ratione uterus, edito foetu, sese contrahat?

11) An



11) An femina antehac peperit?

12) Denique exploratione apti evadimus, ad judicandum de aegrotatione et vitiositate corporis, membrorumque genitalium tam ante graviditatem, quam durante adhuc aut jam finita graviditate, ut igitur adpareat, hac mente *cuius Medico*, etiam si artem obstetriciam exercere nolit, hanc tamen explorationem valde utilem esse atque necessariam.

§. 4.

Partes corporis explorationi subjectae sunt:

1) *Externa membra genitalia*, quibus tamen mammae, earumque vasa lymphatica adnumerari debent, immo totus ambitus abdominis m). Magni enim ponderis sunt hae partes in quaestione tum, utrum gravida sit mulier, tum maxime utrum femina quaedam

B 5

ad

m) Exploratio externa.



ad facilem et naturalem partum n) vel ad lactationem apte formata sit, itemque annon partus praecesserit?

2) *Interna membra genitalia*, scilicet pudendum muliebre, vagina uteri, uterus ipse et partes aut corpora in cavo illius latantia o).

§. 6.

Atque ut in utroque genere tactus, ita maxime in exploratione interna, obstetricantis sane magni interest, summa cum diligentia indagacionem instituere, ut explorandae feminae neque damnum det, neque molestias exhibeat, ut principi illi sexus feminei virtuti, nobilitatae videlicet pudicitiae parcat; neque tamen minus omnium rerum, quas noscere cupit, solidam sibi paret notitiam. Qua de re ad has regulas attendat necesse est.

1) Pri-

n) Ita v. g. ex latitudine coxarum, ex directione vertebrarum lumbalium et pelvis, magna cum verisimilitudine, utrum partus facilis aut difficilis, naturalis an praeternaturalis futura sit, conjectura adsequi possumus.

o) Exploratio interna f. uterina.



1) Primo omnium partium genitalium accurata, cum anatomica, tum physiologica cognitione prius sit instructus, quam artem tractare incipiat.

2) Tum crebro artis exercitio in perfectionem, quam potest maximam incumbat, naturamque et indolem partium genitalium non solum secundum varia graviditatis tempora, sed etiam in statu haud gravidato plene perfectam habeat.

3) Navet operam, ut subtilem et fidum tactum habeat; imprimis sint apices digitorum acutissimi sensus. Hinc manibus parcat, et abstineat duris laboribus, ne cutis obduret callisque obducatur, sed tenera maneat; ideoque quoties aëri expositus est, chirothecas ex aluta confectas induat, partim ad evitandos noxios effectus aeris immitis, et cutem exsiccantis, partim ad producendam lenem transpirationem, qua cutis, ejusque papillae humidae, molles et ad tactus sensum magis idoneae conservantur.

4) Un-



4) Ungues in digitis manus semper, ut generatim quemvis hominem moribus et urbanitate politum decet, sic praecipue Obstetricans habeat rite subfectos, anterius orbiculatos, et cultello laevigatos, alias prominente fortasse quadam acuta parte aut vulnerare aut dolores exitare possit.

5) Annulum, unde per facile variae incommoditates oriri possunt, si quem gerit, inter explorandum detrahet. Generatim hac vanitate, annulos induendi, quavis obstetricans merito abstinere possit.

6) Quodsi manus frigidae sunt, fovendae sunt ante, quam operatio instituat.

7) Quoniam saepe genitalia sicca inveniuntur, necesse est in exploratione interna, prout vel uno aut pluribus digitis, vel tota manu, vel instrumentis indagatur, illa prius lacte pingui, aut alio quodam oleoso, liquore illinantur, ut fiant lubrica.

8) Si rite explorare vis, femina se antea lotio et excrementis alvinis, exoneret necesse est.

9) In



9) In exploratione digitali digitus, quo exploratur, ad parietem vaginae uteri posteriore[m] semper lente oscillando immitti debet, ne vaginae rugae rugis digiti sint impedimento, immissio difficilior evadat, feminaque doloribus afficiatur. In exploratione autem manuali, ubi tota manus inducitur, hanc in formam cunei, quantum fieri potest, contractam huc illucque versare et quasi terebrando lente ingerere debemus.

10) In exploratione opus est, ut situm omnium partium explorandarum animo clare tibi cogites, caute atque attente agas, atque ab alienis liber mente et cogitatione totus te convertas ad id, quod digiti attingunt.

11) Finita exploratione digitus aut manus aut instrumentum eadem sollertia sensim, non subito, retrahi debent.

12) Pluribus de causis utile est, ut adfuescas, hanc operationem et dextra et sinistra manu; adversa et averfa femina, instituere.

13) Denique eo videndum, ut femina situm ad explorandum quam commodissimum

imum



num habeat, ubivis tamen decorem follicite  
servandum est.

§. 6.

Ratione *instrumentorum* exploratio tri-  
plex est:

*Exploratio manualis*, in qua tota manu  
utimur;

*Exploratio digitalis*, ubi uno aut duobus  
digitis exploratur, et

*Exploratio instrumentalis*, quando instru-  
menta arte facta adhibentur.

§. 7.

*Exploratio manualis* locum habet,

1) quum mammas earumque vasa lympha-  
tica inquirere cupimus;

2) quum abdomen tactu tentare volumus  
ad scrutandum v. g. utrum ejus integumenta  
rugosa sint, et femina jam antea partum enixa  
sit? quousque extensum sit abdomen ab utero,  
ut ex eo tempus graviditatis determinari possit?  
porro an situs uteri obliquus; an motus em-  
bry-



bryonis adsint atque iidem veri motus prolis  
cujusdam; an geminos gestet gravida; utrum  
dolores adsint iidemque vel ad partum veri,  
vel spurii, aut spasmi musculorum abdomina-  
lium, aut tormina; utrum graviditas sit falsa  
vel praeternaturalis; num placenta jamjam sit  
soluta; num uterus se contrahat, atque hoc  
aequaliter fiat, et quae sunt id genus alia. Ubi  
tamen semper, ut eo verius judicemus, explo-  
rationem internam aut digitalem aut manua-  
lem prout opus est, conjungere debemus.

Peragitur autem haec ubivis perscrutatio et  
quidem externa ita, ut abdomini palmam im-  
ponamus calefactam antea, modo ne motus  
embryonis noscere velimus, ubi manum fri-  
gidam esse expedit, quam igitur hoc consilio,  
quum calida est, in aquam frigidam immer-  
gere debemus.

Quod si fieri potest instituitur haec explo-  
ratio tum, quum stomachus, intestinum rec-  
tum et vesica urinaria vacua sunt, quae qui-  
dem duo posteriora semper antea exonerari  
oportet.

Du-



Durante hac inquisitione secundum regulam vulgarem femina supina cubare in lecto attractis femoribus, ut musculi abdominales relaxentur. Interim mihi persuasum est, etiam in situ feminae erecto, modo aliunde licitum sit, saepius commode explorari posse, immo hoc interdum praevalere, si quando de motu embryonis, de situ uteri, de partu gemellorum explorandis agitur.

3) Totam manum porro adhibere debemus, quum nos de situ embryonis, itemque de sede et qualitate placentae certiores reddere; aut operationem inire v. g. agriparum partum, vel solutionem placentae, vel repositionem prolapsus uteri, vel generatim, quodcunque in utero latet, explorare volumus.

Haec toto dorso manus pinguedine quadam liquida illinito, primo inducitur digitus index in os vulvae, apponitur digitus medius, et pedetentim reliqui, ita ut apex pollicis apici digiti minimi adiaceat, et tota manus, quantum fieri potest, arcta et in formam conii cuspidata evadat. Ut primum tota manus in os

vagi-



vaginae uteri inducta est, immittitur ea lente et caute paululum rotando penitus in vaginam. Quodsi in ipsum uterum intrare cupis, nec tamen ad hoc orificium ejus satis ampliatum invenis, eodem modo tibi immittendis digitis agendum est, atque tum unum et item alterum digitum paulatim extendendo, totam manum lente in uterum inferre studebis. Interdum si alteram manum adhuc in subsidium vocas, eam nempe abdomini imponendo, inde magnam hauries utilitatem.

§. 8.

Quod attinet ad *explorationem digitalem* obstetricantes alii *uno* digito, eoque indice, alii *binis*, indice et medio, conjunctim explorationem instituire suadent.

Secundum *Roederer* sequenti modo exploratio ista peragitur p):

p) l. c. p. 117. §. 267.

„1) Di-

C



„ 1) Digitus index halitu calefiat, vel pinguedine, oleo, butyro inungatur; quandoque etiam medius jungitur, ut index eo altior ascendere possit. 2) Manus genitalibus propinqua operator indicem perinaeo applicet, pollicem versus os pubis dirigat extensum reliquosque digitos in palmam manus flexos exadversum. 3) Demittatur index in vaginam, ductu primo perinaei, dein parietis vaginae posterioris, ea parte, qua cum intestino recto cohaeret, atque usque eo progrediatur, donec obiectum obstaculum ulteriorem progressum impediat. Leniter tamen et caute procedendum est, ne partibus ulla vis inferatur, vel major vaginae ruga pro ea parte vaginae, quae cum cervice uteri cohaeret, habeatur. 4) Quodsi vagina longior est, prouti saepius accidit, perinaeum lente sursum prematur, donec digitus summitatem vaginae attigerit. 5) Digitus, in summitate vaginae haerens, versus omnes plagas circumferatur, atque tam flatus segmenti uteri inferioris, quam orificii uterini propendentis rimaque transversa  
di-



distincti, indagetur. Caveas ne vaginae circum prominentem, vel tuber pro orificio uteri babeas.“

*Methodus Plenkiiana* coincidit cum illa *Roedereri*, modo ut secundum illam duobus digitis operandum sit, illique ad parietem vaginae anteriorem fursum ducantur q).

Secundum *methodum Steinianam* r) peragitur indagatio „durch den innerlichen Angriff mit dem Zeige- und Mittel-Finger, welche man von unten her gegen die Mitte der grossen Lefzen ansetzt, und damit durch den Schließmuskel der Mutterscheide selbst krum herauf gehet, daß der Daumen über die Schoosbeine zu liegen komme, der Ring- und Ohr-Finger aber gestreckt über den

C 2

Damm

q) I. I. PLENK *Anfangsgründe der Geburtshülfe*. Wien, 1768 et 1774. 8vo.

r) G. W. STEIN *practische Anleitung zur Geburtshülfe*. Cassel, 1777. p. 61.



*Damm weglaufe, und solchergestalt bis zu dem Muttermunde selbst gelange.*“

Generatim spectatae huic methodo *Steiniana* imprimis ratione dispositionis digitorum, sine ulla dubitatione primae debentur. Nam praeterquam quod hoc modo tum gravidae aut parturienti ipsa operatio minores exhibet dolores, tum obstetricanti minus est molesta; adscendimus quoque ope illius, uti oculis cernere licet, circiter dimidio pollice altius, quam si reliquos digitos in palmam reflexos habemus; neque tamen minus, quum opus est, represso perinaeo, adhibitis iis digitis, qui extensi perinaeo adjacent, augeri potest ea altitudo, ad quam digitus explorans ut perveniat cupimus.

Interim tamen haec digitorum collocatio non in *quovis* situ feminae aequae utilis est, quoniam experientia edocto mihi fatis habeo persuasum, ut quum femina aut in lecto recumbit, aut sedet, aut quum averfa femina operamur, tum qui alias perinaeo adjacent extensi digiti, hi ad palmam ut reflectantur

uti-



utique utilissimum sit et maxime commendandum.

Quod porro ad *digitum*, quo exploratio peragitur, pertinet, huc usque de commodis duorum digitorum, indicis nempe et medii, simul adhibitorum, fateor mihi nondum esse persuasum. Ait quidem Cel. *Stein* magnus ille vir, cui ars obstetricia et theoretica et practica multa debet, non posse, ubi secundum methodum *Roedereri* solo indice exploratur, tam alte ascendi r); neque negandum, digitum medium illo paulo esse longiorem: at tamen quum animo perpendis, intervallum indicis et medii intervallo medii et annularis longe majus esse, digitum indicem utique altius imitti posse facile intelligas, atque hinc quod illius longitudine prae medio deest, uberrime compensari. Huc accedit, ut unus digitus in vaginam facilius induci, atque ideo commodius et, ut mihi certum est, verius et accuratius indagari possit.

C 3

In

r) l. c. p. 61.



In ipsa operatione, partim ut eo facilius sit immissio digiti, partim ut eo magis feminae parcatur, ne dolores capiat, hae notandae sunt regulae non laevis ponderis.

1) *Quum inducitur digitus in ostium vaginae:*

Remotis primum, tam labiis pudendorum majoribus et minoribus, quam pubibus, caveas, ne orificium urethrae, quae saepius mirum in modum intumet, nimium attingas et irrites. Hinc palmam in montem veneris impositum deorsum pube tenus promoveas, deinde pollice et medio digito utraque labia distineas et majora et minora, indice dimotis pubibus, quae fortasse inter illa inter sunt, tum expedias pollicem et medium, at indice in orificio vaginae haerente, reliquos digitos in situm et formam explorationi convenientem et supra descriptam complices.

2) *Quum sursum ducitur digitus in vaginam:*

Ut



Ut primum digitum in orificium vaginae, ut decet, immisisti, eum, quem semper lente oscillando movere debes, prope parietem vaginae posteriorem, secundum directionem axeos pelvis, sursum sactollas, quantum fieri potest; et eum circa cervicem uteri circumferendo, bene notes, quaecunque explorare tibi proposuisti, aut insuper notanda sunt; neque tamen unquam te, praefertim in parturientibus, statum intestini recti et vesicae urinae negligere oportet.

Interdum etiam duobus digitis opus est, tum nempe, quum una intestinum rectum investigandum est, quo quidem casu, indice et medio digito pinguedine quadam inunctis, alterum caute in vaginam, alterum in intestinum rectum demittis.

§. 9.

In *exploratione instrumentali* utimur ad hanc rem inprimis arte factis instru-

C 4

men-



mentis; ut rationem pelvis ad foetum cognoscamus.

Haec instrumenta duplici generis :

1) *altera*, quibus tantum pelvim metimur (pelvimetrum) quorum praecipua sunt:

*Compas d'Epaisseur* (der *Dicken-Messer*) t). Hoc metimur *extrinsecus*, ad quantitatem et majoris et minoris diametri aperturæ superioris pelvis cognoscendum. Quo consilio autem aequè bene simpliciora remedia, v. g. filum aut lineum aut aeneum etc. adhiberi possunt.

*Pelvimetrum Cel. Steinii* tam *majus* quam *minus* u). His dimetimur aut altitudinem cavi

t) *Bouelocque* l. c. p. 119. Tab. VI.

u) G. W. STEIN *kurze Beschreibung eines Pelvimeters, als eines in der Entbindungskunst nützlichen Werkzeuges*, Cassel, 1775. 4to. c. Tab. I. — *Ejusdem kurze Beschreibung einiger Beckenmesser, mit einem Kupfer*. Cassel, 1782. 4to.



cavi pelvis, aut diametrum majorem mediae aperturae pelvis, inde, quanta sit minor diameter aperturae superioris pelvis, colligendi causa.

*Pelvimetrum Dr. Coutouly* obstetricantis cujusdam Parisiis v), quae est imitatio pelvimetri minoris *Steinii*.

*Pelvimetrum Dn. Coutouly a Batavis* emendatum.

Inter omnia vero semper *Steinii* pelvimetrum minus, principatum obtinebit, uti certe bonitate sua longe antecedit illi cujus delineationem dat

Cel. *Io. Aitken* x) quod aequè difficile est applicatu, atque molestum officio vaginae.

C 5                      2) *Al-*

v) Seances publiques de l'Acad. de Chirurgie, à Paris, 1779. et in Cel. *Richter's* chirurg. Bibliothek, 6. B. 3. St. p. 454. Tab. II. Fig. 2. 3. 4.

x) *Grundsätze der Entbindungskunst aus d. Engl. d. SPOR.* Nürnberg. 1789. 8vo. Tab. XXIX. Fig. 3.



2) *Altera*, quae etiam ad caput foetus dimitiendum idonea sunt. Huc pertinet *Labimetricum Steinianum* y), instrumentum, quo ad determinandum, et magnitudinem capitis foetus in utero, et situm transversum capitis, et gradus compressionis cuius caput capax est, nos aptos reddimus.

His instrumentis suam cuique veram esse utilitatem, praesertim in manibus experti obstetricantis, neutiquam est negandum, simulac consideramus, nos posse illorum ope et auxilio ante partum fidenter determinare, v. c. utrum sectio caesarea ita sit necessaria, ut evitari nequeat, nec ne.

Tractationem et usum horum instrumentorum pariter atque eorum descriptionem optime ex citatis libris cognoscitur.

§. 10.

y) G. W. STEIN'S *kurze Beschreibung eines Labimeters mit einem Kupfer. Cassel, 1782. 4to.*



## §. 10.

Femina exploranda *varios* potest habere *situs*; mox enim lecto, mox genibus incumbit, mox residet, mox stat erecta.

1) *Quum lecto incumbit.*

Non quidem hic situs est ad operandum commodissimus, nisi si exploratio instrumentalis instituitur, ubi femina semper in situ ad partum necessario, vel lecto vulgari, aut peculiari artificiali (*Geburtsbett*), vel sedili solito aut peculiari artificiali (*Geburtsstuhl*) incumbere debet: interim iste situs et alibi necessarius est, e. g. aut quum tentanda femina vel oedemate, vel hernia, vel haemorrhagia uteri, vel etiam abdomine nimis propendente laborat; aut quum foetus promontorio ossis sacri incubat, aut quum situs vel capitis vel ipsius uteri est obliquus, quo casu postremo, femina in latus oppositum cubet necesse est. In omnibus his enumeratis casibus jacet tangenda femina supina osse sacro paulum elevato,



vato, et cruribus divaricatis ac extensis; operator vero brachio pro situ lecti, aut dextro aut sinistro sub lumbos ducto, eos quantum potest attollit, et tum altera manu datis regulis conformiter explorat.

2) *Quum genibus nixa est.*

In hoc situ exploratio potissimum utilis est tum quum partes foetus supra arcum ossium pubis jacent. Tangenda genibus incumbit divaricatis simul cruribus, pectore antrosum propendente, atque natibus retrorsum versis, ac capite et manibus in aliquam rem v. g. in parietatem etc. nixa. Obstetricans heic digitum a tergo inter crura in genitalia inferre debet. Neque tamen hoc situ, quoties abdomen nimis propendet, aut uterus nimium prostat, explorandum est.

3) *Quum adsidet.*

Heic femina in margine altae fellae aut spondae ita residet, ut os coccygis et perinaeum  
ante



ante marginem fedilis sint expedita, dorsum retrorsum reclinatum.

4) *Quum pedibus insistit.*


Hic situs, quoties ejus suppedatur facultas, est inter omnes explorationi accommodatissimus. Femina cruribus divaricatis stans dorsum in parietem, aut aliud immobile quid, adclinat, osse tamen sacro libero; coram illa obstetricans incumbens genu alteri, alterum flexum adplicat ad latus feminae aut dextrum aut sinistrum, prout aut sinistra aut dextra manu tangere vult; tum flectit alterum brachium circa feminae lumbos, eosdemque antrorsum premit, interea dum altera manu explorat z).

Me autem iudice, maxime ut decorum eo melius fervetur hic explorandi modus  
prae-

z) A. HINZE'S *Versuch eines systematischen Grundrisses der theoretischen und praktischen Geburtsbülfe*. Stendal, 1791. 8vo. P. 45.



praefendus est: Obstetricans paullo humiliore sella fedet; coram illo stat femina latere adverso, cruribus quam maxime divaricatis; operator flectit, ut supra, brachium alterum circa lumbos, quo dum hos antrorsum premit, altera manu operationem modo descripto instituit.







Herrn J. F. Grosse in Goralung:  
200 Rthl. Rantingus.

Lehrer. Gewandstück.

Das rühmlichste Gedächtnis für den  
Herrn Grosse gewandstück, den gegen  
wärtigen Geist der Kunst und  
Kunst ausgearbeitet. Am 8.  
Lobpreis 1690. Goralung bis  
ultimo Dec. 1807. 1294.

Vindicta, das kleinste Gedächtnis  
Grosse. Es soll nicht mehr sein in  
Goralung

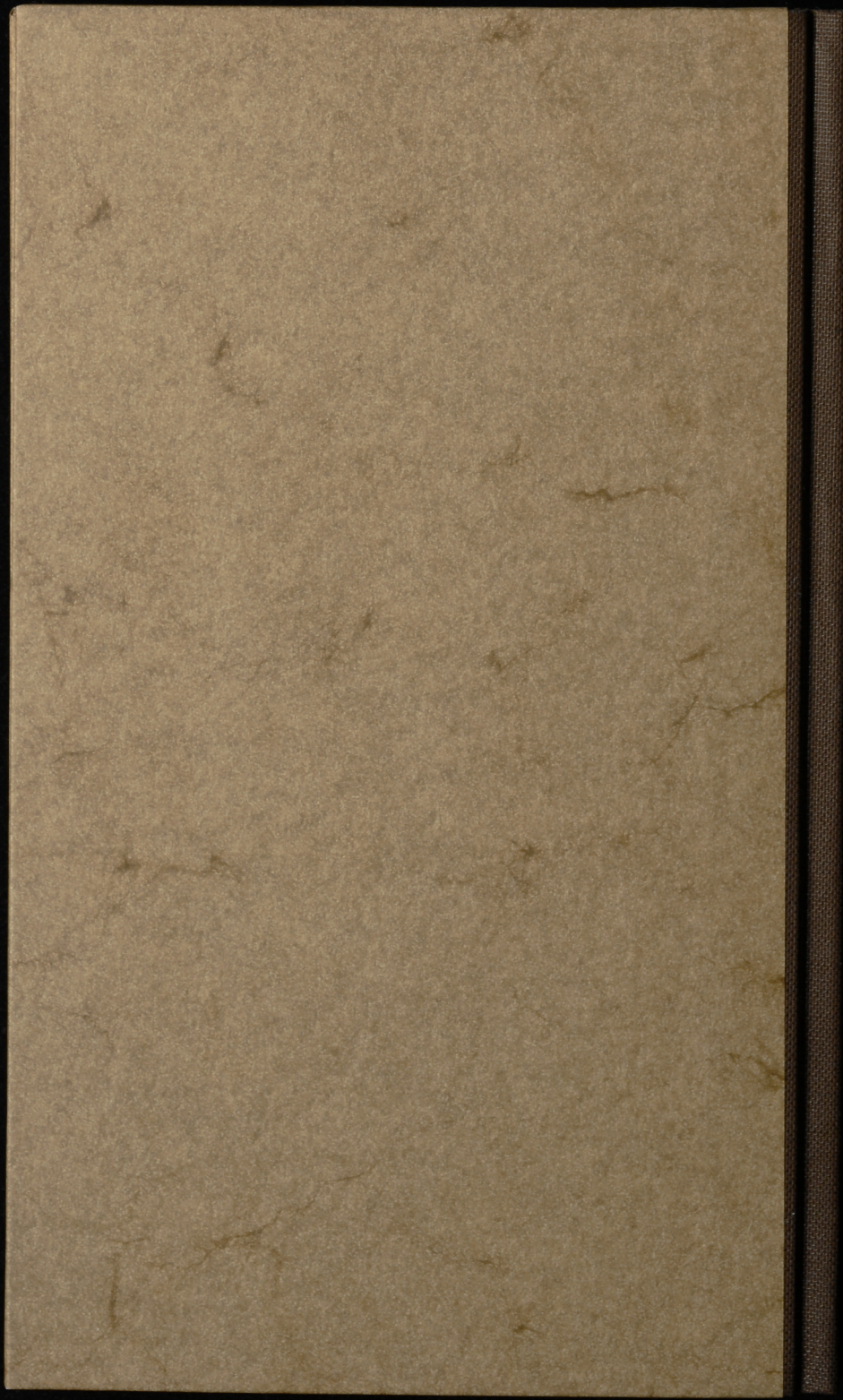




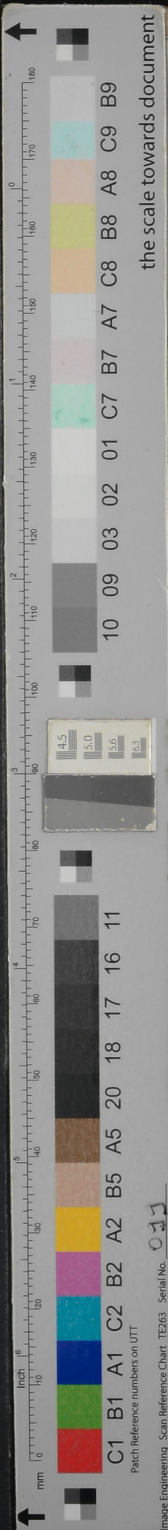












— 45 —

sedilis sint expedita, dorsum  
natum.

*n pedibus insistit.*

quoties ejus suppeditatur facul-  
tates explorationi accommo-  
datione cruribus divaricatis stans  
sem, aut aliud immobile quid,  
tamen sacro libero; coram  
incumbens genu alteri, alte-  
plicat ad latus feminae aut  
sinistrum, prout aut sinistra  
tangere vult; tum flectit alte-  
circa feminae lumbos, eosdem-  
premit, interea dum altera  
z).

indice, maxime ut decorum  
retur hic explorandi modus  
prae-

*s Versuch eines systematischen  
der theoretischen und prakti-  
rshülfe. Stendal, 1791. 8vo.*