

Johann Christian Luckow

Specimen Inavgvrale Physico-Medicvm, Qvo Insecta Medicinalia Ivste Recensentvr

Rostochii: Literis Adlerianis, 1799

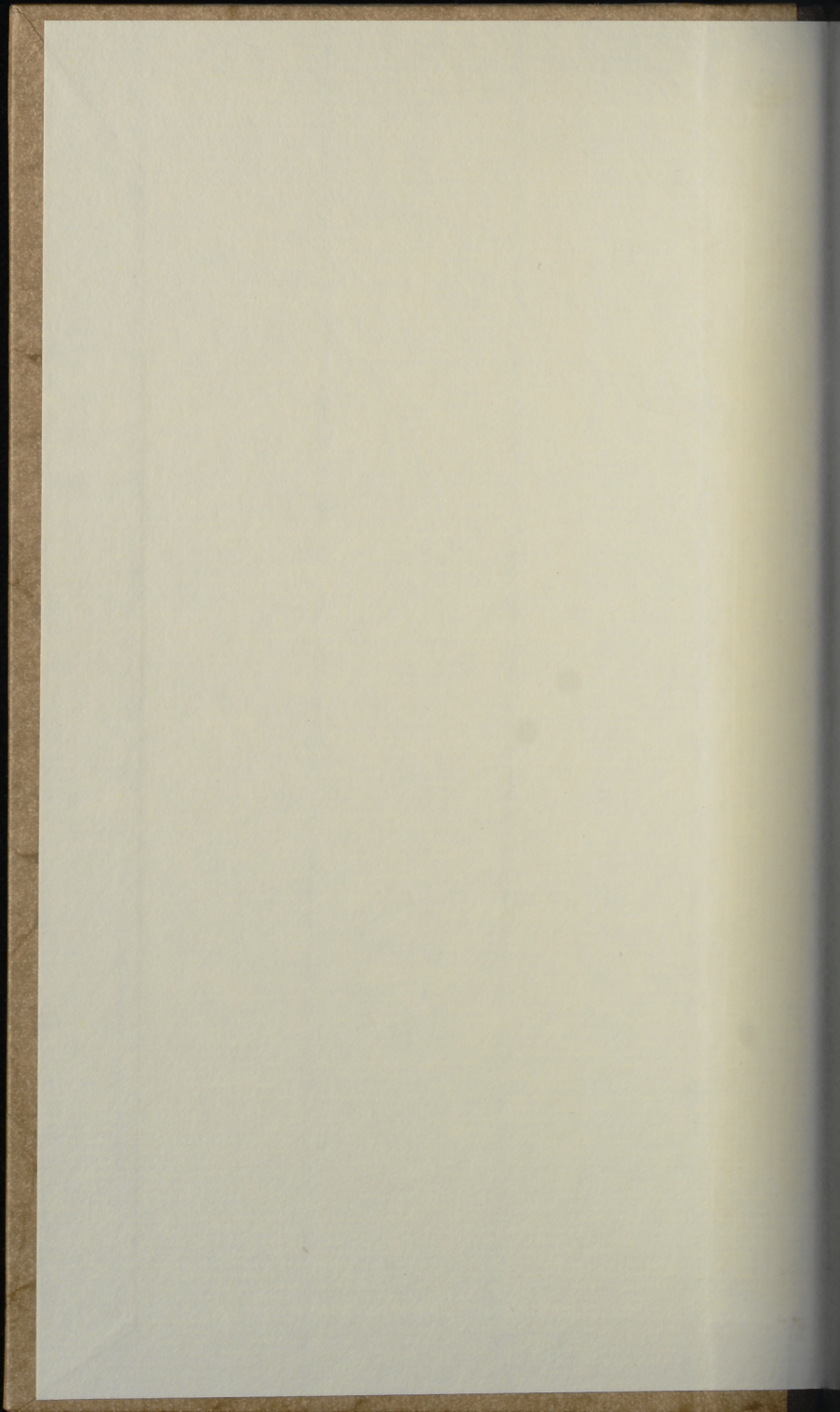
<http://purl.uni-rostock.de/rosdok/ppn1002280354>

Druck Freier  Zugang



RU med. 1799

Luckow, Jo. Christ.



SPECIMEN INAUGVRALE PHYSICO-
MEDICVM,

QVO

INSECTA MEDICINALIA
IVSTE RECENSENTVR,

QVOD
PRO IMPETRANDO

IN CELEBERRIMA ACADEMIA ROSTOCHIENSI

GRADV MEDICINAE & CHIRVRGIAE
DOCTORIS

EXHIBET

IOANNES CHRISTIANVS LVCKOW,
PLAVIA - MEGAPOLITANVS.

ROSTOCHII 1799,

LITTERIS ADLERIANIS.

M. A. 1799

SPECIMEN INVENTARII PHYSICI

MEDICINA

QVO

INSECTA MEDICINALIA

IVSTE REPERTIVM

Non fingendum aut excogitandum, sed inveniendum,
quid Natura faciat, aut ferat.

Baco Verulam,

GRADVS MEDICINAE & CHIRVRGIAE

DOCTORIS

EXERCI

IOHANNES CHRISTIANVS LACKOW

PLAVIA - MEGAPOLITANA

ROSTOCHII - 1799.

LITTERIS ADELPHIANIS

§. 1.

Physicorum tam veterum quam recentium studio ac labore indefesso cognitio medicamentorum tanta cepit incrementa, vt eorum corporum naturalium, quae ad curandas humani corporis imbecillitates a medicis commendantur, jamjam esse infinitam copiam jure contendere posse videatur.

§. 2.

Iam vero etiam si negari nequeat, Entomologiam arti medicae hucusque tam largam non prae-
buisse messem, quam aliae dederunt partes historiae naturae; tamen de natura et vi medica Insectorum parum adhuc innotuisse aequè constat ex testimoniis eorum virorum fide dignorum, quorum iudicium, vtrum medicamentum aliquod vtile sit, et tuto possit adhiberi prius vt attendatur necesse est.

§. 3.

Olim fere vbivis Infecta haec, quae vernacula nostra ἐμφατικῶς *Vngeziefer* dicuntur, ne attentione quidem digna habebantur, nec quisquam in his quasi fordibus naturae salutiferi quid, et eas divinabat virtutes medicas, quas docti jam dudum et in vegetabilibus et in ceteris animalibus detexerant.

§. 4.

Tandem non solum experimentis sive casu sive consilio captis, sed adhibita quoque acutissima indagazione physicas virtutes nonnullorum Insectorum attentius contemplari coeperunt, cujus quidem inquisitionis initium jam fuit tempore Dioscoridis. Atque ut odor et sapor in quibusdam Insectis sine dubio vires medicas indicabant, sic hae sensuum conjecturae et in honorem scrutatoris et in usum artis medicae haud raro experientia corroborabantur. Ita in nonnullis Insectis vires diureticae et stimulantibus, in aliis adstringentes nec non resolventes observabantur et pauca remediis absorbentibus, vesican-

vesicantibus et antilyllis jure meritoque adnume-
rabantur.

§. 5.

Ego vero quo melius possit quodcunque Medi-
cina hauserit ex Entomologia lucrum animo per-
lustrari, faciam periculum omnia hucusque cognita
Insecta medicinalia secundum Systema Fabricii
enumerare, adjectis annotationibus, si fortasse
majus studium excitare possim haec parum aestimata
animalia in posterum in usum medicinae et humani
generis salutem curatius investigandi et observandi.

§. 6.

Insecta autem sunt animalia poly-poda corpore
cute ossea cataphracta tecta, abdomine annulato,
poris respirantibus vtrinque pertuso capiteque sae-
pius antennis sensoriis articulatis instructo. His po-
sitis characteribus Insectum *Althoffii Loxia cardi-*
nalis pertinet ad aves, et id *Pontoppidani Syn-*
gnathus Hippocampus ad pisces, et illud *Lyonetii*

Ostrea edulis ad vermes. Infecta vero *Comedones Kniphofii* tantum abest, vt ad animalia sint referenda vt potius excrementum cutis sebaceum credi debeant.

§. 7.

Ad veri nominis Infecta, quae cum in Medicina tum in Chirurgia notatu digna videntur, pertinet:

Carabus chrysocephalus *Roffii*.

C. alatus, capite thoraceque auratis, elytris obscure viridibus, pedibus rufis. *Roffi Fauna Etrusca I. n. 544.*

Roffi l. c. Tab. II. fig. 9.

Habitat in fylvis Italicis sub arborum cortice frequens. Statura C. Crucis majoris Fabricii. Antennae fuscae basi ferrugineae. Caput auratum, nitens ore fusco, palpis subrufis. Thorax obscuratus aureus fulco medio longitudinali posticeque puncto vtrinque impressus. Elytra aeneo-viridia, substriata, integra. Abdomen nigro-aeneum. Pedes ferruginei. Monente Hellwigio Carabo amethystino

thysino Fabr. non est affinis, vt Roffius credere videtur. Hic cursor in Italia superiore ad dentium dolores sedandos vtiliter adhibetur et *Gerbi* in *Storia naturale di un nuovo insetto Fiorenza 1794. 8. pag. 17.* jam sufficere affirmat dentem vrentem eo tetigisse digito, quo tactus sit antea carabus.

§. 8.

Carabus cupreus Fabr.

C. alatus cupreus antennis basi rubris. *Linn. Fabr. I. a. n. 126.*

Degeer Inf. IV. tab. 3. fig. 15.

Habitat sub lapidibus, in campis frequens. Caput viridi — aeneum nitidum ore palpisque fuscis. Antennarum primus articulus succineus et sicut reliqui fetis armatus. Thorax aeneus, canaliculatus, rotundatus margine prominulo obtuso. Elytra aeneo — viridia, friata singulis tribus punctis longitudinalibus impressis margineque punctato. Abdomen nigro — virescens. Pedes picei. Huncce Carabum affinem *C. caerulefcntis* esse non dubito.

A 4.

Ante

Ante aliquot tempus mihi hunc Carabum apud nos minime rarum deprehendere obtigit, et quum odore admodum balsameo incitarer, venit mihi in mentem, digitis, quibus infectum prehenderam, cariosum meum dentem molarem, qui tum valde dolebat, vna cum gingiva tangere. Quod simulac feceram statim gratum sensi levamen, nec multo post dolor penitus ita recessit, vt octo jam hebdomatibus praeteritis nihil perceperim doloris. Pergrata mihi fuit haec experientia, nec phantasiae lusum fuisse credo, propterea quod itidem in femina quadam cavati dentis dolor extemplo sedabatur, posteaquam dentem digitis attigeram, muliere nihil dum suspicante, me velle curationem adhibere. Vfus eram jam antea eo remedio, quod commendat *Hirsch in Practischen Bemerkungen über die Zähne und einige Krankheiten derselben. Iena 1796. 8. pag. 34.* atque in cavatum dentem Camphoram et Naphtham Vitrioli ingesseram, quae tamen dens meus aeger graviter tulit. Liquor vero dicti Carabi imprimis aptus videtur, ad molliendos den-

dentium nervos eosque ita durandos, vt rheumaticis aliisque acutis et corruptis humoribus nihil afficiantur.

§. 9.

Ex his narratis adparet, hunc graviter olentem et interdum acute stimulantem humorem Carabis proprium haud indignum esse, qui bene attendatur. Carabus crepitans exhalat e. g. odorem subacidum & Carabus Sycophanta valde corium olet, quod vocant *Iuchten*. *Forster* quum 1772 satis grandem Carabum in promontorio B. Sp. captum acu tabulae affigere vellet, guttula peracuti humoris oculi ejus adpersi sunt, qui tam vehementer incendebantur, vt vereretur ne lumina amitteret, dolore quidem ita crescente, ut fere mentis suae non esset compos. Qui tandem dolor tandem recessit. Vide *Patterfon Reisen*. Berlin 1790. 8. pag. 164. Fortasse alter quidam *Störkius* nos docet aliquando, qua ratione hi animalium acuti liquores hominibus vtilis reddi possint, vt iis in posterum aequae commode,

quam nunc venenis vegetabilium periculosissimis,
vtamur.

§. 10.

Coccinella septempunctata Fabr.

C. coleoptris rubris: punctis nigris septem. *Linn.
Fabr. I. a. n. 41.*

Jablonsky Natursystem V. Tab. 57. fig. 8.

Habitat in plantis frequentissime. Caput nigrum,
fronte punctis duobis albis. Thorax niger, vtrin-
que ad latera albus. Elytra rubra, in singulo puncta
tria nigra in triangulum posita; at ad basin elytro-
rum punctum utraque elytra conjungens nigrum
antice album. Antennae minimae clavatae. Ani-
mal subtus atrum. Larva cinerea, maculis nigris
& albis adspersa. Puppa lutea, maculis nigris &
quasi deusta, ano adfixa. Hoc inter domesticas
Coccinellas maximum infectum nuper Ilmenauensis
ille fat notus medicus & auctor ceu probatissimum
remedium doloris dentium commendavit. Vid. *In-
telligenzbl. d. Allg. Lit. Zeit. 1798. N. 119. pag.
962*

992. *Journal der Erfindungen Theorie u. Widersprüche in der Natur- u. Arzneiwissenschaft.* St. 145. pag. 135. In curatione idem adhibetur modus, quem jam supra in Carabo cupreo narra-
vimus.

§. II.

Lytta vesicatoria Fabr.

L. viridis antennis nigris. *Fabr. I. 6. n. 1.*

Panzer Ent. Taschenb. 1795. Tab. V.

Meloë vesicatorius *Linn. Cantharis Offic.*

Habitat in Ligustri & Rosarum foliis. Caput exsertum, ovatum, thorace latius canaliculatum. Antennae filiformes, articulis aequalibus, subcylindricis, primo crassiori, secundo brevissimo, ultimo fetaceo. Thorax subcylindricus, laevis, tuberculatus, immarginatus. Scutellum minutum. Elytra molliuscula, fornicata, linearia, obtusa, glabra, nitida, vix striata, longitudine abdominis. Abdomen oblongum, glabriusculum, annulis novem imbricatis. Variat admodum magnitudine & colore

lore magis minusve viridi-aurato. Hoc notatu dignissimum Insectum, in quod *Forsten in Cantharidum historia naturali chemica et medica Lugd. Bat. 1775.* sedulo inquisivit, multum continet falis alcalini volatilis, quare quoque habet et admodum ingratum odorem et saporem peracutum. Sunt, qui credant, ex minutissimis et nudi oculi obtutum effugientibus villis hujus animalculi stimulantem ejus naturam maximam partem provenire, id quod mihi tamen dubium videtur, qui potius praeter acidum Cartheuseri aliam quamdam; huc usque ignotam, cum dicto sale conjunctam partem essentialem in subsidium vocare non dubitarem, quippe quum constet, neque clytra, neque caput, neque pedes tanta esse efficacia, quanta est abdomen. Notatu dignum quoque est, quod *van Swieten in Comment. in Boerhaac. Tom. I. pag. 677.* narrat, haec nimirum insecta tricesimo anno post adhuc effectus producere plenos. Etsi complures et veterum et recentium medicorum hoc medicamento nimis large utuntur, et *Groenevelt* ab ejus usu
in

in *Diff. de tuto Cantharidum usu Lond.* 1698.
nihil timere videtur, teste tamen experientia recentissima in adhibendo hoc medicinae vehementissimo diuretico summa opus est cautione. Vtique *Moench* quidem in ejus *systematischen Lehre von den Arzneimitteln*, *Marb.* 1789. pag. 170. infectorum corpora ipsa Tincturis praefert, sed *Gesenius* in *Handbuch der practischen Heilmittellehre*, *Stendal* 1791. pag. 168. rectius affirmat, interne Cantharides tuto posse adhiberi nondum fatis esse probatum, et minimam portionem nimis esse vehementem. *Carradori* in *Brugnatelli Giornale fisico-medico*, *Pavia* 1794. III. n. 13. commemorat dentes cariosos, quum dolent, his infectis tantummodo esse tangendos. Nec ignota sunt emplastra vesicatoria, quae proh dolor! etiam nunc non ea, qua par est, cautione adhibentur. Nonne enim teste experientia in morbis biliosis hocce stimulans periculosam acrimoniam latius per corpus diffundit? Nonne vehemens motus sanguinis magis magisque augetur? Nonne in febribus biliosis

biliosis hoc emplastro irritatae partes corporis facile in Sphacelum abeunt? Conf. *Versuch den sichern Gebrauch der spanischen Fliegen oder Blasenspflaster näher zu bestimmen. Leipz. 1793. 8.* — „Die Canthariden haben das eigene, inquit Gesenius l. c. pap. 200. das sie selbst auf die Oberfläche des Körpers gebracht, die besondere spezifische Wirkung auf die Harnwege äussern, die ihnen innerlich genommen in so sehr hohem Grade eigenthümlich ist.“ Hae dictae proprietates num plane sint inexplicabiles? *Malpighi et Bonnet villos plantarum scimus habuisse pro vasis imbibentibus; quam quidem argutam conjecturam nuper Schrank in libello Von den Nebengefässen der Pflanzen, Halle 1794. 8. pag. 61. tam geometricis quam analogicis argumentis reddidit certam et exploratam. Quin etiam haec vasa coni similia ad imbibendum quam maxime apta esse ostendit, atque plantarum ita formatos pilos circumvolitantes humores non solum fugere sed nimis cupide haurire. Qui villi, quum non solum*

ex

ex tela mucosa f. cellulosa oriantur, sed ipsius hujus telae pars sint, sequitur, vt, quos villi inbibent humores, ei primum in telam illam et inde demum in vera vasa penetrent. Nonne plus quam verisimile est, eodem modo et homines et bruta coniformibus his per totum corpus disseminatis pilis inspirare? Vaporum eorumque admodum crassorum inspiratio per cutem a Physiologis dudum probata est, attamen epidermis corio similis est nec aquam transmittit, per quam membranam bulbis in mucosa parte fixis, erumpunt villi forma conica ideoque ad inbibendum aptissima praediti. Nonne et in humano corpore aequae atque in plantis hi villi cum mucosa parte cutis, atque illa rursus cum vasis quam arctissime cohaerent? Vere igitur nostri pili conductores nominantur, qui et alcalinos humores Cantharidum in corpus transmittunt, et tantum hac via, hoc stimulans, quum vesicatoriis vtimur, cum sanguine nostro communicatur.

§. 12.

Mylabris Cichorei Fabr.

M. nigra elytris flavis, fasciis tribus nigris Linn.
Fabr. I. b. num. 2.

Linnaei Amoenit. Acad. V. tab. 3. fig. 188.

Habitat in toto Oriente, Gallia australi, China,
Capite B. Sp. Caput inflexum, nigrum, pilosum.
Antennae clavatae, nigrae, thorace longiores,
moniliformes. Thorax teretiusculus, niger, pi-
lis hirtus. Elytra oblonga admodum, flava fasciis
tribus nigris, vel loco fasciarum vtrinque punctis
duobis magnis nigris in singulo elytro, triplici
ordine transversali digestis. Abdomen et pedes
nigri. Hoc notabile Insectum, quod *Dioscorides*
in *Mat. Med. L. II. Cap. 65.* nomine Canth.
vesicatoria describit, et *Hasselquist* Chrysomelam
Cychorei nominat, multas habet cum *Lytta* vesti-
catoria vires communes atque hoc respectu jam-
dudum fuit cognitum. Graeci nominis medici
saepe illud praescripserunt et *Hippocrates* in Hy-
drope tanquam specificum commendat. In China
hoc

hoc infectum abundat et vbivis loco vesicatorii
adhibetur. Quod tamen medicamentum quum
interne sumtum producat cruentum lotium et
stranguriam, non nisi summa cum cautione ad-
hiberi debet.

§. 13.

Trichius octopunctatus Fabr.

Tr. niger thorace vtrinque puncto baseos elytrisque
duobus flavis. *Fabr. l. b. num. 3.*

Panzer Fauna germ. XLI. tab. 14.

Scarabaeus variabilis *Linn.*

Habitat in Germaniae, Sueciae et Sibiriae
quercubus et in acervis formicarum. Corpus
atrum puncto flavo vtrinque ad basin thoracis
obouati. Et si numerus punctorum in elytris in-
constans, tamen saepissime puncta gemina inte-
riore minutissimo. Punctum oblongum vtrin-
que in ultimo abdominis segmento. Statura et
magnitudo Trichii nobilis. Nonnulli medici, in-
ter quos *Spielzenberg* eminent in *Commercio lit.*

B

Nor-

Norimb. 1735. pag. 83. Lyttam vesicatoriam contra morsum furiosi canis commendarunt, cui passim hoc insectum vtiliter substitutum dicitur. Et *Mönch l. c. pag. 169* affirmat, in Hassia Scarabaeum variabilem *Linn.* canibus dari solere, si quando a furiosis morfi sunt. Interim quas habeat fortasse vires adhuc dubium est, quae quidem ex eo, quod sensibus animadvertere licet, parum divinantur.

§. 14.

Cerambyx moschatus Fabr.

C. thorace spinoso viridis nitens antennis mediocribus cyaneis. *Rabr. I. b. n. 1.*

Sulzer Kennz. d. Insecten Tab. IV. fig. E.

Habitat in Salicibus. Antennae vix longitudinem corporis attingunt, harum articuli per gradus versus extremitatem breviores sunt, contrario ac in reliquis modo. Thorax vtrinque mucrone gaudet, intra hos mucrones tria tubercula paulo minora, elytris propiora, et nonnulla alia tubercula adhuc minora anterius. Elytra minutissimis rugis, fibrisque tribus longitudinalibus parum elevatis notata, oblon-

oblongo-lanceolata, flexilia. Alae nigrae. Abdomen supra caeruleum. Totus caeruleo-viridis auro nitens. Variat autem colore rubro-aeneo. Hoc Insectum, quod odorem non ingratum Anethi similem et soporiferum spargit, vt Cantharidibus furrogetur, jam jam nonnulli medici e. g. *Drury* et etiam *Löseke* in *Abhandlung von auserlesenen Arzneimitteln. Herausgegeben v. Gmelin, Berlin und Stettin 1790 pag. 256.* auctores fuere. Ab odore hoc, qui mortuo insecto abit, non raro in flagrantibus aestatis diebus caput dolet iis, qui sensibus sunt nimium delicatis, Vide *Meyer Naturgeschichte giftiger Insecten, Göttingen 1782. 8. pag. 86.* Varia cum hoc *Cerambyce* instituta experimenta non tantas quidem probant his animalibus inesse vires, quantas habent *Cantharides*, neque tamen ideo penitus ea, prout huc vsque factum est, esse negligenda.

§. 15.

Brachycerus odontalgicus.

Curculio odontalgicus Gerbi. Hoc insectum mihi hucusque non nisi ex imperfectis relationibus

ejus scripti, quod *Ranieri Gerbi* Florentiae 1794, 8. edidit sub titulo: *Storia naturale di un nuovo insetto*, innotuit. Quantum ex prodita antennarum conditione judicare licet, pertinet hoc animalculum potius ad genus *Brachycerus Fabricii*. Vivit in Italia superiore in planta quadam, quam vocat *Gerbi* *Carduum spinosissimum*. Vehementissimos dentium dolores dicitur fedare. Nam quindecim larvis aut insectis perfectis, ut primum sunt exclusi, inter pollicem et digitum indicem obtritis, si digiti leniter inter sese tamdiu fricantur, donec humor exaruerit, et si his digitis dentes aegri, qui cavi sunt, tanguntur: dolor interdum extemplo quiescit, quam tamen vim digiti, quotiescunque laventur, aut ad alias res adhibeantur, plenum annum conservant. Ex 624 experimentis 401 feliciter et prospere evenere; inter quos casus bini fuerunt, in quibus cavi dentes ex indole humorum orti erant, in reliquis tantum topici fuerunt. Quodsi gingiva inflammata est, nihil opis in hoc remedio invenitur. In chemica exploratione vestigia Salis culinariae detecta esse,

esse, vt in destillatione arida, maximo adhibito aestu, paululum volatilis Alkali provenisse ajunt. Praeter haec inveniebatur gelata et sebi similis materia residua. Caeterum hoc insecto putat *Gerbi* effectus puris in dente cavo tolli posse.

§. 16.

Attelabus Bacchus Fabr.

A. aureus rostro plantisque nigris *Fabr. I. b. n. 15.*

Panzer Fauna Insect. XX. n. 5.

Curculio Bacchus *Linn.* Involvulus Bacchus *Schrank.* Habitat in Betula, Corylo, Vite. Caput aureo - purpurascens, punctulatum, pilis brevioribus erectis griseis; rostrum elytrorum fere longitudine rectum, cylindricum, apice vix incrassato, nigrum; antennae nigrae, longitudine rostri, oculi fufci. Thorax aureo-purpurascens, nitidissimus, pilis rarioribus erectis griseis, punctulatus, semper muticus, subcylindricus, lineola longitudinali nulla. Scutellum minutum, concolor. Elytra thorace duplo fere latiora et dimidio longiora, aureo-purpurascencia, nitidissima, subquadrata, subtilis-

B 3

fime

fime temere punctulata, depreffiuscula, obtusa, pilis rarioribus erectis grifeis. Alae longiores, fuscescentes. Sternum et abdomen aureo-purpurascencia. Pedes aureo-purpurascetes, femora mutica, tarfi nigri. Femina semper minus purpurascens. Teste *Gerbi* hic *Attelabus* ideo notabilis est, quod in Italia superiore pro remedio doloris dentium haud dubio habetur.

§. 17.

Curculio Iaccae Fabr.

C. longirostris niger cinereo-irroratus elytris puncto baseos distincto, *Fabr. I. b. n. 24.*

Panzer Fauna Insect. 18. n. 2.

Habitat in *Carduo lanceolato* et nutante. Rostrum crassiusculum, cylindricum, nigrum. Thorax ovatus, niger, cinereo-irroratus. Elytra nigra atomis cinereis villosis adspersa et puncto distincto baseos versus scutellum. Aetate magis glaber et niger evadit, ut specimina ab *Herbstio* depicta satis superque monstrant. *Gerbi* et hunc *curculionem* refert ad suis civibus sat nota medicamenta
con-

contra dentium dolores. De grata hujus infecti delineatione Panzeri l. c. graves scrupuli moti sunt in *Ien. Allg. Lit. Zeit.* 1786. n. 97. pag. 770.

§. 18.

Meloë Proscarabæus Fabr.

M. corpore violaceo Fabr. I. b. n. 1.

Panzer Fauna Insect. 10. n. 12.

Cantharis vinctuosa *Officin.* Habitat ad margines agrorum et in collibus soli expositis mense Majo. Totum animal molle et atrum; pedes, antennae, abdomen paulo magis violacea. Elytra coriacea, mollia, rugosa, minime nitida. Antennae moniliformes; in femina abdomen elytris longius. Alae nullae. Vinctuosum f. vinctuarium a quibusdam nuncupatur, quia tactum vel manu captum animal oleum limpidissimum flavicans e poris praesertim pedum geniculis exfudat. Mas femina triplo minor. Hoc infectum minus dubium, quod *Frisch* ad vermes referre voluit, jam centum ante annis contra Hydrophobiam eximie commendatum, atque ut narrant *Ephem. med. phys.* 1681 *Obs.* 302.

B 4

jam-

jam jam vtiliter adhibitum est. „Domina a Stan-
ge in Wagnitz dedit nempe duos vermes majales
sine capite duobus pueris demorsis a cane rabido.
Sed male sese habuere exinde, ita vt mortem in-
flare putaretur. Postquam autem sanguinem min-
xerunt, intra aliquot horas restituti sunt. Filia
ejus dedit ancillae, cui canes multa vulnera morfi-
bus inflixere, cum magno commodo.“ Postea ve-
ro, ceu insectum medicinale, oblivioni datum est,
fortasse eam ob causam, quod denominationes
officinales *Vermis majalis* et *Scarabaeus majalis*
communis occasionem dederunt, vt cum Melolontha
vulgari *Fabr.* permutaretur. Ipse *Degner* laudat
effectum specificum et salutare Melolontharum in
morsu canis rabidi in *Actis Nat. Curios. Vol. VI.*
Norimb. 1742. 4. pag. 325. ibidemque affirmat
pag. 326 his verbis: „Praediti videntur vi diuretica
generali cantharidum instar, mitius tamen, et non
solum tutius his operantur, sed et specifica quadam
energia dotati sunt, ad extinguendum et expellen-
dum venenum illud animale rabiosum, teste expe-
rientia

rientia multiplici, iterata.“ Deinde, cognito errore, illae feliciter cum Melolontha vulgari institutae curationes ex nimia vulnerum purulentia derivabantur. Tandem 1776 in Silesia agricola quidam mysticis suis curationibus, quas feliciter in morfu canum rabidorum peregerat, tantam concitavit expectationem, vt Borufforum Rex *Friedericus II.* famoso illo arcano emto, per Collegium Medicum Berolinense insectum Meloe Proscarabaeum tanquam remedium antilysum specificum publice indicari juberet. Qua de re in *Schaefferi Abbildung und Beschreibung des Maienwurm-Kaefers. Regensb. 1778. pag. 11.* copiose erudimur. Verum enim vero, quamquam a nonnullis doctis viris v. c. *Fritsch, Ungnad, Kemme, Dehne, Beireis* et *Selle* hoc insigne insectum vt probatissima medicina ad sanandam Hydrophobiam celebratur; Plurimi tamen medici eo consilio laudata medicamenta vegetabilia praeferunt, alii vero illud omnino non curant amplius, quare quoque *Moench* in *Lehre von den Arzneimitteln* hujus animalis ne mentio-

nem quidem fecit. At quoniam hoc insectum dare admodum efficax Sudoriferum et Diureticum exploratum est, *Gesenius in Handbuch der Arzneimittellehre pag. 660.* persapienter judicat, quum ait: „*Da dies Mittel schon in vorigen Zeiten, wo man sich noch nicht so genau, als jetzt, um eine gute Behandlung der Wunde selbst bekümmerte, in grossem Ansehn gestanden hat: so muss dies um so billiger uuf seine Heilkraefte aufmerksam machen.*“ Caeterum hoc insectum caute dari debere vel inde apparet, quod medici experientia edocti ejus vsu et dolores in viis vrinariis et lotium cruentum facile excitari commemorant.

§. 19.

Meloe majalis Fabr.

M. segmentis dorsalibus abdominis rubris *Linn. Fabr. I. b. n. 2.*

Panzer Fauna germ. X. tab. 13.

Habitat in graminosis nostris rarius. Affinis quidem praecedenti, sed minor et segmentis rubris distinctus. Tactus etiam oleum limpidissimum exomni-

omnibus pedum geniculis emittit, quod in remedio antyliffo Berolinensi tanquam medicina certissima et forsan vnica ad Hydrophobiam a morfu canis rabidi oriri solitam averruncandam celebratur. Dictum humorem quum infecta vel levissimo tactu amittant, digitis, sed vel ope bacillorum vel forcipe, caute tamen ne lacerentur, prehendi et in vas immitti debent. Tum capite prius abscisso, in melle conduntur, quod insitam acrimoniam paululum minuit.

§. 20.

Formica rufa Fabr.

F. nigra thorace compresso pedibusque ferrugineis.
Fabr. II. n. 8.

Degeer Inf. tab. 41. fig. 1. 2.

Habitat vbique in sylvis, acervos e foliolis acerosi exstruens. Caput nigricans. Abdomen maris segmentis sex, feminae segmentis quatuor, primo antice ferrugineo. Tharax feminae ferrugineus dorso fusco. Squama integerina ferruginea, acuminata. Horum insectorum acris et vehemens odor

odor oritur ex iis proprio illo humore, qui nomine Acidi Formicarum sat notus est, quo nec vllum aliud animal tanta copia praeditum est. Paratur hoc acidum destillatione tam sicca, quam humida, immo quum aqua fervida perfunduntur, aut tantummodo exprimuntur. Caeterum hic aceto proxime accedens acor volatilis est, ingratiue saporis et igne destruitur, atque ex chemicis principiis vicam continet rationem, quare color caeruleus florum myrmecii obrutorum, in rubrum mutatur. Licet vero formicis, in quibus procul dubio medicina admodum stimulans inest, recentiores medici parum tribuere videntur, tamen clarissimi Auctores *Dispensatorii Pharmaceutici Brunsvicensis 1777. pag. 231. Spiritum et pag. 283. Oleum formicarum receperunt. Denique ovula vel potius larvas formicarum cum adultis insectis eandem habere efficaciam experientia docuit, atque in pinetis habitantes iis hujus generis esse praeferendas, quae in pratis inveniuntur.*

§. 21.

Oniscus Asellus Fabr.

O. cauda obtusa, stylis duobus simplicibus. *Linn.*

Fabr. II. n. 3.

Panzer Fauna Germ. IX. tab. 21.

Asellus f. Millepeda *Officin.* Habitat in cellis, muris humentibus et sub lapidibus. Corpus griseum, ovatum, submarginatum, glabrum. Caput planum. Antennae breviusculae, distantes. Segmenta corporis novem, transversa, vtrinque prominula, tria postica acutiuscula. Anus bistylatus. Pedes 14 breves, cursorij. Hoc jam a Dioscoride pro medicinali habitum insectum, est ingrati odoris pariter atque saporis acuti et nauseam excitantis. Chemice explorata haec animalcula continent spiritum vrinofum, oleum empyreumaticum et paululum aridi volatilisque salis alcalini. Quae partium mixtura his infectis propria ea reddit apta ad glutinosos humores in corpore humano resolvendos et per vias urinarias deducendos. Ideoque compluribus medicis, a *Cartheuser* et *Henninger* in *Diff. de Millepede.*

lepidibus Argent. 1711. 4. tam in morbis pituitosis, quam in Hydrope celebratur hoc insectum, et praeterea Lithiasi magno vsui esse dicitur. Interim quoniam, quod probe notandum, exsiccata fere omnes vires amittunt, tantum recentibus insectis vtendum est, quanquam consilium, viva deglutire, in praxi haud raro non parum crederim habere difficultatis.

§. 22.

Haec sunt, me quidem iudice, Insectorum Medicinalium notatu dignissima, quorum vires salutarum vt sedulo attendantur, jure merentur. Iam coronidis loco quaedam brevi recensebo insecta, in quibus ut maxime laudibus celebrentur, tamen non admodum magnas suspicor virtutes, nec quae ita sunt comparata, quin facile validioribus possint compensari. Oculi sic dicti seu lapides cancrorum olim propter vim adstringentem multum auctoritatis habuere, quorum vires medicinales *Roberg, Alberti, Kirsten* et *Graef* celebrarunt, atque adeo *Moench* et *Gesenius* eos catalogis suis adjecerunt.

Aestate

Aestate invenimus haec corpuscula, quae interdum ex creta foede effinguntur, ad vtrunque latus stomachi

Astaci Fluviatilis Fabr. II. n. 2.

Constant autem calce et glutine animali, quae materia nova et mollis cancri testa indurescere dicitur. Propter has partes essentialia his corporibus adstringendi vis denegari nequit, etsi hoc habeant incommodi, ut difficulter disolvantur, et per acrimoniam et pituitam visceribus insitam facile in Gypso similem massam coeant, quae haud facile dissipatur. Eorum in locum hodie feliciter et majore cum utilitate substituiimus Magnesium salis amari, satis notam terram, sine pondere et sapore, quae ut ipsa nullo labore solvitur, sic cum acritudinibus conjuncta bonum dat et sine labore solubile sal medium. Confer *Schaefer Diss. de Magnesia Argent. 1774. 4.* Atque idem mihi judicandum videtur de chelis cancrorum marinarum seu

Cancris paguri Fabr. II. n. 49.

qui habitat in mari germanico.

Denique Illstr. *Forster* in *Enchiridio Historiae naturali inserviente Halae 1788. 8. pag. 143.* nonnulla commemorat infecta, quae propter usum medicinalem nota dicuntur, v. g.

Coccum Casti Fabr. IV. n. 26.

quem Diureticis adnumerat. Loco hujus Coccionellae officinalis, qua Electuarium, Syrupus et Tinctura paratur, commendat *Moench* l. c. pag. 172. rectius Oniscum Asellum. Eodem loco *Forster* comprobat a nonnullis laudatam vim adstringentem et roborantem.

Cocci Ilicis Fabr. IV. n. 6.

Porro etiam a quibusdam scriptoribus oleum

Scorpionis europaei Fabr. II. n. 5.

seu Oleum olivarum in quo Scorpio mortuus est, contra morsum viperarum aliorumque animalium venenatorum, ubi tamen oleum Oleae europeae *Lin.* absque illo infecto non minus efficax est, atque ex indole et natura sua esse debet.

*Conspectus Systematicus Insectorum
Medicinalium.*

I. Eleuterata.

Maxilla nuda, libera.

1) *Carabus*. Palpi sex: articulo ultimo obtuso.

Labium truncatum, integrum.

§. 7. *C. chrysocephalus Rossii*. Goldköpfiger
Laufkaefer.

§. 8. *C. cupreus*. Kupferfarbiger Laufkaefer.

2) *Coccinella*. Palpi antici securiformes, postici
filiformes. Labium cylindricum.

§. 10. *C. septempunctata*. Siebenpünctirter
Sonnenkaefer.

3) *Lytta*. Palpi inaequales: postici clavati.

Maxilla bifida. Labium membranaceum,
truncatum.

§. 11. *L. vesicatoria*. Gemeiner Blafenkaefer.

C

4) *My-*

4) *Mylabris*. Palpi inaequeles, filiformes. Maxilla cornea, apice bifida. Labium submarginatum.

§. 12. *M. Cichorei*. Blafenziehender Fliegenkaefer.

5) *Trichius*. Palpi quatuor filiformes. Maxilla bifida.

§. 13. *Tr. octopuntatus*. Achtpunctirter Dolddenkaefer.

6) *Cerambyx*. Palpi aequales, filiformes: articulo ultimo setateo. Maxilla unidentata. Labium bifidum.

§. 14. *C. mochatatus*. Bifam-Bockkaefer.

7) *Brachycerus*. Palpi quatuor brevissimi. Labium corneum, rotundatum. Antennae extrorsum crassiores.

§. 15. *Br. odontalgicus*. Medicinischer Kurzhornkaefer.

8) *Attelabus*. Rostrum elongatum, incurvum. Maxilla bifida. Antennae extrorsum crassiores.

§. 16.

§. 16. *A. Bacchus*. Purpurfarbiger Afterrüffel-
kaefer.

9) *Curculio*. Maxilla videntata. Antennae clava
solida: articulo secundo longissimo.

§. 17. *C. Iaceae*. Flockenblumen - Rüffel-
kaefer.

10) *Meloe*. Palpi inaequales, filiformes. Maxilla
recta, bifida, Labium cylindricum, late
emarginatum.

§. 18. *M. proscarabaeus*. Medicinischer Mai-
wurmkaefer.

§. 19. *M. majalis*. After-Maiwurmkaefer.

II. *Piezata*.

Palpi quatuor, maxilla cornea, compressa,
saepe elongata.

11) *Formica*. Palpi inaequales: articulis cylin-
dricis. Labium submembranaceum, cylin-
dricum, apice palpigerum.

§. 20. *F. rufa*. Rothe Ameise.

III. *Mitosata.*

Palpi duo. Maxilla filiformis, membranacea.

12) *Oniscus.* Maxilla truncata, denticulata. Labium bifidum.

§. 21. *O. Asellus.* Medicinischer Assel.

IV. *Unogata.*

Palpi duo porrecti. Maxilla cornea, unguiculata.

13) *Scorpio.* Palpi cheliferi. Labium bifidum.

§. 23. *Sc. europaeus.* Medicinischer Scorpion.

V. *Agonata.*

14) *Cancer.* Antennae quatuor filiformes: articulo ultimo bifido.

§. 22. *C. Pagurus.* Gemeiner Taschenkrebs.

15) *Astacus.* Antennae quatuor pedunculatae: anticae elongatae, setaceae, posticae fiscae.

§. 22. *A. fluviatilis.* Gemeiner Flusskrebs.

VI.

VI. *Ryngota*.

16) *Coccus*. Seta vaginaque pectoralis. Antennæ
filiformes.

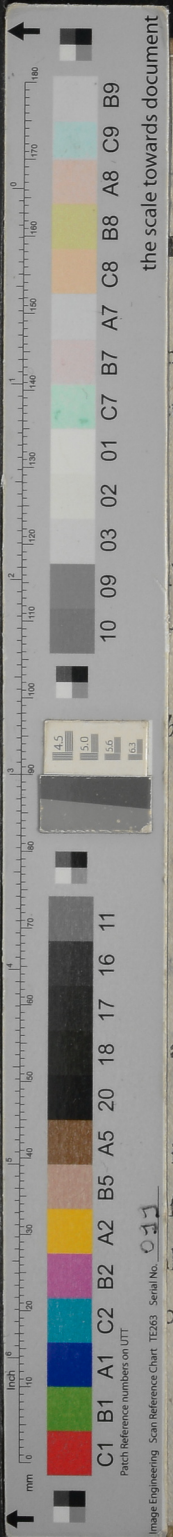
§. 23. *C. Cacti*. Americanische Cochenille.

§. 23. *C. Ilicis*. Eichen-Cochenille



1774

1) Einleitung
2) ...
3) ...
4) ...



5 —
Purpurfarbiger Afterrüffel-

identata. Antennae clava
undo longissimo.

Flockenblumen - Rüffel-

uales, filiformes. Maxilla
abium cylindricum, late

baeus. Medicinischer Mai-

After - Maiwurmkaefer.

iezata.

axilla cornea, compressa,

inaequales: articulis cylin-
submembranaceum, cylin-
dpigerum.

othe Ameife.

C 2

III.