

Dissertatio Physico-Medica, De Calcvlo In Glandvlis Svblingvalibvs Reperto, Vom Stein der untern Zungen Drüsen : Qvam Rectore ... Domino Friderico, Dvce Ac Principe Hereditario Meclenbvrnico ...

Rostochii: Typis Io. Iac. Adleri, [1754]

<http://purl.uni-rostock.de/rosdok/ppn1002290651>

Druck Freier  Zugang



RU med. 30.Dez. 1754
Handtwig, Gustav Christ.

R. U. med

Q. D. B. V.
DISSERTATIO PHYSICO - MEDICA,
DE

CALCVLO
IN GLANDVLIS SVBLINGVALIBVS
REPERTO,

Vom Stein der untern Zungen Drüsen.



QVAM

RECTORE ACADEMIAE MAGNIFICENTISSIMO,
SERENISSIMO PRINCIPE ET DOMINO,
DOMINO FRIDERICO,

DVCE AC PRINCIPE HEREDITARIO MECLENBVRGICO,
PRINCIPE VANDALORVM, SVRINI AC RACEBVRGI, COMITE ITEM
SVRINENSI, TERRARVM ROSTOCHII AC STARGARDIAE
DYNASTA,

PRINCIPE AC DOMINO NOSTRO LONGE CLEMENTISSIMO,



ANNO MDCCLIV. DIE XXX. DECEMBR.

PVBLICE DEFENDENT

P R A E S E S

GVSTAV CHRISTIAN HANDTWIG,

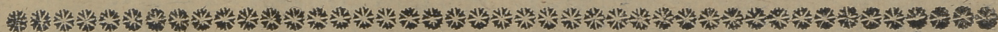
MED. DOCT. HVIVSQVE PROFESS. P. O. SERENISS. PRINC.
CONS. AVLIC.

ET

R E S P O N D E N S

**IOHANNES FRIDERICVS CASIMIRVS
ROSENBERGER,**

NEO-AVZA CVRONVS.



R O S T O C H I I,

TYPIS IO. IAC. ADLERI, SERENISS. PRINC. ET ACAD. TYPOGR.

Handwritten signatures and marks at the bottom of the page.

D I S S E R T A T I O P H Y S I C O - M E D I C A
DE

CALCULO

IN GLANDULA BILIARIBUS
RETENTIO

AVCTORE DOMINO ERNESTO CASIMIRO

RECTORE ACADEMIAE MAGNIFICENTISSIMO

SERENISSIMO PRINCIPIS ET DOMINO

DOMINO ERNESTO CASIMIRO

PRINCIPIS VANDALORVM SEVERINI AD RAGVIAE, VICE-REGIS
SVEVICAE, TERRARVM ROTHOENAE STABULAE
PRINCIPIS ET DOMINO MASTRO LONGE CLARENTISSIMO

AVCTORE ERNESTO CASIMIRO

PUBLICO DEFICIENTE

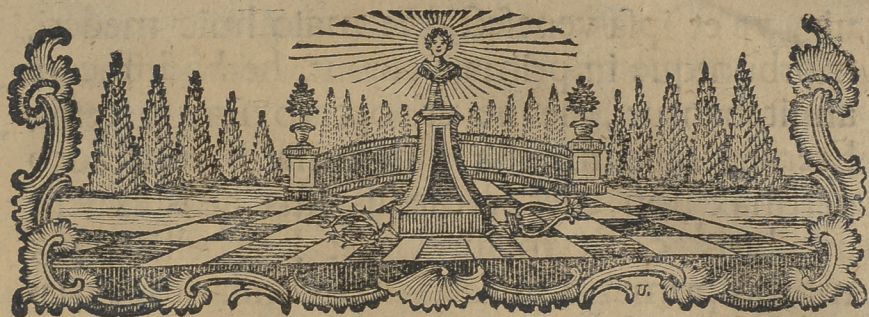
PLACES

CVSTAV CHRISTIAN HANDTWIG

MED. DOCT., VICE-REGIS ET PRINCIPIS
CORV. AULIC.

JOHANNES ERNESTUS CASIMIRVS

AVCTORE ERNESTO CASIMIRO
PRINCIPIS VANDALORVM SEVERINI AD RAGVIAE, VICE-REGIS
SVEVICAE, TERRARVM ROTHOENAE STABULAE
PRINCIPIS ET DOMINO MASTRO LONGE CLARENTISSIMO



Accipe B. L. Praefaminis loco
Casum si non rarissimum, quo-
tidie tamen haud occurrentem,
Calculos puta, in glandulis sub
lingua sitis, repertos. Civis
quidam hujus vrbis adhucdum superstes satis-
que bene sese habens, quadragenario existens
circiter major, temperamenti Melancholico-
Cholerici, habitus corporis nec gracilis nec
carnosi, vitae generis laboriosi, tempore au-
tumnali faucium inflammatione corripiebatur.
Accersiti, cum Medico Chirurgus, remediis
discutientibus, resolventibus, internis et exter-

A 2

nis

nis, vt et ipsa venesectione malo huic mederi,
morbumque in prima, vt ajunt, herba suffocare
annitebantur, neque et optato sine successu.
Etenim faucium illa inflammatio cum adeo
pertinax non esset, remediis istis artis ex lege
adhibitis, cessit malum. At ! debellato vix
morbo primario hoece, iam secundarius se ma-
nifestabat ; Lingua adeo rigida ac tumida per
breui temporis spatio adparebat, vt in ore am-
plius vix detineri posset. Praesto erat impo-
tentia loquendi, et masticationis aequae ac de-
glutionis negotio penitus sufflaminato, aegro-
tus tot dolorum cruciatibus torquebatur, vt
nec somnum capere, nec in lecto detineri pos-
set. Re considerata, et glandulis maxillaribus
aeque ac parotidibus nullo adhuc tumore ob-
fessis sed integris, in suspicionem facile nec fru-
stra incidunt sublinguales, praeprimis cum os
nec claudi, nec lingua admodum tumida, ha-
rum intumescenciam amplius obvelare posset.
Adparente idcirco praeternaturali tali dictarum
glandularum constitutione, et desparata omni
discussione, maturationis promovendae causa
adhibebat Chirurgus micam panis triticei in
lacte cum Croco percoctam, qua vna alteraque
vice applicata, punctula duo albicantia in me-
dio glandularum adparebant, quibus pro pure
habitis

habitis, et cum instrumento illo Chirurgico,
 quod *sondam* nuncupamus exploratis, mox
 mox constare coepit, duri aliquid atque com-
 pacti non Pus glandulis inesse dictis. Re per-
 specta, ipso illo instrumento canaliculi atque
 membranulae dictarum glandularum corpora
 ista dura adhuc cingentes, facillimo removeban-
 tur negotio, quo facto, e latebris in lucem protra-
 hebantur hospites hi insoliti ac invisi, calculi
 3. Albidi, pumicosi, sat tamen ponderosi, ma-
 gnitudine nucem avellaneam majorem exae-
 quantes, quam vna cum figura imagines in ta-
 bula adjecta depictae monstrant.



A 3

§. I.

§. I.

Vniversalia particularibus, generalia specialibus artium veritatumque tractandarum *methodus* vtplurimum, neque sine ratione praemittere siveit, hinc a re alienum nequaquam esse iudicamur, si, de *Calculo sublinguali* in praesentiarum acturi, eidem nos quoque conformando

- I. Praemissis ex lapidum Calculorumque macrocosmicorum Theoria, generalibus quibusdam,
- II. ad specialiora de Calculis microcosmi, hinc
- III. ad specialissimam calculi sublingualis considerationem descendamus.

SECTIO I.

DE

LAPIDIBUS CALCULISQUE MACROCOSMICIS IN GENERE

§. 2.

Dari Lapidem Calculosum in singulis tribus regnis, neminem facile latet. Imprimis in minerali dicto, adeo copiosus et palpabilis illorum est proventus, ut ignorari se permittant facile a nemine, nisi forte Incolis regionis illius subter *Borjo* in meridionali Americae parte sitae, et abs Jllustr. de Condamine in itinere suo per dictam illam mundi plagam, lapidibus plane carentis, repertae, ut ex relatione authentica patet, quam *Vir Jlle Jllustr. A. 1745. d. 28. April. Membris Acad. Scient. quae Paris. floret,* gravissimis atque Jllustribus praelegendo Communicavit. Quid? quod, si et *Chaoticum* atque *Marinum* prioribus tribus superaddere velles nulli dubitamus, quin et ex illis evidentissima assertionis nostrae testimonia elici possent

sent, praeprimis cum et ipsius aeris respectu, Acta Wra-
tislaviensia omne iam ferant punctum, vtpote quae de
Lapidea Pluvia, de *Lapide fulminari*, de *lapillis ex aere pro-*
lapsis etc. plenissime agunt.

§. 3.

Itaque Calculos lapidesque Macrocosmicos porro
quod spectat, fatendum nobis est, nos ex horum numero
nequaquam esse, qui illorum singulorum atque omni-
um proventum ex ipso illo primaevo creationis actu tem-
poreque deducunt, quique nullum illis concedunt incre-
mentum, potius sed ablegato irrationabili hocce princi-
pio applaudimus illis naturae scrutatoribus, qui ipsis du-
rissimis lapidibus, adeoque vel adamanti, suum nutriti-
vum et augmentativum principium non attribuunt mo-
do, sed simpliciter insimul statuunt, lapides, quam duri
etiam existant solidi atque ponderosi, ex fluido, diverso
quamvis modo, origetenus tamen esse profectos, sive
quod idem est, crescere posse lapides non tantum, verum
novos generari quoque, et quidem ex fluido quodam,
ipsa non excepta aqua! quemadmodum, in aliis quoque
naturae regnis evenire compertum habemus, ex fluidis
nimirum quod provenire solida queant.

§. 4.

Quem enim quaeso latet? Integram *animalium*
substantiam, consequenter durissima quamvis et ad lapi-
deam consistentiam proxime accedentia illorum ossa, in
quibusdam ferrea dicta, non nisi ex fluido tamen prove-
nire. Qua vero *vegetabile* etiam Regnum, omne hic
ferre potest punctum, sequens Illustr. Boylii Experimen-
tum cum salice institutum. Plantavit nimirum illam,

5. B

5. ℞. pondo nondum superantem in vase 200 ℞. terrae in furno probe exsiccatæ continente, eandemque, quinquennio elapso, extractam rursus, 196. ℞. pondo iam exaequare, (exceptis foliis annuatim delapsis) terram autem istam in furno iterum exsiccatam, non nisi 3ij. de pondere suo ℞. 200. amississe, invenit; licet nequitiæ terræ de novo additæ, vel alius cujusdam corporis peregrini, sola excepta aqua pluviali, qua per dictum tempus probe irrigata fuit salix, accesserit. Quibus ita comparatis, nullam cuiquam superesse potest dubium, augmentum illud ℞. 164. salici ex aqua accessisse non vero ex terra.

§. 5.

Qua calculos vero lapidesque non frustra omnino ad heterogenea persæpe ipsis immixta aut inclusa, uti conchyliorum variorum genus, pisces, plantas, reliqua, hicce provocatur. Demonstrant enim curiosius paullo considerata, luculenter, cum quod de novo aliquando lapides gignentur, tum et maxime quidem, quod ex materia molli, liquida, fluida plus vel minus, aut fluiditatē saltem proxima, ortum lapides isti traxerint suum; quippe qua vnicæ ratione omnium concipitur optime, quomodo heterogenea ista iis potuerint immergi, ab iisdemque obvelari atque tegi, quod ita evenisse monstrant sensus.

§. 6.

Propius tamen adhuc interim ad negotium faciunt præsens, quæ de aquarum ipsarum, limpidiſſimarum etiamſi apparentium aliquando, virtute lapidifica, apud omnes sunt in confesso. Notus est a
guttis

guttis deciduis generatus ille lapis, der Tropffstein in der
Baumanns-Höle; notus non minus der Fürsten-Brünnen
bey Jena, aliæque plures aquæ, (Confr. Bernhardi Vareonii
Geographia generalis, ab illustr. *Newtono* aucta atque
illustrata P.I. Cap. XVII.) quarum quædam lapi deo te-
gmine obducere adfirmantur ligna, quædam lapideam illis
duritiem inducere, quædam denique in lapidem plane
mutare, Sed vix opus erit, exteros adire, suppetunt
enim domi testimonia rerum, modo ad ea attendamus.
Vidimus v. g. Aloen aquaticam, vidimus Potamogeti
varias species ex stagnis vicinis v. g. dem Jungfern-Teich,
alluenteque musarum nostrar. sedem flumine Varna, ejus-
demque canalibus protractas, lapidea crusta frequentissi-
me obductas, alia vt taceamus, non indigna sane, in quæ dili-
gentius inquiratura liquando, quo referenda insignis planè
illa solidiorisque consistentiæ incrustatio lapidea vasorum
in quibus aqua pro potu Theæ frequenter decoqui solet,
derer Kupfernen Thee-Kessel, imgleichen blechernen Thee-Ma-
chinen.

§. 7.

In aqua itaque, et ex aqua, Calculos progenera-
ri posse lapidesque, quanquam extra omnem dubita-
tionis aleam positum sit longe, rectissimeque proinde adfir-
metur; cum distinctione tamen id volumus intellectum,
ne anfa præbeatur errori manifesto. Nimirum nequa-
quam aqua, qua esse concipitur aqua, pro materia
ex qua, lapidum calculorumque est habenda, sed qua-
tenus corpusculis, atomis sive aliis heterogeneis est per-

B

mixta.

mixa, id quod, etsi plus minus, de aquis in vniuerso, saltem in globo terræ aqueo nostro, repertis, adfirmandum venit sine exceptione omnibus. Neque mirum! superficiem enim non tantum, sed et infima terræ viscera, varios per anfractus, nec liberrimo consequenter, aut placido semper ac vbiuis, decursu, permeat alluendo et adfricando, ipsasque non raro absconditissimas mineralium allambit venas, vnde multarum omnis generis terrearum, mineralium imo metallicarum particularum, quin imbibat fieri non potest. Sed nec imbibitas deponit prorsus, levissimarum minutissimarumque, quamvis sub bullularum forma aeream petens sublimem regionem; Inde enim sub roris, pluviae, nivis, vel alia quacunque specie, iterum delapsa, testantibus omni exceptione maioribus observationibus partim, partim experimentis, omni modo pura, aut ab heterogeneitate libera, nunquam est inventa.

§. 8.

Hujus autem generis particulæ, quanquam v. c. in aqua limpida, tantæ sæpe existant subtilitatis, vt inter Atomos relata, oculum sensusque fugiant atque fallant, non tamen propterea sequitur, desiisse eas esse idem, quod erant ante, atque sunt, quemadmodum aqua manet aqua, etiam tunc, quando in minutissimas particulas dissoluta vaporum et bullularum etiamsi invisibilium sub forma in auras abit, et quemadmodum aurum manet aurum non tantum, quando juxta calculum Illustr. Boylei in grano ejus vnico 4000000 f. quatuor particularum millio-

milliones oculus ipse nudus adhuc discernere valet, sed etiam, si harum quævis dividatur ulterius adhuc, et donec evanescens quasi ipsi se subducat oculo armato. Vicissim enim si divisa hæc jungas rursus componasque, sensibus mox sese sistent iterum. Sic conflatis rursus immense parvis illis auri partibus, integrum ejus granum, visibile, palpabile, ponderabile, denuo prodibit, et concurrentibus (v. g. inter destillandum) pluribus vaporibus bullulisque, guttas iterum videbis atque aquam. Ne itaque te fallat Lucretii illud: Ex insensilibus ne credas sensibile gigni! diverso præterea prorsus sensu dictum.

§. 9.

Idem de particulis, calculis lapidibusque gignendis idoneis, in fluido quodam ipsaque aqua forte contentis, venire adfirmandum, ulteriori non eget probatione. Non necessum est omnino, ut in crassa statim adsint forma. Manent enim et continent esse tales, visibili sive adpareant sub specie, sub invisibili dispersæ sive, modo adsint vere. Corpus autem ut efficiant solidum, durum, calculorum lapidumque nomine nobis veniens, nihil requiritur magis, quam ut coarctatæ ad immediatum sui contactum venientes in copia sufficienti invicem et firmiter sibi adhærescant.

§. 10.

Fit id| dubio procul semper, quoties per Evapora-
 B 2 tionem

tionem, ab aqua continente vehiculoque hætenus suo liberatæ hæ particulæ, proxime jam invicem semet arctissimeque tangunt, Exemplo clarissimo laterum artefactorum. Fieri potest idem per Subsidentiam sine evaporatione quoque, si aquæ aut fluido suo innatantes ac immerfæ specifica moleculæ, fuæ gravitate gravitatem illius tandem superantes, hinc fundum petentes cohære occipiant ibidem; quibus si (quod de priori etiam valet, suo, modo casu) insuper accedant socienturque novæ, crescant sic sive augefcant hujus generis concreta, oportet. Quod reliquum est, in quo pluribus contactus punctulis particulæ istæ, pro figurarum materiæque qualitate se invicem immediate contingunt, eo firmitus non possunt non cohærere, eoque per consequens solidius constituere corpus, Atque hæc hætenus dicta de *Calculis Macrosomicis* in genere sive eorundem in et ex fluido ipsaque aqua, generatione, sufficiant pro scopo.

SECTIO II.

DE

CALCVLIS MICROCOSMI IN SPECIE.

§. II.

Analogia ista mundum inter hominemque observata, quam propter *μικροκόσμος*, mundus sive parvus meruit dici

dici hicce, ad ipsos sed prohdolor, calculos quoque sese extendit. Generantur enim tristi Experientia teste, etiam in hocce aliquando, & quidem, vti in illo in & ex fluido quodam, ita in hocce in & ex fluido non minus.

§. 12.

Fluidum primum microcosmi nostri atque principale, omni dubio procul censendus est ipse ille sanguis, totum eundem quantum quantum sit, ipsis non exceptis durissimis ossibus, meando remeandoque alluens, reliquorumque omnium atque singulorum in corpore nostro obviatorum humorum sive fluidorum, proximus atque genuinus, a Chylo si discesseris, fons existens.

§. 13.

Homogeneum itaque aliquod fluidum sanguinem, in statu quamvis naturali, nullo esse modo, maxime sed potius heterogeneum, iam vel exinde, ex secretis nimirum, juxta œconomiae animalis leges ex eodem, varii generis humoribus aliis patere potest abunde.

§. 14.

Heterogeneitatis illius ratio, partim ex ipsa illa terrae gleba, ex qua primum nostrum parentem novimus creatum, repeti partim ex Procreationis, partim autem ex ipso nutritionis negotio derivari solet, quas opiniones conciliare invicem, non adeo difficile foret, id si nunc ageremus. Sed sufficit hocce loco no-

bis, dixisse, alimentis & varii generis adsumtis proxime
& plurimum si non omnia, hoc in casu esse deferenda.

§. 15.

Ad qualitatem proinde nobis iam est respiciendum, quantitatemque heterogenearum, in sanguine in naturali licet statu constituto vere tamen contentorum. Salinas inesse, probat urina, probat item sudor, qui idem fragranti suo odore sub axillis inque regione ingvinali aliquando sulphureas facile prodit, & sic porro. Harum coeterum & aliarum particularum inexistencia, vti negari nullo potest modo, ita quantitatem proportionemque quod concernit, eam Experimentis caute institutis Celebr. Ille Hombergius reperit fere esse sequentem:

Sal acidum	==	1.
- - alcali	==	11.
Terra	==	22 $\frac{1}{2}$.
Sulphur.	==	25. vel 30.
Serum	==	1000 circiter

Videantur Memoires des sciences An. 1712. p. 9-18.

§. 16.

Continere itaque dum videmus, sanguineum fluidum hominis etiam sanissimi, secundum naturam atque semper, copiam certam istiusmodi quoque particularum, quibus ex, sive in illo adhuc hærentibus, sive reliquiis inde oriundis laticibus variis, bili, urinae & sic porro, communicatis, calculosa concreta gigni atque provenire possunt non minus ac in macro-cosmo ipso, positis nimirum

rum utrobique ponendis: Non iam erit opus ad paradoxam illam confugere sententiam, qua statuitur quibusdam, arenas fabulumque verum, cum assumtis esculentis potulentisque, vel alias, forte ingestum, singulari quadam stomachi ejusdemque succi digestivi vi, individuis quibusdam competente (quod idem de structione ave narratur) concoqui inque liqvoem solvi; resolutum Chylo communicari, hinc sangvini, inde reliquis etiam humoribus; communicatum denique, coagulante quodam principio accedente, in fabulum iterum calculumque crescere ac redire. Coeterum heterogenea illa, Chylo & dehinc sangvine reliquisque humoribus contenta, quod proprie debeantur assumtis, si modo excipiantur arenæ ac lapilli, strutionibus merito relinquendi, tantum abest vt negemus, vt potius id in præcedentibus §. 14. adfertum sit verbis disertis.

§. 17.

Quamquam autem particulæ Calculis gignendis idoneæ in Sangvine & consequenter humoribus microcosmi reliquis emanantibus inde, suppetant in statu iam naturali abunde, ad præternaturalem tamen dubio procul erit referendum, quoties actu calculi ex iis emergunt prodeuntque humani, & in quocunque id eveniat corporis nostri fluido ac humore, ejusdemque continente, lacteis v. c. venulis Afellii, arteriis, venis, corde, renibus, vesicula fellis, vesica vrinaria, glandulis, reliquisque fluidi cujuspiam receptaculis, in quibus reperti aliquando sunt ab observatoribus fide dignis. Sed missis reliquis, ad

Cal.

Calculi ex Saliva in glandulis sublingualibus *prodeuntis* specialissimam considerationem iam nobis cernimus esse *properandum*.

SECTIO III.

DE

CALCVLO SVBLINGVALI SPECIALISSIME.

§. 18.

Calculos, circa, supra, et subter linguam esse repertos, ex observatis constat tam veterum quam modernorum, Aventzoaris v. c. Kentmanni, Gemmae, Foresti, Riverii, Borelli aliorum, qui eorundem ex aliena partim, partim experientia propria quoque mentionem fecerunt non tantum, verum et ratione loci in quo hospitati sunt aliquando, figuræ, magnitudinis, coloris densitatis atque ponderis sollicitè descriptos eos tradidere.

§. 19.

Non propterea tamen frustra erit, experientiam addere experientiæ, in eventibus præsertim rarioribus, ad quos intuitu certe calculi renum ac vesicæ, quippe frequentissimi longe, lingualis dubio procul venit referendus. Id vero vti præstitum jam est a nobis in dissertationis hujus ingressu, ita in Genesin, ejus abs autoribus vt plurimum prætermissum, heic loci inquirere placet.

§. 20.

§. 20.

Examini itaque speciali SALIVA iam erit subjicienda; quippe calculorum hujus genetrix atque mater. Fluidum illud pellucido Limpidum, nullius fere odoris subfalsique saporis, ex sanguine mediantibus glandulis potissimum Paratidibus, maxillaribus atque sublingualibus, secretum, indeque per peculiare suos ductus, quos excretorios nuncupamus in oris cavum promanare solitum.

§. 21.

Heterogeneam esse Salivam, per fontis illius, maxima heterogeneitate pollentis, sanguinis puta, cui originem debet suum in memoriam revocationem, plus verisimili mox evadit, facileque credimus, concedetur. Quod si autem quærat quis: an omnis generis particulæ sanguinem constituentes salivæ inde exortæ itidem communicentur, eidemque, suo quamvis modo, vere tamen inesse, sit demonstrabile? respondendum nobis videtur, non obstante coloris, saporis, aut consistentiæ diversitate, quod nihilo fecius tamen earundem istarum particularum, quæ ante hæc in sanguinis massa fuere, iam ipsa etiam in saliva quædam delitescant.

§. 22.

Quod enim ad salia, compertum ex Chemicis habemus, ea admodum solubilia esse non solum, sed etiam præ omnibus compositorum particulis quibuscunque exaltari atque comminui posse, adeo ut minimos, quos mens capere potest, canaliculos penetrare subtilissimisque sic fluidis ad et immisceri nullo sane negotio queant.

C

Id

Id autem salivæ respectu ita quoque ipso evenire actu, ex eo jam adparere attendentibus potest, quod haud raro saporem vel falsum vel amaricantem vel ex utroque mixtum, ipso in naturali et sano percipiunt aliquando, testemque adeo habeant gustum, de morbofo ne quid moneamus statu. Testatum facit porro salium in saliva præsentiam, experimentum illud Verheynianum, quo Vir Celebr. evidentissimo documento probavit, ex 8. 3. Salivæ, mediante evaporatione 3 ß salis elici posse.

§. 23.

Sulphuræ iam succedant salinis. Has utpote levissimas tam salinis quam terrestribus ut specificè gravioribus natura sua adhærescere debere facile, cum rationi omnino sit consentaneum; easdem vna cum illis salivæ massam ingredi posse imo ingredi ipso quoque actu, non est cur dubitemus.

§. 24.

Terrestrium præsentiam majoribus adhuc involutam videri difficultatibus, quis est, qui non persentiscat? Crassiores ac rudiores etenim vulgo habentur, quam quæ minimas subintrare possint canales. Verum enim vero, quanquam insolubilitate utique laborent, ad salinas relatæ imprimis, cum tamen subtilis divisibilitasque summa ac admiranda aliorum corporum durissimorum imo metallorum in particulas immensum parvas, & ipsos tandem fugientes sensus, per observationem illam Boylianam & aliunde, sufficientissime sit probata, nec intuitu
terre-

terrestrium dubitandum amplius nobis erit, illas adeo subtiles fieri posse, vt & glandularum sublingualium canaliculos, qui præterea adeo immensæ subtilitatis non sunt penetrare queant, vt ne taceamus, in statu præternaturali, intumescenciaque glandularum, qualis v. c. in calculoso nostro ægro (vid. Præfat.) contingit, maxima, laxari valde atque ampliari tubulos earum vt transmittant semper non subtilissima quædam. Sed horum de actuali præsentia, in statu etiam sano, ipsa oculari confirmamur inspectione, intuendo nimirum sedimentum illud viscidum, quod in saliva semper, licet limpidissima, fundum petit, quodque sine omni terra existere nequit.

§. 25.

Aqueæ denique partis in fluido salivali præsentia nulla cum egeat probatione, sequitur, singulas partes sangvinis constitutivas in ipsa saliva quoque reperiri; tametsi diversa multum quantitate, proportioneque. Atque ita quæstioni superius superius motæ, fuit satisfactum. Restat, vt de calculorum ex illis genesi dispiciamus.

§. 26.

Calculus macrocosmicus fieri potest, quando particulæ eidem constituendo idoneæ, quales terreo-aut sabuloso-viscidas adpellare hodie siveverunt plurimi, alii aliis nominibus compellant, fluido cuidam inexistentes copiosius, ad immediatum suum perveniendo contactum arctius iam cohærent, sive id fiat per fluidi evaporationem absorptionemque, sive remanente illo, per subsiden-

C 2

tiam

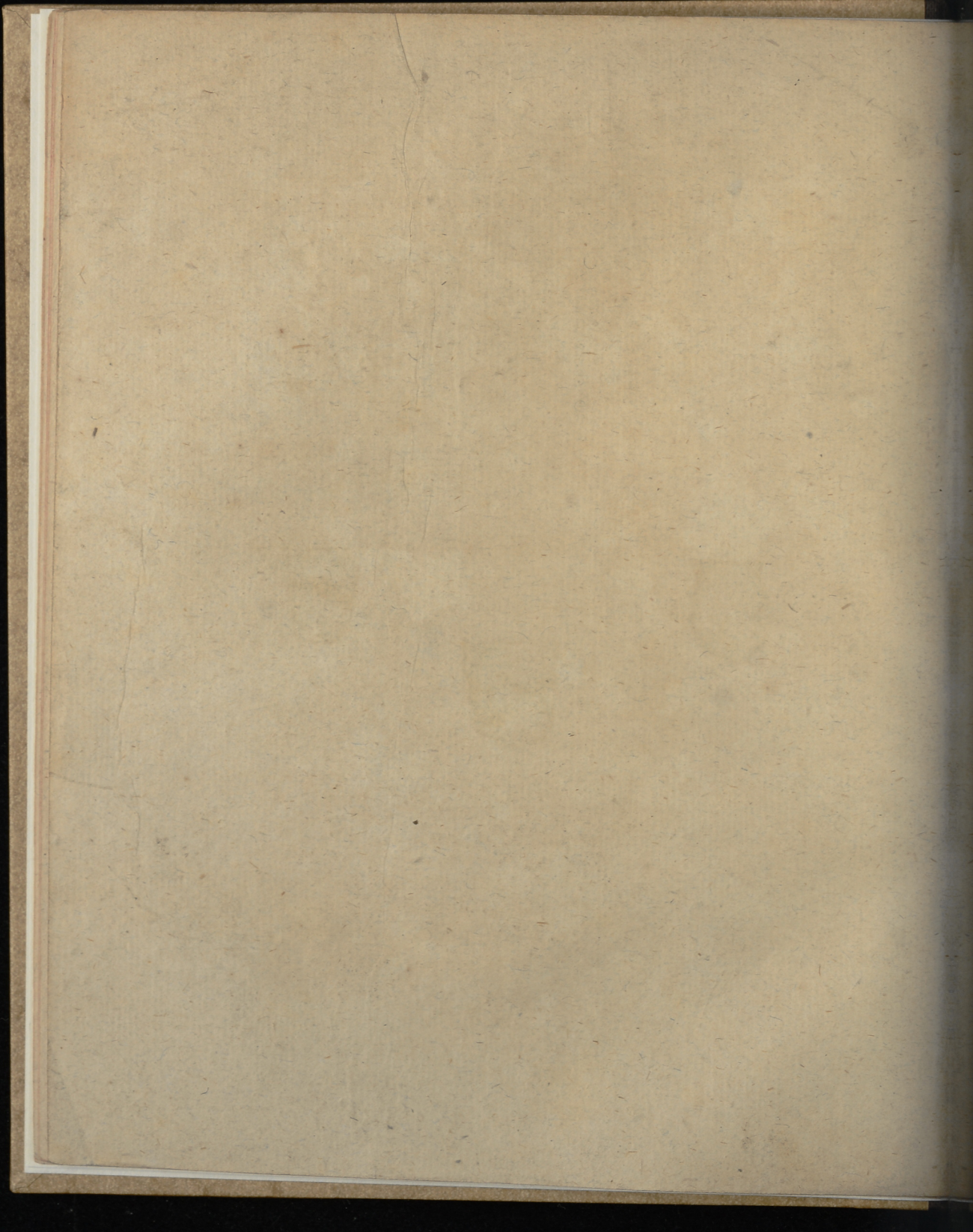
tiam fundi five petitionem, ob auctam nimirum prævalentemque specificam suam gravitatem, (five denique utroque simul modo) advectisque novis similaribus præcipue partibus augetur qua molem, crescit siue & augetur.

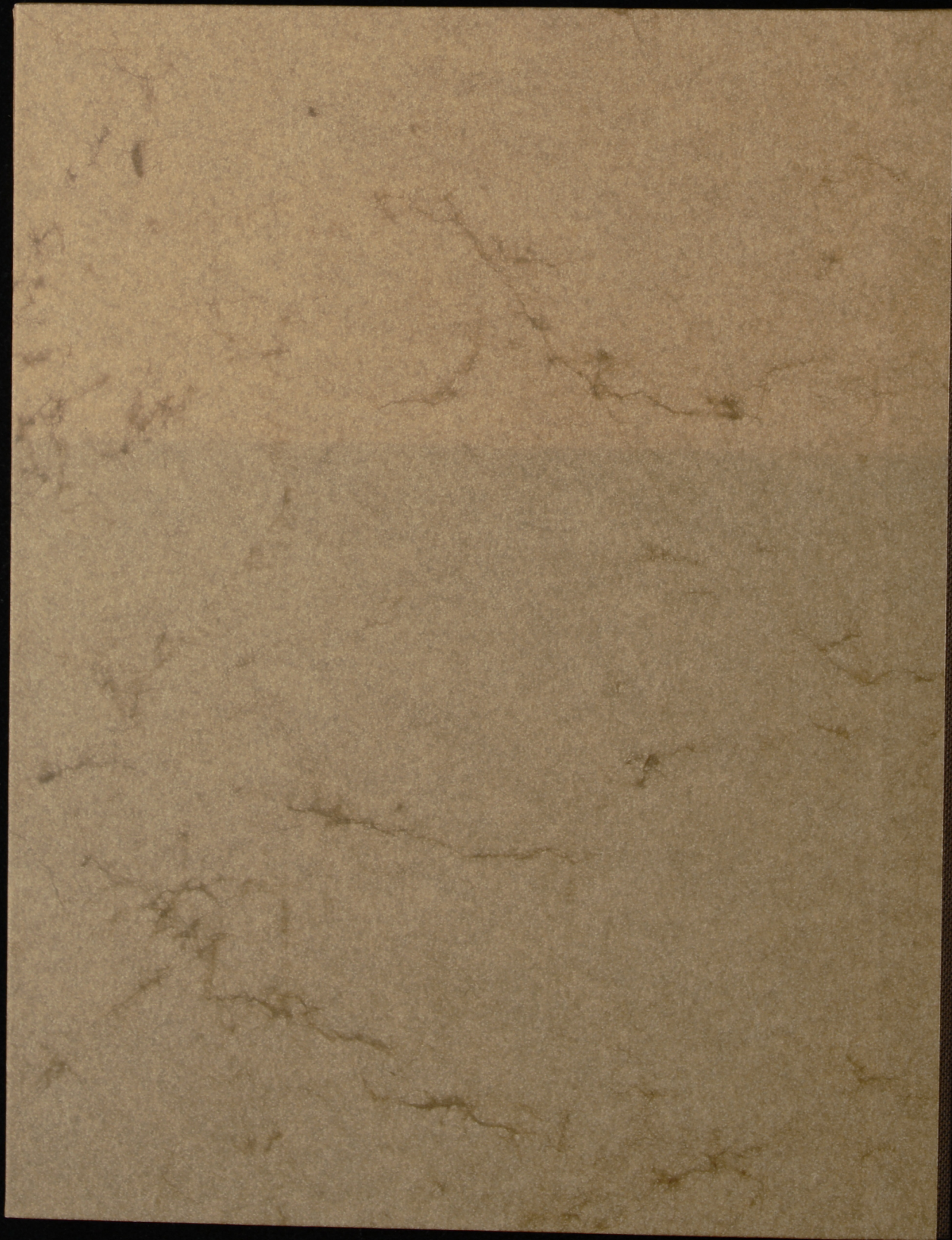
§. 27.

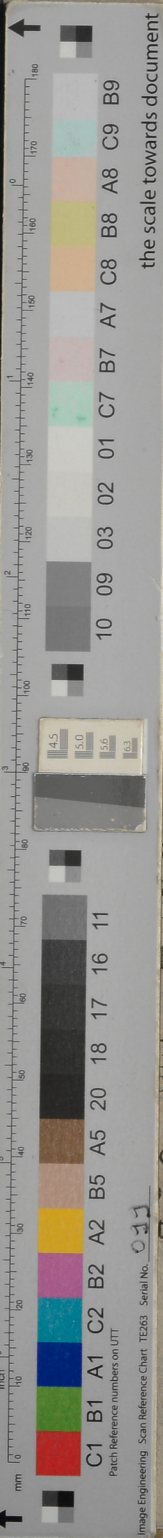
Ad analogiam calculi macrocosmici, progignitur, imo crescit microcosmicus quoque, speciatimque salivalis noster atque glandularum sublingualis. Fit nimirum id, si quando heterogenæ istæ particulae, in saliva etiam secundum naturam constituta præsentem, in statu autem morbofo, salivaque corrupta, sublata proportione naturali iusto copiosiores ex parte evadentes, terreo-imprimis viscidæ, calculosæ concretioni aptæ idoneæque immediate se contingant, consequenter & cohæreant sibi, evaporante non raro tunc, teste ipso faucium ardore, fluido continente. Quo facto, & canaliculis glandularum aliis quidem compressis, aliis contra vero qua diametrum suum distentis magis atque ampliatis, mirum sæpe in modum, aliis imo ruptis prorsus, viam sibi inveniunt apertam plures & majoris etiam molleculæ consimiles ex sanguine secedentes particulae, quarum aucto adfluxu, & exhalatione externa forte persistente, augetur non tantum atque crescit, sed & qua consistentiam durefcit prorsus progenies isthæ calculosa.











☼ X 17 X ☼

§. 20.

itaque speciali SALIVA iam erit subji-
citur alculorum hujus genetrix atque mater.
pellucido Limpidum, nullius fere odo-
saporis, ex fanguine mediantibus glandu-
Paratidibus, maxillaribus atque sub-
cretum, indeque per peculiare suos du-
retorios nuncupamus in oris cavum pro-

§. 21.

neam esse Salivam, per fontis illius, maxi-
mitate pollentis, fangvinis puta, cui origi-
nem in memoriam revocationem, plus verifi-
tate, facileque credimus, concedetur. Quod si
quis: an omnis generis particulae fangvinem
salivae inde exorta itidem communicentur,
quamvis modo, vere tamen inesse, sit de-
respondendum nobis videtur, non obstante
diversitate, aut consistentiae diversitate, quod nihilo
minus istarum particularum, quae ante
in massa fuere, iam ipsa etiam in saliva
sunt.

§. 22.

ad alia, compertum ex Chemicis haberi
solubilia esse non solum, sed etiam
compositorum particulis quibuscunque
comminui posse, adeo ut minimos, quos
test, canaliculos penetrare subtilissimisque
t immisceri nullo sane negotio queant.

C

Id