



Gottfried Gustav Lemmel

Dissertatio Medica Observationes Quasdam Diagnosticas Sistens

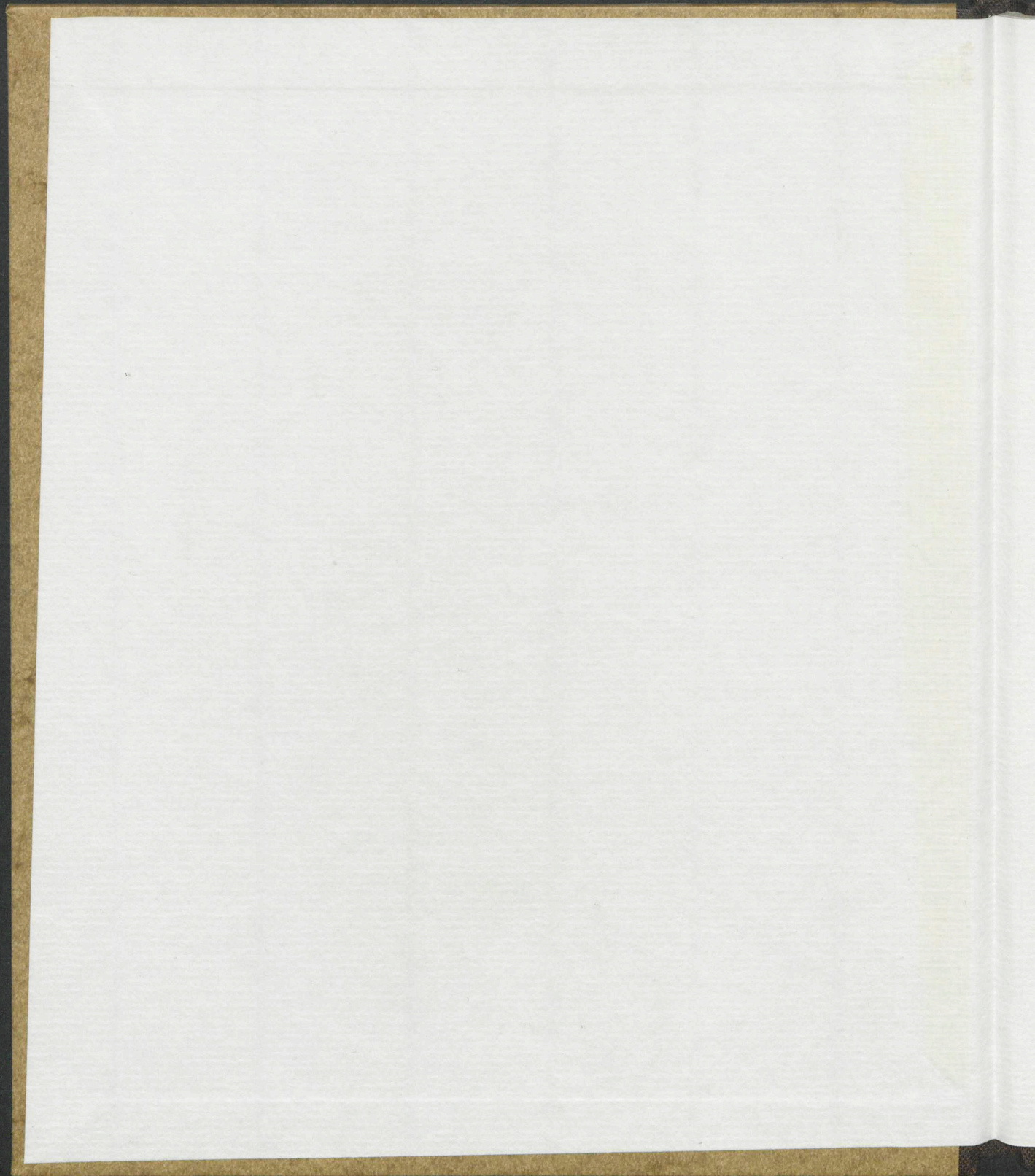
Rostochii: Literis Adlerianis, MDCCCXIV.

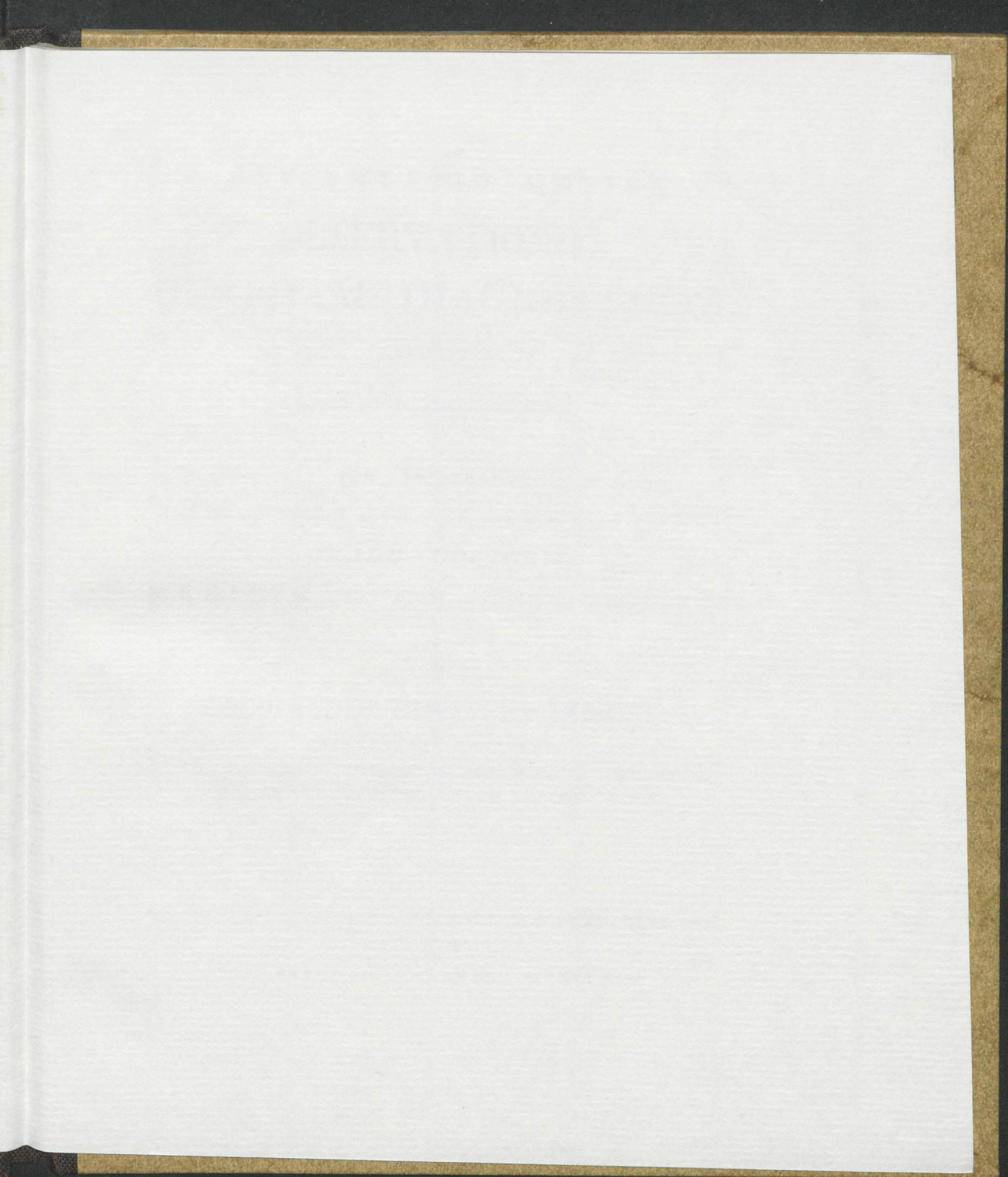
<http://purl.uni-rostock.de/rosdok/ppn1007309148>

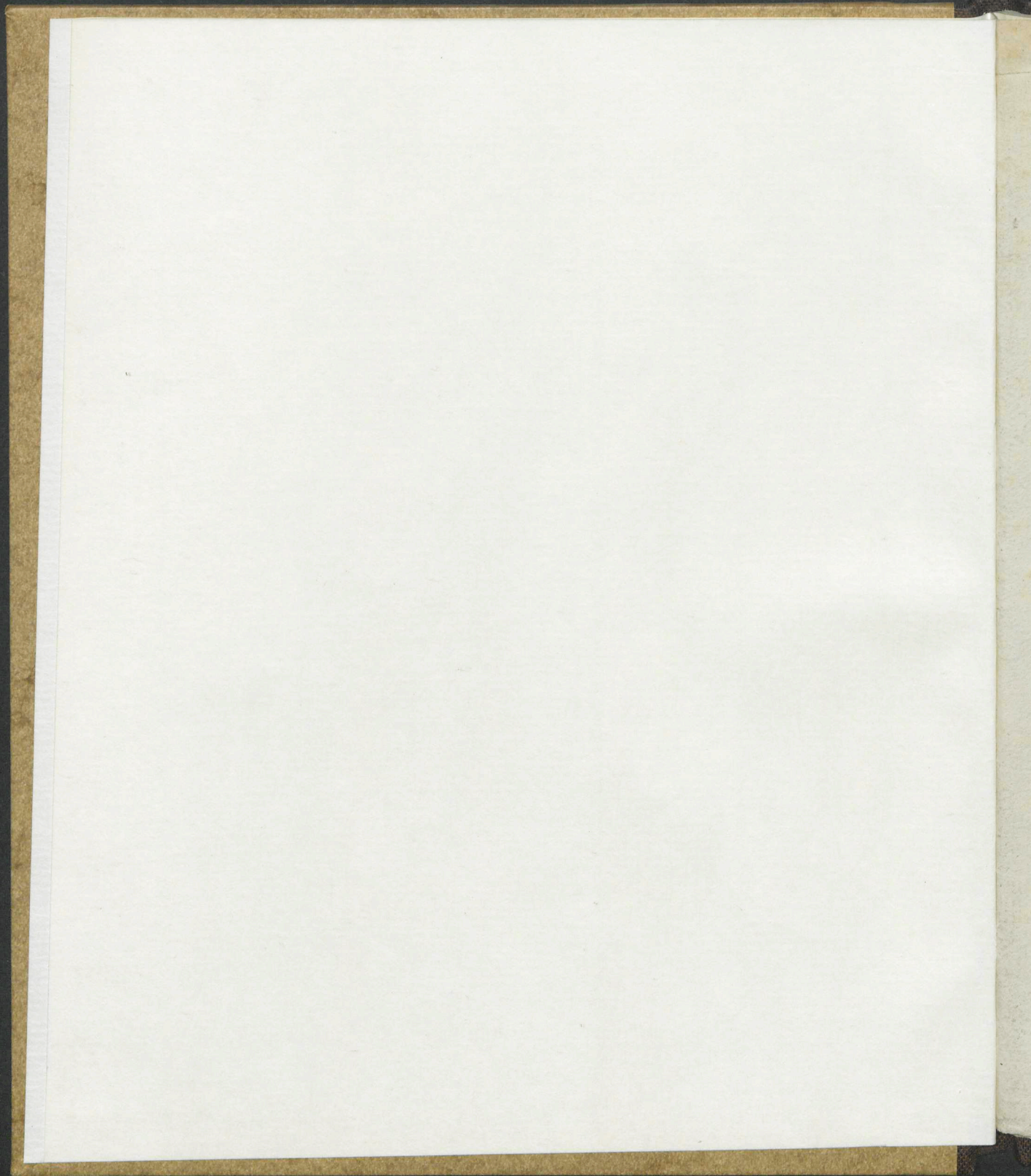
Druck Freier  Zugang  OCR-Volltext

RU med. 1814

Lemmel. Godogred Gustav







DISSERTATIO MEDICA
OBSERVATIONES
QUASDAM DIAGNOSTICAS
SISTENS.

PRO IMPETRANDO
IN ACADEMIA ROSTOCHIENSI
GRADU DOCTORIS
MEDICINAE ET CHIRURGIAE

SCRIPSIT

GODOFREDUS GUSTAVUS LEMMEL

CHIRURGIAE MAGISTER

REGII COLLEGII SANITATIS HOLMIENSIS MEMBRUM
COHORTIS PRAETORIAE SUECICAE CHIRURGUS.

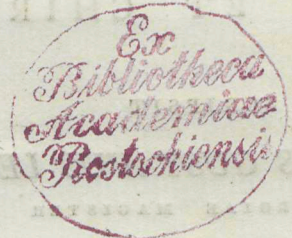
ROSTOCHII

LITERIS ADLERIANIS MDCCCKIV.

M.C. 1814

DISSERTATIO MEDICA
OBSERVATIONES
QUASDAM DIAGNOSTICAS
SYSTEMS.

IN ACADEMIA POSTOCHENSIS
GRADU DOCTORIS
MEDICINAE ET CHIRURGIAE
GODFRIDUS LEMMEL
CHIRURGIUS
HONORIS CAUSA
CONGRUO PRAEFATIONE SUBORDINATIS CHIRURGI.



POSTOCHII
LITTEAE ACADEMICAE MDCCLXV

NOBILISSIMIS ET GENEROSISSIMIS

DOMINIS

C. T. A SCHULZENHEIM

MAGISTRO EXCUBIARUM GENERALI

ET DUCI COHORTIS PRAETORIAE SUECICAE
EQUITI ORDINIS AB ENSE

ET

C. DE LORICH

TRIBUNO MILITARI COHORTIS PRAETORIAE
SUECICAE EQUITI ORDINIS AB ENSE

HANCCE DISSERTATIONEM

OMNI QUA PAR EST REVERENTIA

D. D.

AUCTOR.

ROBILISSIMIS ET GENEROSISSIMIS

DOMINIS

C. T. A. SCHULZENHEIM

IMPERIO SACRAE CAESARIS
ET REGI CONSTITUTIS PRINCIPALIS
BOHEMIAE ORDINE AB EXCE

et

C. DE LORICH

ATRIUM MILITUM CONSTITUTIS PRINCIPALIS
SACRAE CAESARIS BOHEMIAE ORDINE AB EXCE

HABUERE DISSERTATIONEM

QUIE ERAT DE RE PUBLICA

D. D.

AVCTOR.

Conatus sum hacce, qualiscunque est, opella, lectoribus meis conferre observationes quasdam diagnosticas, eorum indulgentiae confisus et humanitati, quibus primum hoc virium mearum in re pertractanda et scripto committenda tentamen, lectione accuratiori dignum forte visum erit. Tantum abest, ut crederem, me aliquid novi prolaturum esse; sed quae ex Praeceptorum meorum, semper Venerandorum, praelectionibus, nec non Medicorum celebrium scriptis, quae ad manus habebam, exhausti, tractasse, et pro viribus infirmis dijudicasse, tironi sufficiat.



I N D E X.

- I. Vomitus specierum diagnosis.
- II. Icteri varietatum diagnosis.
- III. Nostalgiae idiopaticae s. simplicis; complicatae et simulatae diagnosis.

I.
Vomitus specierum diagnosis.

I. *Vomitus inflammatorius.*

Vomitus inflammatorius sub nomine *gastritidis* notus, signis quibusdam characteristicis ab aliis sese distinguit, quod nempe cum continuo, fixo, ardente, vehementer pungente, ad tactum repudiante ventriculi dolore conjunctus sit. Aegri in statu hoc miserrimo positi cuncta, quae adsumunt, intolerabili cum dolore, et singultu per vomitum rejiciunt; multum interim anguntur, validissimam experiuntur sitim, et pulsum durum, acceleratum, sepe vero prorsus suppressum et contractum exhibent. Dolor, quem dixi esse fixum in regione ventriculi, ad tactum repudiantem, nonnunquam adeo increscit, ut aegri toti pallescant, corpore toto sudoribus madeant, extrema rigeant, et pulsus in trementem potius, ac pulsantem mutetur.

Es brevi hac descriptione patet, morbum hunc summe periculosum maximam attentionem sibi vindicare,

ne vomitu deceptus medicus ad medicamenta accedat hic summe noxia et pernicioſa.

Ad vomitum inflammatorium refero pariter vomitum obſervatum ab inflammatis aliis viſceribus abdominis quibuſcumque. Cura talis vomitus ſympathici ex noſione inflammationis et ſignis inflammati viſceris repetenda eſt.

2. *Vomitus ſpasmoticus.*

Per vomitum ſpasmoticum intelligo illum, qui a ſola irritabilitate oritur. Praecedunt hunc ut plurimum ſymptomata quaedam ſingularia, quae non parum ad diagnofiſ conferunt. Etenim vertigo, obſcuratio viſus, tremor artuum cum urina pallida copioſa cryſtallina non raro prodromi ſunt huius adfectionis; paulo poſt ſequitur vomitus, quem ſymptomata antea enarrata una cum animi pathematibus praegreſſis et irritabilitate ſubjecti nota, et abſentia ſignorum in aliis ſpeciebus occurrentium ſpasmoticum eſſe declarant.

Ad hunc refero vomitum in gravidis primis menſibus obſervatum, vomitum navigantium aut rheda vectorum, vomitum ab animi pathematibus praegreſſis, et tandem vomitum a viſu rerum ingratorum.

3. *Vomitus ſaburralis.*

Noscitur hoc malum facile; ructus enim rancidi, nidoroſi praegreſſi, tumor et inflatio ventriculi, anxia reſpi-

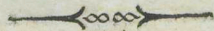
ratio, prandium lautum praegressum cum nunc consequente rejectione crudorum sufficientem hujus morbi praebent diagnosin.

4. *Vomitus biliosus.*

Frequentissima est haec species, et ut plurimum aestivo tempore ut symptoma febrium biliosarum adparens; etiamsi quoque sine febre comite nonnunquam se ostendat. Lingua tunc biliosa, sordida, flavescens; sapor oris amarus, depravatus; appetitus penitus dejectus et nausea; ructus rancidi, amari; cardialgia; anxietas praecordiorum et jactatio magna; pulsus celeres et imbecilles, accedente nunc rejectione per os materiae biliosae hunc vomitum ab alio probe distinguunt. Observatio jam antiqua est *Baglivii*, eos, quibus biliosae sordes circa praecordia collecta haerent, pulsus celeres, imbecilles habere, quae tunc fictitia debilitas tollitur, quoties materia haecce gravans de corpore eliminatur.

5. *Vomitus pituitosus.*

Aegri hoc morbo adfecti de pondere ventriculi conqueruntur, nullo gaudent appetitu, et adsumto etiam cibo brevi post oppressionem et anxiam respirationem experiuntur; ructus habent fatuos; linguam mucosam obductam exhibent; urinam crudam aut pallidam mingunt cum mucosis nonnunquam filamentis innatantibus, aut mucoso sedimento



ad fundum secedente; leviores accedunt vomituritiones, et materiam paucam ductilem, tenacem rejiciunt.

6. *Vomitus ab acido in primis viis.*

Haec vomitus saburralis species in infantibus per saepe occurrit, et non raro viros hypochondriacos, foeminas histericas, sedentarios, litteratos excruciat. Debilitas corporis universi antea cognita, pallor faciei, cardialgia saepe jam antea observata, appetitus aliquando summus, aliquando penitus dejectus, pondus ventriculi, tormina, nunc accedentibus motibus acidis, et rejectione materiae acidae austerae declarunt, hunc vomitum ab acido primarum viarum nasci.

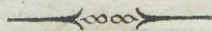
7. *Vomitus a vitio organico.*

Vitium organicum ventriculi varium deprehenditur, frequentissimum tamen, quod occurrit, scirrhus est, scirrhusa lata durities, quasi cartilaginea ventriculi. Tali scirrhusa semicartilaginea duritie pylorus nonnunquam ita angustatus deprehenditur, ut tenuissimum specillum vix possit transigi. Complures tales observationes sectionibus cadaverum comprobatas hanc causam vomitus fuisse testabantur. Homines ejusmodi vomitu plerumque chronico laborant, is quocumque diei tempore invadit, maxime tamen una alterave a pastu hora. Non vero ab initio vomunt omnia ingesta, sed tantum solidiora, eaque fors

paullo copiosius adsumta; in initio retinent parcius adsumta, nec semper ab omni pastu redit vomitus, sed rarius, et subinde solum, deinde vero de tempore in tempus frequentius, et tandem quotidie vomunt. Praeter ingesta ingentem pituitae ductilis simul quantitatem egerunt. Interea prout vomitus increscit, crebriorque de die in diem evadit; sic alvus magis morosa redditur, et demum perquam adstricta, tandemque nulla. Pallent, emaciantur, oculos habent aliquando subflavescentes, tandem enervantur, tumentibus utplurimum cruribus, circa malleolos atrophici pereunt.

8. *Vomitus capite vulneratorum.*

Mirus ventriculum inter et encephalon est consensus, mirum commercium, vix aliquid animae adfectiones adeo turbat, ac ventriculus gravatus; sed etiam originarie adfectum encephalon functiones turbat, ac ventriculi vice mutua. Vulnerato valide capite, concusso cerebro, aut etiam non raro eodem inflammato oritur vomitus poraceus, aeruginosus, viridis, quem, si a tali causa oriatur, mali ominis utplurimum habemus. Per se patet, quantum intersit, ut vomitus hic sympathicus idiopathico bene discriminetur, ne neglecto encephalo medeamur ventriculo in perniciem aegri.



II.

Icteri diagnosis.

Icterus est cacochymia biliosa a regurgitatione bilis progenita, habitum totius corporis, praecipue albugineam oculi, praeternaturali flavo aut flavonigrescente, vel virescente deturpans colore.

Divisio icteri apud diversos variat auctores, quorum aliqui dividunt morbum 1) *ratione originis* in hepaticum, cysticum et hepatico-cysticum; 2) *ratione coloris* in flavum, flavo-viridescentem, fuscum, aut nigrescentem; 3) *ratione loci* in universalem, et topicum ab animi adfectibus, praecipue ab ira exortum; 4) *ratione febris* in febrilem et non febrilem, seu calidum et frigidum, hic iterum inflammatorium, pituitosum, biliosum et putridum dispescitur; 5) *ratione typi* in chronicum, continuum et periodicum.

Quia vero hae divisiones et subdivisiones magis confundunt practicum, quam ad extirpationem morbi conducunt, magis in praxi usitatam ratione causae dabo divisionem. Quare 1mo. Icterus, in *frigidum*. 2do. In *inflammatorium*. 3tio. *Plethoricum*. 4to. *Periodicum*. 5to. *Spasmodicum*. (6to. *Neonatorum*.) 7mo. Tandem in *icterum febrium gastricarum* dispescere non incongruum erit, quorum cuilibet speciei enumerabo signa.

Antequam vero primam icteri exponendam adgre-

diur speciem, prodromos praecipuaque primo intuitu
 occurrentia symptomata exponere constitui.

Prius ac aeger icterico suffunditur colore, ejus corpus
 non exigua debilitas, languorque occupat; animo tales lin-
 quuntur; quibusdam visus est obscurior, nonnullis flava,
 etsi raro, adparent objecta; fastidiunt cibos, motus avidos,
 vel etiam putridos experiuntur; querelam de amarore oris
 movent; lingua eorum flavo tingitur colore; in toto cor-
 pore pruritus cutisque ariditatem percipiunt cum difficul-
 tate prolicendi sudores, vehementem saepius ventriculi
 dolorem, et anxiam scrobiculi cordis persentiunt con-
 tractionem; strictura quasi ab injecto fune circa praecor-
 dia, gravitas, tensio hypochondrii dextri circa hepar, et
 consueta male digerentis ventriculi adparent incommoda,
 quibus non minus infestantur intestina; urinam crassam
 turbidam, linteamina, papirumque flavo tingentem colore,
 profunde subin flavam, crocei magis excernunt coloris,
 quam in febribus simpliciter biliosis conspici solet; tinctoria
 item saepe cernitur cerevisiae adinstar, prunae nempe
 coloris cum sedimento crasso, lateritio, et furfuraceo fun-
 dum petente: tardam, siccam, difficilem, parcam ob
 defectum bilis deponunt alvum, nonnunquam haec iis
 pertinaciter est clausa; quibusdam nutricibus lac et saliva
 amarescunt; sudor linteamina, et argentum gestum flave
 colorat; pulsus nonnullis tangitur febrilis, aliquando natu-
 ralis; adparet tandem color flavus omnium primo in tunica

albuginea oculi, utpote membrana omnium tenuissima, facillimeque translucente, dein facies, collum, lingua, toraque corporis superficies, imo pars capitis capillata, capilli, cerebrum, viscera omnia, musculi, ossa, cartilagineae, et sanguis flavo ex flavo-nigrescente, aut virescente deturpantur colore.

a. *Icterus frigidus s. chronicus.*

Icterus frigidus, seu non febrilis, lentus, chronicus, *apyretus* etiam dictus, homines plerumque pastaceae naturae solet invadere; in his enim raro febris, sive pulsus observatur alteratio, sed pedetentim sensim sine sensu incrementum, et quo magis augentur obstructions, eo lentior inordinatioque fit in hepate humorum motus, bilique praeccluditur exitus.

Hujus speciei signa sunt: causae praegressae, aetas et vitae genus, cui speciei maxime obnoxii sunt senes et sedentariam agentes vitam, uti literati hypochondriaci, victu glutinoso, tenaci, crassoque sese replentes; tales enim in ventriculo frigoris experiuntur sensus, in hypochondrio dextro tensionem, nauseant cibos, multamque saepius vomitu reddunt pituitam.

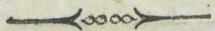
b. *Icterus inflammatorius.*

Icterus inflammatorius ab inflammatione hepatis, vel partium hepar immediate attingentium inflammatarum suum trahit ortum.

Ut autem icterum ab inflammatione exortum dignoscere valeas, ad sequentia ut attendas symptomata, est necesse; tales enim aegri pondus, doloremque obtusum, vel pungentem, subin etiam acutum, sed fixum et constantem experiuntur, praesertim si inflammatio ad diaphragma, ad thoracem, vesiculam felleam, et intestinum duodenum excurrat, quae omnia profundiori inspiratione facta augentur; dein tales ad latus affectum decumbunt facilius, respirationemque solo thorace, abdomine immoto perficere possunt; inspirant difficiliter, expirant facilius; lingua imbuta, crustaque est obducta; de oris conqueruntur amarore; pulsus fortis, durus, plenus tangitur, urina crocea, parva lateritia conspicitur, alvus difficilis, parva aut suppressa deponitur: ex quibus ergo praesentibus de ictero inflammationem pro causa agnoscente tunc secure formare poteris iudicium.

Huc etiam referri meretur *icterus a suppuratione pro-*
genitus, qui plerumque aegrum fato tradit, omnemque respuit curam; utpote cum hac labe adfecti, hecticis, consumptive morti obviam vadant, nisi natura vel ars puri conciliet exitum.

Signa hujus desumuntur ex praecedente inflammatione, non resolutione benigna, nec alia evacuatione praegressa; confirmabunt adhuc magis lenta totius consumptio, febricula post pastum vesperi aucta, sudoreque terminata.



Non omitti debet *icterus scirrroides*, cujus signa sunt: inflammatio praecedens non resoluta, pondus, durities in hypochondrio dextro ad attactum percipienda, qui medelam quidem agnoscit, etsi et hic quum aegrotantis, tum medici exposcat patientiam.

c. *Icterus plethoricorum.*

Icterus plethoricorum ab inflammatorio est diversus, etsi in eum, si diutius persistat, abire possit; huic subjiciuntur homines sanguinei temperamenti, sedentarii, et lauto urentes victu.

Signa icteri a plethora originem desumentis cognoscas, si nec pituitam, nec calculum, nec quamcumque icterum efficientem es inventurus causam; quin imo potius in tua confirmaberis diagnosi, si se abstractis aliis signis plethoram veram sustentantes, augentesque manifestaverint causae.

d. *Icterus periodicus.*

Icterus non uno decurrens tenore, sed semper intercalari aegrum adgredi solens, sub icteri periodici, seu calculosi venit nomine.

Signa calculorum felleorum, vel bilis inspissatae sequentia recensentur; periodicus nempe icteri decursus, quo praesente aegri tensione, dolore obtuso, pondereque in hepatis vexantur regione; in scrobulo cordis spasmodicam

sentiunt contractionem, cardialgiam et anxietatem, nauseam; sequitur vomituritio et ipse vomitus; eorum subito angustatur pectus; urina turbida, aut croceo tincta conspicitur colore, haec omnia excipit icterus levans, brevique disprens, sponte iterum rediturus. Quam ob rem dicta incommoda per vices tantum adfligunt aegrum, tandem si diutius permanserint, subsequitur icterus cum dolore insensibili. Si ergo sedato dolore oriatur sensim disprens diarrhoea, si horum symptomatum successio per anni tempus aliquibus redeat vicibus, si calculi per anum rejiciantur, de calculorum praesentia tutissimum ferendum est iudicium; quia ex his facile conijcere licet, haec hisque similia symptomata dependere a viribus vitae, naturaeque conantis calculum, vel bilem inspissatam depellere, eamque eliminare; unde a loco moto calculo, vel bile inspissata spasmos, cardialgiam, variaque tanquam soboles procreari symptomata, nemo est, qui non videat.

e. *Icterus spasmodicus.*

Icterus spasmodicus a ductu bilifero, hepatico, aut cystico constrictis suum trahit ortum.

Signa hujus sunt: temperamentum hystericum, sive hypochondriacum; alias frequenter occurrentes spasmi; frequentes et iterum cessantes morbi recursus; urina copiosior, limpida; pulsus irregularis; spontanea icteri cessatio; per vices biliosa excitata diarrhoea.

—∞∞—

f. Icterus febrium gastricarum.

Haec icteri species frequentissime in febribus intermittibus praecipue longis, neglectis, maxime quartanis, aut cortice peruviano non prius evacuata saburra suppressis, occurrit, subsequitur, aut comitatur dein febres continuas remittentes, biliosas, putridas, nec non malignas; item multos aestatis autumnique morbos, ut vomitum biliosum, praesertim si morbi hi aut diutius persistent, aut prava fuerint tractati methodo, aemulatur.

Signa deprehenduntur sequentia: initio facies virescente, et uti chlorotico tingitur colore, a quo saepe albuginea oculi permanet immunis, quae potius rubescit; faeces non sunt griseae, ut in alia icteri specie esse solent, sed sunt olitissimae bileque saturatae, praeterea alvus habetur diarrhoeica, quae in ictero apyreto est potius tarda, una cum faecibus gryseis.

III.

Nostalgiae idiopaticae, complicatae,
atque simulatae diagnosis.

Nostalgia *) illa est sensorii communis affectio, qua peregrini pusillanimes intensissimo ad parentes, et in patriam revertendi desiderioprehenduntur, ita, ut reditu denegato, moerore, languore omnium sensuum, appetitus prostratione, agrypnia divexentur, quoque majori de die in diem desiderio tenentur, eo pejus habent, donec tandem febris hectica praehensi, vitam finiunt. Ex data definitione patet, morbum hunc systematis nervosi esse, quod eo magis elucescit, quo accuratius subjecta, causas, invasionem, symptomata, stadio diversa, curamque morbi spectemus; minime ergo me erraturum existimo, si *Nostalgiam* speciem delirii taciturni, seu melancholiam sine materia dixerō.

Subjecta sunt potissimum juvenes mollius, lautiusve educti, vel liberioris disciplinae assueti, prima vice peregrinantes, aut aliam vitae conditionem aggressi, praesertim a parentibus, consanguineis sejuncti, aut his de improvviso orbi, maxime si ejusmodi sensibilia subjecta

*) Etymologia *Nostalgiae* derivatur à graeca voce *νοστέω* quod redeo, eo, profiscor, et verbo *άλγος*, quod dolorem moerorem denotat.

extra patriam diversas calamitates, morbosque patientur, aut ob linguae inscitiam, morum, vestitus differentiam ab exteris lucubrio habeantur, sicque sine suorum consortio, aliisque animi distractionibus suae sorti relictis vivere cogantur; hinc alio moerore detenti, omnem societatem fugiunt, neminique suae aegritudinis causam patefaciunt.

Nostalgiae species hucusque tres observatae leguntur, quarum prima *idiopathica*, altera *complicata*, ultima demum *simulata* nuncupatur.

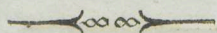
Prima species *idiopathica* illa est, quae cum nullo alio morbo complicatur, subjecta ceterum sana iacta causa adoritur, per se decurrit, et etsi morbus prima fronte levis videatur, non tamen ideo ridendus, cum vel ipse lethalis evadere possit, vel durissimum morbum, melancholiam nempe cum materia, ut effectum, post se relinquere soleat.

Secunda species *complicata*, seu etiam *symptomata* appellatur, et illa est, quae plerumque gastricam, synochum, haemorrhagicam tertianam, aliamve febrim comitem habet, et ob eam rationem complicata audit. Haec species periculosior, imo periculosissima pro ratione febris conjunctae.

Tertia demum species *simulata* dicta est, quam juvenes, cujuscunque tandem conditionis, habitus corporis caeterum sani, astute fingunt; in illis plerumque detegitur, de quibus, statum suum aversari, suspicio habetur.

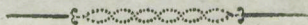
Signa autem, et symptomata primae speciei sequentia sunt: Aeger a principio incipit taciturnus et meditabundus magis fieri, saepius inadvertenter in-vel extra consortium suspirat, tacite obmurmurat, parentum, consanguineorum, patriaeve desiderium testatur, in omnibus moestitiam ostendit, solitudinem quaerit, fit morosus: dum vero spes parentes, patriamve adeundi affulget, subridet, hilaris fit, mox tamen succedit moestitia major cum suspiriis, cibum potumque aversatur, color natus perit, quicum et calor, vires, sensusque labascunt, saepe his cardialgia, spasmi sese jungunt, accedit agrypnia, pulsus inordinatus, excretiones naturales supprimuntur, quae omnia in dies augentur; tandem febris hectica sub vespertas exacerbans suboritur, fit extenuatio totius habitus manifestior, facies Hippocratica, quam tragoediam tandem claudit mors.

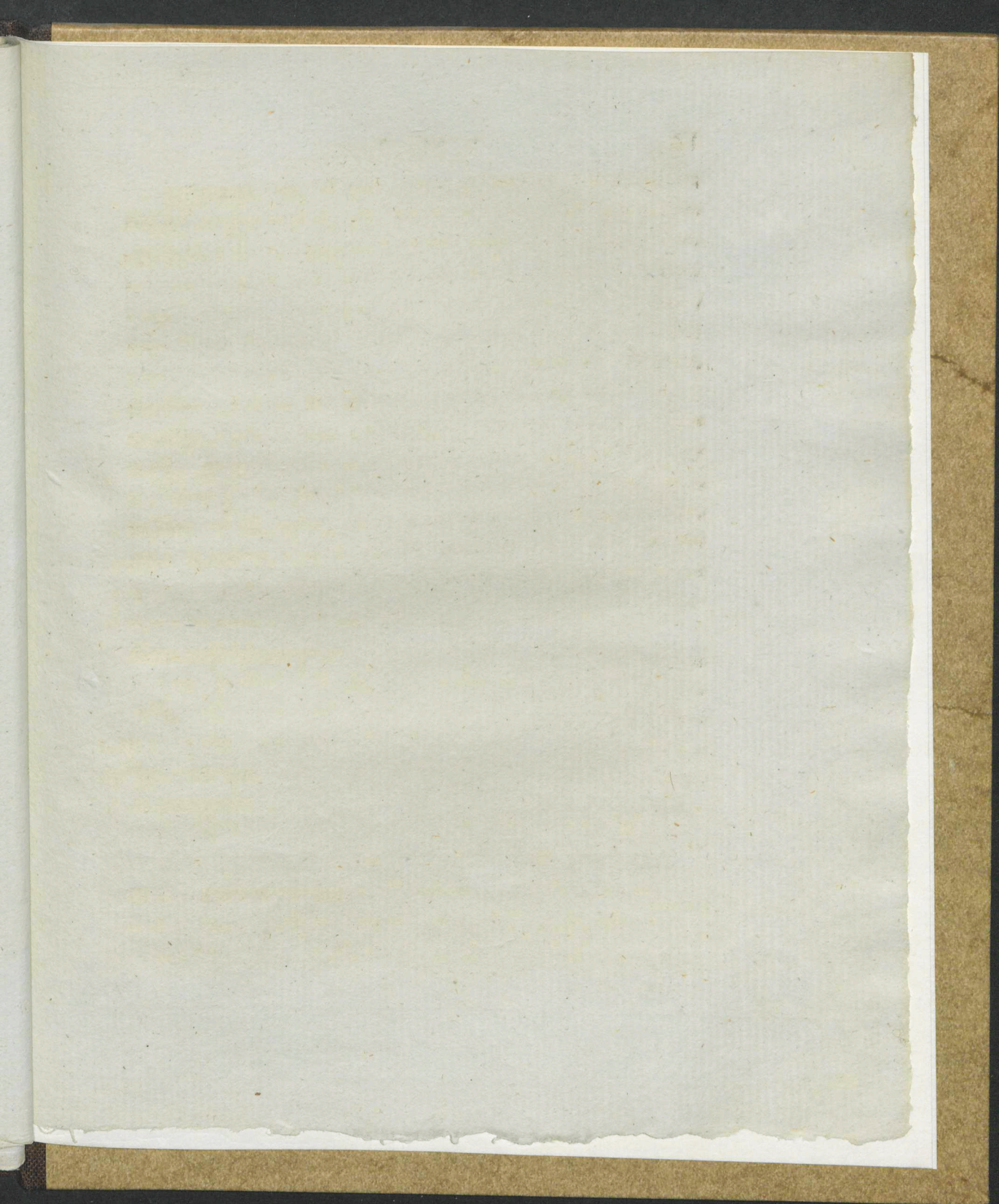
Dixi secundum speciem variis febribus conjunctam esse, hinc necessario signa et symptomata pro ratione febris erunt diversa; verum haec recensere animus non est, cum ex forte semiologico hauriri possint: supposita itaque notitia febris, si observaveris, praesertim tempore remissionis aut intermissionis, taciturnitatem, moerorem, suspiria praesertim nocturna, et post vigorem febris suborta, jactitationem et inquietudinem corporis, aversationem cibi potusque, attamen haec omnia non ex delirio quodam febrili desumenda, si pulsum solito lentiolem,

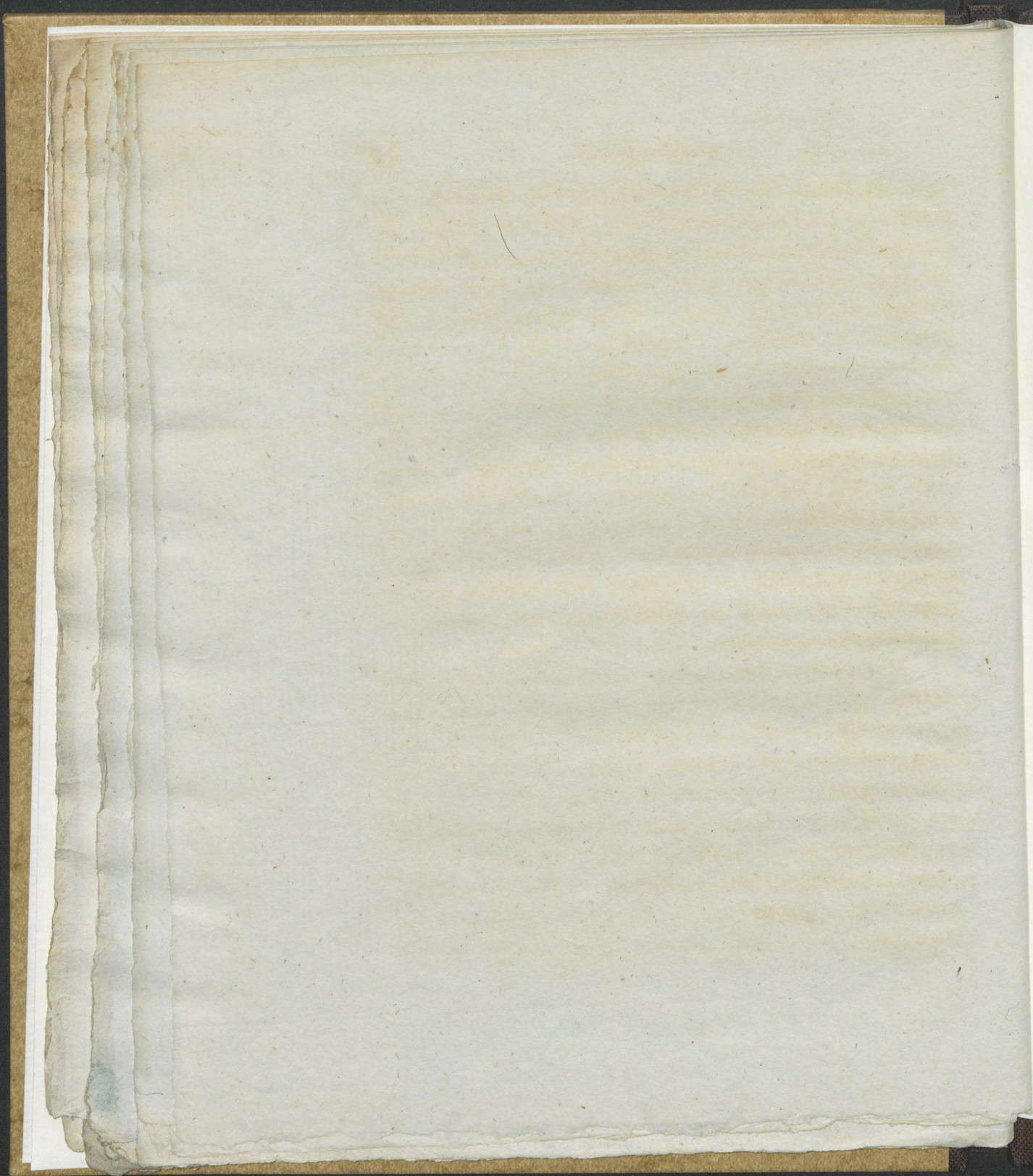


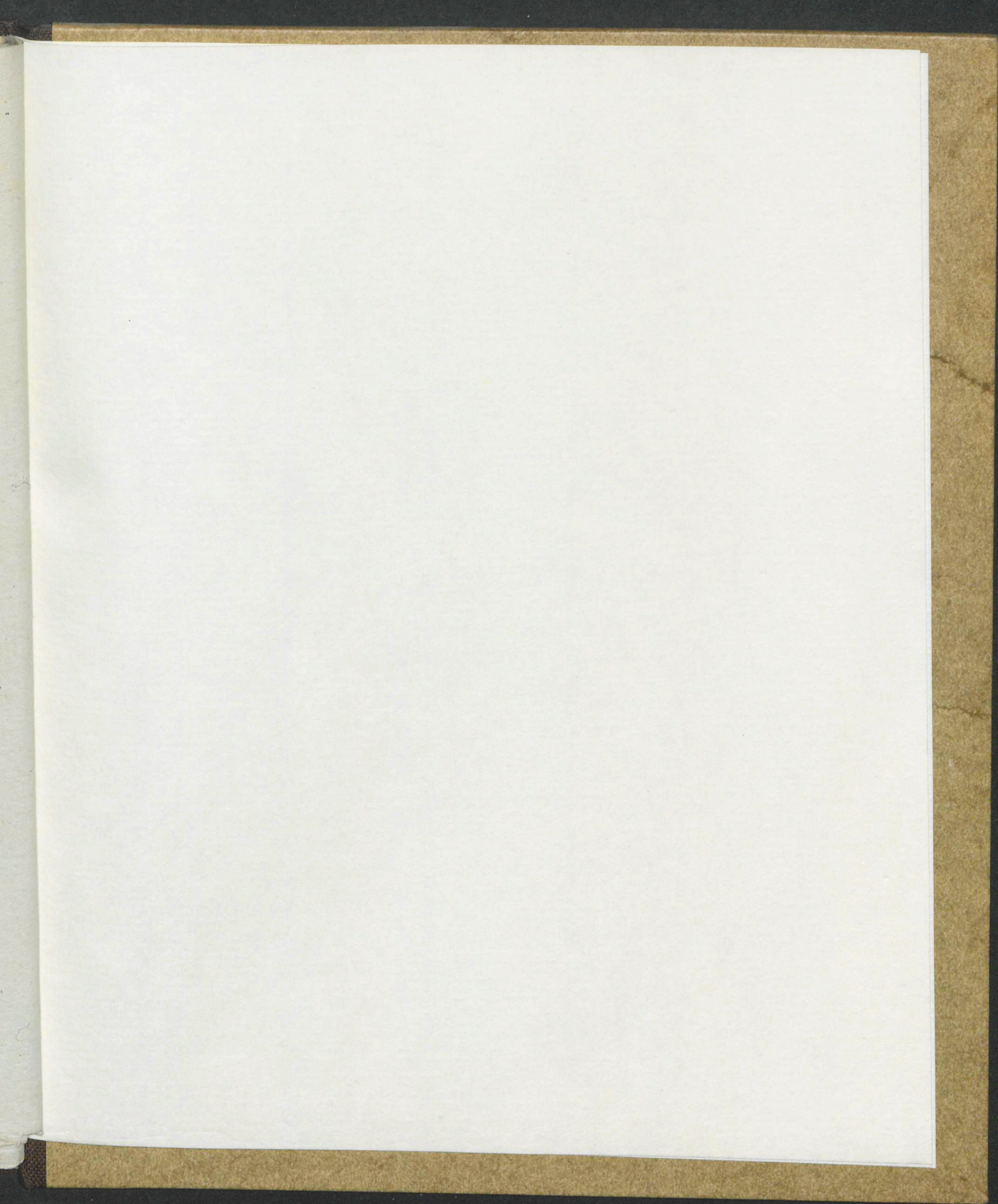
aut debilem, inaequalem, aut, quod rarius penitus intermittentem observes; si praeterea lacrymantem videre contingeret, interroga, an non quempiam suorum praesentem exoptet? Mox desiderium vel parentum, vel suorum amicorum, vel demum reditus in patriam hilari ore facieque testabitur, spem fac, et pulsum omni nota meliorari videbis.

Tertiae speciei signa sunt: Bonus corporis habitus, color calorque naturalis, appetitus bonus, excreta assumptis et consuetudini respondentia, omnia bene cocta, robur musculorum, aequabilitas respirationis pulsusque, aversatio medicamentorum, praesertim amarorum, ut et diaetae tenuis; his vero maximam lucem affundit notitia aversationis status, conditionisque vitae praesentis.

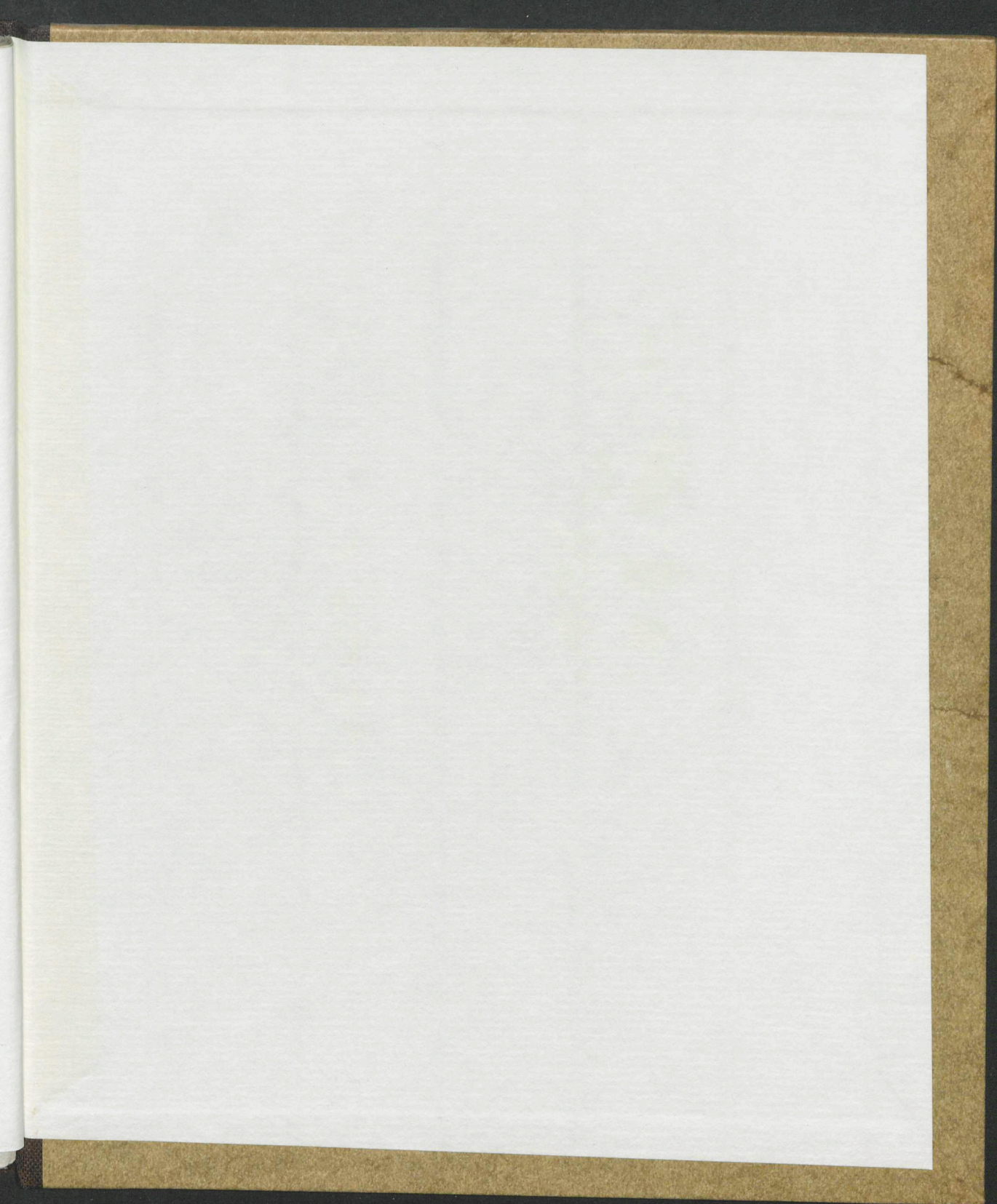


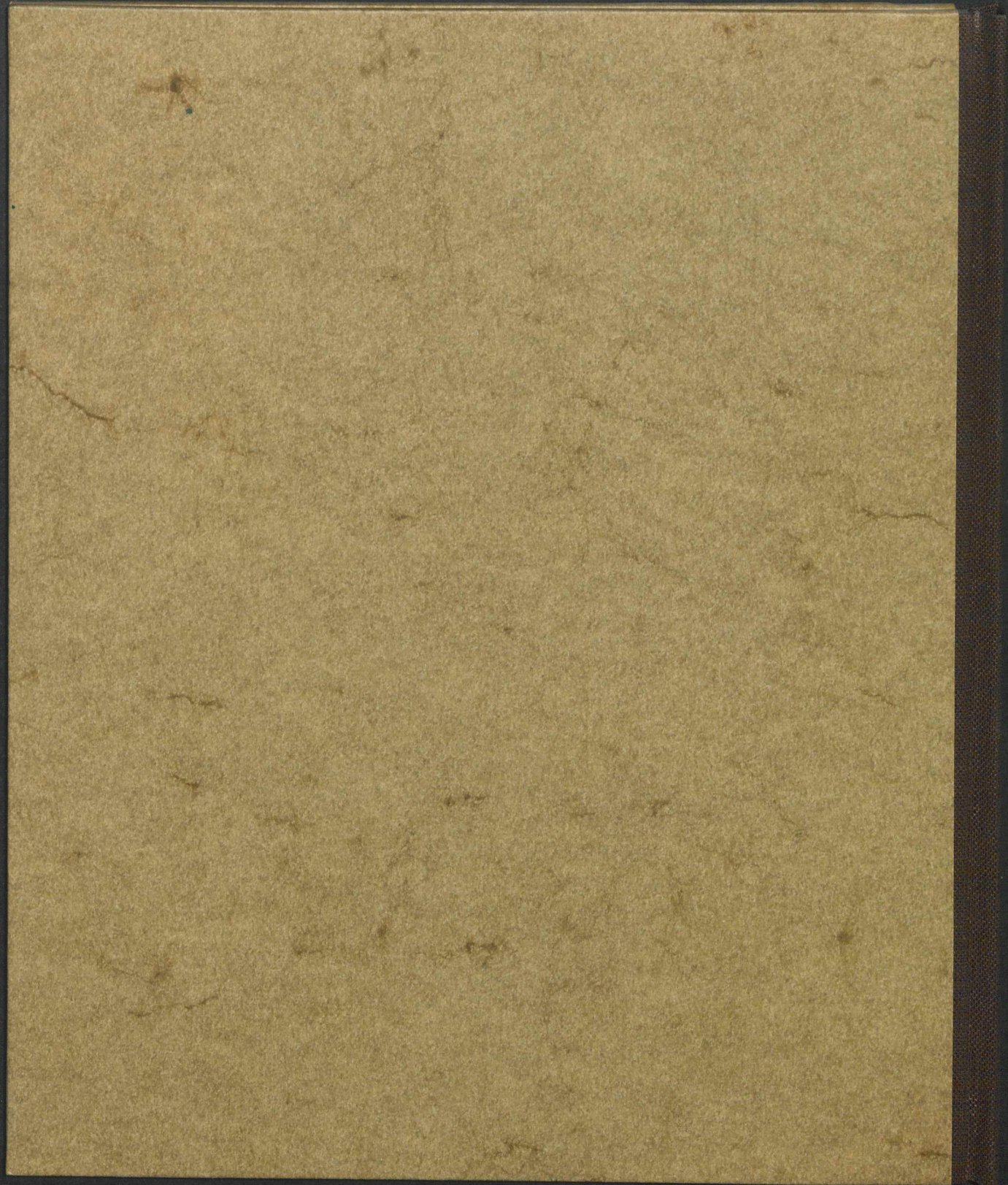












I.
Vomitus specierum diagnosis.

I. *Vomitus inflammatorius.*

Vomitus inflammatorius sub nomine *gastritidis* notus, signis quibusdam characteristicis ab aliis sese distinguit, quod nempe cum continuo, fixo, ardente, vehementer pungente, ad tactum repudiante ventriculi dolore conjunctus sit. Aegri in statu hoc miserrimo positi cuncta, quae adsumunt, intolerabili cum dolore, et singultu per vomitum rejiciunt; multum interim anguntur, validissimam experiuntur sitim, et pulsum durum, acceleratum, sepe vero prorsus suppressum et contractum exhibent. Dolor, quem dixi esse fixum in regione ventriculi, ad tactum repudiantem, nonnunquam adeo increscit, ut aegri toti pallescant, corpore toto sudoribus madeant, extrema rigeant, et pulsus in trementem potius, ac pulsantem mutetur.

Es brevi hac descriptione patet, morbum hunc summe periculosum maximam attentionem sibi vindicare,

