



Albert Ludwig Dornblüth

## **Dissertatio inauguralis medica de Labio Leporino**

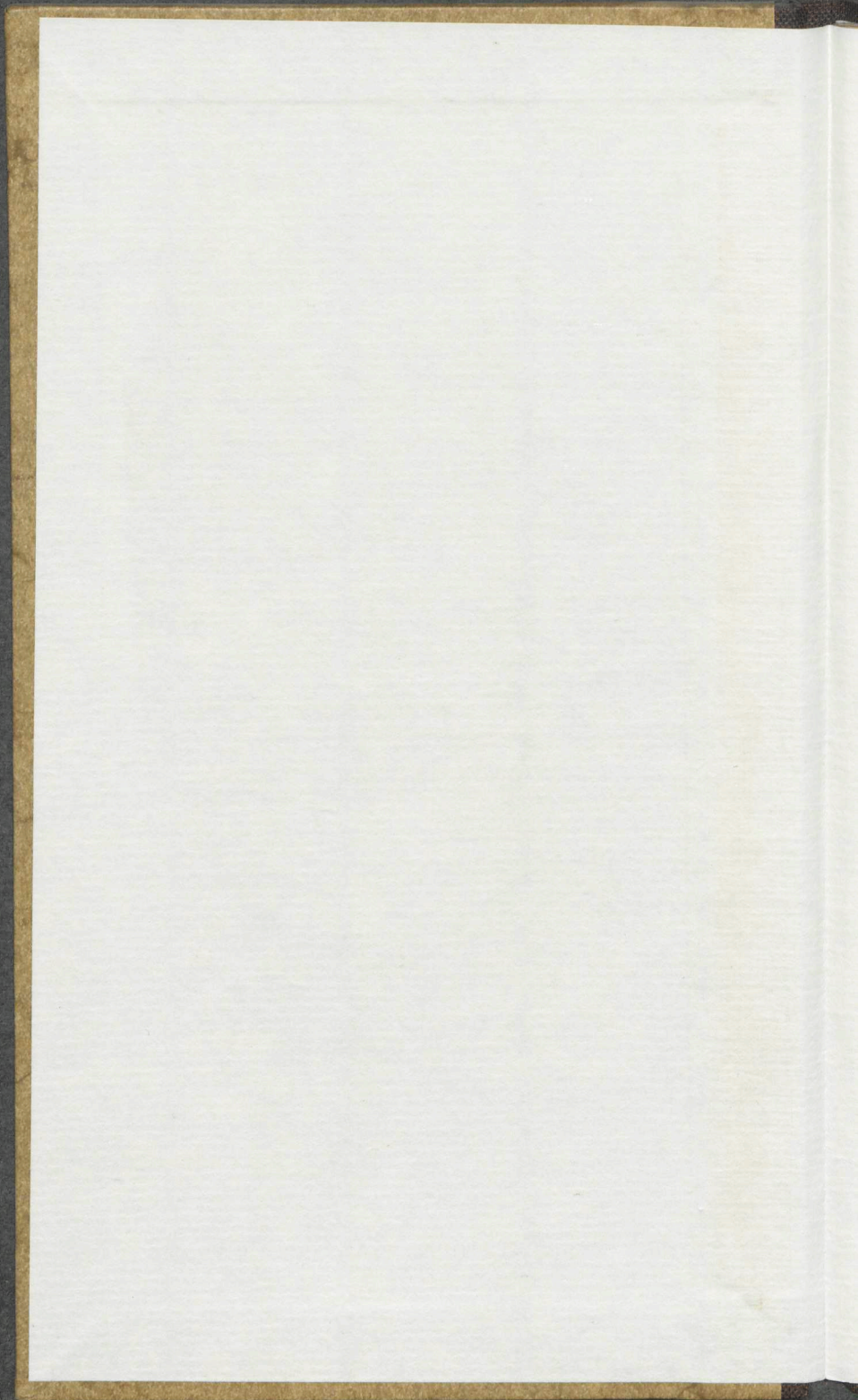
Rostochii: Typis Adlerianis, 1816

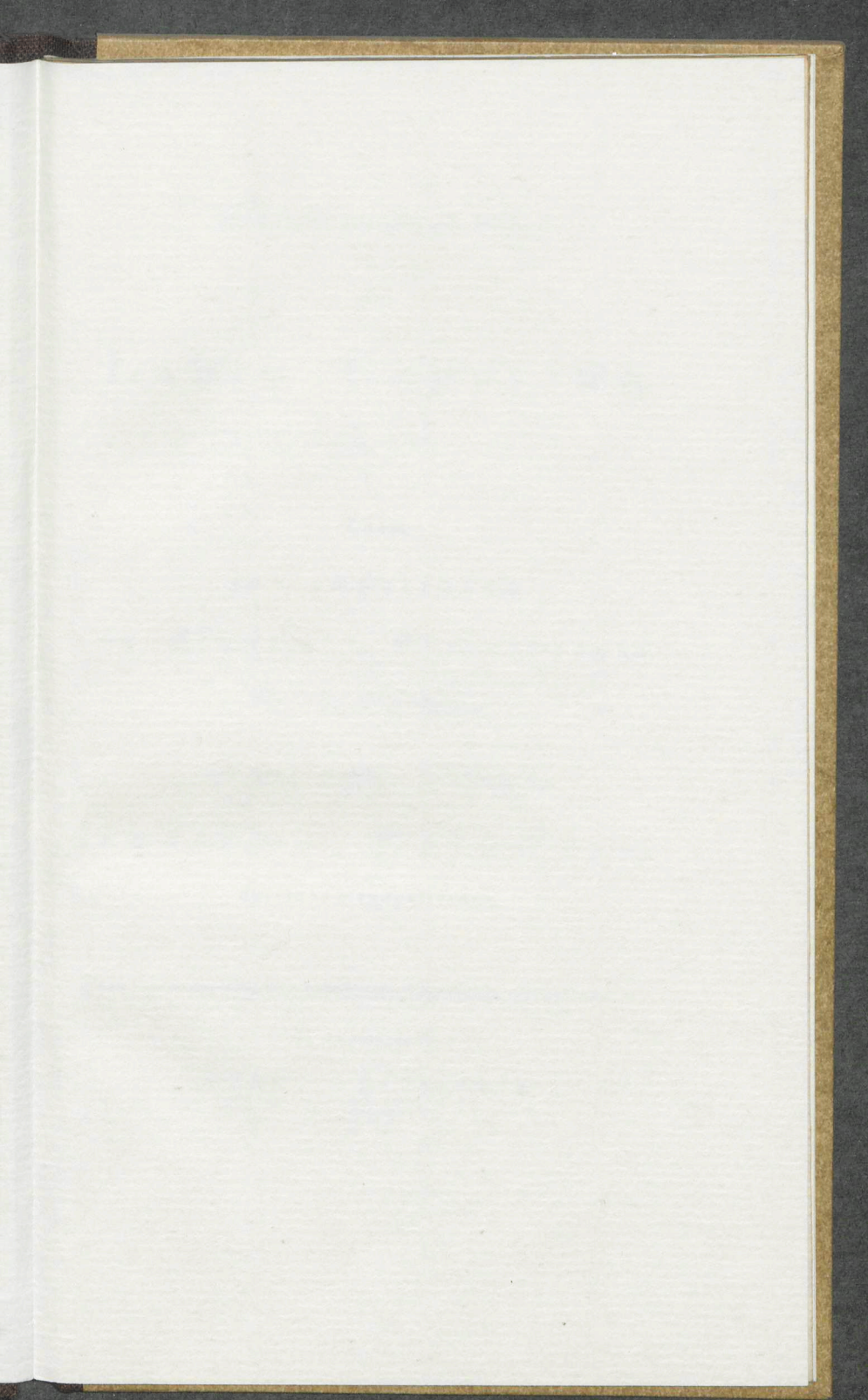
**<http://purl.uni-rostock.de/rosdok/ppn1007312963>**

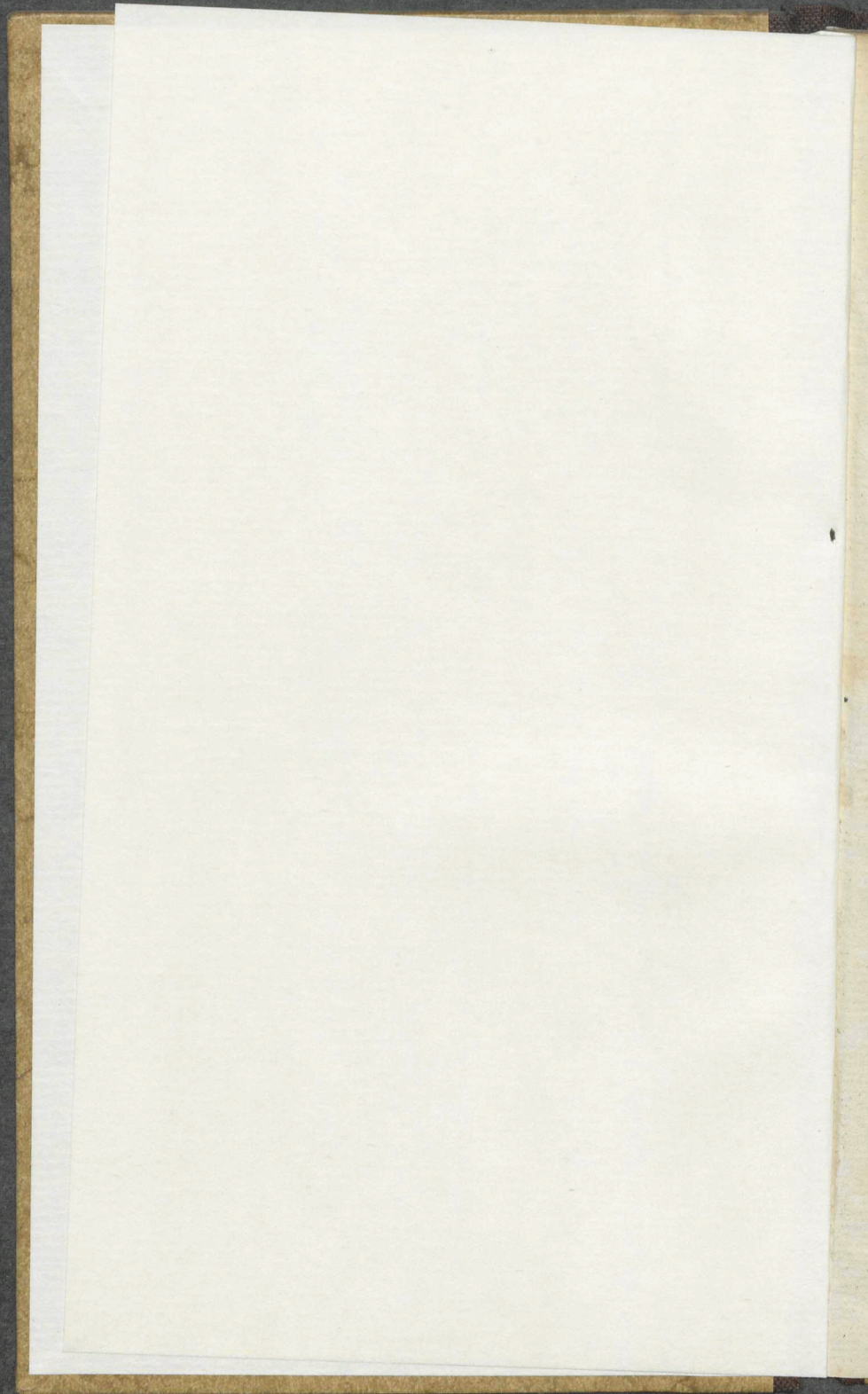
Druck Freier  Zugang  OCR-Volltext

RU med. 1816

Dornblüth, Ludovic







Dissertatio inauguralis medica

de

Labio Leporino.



Quam

pro impetrando

*in Academia Rostochiensi*

Gradu Doctoris

examine publico submittit

*Ludovicus Dornblüth,*

Suerino-Megapolitanus.

---

Rostochii.

Typis Adlerianis.

1816.



---

*Labium* seu *Labrum Leporinum*, *Lagontomum*, *Lagostoma*, *Lagochilos* (Hasenscharte, Hasenlippe) vocatur rima quaedam oblonga, quam praeter naturam in labiis superioribus, rarissime vero in inferioribus conspicimus et quae plerumque vitiosa quadam formatione primitiva nonnullis hominibus videtur innata. Interdum vero et labiis casu quodam vulneratis efficitur. Rima illa modo angustior est, modo latior, quin et duplex apparet, quae formam literae M gerit. Murinna V. cel. rimam simplicem semper in parte dextera labiorum reperit.

Fines labii leporini quam maxime varii sunt. Modo enim non nisi in mediis labiis locum obtinet, et tum *labium leporinum simplex* vocatur; modo vero ad nasum usque



ascendit, ita ut et in singulas nares intret; saepe denique retrorsus in maxillam protenditur, perque palatum omne, palatum molle et uvulam ad fauces procedit. Quae rima haud raro ita magna reperitur, ut cavum oris et nasi unum modo efficiat. Nonnunquam palatum carnosum solum diffusum est, saepe vero os palati vel omnino vel ex parte deest. Tale est *labium leporinum complicatum*.

Margo labii leporini innati saxus est, ruber, tenui quadam epidermide contactus, et plane similis margini labiorum.

De causis et vena origine labii illius Leporini, quamvis multi jam super ea rescripserint viri docti, nondum quidquam probata satis ratione prolatum est. Sunt qui tritam illam opinionem vel vere ita sentientes, vel privatum quoddam studium et consilium sequuti, amplectantur, foetum nondum plane maturum phantasia matris

vehementius excitata, vel motu quodam animi acriori tantopere affici posse, ut ad modum imaginum, quae sese animo vel oculis offerrent, facillime formaretur; alii vero eandem hanc sententiam indignabundi rejiciunt. (Cfr. Tractatus physicus Mauclercii von der Einbildungskraft schwangerer Weiber. Argentorati 1756.)

Qui opinionem, de qua loquuti sumus priori, suam faciunt, experientia edocti ita videntur censere, quum ceteri, qui rejiciendam eandem judicant, bene docent, ad nostra usque tempora ne accuratissimis quidem et subtilissimis investigationibus anatomicis nervum inventum esse, qui ex matre in foetum transiret, ut eo modo foetus impulsu quodam animi materni affici posset. Quod quanquam ita est, nec ullo negari potest modo, ea tamen, quae effici inde videntur, si non omnino falsa, nimis tamen temere et inconsulte dicta sunt. Probavit enim celeberrimus Humboldt (v. Humboldt

über die gereizte Muskel- und Nervenfasern (Bd. 1. pag. 82, 213, 218, 223 etc.) experiendo, actiones nervorum minime ope massae organicae, verum sphaera sensibili fieri, porro experimentis variis satis demonstratum est, corpora plane secreta contactu sphaerarum sensibilibus quodam modo conjungi et sociari. Nonne fortior igitur et arctior conjunctio talis matris et foetus, qui cum illa organice connectitur, potest cogitari? Id autem pro vero asseverare nemo poterit, omnem deformitatem foetus inde ortam esse, nec, ut rem invertamus, omni exaltatione animi materni deformitatem foetus existere; quamvis negari nequeat, perturbationibus animi operationes plasticas uteri tantopere affici posse.

Verisimile sane est, vim formatricem in foetu excolendo maxima agere efficacitate, cujus in homine jam nato vix vestigia aliqua agnoscantur, et embryonum quum in organisatione tum in vi facultatis reproductivae

et in facilitate, qua partes prope jacentes concresecunt, organismis inferioribus esse simillimum.

Secundum sententiam Autenriethii V. cl. (in supplementis ad historiam Embryonis human. Tübing. 1798.) labium leporinum ita exoritur. Die quinquagesima octava post conceptionem vomer formatur. Sequuntur tum ab utraque parte maxillae superioris palati, quae osse nasi tenus incresecunt. Quod incrementum ossium si qua causa prohibetur, finditur palatum. Simili modo finditur palatum molle, ubi cutis ab utraque parte faucium formanda, ne concresecat, impeditur.

Labio leporini, ne de deformitate loquar, quum dens promineat, suctio prohibetur, quin etiam si fissura in os palati usque procedit, ipsa deglutitio, tum profluvium salivae efficitur, omnis humor nares penetrat, manducatio fit difficilior, literae la-

biales pronunciari nequeunt, et dentès pone rimam facillime afficiuntur carie, quod aëri semper sunt expositi. Haec omnia majora vel minora sunt incommoda pro magnitudine fissurae.

Unica ratio, qua labio leporino mederi possumus, operatio est chirurgica. Labia hominis tantopere expandi possunt, ut etiam tum, ubi rima non solum diruptione partium, verum manifeste defectu quodam substantiae efficitur, margines fissurae facillime contrahantur, et tensio atque breviatio labiorum, quae utraque statim post operationem chirurgicam agnoscitur, sensim paulatimque cesset, et deformitatem ipsam reddat minorem. Latitudo rimae saepissime actione musculorum paratur, et rarissime vero defectu substantiae.

Quod a nonnullis dictum est, labia prolatanda esse et expandenda incisa interiori et exteriori eorum cute et adhibitis

tum emplastris conglutinantibus fasciæque conjunctioni apta \*), plerumque supervacaneum potest judicari. Eam tamen utilitatem fascia potest præbere, ut infantes præcipue incommodæ sane et ingratae deligationi assuescant.

Omnis præparatio ad operationem chirurgicam inutilis plane est. Infantes vero ante eam instituendam prohibentur ne dormiant, ut postea lassitudine defatigati dolorum obliviscantur somnumque capiant, quo minus clamando ligatura turbatur.

Olim operatio chirurgica labii leporini non nisi secundo aut tertio ætatis anno

---

\*) Fr. Louis in Commentariis de l'Academ. de Chir. Tom. IV et V., et Jacob van der Haar in Verhandel. te Rotterd. Deel VIII. 262. Item Sammlungeu für practische Aerzte, Bd. 2. St. 4. S. 650.

peracto suscipiebatur, quum propter nimium clamorem infantium tenerioris aetatis fieri eandem prius non posse judicarent, metuerentque, ne si susciperetur, mortis inde periculum sequeretur, acutaeque et aciae pro molli et tenera natura labiorum in infantibus facillime evellerentur. Sed haec omnia fundamento veritatis nullo prorsus nituntur. Operatio enim, de qua agitur, vel primis mensibus post partum non solum facillime sed etiam optime et utilissime perfici potest. Sic e. g. Mursinna V. curationem operatione facta felicissime procedere observavit, quamvis in plurimis os lupinum inveniretur. Simili modo Bellius et Richterius V. V. Cell. eandem operationem in infantibus ejusdem aetatis susceperunt. Ipse duos curavi octo hebdomades natos. Jam quarta die post operationem perfecta coalescentia vulneris facta erat, et octo diebus consumptis sine ullo casu adverso malum penitus levatum, quod, si operationem moratus essem, maximum

sane incommodum et periculum infantibus attulisset.

Infantes enim primis vitae mensibus nihil quidquam mente concipiunt, nesciunt timere et praevidere, neque clamant, nisi vere doloribus afficiuntur. Multum dormiunt, ideoque non solum minus patiuntur, verum etiam rarius et levius coalescentiae vulneris resistunt, quum dolorum jam primum post somnum obliti sint, neque ligaturam nimium clamando perturbent. Lacte solummodo vescuntur, quod facillime sugunt labiis leviter motis; eoque coalitio citius efficitur. Ipsa deformitas pristina in teneris infantibus incremento continuo brevi tempore cessat, statusque prorsus naturalis paulatim reficitur. Ipsa rima palati subinde diminuitur et temporis decursu evanescit, ut multi jam observarunt \*). Operatio

---

\*) V. Levret Part des Accouchemens. §. 1321.



chirurgica optime ante dentitionem absolvitur. Differre eam, dum propria voluntas infantis remedium postulet, idoneum non est, quum ratio hominis non certo quodam temporis momento, sed in aliis citius, serius vero in aliis probe exculpta appareat. Cur denique patiemur infantes teneros diu in tam tristi conditione remanere, ut vel ipsis parentibus propinquisque oneri sint? Saepenumero ipsa eorum valetudo frangitur, quod cibum recte capere non possunt, ideoque tabescunt et moriuntur. Mursinna \*) saepe id vidit, ubi parentes operationi chirurgicae oris lupini pertinaciter restiterunt. Etiam augetur annis status

---

La Faye Mem. de l'Acad. de Chirurg. de Paris Tom. 3. Edit. 8. p. 202. Mursinna in Loders Journal für Chirurg. Geburtshülfe etc.

\*) L O D E R S Journal für Chirurgie, Geburtshülfe und gerichtliche Arzneikunde, Bd. 2. St. 2.

morbi et deterior redditur; rarissime enim natura ipsa curationem mali perficit, ubi inflammatio fortuita marginum rimae leporinae existit \*), latior potius fit fissura labiorum, margines ipsi duriores redduntur et in obliquum ducuntur et cuius serae operationi chirurgicae plurima et maxima incommoda resistunt.

### De ipsa operatione chirurgica labii leporini.

Operatio chirurgica labii leporini aut forfice aut incisorio perficitur. Indicationes in utraque methodo triplices sunt. Primo

---

\*) MURSIENNA medic. chirurg. Beobachtungen Th. 1. S. 139. LODER'S chirurg. medicin. Beobacht. Weim. 1794. B. 1. S. 139.

enim separatio superioris partis labiorum a gingiva fit, tum exulceratio marginum, denique conjunctio eorum. Nonnulli chirurgi recentiorum temporum \*) incisorio utuntur. Opinioni vero eorum, quum dicant, forfice vulnus fieri contusum, quod facillime inflammetur, et suppuret, atque celeriori conjunctioni resistat, ideoque forficis usum dolores augere nec convenire chirurgo, obstat experientia Mursinnae, Richteri, Belli, Desaultii et Loderi, secundum quos operatio forfice multo melius perficitur. Incisio enim semel tantum fit, celerius et ad majorem conformitatem. Ubi cultro utuntur, labium semper quodammodo distortetur et intenditur, etsi ea, quae subjiciuntur, quam optime subligantur; ideoque inaequalitas marginum facillime eveniet. Si fissura ad nares usque

---

\*) V. Louis memoire de l'Academie de chir. de Paris. Tom. 4.

ascendit, charta densata, quae submitti debet, non tam alte inferri potest, quam incisio facienda est, et incisorium hac de causa nullam penitus utilitatem praebet.

Forfex, qua ad operationem illam chirurgicam utuntur, laminas breves habet, manubrium vero longum, quam maxime acuta est, bene polita et claustro firmo, ut cuspidē facile et distincte possit incidi \*).

Forfice vel incisorio margines rimae praeciduntur, ut vulnus aequum rectas habens lineas existat, et margines ipsi penitus saucii reddantur. Tantum abscinditur, ut rima figuram anguli aequi crucii (Λ) recipiat \*\*). Imprimis vero efficiendum

\*) Richter Bd. 1. Tab. I. fig. 1. Bell. Bd. 3., Tab. 2. fig. 134.

\*\*) Bell's Lehrb. S. 527. Tab. 11, Fig. 137. 137.

est, ut incisio in angulo superiori distincta sit et acuta.

Ubi ad operationem ipsam proceditur, adulti in sella sedeant, infantes teneriores socius medici in gremium assumat; dum incisio fit, utramque manum firmiter ad genas infantis applicet, ne, cum margines conjunguntur, clamando eos diducat. Alius qui medico ad manus est socius, inferiores corporis partes infantis firmiter teneat.

Chirurgus tum incisorio margines labiorum et gingivae coalitos ultra rimam separat. Mursinna V. Cel. profluvium sanguinis inde exoriens nunquam noxium vidit. Sine ulla dubitatione separatio illa, praesertim in labio leporino complicato, maxime necessaria est, ut postea fiat conjunctio perfectior. Si latera labiorum quam arctissime contrahi possunt, probari eo apparet, satis ea et separate esse et apta ad conjunctionem. Facta separationeprehendatur

labium, ut plerumque fit, a parte sinistra, pollice et indice manus sinistrae tam firmiter et alte ut fieri potest; tum fortiter attrahatur, ejusdemque margo dein, prout necessarium videtur, forcice uno ictu praecidatur. Idem fit in parte altera. Laminae forcicis altius erigendae et inferendae sunt, quam incisio ipsa fieri debet, quod incidendo semper aliquantum recedunt. Tum labia saucia comprimuntur, ut sanguis sistatur. Purgatum vulnus et probe examinatum sutura circumvoluta vel nodosa conjungitur.

Si margines labiorum bene non possunt capi, Heisterus forcipem adhibendam judicavit \*), Loderus tamen V. Cel. usum instrumenti Bellii ob plurima incommoda rejicit, et marginem labiorem a socio operationis forcipe illa, quam Gallice PIN-

---

\*) Tab. I. figur. 1. 2. Bell. Tab. 1. fig. 3.

CETTE nominant, extendi jubet. Aitkenius forcipem incisoriā invenit, qua etiam in labio leporino uti licet.

Ad suturam circumvolutam in labio leporino faciendam acubus optime utuntur argenteis vel aureis, quae ad summum sesquidigitos ( $1\frac{1}{2}$  Zoll) habeant, et cuspidem ancipitem chalibeque inductam. Acus vero, quae tegmine vel aureo vel argenteo lateant, unde extrahantur, vel quarum cuspides revolvi queant, Mursinna V. Cel. ideo idoneas non censet, quia perductio earum difficilior est, nec cochleae sine difficultate retorqueri possunt. Loderus \*) tamen et Richterius acubus utuntur, quarum cuspis revolvitur.

Methodus inferendarum acuum, quarum duabus, interdum vero etiam tribus,

---

\*) V. ejusdem Journal f. Chirurgie etc. Bd. 2. St. 2. S. 285.

opus est, haec fere potest statui. Incisione facta labium sinistrum sauciatum arripitur, acus manu dextra duas lineas a margine inferius perducitur, ut omne labium a parte exteriori introrsum penitus perforetur; tum labium dextrum prehenditur, dum socius operationis sinistrum proxime tenet, et acus a parte interiori ad exteriorem per simile spatium perducitur. Perfecta enim et aequalis conjunctio non nisi bene observata methodo nostra effici potest. Simili modo etiam altera acus infigenda est, et margines vulneris abstersi accurate sunt componendi.

Si talis compositio facta est, filo cera inducto primum inferior acus terquaterve ita obvolvitur, ut figura haec  $\infty$  existat. Tum eodem filo ad acum superiorem transeundum est, uterque illius finis tanquam fibula super cuspidem inferioris acus constringendus.





Obvolutio tam firma esse debet, ut  
margines vulneris in quavis parte sese at-  
tingant, non vero superjaceant. Optimum  
igitur est, si sutura cruenta emplastris  
ligantibus firmatur. Hunc in finem em-  
plastra ejus generis duplicia applicentur  
bina, ita ut super genas, quae ad anticam  
comprimuntur partem, cervicis tenus per-  
tingant. Eo prohibetur, ne sutura casu  
quodam diduci possit aut distrahi. Vulneri  
ceratum imponatur et linamenta etiam  
cuspidi et capiti acuum tali modo linamenta  
subjiciantur, ut acus ipsae dimoveri ne-  
queant. Omnia emplastris ligantibus tegantur,  
sic tamen ne nares obstruantur.

De operatione chirurgica labii leporini,  
quae incisorio fit.

Aegroti, si adulti sunt, ut supra jam memoratum est, in sella sedent, infantes vero a socio medici in gremium assumuntur. Tum charta densata, lamella plumbi vel stanni labio submittitur, ita tamen ut altius ascendat, quam incisio facienda est. Subjicienda vero omnia formam semilunarem in summo gerere debent. Hisce laminis labium superius extenditur, et ut facilius, incidi possit, leviter panditur et deorsum trahitur. Dextra pars labii pollice et indice sinistrae manus tenetur, laevam partem socius medici tenet. Cuspis incisorii super angulum superiorem rimae ictu perducitur, et infra omnia praeceduntur, quae praecedenda sunt. Socius chirurgi, quum genas aegroti ad partem anticam comprimit, eundem impedit, ne rimam diducat. In

venit Vindobonae vir cel. DE BEINL instrumentum chirurgicum, quod tenaculum inserviens operationi labii leporini (den Lippenhalter) nominavit, et iis, qui incisorio uti malunt, vere utilitatem videtur praebere \*). Huc etiam referendum est instrumentum illud OLLENROTHII, de quo agitur in libro Arnemanni \*\*), quod ad genas melius tenendas destinatum est.

Complures chirurgi Gallici, LOUIS \*\*\*) praesertim, in operatione labii leporini suturam siccam loco cruentae commendant. Qui rem theoretice modo spectarunt, pro-

---

\*) Beobachtungen der Kaiserl. Königl. medic. chir. Jos. Academie zu Wien. Wien 1801. Bd. 1. Kupfertafel 9.

\*\*\*) Arnemanns Magazin für die Wundarzneikunde B. 1. St. 3.

\*\*\*) Memoires de l'Academ. de Chirurg. de Paris Tom. IV.

bare conati sunt, suturam siccam magnopere praefendum esse cruentae, idque ipsa experientia demonstratum iri putarunt. Conjunctionem enim celerius fieri, et proportionem naturalemque figuram faciei melius ita restitui asseverarunt. At tali opinioni et analogia obstat et experientia, quum quodvis vulnus, ubi substantia ipsa diminuitur, vel difficillime vel nequaquam omnino sine sutura cruenta sanari nequeat, quod e. g. in carcinomate labiorum agnoscitur.

Neque vel optima et quam accuratissime applicata fascia conjunctionem aequalem et sanationem justam melius praeparat quam sutura cruenta, quod etiam de quavis alia machina eodem jure dici potest. Fasciae enim labia vulneris vel nimis constringunt, vel minorem efficaciam ostendunt, quin etiam delaxari possunt, et eo modo conjunctioni efficere. In senioribus et infantibus, qui dentibus carent, nunquam tam

arcte alligari possunt, quam necessitas postulat. Omnes machinae \*) quas propo-

\*) Tales sunt:

Instrument. Stuckelbergeri, de quo vid. Museum d. Heilkunde der helvetischen Gesellschaft Bd. 1. Tab. 4.

Semicirculus chalybe et osse sepiae confectus. V. Louis 1. l.

Quesnay Memoires de l'Academ. de Chir. de Paris. Tom. I.

Capulus, quem inventor Valentinus Gallico nomine AGRAFFE appellat. Vid. Recherches critiques sur la Chirurgie moderne. à Amsterdam et Paris 1772.

Complures fasciae aliaque instrumenta, de quibus vide: Plattner's Chirurgie et Cho-part traités des maladies chirurgicales. T. I. pag. 201.

Vinctura Wiedeburgii. V. Rudolphi's Annalen der schwedischen Arzneikunde, Bd. 2. St. 1.

ZADIG et FRIESE Archiv der practischen Heilkunde für Schlesien und Südpreußen, Bd. 1. St. 8.

suerunt complures, plerumque contundunt et dolorem efficiunt, igitur rationi consentaneae nequaquam sunt, aut saltem supervacaneae. Contra experientiam omnem pugnat, quod nonnulli dixerunt, acubus saepenumero acrem inflammationem et supurationem vulneris exoriri. Mursinna, quem saepius jam laudavimus, V. Cel., semper fere operatione facta suturam nodosam adhibet, eamque circumvolutae praefert.

Labium leporinum duplex vario modo tractatur. Si caro, quam inter rimam reperimus, longa est, larga et mollis, quaevis rima singulatim curanda est; sin autem caro brevis est, tenuis et mendosa, utraque rima semel tractatur. Tum enim duabus incisionibus caro media exciditur, ut figura anguli aequierucii ( $\Delta$ ) existat. Coniunctio sutura cruenta efficitur, ea ratione, ut supra jam memoravimus.

Si rima labii leporini solito major est, margo superior valde lata, et ex utraque parte labium superius non multum prominet, idque durius est at cum gingiva arcta coalitum, deforme ut de conjunctione cogitari nequeat, operatio chirurgia non est suscipienda. Insuper si palatum quoque fissum est, medicus nihil quidquam facere potest nisi palatum artificiale imponat.

Operatione peracta in infantibus accurate attendi debet, utrum suctu vulneris profluvium sanguinis continuet, quod non facile adimadvertitur, quum sanguinem deglutiant infantes. Omnis perturbatio, clamor, sternutatio, quantum fieri potest, impediuntur, et primis diebus post operationem nutrimenta modo fluida danda sunt ope parvi cochlearis. Si deligatio casu quodam perturbata est, et vulnus diductum, diligenter denuo jungatur. Monere superfluum est, accurata observatione vincturae maximopere opus esse. Si ea non casu

aliquo perturbata est, ante diem quartam post operationem non est renovanda. Tum vero exteriora omnia subtilissime dimoveantur, ut vinctura ipsa et vulnus probe examinetur, dum genae ab utraque firmiter sustentantur. Si conjunctio jam secundum regulas processit, emplastra ligantia integrentur, et altera deligatio suscipiatur; sin vero acus aliqua revulsa est, caute dimoveatur, et vulnus suppurans emplastro liganti conjungatur.

Post diem octavum superior acus extrahatur, et postea inferior quoque, quod leviter torquendo optime fit. Ictus acuum suppurantes facillime aqua saturnina curantur. Tum vulnus aliquot diis emplastris ligantibus tegatur, usque dum cicatrix firma existat. Si vero in aliqua parte apertura remanserit; quae conjungi nequeat, secundum judicium Mursinnae V. Cel. locus ille denuo saucius reddi debet, et sutura cruenta adhiberi. In superiori angulo vul-



neris interdum parva quaedam ejus generis apertura remanet, per quam saliva penetrat. Ea vero facile clauditur, si acu candenti tangitur, aut si candela emplastri cantharidum imponitur.

Superest ut librorum nonnullorum aliorumque scriptorum praeter ea, quae jam laudavimus, mentio fiat, ubi de labio leporino ejusque operatione chirurgica disseritur. Talia sunt:

Schacker de usu lienis dissert. Lips. 1725.

Gockelii Gallicinium medico-practicum. Ulmae 1700.

Beinl in Beobacht. der Kaiserl. Königl. medic. chir. Jos. Acad. zu Wien 11 Bd. (Wien 1801.) No. 12.

Knacksedt anatom. medic. chirurg. Beobachtungen (Gotha et Petersb. 1797.) No. 54. 94.

— 69 —  
Lafiteau in *Medicine éclairée*. v. Hufeland neueste Annalen der französ. Arz-  
neikunde, Bd. 2. pag. 255.

Joh. Muys vernünftige Praxis der Wund-  
arzneikunst. Berl. 1694. Dec. 5. Obs. 10.

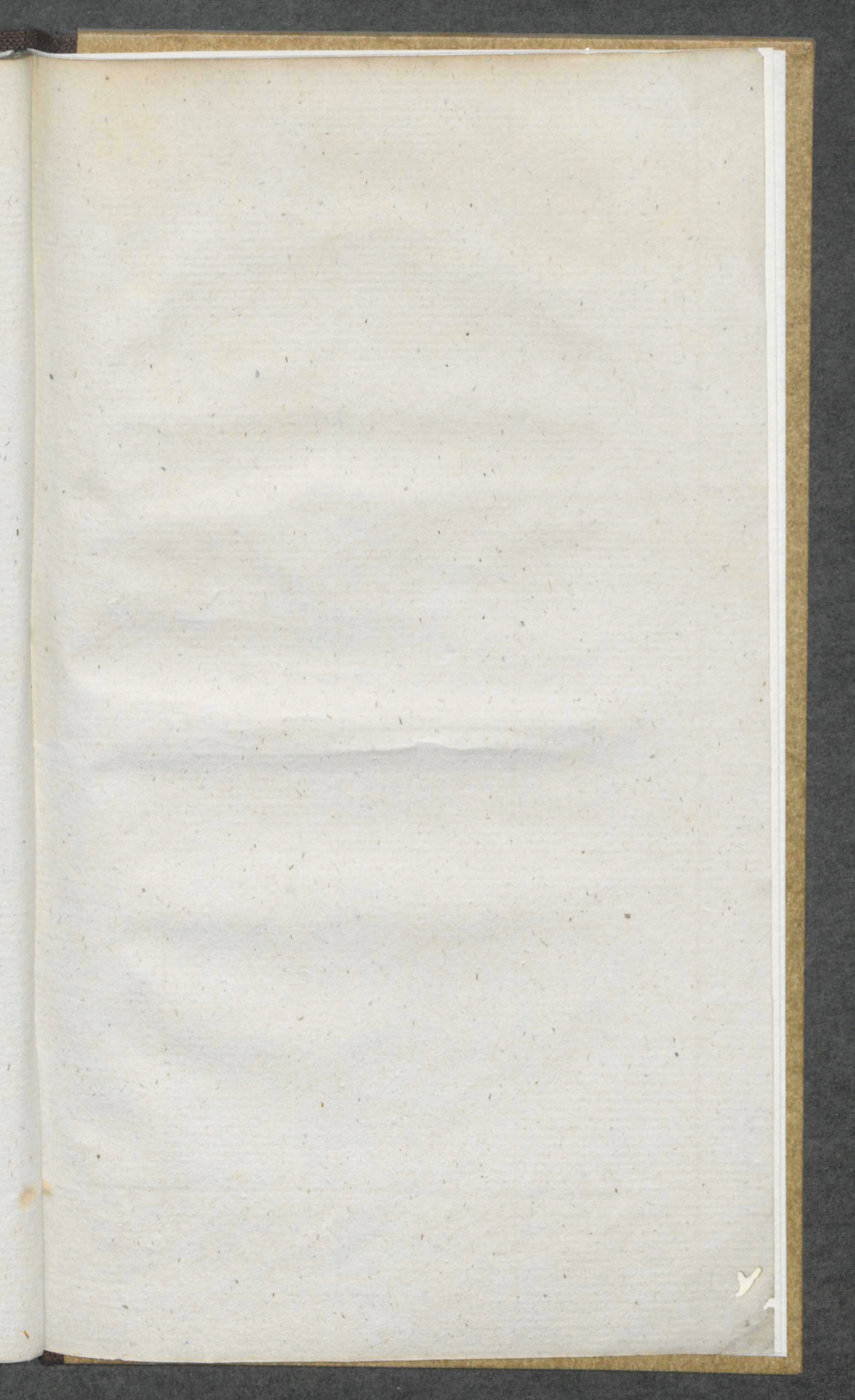
J. C. Reilii Diss. de modis variis, quibus  
labium leporinum curatur. Halae 1798.

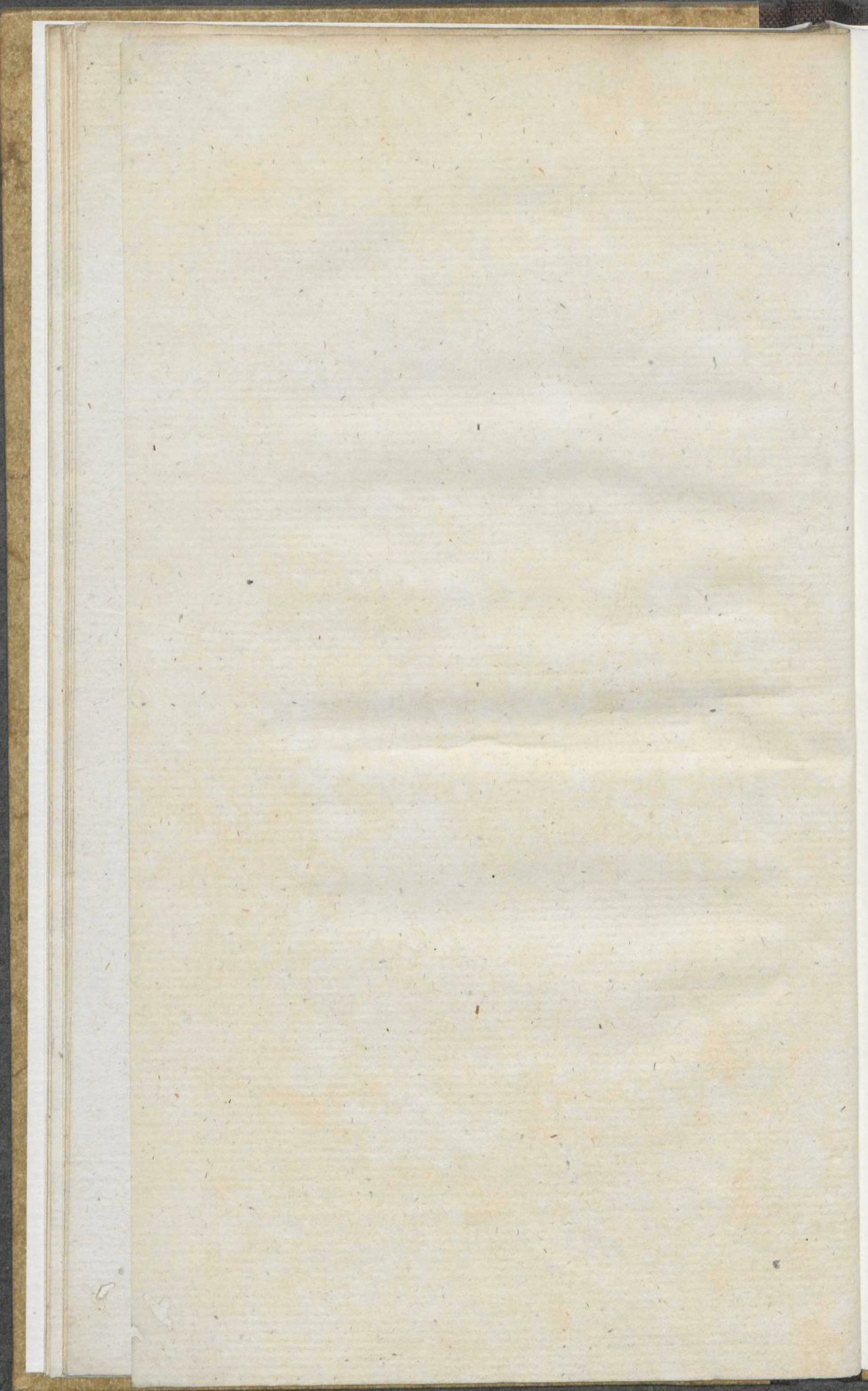
Wiedeburg in Archiv d. practischen Heil-  
kunde für Schlesien Bd. 1. St. 3. No. 4.

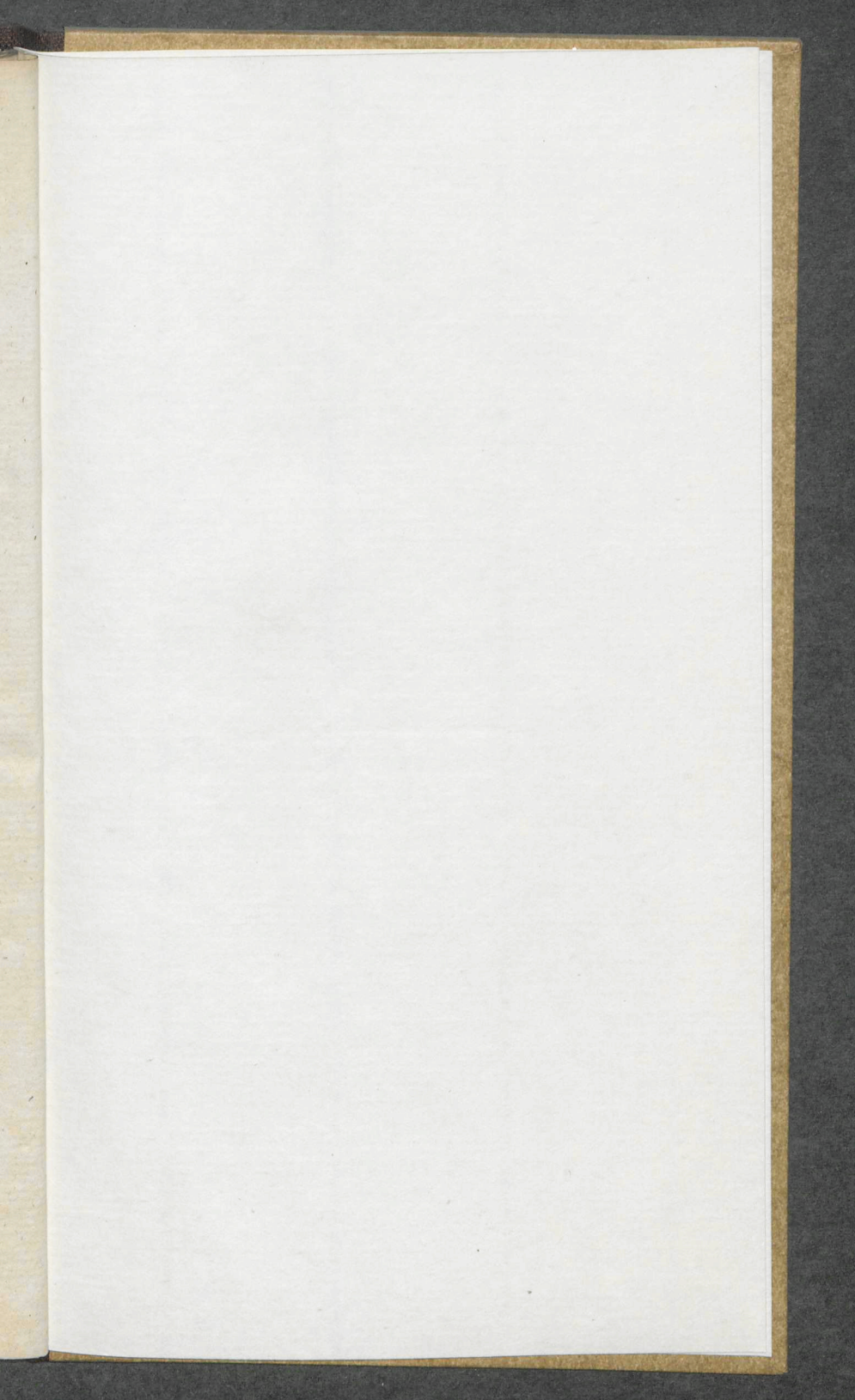
~~~~~

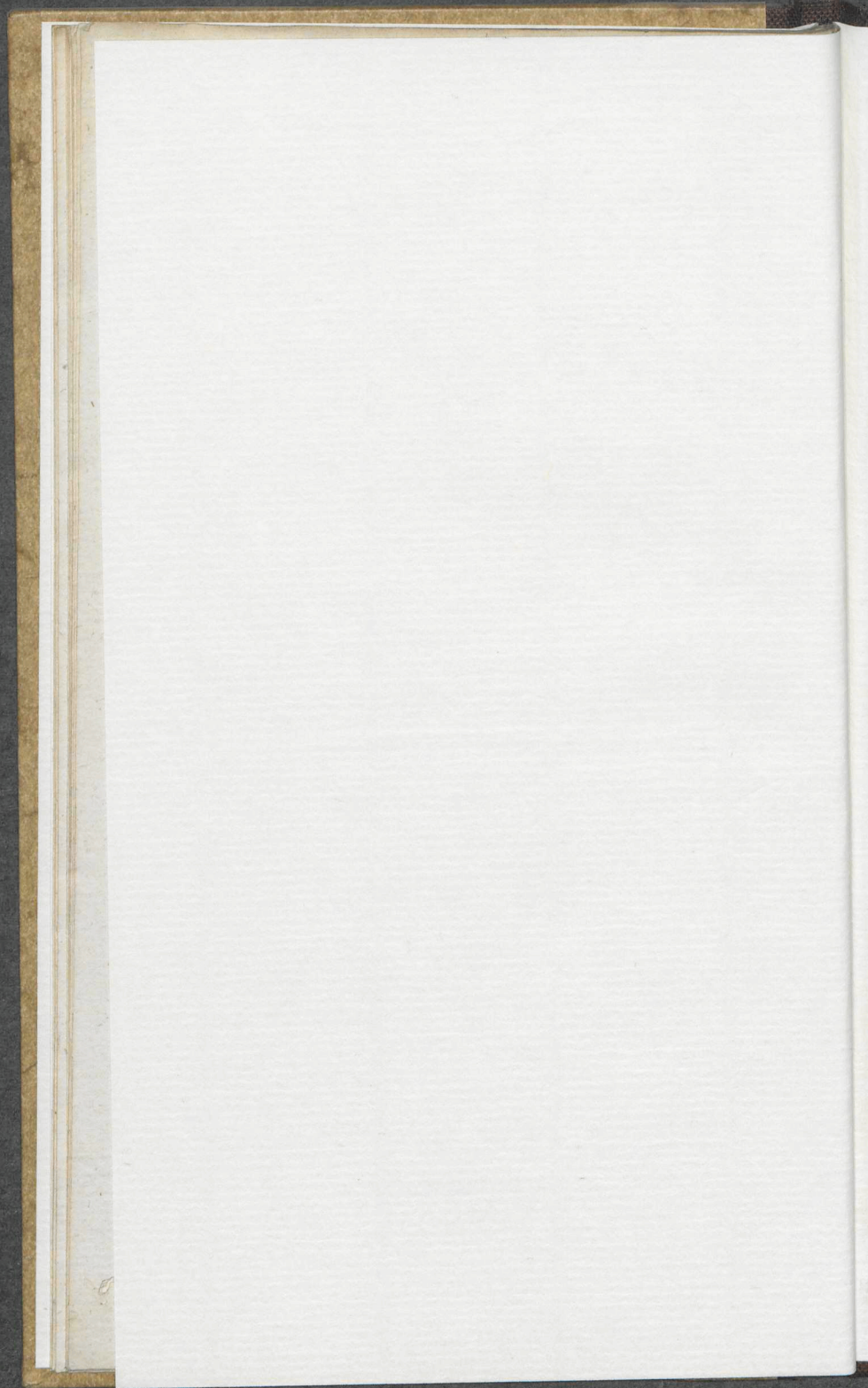
Faint, illegible text, possibly bleed-through from the reverse side of the page.

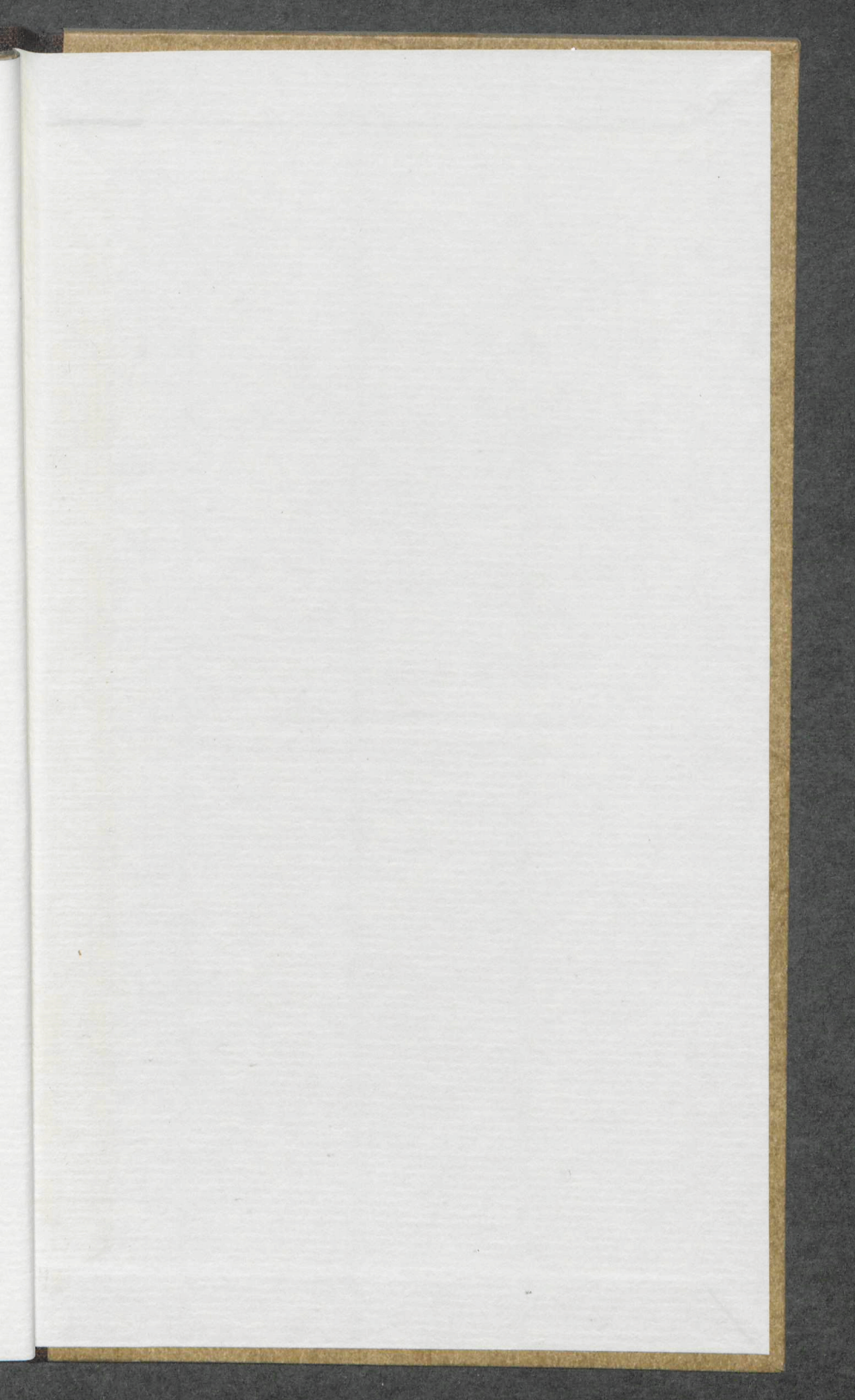
Faint horizontal line or text.















ascendit, charta densata, quae submitti debet, non tam alte inferri potest, quam incisio facienda est, et incisorium hac de causa nullam penitus utilitatem praebet.

Forfex, qua ad operationem illam chirurgicam utuntur, laminas breves habet, manubrium vero longum, quam maxime acuta est, bene polita et claustro firmo, ut cuspede facile et distincte possit incidi \*).

Forfice vel incisorio margines rimae praeciduntur, ut vulnus aequum rectas habens lineas existat, et margines ipsi penitus saucii reddantur. Tantum abscinditur, ut rima figuram anguli aequi crucii (Λ) recipiat \*\*). Imprimis vero efficiendum

\*) Richter Bd. 1. Tab. I. fig. 1. Bell. Bd. 3., Tab. 2. fig. 134.

\*\*\*) Bell's Lehrb. S. 527. Tab. 11. Fig. 137. 137.

