



Karl Gustav Maass

De variis phthisis pulmonalis speciebus : Dissertatio inauguralis medica

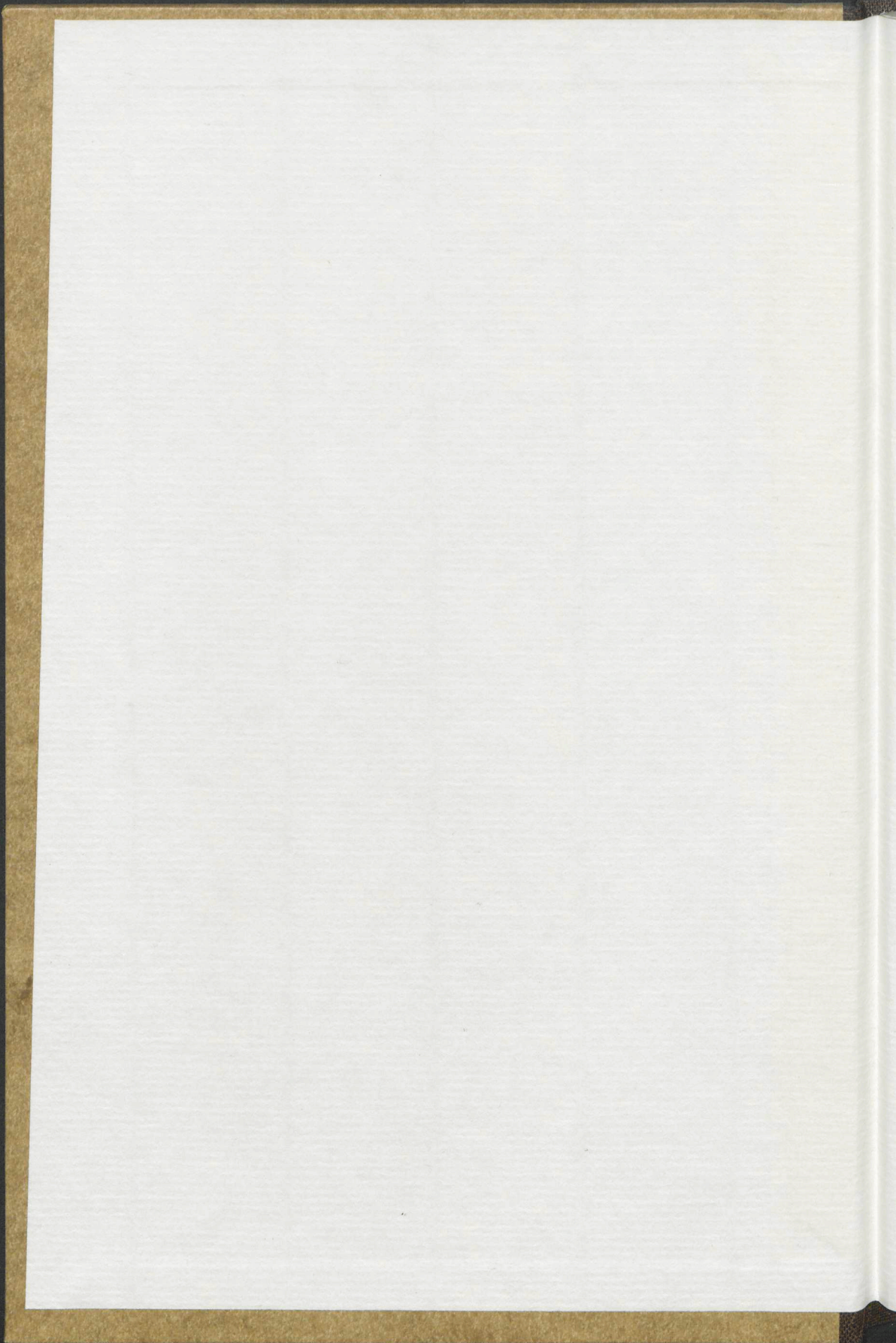
Rostochii: Typis Adlerianis, 1822

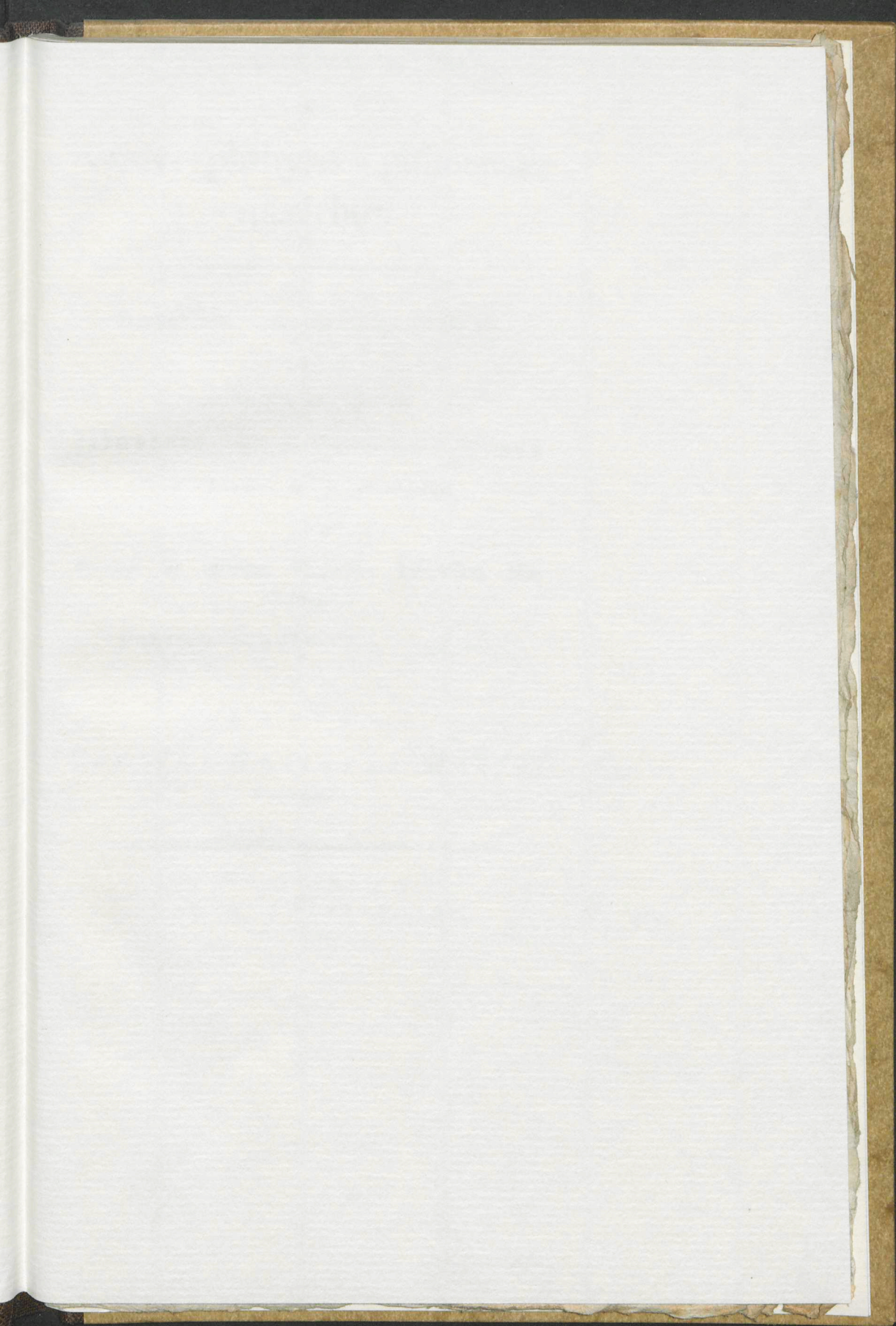
<http://purl.uni-rostock.de/rosdok/ppn1008745561>

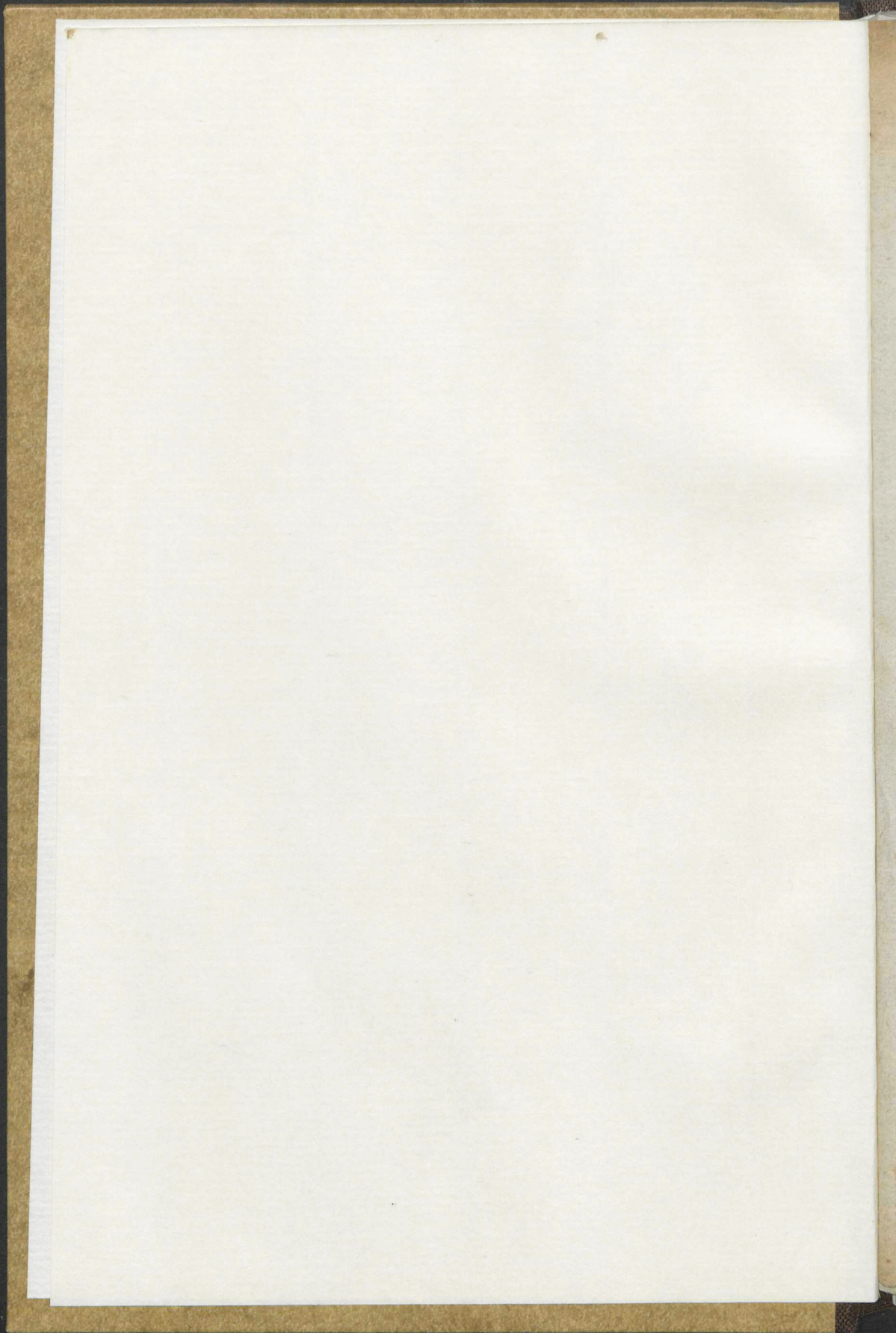
Druck Freier  Zugang  OCR-Volltext

RU med. 1822

Maass, Caro. Gustavus







De
variis phthisis pulmonalis
speciebus.

Dissertatio inauguralis medica,
quam
auctoritate et consensu
illustris medicorum ordinis
in Academia Rostochiensi
pro
summis in utraque Medicina honoribus rite
obtinendis
publico eruditorum examini
submittit
Auctor
Carolus Gustavus Maafs,
Penzlinensis.

Rostochii,
Typis Adlerianis:
1822.

De
vitiis pharyngis pulmonalis
specibus

Dissertatio inauguralis medica

per

Antonium de Comas

illustri medicorum ordinis

in Acaemia Rostochiana

per

scriptam in vicesibus pharyngis pulmonalis
obtinenda



Rostochia

1772

1772

Parentibus optimis dilectissimis

nec non

Amico suavissimo

Eduardo Hehlen,

Medic. Doct.

pia grataque mente

D. D. D.

Auctor.

Prooemium.

Cum mos atque instituta majorum, ut ad summum gradum Doctoris obsequendum specimen studiorum exhibeamus, requirant, huic officio me quoque subjicere, et hoc opusculum examini eruditorum submittere haud recusare volui. Lectorem modo, ut has studiorum meorum primitias benevolo animo accipiat, iisque, quae haud apte ac distincte exposita ac prolata sint, indulgeat, etiam atque etiam rogo. Tantum abest, ut crederem, me aliquid novi prolaturum

esse; sed, quae ex Praeceptorum meorum,
semper Venerandorum, praelectionibus, nec
non Medicorum celebrium scriptis, quae
ad manus habebam, exhausti, tractasse,
et pro viribus infirmis dijudicasse, tironi
sufficiat.

Librorum in conscribenda commen-
tatione adhibitorum catalogus.

Hippocrates artis medicae pater, non parum ad diagnosin curationemque emendandam attulit.

Aretaeus, Celsus, Boerhaavius, Fr. Hoffmannus uti omnium fere morborum sic quoque phthisis tractationem magis magisque in lucem proposuerunt.

Nostris autem temporibus prae aliis excellerunt :

Baumes von der Lungensucht, eine gekrönte Preisschrift; aus dem Französischen von *Lh. Fischer*. Hildburghausen. 2 Thle.

Beddoes über die Ursachen, frühen Zeichen und Verhütung der Lungensucht. Aus dem Englischen. Halberstadt 1801.

W. Sachtleben's Versuch einer medicina clinica, oder praktischen Pathologie

und Therapie der auszehrenden Krankheiten.
Danzig 1792. 2 The.

L. Stoor über die Natur und Heilung
der Lungenschwindsucht. —

Kaulin's Abhandlung von der Lungen-
sucht etc.; aus dem Französischen von Grund-
mann mit einer Vorrede und Anmerkungen
von Chr. Vogel. Jena 1784. 2 The.

Mich. Salvadori über die Schwind-
sucht; aus dem Italienischen von Leure.
Leipzig 1791.

Wichelhausen über die Erkenntniß,
Verhütung und Heilung der schleimigen Lungen-
sucht. Mannheim und Heidelberg 1806.

Hufeland's Journal, an verschiedenen
Orten.

J. Busch über die Natur und Heilung
der Lungensucht; aus dem Französischen.
Strasburg 1806.

Haase Therapie der chronischen Krank-
heiten. 3ten Bandes 2te Abtheilung.

Richter's specielle Therapie. 4ter Band.

Generalia.

Magna quidem est morborum moles corpus humanum vexantium, omnium tamen difficilima curatu est aegritudo, cujus mentionem in prooemio jam feci. Saepe mors jam imminet, etiamsi medici, alique maximam adhuc alant spem; morbus enim tam lenibus, tamque facilibus incipit symptomatis, ut scientiae maxime gnarus affectionem nullum minari periculum affirmet, eamque catarrhum aliumve leviolem pectoris credat morbum. Saepius tamen, si omnis curatio, omniaque remedia frustra adhibentur phthisis exulta adstantibus sese exhibet, indiesque in deterius convertitur morbus, donec laborans, modo dolorum expers, modo valdopere cruciatus spiritum suum efflet. Prius quam igitur ad phthisis singulares me accingam species, non parvi momenti puto, de morbo nostro cognoscendo in genere nonnulla proponere, ne cum aliis affectibus, diverso modo curandis confundatur.

Humani corporis consumptionis in quatuor
abeunt species, quarum

prima a nimia humorum excretionem, nullo
corporis organo suppuratione destructo,
originem ducit, v. c. a nimio sanguinis,
sudoris ceter. profluvio; quae species
quidem tabis nomine insignitur. Huc
quoque pertinent sensu strictiori blennor-
rhoea seu phthisis pituitosa pulmonum.

Secundam emanationum speciem chyli im-
peditus in sanguinem transitus exhibet,
cui glandulae induratae, a statu naturali
discedentes ansam potissimum praebent.

Tertia rarius obvia, irritamentis corpori in-
haerentibus morbosus oriunda, quibus nu-
tritio impeditur, uti sordibus primarum
viarum induratis, metastasibus exanthe-
matum chronicorum, Scrophulosi et Sy-
philide auctoribus hecticae nomine in-
signitur.

Quarta denique est species, quae ex ulcera-
tione interna partis cujusdam nobilioris
originem suam ducit, adque haec est po-
tissimum, quae jure phthiseos nomen
meretur.

Omniū tabis specierum frequentissime occurrit, quae ex vitio pulmonali originem suam ducit; laesis enim pulmonibus, functio vitae maxime necessaria, respiratio ad normam perfici nequit, est hic perpetua organi nobilissimi irritatio, sanguis tanta per pulmones totumque corpus propellitur celeritate, ut mutatio materierum, in statu sano omni momento obveniēns, non perficiatur. Omnia corporis organa partim consensu, partim accelerato sanguinis circuitu irritantur, secretiones au-
gentur, alienantur, transitus fluidorum secretorum in densam materiam non rite perficitur, corpus emacescit, atque mors inanitionem maximam subsequitur. Magna hominum pars periculoso hoc morbo ad mortem perducitur fabricaque pulmonum destructa, omnis vana est curatio, sola miseris spes sanationis est inter initia ubi pulmones integra adhuc gaudent structura. Dispositionem igitur causasque occasionales morbum in corpore opportuno facile excitantes considerare et perquirere prudentis est medici; sola enim eiusmodi curatio periculum avertēre, aegrum iterum restituere laesasque functiones in melius convertēre valet.

Dispositionem, vel ad phthisin inclinationem tum hereditariam, tum acquisitam videmus; hereditaria eadem est, quae scriptoribus architecturae nomine refertur, sese manifestans cute teneriori, labiis rosaceis, ad epistaxin proclivitate. Laborant ejusmodi homines saepissime catarrhalibus affectibus, minimo quidem refrigerio, vel aestuatione oriundis; cognoscēs porro phthisi obnoxios, nisi rachitide scrophulisve deformati sint, ex sequentibus: thorax valdopere est planus, omnibusque dimensionibus angustus, larynx plerumque prominēt, collum tenue, longum, scapulae alis similes sunt succinttae. Cutis eorum in superficie venae transparentes refert, genae rubore sunt conspicuae circumscripto, dentes facile prominuli albo colore gaudent. Irritabilitas perpetuo est excitata, quo fit, ut pulsum celeritas et frequentia minima jam aestuatione augeatur. Plerumque hisce symptomatis modo descriptis macies, sensibilitas solito auctior, non raro ingenium praecox adjunguntur; ejusmodi aegrotorum alacritas animi maxima est, se sanissimos credunt, omnemque prophylaxin recusant. Reperiuntur quidem homines, qui

licet talem fabricam prae se ferant, optima va-
letudine frui videantur, tunc vero causa levis-
sima occasionalis morbi initium excitat, mor-
busque indies auctus, omnemquemque phthisis
furorem exserit, quo miseri cito mortui de-
voentur.

Causarum occasionalium, quarum cum
dispositione concursu phthisin oriri videmus,
tanta est copia, ut omnes hic describere magni
esset operis; tot enim tantaeque sunt poten-
tiae, pulmones vario modo afficientes, quantae
corpus ejusque partes obsidere valeant. Prae-
ceteris tamen hujus mali origini favent sangui-
nis, seminis aliorumque humorum profluvia
cachexiae uti scrophulae, syphilis aliaeque,
quibus pulmonum structura afficitur, atque
denique ita corrumpitur, ut sensim sensimque
perniciosa haec suppuratio originem capiat.
Non minoris momenti est victus ratio, vitaeque
genus, quo quidem fit, ut pulmones aut plus
justo exerceantur, aut respirationis officium
nocivarum particularum in pulmones inge-
stione impediatur. Nominare hic convenit
omnes opifices, qui vel corpore incurvato ne-
gotia praestant, vel qui materias inimicas, re-

spiratione ingerunt. Animi pathemata potius totum emaciant corpus, quam ut phthisin pulmonum stricte sic dictam excitare valerent. Omnium tamen causarum maxime tamen accusanda est pneumonia perverse curata, haemoptysis, diurni et neglecti catarrhi pulmonales. In *Fr. Hoffmanni* operibus hac de causa legere enim licet: et profecto, si vel meam hac de re experientiam adducere liceat certa asservare fide possum, dimidiam fere partem phthisicorum, qui se curae meae tradiderunt, ab haemoptysi praegressa et male curata primam mali sui originem accepisse. V. T. II. C. XI. Eodem censu veniunt ulcera incaute exsiccata, scabies, herpes aliaeque impetigines et exanthemata imprudenter retropulsa etiamsi multi nostratum de evidentia sibi persuadere nequeant. Et hic iterum celeberr. *Fr. Hoffmanni* verba monere, supervacuum non duco, neque plane“ inquit „insolens et ab experientia alienum est ex cutis efflorescentiis ut scabie, gutta rosacea maculis scorbuticis et purpura retropulsis phthisicam labem saepius fuisse subortam. Quod idem fieri observamus post suppressos copiosos sudores, post intempestive

tractata capitis vel pedum ulcera, vel etiam post foniculos praemature consolidatos. Causae modo descriptae utrique hominum sexui valent inducere morbum, cum in eorum corpora simili modo agant; feminarum tamen vestitus, vivendi ratio, functionesque iis propriae iterum magnam phthisi praebent ansam, quo prae aliis pertinent

1. *Fluxus mensium*

tempus nempe est, quo puellarum corpus tam insignem experitur mutationem, et novam, si dicere liceat, vitam spirare incipit, generationis organa, ad hoc usque tempus inertia et in latebris recondita novis stimulis irritantur. Plerumque circa duodecimum aetatis et decimum quintum annum puellae tributum menstruale solvere incipiunt, licet exempla non desunt, filias et decem annorum ocusque menstruatas fuisse. Corpus igitur tanto labore intentum per hoc tempus diligenter curari oportet, ne lapsu quodam et errore immensa deveniant mala, quibus aetas illa tanto perire patet. Interdum menses rari parciq̄ fluunt, sanguis vehementer convehitur in pul-

mones jam affectos, ita ut miseram illam a phthisi et morte haud procul abesse extra omnem dubitationis aleam sit positum. Menstruum igitur sanguinem ad normam fluere, nec suppressi, nec nimis provocari maximum est sanitatis in sexu sequiori adjumentum.

2. *Abusus strophiorum.*

Haud raro corporis salus nimia constrictione partium evertitur, nobisque est exponendum, quantum, prae ceteris in foeminis ad morbum nostrum animi male affecti imperium conferat. In puellis enim vanitatem illam, germanice *Gefallsucht*, gallice coquetterie nominatam germinare advertimus, quam quidem parentes et educatores non solum non compescunt, sed multo studio imprudenter promovent. Videmus corpuscula earum tenera strophis colligari, et quasi vinculis, salutis maxime contrariis contineri et coerceri, omniumque vestimentorum, quotquot feminis inserviunt, strophia aetate tam tenera sanitati maxime nocent; coarctant enim pectus, quod nunc formari debet, impediunt costarum expansionem, respirationem liberam, atque con-

tinua regionis epigastricae compressione ventriculum ita afficiunt, ut morbi non raro graviores originem inde ducant. Si gestare mulierculae strophia velint, ita sint comparata, ut corporis truncum quidem erigant, pectoris vero liberum motum neququam impediunt, atque musculorum et viscerum motibus minime officiant, quod si non faciunt, omnino sunt rejicienda.

3. *Matrimonium.*

Est naturae consilium ut pubertatis tempore partes propagationis muneri dicatae bene praeparentur et consolidentur, uterusque optime efformetur, prolem tamen nondum gerat. Malis multifariis hymenaei nimis mature celebrati ansam igitur praebeant, necesse est, cum nutritio, quo corpus universum ad incrementum perficiendum tantopere eget, mutationibus tum obvenientibus impediatur et labefactetur; simul uteri formatio ad normam non perficitur saepe in abortum pronus evadit, quem quidem sequentibus graviditatibus, dispositione semel exorta, redire et corpus tenerum non solum debilitare, verum etiam mortem ac-

celerare videmus. Phthiseos causam creber-
rimam usum veneris nimium praebere solet,
quo quidem conjuges juvenes amorisque igne
accensi, maxime opportuni sunt, qui constitu-
tione phthisica jam laborant. Partus conten-
tionibus atque laboribus, si legitimo modo non
perficitur pulmones ita affici possunt, ut hae-
moptysis et pneumonorrhagiae oriantur, quas
periculosus noster morbus facillime sequitur;
haecce eo plus accedere debent, quo juniores
mulierculae matrimonium ineunt. Exceptis
tamen omnibus modo prolatis foeminas con-
stitutione fragili, fabrica corporis delicata,
passionum et dolorum, quibus laborant nu-
mero, jam a natura ad phthisin aptiores viris
videmus, quo accidit, ut propria culpa negli-
gentia, inobedientia novos sibi parent morbos.

Si animadvertimus causas phthisin exci-
tantes multifarias, si respicimus morbi exculti
periculum, facile patebit, curationem prophyl-
acticam sic dictam multo magis, therapeutica
profecturam; de ea hic non nulla verba igitur
facere haud alienum arbitror.

Quo magis architectura phthisica dispo-
sitioque hereditaria juvenile corpus obsidet,

eo magis eget curatio circumspectione. Prae ceteris magni est momenti, congestiones ad partes superiores diminuere, pulmones vasorumque systema roborare. Corpora ad phthisin aptiora plerumque laborant irritatione nimis aucta vasorum, omnibusque inde oriundis sequelis, motus eorum igitur sit modicus excessus uniuscujusque generis valdopere nocent. Aër aegrotum circumdans sit purus, nullis particulis nocivis inquinatus, domicilium sit celsius; quod aërem submoveri, purum autem saepe intromitti patiat, quod quidem constitutioni phlegmaticae maxime favet. Nutrimenta, omnes in corporis partes, tantopere agentia, viribus apparatus digestionis, irritabilitati nec non sensibilitati majori vel minori aegrotantium respondeant; quoad temperamentum anni tempestatem, morbique stadium modo sint ex classi et vegetabilium modo animalium, in genere tamen vegetabilia magis prosunt, cum corpora ad morbum nostrum inclinantia semper fere a natura jam vasorum systemate nimis irritabili sint praedita. Non parum igitur prona sunt ad aestuationem, phlogosin, cibis nutrientibus uti carni etc. val-

dopere augescencia. Inter prophylaxin medicamina interdum quidem valdopere sunt laudanda, semper tamen eorum usus maxima eget moderatione, cum roborantibus sic dictis medicamentis saepenumero aegrotis damnum inferamus; pathemata atque morbi intercurrentes summa cum deligentia curandi veniunt. Alvus nunquam sit adstricta, haemorrhoides, venae portarum abdominisque obstructions; omniaque mala iis succedentia ad naturam propriam atque ad corporis constitutionem singularem tractentur, est necesse. Extracta melaginea graminis, taraxaci, kali tartar., hirudines ad anum ceter. hoc in exemplo saepe prodesse videmus. Corporibus tamen robustis, irritabilibus ad congestiones pronis venesectiones aliquot unciarum saepius repetitae non solum levamen maximum, verum etiam sanationem perfectam afferant, cum agendi hacce methodo sanguinis in pulmones propulsio nimis fortis et aucta diminuatur, inflammatioque eo facile oriunda praecaveatur. Nunc, generalioribus paulatim perpensis et examinatis, phthiseos genera paucis verbis illustrare non supervacuum puto.

Specialia.

I. *Phthisis tuberculosa scirrhusa, scropulae pulmonum.*

Jam denominatio speciei significat, quales pulmonum partes hic laborent; glandulae nempe sunt induratae. Indurationes quoad quantitatem, qualitatem et situm valdopere tamen differunt, tubercula magnitudine granorum mili, ad ovorum usque inveniuntur, ita ut, quo minora sint eo copiosius pulmones iis obsideantur; modo mollia caso similia, modo dura, mere scirrhusa sunt tubercula, flavescencia cinerea etc. Symptomata, quibus aegroti inter initia laborant, varia sunt atque valdopere inter se discrepant; oppressiones tamen pectoris leviores dolores urgentes plerumque adsunt, quibus sensim pedetentimque horis vespertinis tussis, nil expromens, vel sputis flavescens, permultis acinis mixtis stipata, accedit. Inter morbi progressum signa modo memorata augentur, dolores fixi, pungentes omnium pectoris partium oriuntur; inflamatio sic dicta occulta saepe accidit post

excessus in Venere et Bacho. Respiratio difficilis redditur, doloribus intercipitur, calor mordax in manuum vola pedumque planta sequitur, tussis indies increscit, sputis tamen paucis insignis. Serius ocyus omnia in ultimum transeunt stadium, nisi curatio adhibeatur apta. Respiratio tum difficillima, febris hectica, matutinam et vespertinam faciens exacerbationem, plerumque sudoribus debilitantibus terminata, sputa factorem spargentia, striis ex sanguineo purulentis intermixta magis magisque in lucem prodeunt. Quibus accedunt obstructions alvi, mox tamen diarrhoeis colliquotivis interceptae, pedes manusque oedemate obsidentur, corpus indies emacescit, digitorum ungues curvantur usque dum laborans mera virium prostratione diem supremum obeat.

Causarum ad hanc phthiseos speciem disponentium eae prae ceteris considerandae veniunt, quae glandulas totumque lymphaticum systema afficere consueverunt. Scrophulae maximam huic morbo praebent ansam ita ut infantes scrophulosa diatesi laborantes, male nutriti, cibis utentes difficilibus digesta serius

plerumque in pulmonum vel abdominis incidunt emaciationem. Arthritis adultis idem fere fert periculum, saepeque tubercula ex podagra aliisque arthritidis speciebus oriri videmus. Tum exanthemata suppressa, ulcera consuetata incaute exsiccata, quin imo lues venerea testante *Morgagni* morbum nostrum efficiunt. Etiam si per longius temporis spatium tuberculo sine damno in corporibus, iis affectis lateant, minima tamen causa, uti aestuatio, refrigeratio, excessus omnis generis pulmones tantopere cruciatos indurationibus obsessos irritant, inflammatio alicujus partis subsequitur, pneumonia occulta saepius repetit, omniaque mala ex ulcere oriunda sensim sensimque succedunt. Quo major tamen scrophulosa dispositio, quo celerius tussis augetur, quo humidior purulentiorque sit, eo peior prognosis. Interdum glandulae ita sunt induratae, ut, Capillis similes nunquam in exulcerationem trans-eant, quo in casu hydrothorax plerumque miserum ex vita tollit.

Curatio prophylactica hic quoque maxime ad sanationem confert. Educatio physica infantum scrophulosa diathesi et habitu laboran-

tium ad pubertatem usque et ulterius bene instituat, tinea, exanthemata chronica, quibus aetas puerilis saepissime cruciatur, summa cum cautione tractentur est necesse. Tuberculis jam excultis animi affectiones, corporis motus nimis auctus, potus spirituosus potissimum nocent; cibi animales, leviter nutrientes, vegetabiles farinacci, mucilaginosi e contrario ad morbum tollendum maxime prosunt. Inflammationibus supervenientibus, pneumoniae occultae methodo antiphlogistica magis minusve aucta ad venaesectionem usque occuratur est opus. Curam autem radicalem institui remediis resolventibus efficacissimis opus est, quorum actione vasa resorbentia et lymphatica irritantur, ita ut tubercula resolvantur; maxima tamen praecautioe eget curatio, cum remediis hisce totum corpus ejusque partes irritentur, facileque inflammatio glandularum affectarum efficiatur. In cura instituenda causas indurationum summa cum diligentia respicere oportet, ne agyrtanum instar viam mere empiricam ingrediamur. Si morbi origini scrophulae subfuerint, prodesse videntur: Sulph. aurat. antim., rubeum aliaque stibii

praeparata, quibus vis inest egregia motum
 vasorum lymphaticorum incitandi cicuta re-
 fractis dosibus simul cum stibio, digitalis pur-
 pur., remedium efficacissimum facile ceteris
 praefendum cum sanguinis actuositas nimis
 aucta et vitiosa eo sopiatur, nodorum discussio
 variis in morbis, uti scirrho, scrophulis, prae-
 sertim si pulmones iis obsidentur optime effi-
 ciatur; vel pulvere a grano semis ad duo usque
 pro dosi, vel Tna. simplici, vel infuso ex ℥℞
 folior. ad Colatur. ℥Vijj cum syrupo quodam
 uti licet. Si causa arthritica accusanda, pa-
 roxismum restituere remediis repulsivis, Gmi.
 Guaj. Sulph. aurat. antim., pediluvia sinapi et
 fortificata adhibere est medicorum. Syphili-
 dem ansam praebuisse morbo si credamus,
 hydrargyrum summum praestat auxilium.
 Vasa capillaria et resorbentia eo incitantur non
 solum, verum etiam morbi venerei suspecti
 optimum est antidotum. Hydrargyr. sulphurat.
 nigr. ad grano octo, hydrargy. stibiat. sulphur.
 ad grana quatuor usque, ceteraque mercurii
 praeparata, sulphur. continentia in usum va-
 care prodest. Hisce remediis extracta sic

B

dicta resolventia taraxaci, graminis, fumariae interponenda, ne vires corporis nimium exhauriantur. Simulac aegrotorum affectio in melius convertitur, medicamenta magis roborantia, tonica, uti lichen islandic. extracta amaro-aromatica, china, ferrum, vapores ex variis gummatibus, aër gasi oxygenio saturatus, ferri praeparata mitiora, simul cum motibus corporis, diaeta lauta in usum trahi haud exigui est pretii. —

II. *Phthisis pituitosa, mucosa catarrhalis, Catarrhus, Blennorrhoea pulmonum chronica.*

Ex variis multifariisque denominationibus sat superque jam patet, quo loco morbus sedem defixerit, quibusque signis manifestetur. Pituitae nempe aucta atque alienata ex aspera arteria, bronchiis, eorumque minimis ramificationibus prodiens, hic ob oculos ponitur. Quantitas excreati mucii differt quoad morbi stadium corporis constitutionem, qualitas autem quoad colorem densitatem. Morbus, priusquam morte determinetur, varia habet stadia. Inter initia, in stadio nempe primo

aegrotantes asthmaticis affectionibus levioribus, doloribus prementibus, ad claviculas siapulasque divexantur, eorum receptivitas valdopere est aucta, jam minima tempestatis mutatione in catarrhos, tussin, inflammationesque leviores incidunt, pulsus facillime celeriores, frequentiores post unumquamque animi affectionem fiunt. Symptomata haecce catarrhali inflammatoria evanescent et redeunt, donec in stadio secundo omnia molestiora fiant et in pejus convertantur. Sputorum excreatio nunc augetur, respiratio nunc difficilior, stertorosa redditur, mucus puriformem induit serius ocyus indolem odorem spargit foetidum, febris tum accedens horripilationibus, subsequente sudore stipatur, vires labefactantur, aegroti emacescunt, alvus modo obstructa modo nimis soluta est. Denique colliquationis signa accedunt febris exacerbationes facit matutinas et vespertinas, terminata sudoribus localibus pedum manuumque colliquativis. Mucus mere fit puriformis, magna ejus quantitas exscreatur, respiratio difficilis ad orthopnoeam et apnoeam usque crescit pedum accedunt oedemata et aphthae, capilli defluunt, ungues cur-

vantur atque mors denique morbo imponit finem. Si signa modo memorata bene perpendimus, causas occasionales respicimus, inter initia pituitosam phthisin facile a purulenta distinguere valemus; pituitosam enim tardius purulenta increscere, plerumque intermissionibus insignem videmus, ita ut signa supra memorata, tussis, sputa ceter. per longius temporis spatium remittant, quod in exulcerata neutiquam fieri solet. Signa ex sputorum natura sunt valdopere fallacia, omniaque discrimina puris a muco viceque versa, licet egregii medicinae cultores fidem iis habent, plerumque parvi sunt momenti. Differentias utriusque materiae hic exponere, supervacuum ducō, cum luculenter ex scriptis *Darwini*, *Homii*, *Grasmeyeri* ceterorumque intelligi queant. In causis tamen occasionalibus enumerandis maximum inter utramque speciem detegemus discrimen, signumque pathognomonicum. Unamquamque causam catarrhum pulmonum excitantem, pituitosam quoque efficere valere phthisin, multis observationibus est evictum catarrhum inveteratum plerumque, prae ceteris in hominibus laxis, constitutionis phlegma-

ticae hisque; qui secretionibus mucosis nimis aliorum organorum laborarunt, in hanc phthisis speciem transire, purulentam contra inflammationem minus magis auctam antecedere, decursumque multo celeriore absolvere, extra omnem dubitationis aleam est positum. Pituitosam phthisin omnium specierum optimam admittit prognosin, eoque meliorem, quo citius recte cognoscatur, quo magis causa occasionalis detegatur, atque quo citius remedia adhibeamus morbo correspondentia; quo major autem dolor difficultas spirandi, siccior tussis, copiosior sudor frontis, colli pectorisque, quo irriquetior anxiorque aegrotus; eo majus est periculum. —

Ad sanationem bene recteque instituentiam varia stadia, uti inflammatorium, catarrhale distinguere et curare est medicorum. In primo stadio, ubi plerumque catarrhalis inflammatio aegrotum vexat, tussin siccam, frequentem, dolores fixos alicujus pectoris partis, pulsum duriusculum frequentem invenimus; hic quoque ad dolores mitigandos respirationem faciliorem reddendam, sputa critica promovenda, methodo licet uti antiphlogistica re-

mediisque lubricantibus. Saepenumero venae sectiones aliquot unciarum symptomata tollunt periculosa molestaque una vice, respiratio ea liberior, tussis rarior redditur, sputa ad morbum finiendum semper necessaria, melius promoventur difficultas spirandi tollitur. Interne autem propinare licet medicamina alvum leniter laxantia atque diaphoresin moventia, uti magnesian sulphuric., ammon. muriat. depur., sal mirab. glauker. etc. Simul huic stadio convenit dietam antiphlogisticam servare, a cibis potibusque irritantibus, spirituosis abstinere, remediis derivantibus, cortice mezerei uncto. tartari stibiat., vesicantibus uti. Pro vectiori autem morbo, in altero nempe stadio, ubi phlogosis plerumque remittit, respiratio tamen accumulatione mucii in bronchiis impeditur, expectorantia et quidem paululum irritantia, sensim sensimque roborantibus, tonicis excipienda locum tenent. Huc pertinent: sulphur. stibiat. aurant., et rubrum, quae res solventibus efficacissimis adnumerari possunt, humores tenaces adgrediuntur, sputa promovent atque in phthisi pituitosa absque inflammationis vestigio majoris sunt momenti. Gmi.

ammoniacum quoque est valdopere laudatum, cum in vasa capillaria tunicarum mucosarum stimulo suo optime agat, secretionesque promoveat. Febris praesentia tamen convetat ne hocce medicamen nobile propinetur. — Radix poligalae senegae gaudet principio saponaceo subresinoso, cui quoque tribuenda est sua efficacia, prae ceteris in usum est trahenda, cum phthisis pituitosa orta fuit ex catarrhis et rheumatismis neglectis, simul quoque nitrum ad phlogosin diminuendam, opium et ipecacuanh. ad tussin nimiam sedandam ei adjicere licet. Porro scriptores laudarunt benzoen, radic. squillae, Galleon., myrrham, balsamum peruvian., neque minus non nulla narcotica, digital. purpur. praeparata, Opium. Sub finem curationis lichen islandicus, china, ferrum, diaeta nutriens, facilis digestu, lac vaccinum, asininum et serum lactis maxime radicali sanationi prosunt. —

III. *Phthisis purulenta, exulcerosa; exulcerata, vera.*

Sub morbi finem unamquamque fere phthisin in exulcerosam transire, saepenumero

tamen hanc speciem inde ab initio ex pneumonia neglecta, vel male curata originem capere videmus. Signa pathognomonica phthisin veram comitantia eadem fere sunt, quorum in ultimo stadio specierum descriptarum mentionem jam fecimus; diagnosi igitur tum clare apparet, confusio cum aliis morbis; praecipue si corpus plerumque valetudine secunda fructum fuerit, si inflammatio alicujus pectoris antecesserit, difficilis est. Interdum, pneumonia praegressa, non tota pulmonum substantia, sed pars minoris tantum ambitus in suppurationem transit, pus sacco in pulmonum substantia includitur, species quae vomicae nomine insignitur. Saepissime diu vomicae tolerantur, tussis tum arida febris levior, dolor obtusus aegrotum tum occupant, motibus corporis aliave causa vomica non raro rumpitur, pus per tracheam ejicitur, omniaque symptomata simul cum febre hectica sensim interdum decrescunt, vires restaurantur aegrotusque perfecte sanatur, saepius vero vomica rupta signa morbosa crescunt, alia pulmonum pars suppurat, febris, tussis, sputa foetorem spargentia augentur, atque morbus in meram transit pulmonum exulcerationem. Ex omni-

bus modo prolatis sat superque patet, causam proximam exulcerosae phthiseos ulcus clausum vel apertum pulmonum esse; occasionalium tamen causarum plures inveniuntur. Dispositio phthisica in juventute sese jam manifestans capillis flavis, labiis rosaceis, cute splendente, omnibus, quorum inter initia dissertationis saepius mentionem fecimus potissimum summam constituit causam remotam. Habitus enim phthisicus pubertatis tempore magis magisque efformatur, cutis tenerima, scapulae altae alarum instar prominentes, collum oblongum, pectus angustum, depressum, vox debilis genae post coenam praecipue rubore circumscripto insignes, indies crescunt atque levissima jam refrigeratio, homines constitutionis sanae neququam afficiens, his dolores pectoris, catarrhum, quin imo pneumoniam efficit, quae omnia quidem sponte inter initia evanescent, saepe denuo tamen redeunt, donec morbus gradatim excolatur. Haemoptoen saepius in exulcerationem pulmonum transire, virorum doctissimorum observationibus et experimentis sat superque est evictum. Contagio quoque phthisin propagari, *Frankius*, *Hufelandius* alique testati

sunt scriptores; contagium hocce vario modo corpus afficere valere, uti per immediatum contactum, per aërem, per sputa, sudores colliquativos contenderunt autores. Infectionem hanc contagiosam tantum in ultimo stadio phthisis in homines transferri, qui per longius temporis spatium cum phthişi affectis consuetudine utebantur, nullam omnino recipit dubitationem. Propter pulmonum destructionem, semper in hac specie locum tenentem, prognosin tantum pessimam admittit exulcerosa phthisis nullumque fere, observavimus exemplum ubi phth. exulcerata mere exculta remediis perfecte sanata sit. Ulcus pulmonum propter substantiam mollem, spongiosam, cellularem, functionem, quae in spiritu ducendo et exhalando versatur, sanari nequit, cum ad sananda ulcera quietis pulmonibus sit opus, haec quies tamen propter necessitatem motus atque aëris perpetuum aditum haud conceditur. Prognosis quoque eo peior, quo junior aegrotus, atque quo saepius phthisis symptomatis inflammatoriis stipatur.

Etiam si curatio certa phth. exulceratae non detur, tamen de medicaminibus nonnullis omnis aevi laudatis atque adhibitis nunc disse-

ram. Cura discedit in prophylacticam, therapeuticam atque palliativam. Quod priorem at-
tineat, jam abunde inter initia hujus opusculi
illustravimus, quae denuo hic loci repetere
supervacaneum mihi videtur. Medicamento-
rum ad curam therapeuticam facientium non
nulla quidem specifica dicuntur, iis tamen
phthisin exulceratam rite sanatam, experientia
nondum docuit. Gas carbonicum quoque hisce
adnumeratur specificis, cum inflammationem oc-
cultam resorbitione oxygenii mitiget eoque do-
lores sedet. Adhibendi methodus varia, si-
quidem vel substantias hoc gasi abundantes
exhibemus, vel per inspirationem gas ingeri-
mus. Plumbum aceticum contra pulmonum
exulcerationem variis medicis adhibitum et
laudatum magna eget cautione cum dosi lar-
giori facillime dispnoeam, signaque veneficii
oriri videamus. Tum Myrrha oleum asphalti,
aqua caliarea ceteraque interdum phthisin sa-
nare dicuntur. Verumtamen cum morbum
periculosum raro tantum sanare valeamus, de
curatione ea nonnulla sunt referenda, qua gra-
viores solummodo affectus mitigare atque le-
vare studemus, quaeque statum pulmonum
inflammatorium, systematis vasorum erethis-

num mitigant, et corpus ejusque partes restaurant. Ad statum inflammatorium mitigandum doloresque pectoris circumvagantes levandos, venaesectiones parvae, saepius institutae vesicantiaque loco dolenti imposita maxime juvant. Erethismus vasorum digitali purpurea, hyoscyamo, ipecacuanh. refracta dosi V. laurocerasi optime minuitur. Ad vegetationem autem et reproductionem augendas, nutrientia facilia digestu, uti farinacea, gelatinosa gummosaque cum amaris roborantibus eliguntur. Hordeum pp̄B, lich. island., lac vaccinum aliaque hic majoris sunt momenti. Sudores colliquativos, in ultimo stadio miseros valdopere cruciantes, acida mineralia, salvia, boletus suaveolens, millefolium, balnea sicca conticum adstringentium, tonicorum, chinae, quercus optime sopiunt. Diarrhoeae emulsionnes oleoso-opiatae, ipecacuanhae parvae dosis, radix columbo saluberrima. Denique varia in conspectum veniunt symptomata aegrotam vexantia, quae quidem ad causas accidentales, laborantis constitutionem, temperiei influentiam interdum quoque morborum grassantium naturam curentur est necesse.

Curriculum vitae

ex decreto

Gratiosae facultatis Medicae Rostochiensis
adjectum.

Ego *Carolus Gustavus Maass* anno 1795 die X. Octobris mensis, Penzlinensis Megapolitan. Sver. natus in domo paterna educatus, atque illis litteris scientisque, quibus aetas juvenilis nutrirī solet, in Gymnasio oppidi patrii instructus sum. Primis scientiarum rudimentis imbutus, deinde domicilium paternum reliqui, et in institutum dignissimi vigilantissimique Domini Pastoris *Eberhard* receptus, in quo ab hoc illustrissimo in litteris, nec non in linguis usque ad finem anni septimi decimi aetatis eruditus sum.

Hujus instituti classibus absolutis anno MDCCCXIV albo universitatis Berolini inscriptus, frequentavi haec collegia. In Osteo-

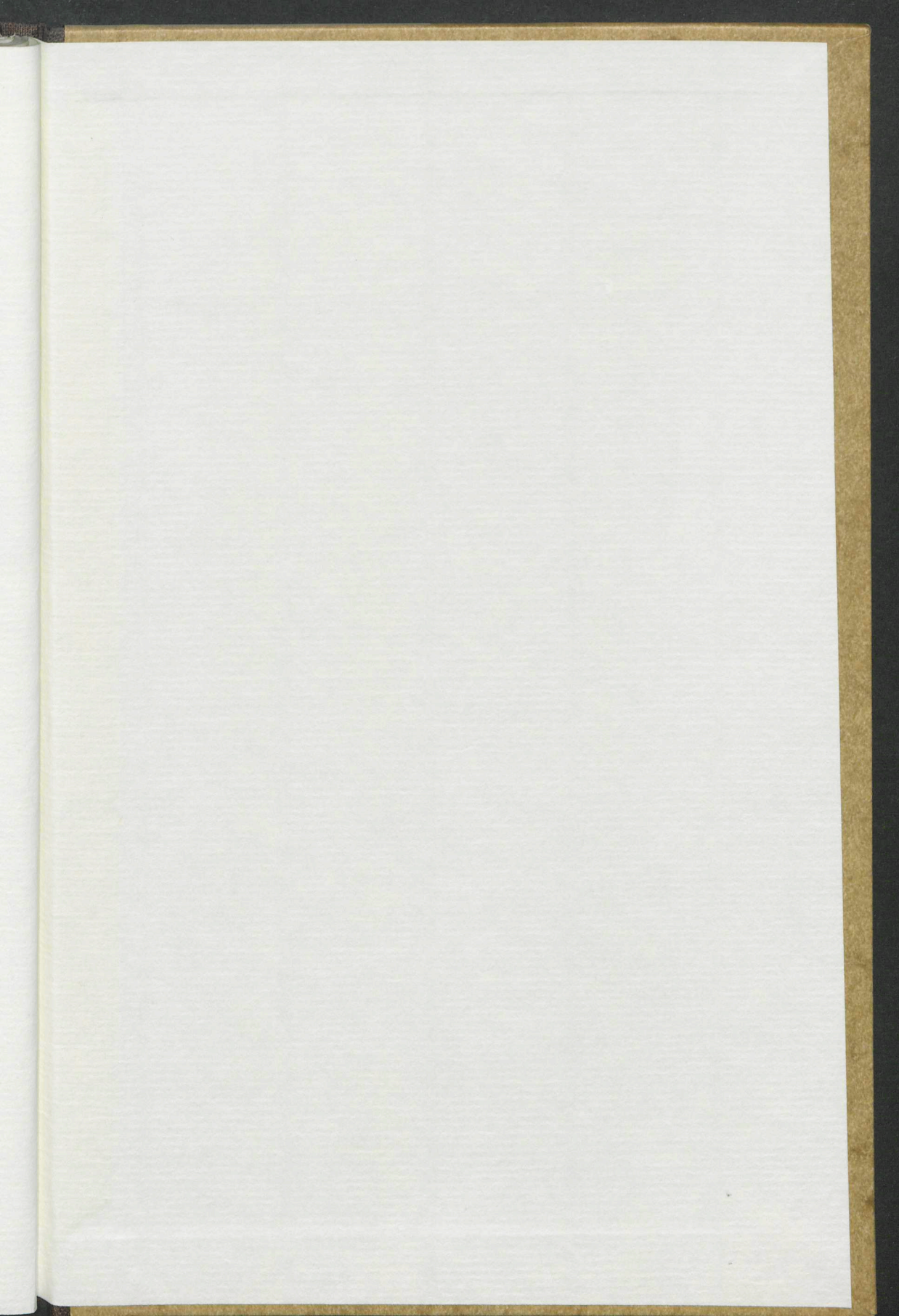
logia, Syndesmologia et splangnologia me erudierunt ill. *Knape*, in Anatomia universa et encyclopaedia universae artis medendi vero *Rudolphi*.

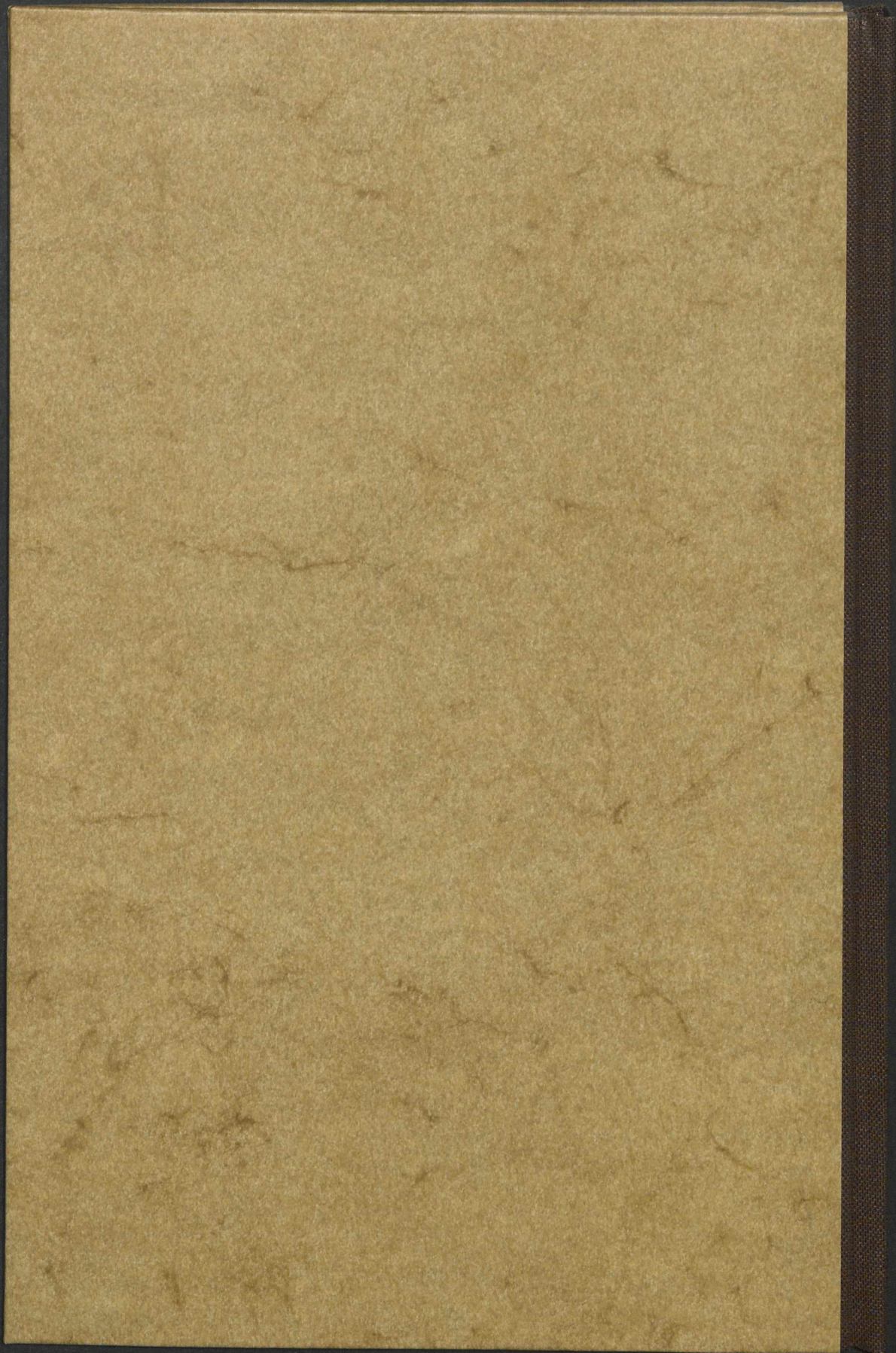
Exorto iterum bello anno MDCCCXV chirurgi militaris munus suscepi et expeditioni in Franco-Gallia interfui.

Bellis finitis et pace reconciliata nunc benevolentiae perillustris Dr. *Goerckii* commendatus, in instituto medico-chirurgico, quod Berolini floret, seminario chyrgorum et medicorum militarium, collatus sum. A quo inde tempore lectiones perillus: *Turte* de chemia et pharmacia, celeb. *Rudolphi* de anatomia universa et organum sensuum quo utroque monstrante cadavera quoque ipse — dissecui, et de physiologia frequentavi. Botanicum et hystoriam naturalem apud *Link* audivi. Praelectionibus pathologiae, Semiotices Therapiae generalis et specialis a clar. *Hufeland* habitis interfui. Apud celeb. *Osan* frequentavi praelectiones de materia medica, illust. *Horn* audivi in pathologia speciali, et morbis syphiliticis, nec non institutionibus clinicis, celeb. *Graefe* de morbis ossium et dynamicis audivi.

Viri clarissimi *Mursinna* et *Rust*: cursum operationum chirurgicarum, artem obstetriciam tam theoreticam quam practicam, chirurgiam, artemque fascias applicandi, me docuerunt. In mechanicis ossium morbis ill. *Kluge*, in clinico medico in nosodochio caritatis cell. *Horn* praeceptoribus usus sum. Medicinam forenses exposuit mihi celeb. *Knappe*.

Studiis finitis rei publicae Borussiae reliquisque debitis officiis, per annos tres Chirurghi militaris officio fungens, satis feci, nec non qua Medicinae practicus (*Bataillons-Arzt im 15ten Infanterie-Regimente*). Jam abdicato munere et peracto tentamine et examine rigorofo, spero nunc, ut summi in medicina et arte obstetricia honores a Decano spectabili more majorum in me conferantur.





ticae iisque; qui secretionibus mucosis nimis aliorum organorum laborarunt, in hanc phthisis speciem transire, purulentam contra inflammationem minus magis auctam antecedere, decursumque multo celeriore absolvi, extra omnem dubitationis aleam est positum. Pituitosam phthisin omnium specierum optimam admittit prognosin, eoque meliorem, quo citius recte cognoscatur, quo magis causa occasionalis detegatur, atque quo citius remedia adhibeamus morbo correspondentia; quo major autem dolor difficultas spirandi, siccor tussis, copiosior sudor frontis, colli pectorisque, quo irriquetior anxiorque aegrotus; eo majus est periculum. —

Ad sanationem bene recteque instituentiam varia stadia, uti inflammatorium, catarrhale distinguere et curare est medicorum. In primo stadio, ubi plerumque catarrhalis inflammatio aegrotum vexat, tussin siccam, frequentem, dolores fixos alicujus pectoris partis, pulsum duriusculum frequentem invenimus; hic quoque ad dolores mitigandos respiracionem faciliorem reddendam, sputa critica promovenda, methodo licet uti antiphlogistica re-

