



Heinrich Gustav Flörke

De Cladoniis, Difficillimo Lichenum Genere

Commentatio Tertia : Universitatis Literariae Rostochiensis H. T. Rector Henr. Gust. Floerke Cives Academicos Per Sollemnia Spiritui Sancto Sacra Ad Pietatem Cohortatur

Rostochii: Typis Adlerianis, MDCCCXXVIII.

<http://purl.uni-rostock.de/rosdok/ppn101569327X>

Band (Druck) Freier  Zugang  OCR-Volltext



T. 512.

—
1828. Pfingsten

~~M-1256.~~ 441. a.

UNIVERSITATIS LITERARIAE ROSTOCHIENSIS

H. T. RECTOR

HENR. GUST. FLOERKE

CIVES ACADEMICOS

PER SOLLEMNIA

SPIRITUI SANCTO

SACRA

A D P I E T A T E M

COHORTATUR.

IN EST:

**DE CLADONIIS,
DIFFICILLIMO LICHENUM GENERE,
COMMENTATIO TERTIA.**

ROSTOCHII

TYPIS ADLERIANIS.

MDCCCXXVIII.

M-1256 440.a.

UNIVERSITATE LITHUANICA ROSTOVENSIS

H. T. RECTOR

HANC GREG. WROBLEW

CVES ACADEMICOS

PER SOLLENNIA

STIRITUI SANCTO



E. M.

A. D.

DE CLADONIS.

INSTITUTUM LITHUANICUM GEMERIS

CONSTITUTIO LIBRI

POSTORI

MDCCCLXXXIII

vel coronati ramulis 3—6 dentiformibus stellatim patentibus, et centro pervio; majorum apices in radios iterum apice subcristato-dentatos exeunt, denticulis ultimis nigris, radiorum centro foramine orbiculari hiante. Podetia fertilia superne incrassata divisa ramulis cymosis vel radiatim patentibus, (centro orbiculatim pervio,) omnibus fructiferis. Sporocarpia conferta, saepe confertissima subconglomerata, dilute carneo-fusca, subinde fusconigra.

Observat. 1. Vulgatiorem hic descripsi formam completam statura mediocri, cui varietatum primus de jure debetur locus. Exemplaria pure subulata, hujus speciei lichenem cornutum referentia, etsi vulgatissima, a quibus olim speciei *uncialis* nomen mutuatum videtur, (cum saepe unciali sint magnitudine,) nullius esse momenti censeo, ideoque libenter novum, a Clar. Schaerero electum, adoptavi nomen.

Obs. 2. Dillenii tab. XVI. f. 22. A, B, C, juniora repraesentant exemplaria, D magis evolutum, omnia tamen minutula. Figurae E, F, G proculcatione laesa corruptaque exhibent exemplaria, quae silentio praetermittenda sunt. Fig. H ad Cladoniam squamosam citavi, cum Cladonia stellata nunquam squamis adpersa sit, etiamsi in quibusdam podetiis annosis superficies tuberculosa vel potius papulosa observetur.

Obs. 3. Fig. 21. A. adultum exemplar, sterile tamen, offert, male ab Hoffmannio (in

Flor. Germ. p. 116.) Cladoniae uncinatae (cenoteae nostrae) attributum, — Haec dicta forma (Dill. t. XVI. f. 21. A.) ad podetiorum ramorumque confertorum apices denticulis numerosis divergentibus quandoque coronatur, quam variationem Cladoniae stellatae varietatem *polycracem* dicerem, si peculiare nomen ei opus esset.

Obs. 4. Podetiorum ramorumque apices passim fungillo parum intumescente fusco-atro, Xylomat. acerini Pers. habitu, adsperguntur. Cave ne variationi huic morbosae varietatis cujusdam imponas nomen.

Obs. 5. Variat ceterum podetiis minutis et subgiganteis, gracilioribus et crassioribus, simpliciusculis ramosioribusque, de quibus tractatio diligentior supervacanea videtur. Tantum sequentis mentionem facere sufficiet.

**b. grypea:* podetiis majoribus crassis flexuosis subdecumbentibus, simpliciusculis, ramis subfastigiatis, apicibus subulatis furcatis vel stellatim dentatis, fertiliis apicibus cymoso-divisis, centris axillisque hiantibus; sporocarpis aggregatis et subconglomeratis.

Cenomyce uncialis var. *b. adunca*. Achar.
Syn. Lich. p. 277. (partim.)

Baeomyces aduncus β . *grypeus*. Ej. Method.
p. 353.

Cladonia biuncialis. Hoffm. Flor. Germ.
p. 116.

Icon. Dillen. Hist. M. t. XVI. f. 21. B.

33 Hab. ad terram in ericetis et pinetis Germaniae, Lapponiae.

In *Descript.* Cum priore convenit, excepta magnitudine 5-unciali, validitate et podetiis simplicioribus, quorum rami plerumque fastigiati observantur.

40. CLADONIA *vermicularis*: podetiis subuliformibus subsimplicibus laevibus albis flexuosis prostratis.

Cladonia subuliformis. Linn. Syst. Veg. ed. 2. Spr. 1. c. p. 270.

Cladonia *vermicularis* α . Schaer. Lichen. Helvet. Spicil. p. 44.

Cenomyce (?) *vermicularis* Achar. Syn. p. 278. Lichenogr. univ. p. 566.

Baeomyces *vermicul.* Ach. Meth. p. 359. Wahlenb. Flor. Lapon. p. 458.

Cladon. subuliformis Hoffm. Flor. Germ. p. 118.

Lichen subuliformis. Ehrh. Beytr. III. p. 82.

Icon. Hoffm. Plant. lichen. tab. XXIX. fig. 1—3. (Clad. subul.)

Dickson, Crypt. Brit. II. t. 6. f. 10.

Ersicc. Ehrh. Plant. crypt. Dec. III. no. 30.

Schrad. system. Samml. krypt. Gewächse. no. 128.

Schaer. Lich. Helvet. exsicc. no. 186.

(Clad. vermicularis α . subuliformis.)

Hab. ad terram graminosam muscosam in al-
pibus culminibusque montium editioribus
praesertim petrosis totius forsan Europae.
In monte Achtermannshöhe Hercyniae par-
cius legi, in alpibus Salisburgensibus tan-
tummodo varietatem tauricam vidi, eamque
vulgatissimam.

Descript. Thallus deest, nisi verruculae sub-
pulverulentaе rarius sparsae pro thallo sumi
debeant. „Caespes ex cauliculis sine ordine
implexis, vel simplices tubuli muscis intertexti,
varia longitudine (unciales — triunciales) teretes,
lineares, flexuosi, sensim acuminati, basi sim-
plices, apice quandoque, sed rarius, bifurcati.
Brevissimi hinc inde laterales ramuli exeunt,
saepe tuberculis, ad latera sitis, non absimiles.
Color in siccitate albissimus. Substantia intus
cava, fragilis in sicco, tenax ac flexilis humectata.
Senex vel destructa planta etiam basi tubulorum
fit cinerea.“ Hoffmann. Pl. lich. l. c.

Observat. 1. Sporocarpiorum defectu, quae
nullus adhuc observavit, genus in dubio
manet, et Acharius plantulam nostram in
opere suo posthumo, at nondum edito, cui
titulus „Victoria (!) Lichenum“, Thamno-
liam vermicularem dixisse fertur. Facies

interea podetiorum Cladoniis, praesertim fruticulosus, adeo congrua, ut de speciei cum iis affinitate minime dubitandum videatur.

Obs. 2. Planta, in Clar. Kunthii Synopsis Plantarum, quas in itinere ad plagam aequinoctialem orbis novi collegerunt Alex. de Humboldt et Am. Bonpland — sub nomine *Cenomyces vermicularis* descripta, ab hac forsitan distinguenda, cum amara sit, et sub nomine Hispan. *Contrayerbae blancae* ad stomachum curandum adhibeatur. Cladonia vermicularis Europaea insipida est.

b. taurica: podetiis erectiusculis caespitosis ventricoso-subulatis, subramosis, apicibus saepe recurvis.

Cladoniae vermicularis var. taurica. Schaer.

Lich. Helvet. spicil. p. 44.

Cenom. vermicul. b. taurica. Achar. Syn.

Lich. p. 279. Lichenogr. univ. p. 566.

Cladonia taurica. Hoffm. Flor. Germ. p.

118. Ej. Plant. Lichen. II. p. 58.

Lichen tauricus. Wulf. in Jacq. Collect.

II. p. 177.

Lichen tubulatus, nivæi fere candoris, ramo-

sus, apicibus recurvis acutis. Scheuchz.

It. Alp. II. p. 157. Dillen. Hist. M.

p. 91.

Icon. Hoffm. Plant. Lich. tab. 34. f. 2.

Wulf. in Jacq. Coll. II. tab. XII f. 2.

Dillen. Hist. Musc. tab. XV. f. 14. E.
(Exemplar Helveticum, a Scheuchzero
missum, repraesentans.)

Exsicc. Funck. kryptogam. Gewächse. III.
no. 72.

Hab. ad terram inter rupes Alpium Europae-
rum aliorumque montium editiorum. „Bil-
det ansehnliche Rasen auf Granittrümmern
auf dem Schneeberge.“ Funck. l. c.

Descript. De thallo et sporocarpis nihil
notum. Podetia aggregata adscendentia uncialia
sescuncialia, ut prioris fistulosa, molliuscula sub-
tractabilia, albissima, quandoque tamen virescenti-
albida. Ventricosa quidem sunt at modice,
apicibus subulatis, simplicissima aut parum ra-
mosa ramis saepe perbreuibus. Superficies po-
detiorum inaequaliter subcompressa passim gib-
berosa et scrobiculata.

c. *glebosa*: podetiis glebosis, apicibus subulatis
curvatis. Schaer. Lich. Helvet. Spicil. p. 44.

Hab. ad terram in monte Gemmi Helvetiae,
ubi a Clar. Schaerero detecta est.

Descript. Secundum Auctorem laudatum
glebulis constat variis, e quibus ramuli prodeunt
breves et subulati. Mera utique monstrositas
esse videtur, casu aliquo orta; an vero glebuli
thalli naturam habeant, nescio.

B. *Podetiis latere terebratis, axillis apicibusque
imperforatis.*

41. CLADONIA *terebrata*: Podetiis ramosis
fistulosis subcompressis subnitentibus pallido-
cinereis terebratis; steriliam ramulis gracillio-
nis divaricatis subimplexis, fertiliam crassio-
ribus et brevioribus; sporocarpis subpodi-
cillatis acervatim aggregatis nigris.

Hab. ad terram in Brasilia. Martius.

(Communicavit am. Dr. Laurer).

Descript. Podetia fistulosa, subuncialia, fle-
xuosa ramosa pallide fusco-cinerea, subvirescen-
tia. Majora et fertilia $\frac{1}{2}$ — $\frac{3}{4}$, steriliam rami
vix $\frac{1}{4}$ lin. crassa. Laevigata quidem sunt immo
subnitida, subcompressa tamen et terebrata, fora-
minulis sparsis ovalibus, rarioribus vel crebriori-
bus, praesertim in majoribus, quorum pori lineae
dimidiam partem hiant et interstitia fere aequant,
ramulis gracilioribus subintegris, vel tantum
stigmatibus minutissimis paucisque perforatis.
Sporocarpia ad apices ramulorum ultimorum
omnium acervatim aggregata minutissima, acer-
vulis fastigiatis, per lentem vitream obconica sunt
marginata et fusco-nigra.

Observat. Quum exemplaria, quae videre
mihi licuit, omnia fracta et mutilata essent,
speciei habitus absolutus non penitus mihi

innotuit; sporocarpia quoque tantummodo statu suo juvenili observavi.

42. *CLADONIA Cornicularia*: podetiis flexuoso-erectis, fistulosis nitidis, fusco-castaneis lacunoso-parum compressis terebratis passim fissis; ramis ramulisque abbreviatis patentibus, apice furcatis, subconcoloribus; sporocarpis —.

Cenomyce Cornicularia. Laurer in litt.

Hab. ad terram in Brasilia. Martius. (Communicavit am. Dr. Laurer).

Descript. Habitu Corniculariae aculeatae Achar. tantopere accedit, ut aegre ab ea distinguatur, nisi podetia inania sive fistulosa, latere foraminulis terebrata, hinc inde fissa, essent, contra quod Corniculariae dictae stipites thalloidei massa medullari albissima farcti observantur. Unciali podetia sunt magnitudine, lineam et sesquilineam crassa, praesertim axillis, quae magis extenduntur, ceterum lacunoso-subcompressa et subangulosa, angulis obtusis. — Foraminum ovalium, quibus podetiorum latera terebrata sunt, fissurarumque margo introrsum incurvescit, saltem in sicco. Sporocarpia thallusque adhuc ignota.

Observat. Ramos quosdam per lentem villis brevibus nigris parce vestitos observo, simili modo, multo verumtamen subtilius, ac Corniculariae aculeatae rami saepe denticulis capillaceis hispidi conspiciuntur.

45. CLADONIA *retipora*: thallo subcrustaceo granulato imbricato (Achar.), podetiis crassis glabris subhyalinis, intus substupposis, undique reticulato-pertusis, albis vel albido-sulphureis, deinde subcastaneis, ramulis terminalibus apice papillatis; sporocarpis patellaeformibus marginatis concoloribus, denique fusco-atris.

Cenomyce *retipora*. Achar. Syn. p. 248.

Baeomyces *retiporus*. Labillardière Nov.

Holland. Pl. Spec. II. p. 110. tab. 254. f. 2.

Hab. ad terram in promontorio Cap van Diemen, Novae Hollandiae. (vid. sic.)

Descript. Thalli granula nitida imbricata (Acharius). Podetia subbiuncialia confertissima divisa, superne ramosiora, una cum ramulis itidem crassis reticulatim sive cancellatim undique pertusa, Flustra alicui non absimilia. Pori in ramulis junioribus minutissimi, in podetiis crassioribus crassitie setae suillae et multo ampliores. Podetiorum perforatorum licia, cancellatim contexta, parum compressa sublacunosa nitida, substantia eorum interna laxa filamentosa. Apices ramulorum obtusi, in papillulas 3-4 fusciscentes exeuntes, densius congesti sunt. Sporocarpia in ramulis lateralibus provenientia, subpodicillata plana marginata cerina subhyalina, denique

(Achario teste) „intumescencia capituliformia
ventricosa compressa, ambitu reflexa, atra.“

Observat. Si thalli habitum ejusque naturam
internam consideras a Cladoniarum familia
maghopere abhorrent; sporocarpia tamen,
quoad habitum externum generis indolem
ostendunt.

Cenomyce? ceratites Achar. Syn. p.
279. *Baeomyces ceratites* Wahlenberg.
Flor. Lappon. p. 459. secundum sporocar-
porum, nunc a Clar. Sommerfeltio
detectorum, naturam generis *Dufoureae*
species est.

I N D E X
SPECIERUM, VARIETATUM, SYNONY MORUMQUE,
NONNULLORUM.

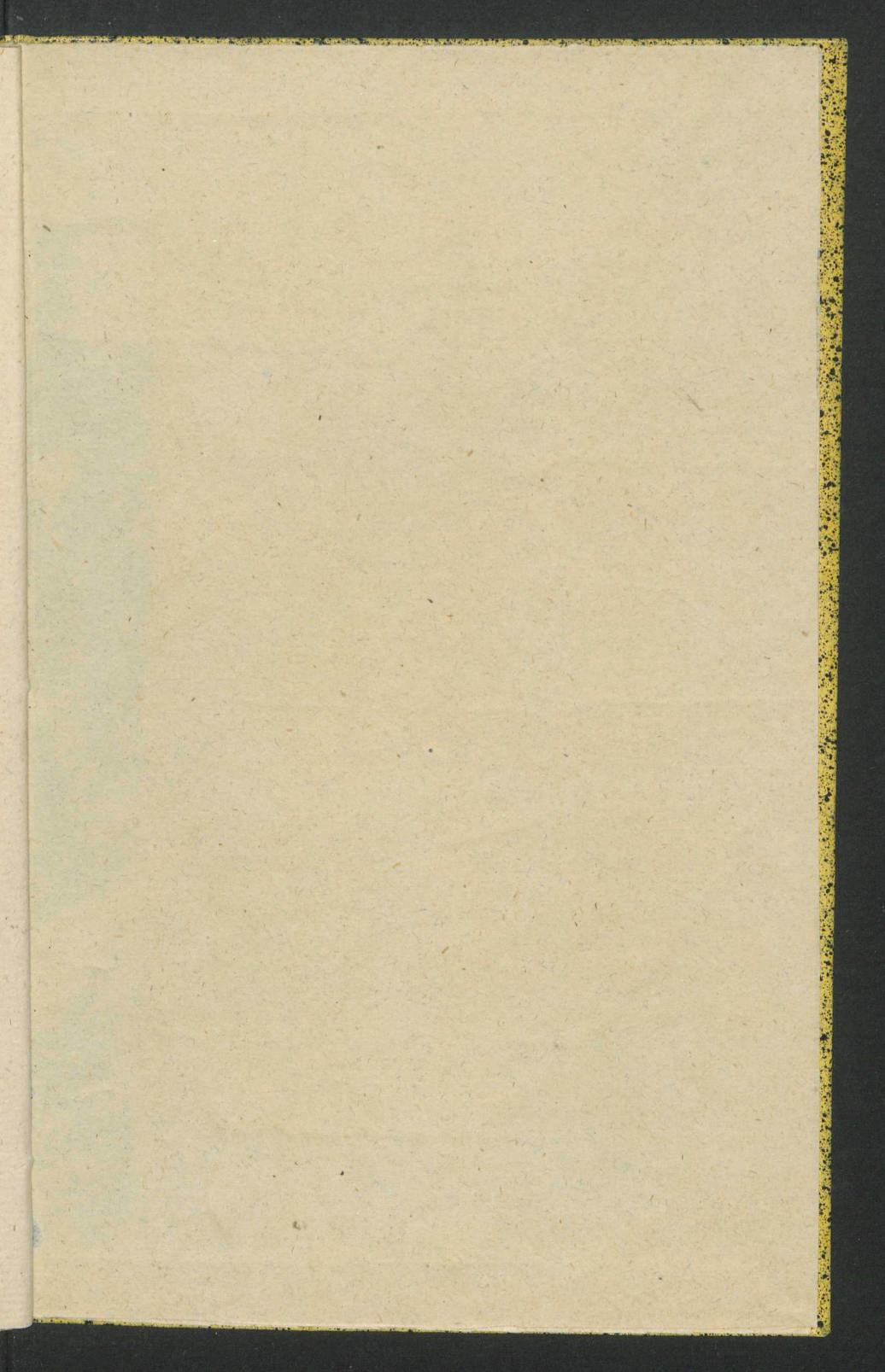
Baeomyces	Pag.	Cenomyce	Pag.
abietinus	18	damaecornis	24
cornutus	60, 85	denticulata	104
euphoreus	56	deformis	105
gerontius	56	ecmocyna	51
quercinus	7	exoncera	40
rubiformis	69	fimbriata	55
Cenomyce		firma	99
acicularis	111, 114	gentilis	25
actinosa	62	gonecha	105
adunca	172	gonorega	41
allotropia	129	holosetrista	62
apolepta	64	leucochlora	34
apoticta	58	lomagona	58
asotea	95	lophyra	51
bacillaris	111	lumbricalis	115
bolacina	125	macra	55
brachiata	126	merista	55
brachytes	104	monstrosa	104
Candelabrum	116	nivea	49
cephalotes	104	obtusata	125
ceratites	182	oxyceras	110
ceratophylla	68	parecha	116
cercophora	59	phyllophora	24
cervicornis	28	pleurota	107
cetrarioides	121	rostrata	58
coccocephala	95	sparassa	129
conista	51	stricta	40
contortuplicata	63	subulata	40
coralloidea	17	sulphurina	96
cornucopioides	90	turbinata	33
corymbosa	40	vestita	98

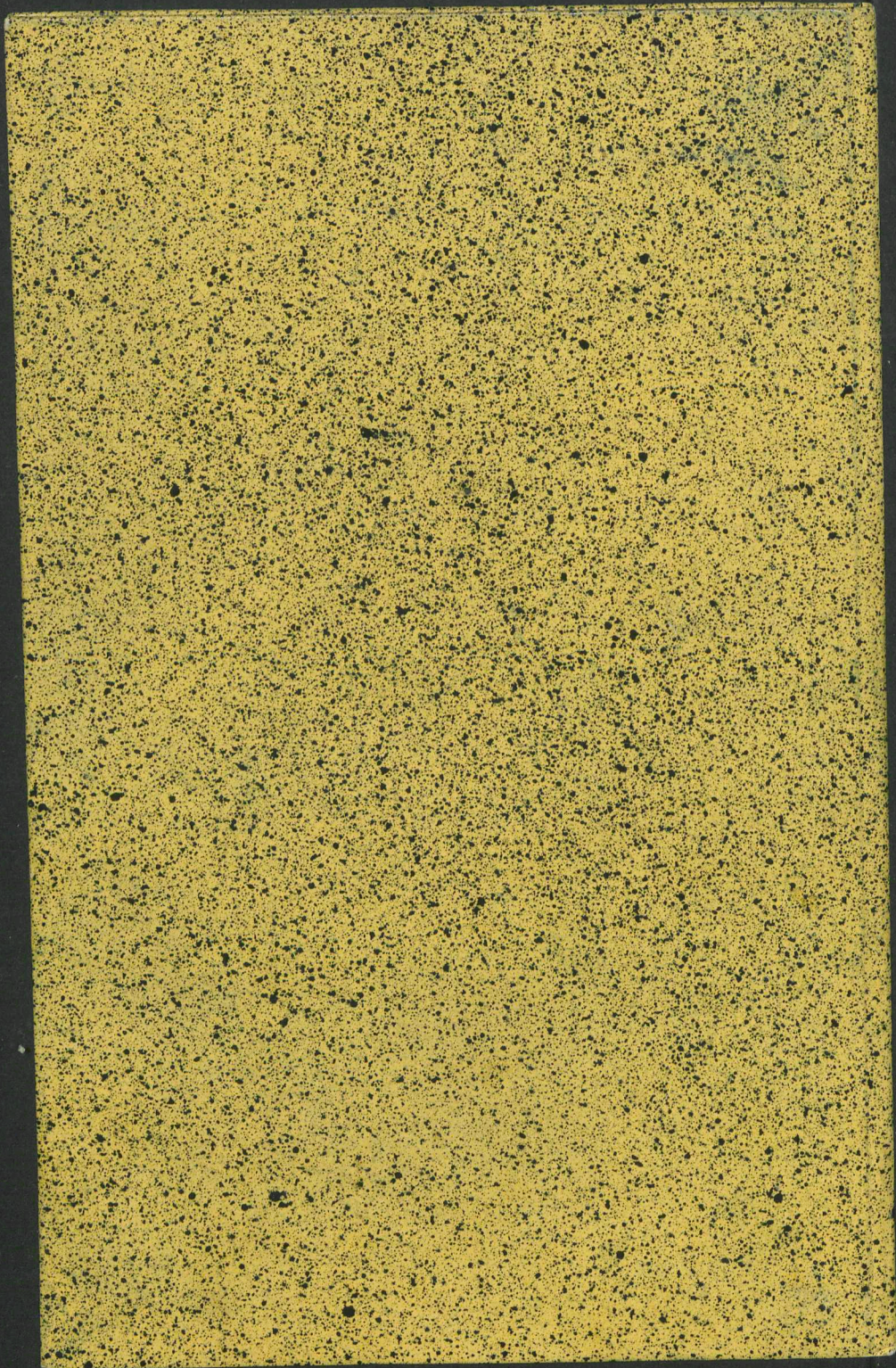
Cladonia	X. Pag.	Cladonia	Pag.
abortiva	65	Cornicularia	180
actinota	78	corniculata	118
aggregata	170	coronata	7
alcicornis	23	Cornucopiae	26
alpestris	165, 163	cornuta	59, 115
amaura	32	corymbiformis	113
amaurocraea	119	costata	66
ampullifera	98	crenulata	105
anomoea	43	crispata	148
anthocephala	57	crispatella	148
Arbuscula	152	cymosa	144
aspera	40	decorticata	10
asperella	132	decumbens	165
bellidiflora	95	deformis	105
biuncialis	174	degenerans	41
blastica	150	delicata	7
botrytes	18	dendroides	60
caespiticia	8	denticulata	55
capitata	20	dichotoma	46
capreolata	73	dicraea	122
cariosa	11	digitata	102
carneo - pallida	67	dilacerata	57
carphophora	56	dilatata	27
cenotea	125	Dilleniana	138
centralis	93	elongata	38
ceranoides	172	endiviaefolia	25
ceratodes	77	epiphylla	8
cerucha	104	erosa	169
chlorophaea	70	erythrocræa	162
chordalis	54	euphorea	43
cladocarpia	63	excelsa	84
cladomorpha	81	expansa	68
clavata	112	extensa	89, 92
clonoides	100	fastigiata	62
coccifera	89	ferulacea	157
coccinea	90	Fibula	63
coniocræa	84	filiformis	100, 110

Cladonia	Pag.
fissa	151
flavicans	164
flavo-viridis	158
floripara	36
Flörkiana	99
foliacea	24
foliosa	17. 159
fruticulosa	74
furcata	141
fusca	8
fuscescens	165
glauca	140
glebosa	178
gracilenta	99
graciliscens	48
gracilis	50
grandaeva	162
grandis	69
grypea	174
haplothea	42
hololepis	83
hyalinella	59
hybrida	33
implexa	146
incrassata	21. 157
innovata	93
ionosmia	65
lactea	134
lappacea	162
lepidophora	75
lepidota	46
leptophylla	19
leucophylla	101
longipes	52
lophura	51
macroceras	38
macilentia	110

Cladonia	Pag.
major	163
medusina	123
multibrachiata	133
myriocraea	124
nana	79
neglecta	49
nemoxyna	65
nivea	158
ochracarpia	95
ochrochlora	59. 75
odontota	78
palmata	92
papillaria	5
paraphyomena	78
parasitica	7
pellucida	82
peltata	20
perfoliata	50
phyllocoma	94
phyllophora	25. 28
phyllostrota	79
phyllostoca	87
pityrea	79
pleolepis	45
pleurota	89. 106
plumosa	15
Pocillum	72
polycarpia	168
polycephala	97
polycerata	63
polychonia	156
polycraea	174
polydactyla	108
polypaea	47
polyphylla	155
polyscypha	71
procerior	157

Cladonia	anno	Pag.	Cladonia	anno	Pag.
prolifera	27.	57, 58	symphyrcarpia	187.	15
pterygota	187.	69	taurica	187.	177
pulvinata	187.	106	tenellula	187.	135
pungens	187.	156	tenuissima	187.	143
pyxidata	187.	51	terebrata	187.	179
racemosa	187.	152	tomentosula	187.	113
racemosella	187.	152	trachyna	187.	44
radiata	187.	61	truncata	187.	77, 145
rangiferina	187.	160	tubaeformis	187.	53
rangiformis	187.	156	tuberculosa	187.	13
recurva	187.	147	turgida	187.	115
regalis	187.	154	uncialis	187.	172
retipora	187.	181	uncinata	187.	126
sanguinea	187.	22	valida	187.	65
scabrosa	187.	47	ventricosa	97.	109, 129
silvatica	187.	147	vermicularis	187.	175
simplex	187.	55	verticillata	187.	26
sorediata	187.	152	viminalis	187.	128
spadicea	187.	146	xantholeuca	187.	168
spiculata	187.	124			
sphagnoides	187.	168	Lichen		
spinosa	187.	153	agariciformis	187.	19
spumosa	187.	166	caespitosus	187.	130
squamosa	187.	129	cornutus	187.	60, 85
squamosissima	187.	152	fimbriatus	187.	67
stellata	187.	171	hybridus	187.	21
stipata	187.	16	phyllophorus	187.	25
straminea	187.	87	pyxidatus	187.	33
strepsilis	187.	14	symphyrcarpus	187.	9
subulata	187.	143	valida	187.	35
subuliformis	187.	175	vestita	187.	98





Cladonia

	Pag.
abortiva	65
actinota	78
aggregata	170
alcicornis	23
alpestris	165, 163
amaura	32
amaurocraea	119
ampullifera	98
anomoea	43
anthocephala	37
Arbuscula	152
aspera	40
asperella	132
bellidiflora	95
biuncialis	174
blastica	150
botrytes	18
caespiticia	8
capitata	20
capreolata	73
cariosa	11
carneo - pallida	67
carpophora	56
cenotea	125
centralis	93
ceranoides	172
ceratodes	77
cerucha	104
chlorophaea	70
chordalis	54
cladocarpia	63
cladomorpha	81
clavata	112
clonoides	100
coccifera	89
coccinea	90
coniocraea	84

Pag.

180
118
7
26
59, 115
115
66
105
148
148
144
10
165
105
41
7
60
55
46
122
102
37
27
138
38
25
8
169
162
43
84
68
89, 92
62
157
63
100, 110

Image Engineering Scan Reference Chart TEX33 Serial No. 033

Patch Reference numbers on UTR

mm 0 10 20 30 40 50 60 70 80 90 100 110 120 130 140 150 160 170 180 190 200

10 09 03 02 01 C7 B7 A7 C8 B8 A8 C9 B9

4.5 5.0 5.6 6.3

UB Rothstock 0515000

the scale towards document