

Mundinus Lucius

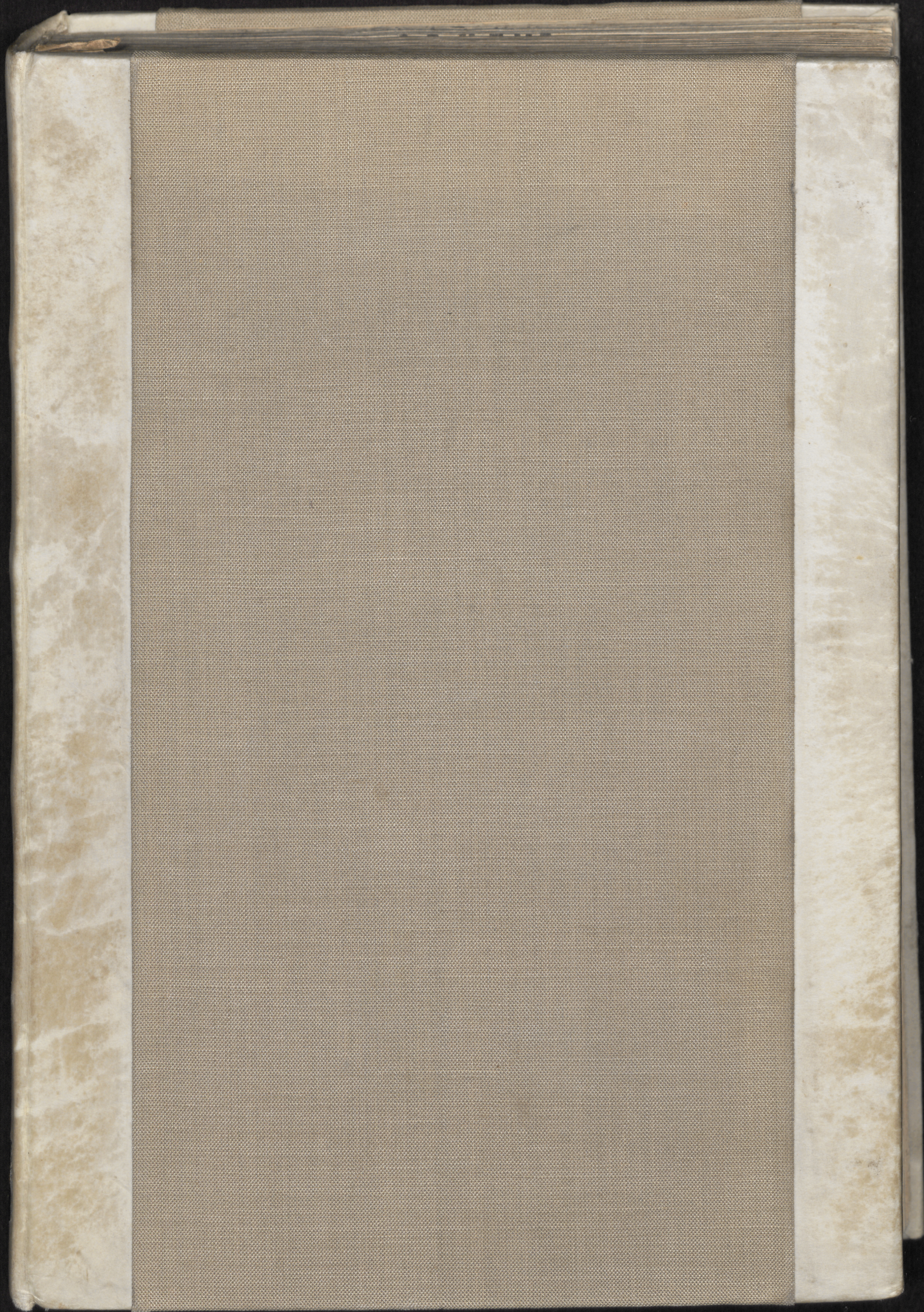
**MVNDINI, PA||duani, de omnibus cor||poris humani mem||bris interiori||bus,  
anato||mia,|| cum figuris faberrimis, nō || solum medicis, sed ||  
philosphan||tib#[us] etiã || omnibus utilissima.||**

Rostock: Marschalk, Nikolaus, 1514

<http://purl.uni-rostock.de/rosdok/ppn1016163908>

Druck Freier  Zugang





Neu gebunden 1958.

Inciunabel //

Insunt: 1. Marescalci Thuria Hist. aquatilium Rostochii 1520.

2. \_\_\_\_\_ Institut. reipublicae militar. ibid. 1515.

3. Mundini Paduani Anatomia ... ibid. 1514.

440

Ex libris bibl. ducalis.

Nb\_57.<sup>a</sup> (1.2.3.)

~~Ink~~

Paläotype

Nb 57a (1. 2. 3.)

1. Marescalci Thaurii historia aqualitium lib. I. II.  
Rostodii 1520.

fol. fassen Titel, Dedicatio, Index, züf. 4 Lätter,  
Lugun E (4 Bl.) H. 2. H. 3.

2. Marescalci Thaurii Institutiones rei publicae militaris  
ac civilis. Rostodii 1515.

fol. fassen Titel, Dedicatio und Index, züf. <sup>6</sup> Lätter,  
Lugun P, Q (8 Bl.), M, N, O, P, Q, R ~~===~~,  
~~z~~ (24 Bl.) = Lug VIII und IX.

3. Mundini Paduani Anatomia. Rostodii 1514.

Titelblatt Infort, ab fasset Lugun A, 2. 3  
(2 Bl.). Lugun B 1. 2. Infort. Lugun  
C ogg fassen (ca 32 Lätter)



Neu gebunden 1958.

Innenmakel //

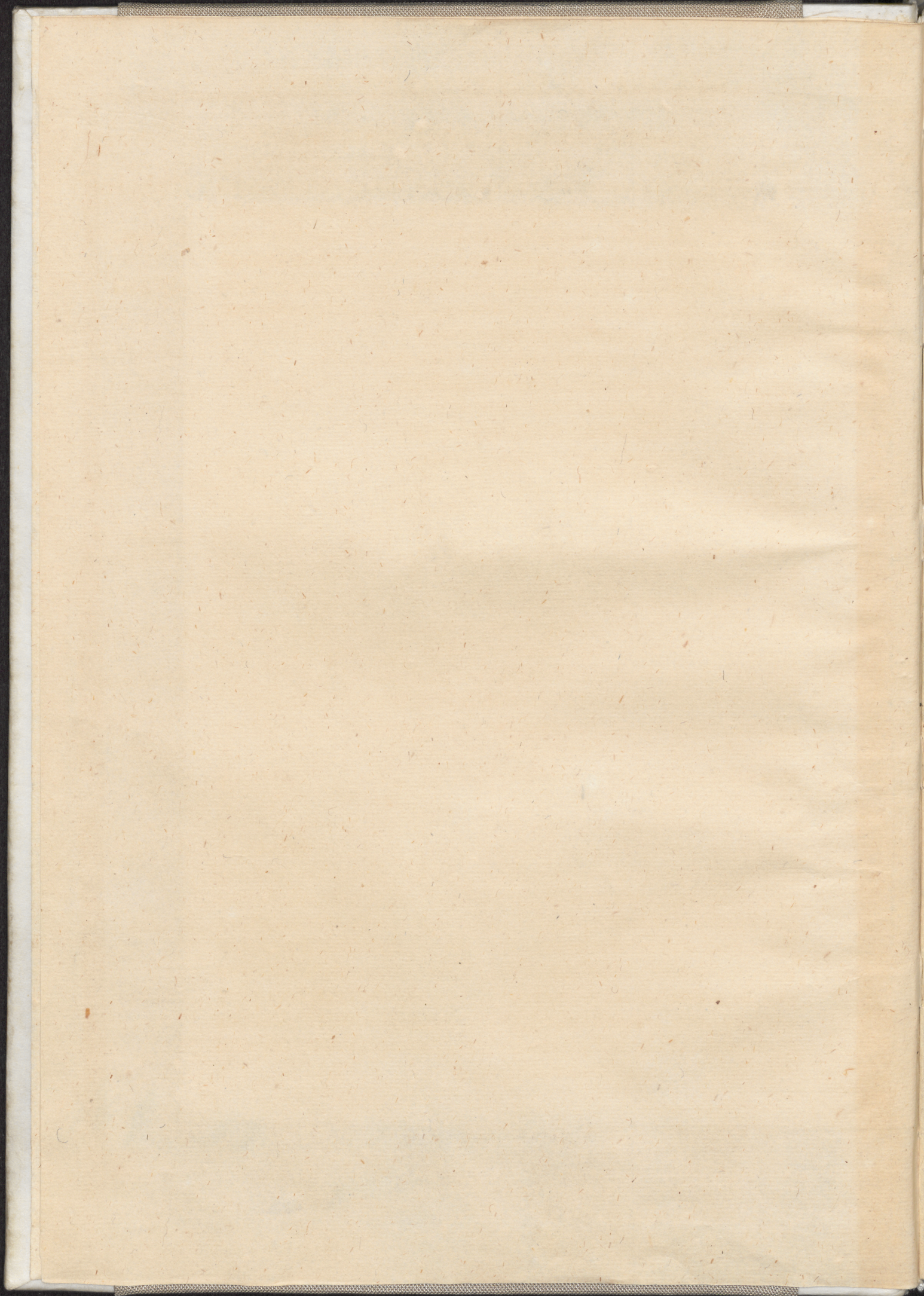
Inn

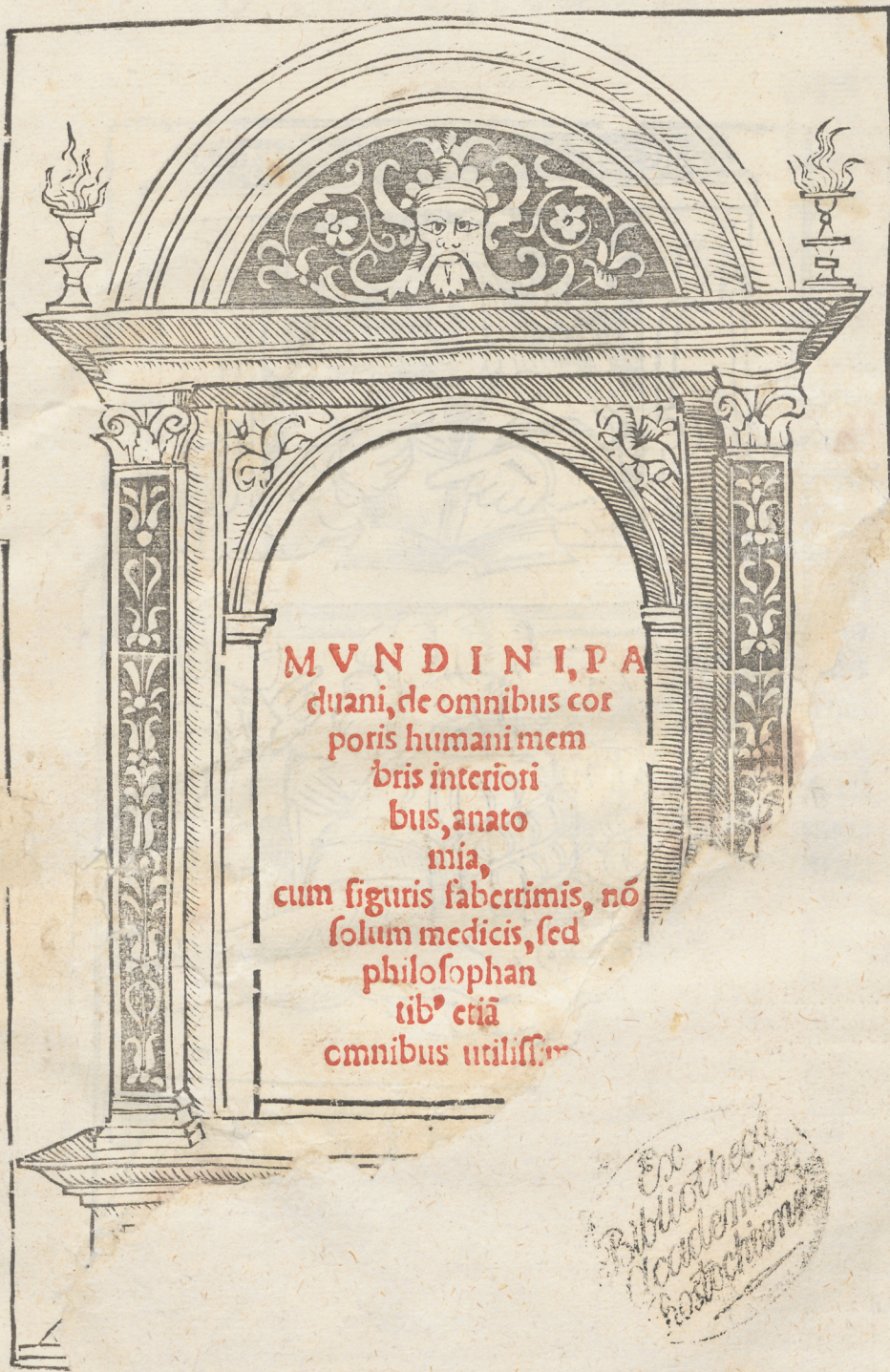
Nb\_5f. (1.2.3.)

~~link~~

Paläotype







**MUNDINI, PA**  
duani, de omnibus cor  
poris humani mem  
bris interiori  
bus, anato  
mia,  
cum figuris sabertimis, nō  
solum medicis, sed  
philosophan  
tib' etiā  
omnibus utilissim

Ex  
Bibliotheca  
Academica  
Rostockensis





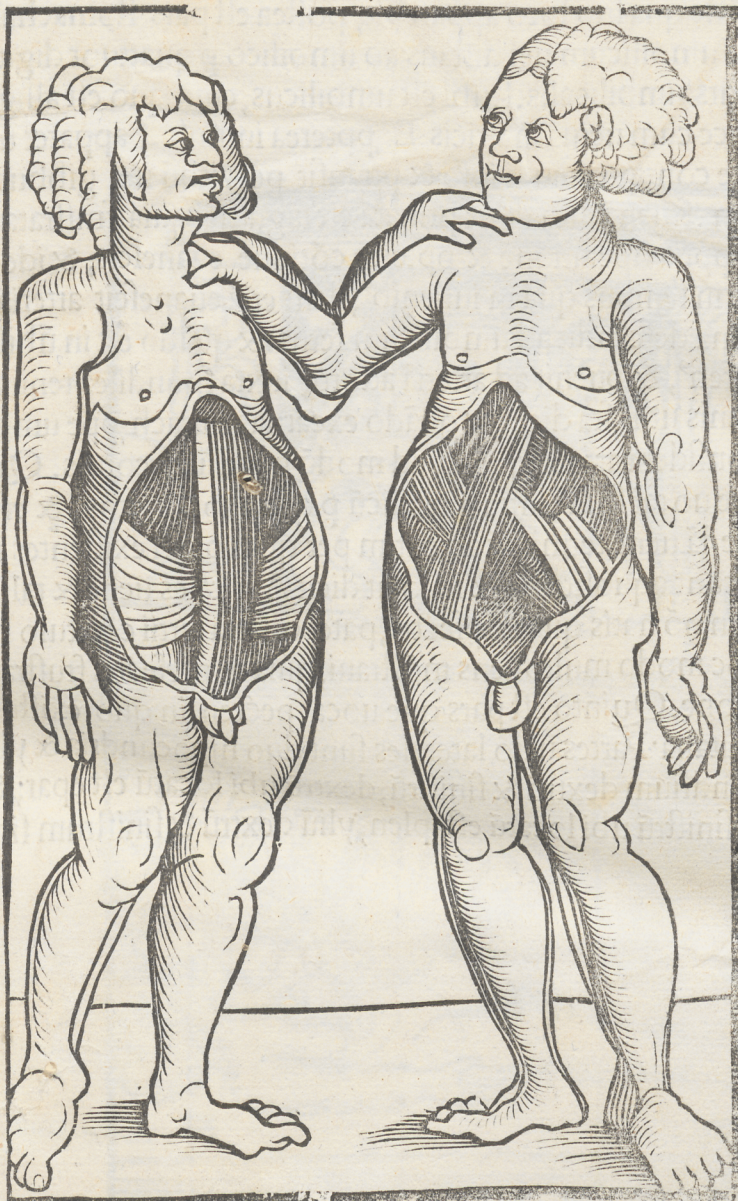
granatū de qua suo loco apparebit, postea est pars stomachalis, quæ  
 est supra umbilicum uel distans ab umbilico p̄ quattuor digitos. Ter-  
 tio est pars umbilicalis. s. ubi est umbilicus, cum quo est alligatio fet⁹  
 in matrice cum uenis matricis. Et p̄pterea intrinse⁹ apparet uena que  
 dam que continuat̄ cum ipso & p̄transit per zirbū uel gibbum epatis  
 in chilim. s. uenā. Ista tamē priuata est sāguine, quia frustrata est post  
 partū a p̄pria operatione & p̄pterea cōtinue euanescit, & ideo minor  
 apparet in senibus quā in iuuenib⁹, sicut etiā euanescit arteria, que cū  
 dicit̄ uena descendit ad umbilicum fetus. & quādo est in ūbilico des-  
 cēdit inferi⁹, & puenit ad arteriā adorti, iuxta spondiles renū & yliorū  
 uel halanis ut infra diceſ, & quādo excarnas mirach p̄pe umbilicum,  
 hanc considera arteriā que est ad modū nerui uel cordis. Quarto est  
 pars que uocat̄ sumē infra umbilicū p̄ quattuor digitos, & est pars in  
 qua que dā uene termināt̄ ad cutim per quas pueri existentes in matri-  
 ce emittunt a quositates. & ideo ut dicit Aui. tales uene & talis p̄rs no-  
 rior est in nō natis quā in p̄fectis, patet quarta tertiū capitulo de causis  
 Ego hoc modo multotiens mōstrauī, quia in p̄fectis frustratur a tali  
 operatione. Quinto est pars que uocat̄ pecten, in quo existunt mem-  
 bra genitalia. Partes uero laterales sunt duo hipocundria & ylia. & est  
 hipocundrium dextrū & sinistrū, dextrū ubi locatū est epar, & hipo-  
 cūdriā sinistrū ubi locatū est splen, yliū dextrū & sinistrum similiter.

Pars stomachalis  
 & umbilicalis.

Suminis pars.

Pecten.  
 Hipocundrium.

A N A T O M I A  
De Anatomia Myrach. C. III.



Mirach componit̃  
ex quinq; ptibus.

His uisis partes magis intrinsecas sic discernas, ipsarū enim quedā cō-  
tinēs, quedā uero cōtente. Cōtinentes cōmuni nomine uocāt̃ mirach  
Mirach autē componit̃ ex quinq; partib⁹ .i. cuti, p̃guedine, p̃aniculo  
caroso, musculis & cordis eorū, & siphac. Cū rasorio igiṛ incide p̃tra

M V N D I N I

hendo a scuto oris stomachi directe usq; ad ossa pectinis, leuiter incedendo cutim, quæ est duplex, quidam est sicut corium. s. quæ est exterius & si deperdit potest restaurari, alia est uera cutis quæ est alba inmediate sequens corium & est spermatica, ideo si deperdat non potest restaurari, Post ea iuxta umbilicum secundum latitudinem incidas, pertrahendo a dextris & sinistris usq; ad dorsum. Postea excoria & habebis primo cutim, post autem apparebit statim pinguedo, maior tamen in porco quam in homine. Postea locatus est pannicul' carnosus, qui non est neruosus ut alii, neque est carnosus, ut musculi, sed est permixtus ex carne & panniculo, post eum sunt corde & musculi. Musculi sunt octo ut dicit Gali. sexto de iuuamentis membrorum. c. penultimum. nam duo sunt longitudinales, quorum fila procedunt secundum longum a clipeo oris stomachi usq; ad ossa pectinis, ideo uocati sunt longitudinales. & isti non habent magnas cordas nisi ligamentales. Post istos sunt duo transversales superiores, unus a dextris alter a sinistris & ambo oriuntur a superioribus iuxta costas, & desinunt in cordas circa ossa pectinis, sic quod dextera corda tendit inferius ad sinistram, & sinistra ad dextram, & oppositum sunt procedentes inferiores ad superiora, quorum ortus est ab ossibus pectinis & anche, & desinunt ad cordas, in locum ubi finiunt costæ dirigunt, ita quod corde eorum cruciantur ad inuicem ad modum istius & figure. Ultimo post istos sunt latitudinales, quorum fila procedunt secundum latum, unus dexter, & alter sinister, & ortus & apparatus eorum est magis iuxta dorsum uersus sursum & superius, & isti cum longitudinalibus ueniunt interfecantes se ad inuicem ad angulos rectos. & hic est numerus, quantitas, positio, substantia, figura colligantia, & continuitas horum musculorum. Iuuamentum eorum est duplex. s. commune & proprium. Commune est duplex. s. principale & secundarium. Principale est, ut constitues substantiam ipsius mirach, membra intrinseca tueantur a nocumētis extrinsecis, & caliditas eorum reuerberet ad intra. Secundarium iuuamentum est, ut adiuent ad expulsionem eorum quæ a pectore expelluntur, ut cum mirach eorum ad expulsionem erit. Sexto. Iuuamentum speciale est. quod musculi loquuntur principaliter. & secundum rationem in intestinis maxime requiritur.

Cutis duplex.

Musculi octo

Longit

Transuersale

Latitudinales musculi.

Iuuamentum musculorum commune.

# A N A T O M I A

musculorū op<sup>o</sup> gra  
cia diafragmatis.

Musculorū latinū  
dinalium opus est  
expellere.

autē operant<sup>r</sup> per contractionē uilloꝝ suoz, quibus cōtractis compr<sup>im</sup>  
mūt mēbra quz cōtinēt. & p consequēs expellūt quod in eis cōtinēt.  
Item hoc faciūt gracia diafragmatis cū quo cōtinuant q̄ descendens  
a pte posteriori deorsū, cā fuit quare intestina & mēbra quz continent<sup>r</sup>  
sūt quasi inter duas man<sup>o</sup>. & ideo qñ isti musculi cōtrahunt cūq; cōpr<sup>im</sup>  
mūt ad diafragma, fit q̄ illa mēbra exprimūt quod in eis ē sicut aliqua  
res cōtenta inter duas man<sup>o</sup>, expellit p cōpressionē manuū ad inuicē.  
quod lati<sup>o</sup> infra declarabit in anatomia diafragmatis. Musculi uero la/  
titudinales sunt facti ad expellendū p̄cipaliter, & quia propter hoc  
maxime imēdiatius approximāt intestinis, & expulsionē faciūt prop̄  
cōpressionē pris a qua debet fieri expulsio a superioribus ad inferiora.  
Hinc ē q̄ isti musculi magis fuerūt positi superius q̄ inferi<sup>o</sup>. Trāuersa/  
les uero facti sunt ad r̄tinendū. Retentio autē fit per uillos trāuersales,  
ut apparet tertio de uirtutib<sup>o</sup> naturalib<sup>o</sup>, q̄ r̄tentionē oportebat facere  
ne supfluitates r̄scenderēt superius ad locum superiorē unde uenit, &  
ne cito descenderēt, sed cōtinerent<sup>r</sup> ut totū iuuamētum exicceret. Ideo  
non fuerunt tm̄ duo trāuersales supiores, sed & inferiores. Sed quia  
magis r̄q̄ n̄ r̄tētio ne gradiāt supi<sup>o</sup> q̄ q̄ descendāt inferi<sup>o</sup>, iō maiores fu  
erunt trāuersales superiores q̄ inferiores. Et etiam ad hoc facit dia/  
fragma, ut postea dicitur.

## De Anatomia Cyphach. C. IIII

**C**ypachis autē & abscisis musculis istis, apparet cyphach  
melius est tm̄ ut in una parte reseruent<sup>r</sup> isti musculi pp̄  
ter illud quod postea oportet uidere. Istud cyphach ē  
panniculus subtilissim<sup>o</sup> & ualde durus, & iste fuit fact<sup>o</sup>  
tus ut prohiberet ne muscili cōprimerent membra na  
turalia cum ea contine.ēt, & ppter hoc fuit neruosus & durus, ut poss  
it dil<sup>atari</sup> q̄ q̄ illa dilatan<sup>t</sup>. Et fuit subtilis ne ea aggrauaret  
nam ex eius fractura accidit passio  
ntumescit enī hoc mirach cū rūpitur  
mēta, q̄ Auicē. ponit libro de  
ut p cōtractionē ei<sup>o</sup> uer<sup>o</sup>  
macho & intestinis & in

M V N D I N I

matrice continet, & hoc facit simul cum diafragmate cum quo continuat, ut postea patebit. Aliud iuuamētū est ut alliget intestina dorso, & ut ab ipso uniuersaliter orient pā uiculi omnium membrorum aliorum in eo contineantur. Alia utilitas secundū Gal. v. de iuuamētis membrorum est, quod prohibet intestina a ruptura quā inflant a uenositate, & ex his apparet quare sit sub tātā ipsius mirach & cōplexio eius, apparet quare sit eius positio, q̄ritas partium, & numerus. Apparet etiā quare sint iuuamēta ipsius. Refert ergo uidere de passionibus eius, potest autē uenter pati omne genus egritudinis. scilicet malā cōplexionē, malā cōpositionē & solutionē cōtinuitatis. De cura male cōplexionis nihil dicā, quia non habet propriū in sua curatione, quod ex anatomia dependeat. Mala autē cōpositio quare est tumor preter naturā in ipso est duplex, quedā est apostema, & quedam non. Prima non habet aliquod propriū, nisi quod in eruptione eius si rūpat ad intra & extra, hec est peior quā si rūpat ad unū latus tūm, uel quā si ad intus tūm, uel ad extra tūm & causa patet, quia natura nō habet supra quod se fundet in cōciliādo uulnus. Mala autē complexio quare non est apostema est inflatio ipsius uentris, quare accidit in hidropisi ascite uel timpanite, nā in ascite aquositas continet in concauitate uentris inter intestina & cyphach, sicut in timpanite uenositas continet, & facit intumescere mirach. In curatione autē eius debes sic pcedere cum his quod ponūt autores. modus autē qui maxime dependet ex anatomia est extractio aquositate per incisionē. Modus autē est ut partem cyphach quam modo incidisti, reducas super intestina, ita quod stet sicut in uiuo, & postea hidropico situato supino debes cutem trahere superius, & postea rasorium habere, & perforare usque ad cyphach, ita quod incidat etiā cyphach. & tunc statim debes habere cannulā & ponere in foramine, & extrahere de aquositate quantum sustinet paciens, semper tamen sis memor quod melius est infra subsistere quā exquisitissime euacuare, & specialiter in hidropisi propter debilitatē uirtutis, postea dimitte cutem quia redibit ad locum suū & reoperiet uulnū, & ex aqua amplius non extrahere poteris. Istud autē facere oportet lateri/ bus, uō in medio, quia uulnū factū in medio incidat propter ter cyphach esse grossius & solidius.

Egritudines.

Modus extrahendi aquositatem.

Locus incisionis.

B ii

# A N A T O M I A

**Cura solutionis  
uentris.**

**Cōsolidatio zyrbi**

**Intestinoꝝ intro/  
missio.**

**Modus iuendi in/  
testina.**

**Formice.**

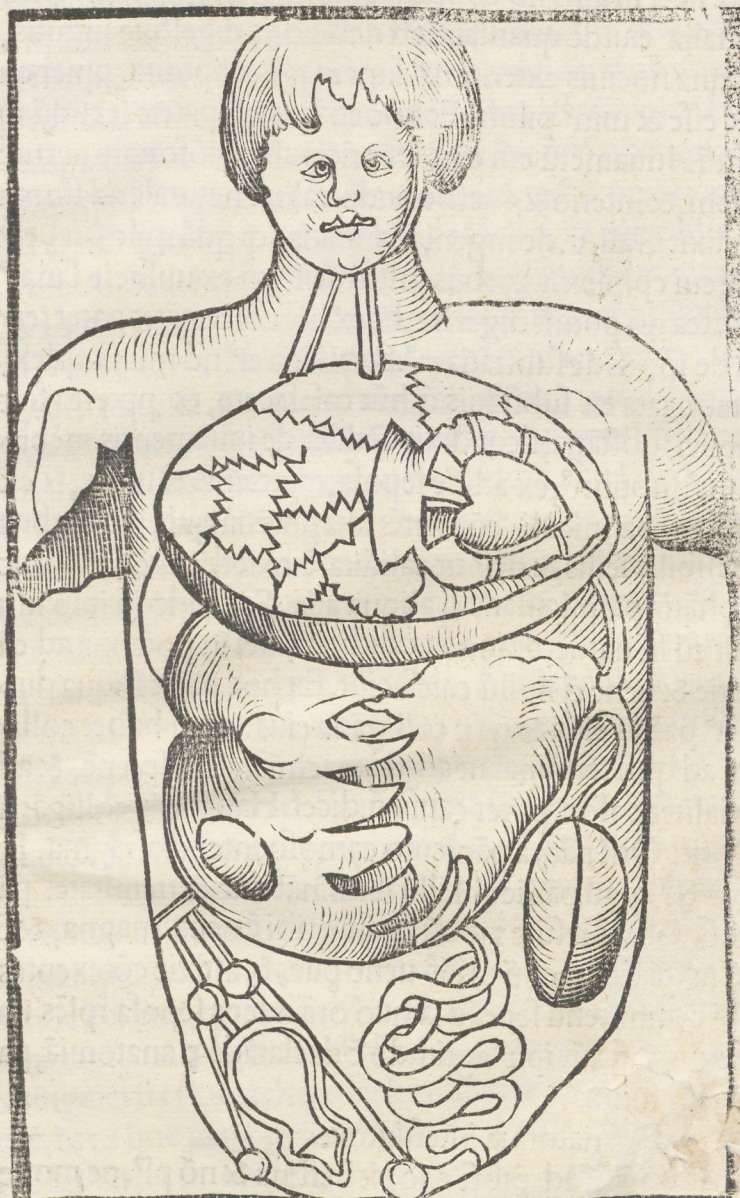
**Modus iuendi cy/  
phach.**

chordas uuln<sup>o</sup> est paratū ducere spasmū. Tertio q; aqua meli<sup>o</sup> egredit<sup>r</sup>,  
q; grauis est tendere deorsū. Si uero uenter patiat<sup>r</sup> solutionē cōtinua/  
tis, tūc illa solutio ē penetrās in pfūdū, aut nō. Si aut non, tūc est cura  
difficilis. si sic, tūc p uuln<sup>o</sup> aut egrediet<sup>r</sup> aliqd de cōtētis aut nō, Si sic,  
aut illud quod egrediet<sup>r</sup> ē zyrb<sup>o</sup> aut aliqd interiorū. Si zyrb<sup>o</sup>, tūc debet  
sui cū syrigo, uel ligari iuxta cutim q̄tū possibile ē, & postea abscidi, q;  
totū de ip̄o q̄tū cōtingit acē corrūpit, & si intromittat, corrumpit & pu  
trefacit alias ptes, & ideo debet abscidi, & post illud debet itromitti, &  
filū dimitti extra, & dimittere labiū aptū, q; natura cōsolidabit zyrbū,  
& expellit illud quod ē cū filo alligatū, & hoc facto debes cōsolidare  
uuln<sup>o</sup>. Si uero illud quod egressū ē, est intestinū, tūc aut ē intestinū uul/  
neratū, aut nō. si nō ē uulneratū, & neq; substātia alia ē ei inuoluta, q̄ citi  
us pōt debet itromitti. Si uero aliq̄ subā ut puluis ē ānexa, uel etia iag/  
uis, debet lauari cū aqua calida & itromitti. Si uero ppter morā uētosi  
tas sit iclusa ī eo, & ex hoc itumescat, & nō possit itromitti, tūc catapla  
ma r̄solutiuū uel spōgia madefacta ī decoctiōe r̄solutiua desup pōi de  
bet, detumescet & sic itromittat. Si at nō possit detumesceri, neq; intro/  
mitti, tūc dilate<sup>r</sup> uuln<sup>o</sup> mirach donec intestinū intromittat. Cū aut inte  
stinū fuerit incisū, tūc si ipm fuerit ex grossis intestinīs dñt labia eius sui  
cū syrigo sicut labia alioꝝ mēbroꝝ. Si uero sit ex intestinīs gracilibus,  
tūc nō sustinet futurā, nisi sit pfūda ualde, & talis īpediet opatōem ei<sup>o</sup>  
Et ppter hoc meli<sup>o</sup> ē ut dimittat & tencāt cōiūcta labia uulneris cū ca  
pitib<sup>o</sup> formicāꝝ magnāꝝ. dñt em labia ītestini cōiūgi. Et dēs hī efor  
micas magnas, & fa re re q; mordeāt labia cōiūcta uulneris & abscinde  
re caput statī, & sic facere donec labia siut iūcta, & tūc intromitte ītesti  
nū ut pri<sup>o</sup>. hoc facto ad curādū uētris solutōem redi. Et istud uuln<sup>o</sup> cu  
rari debet cū r̄ditōe labioꝝ in unū. & r̄ducta cōtinēt in unū, futura fac  
ta cū syrigo hoc mō. Nā in priā futura r̄cipe totū mirach ex una pte, ex  
opposita uero pte debet dimitti cyphach, & r̄liq̄ de mirach ī pte ī qua  
dimissū t̄ cyphach dēt dimitti, & ex alia pte cyphach dēt dimitti, & sic  
cōnr ad cyphach dēt dimitti, & ex alia pte cyphach dēt dimitti, & sic  
is, ut fia cyphach dēt dimitti, & ex alia pte cyphach dēt dimitti, & sic  
si p seip̄ cyphach dēt dimitti, & ex alia pte cyphach dēt dimitti, & sic

tinēs sufficiat.

M V N D I N I

Sequitur anatomia membrorum contentorum. Et primo  
de anatomia zyrbi.



**R**

Estat uidere  
de anatomia  
cōtentorū, hec  
membra sunt  
numero .x. Pri  
mum quod oc  
currit est zyrb  
Secundum in  
testina. Tertiū  
stomach<sup>o</sup>. Qu  
artū splen. Qu  
intū epar. Sex  
tum mesenterū  
Septimū renes  
Octauū uelica

Nonū testiculi & uasa spermatica, & matrix mulieris. Decimū ē uirga cū



## A N A T O M I A

Locus zyrbi.

collo & uesica. De zyrbo aut̄ primo quod oportet uidere est loc<sup>o</sup> eius. locus em̄ eius in homine est, quia cooperit stomachū ab interiori pte & oīa intestina. & licet in aliis nō cooperiat oīa intestina, hoc fuit q; hō inter cetera animalia eiusdē quātītatis est debilioris digestiue uirtutis, & etiā quia intestina nociuis exteriorib<sup>9</sup> sunt magis disposita, ppter cū tē eius subtiliorē esse & min<sup>9</sup> pilosā. Et hoc etiā potest patere secūdū q̄ sit eius iuuamentū. Iuuamētū em̄ eius est p̄cipaliter cōfortare uirtutē digestiua stomachi, & interiorū, reuerberando calorē naturalē ad stomachū. Et p̄pterea dixit Gali. v. de ingenio sanitatis, q̄ qdā miles in bello fuit uulnerat<sup>9</sup>, cui epilex. i. zyrbus fuit abscis<sup>9</sup>, tñ ex uulnere sanat<sup>9</sup> est, ex quo tñ postea nō potuit digerere. Et ex his cōsequēter patet tertiu<sup>9</sup> inquirimētū de ip̄o. s. de substātia ei<sup>9</sup>. Substātia ei<sup>9</sup> nō fuit simplex,

Iuuamenta.

sed cōposita & fabricata ex substātiis q̄ hñt calefacere, & p̄pterea fuit cōpositus ex triplici substātia, sicut dixit Gal. x. de iuuamentis mēbro rū. s. ex panniculis subtilib<sup>9</sup>, ex adipe seposa, ex arteriis & uenis, & ex panniculis. Primo ut panniculi, cōtinerēt alia, & etiā quia iste zyrbus debebat esse extēnsibilis leuis & dēf<sup>9</sup> ut caliditatē reuerberaret. Ad hoc aut̄ magis p̄t substātia pannicularis q̄ aliqua alia. Secundo in ip̄o fuit adeps q; calefacit cū sit ualde p̄pinqua caliditati, uel in potentia ad calidū. Tertio arterie & uene q̄ nullū calefaciūt. Ex hoc patēt s̄liqua duo

Substantia eius.

.s. quis sit numer<sup>9</sup> partiū eius & q̄ sit colligātia eius. nam habet colligātiā ad mēbra ad quæ terminat̄ ut ad stomachū uel ad splenē, & ad intestina, & specialiter colon p̄pter causā q̄ dicet̄. Habet etiā colligātiā ad mēbra a qb<sup>9</sup> orit̄. Orit̄ nāq; a pāniculo carnosō inter diafragma. Et cā quare inde orit̄ est, q; ad pāniculū illū terminat̄ due extremitates pāniculi cyphach, q̄ debēt iuestire zyrbū, & sic q; ibi ē uena magna, & ē etiā arteria a qb<sup>9</sup> iuxta stomachū oriūt̄ uene puc, & arterie cōtextentes zyrbū. Tertio ibi ē misinteriū seposū, a quo orit̄ adeps seposa s̄plēs uacuitates illi<sup>9</sup> cōtexture. q̄ aut̄ ipsi<sup>9</sup> cōgritudo ē declarāda p̄ anatomia, patet ex his q̄ dicet̄ s̄t̄ supra.

Numerus partium

Ortus zythi.

De anatomia intestinorū.

**L** euato uentre q̄tū ad p̄tē q̄ coopit̄ intestina & nō pl<sup>9</sup>, ne moueas alia mēbra a suo loco, statū tibi apparēt̄ intestina. Circa q̄ p̄tio

## M V N D I N I

notabis positōem & numerū. ferūt em̄ plura inuoluta & suoluta, & nō fuerūt unum intestinū rectū ppter duo. Primum q̄ dato in quibusdā brutis tū sit unum intestinū rectū uel recte pcedens. In homine autē & in aliis animalib⁹ pfectis fuerūt reuoluta, ut diu cibus contineretur in stomacho & in intestinis q̄ si non contineret oporteret q̄ animal eēt in cōtinua assūptione cibi, & in cōtinua assellatione. Et continuatio illa impediret occupationē in aliis pfectionib⁹ opationib⁹. Secūda causa fuit, quia si intestinū fuisset totū unū rectū, non quelibet pars cibi fuisset contacta a superficie intestini, & ideo non exiccasset totū intestinū, totā humiditatē contentā in cibo. Vt igit̄ nihil r̄maneat de cibo intactum ab intestinis, & ut tota humiditas exiccaret̄ ordinauit natura ip̄a eē inuoluta. ex hoc statim apparet q̄ sūt plura numero, q̄ sex, tria subtilia, & tria grossa. Incipiam⁹ ergo ab ultimo quod uocat̄ rectū uel longā, cui⁹ extremitas est orificiū quod uocat̄ anus. Sed ut anatomia alioquin non destruat, ligare oportet intestinū istud circa mediū eius in duabus partibus, & in medio ligature incidere, & inferiōrē partē dimittere & cū superiori ascende excarnando. Et nota circa istud intestinum multitudinem uenarū miseraicarum quæ ueniunt ad sugendū si aliquid est de humiditate in chilo uel de supfluitate remansit, & istud intestinū iuxta illa finit ubi incipit intestinū colon. Et dicit̄ colon, quia plura colla habet uel cauernositates uel cellulas uel cameras, in quibus stercois figuram accipit, & in ipso retinet propter has cellulas. Circa quod intestinum debes considerare locum, quia multum circa sinistram renem inuoluit̄, hec est causa quare eius dolor ex parte loci non distinguit̄ a dolore renali. Postea uero ascēdens & cooperiens splenem, incipit circa exteriora declinare uel⁹ p̄ter dextrā & cooperit stomachū. Et ppter cooperiturā quā facit supra stomachū accidit, q̄ quā supfluitates descēdunt ex hoc intestino, q̄ stomach⁹ ei cōpatit̄, & dolor & rugit⁹ tūc t̄p̄is apparet circa stomachū, & tūc statim hō appetit assellare, & assellat. quod nō cōtingeret si i stomacho essēt humiditates q̄ facerēt h̄c rugitū & dolorē, & ex hoc patet q̄ accidit his q̄ purgāt sicopis quā appetūt assellare. Vel humores in intestino hoc cōtinent̄ q̄ debēt euacuari, quia tūc illi humores in intestino illo existētes alterāt stomachū, & os ei⁹. & ex alterati

Positio & numer⁹  
intestinarum.

Quare sint plura  
intestina.

De anatomia intes-  
tini recti.

Miseraicæ.

De anatomia Col-  
lon.

Compassio stoma-  
chi

# A N A T O M I A

I Dubium cur colō sit superi⁹, cum sit unū de inferiorib⁹.

Solutio obiectōis

Signa distinctiua inter colicum & renalem dolorem.

Colica incipit in parte sinistra.

one oris stomachi sequit̄ sincopis. Sed dubitat aliq̄s rationabiliter de loco hui⁹ intestini, cū sit de grossis, deberet eē inferi⁹, & nō supra alia, cuius oppositū apparet. Dicendū q̄ istud intestinū fuit locatū superi⁹ iuxta stomachū pptet tria. Primū q̄ istud ignobili⁹ ē oibus gracilib⁹, & ideo sub mirach inter oīa gracilia debuit esse positū exterius. Secundū q̄ istud intestinū cōtinet feces, & aliq̄n indurāt, & de se privata sūt oīa humiditate & caliditate naturali, ut a mēbris uicinis adiuuaretur, ordinauit natura ut imediate locaret̄ supra stomachū, ut cooperiretur a zyrbo, a quo & stomach⁹ cooperiret̄, q̄ & zyrb⁹ ipsū humectat & calefacit, & p̄pterea apparet q̄ non ē aliud intentū cū quo alligat⁹ sit zyrbus sicut cū colon. Tertia cā hui⁹ locationis ē, quia istud intestinū proprie ē factū ad cōtinendū & expellendū feces, sed magis ad expellendū, & ideo inter alia intestina, ad ipsū pprie debuit puenire colera, q̄ habet expulsiua stimulare, mō p hoc q̄ sic locatū ē colera ad ipsū substantiā puenit, preter illā quæ ad cōcauitatē intestinorū puenit. Nā supra ipsū in parte dextra existit pēnula epatis, in qua existit chistis fellis cū quo alligat̄, & hoc apparet ad sensū. Et p̄pterea tale intestinū in tali loco apparet citrinū, & amarū in gustu & nigū. Et nota circa hoc mirabile operationē nature. Ad illud quod obiicit̄, soluitur q̄ intestina nō iudicant̄ superiora ratione loci, sed ratione colligātie quā habet cū stomacho uel fūdo stomachi, mō intestina gracilia ratōe colligātie ad fūdū stomachi sūt superiora aliis, & ex loco isti⁹ superioris intestini apparet cā quare in dolore colico auget̄ dolor tpe assūptionis cibi, q̄ tunc istud intestinū cōprimit̄ a cibo, sed tpe famis nō. sed intendit̄ dolor renalis. & hoc ē unū ex signis distinctiuis inter unū dolorem & aliū. Et ex loco & colligātia dicti intestini apparet nobis duo, unū utile in cognitione, aliud in operatione & cognitione, quia q̄n fit colica passio, incipit in parte sinistra, & in illa magis molestat tūc, quia intestinū illud frigidius ē illi, cū non tangit̄ a chisti fellis. Secūdo quia in maiori q̄titate ē locatū circa renem sinist̄, & ē stricti⁹, tñ illa colica que fit in pte sinistra, nō tā dū molestat, tū quia fit a causis faciliorib⁹, tū quia ē cā ei⁹ in loco uiciniore ad expulsionē. Et nota hoc quia p̄ experiētia uidi multotiēs. Quātū ad opus uero cōfert. Primo q̄ in colica ea quæ ad





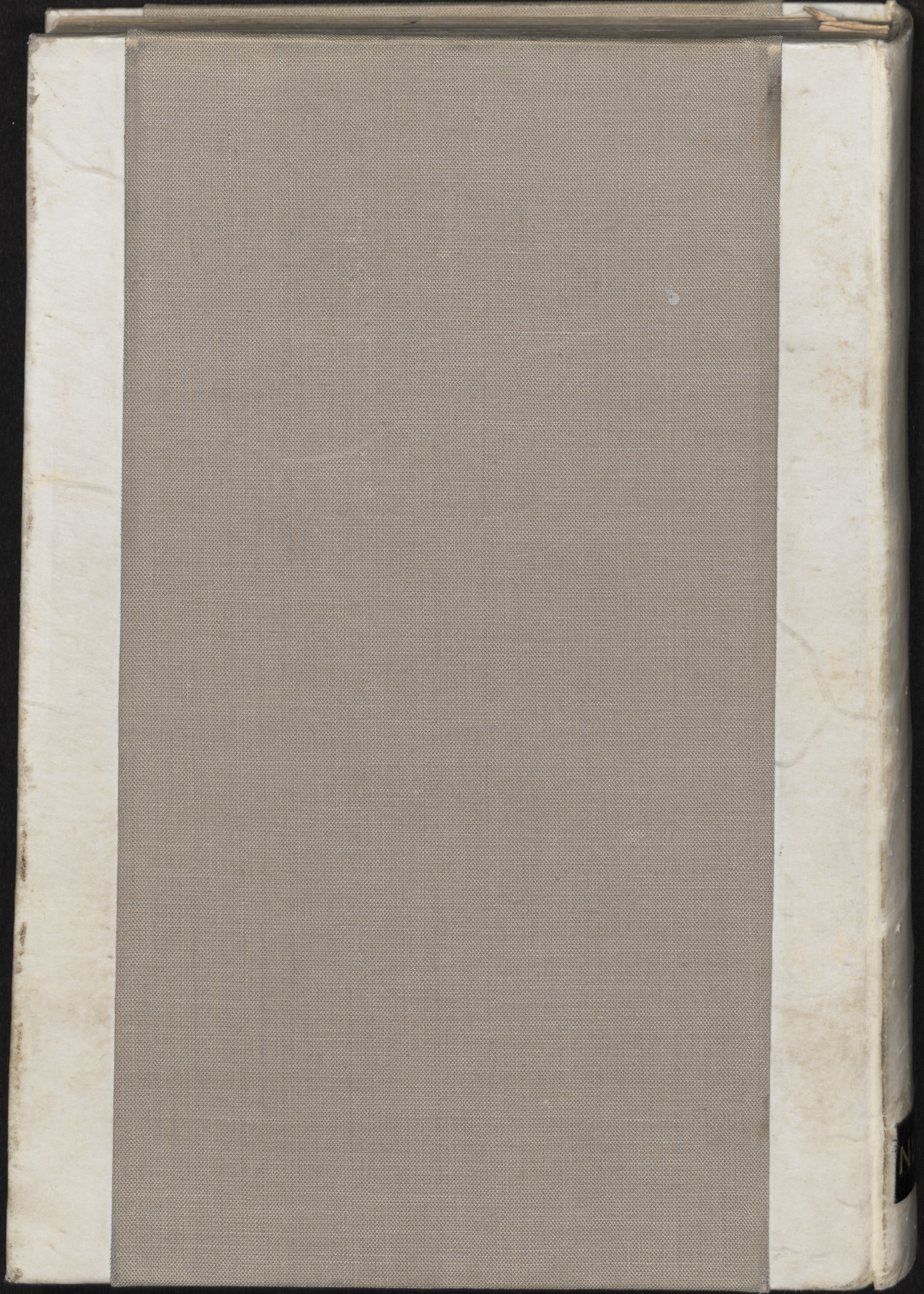












Dubium cur colō sit superi⁹, cum sit unū de inferiorib⁹.

Solutio obiectōis

Signa distinctiua inter colicum & renalem dolorem.

Colica incipit in parte sinistra.

one oris stomachi sequit̃ si loco hui⁹ intestini, cū sit d cuius oppositū apparet. D iuxta stomachū pptet tria. & ideo sub mirach inter oī dū q̃ istud intestinū cōtine omī humiditate & calidita ordinauit natura ut imedia a zyrbo, a quo & stomach⁹ lesfacit, & p̃pterea apparet bus sicut cū colon. Tertia p̃rie ē factū ad cōtinendū d dū, & ideo inter alia intestinū habet expulsua stimulare, stantiā puenit, preter illā qu ipsū in parte dextra existit quo alligat̃, & hoc apparet co apparet citrinū, & amarū lē operationē nature. Ad il dicant̃ superiora ratione lo macho uel fūdo stomachi, dū stomachi sūt superiora a ret cā quare in dolore colic istud intestinū cōprimit̃ a canalis. & hoc ē unū ex signi ex loco & colligātia dicti it nitione, aliud in operatione cipit in parte sinistra, & in il frigidius ē illi, cū non tan tate ē locatū circa renem sit sinistra, nō tā dū molestat, ei⁹ in loco uiciniori ad exp multotiēs. Quātū ad opus

dubitat aliq̃s rationabiliter de beret eē inferi⁹, & nō supra alia, ud intestinū fuit locatū superi⁹ ud ignobili⁹ ē oībus gracilib⁹, buit esse positū exterius. Secun iqñ indurāt, & de se priuata sūt it a mēbris uicinis adiuuaretur, pra stomachū, ut cooperiretur q; & zyrb⁹ ipsū humectat & ca d intentū cū quo alligat⁹ sit zyr tionis ē, quia istud itestinu pro ū feces, sed magis ad expellen/ p̃prie debuit puenire colera, q̃ p sic locatū ē colera ad ipsi⁹ sub itatē itestinoꝝ puenit. Nā supra is, in qua existit chistis fellis cū p̃pterea tale intestinū in tali lo nigꝝ. Et nota circa hoc mirabi bicif, soluitur q̃ intestina nō iu ne colligātie quā habet cū sto/ na gracilia ratōe colligātie ad fū co isti⁹ superioris itestini appa/ lor tpe assūptionis cibi, q; tunc famis nō. sed intendit̃ dolor re s inter unū dolorem & aliū. Et ēt nobis duo, unū utile in cog/ one, quia qñ fit colica passio, in olestat tūc, quia intestinū illud ellis. Secūdo quia in maiori q̃ti icti⁹, tñ illa colica que fit in pre causis faciliōrib⁹, tū quia ē cā nota hoc quia p̃ experiētiā uidi . Primo q; in colica ea quæ ad/

