
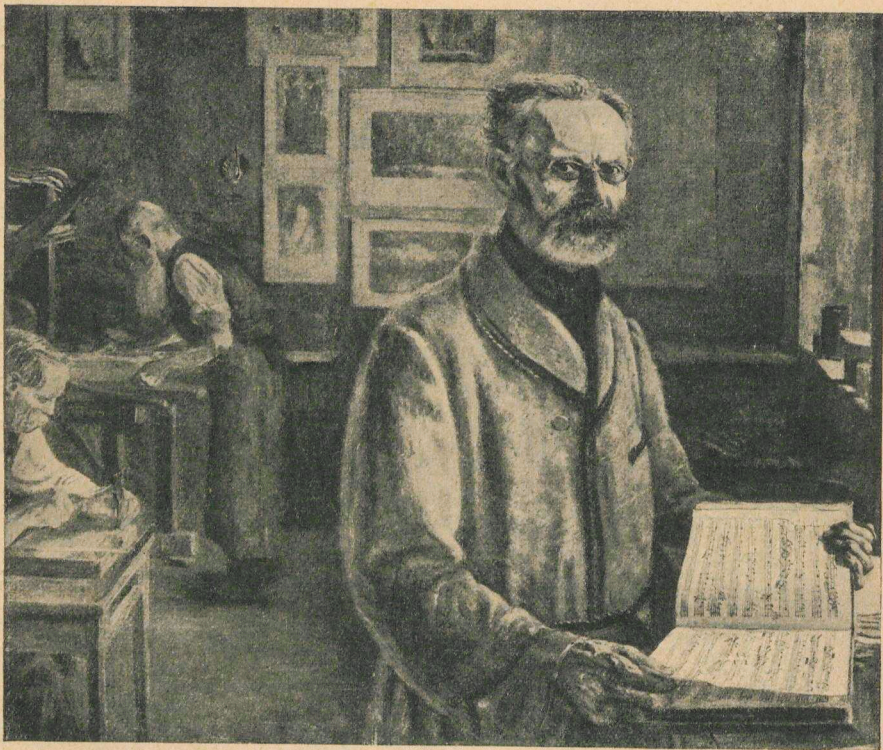


**Das Bildnis in Mecklenburg von etwa 1850 bis zur Gegenwart : Gemälde,
Zeichnungen, Graphik, Plastik : 21. Januar - 18. Februar 1934 im Städtischen
Kunst- und Altertummuseum**

Rostock: Druck von Carl Hinstorffs Hofbuchdruckerei, 1934

<http://purl.uni-rostock.de/rosdok/ppn1047769719>

Druck Freier  Zugang  OCR-Volltext



KUNSTVEREIN ZU ROSTOCK

Das Bildnis in Mecklenburg

von etwa 1850 bis zur Gegenwart

Gemälde + Zeichnungen + Graphik + Plastik

21. JANUAR — 18. FEBRUAR 1934

Im Städtischen Kunst- und Altertumsmuseum

UK-10665(10)²⁰ 11985(1)¹⁰

Der Kunstverein zu Rostock

dankt allen Museen, Sammlungen, Behörden und Privaten, die durch Hergabe von Gemälden, Zeichnungen oder Plastiken diese Ausstellung ermöglicht haben.

Bei den Bildern handelt es sich, soweit über die Technik nichts vermerkt ist, um Ölgemälde.

Nach der zweiten Ausstellungswoche findet ein teilweiser Austausch von Gemälden, Zeichnungen oder Graphiken statt. Der Katalog, der als Erinnerung an die Ausstellung gedacht ist, enthält in alphabetischer Reihenfolge die Künstler des 19. Jahrhunderts mit den eingelieferten Werken.

Illustrierte Aufsätze über einzelne Künstler, insbesondere auch über solche des 19. Jahrhunderts, findet der Leser etwa in den Meckl.-Strelitzer Heimatblättern, Meckl. Monatsheften, Jahrbüchern des Vereins für meckl. Geschichte und Altertumskunde oder im Schweriner Museumsalmanach.



1935. 5. 3848

Bild der Umschlagseite:

Kalkreuth, Leopold Graf von: Der Musikgelehrte Dr. Friedrich Chrysander aus Lüththen (1826—1901), gemalt gegen 1900. Kunsthalle zu Hamburg

Die Druckstöcke zu den Bildbeigaben ließ dankenswerter Weise Carl Zinstorffs Verlag, Rostock, aus seiner Heimatzeitschrift „Meckl. Monatshefte“, 1925 ff.

Das Bildnis in Mecklenburg

von etwa 1850 bis zur Gegenwart

Gemälde + Zeichnungen + Graphik + Plastik

Mecklenburgische Menschen — Mecklenburgische Künstler Bildnisse in mecklenburgischem Kunstbesitz

Im Mittelpunkt dieser historisch-thematischen Ausstellung steht der Mensch. Mit den aus dem ganzen mecklenburgischen Lande und aus auswärtigem Kunstbesitz zusammengetragenen Werken wendet sich der Kunstverein zu Rostock an weiteste Kreise und an alle Berufsstände Mecklenburgs. Es gilt hierbei, den Bildnisgedanken auch über unsere Notzeit hinweg zu erhalten oder ihn, wo er verschüttet ist, wieder zu wecken. Darin mögen uns kulturbewusste frühere Zeiten Vorbild sein. In der Mitte des vorigen Jahrhunderts, als die künstlerischen Quellen hierzulande spärlich flossen, gab nicht zuletzt das Bildnis den mecklenburgischen Künstlern Brot und Ansporn zur Arbeit und Leistung. Das Bildnis als eine höhere Art angewandter Kunst soll auch heute und in Zukunft seine Bedeutung behalten. Neben Gemälde und Bildnisplastik gilt es vornehmlich wieder den Sinn für die Bildniszeichnung, Graphik oder Bildnisplakette zurückzugewinnen; in bescheidenen Fällen erfüllen gerade diese kleineren Schwestern der offiziellen Kunst ihren Zweck.

In Zeiten, in denen die Allgemeinheit an der Kunst nicht mehr — oder noch nicht — den rechten Anteil hat, vermögen solche thematischen Ausstellungen immerhin ein weitgehendes Interesse zu finden. Ein Vorteil ist die Einheit des Objekts, das, ohne das ganze auseinanderfallen zu lassen, seine Strahlen nach verschiedenen Richtungen aussendet. Möge es nun auch bei uns wieder zum Segen der Kunstpflege und zum Nutzen der Künstler zurückleuchten! Eine Bildnisausstellung rückt das allgemein Menschliche und ein Gemeinsames in den Blickpunkt, und der oft lange vernachlässigten Bedeutung des „Themas“ kann so wieder Rechnung getragen werden.

Die zeitliche Begrenzung unserer Ausstellung deckt sich etwa mit dem Aufkommen der Photographie, die damals als gefährlichster Feind der



UB Rostock
28\$ 010 151 15X



3

Bildniskunst angesehen wurde. Wir können an dem ausgestellten Kunstgut verfolgen, inwieweit sich die schlimmen Erwartungen nicht erfüllt haben. Unsere zeitgenössischen Künstler aber brennen darauf, sich an der Darstellung des Menschen zu erproben. (Der ältere Lenthe, Ludwigslust [† 1851] und der Strelitzer Wilh. Ternite mögen noch über der oberen Grenze liegen, um in einer späteren Ausstellung „Klassizismus und Romantik“ entsprechend berücksichtigt zu werden.)

Von dem Bildwert der älteren Portraits sind wir zumeist überzeugt; es wird sich heute und später wieder erweisen müssen, daß unsere Künstler ebenfalls, wenn auch auf neue Art, vom an sich „ähnlichen“ Portrait zum „reinen Bilde“ kommen, das auch die Nachfahren anspricht. Mit dem Kunstwerk verbindet sich hier, sofern es sich nicht um eine nur persönliche, „freie“ Leistung handeln soll, die „Brauchbarkeit“ des Bildnisses.

Überblicken wir die ganze Reihe der ausgestellten Bildnisse, so fallen uns neben den stilistischen Wandlungen vor allem auch die soziologischen Veränderungen von Jahrzehnt zu Jahrzehnt auf. Aus der Betrachtung sollen wir die Säden der Tradition aufgreifen lernen, nicht aber billige, spießbürgerliche Konvention im Bildnis fordern. Nur so weisen wir dem Portrait seine künstlerische, menschliche und dokumentarische Rolle zu, wissend, daß auch unsere Zeit, und sie erst recht, „ihr Antlitz“ formt. Auf diesem Wege kann der neue oder werdende Typ durch die Kunst seine Gestalt für die Nachwelt finden.

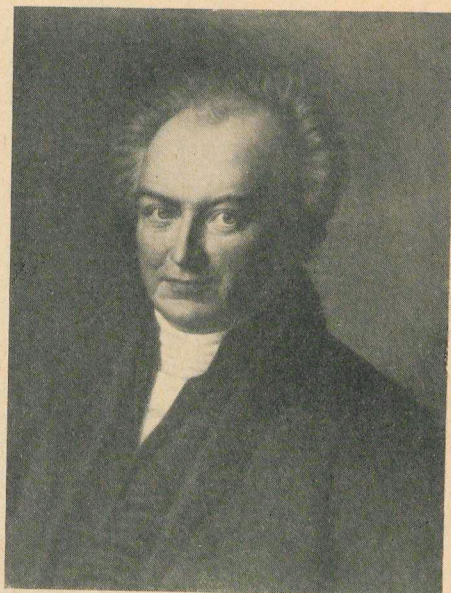
Schließlich will die Ausstellung vergessene oder wenig gekannte Künstler Mecklenburgs wieder etwas zu Ehren bringen — wir denken an Otto Dörr, Aug. Vierck oder Hans Jul. Grüder — und die unter uns lebenden Begabungen sich zugleich an den Alten messen lassen. Die klare Einteilung der Räume und einzelnen Wände mag dem Betrachter in vielem auf den rechten Weg verhelfen, auch in der Abteilung „Gegenwart“, wo im Vergleich mit früheren Jahrzehnten einer alten Erfahrung gemäß das Trennende zunächst noch mehr als das Verbindende Kennzeichen zu sein scheint.

Rostock, im Januar 1934.

Professor Dr. Oscar Gehrig.



Unger, Wilhelm,
Baurat Buttel, Neustrelitz, vor 1850,
Landesmuseum Neustrelitz



Suhrlandt, Rudolph
Astronom Olbers, 1846,
Landesuniversität Rostock

Wegweiser

Einteilung der Schauräume.

Vorraum: Je ein Bildnis aus der Zeit um 1850, 1880, 1900 und 1930.

Raum 1: Die Zeit um 1850 und kurz danach.

„ 2: Hauptsächlich die Zeit von 1870 bis gegen 1900.

„ 3: Das repräsentative Bildnis, Gruppe und ganze Figur.

„ 4: Das Selbstbildnis von 1850 bis zur Gegenwart.

„ 5: Das bürgerliche Bildnis um 1900 und kurz danach, Wandlungen zur Gegenwart hin.

„ 6: Die Gegenwart.

„ 7: Das Kinderbildnis von 1850 bis zur Gegenwart.

Auf alle Räume sinngemäß und historisch verteilt:

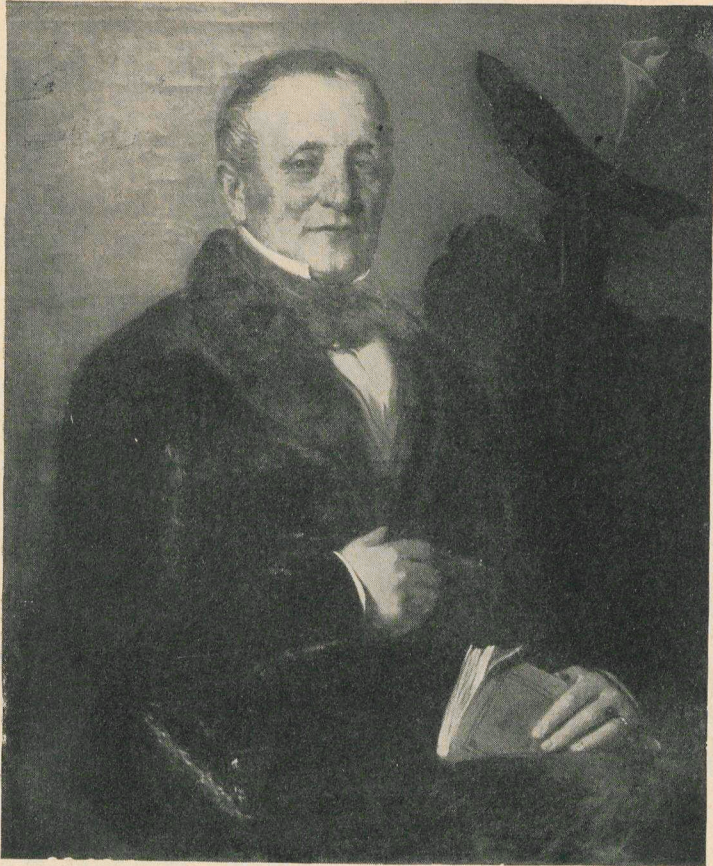
Die Plastik (Büsten und Plaketten)

Aquarelle Zeichnungen und Graphiken auf Schautischen in den Räumen
1, 2, 4, 5 und 6.

Verzeichniss der Künstler des 19. Jahrhunderts

(Die stark vertretenen lebenden Maler und Bildhauer, die in der Hauptsache in zwei Schichten gezeigt werden, sind in dem Verzeichniss nicht aufgeführt).

- Achilles, August, Rostock 1798—1861 Altona.
Keuters Freund Reinhard, Steinzeichnung, 1851. Univ.-Bibliothek Rostock.
- Afinger, Bernhard, Bildhauer, Nürnberg 1815—1882 Berlin.
Büste, Kaufmann Eggers, 1860. Privatbesitz Rostock.
- Brunow, Ludwig, Prof., Bildhauer, Lutheran 1845—1919 Berlin.
Büste, Generalfeldmarschall Graf v. Moltke (vgl. Moltkedenkmal zu Parchim.) Privatbesitz Rostock.
Büste, Frau E., Marmor, 1882. Privatbesitz Rostock.
- Burmeister, aus Ribnitz, in München früh verstorben.
Fräulein Elise Vogel in Güstrow, Kohlezeichnung, um 1874. Privatbesitz Güstrow.
- Canow, Johann (v. Straschiripka), Wien 1829—1885.
Im historischen Kostüm, 70er Jahre. Privatbesitz Rostock.
- Canow, Carl, Wismar 1814—1870.
Selbstbildnis, 1855. Bes. Museum Wismar.
Hände, 1859. Privatbesitz Wismar.
Kinderbildnis, um 1860. Privatbesitz Rostock.
- Corinth, Lovis, Tapiaw 1858—1925 Zandvoort.
Frau S., 1896. Privatbesitz Rostock.
Kudolf Sieger, um 1905. Privatbesitz Rostock.
- Dörr, Otto, Ludwigslust 1831—1868 Dresden.
Schwester des Künstlers, um 1855 (s. Abb.). Bes. Kunsthalle zu Hamburg.
Frau A. Jeppe, um 1860. Privatbesitz Rostock.
- Dueberg, Carl D. E., Wismar 1801—1849.
Bürgermeister D. F. Haupt, Wismar, 1842. Nat. der Stadt Wismar.
- Eichner, Heinrich, Mitte 19. Jahrh., tätig in Rostock.
Der Vater des Malers Prof. Franz Bunke, um 1850. Privatbesitz Schwaan.
- Ewers, Heinz, Wismar 1817—1885 Düsseldorf.
Glasmaler E. Gillmeister zu Schwerin, 1879. Meckl. Staatsmuseum in Schwerin.
- Sechner, Hanns, Berlin 1860—1931 Oberschreiberhau.
Der Dichter Adolf Wilbrandt, 60er Jahre. Privatbesitz Rostock.
- Sischer-Poisson, Theodor, Schwerin 1817—1875 daselbst.
Constanze Krüger, geb. Diederichs, um 1860. Privatbesitz Rostock.



Viereck, August

Geb. Justizrat Tschierpe, 1852

Privatbesitz Güstrow

Fritze, Margarethe, Dreileben b. Magdeburg 1845, war zuletzt tätig in Berlin.

Senator Karl Eggers, um 1894. Privatbesitz Rostock.

Greve, Fritz, Prof., Malchin 1863—1931 daselbst.

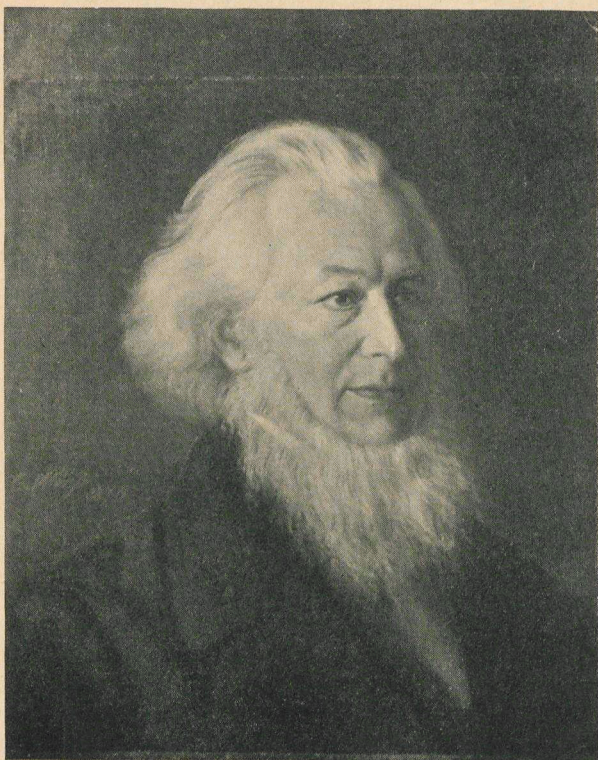
Selbstbildnis. Privatbesitz Jettchenshof b. Malchin.

Herr v. B., 1925. Privatbesitz Rostock.

Grüder, Hans, Julius, Schwerin 1824—1890 Pillnitz b. Dresden.

Frühes Selbstbildnis. Privatbesitz Hosterwitz b. Dresden.

Zwei Mädchen mit Blumen, 1875. Privatbesitz Hosterwitz b. Dresden.



Wiese, Carl
Kantor Pfitzner,
Friedland, 1870,
Privatbesitz
Rostock

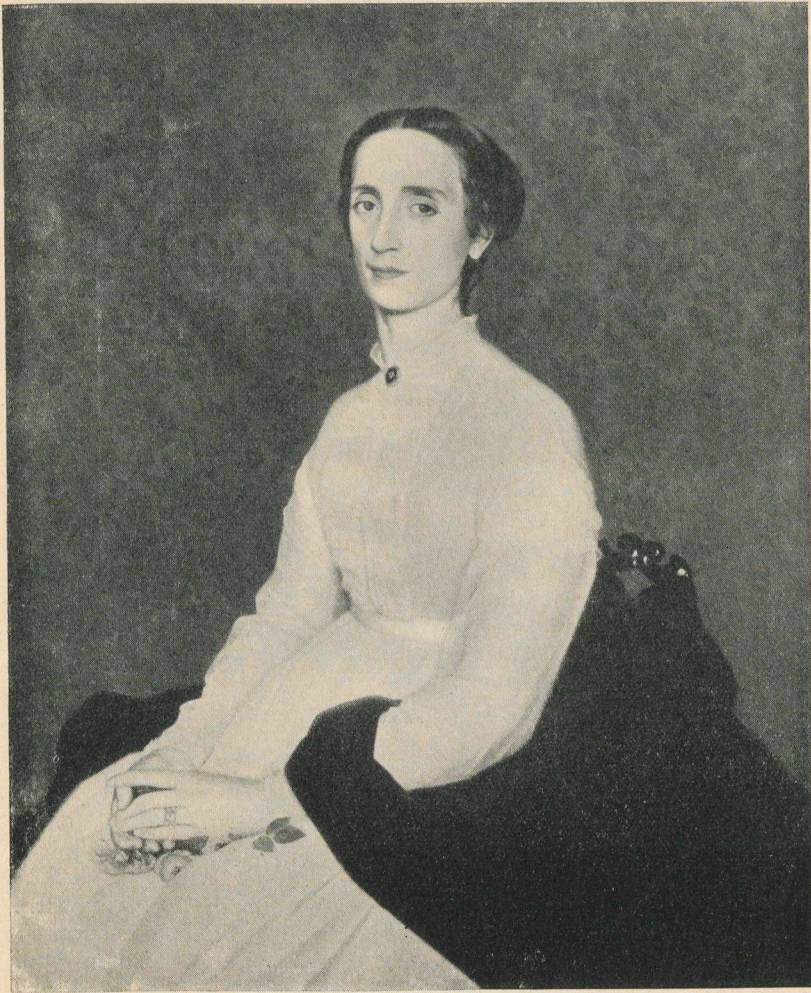
- Familienbildnis Verhein, um 1850. Bergen auf Rügen.
Schwägerin des Künstlers, zw. 1860 und 1870. Privatbesitz Rostock.
- Sahn, Eduard, Daten unbekannt.
Der meckl. Dichter Johann Friedrich Bahrdt († 1847), um 1845.
Landesmuseum Neustrelitz.
- Sildebrandt, Ernst, Falkenberg 1833—1899 Karlsruhe.
Der Maler Prof. Wilhelm Riefstahl aus Neustrelitz (1827—1888).
Landesmuseum Neustrelitz.
- Lenthe (II), Gaston, Dresden 1805—1850 Schwerin.
Großherzog Friedrich Franz II. mit seinem Sohn, 1858. Bes. S. Kgl.
Hohheit, Großherzog Friedrich Franz IV., Ludwigslust.
- Meyer, Ferdinand, Wismar 1833, gest. nach 1911.
Archivdirektor Geh.-Rat Dr. Hermann Grotefend, 1902. Bes. Ge-
heimes und Hauptarchiv Schwerin.
- Sückstedt, Ludwig, geb. um 1800, in Güstrow tätig zw. 1836 und
1855.

Viereck, August
Selbstbildnis um 1850,
Museum Güstrow



- Gutsbesitzer Dietrich Dierksen = Rothspalk, 1842. Güstrower Kunst- und Altertumsverein.
- Jahncke, Karl, geb. Güstrow 1800, war tätig in München.
Selbstbildnis, Radierung, 1895. Güstrower Kunst- und Altertums- museum.
- Kalkreuth, Leopold Graf von, Prof., Düsseldorf 1855 bis um 1930 Hamburg.
Der Musikgelehrte Dr. Friedrich Chrysander aus Lüthbeen (1820 bis 1901), gegen 1900. Kunsthalle zu Hamburg (s. Abb.).
- Kannengießer, Georg, Neustrelitz 1814—1900.
Herzogin Caroline von Meckl.=Strelitz, 1869. Bes. Landesmuseum Neustrelitz.
Gutsbesitzer Jahn, Klein=Vielen. Privatbesitz Rostock.
- Kaulbach, Friedrich, Arolsen 1822—1903 Hannover.
Generaladjutant von Treuenfels, Zeichnung, 1851. Privatbesitz Lenschow b. Mestlin.
- Kaulbach, Wilhelm von, Prof., Arolsen 1804—1874 München.
Prof. Friedrich Eggers, Zeichnung, um 1840. Privatbesitz Rostock.
- Kreß, Michael, Würzburg 1845—1915.
Sohn des Künstlers in der Wiege, um 1872. Privatbesitz Rostock.

- Lenbach**, Franz von, Prof., Schrobenuhausen 1850—1904 München.
 General Schr. von Hustmann mit seinem Sohn, um 1891. Privatbesitz
 Lenschow b. Meßlin.
- Meyn**, Georg Ludwig, Prof., Berlin 1859 bis um 1922 Berlin.
 Otto Kapsel, Rechtsanwalt u. Notar, o. J. Privatbesitz Ludwigslust.
 Der Dichter Dr. Max Dreyer, o. J. Privatbesitz Göhren auf Rügen.
- Nieny**, Eduard, Schwerin um 1820 bis um 1856 Stralsund.
 Selbstbildnis mit Hund, um 1855. Privatbesitz Schwerin.
 Bildnis Dankwardt, um 1850. Privatbesitz Schwerin.
- Paulsen**, Fritz, Schwerin 1858—1898 Berlin.
 Selbstbildnis, o. J. Privatbesitz Wismar.
 Meckl. Prinz als Reiter, um 1860. Privatbesitz Wismar.
 Weiblicher Studienkopf, 1881. Städt. Kunstsammlung Rostock.
- Pommerenke**, Heinrich, Plate b. Schwerin 1821—1875 Schwerin.
 Frau Domänenrat Knebusch, Schwerin, 1861. Privatbes. Gut Greven
 bei Lübz.
 Dame in Schwarz, 1800. Privatbesitz Hohen-Niendorf.
 Reeder Konsul Ernst Brockelmann, 1858. Privatbesitz Rostock.
 Vizekanzler v. Both, 1861. Landesuniversität Rostock.
 Familie Prof. Dr. Schulze, Rostock, um 1860. Privatbesitz Rostock.
- Porth**, Hans Heinrich, Wilhelmsburg b. Hamburg 1796, † nach 1842.
 Bildnis der Familie Hübbe, Aufg. d. 40er Jahre. Privatbes. Parchim.
- Randel**, Friedrich, um 1801—1886 Berlin.
 Georg, Großherzog von Meckl.=Strelitz, Kreide, 1845. Landesmuseum
 Neustrelitz.
- Reinhold**, Bernhard, Schönberg 1824—1892 Dresden.
 Margarete Reinhold, um 1855. Privatbesitz Neubrandenburg.
 Dieselbe, gegen 1860. Privatbesitz Neubrandenburg.
- Reuter**, Fritz, Stavenhagen 1810—1874 Eisenach.
 Helene und Wilhelmine Rüst als „Lining und Mining“, Demzin 1845.
 Städt. Kunstsammlung Neubrandenburg (Reutermuseum).
 Fritz Rüst mit Jagdhund Juno. Städt. Kunstsammlung Neubranden-
 burg (Reutermuseum). Demzin 1845.
 Ehepaar Fritz Peters mit Söhnchen und Schwiegermutter, Zeichnung
 o. J. Städt. Kunstsammlung Neubrandenburg (Reutermuseum).
 Frau Oberst von Bülow (Pastell) 1859. Städt. Kunstsammlung
 Neubrandenburg (Reutermuseum).
- Rind**, A., Daten unbekannt, tätig in Mecklenburg=Strelitz.
 Pächter Rüst, um 1850. Städt. Kunstsammlung Neubrandenburg
 (Reuterzimmer).
 Frau Rüst, um 1850. Städt. Kunstsammlung Neubrandenburg
 (Reuterzimmer).
- Samberger**, Leo, Prof., geb. Ingolstadt 1861, tätig in München.
 Conrad Lehment, 1906. Privatbesitz Rostock.
- Schacht**, Emil, Daten unbekannt.



Dörr, Otto

Die Schwester des Künstlers, um 1855

Kunsthalle zu Hamburg

Bildnis einer Güstrowerin, 1858 lavierte Bleizeichnung. Güstrower Kunst- und Altertumsverein.

Schloepke, Theodor, Schwerin 1812—1878 daselbst.

Selbstbildnis, 1876. Meckl. Staatsmuseen in Schwerin.

Fritz Reuter, 1866. Meckl. Staatsmuseen in Schwerin.

- Großherzog Friedrich Franz II. zu Pferde, 1855. Bes. S. Agl. Höheit
 Großherzog Friedrich Franz IV. von Mecklenburg, Ludwigslust.
 Alter Herr im Lehnstuhl, Steinzeichnung, 1851.
 Mädchen in der Landschaft, Deckfarbenmalerei, 1850. Privatbes. Höhen-
 Niendorf.
 Anabnbildnis, Deckfarbenmalerei, 1877. Privatbes. Höhen-Niendorf.
 Sowie weitere Bildnisaquarelle aus Schweriner Privatbesitz.
- Schmidt, Louise, Schwerin 1855—1924.
 Oberkirchenratspräsident D. Th. Kliefoth, 1880. Meckl. Staatsmuseen
 in Schwerin.
 Frau Walter. Privatbesitz Doberan.
 Die Mutter der Künstlerin am Fenster sitzend. Privatbesitz Rostock.
 Präsident Kliefoth in seiner Bibliothek. Privatbesitz Schwerin.
 Kriegsfreiwilliger, Zeichnung, 1914. Privatbesitz Schwerin.
- Starbina, Franz, Berlin 1849—1910
 Friedrich Eggers in der Vorlesung (Berliner Universität), Aquarell,
 70er Jahre. Privatbesitz Rostock.
 Taufisch, dahinter Büste Frau E. (f. Brunow), 1882. Privatbesitz
 Rostock.
- Spangenberg, Paul, Prof., Güstrow 1845—1918 Berlin.
 Selbstbildnis, um 1870. Privatbesitz Rostock.
 Junge Frau mit Federbüchsen, 189(?). Güstrower Kunst- und Alter-
 tumsverein (f. Abb.).
- Stenbock, Sievert, Flensburg 1822—1904 Rostock.
 Joachim Friedrich Schomann, Zeichnung, 1850. Privatbesitz Rostock.
- Stenglin, Ernst-Hugo, Freiherr von, Schwerin 1862—1914 gefallen
 vor Dirmuiden.
 Freisfrau von Stenglin, geb. von Viel, um 1905. Privatbesitz Conrade
 bei Plate.
- Stoll, Heinrich, 1822—1890 tätig in Neubrandenburg.
 Frühes Selbstbildnis mit Palette. Städt. Kunstsammlung Neubranden-
 burg.
 Christian Reincke. 50er Jahre. Städt. Kunstsammlung Neubrandenburg.
 Frau Reincke. 50er Jahre. Städt. Kunstsammlung Neubrandenburg.
- Storch, Frederik Ludwig, Kjerte auf Sünen 1805—1883 Kopenhagen.
 Hofrätin Hermann, 1847. Privatbesitz Güstrow.
- Stempel, Elisabeth, Rostock 1840 bis nach 1910.
 Ludwigsluster Kind mit Blumenstrauß. Privatbesitz Ludwigslust.
 Professor Fritsch, vor 1887. Landesuniversität Rostock.
 Patrizierkind, 1882. Städt. Kunstsammlung Rostock.
- Suhrlandt, Rudolph, Sr. K., Ludwigslust 1781—1862 Schwerin.
 Der Astronom W. Olbers, 1846 (f. Abb.). Landesuniversität Rostock.
- Tischbein, Paul, Rostock 1820—1874.
 Friederike Sophia Schomann, Zeichnung 1849. Privatbesitz Rostock.
 Frauenbildnis, 1861, Bleistiftzeichnung. Privatbesitz Rostock.



Leibl, Wilhelm

Der Güstrower Arzt Dr. Friedrich Rauert, 1877

Kunsthalle zu Hamburg

Kopf eines Bürgergardisten, o. J. Privatbesitz Berlin.

Bürgerwehr 1848. Privatbesitz Berlin.

Warnemünderin, aquarellierte Zeichnung, o. J. Privatbesitz Berlin.

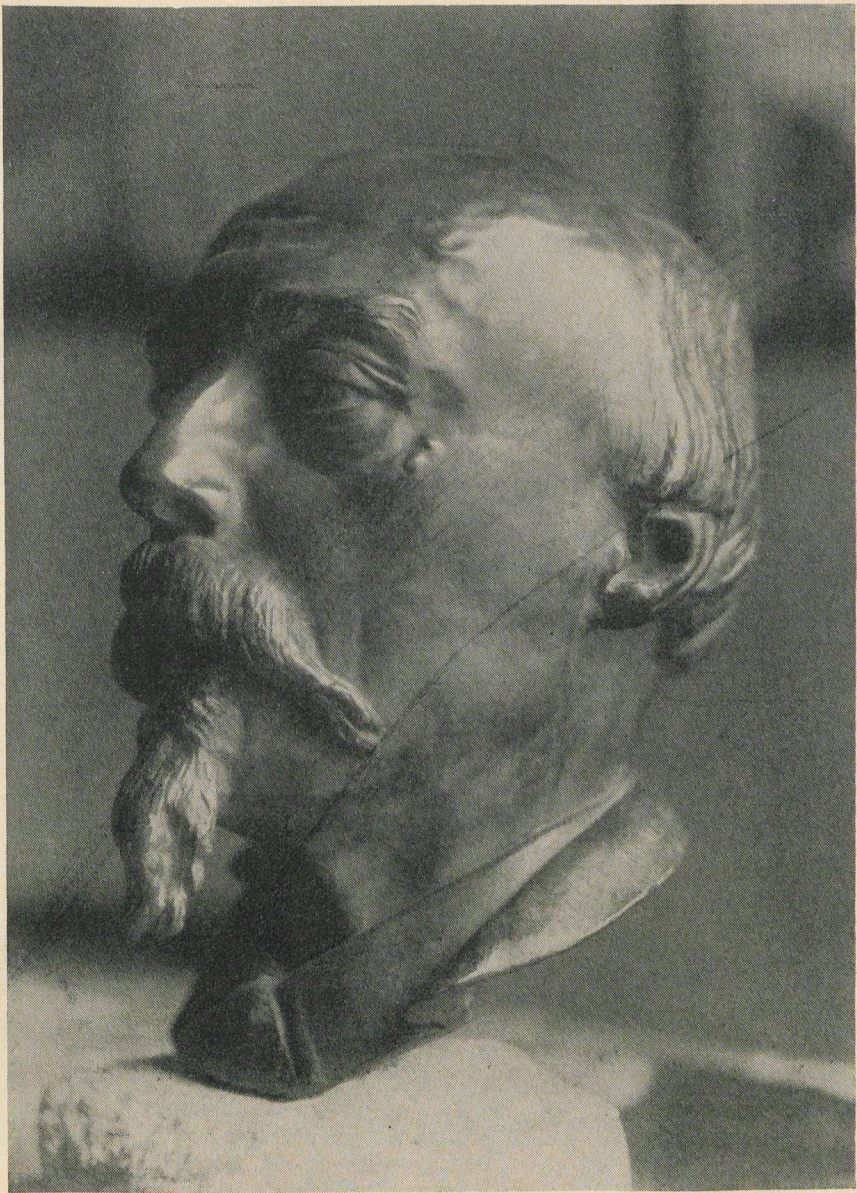
Miniaturbildnis Landsyndikus August Langfeld in Kostock. Privatbes.
Güstrow.



Spangenberg, Paul

Junge Frau mit Federhütchen, nach 1890

Museum Güstrow



Berwald, Hugo, Prof.
Meckl. Staatstheater, Schwerin

Der Dirigent Hans von Bülow, Bronze, 1887
(Aus der neueren Abteilung der Ausstellung)

- Unbekannt, Mitte des 19. Jahrhunderts.
Mutter mit drei Kindern, um 1850. Privatbesitz Rostock.
- Unbekannt, Mitte des 19. Jahrhunderts.
Der Kunsthistoriker Prof. Dr. Friedrich Eggers in jüngeren Jahren,
um 1855. Privatbesitz Rostock.
- Unbekannt, 2. Hälfte des 19. Jahrhunderts.
Senator und späterer Bürgermeister Burchardt, Rostock, 80er oder Anfang 90er Jahre. Im Besitz des ehem. Burchardt'schen Hauses, jetzt Polizeikaserne Rostock.
- Unger, Wilhelm, 1775—1855, tätig in Neustrelitz.
Baurat Friedrich Wilhelm Buttell in Neustrelitz, vor 1850 (s. Abb.).
Landesmuseum Neustrelitz.
Der junge August Schmidt. Stadt. Kunstsammlung Neubrandenburg.
- Vermeiren, O., 2. Hälfte des 19. Jahrhunderts.
Frau Krüger-Hansen, 1880. Bes. Güstrower Kunst- und Altertums-
museum.
- Viereck, August, Parchim 1825—1865 Güstrow.
Selbstbildnis, um 1850 (s. Abb.). Güstrower Kunst- und Altertums-
verein.
Geb. Justizrat C. J. S. Tschierpe, Güstrow, 1852 (s. Abb.) Privatbes.
Güstrow.
Frau Kirchenrat Neumann in Güstrow, 1854. Privatbesitz Güstrow.
Dame in blauem Mantel. Privatbesitz Rostock.
- Walter, Helene, Dölitz b. Gnoien 1861—1920 daselbst.
Alte Bäuerin, um 1900. Privatbesitz Neubrandenburg.
- Wasmann, Friedrich, Hamburg 1805—1886 Meran.
Johann Heinrich Hübbe, Notar, (Kopie nach Milde, Kunsthalle Ham-
burg), 1845. Privatbesitz Parchim.
Maria Christine Hübbe, geb. Hayer, (Kopie nach Milde, Kunsthalle
Hamburg), 1845. Privatbesitz Parchim.
- Wiese, Carl, Weseberg 1828—1875 Friedland.
Jugendl. Selbstbildnis, Pastell, 1855. Landesmuseum Neustrelitz.
Selbstbildnis mit zwei Freunden, um 1860. Privatbesitz Friedland.
Zwei Kinder des Künstlers, um 1870. Privatbesitz Friedland.
Kantor Pfizner in Friedland, 1870 (s. Abb.). Privatbesitz Rostock.
B. Dressel, Paris, Kreidezeichnung, 1858. Landesmuseum Neustrelitz.

Anhang:

- Leibl, Wilhelm, Prof. Köln 1844—1900 Würzburg.
Der Güstrower Arzt Dr. Friedrich Rauert, Tempera, 1877 (s. Abb.).
Kunsthalle zu Hamburg.
(Da die Beschaffung dieses Bildnisses außer Betracht lag, fügen wir es
seiner Bedeutung für Mecklenburg wegen in der Abb. bei. Es wurde
1915 von der Kunsthalle zu Hamburg erworben, nachdem es sich jahr-
zehntelang in Güstrower Privatbesitz befunden hatte.)

Lenbach, Franz von, Prof., Schrobenhausen 1836—1892 München.
 Generalleutnant von Hustmann mit seinem Sohn, um 1840. Privatbesitz
 Lenschow b. Meslin.
 Meyn, Georg Ludwig, Prof., Berlin 1859 bis 1892. Privatbesitz
 Otto Kayser, Rechtsanwalt u. Notar, o. J. Privatbesitz
 Der Dichter Dr. Max Dreyer, o. J. Privatbesitz
 Niemy, Eduard, Schwerin um 1820 bis um 1880. Privatbesitz
 Selbstbildnis mit Hund, um 1855. Privatbesitz
 Bildnis Dankwardt, um 1850. Privatbesitz
 Paulsen, Fritz, Schwerin 1838—1898. Privatbesitz
 Selbstbildnis, o. J. Privatbesitz
 Wisniewski, Carl, Rostock
 Medl. Prinz als Reiter, um 1860. Privatbesitz
 Weiblicher Studienkopf, 1881. Städt. Kunstsammlung Rostock.
 Pommerenke, Heinrich, Plate b. Schwerin
 Frau Domänenrat Anebusch, Schwere 1873 Schwerin.
 bei Lübz. Privatbes. Gut Greven
 Dame in Schwarz, 1860. Privatbesitz
 Reeder Konsul Ernst Brockelmann, Rostock
 Vizekanzler v. Both, 1861. Landbesitz Rostock.
 Familie Prof. Dr. Schulze, Rostock
 Porth, Hans Heinrich, Wilhelmshagen 1796, † nach 1842.
 Bildnis der Familie Hübbe, 1842. Privatbes. Parchim.
 Randel, Friedrich, um 1840. Privatbesitz
 Georg, Großherzog von Mecklenburg
 Neustrelitz. Kreide, 1845. Landesmuseum
 Reinhold, Bernhard, 1844—1892 Dresden.
 Margarete Reinhold, Privatbesitz Neubrandenburg.
 Dieselbe, gegen 1860. Landbesitz
 Reuter, Fritz, Stargard 1874 Eisenach.
 Helene und Wilhelm, "Lining und Mining", Demzin 1845.
 Städt. Kunstsammlung Neubrandenburg (Reutermuseum).
 Fritz Rüst mit Frau, 1845. Städt. Kunstsammlung Neubrandenburg
 Neubrandenburg (Reutermuseum).
 Ehepaar Fritz und Helene, München und Schwiegermutter, Zeichnung
 o. J. Städt. Kunstsammlung Neubrandenburg (Reutermuseum).
 Frau Oberst, (Pastell) 1839. Städt. Kunstsammlung
 Neubrandenburg (Reutermuseum).
 Rind, A., tätig in Mecklenburg-Strelitz.
 Pächter, o. J. Städt. Kunstsammlung Neubrandenburg
 (Reutermuseum).
 Frau, 1850. Städt. Kunstsammlung Neubrandenburg
 (Reutermuseum).
 Frau, 1850. Städt. Kunstsammlung Neubrandenburg
 (Reutermuseum).
 Sam, Prof., geb. Ingolstadt 1861, tätig in München.
 Co, 1906. Privatbesitz Rostock.
 Sch, Daten unbekannt.

