

Heinrich Faber

**COMPEN=||DIOLVM MV=||SICAE PRO IN-||CIPIENTIBVS.|| PER MAGISTRVM ||  
HENRICVM FABRVM CON=||scriptum, at nunc denuo, cum additione || alterius  
Compendioli reco-||gnitus.||**

Magdeburg: Kirchner, Wolfgang, 1590

<http://purl.uni-rostock.de/rosdok/ppn1681422212>

Druck Freier  Zugang



H. Faber,  
Compendiolum  
Musicae.  
1590.

18



*Id. 18.*







COMPEN-  
DIOLVM MV-  
SICAE PRO IN-  
CIPIENTIBVS.

PER MAGISTRVM  
HENRICVM FABRVM CON-  
*scriptum, at nunc denuo, cum additione  
alterius Compendioli reco-  
gnitus.*



MAGDEBVRGI  
EXCVDEBAT VVOLFF-  
gangus Kirchnerus.  
M. D. XC.

*D. d. - 3021.*



Christophori Heyendorffini Epigramma ad Lectorem  
iustitiae iudicium.

Qui ceteris ut referas modulandi Spargere ceteris parvis  
Hunc rapida librum contere quasso manu.

Est, parvus factor parvis quia scriptus ad unguem.  
Atamen e homo iudice versus acin.

Ille viam munis, reliquos posse lectos adire  
Possis inoffenso, sed lege tolle moram.

Hoc referam si se forsan voluisse praestit.  
Non otiosas verba, pondus adesse meis.



OPTIMAE SPEI  
PVERIS, MARTINO, NI  
colao & Iosuae Medleris, clarissimi &  
doctissimi viri Doctoris Nicolai  
Medleri filijs, M. Hen-  
ricus Faber.

S. D.



E C T E A D M O.  
net Horatius in arte Po-  
etica de præceptis, qua-  
lia esse debeant, cum  
inquit: Quicquid præ-  
cipies esto brevis, vt ci-  
to dicta percipiant ani-  
mi dociles, teneantq;  
fideles. Quod maxime

in pueris iam artium radices primoribus la-  
bris degustantibus obseruandum existimo. Nam  
vt infirma ipsorum ingenia præceptionum ni-  
mia prolixitate obruuntur, ita vicissim multū ea  
adiuuari experientia docet, quando prima princio-  
pia nude & breuiter fuerint proposita. Hæc enim  
quum sapissime propter breuitatem possint repe-  
ti melius discuntur, & tenacius deinde inhærent

A 2

memo



memoriae. Adde quod puerilis illa aetas pro-  
fectum exiguum in aliquo studio sentiens, valde  
delectetur, & quasi calcari addito, ad maiora tan-  
to alacrius pergat. Quare vt pueri nostrae fidei  
commisi, in inferioribus Classibus, (maioribus  
enim haec praecipua copiosius tradi necesse est) ad  
Musicae studium inuitarentur, operae precium me  
facturam putavi, si vltimatissima quaeque canen-  
di praecipua, eorum captui accommodata, con-  
gregarem. Hanc autem meam operam vobis  
optimi pueri inscribo, vt vos quoque adhorter  
ad studia. Feliciter incepistis. Deus optimus ma-  
nus ea fortunet, atque ad Reipublicae &  
Ecclesiae vtilitatem gubernet. Be-

ne valete. Brunsvigae 4. Ca-  
lend. Augusti, Anno  
Domini

M. D. XLVIII.



Quid

Quid est Musica?

Est bene canendi scientia.

Quotuplex est?

Duplex. { Choralis, &  
Figuralis.

Quid est Musica Choralis?

Quae simplicem & uniformem in suis notulis servat  
mensuram.

Quid est Musica figuralis?

Quae diversam figurarum quantitatem iuxta varias  
praescripta signa exprimit.

Quot sunt praecipua capita, quibus  
tyro opus habet?

Quinq; { Clavis,  
Vox,  
Cantus,  
Mutatio &  
Figura.

A 3

Pris.



# PRIMUM CAPVT.

De Clauibus.

Quid est Clauis?

Est vocis formandæ index.

Quot sunt Claues?

Viginti, atq; ex sequenti figura, quæ vulgo Scala dicitur, patenti.

		e c	la			
		d d	la	sol		
	} Geminatæ,	c c	sol	fa		
		b b	fa	mi		
		a a	la	mi	re	
		g	sol	re	ut	
		f	fa	ut		
		e	la	mi		
		d	la	sol	re	
		c	sol	fa	ut	
		b	fa	B mi		
		a	la	mi	re	
	} Minores,	G	sol	re	ut	
		F	fa	ut		
		E	la	mi		
		D	sol	re		
		C	fa	ut		
		B	mi			
		A	re			
		G	ut			
		} Maiores,				

Quot

Quot sunt clauēs signatæ?

Quinq.

F vt, Ffaut, C solfaut, G solreut, & D dlasol.

Quare dicuntur signatæ?

Quia hæ solæ in Cantu exordio expresse ponuntur

Quomodo signantur?

<p>In cantu chorali signantur sic.</p>		<p>In cantu vero figu- rali hoc modo.</p>	

Et ponuntur omnes in linea, distans inter se per quintam, præter F ab F per septimam.

### CAPVT SECVNDVM.

De vocibus.

Quid est Vox?

Est syllaba qua clauium tenor exprimitur.



## Quot sunt Voces?

Sex.

Vt, re, mi, fa, sol, la.

## Quotuplices sunt Voces?

Duplices: Inferiores & Superiores.

### Quæ sunt Inferiores?

Quibus utimur quando cantus ascendit, & sunt,

Vt, re, mi.

### Quæ sunt superiores?

Quibus utimur quando cantus descendit, & sunt,

La, sol, fa.

## In quotuplici sunt differentia?

In Triplici.

ut, fa,	} dicuntur.	} molles naturales duras	} quia	} mollem mediocrē durum	} red- dūe sonis
re, sol,					
mi, la.					

Sufficiunt ne hæ voces ad omnem  
cantum modulandum?

Ita, Quia in mutationibus subinde repetuntur.

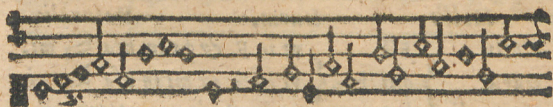
### Exemplum.



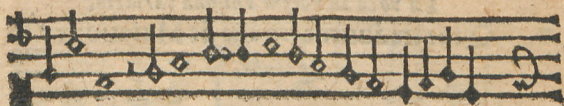
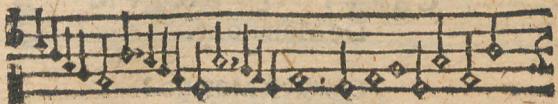
Fuga duorum in vnifono.

Aliud

## ALIUD EXEMPLVM.



Fuga duorum in Hyperdiatesseron.



Quantum ad Choralem cantum attinet, pauca Ex-  
empla subiungam, cum pueri nostri satis exerceantur in  
cantilenis, quarum vsus in templo existit: Illiq; exerci-  
tio hac præcepta addi volo, eo quod vtriq; Musica sunt  
communis.

## CAPVT TERTIVM

De Cantu.

Quid est Cantus?

Est apta sex vocum musicalium degestio.

A S

Quo



# Quotuplex est Cantus?

Triplex.

Mollis		Durus.	Naturalis.
Mollis	Est	vt in F. & fa in bfa	mi.
Durus	} qui ha-	vt in G. & mi in bfa	mi.
Naturalis		bet	vt in C. & non attingit b.

## CAPVT QVARTVM

De Mutatione.

Quid est Mutatio?

Est vocis in vocem vnisona variatio.

Quot traduntur regulæ de Mutatione?

Quatuor.

### PRIMA.

Omnis mutatio ascendendo fit per re., descendenda vero per la.

### SECUNDA.

In cantu naturali prorsus nulla fit mutatio, quia perpetuo in sex vocibus versatur.

### TERTIA.

In cantu duro mutamus tribus clauibus, scilicet a, e & d.

In a &  $\left. \begin{matrix} d \\ e \end{matrix} \right\}$  sumimus  $\left\{ \begin{matrix} re ascendendo. \\ la descendendo. \end{matrix} \right.$

### EXEMPLVM.

Fuga



Fuga duorum in unisono.



Aliud Exemplum.



Quas



# Quarta Regula.

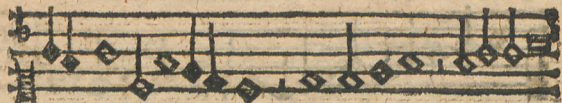
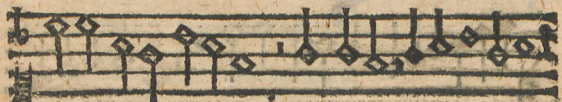
In canta molli similiter tribus clauibus mutamus,  
scil: d, g & a.

In d & { <sup>a</sup> } sumimus { la descendendo.  
          { <sub>g</sub> }                        { re ascendendo.

## EXEMPLVM.



## Aliud Exemplum.



Caput



CAPVT QVINTVM  
de Figuris.

Quid est Figura?

Est signum vocis & silentij.

Quotuplex est Figura?

Duplex. Vocis & silentij.

Quæ est Figura Vocis?

Nota.

Quid est nota?

Est character, secundum quem vox & sonus in eadem  
se formantur.

Quotuplices sunt notæ?

Duplices. Simples & Ligatæ.

Quæ dicuntur simplices?

Quæ absq; colligatione alterius notæ ponuntur.

Quot sunt species simplicium  
notarum?

Octo, Quæ?

Maxi-



Maxima

Longa

Breuis

Semibreuis

Minima

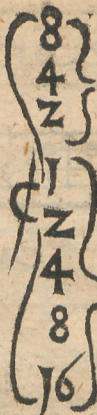
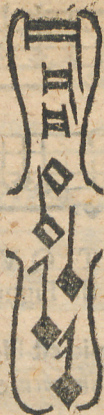
Semimini-

Fusa (ma

Semifusa.

Quæ tali  
figura pin-  
gitur.

& in  
hoc  
figno.



8 }  
4 } valet  
2 } tacli-  
bus.

1 }  
2 } tactu  
4 } men-  
8 } su-  
16 } ran-  
tur.

### Da Regulas de notis simplicibus.

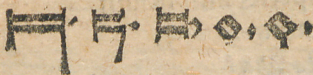
#### PRIMA.

Idem est de notis simplicibus, cum cauda sursum vel deorsum trahitur hoc modo.



#### SECUNDA.

Punctus à tergo notulæ adscriptus, dimidiò eas valore adhuc auget, vt.




TER-

### TERTIA.

Sub nota colorata dua virgula posita, eam albam esse demonstrant.



### QVARTA.

Hoc signum  supra vel infra notas scriptam, indicat locum vbi in fugis sequens vox incipiat & desinat.

### QVINTA.

Figura duabus descripta caudis, nullam habere dicitur, vt.



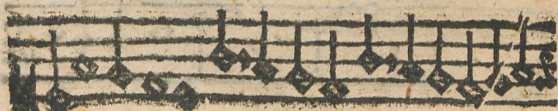
item quando virgula per caudam



### EXEMPLVM SIMPLI- cium Figuratum.

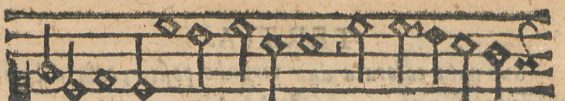


### PRIMVS CANTVS.

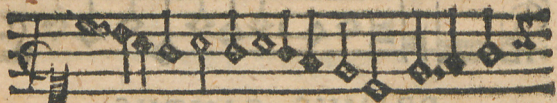


Secundus



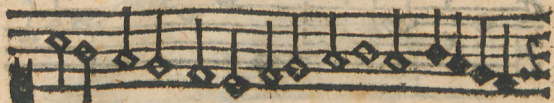


SECUNDVS CANTVS.



Vi 178.





B

Vrij-

Ut tyrones in his notarum figuris melius exerceantur addam adhuc duo exempla, in quibus duæ voces ex una canunt. Nam eiusmodi concertus, mea quidem iudicio, incipientibus optime convenit. Rudiores enim cum ita quomodo ductum sectantur, simul potuerunt moveri, aliorum sit cantandum.



Que



can-  
es ex  
tu-  
nim 3  
mo-

Handwritten musical notation on the left margin, consisting of several staves of shorthand notation, including diamond-shaped notes and stems.

Que

B 2

Que



Quar





Quæ dicuntur Ligatæ?

Cum duæ vel plures similes notæ per virgulam  
in dextra vel sinistra parte coniunguntur. Atq; com-  
muniter ligaturæ vocantur.

Quotuplex est Ligaturæ?

Duplex.

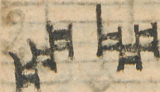
3.

Recte.

Recta & obliqua,

Quæ est recta?

Cuius notæ quadrato pinguntur corpore.



Quæ dicitur obliqua?

Quando notula oblongo & transversa corpore scribuntur, vi.



Quot sunt notæ ligabiles?

Quatuor.

Maxima, Longa, Brevis, Semibrevis.

Quotuplices sunt?

Triplex.

Initiales, Media & Finales.

Quæ dicitur Initialis?

Prima vox ligatura.

Quæ dicitur Media?

Qualibet nota inter primam & ultimam positam.

Quæ dicitur Finalis?

Ultima nota ligatura.

Quos



Quot traduntur regulæ de initialibus?

Quatuor.

PRIMA REGVLA.

Prima carens cauda longa est pendente secunda.



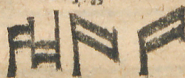
SECVNDIA.

Prima carens cauda brevis est scandente secunda.



TERTIA.

Siq; brevis caudam si leua parte remittit.



QVARTA.

Semibrevis fertur sursum si duxerit illam, vna cum proxima sequente.



Quot traduntur Regulæ de Medijs?

Vna tantum.

Quæ?

Qualibet è medio brevis est, vna excipienda, scilicet sequens initialem, qua in sinistro latere caudam sursum

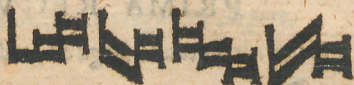
¶ 4

pro-

Protendit



Exceptio.

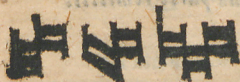


De finalibus quod traduntur  
Regulæ?

Tres.

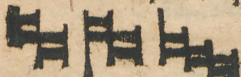
PRIMA.

*Ultima ascendens brevis est quacumq; ligata.*



SECUNDA.

*Ultima dependens quadrangula sit tibi longa.*



TERTIA.

*Est obliqua brevis semper finalis habenda.*



Habent ne Regulæ exceptionem?

Ita.

*Excipitur eandem tollens ex parte sinistra.*

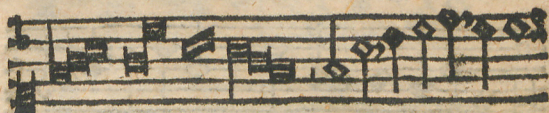
*Exem.*





Exemplum de Ligaturis.

PRIMVS CANTVS.



SECVNDVS CANTVS.



C. S.

Aliud.



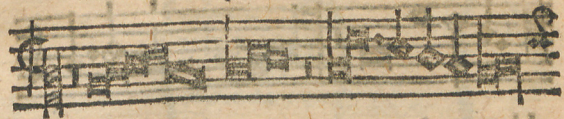
Aliud

20

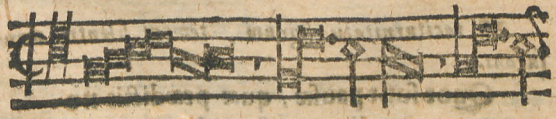
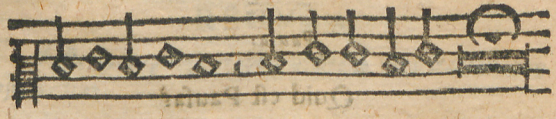
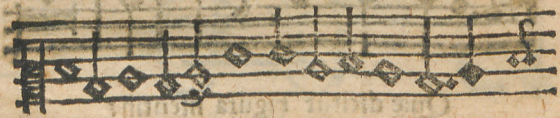
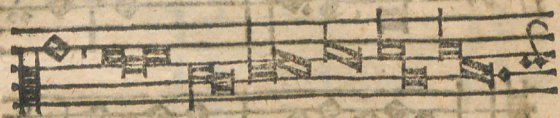




Aliud Exemplum trium vocum,



Fuga in Edisapente,



Infinita Vox.

Quæ



Quæ dicitur Figura silentij?

*Pausa.*

Quid est Pausa?

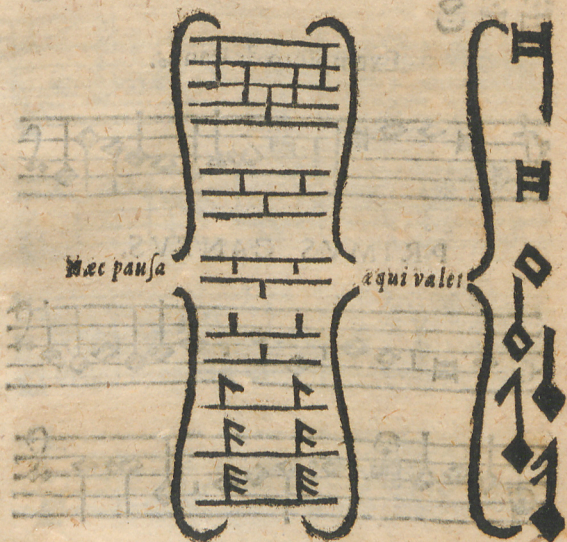
*Est taciturnitatis signum, tempus silentio mensurans.*

Quot sunt pausæ, quæ prædictis notulis correspondent?

*Septem.*



Septem. Quia singula notæ, præter Maximam, suas habent pausas, quibus valore conueniunt.



### REGVLA.

Posteriores pausa propter nimiam velocitatem raro vsurpantur.

Sunt ne & aliæ Pausæ

sunt. Sed in cantu communi nullum habent vsam. Ideo non est opus eas hoc loco recensere, cum tantum vulgaria tenendi præcepta tradere veluimus. Obiter autem obseruent

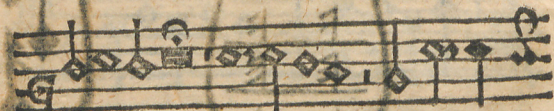
uont pueri, generalem pausam dici quando hemicyclas  
cum puncto supra notas scribitur hoc modo, at cessatio-  
nem omnibus uocibus inducit.



Exemplum de Pausis.



PRIMVS CANTVS.



SECUNDVS CANTVS.

TER-





TERTIVS CANTVS.



Hac



Hæc communiora Musices præcepta pro compendio  
sufficere tyronibus arbitror, si tantum frequens exerci-  
tium accesserit. Sed hoc fidelibus committo præcepto-  
ribus, qui ut exerceantur pueri, plura exempla ad-  
dere possunt, præsertim cum sint excusa duarum vocum  
cantilena, ex quibus faciliores non incommode incipi-  
entibus proponentur. Bene vale amice Le-  
ctor, & hanc nostram operam  
boni consule.

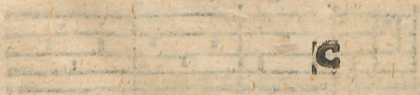
F I N I S.



BRE.



BREVISSIMA  
RVDIMENTA  
MUSICAE,  
PRO INCIPIENTIBVS.



Quid

# QVID EST MUSICA?

Est certa canendi scientia.

Quotuplex est Musica?

Duplex. Choralis & Figuralis.

Quid est Choralis?

Est plana, & quæ simplicibus notis constat

Quare dicitur Choralis?

Quia vsus eius quotidie in Choro est.

Quid est Figuralis?

Quæ figurata notis, varijs figuris & signis constat

Quot sunt Figure notarum?

Omnino	}	Maxima	Quomodo signantur?	}	Quid valent?	}	8	Tactus.
		Longa					4	
		Breuis					2	
		Semibreuis					1	
		Minima					1/2	
		Semiminima					1/4	
		Fusa					1/8	
Semifusa.	1/16	Vnum tactum.						

Quot sunt pause communes?



Longa, Breuis, Semibreuis, Minima.

Quot



Quot sunt Voces in Musica?

Sex.

Quæ? { la  
sol.  
fa  
mi  
re  
ut

Quot sunt Superiores?

Tres.

Quæ? { la  
sol  
fa

Quare dicuntur Superiores?

Quia ipsis descendendo vivitur in mutatione.

Quot sunt Inferiores?

Tres.

Quæ? { mi  
re  
ut

Quare dicuntur Inferiores?

Quia illis ascendendo vivitur.

Quotuplex est Cantus?

Triplex. Naturalis, baturalis, bmollard.

Quid est cantus naturalis?

Qui nullum bfa ¶ mi attingit.

C 2

Quid

**Quid est cantus b'duralis?**

Est quando mi in bfa  $\square$  mi canitur, quod fit vbi b non signatur.

**Quid est cantus b'mollaris?**

Quando fa in bfa  $\square$  mi canitur, quod fit vbi b signatur.

**Quot sunt Claves in Musica?**

Viginti.

e e	la			Geminatae	} dicuntur.
d d	la	sol		sive excel-	
c c	sol	fa		lentes.	
b b	fa	b	mi		
a a	la	mi	re		
g	sol	re	vt		
f	fa	vt			
e	la	mi		Minores	
d	la	sol	re	sive acu-	
c	sol	fa	vt	tae.	
b	fa	b	mi		
a	la	mi	re		
G	sol	re	vt		
F	fa	vt			
E	la	mi		Maiores	
D	sol	re	re	Finiales	
C	fa	vt		sive gra-	
B	mi			ues.	
A	re				
F	vt				

Quinque clauum modo. Si quae unaquae voces continentur.

Ordinis quo scribuntur, omnibus quae fuerint

versum  
**Quae**

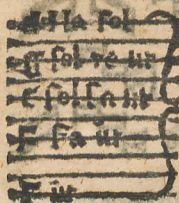
Possident voces, quam linta, quam pacium me.  
Sustinet clauum si scire oles! hae scalam.



Quot sunt claves signatae?

Quinq.

Qua?



Quomodo signantur?



Quot sunt notae ligabiles?

Quatuor.

- Qua
- Maxima
  - Longa
  - Breuis
  - Semibreuis.

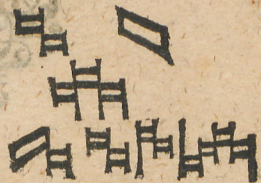
Quomodo ligatur Maxima?

- In
- Principio
  - Medio sic
  - Fine.



Quomodo ligatur longa?




- In
- Principio
  - Medio sic
  - Fine.




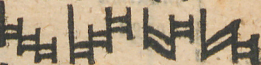

C 3

Quor

Quomodo ligatur brevis?

In	Principio	
	Medio sic	
	Fine.	

Quomodo ligatur Semibrevis?

In	Principio	
	Medio sic	
	Fine.	

F I N I S.















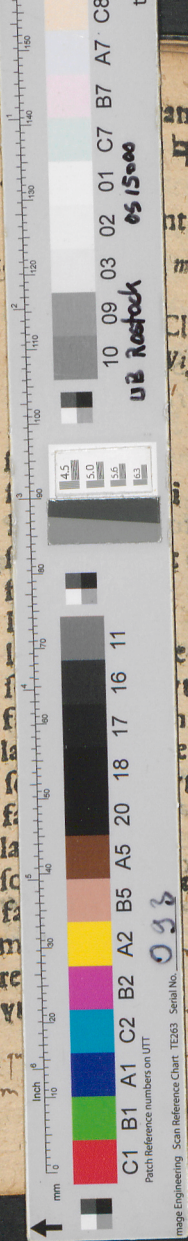


non sign

gnatur.

e e  
d d  
c c  
b b  
a a  
f f  
e e  
d d  
c c  
b b  
g g  
f f  
e e  
d d  
c c  
b b  
a a

Possidemus voces, quae  
sistentiam clausurae



antus b'duralis?  
mi canitur, quod fit vbi b

ntus bmollaris?  
mi canitur, quod fit vbi b si-

Claves in Musica?  
Viginti.

Geminatae  
sive excellentes.

Minores  
sive acuta.  
dicuntur.

Maiores  
sive graves.

Si pro una quaque voce  
corum  
Quae  
habe scilicet.