



Adolf Brückner

Florae Stargardiensis Supplementum

Gryphiae: Litteris F.W. Kunike, 1817

<http://purl.uni-rostock.de/rosdok/ppn1735474096>

Druck Freier  Zugang  OCR-Volltext



Vd.
8.

Wird dieser eine Logen ist
aufgeführt.
Auf zu sehen.

NV d - 8.

Verein der Freunde
der Naturgeschichte

Verein der Freunde
der Naturgeschichte

1844

FLORAE
STARGARDIENSIS
SUPPLEMENTUM.

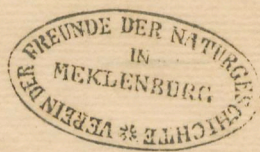


A U T O R E
D. ADOLFO BRÜCKNER,
CIRCULI STARGARDIENSIS PHYSICO ADJUNCTO,
SOCIETATUM PHYSICARUM JENENSIS AC ROSTOCHIENSIS
SODALI.

GRYPHIAE,
LITTERIS F. W. KUNIKE.

1817.

FLORE
STANGANDITZIS
SUSSEMMITTE



D. JOHANN BRÜCKNER
EINIGER BEWAHRTER VERLEGER
IN STANGANDITZ

DRUCKT
VON
W. K. N. W. K. N. W. K. N.

VIRO VENERANDO

DOCTORI

ADOLFO FRIDERICO
THEODORO BRÜCKNER,

CONSILIARIO AULICO, PRINCIPIS MEDICO
PROPRIO,
CIRCULI STARGARDIENSIS PHYSICO, SOCIETATUM
LITERARIARUM ROSTOCHIENSIS AC CASSELLENSIS
SODALI,

HODIE PER SAECULUM DIMIDIUM

M E D I C O,

AD CINERES PIE COLENDO

P A T R I,

FILIUS

D. ADOLFUS BRÜCKNER.

NEORANDENBURGI
TERTIO ANTE IDUS DECEMBRIS
MDCCCXVII.

VIRI VERENDI

DOCTORI

ADOLFO FRIDRICO

THEODORO BRICKNER

CONSULTA SANO, FRANCIS BRICKNER

FRANCIS

CIRCUIT COURT OF THE DISTRICT OF COLUMBIA

IN SENATE

SENATE

HODIE PER SANGUINEM BRICKNER

M. D. I. O.

AD THEOREM DE CONCORDIA

P. A. T. H. I.

FRANCIS

D. ADOLPHUS BRICKNER

FRANCIS BRICKNER

FRANCIS BRICKNER

FRANCIS BRICKNER

Quindecim sunt anni praeterlapsi, cum florum
Neobrandenburgensis prodromum publico trade-
rem, ac decem post Schultzii rev. editionem flo-
rae Stargardiensis. Ex illo tempore plura, eaque
pars satis insignia vegetabilia aut ipse inveni,
aut a benevolis fautoribus et amicis mecum com-
municata accepi. Trado ergo botanophilis hisce
plagellis symbola nonnulla, quae, etiamsi forte
non quidem magni momenti sint, aliquantulum
attamen ad certiores florum patriae cognitionem,
juvatura esse spero. Grato animo benevolentiam
amicorum agnoscens, peto ab illis, praesertim
vero iis, qui australem partem patriae nostrae
— hucusque parum exploratam — incolunt,
velint indefesso ardore ac studio pergere, ut tan-
dem et haec florum nostrae lacuna magis magis-
que suppleatur.

Omnis Ducatus Strelizensis naturali limite
in partes binas aequalis fere magnitudinis divi-
ditur, *septentrionalem* scilicet et *australem*. Trac-

tus enim montium, seu potius collium ab oriente ad occidentem, vel ut curatius exponam, e regione media orientem inter et meridiem, versus mediam regionem inter occidentem et septentriones, circulum Stargardiensem transverse percurrit. Hic tractus ramus esse videtur jugi montium quod *Silesiam* a *Bohemia* sejungit, atque *Lusatia* et *Marchia Brandenburgensi* relictis, prope *Fürstenhagen* circiter terram *Strelizensem* intrat. Inde flectitur versus pagos *Wrechen* et *Lichtenberg*, atque agros *Kartrnitz*, *Oldendorf* et *Schoensfeld* tangens, inter lacum *Wanzkensem* atque *Roedlinensem* protensus, pagos *Rollenhagen* ac *Prillwitz* petit, indeque demum Ducatum *Swerinensem* ingreditur.

Omnes aquae, lacus, amnes, rivuli, fontes partis septemtrionalis in bina flumina, *Peene* scilicet in *Pomerania*, atque *Ucker* in *Marchia Brandenburgensi* colliguntur, ac tandem *Balticis* fluctibus miscentur. Quae vero partem ducatus australem irrigant aquae, omnes flumen *Havel* petunt, quod ab *Albi* fluviq; exceptum in mare septentrionale seu *germanicum* effunditur. Haec diversa aquarum directio haud parum in floram nostram influere videtur. Flora scilicet australis, trans illum collium tractum, a septemtrionali aut ciscollina manifeste differre videtur. Ille ad floram *Marchicam* (*Berolinensem*), haec ad floram *Suecicam* plus minus accedit.

Linnaea borealis, *Anthericum ramosum*, *Carex arenaria*, *Asperula cynanchica*, *Vaccinium Vitis idaea*, *Lamium maculatum*, *Euphorbia Cy-parissias*, *Genista pilosa*, *Tormentilla reptans*, *Lycopodium complanatum*, *Spongia fluviatilis*, *Veronica montana* omnes (excepta ultima) florae Berolinensis cives, in nostra flora australi occurrunt, in septentrionali autem hucusque saltem non reperiuntur.

Haec vero e contrario permultas plantas habet, quibus ista carere videtur. Vegetant in ea e. g. *Schoenus ferrugineus*, *fuscus* et *Mariscus*, *Veronica longifolia*, *Myosotis Lappula*, *Primula farinosa*, *Asclepias Vincetoxicum*, *Scheuchzeria palustris*, *Triglochin palustre* et *maritimum*, *Saxifraga Hirculus*, *Trollius europaeus*, *Pedicularis Sceptum Carolinum*, *Dentaria bulbifera*, *Cardamine sylvatica* Link. et *Impatiens*, *Orchis militaris* etc. etc. Omnes hae plantae jam a Linnaeo in flora Suecica memorantur, verosimillimum ergo videtur, plantas hasce, aut potius semina earum alluvie maris Baltici a Suecicis oris ad nos venisse, praesertim cum indicia haud pauca nos edoceant, non adeo longum esse ex quo fluctus maris a parte hac septentrionali patriae recesserint. Tacitus (German. cap. 46.) quidem jam ante sedecim et quod excurrit saecula insulam Rugiam nosse videtur, haec vero ob insignem altitudinem prius ex undis emersisse

neces-

Gestiera Fr.
Cianthus ar.
Sclerogobus ar.
Arabis ar.
 Corrig.
Heurbr.
Knoph. ar.
Carex ar.

necessum est, ac humiles orae Germaniae. Quantum autem valeat fluctuum vis in translocandis corporibus, luculenter adparet ex innumerabili fere multitudine fragminum lapideorum, campos nostros prementium, quae praesertim circa tractum supra dictum collium coacervata, oras fortasse indigitant, intra quas olim mare coercebatur.

Caret enim Ducatus Strelizensis, uti pars septentrionalis totius Germaniae omnino rupibus ac petris; ad originem ergo innumerabilium horum saxorum elucidandum nil super est, nisi assumere, quod ex Sueciae provinciis australioribus (e. g. Schonen) per mare ad nos migraverint. E Rugia saltem advecta esse non possunt, quoniam rupes hujus insulae calcareae, nostra vero saxa arenacei lapides, granitides ac porphyritides sunt.

Diversitas autem haecce florae nostrae septentrionalis et australis, luculentius evincetur, si olim plantae, praesertim australiores diligentius ac curatius indagatae ac proclamatae erunt, quum huc usque factum est. Hic rem tetigisse sufficiat.

FLORAE STARGARDIENSIS
SUPPLEMENTUM.

MONANDRIA.

Callitriche vernam, intermediam, autumnalem ac caespitosam Schultz in unam speciem conjungere melius videtur, ni forte *autumnalem* excipere malis, quam constanter foliis omnibus linearibus, apice bifidis invenio, idque sero autumno (e. g. pr. Nenbrandenb. am Kuhdamm in fossis 1804, Nov., prope Berolinum hinter dem Invalidenhanse 1800, Nov.) nunquam autem vere vel aestate. *C. caespitosa* Schultzii varietas *C. vernae* est, quae post germinationem in inundatis, aqua subito verno tempore evaporata, in terra limosa relicta, formam caespitosam induit.

Blitum virgatum. Amicus Giesebrecht prope N. Strelitz auf dem Bauhof invenit haud procul a lacu Zierkensi, sed dubius haeret an planta patria sit, nec forte cum hortorum rejectamentis divulgata. Equidem prope Herbipolin pone nosocomium Julii frequentem inveni, sed inter hortos, facile ergo, loco Spinaceae cultum, una cum ceteris rejectamentis, eliminatum est. Vix credo quod cis Danubium sponte re vera inveniatur.

DIANDRIA.

Veronica maritima Schultz Flor. Starg. et Flor. Neobrandenburg. est *V. longifolia* L. — cfr. Schrader. Flor. German.

Vero-

Veronica Teucrium Flor. Starg. est *V. latifolia* L. — cfr. Schrader l. c. — Fortasse Linnaeus eandem Plantam bis in systemate enumeravit, (error, in quem saepius incidit) dein vero, melius edoctus, unam ex herbario rejecit, quam ob causam *V. Teucrium* teste Smithio in herbario Linnaeano non invenitur cfr. Schrader l. c.

Veronica montana ab amico Giesebrecht pr. Neustrelitz in der Kalkhorst inventa, mecumque communicata est.

Veronica praecox pr. Plectz am Grabenrande des Knüppeldamms 1817. Aug.

Circaea alpina prope Mirow inveniri dicitur.

TRIANDRIA.

Schoenus nigricans Flor. Starg. est *Sch. ferrugineus* Schrad. Spiculis geminis, involucri valvula exteriori spiculas aequante.

Schoenus albus Flor. Starg. *Schoenus fuscus* Schrad. (l. c.) esse videtur, cum folia dicantur *setacea*, nec *linearia* carinata. — In Pomerania citeriori ipse nunquam *Sch. album*, copiose vero *fuscum* inveni.

Nat. Liceat hoc loco sphalma typographicum in Schraderi Flora germanica monere. *Schoenus albus* ibi dicitur habere stigmata stylo longiora, sed legendum est breviora cfr. Schrad. Neues Journal f. d. Botan. Tom. III. p. 198.

Scirpus lacustris var. β et γ Schrad. copiose im Pappensoll pr. Neubrandenb. 1806. Jun.

Syntherisma glabrum Schrad. in campis et viis arenosis, hieme inundatis, aestate siccis, copiose.

Panicum Pinguinale nunquam inveni, fortasse rev. Schultzii planta est *Syntherisma glabrum*.

Festuca pratensis Schrad. prope Neubrand. in pratis copiose e. g. beim grünen Hirsch.

Festuca elatior Schrad. auf dem Hofe zu Kl. Nemerow

bei

bei der eingefassten Quelle, 1814. Jul. — Binae hae Festucae satis diversae cfr. Schraderum, Flor. Germ. atque icones optimas ibidem citatas apud Scheuchzerum. Agrostograph. Tab. IV. fig. 6. ac Tab. V. fig. 13.

TETRANDRIA.

Asperula cynanchica prope pagam Prillwitz auf dem Schlofsberge 1805 Jun.

Potamogeton fluitans. Quem rev. Schultzio debeo, est verus *P. heterophyllum* Berolinensium, uti specimen a beato Willdenovio mecum communicat^o docet. Quid ergo *P. heterophyllum* Flor Starg. sit, huc usque me fugit. um

Verus *Potamogeton fluitans* eadem planta est, quae in Prodrom. flor. Neobrandenb. Potam. serratum vocata est, sed in Megapoli nec foliis superioribus natantibus (forma lanceolata), nec florentem aut fructificantem unquam inveni. Prope Berolinum autem Jungfernhaid 1800 Jun. optima specimina legi. Fortasse *Potamogeton serratus* Linn. omnino delendus est. u

Potamogeton splendens Schultz est *P. lucens* Prodr. flor. Neobr. differt vero a *lucente* foliis ellipticis (nec lanceolatis), habitat im See Tollense prope Belvedere, lucens im See oder Bach Tollensee.

Potamogeton compressus flor. Stargard est *P. complanatus* Willd. — Caule compresso, fol. linearibus, acutiusculis integerrimis eglandulosis sessilibus. 5

Potamogeton compressus verus. Caule compresso, fol. linearibus obtusiusculis integerrimis, basi biglandulosis sessilibus habit. im Tollensenbach nahe an der Stadt. — cfr. Willdenow Magaz. der naturforsch. Fr. zu Berlin T. III. p. 297. — Wallroth Annus Botanicus p. 26.

Sunt ergo, omnes si huc usque delectas ac rite finitas species florae nostrae congregamus, tredecim, ac si serratum

zum addere vis quatuordecim Potamogetones. Scilicet: *Potamogeton natans*, *fluitans*, *heterophyllus*, *perfoliatus*, *splendens* Schultz; *lucens*, *crispus*, *complanatus* Willd., *compressus*, *pectinatus* (si a sequente revera differt, equidem nunquam cum flore aut fructu vidi), *marinus*, *gramineus*, *pusillus*, *serratus* (?).

PENTANDRIA.

Myosotis Lappula. — In ruderalis, ad muros urbis Friedland invenit ac communicavit Dr. Krüger.

Campanula pusilla pr. Neustrelitz, Schlofskoppel invenit Giesebrecht.

Chironia in aperta pr. pagum Pleetz am Fufssteig nach Friedland, et alibi in pascuis siccioribus, Augusto.

Solanum melanocerasum Willd. in ruderalis prope Pleetz 1817 Sept. Videtur vero mihi haec planta, uti tot aliae hujus generis a Linnaeo pro varietatibus habitae, haud optimo jure a *S. nigro* specificè sejungi, ipse vix subspeciem dicere auderem. Floristarum vix indagare ac arte producere novas plantarum formas, botanici vero est nosse formam primitivam, quam ipsa natura, absque omni artis ope, producerit atque ad hanc hybridas ac nothas strenue reducere. Nisi hac via imposterum ingredimur, brevi fortasse confusio Babylonica exspectanda est.

Verbascum Thapsus. Caule simplicè, spica densa, foliis lanceolatis decurrentibus, utrinque tomentosis, margine obscure denticulatis, acutiusculis. — hab. ad sepes in Roga pr. Friedland 1817. Aug. — In horto occurrit varietas floribus albis.

Verbascum Thapsoides Caule ramoso, spicis laxioribus, foliis lanceolatis utrimque tomentosis, decurrentibus, margine erosodentatis acuminatis, hab. cum priore 1817 Aug.

Stamina tria superiora villo pallide flavo, antheris miniatis, bina inferiora nuda, antheris miniatis. i

Verbascum divaricatum nova spec.? Caule ramosa divaricato, ramis elongatis, spicis gracilibus interruptis, foliis sessilibus inferioribus basi in petiolum attenuatis, utrinque villosis, rugosis, apice acutis, margine eroso dentatis. hab. cum priore 1817 Aug. c

Villus filamentorum violaceus, Antherae miniatae.

Verbascum lanatum nova spec.? Caule simplicis, foliis petiolatis, oblique cordatis, grosse crenatis, acutiusculis, utrinque molliter lanatis (fere sericeis) — hab. pr. Pleetz, kleine Haferkoppel 1817, Aug. i/

Villus filamentorum trium coeruleus, antherae luteae.

Verbascum nigrum Caule subramoso, ramis laxis, foliis petiolatis, oblique cordatis, superne levibus, inferne subpubescentibus, crenatodentatis acuminatis. — hab. pr. Pleetz, Holzhof, 1817. Aug. ae

Villus filamentorum omnium violaceus, antherae miniatae. -1/2/

Verbascum album Moench. vix nisi albo florum colore a nigro discerni potest, in horto vero spontanea facta inde a duodecim annis constanter formam servavit. /u

Ribes Grossularia et *Uva crisa* varietate ejusdem speciei esse videntur, uti jam Scopoli flor. carniol. ed. II. Tom. I. pag. 167 monet, atque transitus ex uno in alterum docent. /s

Chenopodium viride omnino delendum videtur, planta saltem quae apud nos hoc nomine venit mera varietas Ch. albi est.

Ulmus suberosa prope Neubrandenburg, im Nemerow. Brodaer Holz Maj. — Rev. Schultz detexit ac benigne communiquefecit.

Gentiana germanica Flor. Stargard. est *G. uliginosa* Wild.

Willd. (Spec. plant. Linn. — Vera *G. germanica*, in Megapoli hucusque vix lecta, invenitur in pratis altiorum montium e. g. in Bructero, monte Weifsner Hassiae, auf dem Hirschsprung prope Carlsbad Bohemiae, et floret Junio, Julio; nostra vero *uliginosa* autumnno, Septemb. Octob. immo Novemb. floret. — Hab. prope Neubrandenb. auf der Kuhweide hinter dem Turnplatz cum *Neottia spirali*.

Selinum palustre. — Willdenovius (Spec. plant. Linn.) *Selinum sylvestre* non vidit, Wallroth (Annus botanicus) illud plantam dubiam, cum *S. palustri* jungendam vocat, sed fallitur. Et ego non dubius haesitavi num binae plantae horum nominum omnino exstarent; jam vero autopsia convictus sum. Roth (Flor. german.) ambas bene distinguit.

Selinum palustre caule gaudet *profunde sulcato*, involucris universalibus ac partialibus polyphyllis, *linearibus rigidis*. Accedit habitu quodammodo ad *S. Carvifolium*, hoc vero involucris caret. Legi prope Neubrandenb. et Halam Saxoniae copiose. *Selinum sylvestre* autem caulem habet *levem fistulosum*, involucria universalis ac partialia polyphylla *lanceolata scarioso-membranacea*. — Ex Alsatia specimen possideo.

Cicuta virosa var. *angustifolia* hab. pr. Neubrandenb. im Papensoll hinter der Kuhweide 1806. Jun.

HEXANDRIA.

Allium carinatum. — cfr. Halleri Diss. de Allio Nr. 27 Tab. II. fig. 2. — hab. pr. Kl. Nemerow am See copiose 1804. Jul. Habui olim pr. A. arenario, quocum facile confundi potest, sed et hujus icon satis bona apud Hallerum l. c. invenitur.

Anthericum ramosum hab. pro. Neustrelitz. — amicus Giesebrecht invenit.

Rumex Acetosella. — In Prodromo florae Neobrandenb. men-

mentio facta est Rumicis Acetosellae foliis monstrose fasciculatis, quem in rupibus prope Cröllwitz Saxoniae inveni. Iterum deinde eandem plantam legi Berolini, auf der Laufbrücke nach dem Schiffbauerdamm 1803 autumn. Fortasse specie differt ab Acetosella. An R. multifidus Bocconi? cfr. Willdenow. Spec. plant. Linn. et Houttuyn Pflanzensystem übersetzt von Müller. — Basis foliorum non hastata est, sed in permultas angustas lacinias quasi dilacerata.

OCTANDRIA.

Polygonum incanum in ruderatis prope Pleetz 1817. Sept. — Vix specie a *P. Persicaria* differre videtur.

Polygonum lapathifolium, hab. ad aggeres, muros, sepes haud infrequens, pr. Neubrandenb. am Kubdamm, in pago Golm etc. Videtur esse *P. Persicaria* Var. 2. Flor. Starg. foliis viridibus et nigro maculatis.

Polygonum Fagopyrum nullo modo cum rev. Schultzio indigenum habendum; ex Asia ad nos migravit. Eodem jure frumenta quoque indigenis adnumeranda essent, cum per ventos, aves et alios quoscumque casus disseminata ubique fere quasi sponte occurrant. *Willdenowius* quidem in Flora Berolinensi *Salsolam Kali* habet, quae a Gallorum colonis advecta dicitur, id vero longe aliud est, nam planta haec prope Berolinum omnino non colitur (uti *Fagopyrum* et frumenta apud nos), sed revera sponte sua vegetat. Ceterum quaeritur adhuc an advecta sit, nec potius indigena. *Arundo arenaria* et *Elymus arenarius*, cum quibus ad litora maris baltici crescit, itidem prope Berolinum copiose satis occurrunt, videtur ergo soli similitudo similes plantas produxisse. Quantum enim faciat soli natura in procreandis certis speciebus neminem fugit. Quid quod? aquae similes per multa milliaria disjunctae similes plan-

tas

tas alunt. Vidi Herbipoli in cisterna parvula, ad hortum botanicum irrigandum, magna copia Ulvam intestinalem ac compressam L., sexaginta fere milliaria a quovis oceano. Sed cisterna haec salem, quamvis non quidem magna copia, continet.

Epilabium roseum Rothius (Flor. German.) merito ab E. montano sejungere videtur. Caulis est feretiusculus *glaber* (non pubescens), folia *alterna oppositaque*.

E. montanum quidem etiam folia nunc alterna, nunc opposita habet, sed *tota* planta, a basi caulis; in E. *roseo* vero folia *summa* tantum, inde a prima ramificatione, alterna sunt, cetera constanter opposita. Flos hujus pallide roseus, illius purpureus est.

DECANDRIA.

Scleranthus. Schultzius noster cum Scopolio ac Willdenovio huic generi bina semina tribuit, Rothius vero, Leersius (Flor. Herbornens.) ac Kunthius (Flor. Berolinens.) unicum semen adesse adfirmant. Ipse prope Halam uno semine vidi.

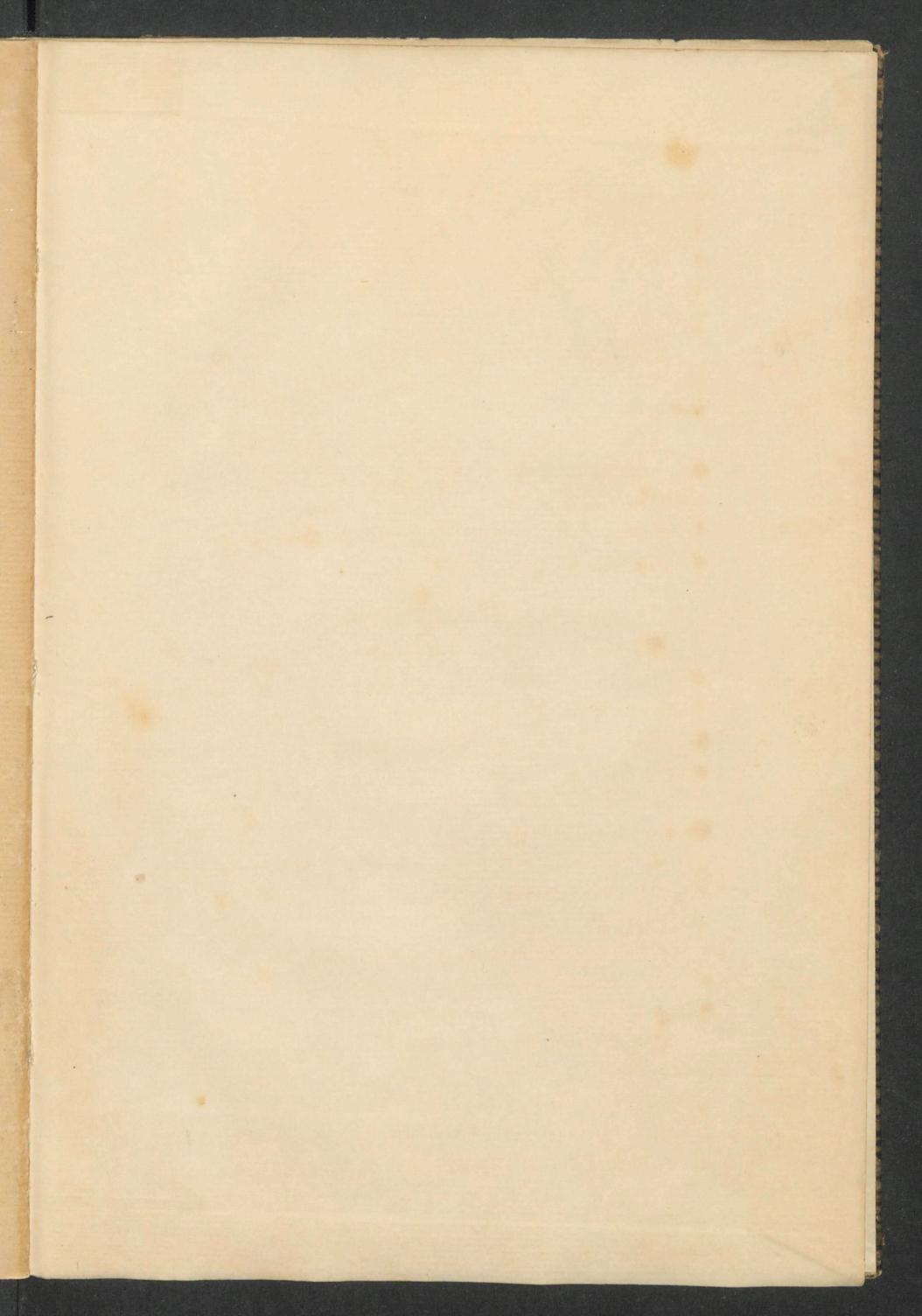
Sedum Telephium. — Binae species hoc nomine venire videntur. Scilicet;

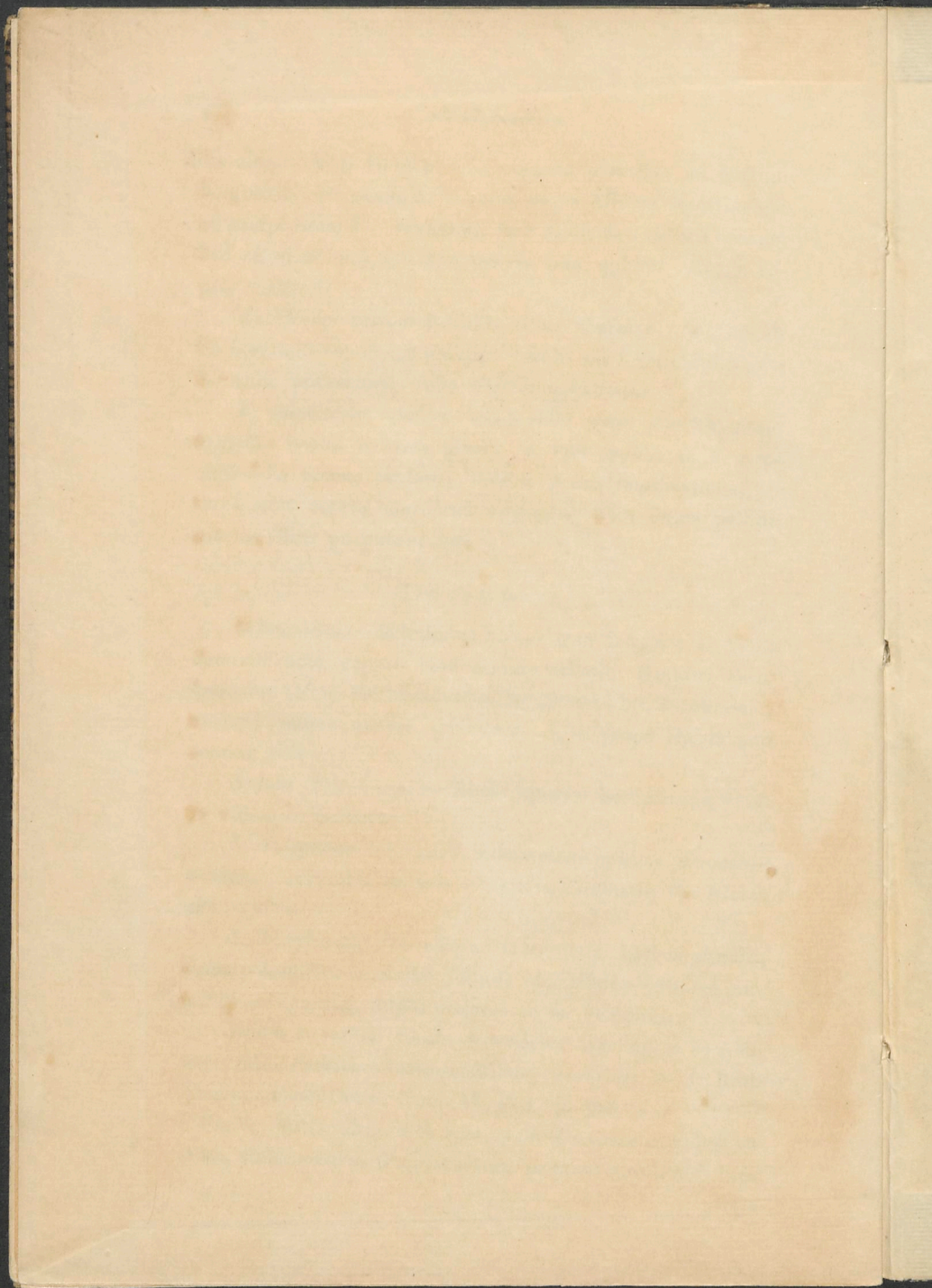
S. Telephium fol. *ovatis*, subamplexicaulibus, sinuato-dentatis, corymbis foliosis coarctatis, circinatis — Flores albi, parvi.

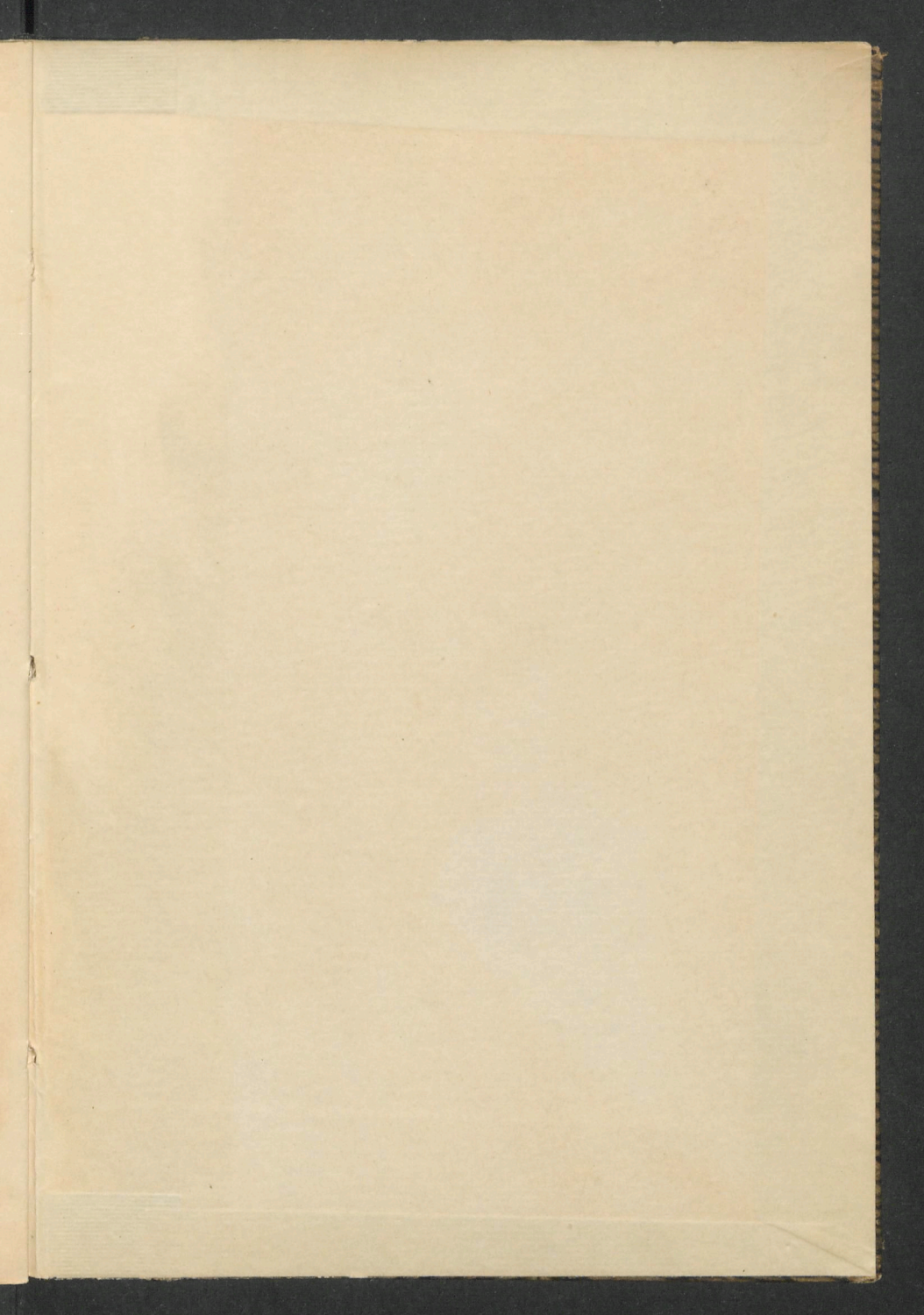
S. Telephoides fol. *obovato lanceolatis*, basi *angustatis*, sinuato-dentatis, corymbis foliosis laxioribus. — Flores purpurei — caerulei, duplo majores ac in *Telephio*.

Sedum saxatile. Caule *decumbente* flaccido, a basi *ramoso* foliis sparsis, adnato-sessilibus, *recurvatis*. — cfr. Roth Tentam. Flor. Germ. Tom. II. P. I. p. 500.

Facile distinguitur a *S. acri* caule *decumbente*, a basi *ramoso*, foliis *recurvatis* (praesertim in ramis sterilibus) hab. prope



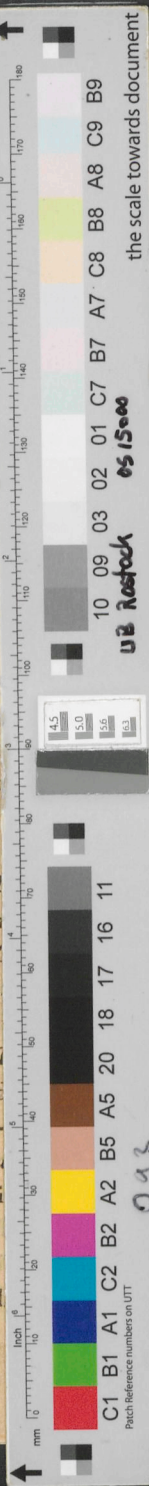






tas al
botan
ac cor
Sed c
pia, c
E
E. mo
ber (n
E
opposi
vero f
terna s
roseus,

Sed
denovic
Leersii
unicum
semine
Sed
re vide
S.
dentatis
albi, pa
S. T
sinuato-
pures —
Sedu
moso foli
Tentam.
Facile
moso, fol



the scale towards document

C1 B1 A1 C2 B2 A2 B5 A5 20 18 17 16 11

Patch Reference numbers on IT7
Image Engineering Scan Reference Chart TE263 Serial No. 033

bipoli in cisterna parvula, ad hortum
um, magna copia Ulvam intestinale
sexaginta fere milliaria a quovis oceano.
lem, quamvis non quidem magna co-

m Rothius (Flor. German.) merito ab
re videtur. Caulis est feretiusculus gla-
folia alterna oppositaque.
idem etiam folia nunc alterna, nunc
ota planta, a basi caulis; in E roseo
tum, inde a prima ramificatione, al-
stanter opposita. Flos hujus pallide
us est.

DECANDRIA.

ultizius noster cum Scopolio ac Will-
bina semina tribuit, Rothius vero,
mens,) ac Kunthius (Flor. Berolinens.)
e adfirmant. Ipse prope Halam uno

— Binae species hoc nomine veni-

ovatis, subamplexicaulibus, sinuato-
osis coarctatis, circinatis — Flores

obovato lanceolatis, basi angustatis,
bis foliosis laxioribus. — Flores pur-
o majores ac in Telephio.

caule decumbente flaccido, a basi ra-
to-sessilibus, recurvatis. — cfr. Roth
om. II. P. I. p. 500.

S. acri caule decumbente, a basi ra-
praesertim in ramis sterilibus) hab.
prope