

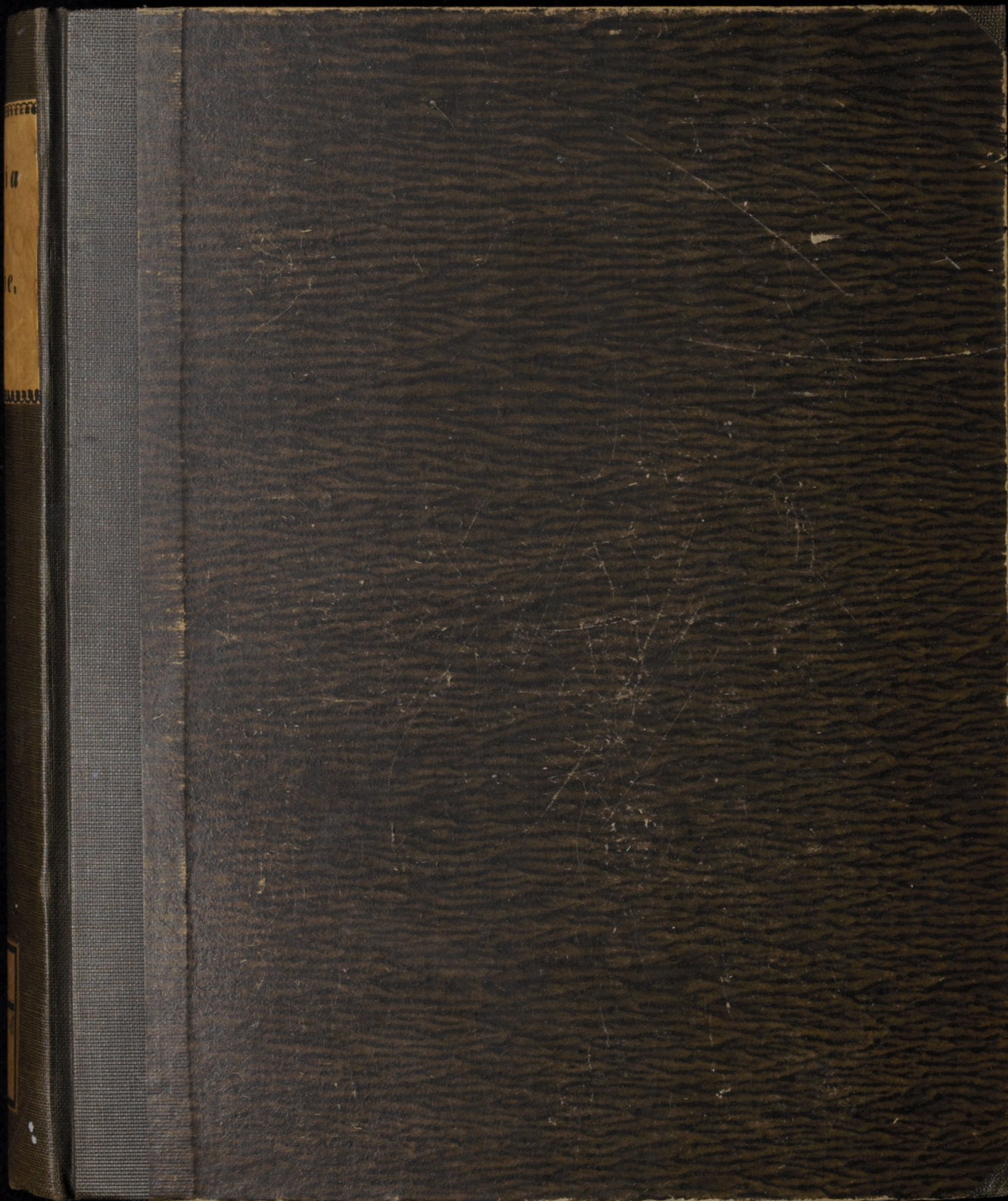
Disputatio Physica De Magia Et Magicis Prima

[Francofurti Ad Oderam]: Typis Becmanianis, [1666]

<http://purl.uni-rostock.de/rosdok/ppn1738289575>

Druck Freier  Zugang

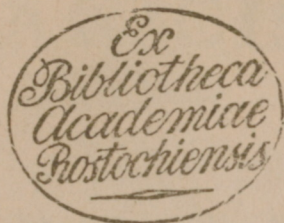




Universitäts
Bibliothek
Rostock

http://purl.uni-rostock.de/rostdok/ppn1738289575/phys_0001

GV. 1030.^{1-18.}



2.

3.

4.

5.

6.

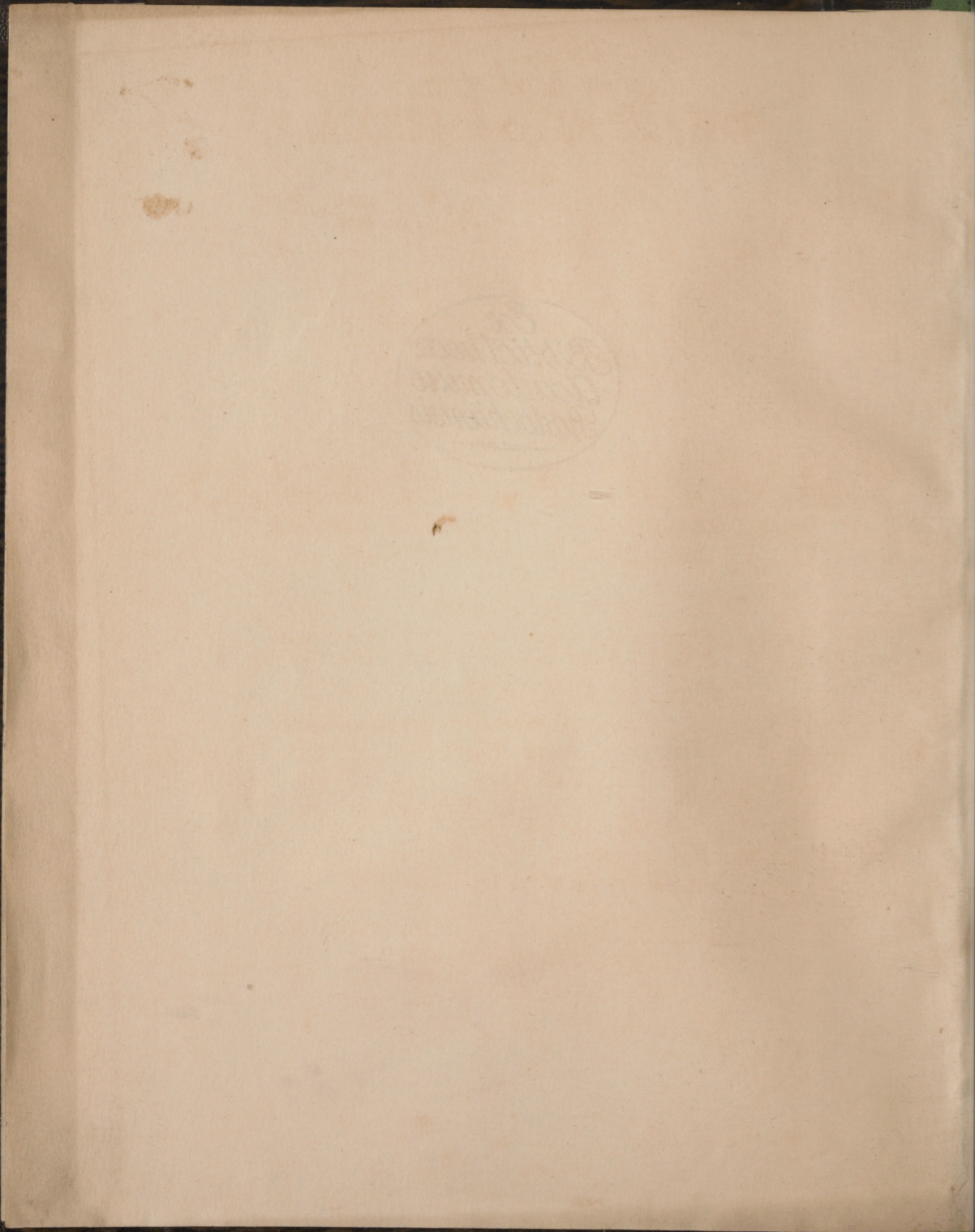
8.

15.

16.

17.

18.



J. N. D. N. J. C.
DISPUTATIO PHYSICA

De
MAGIA ET
MAGICIS
PRIMA

Quam
PRÆSIDE

DN. M. PHILIPPO BUCHIO,

Philos. Natural. Profefs. Ordinarius & p. t. Nobiliss.
Facult. Philos. Decano, Germano suo
dilectissimo

RESPONDENS
GEORGIUS BUCHIUS,

Serv. Anhalt. Ph. & Th. Studiosus

In Electoral. Academia Brandenburgica Acreoaterio

Philosophico Majore

Ad d. 9. Aprilis

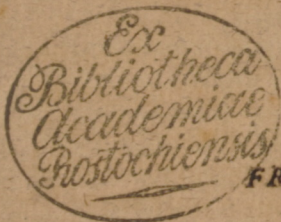
Horis matutino-solitis

Publicè tuebatur

FRANCOFURTI AD ODERAM

Anno M. DC. LXVI.

Typis BECMANIANIS.



DISPUTATIO PHYSICA

MAGIA ET

MAGICIS

PRIMA

PARTE

DR. M. PHILIPPO BUCHHOLZ

in Publico Disputatio

Physica

de

RECONDENDIS

GEORGII BUCHHOLZ

in Publico Disputatio

Physica

de

RECONDENDIS

in Publico Disputatio

Physica

de

RECONDENDIS

in Publico Disputatio



SECTIO I.

DE

MAGIA LICITA.

Subsectio I.

DE

Magiâ Theoreticâ

§. I.

Magia Vocabulum natales suos *Persis* debet, quibus summam Creatæ & Naturalis Sapientiæ perfectionem notavit; Cæterum temporis successu Cultorum, scientiæ hujus splendidissimæ faciem superstitionibus atque nefariis artibus deturpantium, vitio labem contraxit teterrimam. Hinc odii proborum exposita hætenus inculta jecit & sepulta. Tandem Docti, jacturam scientiæ nobilissimæ ægrè ferentes, è tenebris eandem eruere, & amputatis scoriis pristino nitore restituere adlaborarunt. Quæ doctorum tamen virorum industria impar fuit evertendis funditus omnibus tum superstitionibus tum commentis, quæ in *Magiam* irrepsērunt. Duplex inde enata *Magia*, alia quæ rebus arduis tum cognoscendis tum producendis occupatur; Alia quæ hujus speciem mentita incautis imponit, eosque superstitionum labyrinthis involvit. Prior, quæ jure sibi titulum hunc vindicat, curæ nobis erit antiquiori, non insuper habitâ posteriori, cui larva, sub quâ latitat, detrahenda.

§. 2. *Magia* Genuina est habitus ex rerum abditarum scientiâ operumque admirandorum arte compositus. Quatenus *Magia* scilicet consideratur per modum Totius Integralis. Ubi in dubium minus vocavero, eadem quoque expendi posse per modum Totius Universalis, quo definiatur Rerum Physicarum abditissimarum Habitus. Quemadmodum & Philosophiam geminâ hæc ratione considerare atque definire licet.

A

§. 3. Sunt

§. 3. Sunt inter Philosophos, qui *Magiam* ad operum stupendorum productionem restringunt; Sed frustra sunt. Neque enim stupenda rerum abstrusarum cognitio admirationis parit minus atque productio. Jam olim Eclipseos atque tempestatum prædictio divinitatis nomen meruit. Quid igitur obstat, quò minus *Magiæ* nomine indigitanda reconditisimorum naturæ mysteriorum Contemplatio? Si enim Effectivus Habitus id Fastigii anhelat. Ergò tantò magis Habitus Speculativus, quo sine Activus & Effectivus est nullus.

§. 4. Definitio suggerit nobis divisionem *Magiæ* in Speculativam & Effectivam. Speculativa rerum abditarum notitiâ absolvitur. Nec ab accuratâ naturæ cognitione differt, adeò ut graviter errent, qui in pædiâ Physices de eadem agunt. Propædiam quippe cum tractatione ipsâ confundunt. Dicitur autem hæc nostra *Magia* cognoscere non quasvis, sed tantum res abstrusas & miraculum proximas. Hinc nomine eo indigna cognitio rerum naturalium vulgaris, quæ solo qualitatum occultarum, intentionalium, idque genus aliorum titulo superbit; veræ autem notitiæ continet nihil. Quin parili loco habenda præsumptuosa quorundam scientia, qui cæa naturæ Epoptæ juxta hypotheses rationis & experientiæ præsidio destitutas omnia naturæ phænomena explicare satagunt. Sed eo nomine citius insignienda venit accurata & juxta certa principia instituta naturæ mysteriorum cognitio, quorum amplissima sese ubivis locorum offert seges. Quocunque enim oculos naturæ mysta convertit, naturæ majestate adeò percellitur, ut ejus splendori haud sit ferendo.

§. 5. In cælestium meditationem dum abripimur, eundem miraculorum atque radiorum numerum offendimus. Imprimis autem doctiorum ingenia mirum in modum exercuerunt Maculæ Faculæque solares, veteribus incognitæ, nostro seculo detectæ. Quinquaginta enim quinque & amplius secula Sol mundo evolvit illas candoris sui semperque intemerati splendoris famâ. Verum quod vivus mortalium oculus vi suâ adsequi non poterat, arte factus, ut ita dixerim, oculus & ascita intra tubum vitrearum lentium perspicuitas deprehendit in facie Lucis naves, in Sole maculas, areolas item reliquâ Solis superficie lucidiores, Faculas dictas. Si enim Telescopio diversis temporibus in Solem directo, speciem ejus intra conclave clausum

clausum obscuratumque transmissam candido plano exceperis ,
non sine admiratione primò videbis subinde totam solaris hemi-
sphaerii apparentis superficiem heterogeneam ex umbris & luculis
conflatam, eundemque Solem tanquam mare fluctibus asperum &
fluctuantibus undis undique crispum; neque id eodemmodo sed
tempore diverso diversas versare vices hodiè aliter quàm heri & cras
aliter quàm hodiè, nec unquam eodem schemate, eodem vultus ha-
bitu summo stupore defixus intueberis. Verum ne quispiam hujus-
modi *Φαινόμενον* vitio oculi aut vitri accidisse putet, hoc in ipsâ sola-
ris disci superficie, semper & quovis diei momento, in eodem situ
observatur. Cum igitur per liquida experimenta constet macularum
veritas, in causas earundem inquiremus. Præmittimus autem Solem
per modum reliquorum Planetarum non esse corpus aliquod simplex
sed mixtum, copioso cumprimis igne perfusum. Id varias subinde pa-
titur alterationes, multaquæ diffundit effluvia minus lucida; Hæc
circa superficiem Solarem conglobata, nubilosam speciem macula-
rumque faciem exhibent. Æstu verò Solis discussa, locum in quo
constipata erant illustriorem relinquunt quàm vicinæ partes, eum-
que lucularum aut facularum specie induunt, vel quia semel crassos
vapores nostrisque similes nubibus, iterum flammam clariorem
emittebat, vel quia effluvia minus lucida discussa, ut locum in quo
conglomerata erant, illustriorem reddunt, sic proxima, per quæ dis-
cutiuntur non nihil opacant. Hinc plerumque observationibus
Scheineri testibus ex maculis faculæ generantur. Quandoque autem
copiosa effluvia ignea ob factam in corpore Solari alterationem ex-
halantia flammæ speciem præ se ferunt. Nonnunquam enim absque
præviis maculis è lucidâ corporis solaris superficie ejusmodi flammæ
erumpunt, quæ postmodum in maculas abeunt. Imò innumeræ Fa-
culæ in Horizonte nunc ortivo nunc occiduo limpidissimè allucent,
quas Solis tralucentiæ transcribi minimè posse fusus probatum red-
dit *Scheinerus* *Ros. Urf. libr. 4. part. 1. cap. 52.*

§. 6. Sententiam nostram de variâ corporis solaris mutatione,
indeque ortâ Macularum & Facularum generatione, evincunt Ma-
cularum, 1. Ortus. Nam tenuissimas umbras telæ aranæ instar in su-
perficie Solis expansas ortivarum macularum quasi prænuntias

A 2

Scheinerus

Scheinerus animadvertit, quippe quæ processu temporum & dierum pedetentim spissiores factæ & in maculas adactæ conspectum stabilem ferunt. Idemprehendit minimas maculas inter se discretas, sensimq; dilatatas unam contiguam constituisse. 2. Mutatio. Maculæ enim & raculæ non solum loco, mole, figura, claritate atque obscuritate indies mutantur, sed mutuo in se invicem convertuntur. Imò circa polos parallelorum à Maculis descriptorum, visuntur superficiiei Solaris spatia satis ampla maculis & faculis penitus orbata. Ea ipsa tamen variè alterantur maculisque asperguntur. Quemadmodum & alia vicissim maculis aut faculis referta expurgantur, & in aspectum uniformem serenantur. Quin non rarentur Sol maculis & faculis primariis vacat: 3. Motus. Nam macula movetur cum ipso Sole, qui vertigine suâ ipsas circumvolvitur. Hinc quotidie cum Sole manè oriuntur, cumque eodem toto die convertuntur, & vespere occumbunt, neque Solem deserunt in ullâ orbis terrenâ parte conspectæ. 4. Locus. Hæc enim umbrarum, Lucularumque phænomena nullâ ratione extra discum Solarem, sed ex ipsâ corporis superficie quasi ebulliunt. Nam Sol sive umbris variegatus, sive luculis coruscus, sive utrisque careas, non uno tantum loco, sed toto terrarum orbe, uno prorsus eodemque modo, tempore & loco Solis comparet. Deinde sive intervalla umbrarum & macularum sumantur in longum, sive in latum, sive mixtim semper ea superficiiei Solari inesse reperiuntur, quod nequaquam fieret, si alteri extra Solem sphaeræ inhærerent.

§. 7. Nec minus negotium faceffunt Physicis Maculæ Lunares, tum Veteribus notæ tum Recentiorum industriâ & quidem Telescopii ope detectæ. Veterum de iisdem sententias recensere instituti ratio non patitur. Recentiorum plerique discrimen clararum & obscurarum Lunæ partium arcessunt ab earundem raritate & densitate. Sed inter hos nonnulli, ut *Mastrius*, *Bellutus*, *Bettinus*, *Longomontanus* & olim *Keplerus* &c. tradunt maculas esse partes densas & opacas, ut pote quibus parum luminis Sol communicare possit. Hinc *Scheinerus* in *disquisitione Mathematica* concludit: *Obscuriores Lunæ partes non sunt aquæ: alias magis essent translucide, adde etiam lucis reperiuntur aptiores.* Contrariam sententiam fovent *Cardanus*, *Argolus*, *Galileus*

Galileus, Rheita, Ricciolus &c. qui putant Maculas esse in partibus
 Lunæ rarioribus ac perspicuis, eò quòd lumen Solis, nec in superficie
 sistunt, nec totum illico reflecti faciunt; sed interiorum penetrans ab-
 sorbent, nec nisi retractione admixtâ modicam partem ejus retroa-
 gunt. Quæ sententia posterior verò nobis congrua videtur. Nam
 licet oriente aut occidente Solè in horizonte maris aut lacus cujus
 piam reflexio ingens radiorum huc illuc disperforum ab undis fiat;
 & Solis imago in determinata parte aquæ aut speculi conspecta oculo
 haud longè distitos perstringat; si tamen procul & eminus spe-
 ctes terræ & aquæ magnas totasque superficies à Sole illuminatas de-
 prehendes aqueas atram quandam & fuscâ lucis speciem reddere,
 terreas autem claram & quandoque tantam, ut vix oculi eam susti-
 neant. Sed *Fortunius Licetus libr. 1. de Luna luce subobscura cap. 6.* mac-
 ularum tribuit colori livido & subnigro Lunæ; claritatem autem reli-
 quarum partium Lunæ candori, cui pollicem premere videtur Cele-
 berrimus *Schoockius Phys. Cæl. Diss. 5. §. 32.* Nec *Waddoꝝ* ista
 opinio, cum in unionum conchis & matricibus, item in nubibus ad-
 verso sole illustratis, item in ipsis marmoribus candidis conspiciamus
 partem candescere, partem pallefcere atque adeo livescere. Quid?
 quod partes terrestres albicantes vel nive coopertæ, solis fulgore il-
 lustratæ lucem quandam candidissimam longeque clariorem exhi-
 bent quam partes nigricantes, prout id ipsum in Calabria montibus
 vicinisque Insulis non sine voluptate observavit *Kircherus art. magn.*
lucis & umbræ libr. 1. part. 1. cap. 4. & Itin. Ectst. dial. 1. cap. 2. §. 14.
Rheit. libr. 4. oculi Enoch & Elia membr. 10. Nec negligenda hic
 sententia Grimaldi, qui caliginem seu fuscèdinem tribuit asperitati-
 bus rugisque Lunæ reflexionem interturbantibus. Nam si quis parie-
 tem de albatum & à Sole illustratum aspexerit, cujus pars lævigata
 pars autem aspera in modum pumicis, illa quæ aspera est, & minus
 clara conspicietur umbratilis atque subnigra, si cum lævâ quidem
 componatur. Hinc passim Autores causam novarum Macularum
 conjiciunt in inæqualitatem superficiei Lunaris montibus ac vallibus
 asperatæ. Eam inæqualitatem tum successiva illuminatio partium
 lucidarum tum umbrarum projectio satis superque probat. Quartâ
 enim circiter post novilunium die & sequentibus in orientali parte

adhuc nigrâ Lunæ apparent cuspidēs lucidæ vel ateolæ tanquam scopulo interjacentibus partibus nigris & lumine Solis directo nondum illuminatis. Contrâ verò in decreſcente Lunâ sunt in parte ipsius occidentali & obscurâ partes quæ serius à Solis lumine denſantur, quam aliæ inter has & partem Lunæ illustratam interjectæ. Sed unde illa diversa illuminatio nisi ab eminentiâ partium, quæ in modum Montium nostrorum citius à Sole illuminantur ac serius illustrari desinunt, quàm valles & partes depressiores. Deinde sicuti montes & turres oriente sole umbram in partem occiduam, occidente autem in ortivam ejaculantur, in ipso verò meridie, si Sol illis perpendiculariter incumbit, cessant umbræ: Ita & totum tempus à Novilunio ad plenilunium usque umbræ novarum Macularum feruntur orientalem Lunæ partem versus, & tantum minores magisque dilutæ sunt, quantum propius est plenilunium, nam eo adpetente evanescunt; Idque ad modum Lunæ, quia directis Solis radiis feriuntur; Transacto autem plenilunio rursus incipiunt umbræ illarum partium, sed jam versus occidentalem plagam se porrigentes, & à principio & sub finem illuminationis incrementum sumunt. Confer *Ricciol. Almag. nov. libr. 4. cap. 8. quæst. 3. Keplerum Epit. Astr. libr. 6. part. 5. p. m. 831.*

§. 8. Sed quid cœlestibus & à sensu remotissimis immoramur corporibus? Mundus enim noster Sublunaris tot Exoticos effectus tot naturæ suggerit prodigia, quibus enodandis impar videtur omnis Magiæ nostræ labor & industria. Stupendæ enim ingenti agmine sese offerunt Elementorum mixtorumque vires, peregrini effectus venenorum, mira animalium odia & amicitia, ut intellectus humanus ludibrium debeat. Nam ut cœtera tacita relinquam, in triplici naturæ regno mixtum, vel minerale, vel vegetabile, vel animale existit, quod non cum altero odii amorisque leges exerceat. Hæc diversissimas operationum suarum causas sortiuntur. Imò longe lateque sese diffundit hoc naturæ latifundium, ut omnes ejusdem divitias unus dissertationis angustia minimè capiat. Selectiora igitur tantum in medium adducemus.

§. 9. Quem non in admirationem rapit æstus Marinus Fluxus & Refluxus nomine celebris? In causas tamen ejusdem penetrare conatur Magia. Cum enim per experientiam constet secundum diversum

Lunæ

Lunæ positum hunc æstum & ipsum diversum evenire, convenienter eum ad Lunam refert. Nec hic pedem figit, sed modum quo Luna tam mirificos præstet effectus, ad oculum exponit. Notare verò est, Lunare corpus cum terraquei globi humido præ cæteris sideribus miras consensus leges exercere, quod non inanimata solum, sed vegetabilia sensitivaque corpora, quin vel ipsi humores in corpore humano residentes contestantur; Nam ad Lunæ incrementum mirificè alterantur: Lunatici furiunt, Podagrici plus solito torquentur, catharris obnoxii rheumatis replentur. Mirus ille consensus inter corpus Lunare & globum hunc terrestrem ortus videtur ex naturæ atque temperamenti similitudine. Corpus enim Lunare (multis id experimentis probarunt Physicorum accuratiores) eodem constat temperamento, quo noster terraqueus globus. Sed hic unà cum universo Oceano ex salinis corporibus, v. g. sale, nitro, alumine, vitriolo, bituminosisque scaturiginibus maximam partem constat. Talis igitur & constitutionis Lunare corpus esse experienciâ convicti asserimus. His præmissis colligimus, Maris intumescens detumescens, vè causam unicam esse virtutem flatuosam & ex analogiâ ad corpus terrestre nitrosam vel salinam, Lunari corpori ab initio rerum concretam, lucisque Lunaris tepore ita temperatam, ut mox ac mare radiis suis tetigerit illud ob conveniens temperamentum agitet, tumefaciat & longè dilatat. Hinc spiritus nitrosi corpusculis aqueis inclusi teporeque Lunari resoluti, dum majorem locum querunt, necessariò vicinas undas trudent, & hæc alias donec Luna ad vicinum vertici locum pervenerit, ubi pondus aquarum non amplius sustinens, aquas in priori ascensus sui quadrante accumulatas dimittit, in secundo quadrante novum accumulatura aquarum incrementum. Unde quod horis aquæ in priori quadrante paulatim per fluxus sui adventum creverant, totidem successivè horis decrescant: Cum autem Luna radio suo Cono semper totum penè terreni globi hemisphærium comprehendat, efficitur ut dictâ maris dilatione tota maris moles figuram Conoidem induat, atque adeò aqueum corpus in duos tumores abeat, quorum unus Orientis, alter occidentis hemisphærium occupat, qui duo tumores ad motum Lunæ immutantur. Ex quibus constat, quâ ratione Fluxus, & Refluxus in parte Lunæ opposita.

oppositâ contingat, quod Schemate delineat eleganter *Kircherus in arte Magnet: libr. 2. part. 4. cap. 2. Conf. Theodorus Moretus tract. de aestu Maris cap. 4. Fromondus Meteor. libr. 5. cap. 1. ast. 10. & 11.*

§. 10. Ex cœteris naturæ miraculis, quibus in orbe terrarum ludit æterna Dei sapientia haud ultimum videtur Magnes, in cuius naturâ exponenda Magiæ nostræ desudet industria, & quæ admiranda in se claudat ille prodigia, palàm ostendat. Duo autem potissimum inter arcana latentis virtutis sacramenta occurrunt, quæ omnes ad admirationem traducunt, stupendum nempe illud inter Magnetem & ferrum quasi initum conjugium, & prodigiosus inter eundem polosque terræ consensus. Utriusque causam unde arcessant, vix inveniunt naturæ indagatores. Non adducemus hic *Cartesii* Hypotheses aut *Digbei* conjecturas solido fundamento destitutas, nec superstitionis deliramenta fabulosasque narrationes veterum, quas prolixè recenset *Gilbertus libr. 1. de Magnete cap. 1.* Sed ea quæ diviniore ingenii Philosophi variis observationibus explorârunt. Qui notarunt totum globum terrestrem esse Magneticum, duosque agnoscere polos cœlestibus obversos, situmque Noto-boreum ad corporum cœlestium, situm eundem affectantium, influxus legitime & ordinatè recipiendos obtinere. Id quod innumeris experimentis *Gilbertus, Cabeus, Kircherus & Schottus* evictum dedere. Nihil autem luculentius Magnetissimum terræ demonstrare videtur, quam ipsa telluris à polo ad polum sagacis naturæ consilio instituta compaginatio. *Kircherus* enim *Cabeus* aliique variis in locis Saxoniæ compagis venas fibrasque ad polos directas invenerunt. Cujus structuræ *Kircherus art. Magnet. libr. 1. part. 2. p. 29.* hanc suppeditat rationem: Cum Sol & Luna inter duos Tropicos ex ortu in occasum perpetuò feratur magnosq; Maris motus causetur; consultius erat terra corpus ex Austro in Boream sive Boreo-vortis ad firmiorem totius consistentiam, partiumque singularum connexionem, quàm *Evegēs* & *Φύγας* compaginari. Quod si fibræ ex ortu in occasum excurrentibus id fuisset conditum, timendum erat ne nimio Solis ei incumbens calore & siccitate torrefactum, successu temporum fissum, divisionem continui Zona Torrida, Frigida verò è nimia humiditate & frigore ejusdem dissolutionem pateretur, aut etiam ex vehementi Oceani motu, partes aquarum illifione paulatim consumpta totius interitum causarentur.

Parentur. Receptum insuper in homogeneis substantiis partes non toti tantum assimilari, sed ejusdem quoque omnino cum toto essentia esse, ita ut proprietates & accidentia toti convenientia partibus necessario convenient. Cum igitur Magnes genuinus terræ filius & totius homogenei vera ac homogenea pars sit, totius quoque affectiones participat. Unde in aëre pendulus ac Magnetico illo terræ vires suas undequaque disseminantis profluvio congruenter affectus, ad totum se conformando, eam, quam terra parens anhelat situs motionisque rationem, & ipse expetit. Quemadmodum igitur Tellus ad polos mundi, ita & Magnes ad polos terræ dirigitur, eundemque quem terra situm affectat. Hinc non incommode à *Gilberto* *maget* seu Terrella vocatur. Nam duos agnoscit polos, polis mundi respondentes, in quibus potissimum viget vis illa Magnetica, item Equatorem, Parallelos, Meridianos, imò & Horizontem proprium habet. Consule *Kircherum art. Magn. libr. 1. part. 2. propos. 10.* Adde, cum omne Ens in bonum suum internum conservationemq; naturaliter feratur, Magnetis autem Bonum sit conformatio sui ad situm terræ, à quâ perpetuò fovetur & conservatur, in miro non esse, si ejusdem terræ situm ac directionem desideret, & pro virili sectetur. Hinc Magnes ab hujusmodi situ dimotus violentoque atque refragante in statu detenus, virium suam detrimentum patitur & sensim flaccesit. Patet id in versoriis Magnete excitis; quæ nisi super obelos suos librentur, inque desideratum atque congruum situm dirigantur, vim directricem & attractricem penitus amittunt; convenienter verò librata eam conservant; adeò ut subinde in antiquissimis astrolabiiis atq; horologiis primum adhuc vigorem obtineant, in recentibus verò vix signum verticitatis. Non igitur audiendi qui directionem hanc Magnetis in polos Montibus Magneticis impingunt, à *Maurolyco* & *Olaio Magno* relatos ad polum; Nam alibi locorum. v. g. in Iluâ, in Cretâ, in littore Guineæ, aliisque Oceani tractibus montes Magnetici reperiuntur, qui tamen Magnetes & ferramenta ad se non alliciunt. Nec verosimile videtur ad tantam distantiam illorum montium virtutem nostras usque & remotiores regiones diffundi: Imò hac ratione in regionibus Borealibus longè efficacius atque celerius converterentur Magnetes; quod tamen non contingit. Nec

B

felicius

felicius sese expediunt, qui verticitalis causam in cœlo quærunt, con-
 sensumque inter Magnetem polaresque stellas comminiscuntur. Ne-
 que enim cœli sed terræ polos Magnes respicit. Ea propter acus aut
 versorium, supra obelum libratum, ita ut Horizonti sit ex-
 actissimè parallelum, si Magneti affricatur, pars ejus quæ ad se-
 ptentrionem vertitur in nostris regionibus deprimitur versus polum
 terræ septentrionalem infra Horizontem physicum, & pars opposita
 elevatur supra eundem Horizontem. Plura experimenta videtis apud
Schott. part. 4. Mag. lib. 3. c. 4. Deindè paucis in locis directè versus
 stellam polarem dirigitur, sed ubique ferè ab eâ declinat ortum vel
 occasum versus. Quæ diversa declinatio aliunde non provenit, nisi
 à vario terrestrium partium vigore Magnetico imbutarum fibrarum-
 que Magneticarum situ, cum acus iis superposita, se ad infra positi si-
 bi Magnetici corporis axim accommodando, varium fortiatur situm.
 Conjiciantur enim in pelvim frustra aliquot Magnetis omnia in po-
 los directæ; postea super aquam (in cujus fundo posita sunt frustra
 Magnetis) versorium libretur, & videbis super singulos quidem lapi-
 des acum sese polariter disponere, sed supra unum lapidem plus su-
 pra alterum minus pro ratione situs, roboris & bonitatis lapidis.

§. II. Nec sola corpora Magnetica eum situm affectant, sed cor-
 pora sibi germana & proportionata ad eundem disponunt & ob na-
 turæ similitudinem sibi archissimè uniunt. Hinc ferrum, quod simili-
 tudine proximè accedit ad Magnetem, intra sphaeram Magneticam
 constitutum, verticitalis seu vim conversivam ad polos acquirit, ac-
 quisitæque illæ subito sese ad bonum suum conservativum recipit.
 Cum enim corpora iis adminiculis sint instructa, quibus ad debitam
 perfectionem pertingant, & corpora Magnetica eo in loco consti-
 tuta, quo qualitate Magneticâ affici possunt, vim habent sese pro-
 movendi per illam eandem qualitatem ad locum, in quo virtus illa
 intensior est. Locus autem iste est propè illud corpus, à quo fluit ista
 virtus. Hinc ad illud accedit, & cum eo conjungitur. Nec Magnes
 advenientis corporis consortium respuit, sed amicè illud excipit, ut-
 pote quo magis in vigore suo conservatur atque corroboratur. Mutu-
 us igitur ille corporum accessus nititur cognatione seu naturæ simili-
 tudine. Quia videlicet ob similitudinem memoratam profundunt
 similes

similes & inter se amicos spiritus, qui recepti alienis, at suo fonti simili-
bus corporibus, & illorum spiritibus commixti provocant illa ad
mutuum accessum. Confer. *Emanuel Magnus in cursu Phil. cap. 14.*
propof. 15. qui illa deducit fusius.

§. 12. Magneti subjungimus Asbestum indomabilis ab igne in-
combustibilisque naturæ lapidem, qui inter cætera mineralis mundi
prodigia animos omnium ingeniaque ad se convertit. Lapis hic figu-
ram capillarem refert, colore quandoque albo, subinde cinereo in-
terdum rufo aliàs ferreo gaudet. Externam superficiem siccus & in
filamenta solubilis. Interea stabulat in centro nescio quæ humiditas
viscida atque oleaginosa nullo igne domabilis. In ignem coniectus
citra ullum nocumentum incorruptus perseverat: Telæque ex eo
confectæ adeò non detrimentum ab igne patiuntur, ut puriores inde
exeant. Quâ autem ratione aut industriâ sese hoc aluminosum vis-
cus contra ignis tormenta muniat, terminos imbecillitatis humanæ
tantum non excedit. An causa contumaciæ hujus à materiæ, nullâ
alterius heterogeneæ rei miscellâ adulteratæ, sinceritate & lapidis
optimè commisti temperamento arcessenda? Cum enim ignis, juxta
Aristotelem heterogenea disgreget, homogenea autem congreget,
corpora homogeneæ naturæ maximâ ad igni resistendum potentiâ
pollent. Sic aurum metallorum purissimum difficulter in liquorem
resolvitur, nec æcenties clibano immissum substantiæ quicquam
deperdit. Partes enim humidæ cum siccis terreis tam arctè sunt unitæ
& intimè permixtæ ut illæ sine his auferri nequeant. Amborum ve-
rò pondus gravius est, quam quod ab aëre circumstante sublevetur.
Quia igitur partes Asbesti omnes evadunt homogeneæ & ritè inter se
permixtæ, ut humidæ à terreis nullâ ratione separari, imò ob humoris
defectum non dilatari queant, eâ de causâ nec in liquorem solvi, nec
ignis violentiâ absumi aptæ natæ sunt. Ignis enim corpus absumit
resolvendo partes easque à se invicem sejungendo, at ubi perfecta da-
tur partium omnium mixtio ibi, non invenit locum resolutio. Quin
experientiâ constat, tantò materiam igni magis reluctari, quantò
evaporationibus minus obnoxia est; & vicissim tantò facilius ab igne
corripi, quantò in vapores halitusque est resolutibilis. Confer *Liba-
vium Bombyc. libr. 2. cap. 9.* De lapide hoc quæritur, an scilicet ipsius

subsidio lucernam conficere liceat, quæ perpetuam & nullo ævo intermorituram flammam contineat? Fuerunt qui æstimarunt Asbestum igni admotum inflammari in perpetuam lucem, aliâ re inflammabili additâ nullâ, quos tamen quotidiana redarguit experientia. Nisi enim oleum accesserit ellychnio Asbestino omnem in eo inflammando operam perdes. Inde alii Asbestini ellychnii & liquoris inconsumptibilis ope concinnari posse ejusmodi lucernas autumant. Imò *Fortunius Licetus, libro de lucernis Veterum*, totus in eo est, ut mundo ignis perpetui inventionem persuasam reddat. Verum nobis artificium lucernæ perpetuæ planè suspectatur. Ut enim ellychnium Asbestinum detur incombustibile, tamen requirit liquorem sibi geminum, in quo parando industria omnis humana deficit. Quemadmodum homo absque alimento perpetuo vivere; ita & flamma absque jugi alimento conservari nequit. Quippe ubicunque est ignis & humidum, ibi hoc in vaporem attenuetur necessum est. Ubicunque autem exhalatio aut evaporatio, ibi res ex quâ expirat, cum tempore consumitur. Quid? Quod flamma, nisi aëris accesserit ventilatio, à vaporibus & excrementis obrueretur, nec flammæ speciem ederet.

§. 13. Præter Magnetem & Asbestum mirabili sese proprietate commendat Phosphorus lapis, in agro Bononiensi novissimè repertus, qui luci expositus eam ita imbibit, ut loco tenebroso collocatus conceptam lucem vivorum carbonum ad instar non sine intuentium admiratione diffundat. Lapis hic fossile quoddam, rude gypsum primo aspectu referens, ut lucem hauriat atque conservet ita præparatur: Lapis, si integer est ac purus, in furnulo eam in rem constructo calcinatus, inque pollinem tenuissimum redactus, cum ovorum albimine vel oleo seminum lini, vel etiam aquâ communi, in unam massam compingitur atque scriniolo imponitur. Deinde quotiescunque lucis splendorem videre aut amicis ostendere lubet, theca cum inclusâ massâ lumini Solis vel diurnæ luci, aut noctu valido igni exponitur aliquandiu ad perfectius & intimius foeturam lucis in se concipiendam. Ex his enim omnibus lucem attrahit, eò quidem validius quò lumen, cui exponitur, copiosius est. Posthæc elausâ pyxide in locum obscurum deferitur lapis inclusus, ibique referatur, sicque lucem perinde ac carbo incensus e se diffundit, & quidem pro bonitate lapidis

lapidis aut conceptæ lucis abundantia nunc plus nunc minus. Hujus igitur lapidis prodigiosi spectacula, uti maximam apud Philosophos excitarunt admirationem, ita animos quoque multorum illa luce suâ mirabili ad causam inquirendam accenderunt. Sunt qui lapidem hunc lucem eâ ratione, quâ magnes ferrum aut naphtha ignem, trahere contendunt, sed oppidò falluntur. Nam magnes attrahendo ferrum cerrâ ratione id disponendo situat, quod in hac lucis communicatione non contingit. Nec naphtha propriè ignem trahit, sed ignis dum vaporosam sphaeram, quam naphtha continuâ expiratione projicit, attingit, totum istum bituminosum vaporem, tanquam corpus inflammationi aptissimum, quasi in momento accendit, hocque modo ignem trahere videtur. Non secus ac si post extinctam candelam fumo exhalanti, quantumvis ellychnio remotus fuerit, candelam aliam accensam admoveamus, exemplò fumus iste accensus se paulatim propagando candelam extinctam denuò accendit. Imò nulla hoc in negotio attractio intervenire videtur, sed lux copiosa lapidem hunc pellucidum intimè penetrat, partibusque ejusdem tenuioribus, ob Salisnitri copiam translustribus, sese insinuat, ut in unum corpus lucidum cum illis eoaluisse appareat. Lux autem imbibita aliquantisper lapidi inhæret, sive quod juxta Kircherum *art. magn. lucis & umbræ libr. 1. part. 1. cap. 7.* ejus vehiculum, vapor nempe subtilissimus, intra poros lapidis constipatur; sive quod lapis hic diaphanus, & ob antimonii & Salisnitri copiam, quâ constat, luci recipiendæ aptissimus, maximam copiam lucis intra poros admisit, eamque ob allatam materiæ dispositionem loco tenebricoso præprimis expositus retinet, donec vel lapidis frigiditate expellatur, vel spontè exhalet. Quemadmodum atomi igneæ ferrum ingrediuntur, candoremque illi conciliant, donec paulatim expirant. Conf. *Licetum de Liteosphora. Aldrovandum libr. 4. Mus. Metall.*

§. 14. Cum nullo non tempore Philosophorum juxta ac Medicorum ingenia exercuerit admirabilis venenorum natura, jure utique merito hoc argumentum conjungendum. Duo autem cumprimis circa venena consideranda veniunt, eorum ortus & modus operandi. Ortum venena debent terræ, quæ innumerabili terrarum, succorum mineraliumque varietate prædita est. Illa enim per subterraneum

B 3

calorem.

calorem diversimodè alterata, tot venenorum differentium genera, quot in rerum naturâ differentia mixta sunt, constituit. Quæ quidem uti malignantis naturæ sunt, ita quoq; ne universum inferiorem mundum inficerent, partim in plantas, partim in animalia venenosa degenerant. Tria verò potissimum in subterraneo regno reperiuntur, quæ nativis succorum terrestrium mineraliumq; partibus commixta omnem venenorum varietatem largiuntur: Sulphur, Mercurius, Sal. Sulphur vehementi calore adustum, & veluti per subterraneum ignem sublimatum, ubicunq; terram sibi idoneam reperit, ibi aut Arsenicum, Auripigmentum &c: format. Mercurius calore subterraneo sublimatus, ubi proportionatam materiam offendit, ibi aut Antimonium aut Cerussam vel simile quid, Mercurio sublimato haud absimile, excitat. Iterum varium Salium, Vitrioli, Nitri, Aluminis cum Sulphureis aut Mercurialibus liquoribus mixtura novum, pro variâ compositionis combinatione, venenorum seminarium exhibet, idque tantò perniciosius, quantò ex subterranei caloris vi magis magisque fixatum fuerit. Si jam vegetabilem & animale Oeconomiam exactius perlustremus, exactè adsequeremur omnium venenatarum plantarum animaliumq; sobolem aliunde originem suam non nancisci quàm ex ipsius terræ venenatis succis. Ex cujuslibet enim terrestris mineralisq; veneni speciei fermentatâ putredine nascitur herba succo venenoso proprietatibus consimilis. Vel si putredo ad altiore gradum adspirârit, animal ex serpentum insectorumque genere nascitur, prorsus venenosa putredini proprietatibus atque viribus æmulum. Exemplo res evadet manifestior. Est in Minerali regno Arsenicum venenorum potentissimum, cujus fermentata putredo generat napellum aut aconitum, virulentia Arsenicali prorsus simile. Si verò in excellentiorem putredinem sublimetur vel aspidem vel phtiadem pariet, veneni atrocitate formidabilem. Neq; venenum napelli differre videtur à veneno aspidis, nisi quod venenû in napello humiditate non nihil obtundatur, in aspide verò spirituosius existat. Quod si putredo quædam Mercuriali virulentia imbuatur, illa generabit aut dracunculum virulentum, aut, si subjectum excellentiori putredine tinctum fuerit, dyspsadem. Ex quibus satis superque constat deleteria qualitatis plantas & animalia non aliò quàm ex pingui & mucilaginosâ materia, variâ mineralium

lium succorum miscellâ imprægnatâ, originem trahere. Cum virium
similitudine mineralibus, ex quibus orra, respondeant. Quemad-
modum autem combinatio venenosarum qualitarum in mineralibus
diversissima est; Sic etiam animalium plantarumque vires longè dif-
ferunt, adeò ut venenum veneno quandoque sit inimicum. Hinc
araneus conspecto bufone è vestigio per filum descendit, eumque ob
veneni diversitatem puncturâ inflictâ interimit. Venenum enim bu-
fonis vel rubetæ terrestre est, utpote ex corruptâ putredine & viru-
lento terræ mucro natum, Aranei verò aëreum subtile ac spiritu tur-
gidum, ex aëre sive murorum lignorumque putridorum poris rimis-
que ortum. Quod statim atque rubetæ corpori immittitur, pro eâ
quâ pollet subtilitate totum rubetæ venenum immutat, eamque alie-
no totius substantiæ dissimilitudine veneno infectam proster-
nit. Cum enim venenum bufonis humido-frigidum, araneæ verò totius
substantiæ disparitate siccum & calidum sit, ex facili igneâ hujus vi
bufonis venenum prorsus contrarium consumitur atque destrui-
tur. Quod verò bufo bufoni, serpens ejusdem speciei serpenti non
adversatur, id venenorum affinitati tribuendum. Quomodo tantum
abest ut sibi noceant, ut potius sese mutuò foveant & conservent.
Quemadmodum enim stirpes & plantæ exterrâ, quod eorum naturæ
maximè congruit, attrahunt, ita singula quoque animalia ad alimen-
tum naturæ eorum conservandæ aptum naturali instinctu feruntur.
Cum itaque natura venenatis animalibus venenum veluti dorem sin-
gularem tum ad conservandum tum ad defendendum concesserit, ve-
neni quoque ceu alimentum convenientis attractio illis est naturalis.
Ex iis enim nutriuntur ex quibus componuntur. Hinc serpentes, bu-
fones, scorpiones naturali appetitu quicquid in terrâ venenosum, pu-
tridum noxiumque est, id omne exsugentes in nutrimentum & sub-
stantiam convertunt. Vipera veneno spoliata, in terram autem
venenosâ qualitate imbutam dimissa, novo attracto vene-
no virulentiam recipiat. Hac item ratione viperæ terrestres,
aquaticæ dypsades, Araneæ aëreum virus attractum in se deri-
vant. Nec sine admirabili Dei Opt. Max. providentiâ animalibus
ista venenorum attractio indulta videtur. Nam universa naturæ
inferioris œconomia in perpetuâ generationis corruptionisque
vicissu-

vicissitudine consistit: Generationem autem corruptio & hanc putredo concomitatur, ex quâ varia iterum proveniunt animalia, omne malignum in se transferentia, corpusque ex quo nascuntur malignitate liberantia. Quod nisi fieret universa telluris substantia, hac veneni qualitate infecta, ingentia & irreparabilia damna naturæ inferret, omniaque Elementa contagiosâ hac putredine inficeret. Mirâ igitur sagacitate natura sibi plantis animalibusque consuluit, quæ ex differenti putredine nata, insito appetitu venenum haurirent & in se derivarent quod maximè congruum & οὐκ ἐπεὶ. Ne verò plantæ aut animalia, venenosa jam qualitate prædita, halitu virulento terram denudò inficerent, ea plerumque in aliorum animalium cibum destinavit. Novimus enim animalium venenatorum pastu delectari ciconias, aquilas, gallinas, anates, cervos similesque, quæ comesta ob excessivum, quo pollent, calorem & copiam spirituum sulphureo-nitroforum, quâ turgent, nullam iis noxam inferunt. Nam stomachus in hujusmodi animalibus sulphureo-salenitroso vigore & porro mirâ acrimoniâ pollet, naturalique calore calorem diffusi veneni multû superat, adeò ut venenum prius consumatur atque transmutetur quam vires suas exerat.

§. 15. Ortum venenorum spectavimus, quem excipit Modus operandi, quo vehementior eò cognitu difficilior. Venena enim intus sumpta statim regiam spirituum sedem, Cor, petunt deleteriâque vi suâ omnia corrumpunt & destrunt. Quæ vis sanè stupenda adeò torfit ingenia Doctorum, ut eam supra ingenium humanum censeant esse. Nos Kircheri, Physicorum hodiè principis, ductum secuti, venenorum omnium ortum ex succorum mineralium, cum primis autem Arsenici & Argenti vivi combinatione, deducimus. Horum operandi modum si exhibuerimus, faciliior etiam reddetur reliquorum venenorum operandi ratio. Arsenicum venenorum potentissimum, naturâ sulphureum, triplici potissimum virtute pollet, tantoperè hominibus cæterisque animantibus nocivâ. Prima est vis adustiva, ex quorundam salium igneâ vi pollentium sublimatione innata, quâ æstu ingenti & intolerabili omnes corporis partes torquet & adurit. Secunda est caustica sive corrosiva, quæ æstu jâ dilatata attenuataque, & carnes & ossa nervosque denique ipsos resolvendo corrodit ad modum

modum aquarum fortium, quas regias stygiasque vocant, metalla
exedentium. Quæ uti ex sale communi Ammoniaco & vitriolo
ut plurimum componuntur, ita in metallis consumendis calcinandis-
que magnam vim habent. Arsenicum igitur, iisdem salibus turgens,
ignisque vehementioris alteratione jam depravatum idem in huma-
no corpore præstat. Tertia qualitas est putrefactiva, quæ omne quod
intus corrosum, septicâ quadam vi in tabum resolvit. Quas quidem
facultates necessariò insolita illa symptomata, quibus intoxicati
agitantur, consequuntur; Videlicet anxietas cordis ob spirituum
oppressionem, dolor intolerabilis ex adustivâ & causticâ vi exortus,
animi deliquium ob spirituum vitalium consumptionem, tandem
obnubilatio mentis ob fumos ex putrefactis humoribus in cerebrum
elevatos: quibus mors inevitabilis succedit. Alterum venenum pri-
mitivum est argumentum vivum, quod in magnâ copia sumptum
sanguinem & spiritus coagulando interimit. Mercurius autem cru-
dus naturalique humiditate oppressus tantoperè haud nocet; sed
sublimatus & calore in salem exaltatus veneni sui fœna tanto impetu
laxat, tot tantisque symptomatis furit, ut nulli in rerum naturâ ve-
neno primas concedere videatur. Intro enim sumptus linguam illi-
co & fauces immaturorum sorborum ad instar exasperat, in ventri-
culum verò descendens ei pertinaciter adhæret, malignitatisque suæ
vires mox exerens corrosione & exulceratione susque deque vertit
omnia cum totius corporis ardore in explicabili siti que inextingui-
bili. Quibus succedunt incredibilis angustia, linguæ tumor, lypo-
thymia ventriculi intestinorumque tormenta, donec tandem erosio
perforatisque ventriculo & intestinis anima exhalet. Hæc sympto-
mata omnia proveniunt ex sale Mercurii sublimati, qui humiditate
exutus vi caloris ad summam siccitatem redigitur: Salia verò ei com-
mixta quicquid in Mercurio malignorum spirituum latet reci-
pientia siccitate excessivâ fauces constringunt, humoreque
absumpto intolerabili situ torquent. Accedit salinorum spiri-
tuum adustiva & summa rosivæ virtutis vehementia, quæ in mol-
liorem substantiam incidentes, illam illicò conficiunt, nervos
dissolvunt, spiritibusque vitalibus consumptis mortem afferunt.
Cujus veneni vis adustiva haud incommodè cum fomite scintillâ

C

ignis

ignis correpto & quàm citissimè totam massam pervadente consu-
menteque componi potest. Præter illa venena dantur & alia tùm ve-
getativæ tum sensitivæ naturæ. Sed illa indolem spirituum Arsenica-
lium & Mercurialium, ex quibus orta, referunt, eademque ferè sym-
ptomata procurant. Quoniam enim (quod retrò dicta arguunt)
aspis nascitur ex arsenico, cui originem itidem debet napellus, vene-
num ejus morfu inflictum ad modum napelli & arsenici omnia cor-
poris humani membra corrosa putrefactaque in tabum resolvit. Non-
nunquam vis illa ex variâ rerum miscellâ obnubilatur, hinc alia ve-
nena mitius alia validius agunt. Alia determinato tempore
sele exerunt v. g. venena per morsum canis rabidi & Tarantula
inflicta, quæ externo calore non sollicitata inducias agunt, do-
nec canicularis æstus stimulis incitata vim suam prodant.

§. 16. Præ reliquis autem venenis venenum Tarantularum mor-
su inquempiam transfusum tam exoticos indit affectus & sympto-
mata, ut credi vix possent, nisi experientia rei fidem adstrueret. Imò
quod fidem omnem excedere videtur, Tarantismus, id est, morbi &
symptomata ex Tarantularum veneno orta sanantur nullâ ratione
nisi sono Musico. Benè Multi quidem eâ dere egerunt Autores, qui-
bus tamen more suo palmam præripit *Kircherus*, qui ut certi quid
posteritati relinqueret, summo studio omnes tùm bestiolæ morden-
tis tum symptomatum affectuumque à morfu provenientium cir-
cumstantias tum ipsemet tum per alios exploravit. Unde quædam
tum de Tarantulis, tum de laborantium affectibus excerptæ lubet. Ta-
rantula, ab urbe Italiæ Tarento dicta, est è genere araneorum, spe-
cie multiplex, diversi coloris, dentibus mordens, non aculeo ut apes
vel scorpionis, primoque aspectu sine noxâ apparet. Et sanè certò anni
tempore minimè pernitiola est, & vix aliquid virium ad nocendum
habet. Æstu verò anni flagrantissimò accensa morfu virulento pe-
stiferam pernitiem affert. Morfu inditum venenum ictis, mox per
universum corpus diffunditur, & ad cor spirituum sedem præcipuam
penetrat. Cui veneno tanta vis inest, ut nisi ictò celeri remedio suc-
curratur, is velexitiali stupore corripiatur vel interimatur. Si verò
aliqui vitæ damnum evaserint, quasi mente abalienati & semivivi
continuo stupore & hebeti oculorum auriumque sensu affecti vitam
misera-

miserabilem ægerrimè ducant. Quibus accedunt varii affectus, ap-
 petitus dejectio, febres ardentes, artuum dolor. His omnibus ma-
 lis etsi varia adhibeantur remedia, nullum tamen sortiuntur effectum,
 nisi sonus qualitati veneni proportionatus accesserit, qui per admira-
 bilem quendam consensum ægrum velit nolit ad sudorem viriumque
 defectum & totius corporis laxationem usque saltare cogit. Hoc
 sono suscitatum venenum ægros quoslibet in saltus cogit, ita ut mo-
 destissimi alioquin viri & honestissimæ matronæ posthabito omni
 pudore ridiculis cum gestibus & insolitis corporis motibus scurra-
 rum vel lymphaticorum instar usque adeò saltent, donec viribus ni-
 mio motu fatiscentibus in terram decendant. Post vino aliquantis,
 per refocillati & viribus resumptis majori nisu eodem saltus ad re-
 petitos sonos repetunt ad secundam, tertiam & plures defatigationes
 per triduum & quatrimum. Præter quod autem delectantur sonis har-
 monicis, mirum in modum afficiuntur coloribus, alii rubro, alii vi-
 ridi &c. alii armorum fulgore delectantur. Unde Musicâ incitati
 gladio evaginato aut aliâ armaturâ fulgidâ in saltus prorumpunt. Alii
 se ex arboribus suspendunt indeque voluptatem capiunt. Affectus
 verò prædicti & symptomata nonnisi sono ægri morbo proportio-
 nato excitantur. Qui quidem sonus non est respectu omnium idem,
 sed pro diversitate veneni à Tarantulis instillati & temperamenti ægræ
 variat. Quidam enim suavi vocum concentu, quidam dulci instru-
 mentorum harmoniâ, alii vocibus & instrumentis simul concinenti-
 bus, alii tubis, tympanis strepitum magnum excitantibus afficiun-
 tur. Quod si verò veneno & ægris proportionatus est sonus, tali animi
 voluptate corporisq; passione excipitur, ut auribus subindè instrumen-
 tis admotis, quasi eorundem dulcedine absorpti attoniti hareant,
 mox jubilo pleni recedentes majori nisu choreas repetant. Cum au-
 tem inter cantandum aut sonandum veneno quædam incongrua har-
 monia incurrit, mox variâ capitis nutatione, colli & oculorum tor-
 sione totiusque corporis jactatione dolorem inde perceptum indi-
 cant. Sed simul atque ad amicam harmoniam reditur veluti magno
 malo liberati ad priores saltationes revertuntur. Proposuimus
 symptomata, in causas antequam inquiremus, duo præmitti-
 mus,

mus. 1. Sonus harmonicus in aëre productus aërem & externum & internum in corporibus unà cum spiritibus concitat ad rationem sonorum harmonicorum. Aër enim è corpore sonoro elisus inque subjectum dispositum incidens, motum sibi impressum eidem inducit. Hinc chorda incitata alteram similiter intensam intactam licet, ob similem ad eundem motum recipiendum dispositionem commovet. Sic itidem aër harmonicè motus corpora animalium, porosa penetrat ipsumque cor spirituum officinam subit. Qui spiritus cum sint subtilissimus quidam vapor sanguineus & admodum mobilis facile à moto aëre sonum deferente concitantur. Ad quorum motum varii in animâ affectus sequuntur. Hinc cum spiritus velocioribus motibus harmonicis concitantur & veluti crispantur oritur ex illâ crispatione rarefactio quædam cordisque dilatio, quam, prout vel blanda vel impetuosa fuerit, amor vel ira sequitur. Summum tamen momentum hoc in negotio affert dispositio audientis sono & harmoniæ proportionata. Quâ deficiente nulla aut valde exigua commotio sequitur. Cum enim diversæ dispositiones hominum oriantur præcipuè à motibus spirituum; spiritus autem à sonis commoti nunc recolligantur, nunc distrahantur multumque alterentur. Utiq; anima ad statum & variam dispositionem spirituum, variè inclinatur, necesse est. Unde lascivi blandis, mollibus & acutioribus modulis gaudent, quia effectus, quem hi moduli in spirituum concitatione præstant, proportionatus similisq; est affectui quo inclinantur. Lugentes autem Musicos modulos averſantur, quia spiritus ob mœrorem quasi congelati motum ejusmodi vel crispationem ægrè ferunt. Verbo unusquisque plus delectatur illâ harmoniâ, quæ naturæ & complexionis suæ proportionata magis fuerit, magisque apta ad spiritus hoc vel illo modo concitandos. 2. Soni harmonici eundem saltandi effectum in Tarantulis præstant quem in Tarantatis. Nam sonatores ad curas Tarantatorum certius ac facilius accelerandas, neve sonis absimilibus eos discruciant, quærunt, quo loco & à cujus coloris Tarantulâ læsi fuerint. Postea locum adeunt & conspectis inter alias Tarantulis significati coloris varia tentant harmoniarum genera, ad quæ nunc has nunc illas subsultare adnotant. Cum verò ejus coloris Tarantulam quæ ab ægro indicata fuerat, in saltum pro-

rumpere

rumperere advertunt, harmoniam observant eamque ægroto proporti-
onatam & ad sanandum aptam statuunt. His præmissis causam exo-
ticorum ejusmodi effectuum investigabimus. Censemus igitur
Tarantulam humore constare vitioso admodum & ob subtilitatem fa-
cile mobili, qui motu aëris harmonico concitatus similem prorsus il-
li, quæ à sonatore efficitur, vibrationem patitur. Unde animal velu-
ti pruritu affectum sono, qui humori ejus convenit, ad saltum im-
pellitur. Viscosus enim araneorum humor soni recipiendi capacis-
simus est, cum, teste *Martyre in historia. Indiae occidentalis*, virus ex-
tractum indigenis fidium loco serviat. Cum igitur Tarantula mor-
su suo humorem subtilem & acrem, qui latentis penetrantisque vene-
ni vehiculum est, infundat, humor ille à Sole æstivi temporis calore
excitatus per totum corpus dispergitur, illudque ad harmonicos
motus recipiendos disponit. In subtilissima autem fila attenuatus
inter musculorum spatia diffunditur. Fila demum ex humorum con-
ditione apta, quæ sono harmonico illiunt, & vibrata adhærentes
musculos cum vellicatione tum mordacitate ad saltus provocant.
Nam humor ille acer & biliosus sono harmonico motus calefactus
pruritu totum musculorum genus afficit; æger verò hac sibi grati-
am non minus quam violentam vellicationem dulcem affectus & vehementer
impulsus in saltus prorumpere cogitur. Saltum consequitur totius
corporis humorumque commotio, commotione intensior calor, calo-
rem laxatio corporis pororumque apertio, & hæc sudor venenosique
halitus transpiratio. Quandoque venenum tam profundè radica-
tum est, ut saltatione licet eodem anno sæpius repetita, tamen non
totum exhalet. Hinc secundo vel Tertio anno saltationes iterandæ,
donec sanitati pristinae æger restituatur. Nec absimili ratione, quæ
ad saltandum provocantur Tarantissimo laborantes, ad certos colo-
res ferri videntur. Humor quippe morsu Tarantularum inditus non
tantum sonis harmonicis, sed certis coloribus afficitur, similemque
affectum homini inducit. Tarantulae enim planis diversimodè co-
loratis impositæ expetunt quod illorum colori respondet. Icti autem
eo colore delectantur, quo Tarantulas natura induit, ita ut à Taran-
tulis rubris læsi ad rubrum & flammeum colorem inclinent, qui
à viridibus vulnerantur ad viridem &c. Ut enim sonus harmonicus

aures movet & agrum ad saltandum provocat; sic color sympathi-
 cus oculos afficit gratamque spirituum titillationem parit. Ut Analo-
 gias inter rubedinem & rubras Tarantulas causam, unde eodem modo
 ceteros colores aestimare licet exprimamus, rubedo singulari actione
 oculos propter igneae naturae similitudinem accendit, & visivos mu-
 sculos vellicat; In oculis autem maxima spirituum virtus colligitur,
 qui dilatati flammeoque colore perciti, musculos tum visivos tum
 alios adnatos provocant. Illis provocatis sentitur pruritus unde & mo-
 tus, quos Musica aëre suo harmonico multum adauget. Hinc ex obje-
 cto coloris grati maximam voluptatem homo percipit. Est enim &
 coloribus sua harmonia, quae non minus quam Musica recreat. Præ-
 terea in certo est, venena nonnulla peculiari ratione in phantasiam
 influere: Utpote quorum vi humores in corpore suscitati in cere-
 brum elevati spiritus & phantasiam invadunt. Postea spirituum ope
 totius corporis humores juxta conceptas in phantasiam species pro va-
 riâ temperamenti hominis ratione excitantur. Unde in miro non
 est, si veneno ejusmodi infecti id se esse existiment, quod ipsis à phan-
 tasiam objicitur, & rei istius mores exprimere studeant. Ita venenum
 à dyspse illatum & aconitum copiosius sumptum homines in an-
 tes, pisces, anseres transmutare videtur. Cum enim venenum istius-
 modi insit vi, ob intolerabilem quam secum trahit sitim, ad aquas
 inclinet, phantasia extemplò spirituum ope iis speciebus, ad quas pro-
 pendere facit, assumptis, aquas sollicitè & laboriosè fingit, idque esse de-
 siderat, quod rebus desideratis, uti sunt aquatilia, maximè frui solet. At
 phantasia vi morbi perpetuò ad rem desideratam stimulata læditur &
 ex iis unum imaginatur: Ita febricitantes subinde se pisces optant, quò
 liberiori haustu sitim restinguant. Imò omne venenum cerebro po-
 tissimum noxium intoxicatos certae rei specie infestat; vel juxta
 quam phantasia spiritus & humores eadem ratione, quâ in animali
 lædente moti fuere, movet. Ex allatis explicare est memoratos actus
 Tarantismo consistentium, qui actibus Tarantularum mordentium
 valdè affines. Quatenus phantasia humoribus noxiis in cerebrum
 veneni vi transmissis læsa, species ejusmodi format, ad quas vene-
 num translatur, inclinat, juxtaque illas spiritus & humores in cor-
 pore movet, similesque Tarantulis actus edit. Sic excitata vene-
 nosa Tarantula, v. g. choleragoga qualitas, humorem suum acrem
 sibi que

sibi que consimilem in homine, & quidem in eodem cholericò vehementius commovet. Humor illatus in cerebrum phantasiam ad sibi aliàs propensum vehementius incitat atque harmonioso aëre percussus dilatatusque per omnia membra acriter stimulando vellicandoque se propagat, Undè è vestigio motus humori indito conformes, actus inquam indignationis, ira &c. qui fulgore ensium evaginatorum rubicundorumque aspectu objectorum magis magisque promoveantur, oriuntur. Non secus de Tarantulis hæmagogis, phlegmagogis ratiocinari licet.

§. 17. Profecturis sese offert nobilissima Phantasie virtus quippe quæ superioribus naturæ ostentis cedit nihil. Atque adeò palmam præripere videtur, cum non in proprio corpore pedem figat, sed ad aliud transeat. Quid in proprio corpore operetur documento sunt actiones Melancholicorum quorum nonnulli, Reges, Monarchas, alij vitreos, mortuos, &c. se esse imaginantur, item noctambulonum qui viribus Phantasie perciti dormientes è lecto surgunt, vestes induunt, obambulant, arma arripiunt, scalas ascendunt & loca vigilantibus vix adeunda superant. Imò videmus Phantasie operà adeo stupendas metamorphoses fieri ut nullus Proteus in tot formas transformari possit, quem ipsa multiformi suâ transmutatione non superet. Quæ vis sane prodigiosa uti in aliis sic in feminis prægnantibus, & picali affectu laborantibus potissimum se ostendit. Animus parentis in conceptu speciem agitatur aut mater rei horrendæ aspectu percussa, objectum cuius desiderio stimulatur animo versatur, indeque foetui nota indelebilis imprimitur. Hinc matrum aliæ filios varijs stigmatibus transformatos variisque maculis aut caracteribus rerum desideratarum pollutos, aliæ canis, felis aut alterius animalis formâ miserè deturpato producant. Quin matribus suborta quandoque ciborum aliarumque rerum nausea foetui illorum fastidium vix emendabile ingenerat. Adnotandum, vero Phantasie, quatenus est tantum potentia cognoscitiva, portentosos mirosque illos effectus transcribi non posse, sed in partem vocandam potentiam, quæ per rerum imaginationem in consensum tracta humores & spiritus affectibus agitat, elicit. Nam ut imaginatione, nemo vultui inducit ruborem aut pallorem, nisi accesserit affectus concitator; Sic nec noxa infertur proprio vel alieno corpori,

corpori, nisi interveniente affectu vehementiori. Per accidens igitur & concomitanter Phantasia adrelatos concurrit effectus, movendo appetitum spiritusq; & humores, qui ad partes accessu vel recessu corpus alterant. Dictum in modum Phantasia corporibus tum morbos inducit, tum sanitatem restituit. Morbos quidem, quatenus vehementes & naturæ adversos ciet affectus v. g. iram, tristitiam &c. qui in humoribus mutandis & corrumpendis multum possunt: Sic ex imaginatione nonnulli incidunt in pestem, quoniam timor & mœror humores malignos in corpore latitantes movent, qui moti pestem adferunt. Deinde diurnâ imaginatione spiritus plurimique vapores in caput attrahuntur, ab alijs verò partibus nutritioni dicatis avocantur, quo minus munere suo ritè fungantur. Ad curationem quoque facit imaginatio, quia confidentia reddit ægrum præceptis Medici obsequentem, præcipuè vero quia imaginatio eos ciet affectus, qui ad morbum vincendum atque debellandum faciunt. Ita confidentia in animo ægri generat lætitiā, lætitiā spiritus, qui per morbum quasi torpebant, excitat atque reficit, qui excitati ac refecti naturæ in coquendis & Superandis vitiosis humoribus serviunt. Hinc animo læti achilares, cibum facilius & celerius concoquunt atque illi, qui sollicitudine atque mœrore detinentur. Imò nonnulli si cibis, quos summo desiderio expetunt, potiuntur, convalescunt; etsi cibi non sunt salubres. Etenim cibos suaves & quos valde appetit ventriculus & avidius complectitur & fidelius concoquit, si verò quid vitii habent emendat, eosque in bonum alimentum convertit, à quo & corpus nutrimentum uberrimum accipit, pristinisque viribus recuperatis, morbi reliquias facilius profligat. Sic Melancholici certis speciebus nimium quàm indulgentes humores in cerebrum confluere faciunt, iisque species rerum, intentâ mente ac continuato desiderio versatas, arcè imprimunt, quas in humore caput replente veluti relucens contemplati, verè se esse, quales sibi imaginantur, persuasum habent. Equidem illa humorum colluvies si solidam consistentiam necdum acquisiverit, faciliè emendatur, modo remedia illi malo adhiberi fingantur, quod sibi incumbere æger imaginatur. Æger enim veluti voti sui compos factus ab imaginatione se abstinere, & morbi, quem falsò imaginatus fuerat

curam

curam deponit, hacq; ratione species priores posterioribus obliteran-
 tur. Ita rerum indagatoribus constat, qui cornua se gestare putabat, ca-
 piti cervinis cornibus alligatis ferrâque resectis & ostensis eâ miserâ
 olim liberatum fuisse. Mulierem item, quæ se serpentem devorasse
 arbitrabatur, exhibito medicamento vomitorio, clamque in rejecta
 per vomitum serpente imposito, ab imaginatione illâ sanata; Ima-
 ginatione scil. falsâ per contrariam sublatâ. Quod si verò humor,
 in quo res desiderata vel adversa veluti in speculo relucet, semperque
 phantasiæ obversatur, in vitream quasi materiam coaluerit, tum pro-
 fusus stulti existunt, stultiq; moriuntur. Non igitur Melancholici,
 qui modò imaginantur morbum, idè in morbum incidunt, nisi
 morbus insimul per mœrorem, somni defectum, sollicitudinem aut
 alium animi affectû humorumq; ad cerebrum affluxum contrahatur.
 Quin & noctambulonum actiones spirituum, virtute phantasiæ perci-
 torum, operâ peraguntur. Nam phantasia in somno objecto quopiam
 impensius stimolata, vaporeq; paulò tenaciore, mentis officinam ob-
 nubillante, obducta, facultatem locomotivam & spiritus in homine,
 sanguine spumante spiritibusque fervidis abundante, ad mira perpe-
 tranda impellit, eò quidem vehementi, quo minus, ut interdiu, nego-
 tiorum multitudine distrahitur rei; difficultate deterretur. Consule
Laurentium libr. 4. Hist. Anat. q. 12. Libavium part. 2. singul. pag. 249.
& seqq. Lemnium de occult. nat. libr. 2. cap. 5. Schottum phys. curios.
libr. 3. cap. 22. Posteaquam vires Phantasiæ in proprio corpore ma-
 ximè conspicuas expendimus, dispiciemus quâ ratione in alieno cor-
 pore eadem sese exerant, illudque rerum aut desideratarum aut hor-
 rore conspectarum notis insigniant. Tot enim tamque stupen-
 da signaturarum, matrîs prægnantis imaginatione impressarum,
 exempla prostant, ut de iisdem citra temeritatem ambigere non
 liceat. Nam teste *Servio*, Medico Romano, *libro de unguent*
arm. pag. 79, puero ob matrîs malaciam intempestivumque le-
 poris appetitum in dextrâ genâ leporinæ pellis vestigium impressum;
 puellæ autem deformatum fuit dextrum tempus uvæ maculâ, quæ
 frondentibus & virentibus uvis floruit & intumuit, vitibus autem pam-
 pino nudatis ferè evanuit. Celeberrimus *Schoockius Disquis. Phys. de*
signat.

signat. fœtus §. 5. refert sibi notam fuisse puellam nobilem, ejus mater gravida & glire consternata, fronti ingenuit glirem, cum hac quidem differentiâ, ut sub aduleum autumnum, ubi glires pilum mutant, pili magnam partem exciderent, qui postea tam spissi & copiosi subnascebantur, ut sæpius novaculâ abraderentur. Quin ipsemet novi nobilem studiosum, cui mater insultu gallipavonis percussa notam inseruit, collo gallipavonis haud ab similem. Plura navorum exempla, magno numero ab Excellen-
 tissimo Schoockio c. 1. *Fieno tract. de viribus imagin. Sennerto lib. de chym. cum Arist. & Galen. Conf. ac Diss. cap. 14.* exhibita, in medium adducere non lubet, sed ad causas investigandas properamus. Ut autem exoticorum illorum effectuum causas eò facilius assequamur, quædam præmitenda ducimus. I. Sola imaginatio, ut ut fortis, fœtum signare nequit, sed concurrat oportet affectus vehementior, qui quasi stimulos addat facultati imaginatrici, ut fortius sibi insculpat speciem rei objectæ, eamque ad fœtum deferat. Hinc si aliquanto attentius consideraverimus notas in corpore humano, deprehendemus subinde ratione illarum primitus impressarum occurrisse sive pavorem & consternationem, sive vehemens desiderium, sive singularem libidinem. Hos motus sequitur imaginatio ex illâ apprehensione solito fortius adhærens rei, quæ sui speciem in fœtu relinquit. Fallitur igitur *Scaliger, ubi exerc. 59. sect. 1.* causam albedinis in animalibus septentrionalium regionum aliorumque nivolorum locorum incolis v. g. ursis, corvis, vulpibus &c. notatæ, conjicit in aspectum nivium, quo phantasia imbuta albedinem in fœtibus referat. II. Imaginatio, quia est facultas sensitiva, à corporis temperie quam maximè dependet. Prout igitur in corpore aut aptior, aut minus apta ad phantasmata figenda dispositio occurrit, vis imaginatrix magis vel minus ad fœtum notandum disponitur. Phantasmata enim tumultario quasi & fortuito excitata, facultati quidem imaginatrici sistuntur; cæterum mox iterum obli-
 rantur & quasi evanescent, nullo sui vestigio relicto. Hinc melancholici aut cholericici temperamenti fœminæ præ cæteris fœtui nativas notas imprimunt. Illæ quidem, quod speciem rei tristic aut horridæ semel admissam non faciliè deponunt; hæ verò, quod speciem rece-
 ptam

pram cum insolita quadam humorum agitatione agillime ad foetum
 transmittunt. Oves item & equi prae reliquis animalibus foetus signant,
 quia melancholico temperamento gaudent. In ovibus id arguit pa-
 vor, in equis phantasia tenax. Rei enim tristi & sibi ingratae speci-
 em diu & ad abstinentiam à pabulo usque retinent. Cum primis au-
 tem in foeminis gravidis imaginatio viget. Suppressis enim primo
 gestationis tempore solitis evacuationibus, ventriculus noxiis humo-
 ribus repletur. Hi ad caput delati, in interiori facultate mirabiles ima-
 gines & phantasmata excitant, quae vitio ex alieni commixtione contra-
 cto facultate errare faciunt. III. Singularis inter certos motus animales
 datur consensus, quatenus ad motum Animalis Animal movetur.
 Sic qui ridentem intuetur, licet causam risus ignoret, ad ridendum
 provocatur. Idem in pandiculatione experimur. Effectus illi pro-
 veniunt ab objecti visui actione in Phantasiam videntis. Hæc enim
 actio speciem sui imprimens Phantasiam eandem observantis, spiritus
 quoque ipsius ad easdem partes vocat, quibus membra eadem mo-
 veantur. Hinc est, ut cum singulari quodam benevolentiae & amoris
 sensu de absente loquentem audimus, similem in nobis affectum erga
 eundem, quamvis penitus ignotum, experiamur. Sic nullus in cor-
 pore materno motus vehementior contingit, quin ob maximam in-
 ter matrem & infantem, nondum ab ea decedens, sed unum quid ad-
 huc constitutum, *συμπάθεια* recipiat foetus. Cum enim motus seu
 tremor in uno corpore excitatus, similem in alio agitationem produ-
 cat, quod constat ex vulgari experimento consonantium chordarum,
 quarum una pulsata movetur altera, phantasia etiam infantis matris
 phantasiam adaptatur ipsique consonat. Cum autem matris phantasia
 motum percelerem in toto corpore exciter, motus hic alium ei parem
 infantili corpori imprimit. IV. E quibusdam rebus, per quas fortius
 apprehensas foetus signatur, exhalant tenuia profluvia, alterationi
 non instrictorum modo spirituum, sed ipsius temperamenti sufficientia.
 Ea aëre permista cum ipso absorbentur, & ad præcipua corporis mem-
 bra translata, qualitatibus suis illa imbuunt. Pestis tempore id conspi-
 cum, quo aër malignus spiritus & humores inquinat. Signa autem ex
 profluviiis illis foetui impressa ad certam aëris temperiem alteratio-
 nes varias subeunt, quas aër proportionatus procurat. Ita vinum

commovetur & turbatur turgentibus in palmitē gemmis. Carnes cervinæ & damarum, probè etiam contra putredinem munitæ, eo tempore, quo ejusdem speciei animalia libidinantur, rancent & alterantur. His suppositis Fœtum in utero eâ, quæ sequitur, ratione pollui notisq; insigniri censem. Dum mater objecto amico vel inimico graviter afficitur, humores unâ cum spiritibus in corpore ejusdem variè moveatur, & phantasia affectu vehementiori stimolata fortius sibi speciem rei exhibet. Species cum humoribus motis ad Fœtum delata easdem, quas in corpore materno, in tenero ejusdem corpore ob memoratum consensum alterationes generat. Quemadmodû autem in motibus veretundix sanguis in vultum ascendens rubore eum suffundit. Ira sanguis maternus in certam partem, quam mater actu vehementioris hujusmodi imaginationis durante tetigerat vel fricuerat, confluit. Verum cum certus sit partium matris cum singulis partibus prolis consensus, similis motus eidem communicatur & ad partem, parti maternæ respondentem, humores delabuntur. Repentino eo impetu tenera infantis cuticula imagine objecti inficitur, & vis plastica ad hominis figuram formandam determinata alienâ sibi ab imaginatione oblata specie allecta seductaque, ordinariâ eaque naturali functione neglectâ, rei objecti signaturam effingit. Conformatrix enim facultas derivatur speciatim per aversionem ab aliis partibus ad membrum Fœtus, quod laborare videtur, cui dum quasi succurrere parat, si in commotis spiritibus singularem speciem deprehendit, spiritus cum humoribus sic componere atque consolidare, instituit, ut pariter relinquunt nævum ac signaturam veluti quandam cicatricem. Mirus autem iste consensus inter matris & prolis partes statuis magneticis declaratur. Si duæ imagines eâ arte construerentur, ut capita earum ex magnete supra obelum subtili industriâ librata, alia verò membra ex aliis rebus sympathicâ vi pollentibus libramento simili adornata; nervorum loco chordæ singulis partibus in utrâque respondentes ad æquisonum tenderentur: Ille qui moveret unius imaginis caput, alterius quoque caput in convenienti distantia constitutum concitabit. Iterum qui ciebit chordam in unâ imagine tensam, chordam insimul in alterâ imagine æque tensam. Non secus in matribus fœtu gravidis fieri censendum, in quibus ob-

per-

perfectam totius cum toto, partiumque singularum cum partibus, harmoniam, vis plastica juxta species, vehementi imaginatione conceptas, spirituum ope, eas undatim deferentium, in foetu figuram signat, speciei impressæ colore, loco, figura prorsus analogam. Sic Matrona, quæ notante *Schenkio lib. 4. observ.* singulari mororum desiderio flagrans coxam fricuit, peperit filium eodem loco mori signaturâ notatum. Ad locum enim, qui fricabatur, impressâ mori imagine spiritus defluerant, atque ex consensu eâdem ratione Membro, quod Matri respondebat, Foetus commoto, ad idem iidem spiritus derivati fuerant; qui permixti cum essent propriis spiritibus & humoribus foetus, conformatrix facultas eò delata speciem mori per spiritus delatam, cuti exquisitè infixit. Quod ad pilos leporinos in genâ pueri signatos; ut leporis desiderium intempestivum in matre picâ laborante concitavit varios humores; sic illi humores cum fortiter apprehensâ specie lepori delati ad uterum, partes spermaticas, figendis pilorum radicibus destinatas, moverunt ad genam, quam mater forsan affectu hoc laborans fricuit. Quoniam verò pellis leporinæ species spiritibus, cum humoribus leporis desiderio elicitis ad foetum delatis, firmiter impressa erat, pili in tenerâ cute enascentes ad colorem & formam pilorum leporinorum haud difficilè compositi. Glis autem in nobilis puellæ fronte comparens, hoc modo signatus videtur. Cum glires & sordes tetrum & ex parte venenatum spiritum exhalent, gravida mater à glire propius accedente consternata, simul quicquam spiritus attraxit, qui ne involaret in frontem, manu dubio procul eam textit. At motis hac ratione humoribus perinde ac spiritibus, cum iis non quid modò profluvii è glire, sed species perfecta gliris delata ad frontem est. Fronte commotâ defluerunt eò partes spermaticæ pilis destinatae, quibus accedens profluvium è glire, species gliris spiritibus indita à vi plasticâ ibidem effigiata est. Foetu autem in lucem edito, ob causam jam dictam non ibi modo enati fuerunt pili gliris; verum ob effluvium etiam gliris illuc delatum pilorum comparentium eadem obtigit periodus, quam aliàs quotannis subeunt veri atque vivi gliris pili. Quam ob causam fructuum signaturæ sese pro diversâ aëris tempestate diversimodè componunt ad faciem vel arborum vel fruticum, fructus ferentium.

Nam fructuum istorum effluvia simul aëre hausta & eum spiritibus atque humoribus, etiam lacte, ad foetum transmissa, in ipso corpore quasi radices agunt, & illa aëris dispositione, qua ipsa planta fructus-ve vivi afficiuntur. Quandoque enim, referente ex *Martiano Bartholino Anat. Reform. lib. II. cap. I.* cum lacte crudiora ad mammas devehuntur, quid igitur obstat, quo minus semina fructuum ad foetum, cum lacte deferantur? Idque si foemina sub initium gestationis ejusmodi fructus solito avidius appetierit.

§. 18. Præter notas genitales matris imaginatione foetui impressas, certorum ciborum fastidium nonnunquam ingeneratur. Ita alij pisces & caneros, alij carnem vel certum genus carnis, alij lac aut vinum, alij fructus horarios &c. ab ipsa nativitate averfantur. Imò non sine gravi sanitatis detrimento cibos sibi inimicos comedunt; quamvis ita mutetur species ac sapor, ut nec sciant, nec suspicentur cibum ejusmodi proponi. Recensente *Amato Lusitano cent. 2. curat. 36.* Hispanus, qui pisces nunquam gustarat, ab amico ad coenam vocatus, piscem dedita opera ovis obvolutum ederat, in tantas animæ angustias incidit, ut animam tantum non efflaret. Consule *Pareum introd. ad Chirurg. cap. 2.* Effectuum autem illorum ratio à matris dispositione præcipue desumenda. Primis enim gestationis mensibus suppressis ob foetus conceptionem evacuationibus ventriculus potissimum laborat, noxiisque humoribus opprimitur. Hi nunc ob retentionem toto Matris corpore abundantes, morbos generant & vomitum provocant, nunc vehementem appetitum rerum insalubrium, pariter ac minus noxiarum excitant, prout illarum species Phantasie fortè fortunà oberrant, nunc ciborum odium pariunt, quibus aliàs prægnantes cum delectatione vescabantur. Porro cum foetus sanguine vel potius lacte materno ita affecto nutriatur, inclinationes vel aversiones pro ratione nutrimenti ei inferuntur similes illis, quæ id temporis in parente dominantur. Imò si ventriculus vel alia quævis infantis pars, per quam humores cibi desiderio vel odio elicti transierunt, prioribus qualitatibus altè imbuatur, infans in lucem editus cibum, undè ortæ sunt, averfabitur. Nam teneræ foetus partes à cibis alterationem passæ, eandem arctè retinent ciborumque fastidio corripuntur. Si enim aliquoties te ovis ingurgites, ad eorum esum

nausea

nauseabis, cum iisdem stomachus male afficitur, cujus parietes & orificium visco inficiuntur. Quidni igitur stomachus infantis cibo graviter affectus, illum magnopere abhorrebit? Sed objicit *Schottus Phys. Curios. libr. 3. cap. 27. §. 2.* Verum neque hac sententia placet, quia constat aliquos aversari cibos quosdam, quos tamen matres eorum, dum illos utero gestabant, tantum abesse ut abhorruerint, ut vel maxime appetiverint. Nam mater pueri rustici qui panem aversabatur, dum materum gereret & in viciniâ nuptiæ celebrarentur, videns panem primum ac optimum qui à convivis absûmebatur, & à convivarum liberis domum deferabatur, ingenti desiderio illius astuabat, & ut voti compos fieret, nuptiarum locum accessit, animo petendi, sed pudore præpedita regressa fuit, non tamen desiderium extinxit, sed accendit. Hinc puer natus tantum abhorruit panem, quantum mater illum desideraverat. Verum imbecillior est objectio *Schotti*, quam quæ adductam sententiam infringat. Ciborum enim illorum, quos maxime appetimus, haud rarenter nos tædium capit. Si enim benè sapiunt facile in majori copîâ assumuntur, quàm ventriculo aliisque partibus concoctioni dicatis, convenit; unde cum malum natura sentit, non potest non fastidium suboriri. Ad exemplum pueri, cui nimium panis desiderium ejusdem fastidium ingeneravit, respondemus, matrem ejusdem desiderio panis correptam, spe autem ejus potiundi frustratam, magnas in corpore alterationes perpeßam fuisse, quas damno suo foetus utero inclusus expertus, cibum sibi adeò insensum & noxium postea abhorruit. Quemadmodum matres imprimunt proli moras ciborum anxie desideratorum, licet nunquam iisdem fruantur. At enim experientiâ constat benè multos quàm avidè appetere cibos, à quibus matres eorum, quo tempore uterum gestabant, quàm alienæ fuerunt. R. Non una eademque est tum matrum imprimementium tum foetuum impressionem recipientium dispositio. Diversus igitur effectus sequitur. 1. Ut sola matris imaginatio non signat foetum, sic etiam nuda cibi aversatio foetui ejusdem fastidium non ingenerabit; nisi affectus aliquis vehementior intervenerit, qui humores varie agitando corpus infantile graviter afficiat. Sed cum plures reperiantur, qui caseum quàm quodvis aliud cibi genus fastidiunt, non abs re erit causam aliquanto curatius vestigare. Sunt qui habitâ odoris gravis cerebro quàm molesti ratione, existimant eodem

dem offendi illos, quibus victus casei non allubescit. Verum aliquam multi caseum abhorrent, qui odore ejus non offenduntur. Imò sæpe casei gratus est odor qui eum averfantur. Denique qui nescientes & aliis condimentis involutum caseum comedunt, non minorem nauseam persentiunt, quam si palam deglutivissent. Sunt, qui putant ideo plurimos ab esu casei abhorrere, quod persuasum habent ejus esum noxium esse, mortemque afferre. Sed persuasio ista causæ rationem sustinet minus. Pueri enim & infantes, qui nullam habent apprehensionem ciborum tanquam salubrium caseum averfantur. Imò ratio homines à caseo ob istam apprehensionem abstinere, cum qui caseum valetudini noxium esse sciunt, ab ejus esu sibi non temperent. Sunt denique, qui propterea complures ab edendo caseo alienos esse autumant, quod matres eorum gravidæ cibum hunc fastidiebant. Non quidem inficias iverim malaciam prægnantium conjunctam cum certorum ciborum fastidio hic aliquid momenti habere; interim sufficiens causa agnosci nequit. Plurimi enim caseum quàm alios cibos fugiunt, quorum matres caseum nunquam aversatæ fuere. Celeberrimus *Schoockius Tract. de averf. casei*, secutus hac in parte *Illustrem Digbaum*, arbitratur plerosque nauseare ad caseum, quia è matrum aut nutricum mammis lac caseatum suxerunt, quod ob noxam, quam infert, nauseam casei teneris infantibus ingenerat. Duo autem præmittit, quæ ad declarandam sententiam faciunt. 1. Lac, si fortè femina illud in mammis habuerit & deinde conceperit, ordinario secundum rationem caseationis concreescere ob calorem præternaturalem mammis obvientem. Dum scilicet insitus calor (materiâ scilicet chylosa, quæ lacti inserviebat, se in uterum ad efformationem partium corporis recipiente) major atque ratione modici chyli in lac convertendi improporcionatus esse incipit. 2. Si quis cibum quempiam insigniter fastidivit, ab eodem abhorret longo tempore, nisi per omnem vitam. Id quod plurimis exemplis probat. §. 14. His suppositis concludit sibi decennali experientiâ exploratum plerosque qui caseum averfantur lacte materno aut nutricum prægnantium alitos fuisse donec lac caseatum abhorrentes semet ipsos ablactarunt. Interea non negat. §. 19. quosdam

2.

3.

4.

5.

6.

8.

15.

16.

17.

18.

dam caseum fastidire quod mater prægnans eum parum quin abomi-
nata fuerit. Imò concedit fastidium illud altiores radices agere, si ca-
seum quis sibi noxiū esse persuasū habeat. Quæ posterior Dn. Schoockii &
Digbii sententia nobis arridet. Lac enim in matris concretum infan-
tem immane quantū alterat multisq; incommodis afficit. Hinc infans
ob fastidium subortum semet ipsum ablaetat, postea quicquid ad lac ca-
seatum vergit, id omne respuit. Insuper ventriculus ob plurimos noxi-
os humores ab alimento attractos ita disponitur ut non possit citra in-
signem noxam alimentum sumere, quod ad abstinentiam omnis cibi
usque fastidivit. Schottus c. 2. p. 335. sententiam hanc sequenti ratione
infringere nititur: *Causa cur aliqui caseum abhorreant ab infantia
non est quod lac caseatum è mammis matrum aut nutricum suxerint
Ratio est, quia alioquin longe plures caseum abhorrent in omnibus nati-
onibus ac populis quam defacto abhorrent. Nam plurimæ matres sunt adeo
fecundæ ut singulis annis prolem effundant, præsertim ignobiles & pauperi-
ores; quæ tamen ipsæmet lactant infantes suos antecedentes ferè usque ad
partum subsequentiū: plurimæ item matres, quæ non singulis annis pariunt,
sed vel singulis bienniis aut trienniis, non ablaetant infantes donec vicini fe-
rè sint partui. Si ergo omnes prædictarū matrum proles à caseo abhorrent,
quantus esset eorum numerus? Verum objectio illa non labefactat totam
sententiam, sed tantū hypothesin quandam Dn. Schoockii, scil. lac con-
crescere ob factam conceptionem, cujus forsan alia reddi causa posset.
2. Non eadem mulierum est dispositio; Nonnullæ enim, cum primis foe-
cundæ, tantā abundant lactis copiam, quæ tū nutriendo infanti tum foe-
tui in utero formando sufficiat, adeo ut nullum concretionis periculū
ob exiguam lactis copiam subit. Hinc gravidarum nonnullis menses
fluxere; Cum sanguis menstruus nihil aliud sit quàm alimentum super-
fluum, quod ob abundantiam digeri nequit. Cur igitur illæ foeminae co-
piosum lac non subministrarent? Accedit varia infantium constitutio,
quorum pars melius lac concretum concoquunt; Imò quia lac in mam-
mis corrumpitur, maiorem noxam infanti infert, nec inde ortum fasti-
dium facile emendatur. Quid? quod si dapium solidorum plus quàm
lactis infanti largitum fuerit, ventriculus lacte caseato minus læditur.
Plura adduceremus naturæ Prodigia v. g. Orchides sive Satyria, Arbo-
res, quæ hominis aliorumq; animalium figuras perfectè exhibent, item*

E

ad-

admiranda naturæ pictricis opera, formas, figuras, imagines, quas in lapidibus & gemmis delineat, sed temporis & chartæ angustia exclusi, ad Magiam Divinatoriam properamus.

§. 19. Hactenus Magia Theoretica, quæ indagat atque eruit, quas reconditas atque occultas causas habeat effectus. Illam excipiat Magia Theoretica, Divinatoria speciatim dicta, quæ indagat atque eruit, quos reconditos atque occultos effectus causa habeat, idque ex insitâ atque naturali virtute: Quemadmodum in priore Magiâ observatum. Illam enim quæ supernaturalia atq; ostenta spectat, Theologis relinquimus, ut in præsens solam Philosophicam attendamus. Ea est vel Remota vel Proxima. Remota circa astra versatur, eorum cursum, distinctionem, Eclipses, aspectus, conjunctiones, oppositiones exactè contemplata. Hac scientiâ imbutus Astrologus multis annis prædicit futuras Solis Lunæque Eclipses, Planetarumque aspectus, Lunæ insuper Solisque in inferiora influxum probè scrutatur, & quæ juxta illum instituendæ electiones quâ Medicæ quâ Agricæ. Sic prudentius agit, qui Lunâ decresciente, quàm qui crescente ligna cædit. Nam quia ligna crescente Lunâ nimio humore abundant, putredinem faciliè contrahunt. Ad Magiam hanc vulgò referunt prædictiones tempestatum, quæ tamen nomen scientiæ non merentur. Siquidem principiis nituntur universalibus inadæquatis, nec iis quidem probè cognitis. Sidera remotæ, inadæquata nec sat exploratæ tempestatû causæ sunt, quarum influxus à terrâ determinatur. Inde pro horizontum & climatum varietate variat & siderum operatio. Imo aliæ partes climatis proniores sunt ad pluvias, aliæ ad serenitatem, in aliis venti sæviunt, in aliis infesta corporibus humiditas. Quid? Quod stellarum, qualitas, numerus, quantitas, &c. ipsos Astrologos latet. Quid igitur certi de ipsorum effectibus adsequuntur? Denique unde constat illis an effectus proveniat à stellâ tanquam causa per se an per accidens? Quî norunt, an v. g. nubilosa tempestas adscribenda constellationi, an ignibus subterraneis?

§. 20. Magia proxima est vel Generalis & Physica, vel Specialis & Medica. Physica ex corpore per se; ejusdemque tum affectione tum effectione effectum vestigat. Itaque continet Physiognomiam, quæ Chiromantiam: Si quæ datur. Physiognomia ex notis signisque in corpore v. g. corporis singularumque partium structurâ, dispositione, internas animi propensiones colligit. Cum enim Anima in
agendo

agendo requirat dispositionem Corporis, ex ejusdem habitu de moribus iudicium fertur. Temperamentorum verò antiquior habenda ratio, quæ diversimodè homines inclinant. Ad alios quippe Affectus Sanguinei, ad alios Cholerici feruntur. Non autem temerè ex uno atq; altero sed ex pluribus in unum conspirantibus signis mores hominum divinare est. Hinc illud principium Physiognomicum: Similitudo cum animalibus arguit morum similitudinem: nobis haud probatur. Si igitur similitudo partium Externarum seu figurarum arguit convenientiam in moribus, quid ni & similitudo partium Internarum. Sed partes Interiores porci maximam habent convenientiam cum partibus humanis: Quin & caput vitulinum cum humano. At ecquis inde morum similitudinem colligeret? Chiromantiam vulgò duplicè faciunt, Astrologicam & Physicam. Astrologica Manu digitis, monticulis ac lineis certos Planetas assignat, quibus partes illas dirigi pronuntiat. Sed illa spectat ad Artes Magicas Illicitas, vanitateque suâ seipsam confutat. Physica ex manus asperitate, laxitate, longitudine, brevitate; Item ex linearum posita, ductu, continuitate, incisuris &c. internam corporis temperiem animique propensiones augurat. Verum enim verò ex solâ manus structurâ & dispositione nisi reliqua signa attendantur parum veri colligi retrodicta arguunt. Quin conjecturæ ex lineis solido destituuntur fundamento. Si enim natura peculiari ratione manibus noras eas insculpsisset, quæ hominis tum temperamentum tum mores exprimerent, cur easdem destinasset laboribus, quibus linearum figura, situs &c. variè immutatur? Fines enim subordinati non pugnant, nec secundarius destruit Primarium. At enim Natura nunquam frustra agit, E. ob finem manus tot lineis signavit R. 1. Quo quæso Fine Natura pedibus lineas insculpsit, quibus incedimus & obambulando callum obducimus, ut linearum vestigia vix appareant? 2. Lineæ Principales Manui tum constringendæ tum explicandæ inserviunt; Secundariæ constrictioni Manuum in Utero ortum debent. Infans enim in utero manus sub genis complicatas habet, ex quâ constrictione in cute tenerâ lineæ istæ remanent. Hæc corporis Affectiones vel constitutionem respiciunt, quibus ex corporis affectione aut operatione documentum subungere est. Eò faciunt Somnia, Naturalia passim dicta, quæ temperamentorum luculentum præbent indicium.

E 2

Cum

Cum enim Phantasia à corporis temperie dependeat, Phantasmata, quæ humorum dispositio permittit, in somno format. Ita Sanguinei colores rubros, choreas &c. Phlegmatici aquas, submersiones; Cholerici colores flavos, rixas &c. Melancholici fumos, spectra, mortem aliaque tristitia somniant, ad quæ diversa sanguinis constitutio phantasia determinat. Imò somnia naturalem hominis propensionem, melius exprimere videntur, atque actiones vigilantium. Phantasia enim noctu ab humoribus, à calore concentrato concitatis, validius afficitur atque interdum, nec objectis externis adeò distrahitur, nec intellectus imperio ita subjacet.

§. 21. Specialis & Medica ex corporis ægri affectione & effectione effectus eruit. Sic Medicus ægri qualitates, colorem, figuram, actiones tum naturales tum vitales & animales, quin excrementa, quæ universalia quæ particularia probè considerat indeque morbi exitum colligit Conf. *Laurentium Method. Pranosc. c. 1. & seqq.* Plerique Medicorum in morbis acutis dici septimi vel noni aliorumque criticorum maximam habent rationem, quos in dubium vocant Recentiorum nonnulli. Nam veteres Medici, *Hippocrates, Galenus, Asclepiades, Celsus &c.* in numerandis diebus criticis non conveniunt; Nec hodieque satis constat, à quo tempore faciendum computandi initium, cum morbi principium cognitu sit difficillimum. Quo ignoto, quomodo dies criticus observabitur? Imò cum crisis quandoque ad plures dies extendatur, quis erit inter eos criticus? Isne à quo incipit, an quo solvitur vel omnes simul? Quin experientia testatur, crisis nullum dierum observare ordinem, nedum præcisè quem Veteres commentum sunt. Hinc etiam apud *Hippocratem* exempla criseos omnium ferè dierum ad vigesimum quintum usque occurrunt. Variæ denique ordinis in diebus ab Autoribus allatæ rationes negotium suspectum reddunt. Alii ad numeros Pythagoricos, alii ad motum humoris Melancholici, alii ad naturam certo ordine procedentem, alii miserè se torquentes ad cælum, astra, motumque Lunæ confugiunt.

Videbis *Laurentium lib. 3. de crisis*; Sed nulli sciendi desiderium explent. Aliquam multa restant, quæ prætervehit præsens pagina exigit.

Tantum.

COROLLARIA

- O**bjectum Physicæ non est Corpus naturale, quatenus naturale, sed Corpus, quâ Corpus.
2. Materiam Primam qui negat, negat Mundum.
 3. Qui Naturæ Formarum annihilationem, hic Idiomatum Divinorum Communicationem tribuit.
 4. Privatio Physica tam realis, quàm reale ipsum corpus, à quo non differt.
 5. Spatium est Mystrium Physicum, i. e. Figmentum.
 6. Nihil facilius est scitu, ac Tempus, in quo vivimus.
 7. Corpus sine Quantitate est sine corpore. Neque enim Quantitas differt ab eo.
 8. Qualitas Occulta nomen suum optimo jure tuetur: Quis cum non-Ens sit, est incognoscibilis, eoque occultissima.

Præstantissimo Domino Respondenti:

Germani, Patrisq, sedent tibi Gratia Diva,
Ingenium, Pietas. Augeat illa DEUS!

Gratulasur

ELIAS GKEBENZ.

Thi. Profefs. Ordin.

Ad

Eximium & Præstantissimum

DN. RESPONDENTEM,

Auditorem suum perindustrium &
amicum charissimum.

Quod mos est perhibere, Trabis sua quemq, voluptas:
In Physicis etiam sœvit habere locum.
Atq, tuo patet hoc exemplo, sedit Buchi.
Dum misis aliis, sunt tibi Lemma Magi.
Doctius haud poterat, si quid modò judico, sumi:
Nam fert in Physicis omnia puncta Magus.

Gratuler

Gratulor his cœptis, & per te post magis opto
Ut liqueat, distent, quid Magus atq; Magus.
Aliud.

Qui ter conscendit, me Præsides, pulpita sacra,
Buchius, is Physicum gestit adire modò.
Quid prece Egregio Juveni tam pulchra paranti?
Conatu gemino digna brabea precor.

L. m. q. scribb.

JOHANNES WALTHERUS LESLE,
SS. Theol. D. ejusdemque P.P. Ord. ut &
Ecclesiastes Electoral.

Abdita Naturæ, Buchi, scrutaris acutè,
Ac ea nervosè, Præsides Fratre, refers.
Pergas, quo cœptum, decurrere tramite: metam
Felix attinges, nec sine laude, tuam.

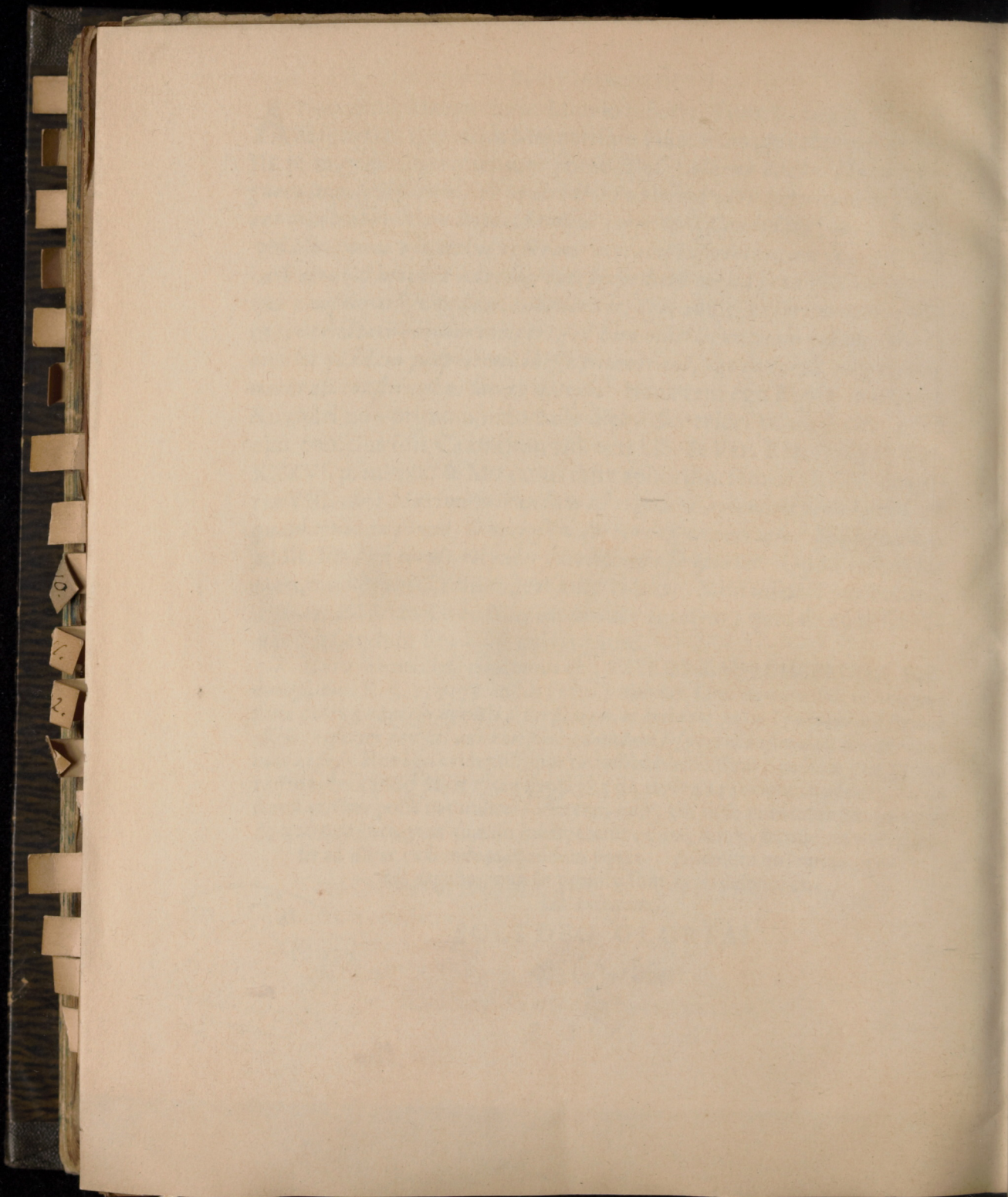
In honorem Eximii atq; Doctissimi Dn. Respondentis,
Auditoris sui charissimi, hæc scribebat.

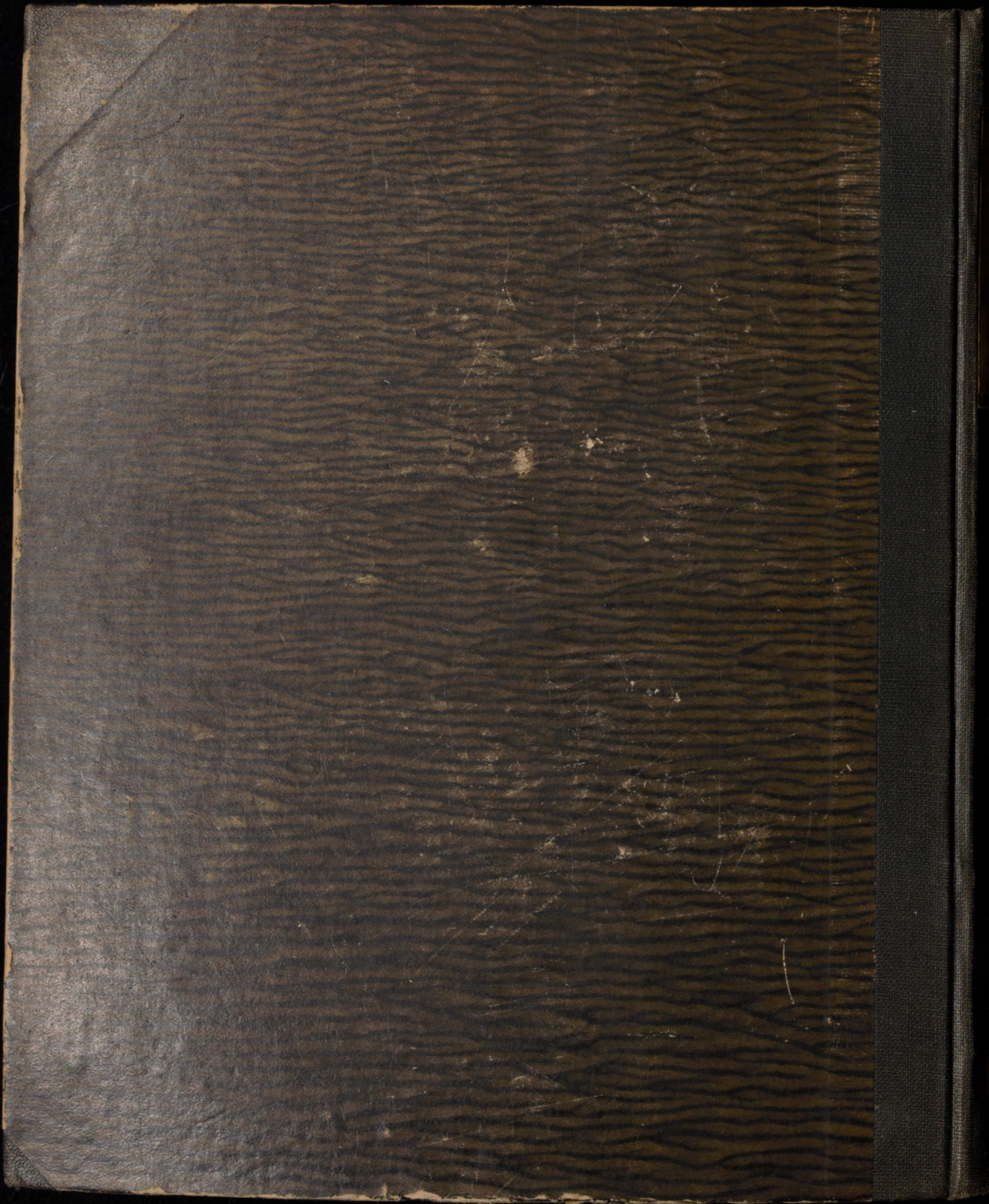
JOHANNES RESEMANN
D. & P. P.

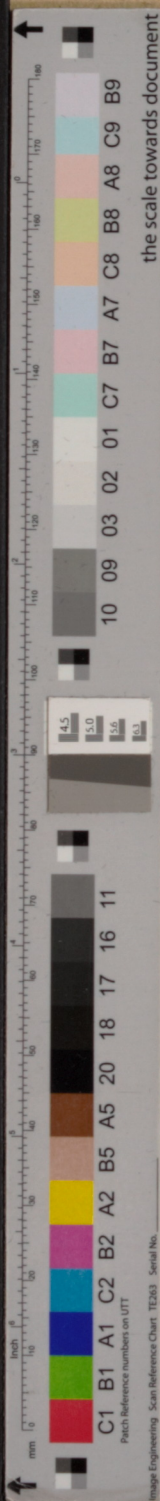
Buchius ostendit firmis rationibus artes.
Quas Vulgus Magicas non sine labe vocas.
Monstrat non Stygias has eruisse tenebras,
Sed Naturali profuisse loco.
Pergas doctorum Fratrum doctiq; Parentis
Exemplum menti præposuisse sua.
Buchiadum sic Gens ad calica recta feretur,
Sic pulchrum Nomen secla futura vebent!

JOHANNES SIMONIS,
Theol. Lic. Log. Ord. & Metaph.
Extraord. P. P.

F I N I S.







the scale towards document

ucant. Quibus accedunt varii affectus, ap-
ridentes, artuum dolor. His omnibus ma-
remedia, nullum tamen sortiuntur effectum,
ni proportionatus accesserit, qui per admira-
um agrum velit nolit ad sudorem viriumque
pris laxationem usque saltare cogit. Hoc
in ægros quoslibet in saltus cogit, ita ut mo-
& honestissimæ matronæ posthabito omni
stibus & insolitis corporis motibus scurra-
instar usque adeo saltent, donec viribus ni-
in terram decidunt. Post vino aliquantis,
resumptis majori nisu eosdem saltus ad re-
d secundam, tertiam & plures defatigationes
um. Præter quod autem delectantur sonis har-
um afficiuntur coloribus, alii rubro, alii vi-
fulgore delectantur. Unde Musicâ incitati
à armaturâ fulgidâ in saltus prorumpunt. Alii
nt indeque voluptatem capiunt. Affectus
mata nonnisi sono ægri morbo proportio-
idem sonus non est respectu omnium idem,
i à Tarantulis instillati & temperamenti ægri
suavi vocum concentu, quidam dulci instru-
lii vocibus & instrumentis simul concinenti-
is strepitum magnum excitantibus afficiun-
o & ægris proportionatus est sonus, tali animi
ssione excipitur, ut auribus subinde instrumen-
idem dulcedine absorpti attoniti hæreant,
ndes majori nisu choreas repetant. Cum au-
t sonandum veneno quædam incongrua har-
riâ capitis nutatione, colli & oculorum tor-
s jactatione dolorem inde perceptum indi-
ad amicam harmoniam reditur veluti magno
res saltationes revertuntur. Proposui-
as antequam inquiremus, duo præmitti-
mus,

C 2

2.

3.

4.

5.

6.

8.

15.

16.

17.

18.