

Johann Possel

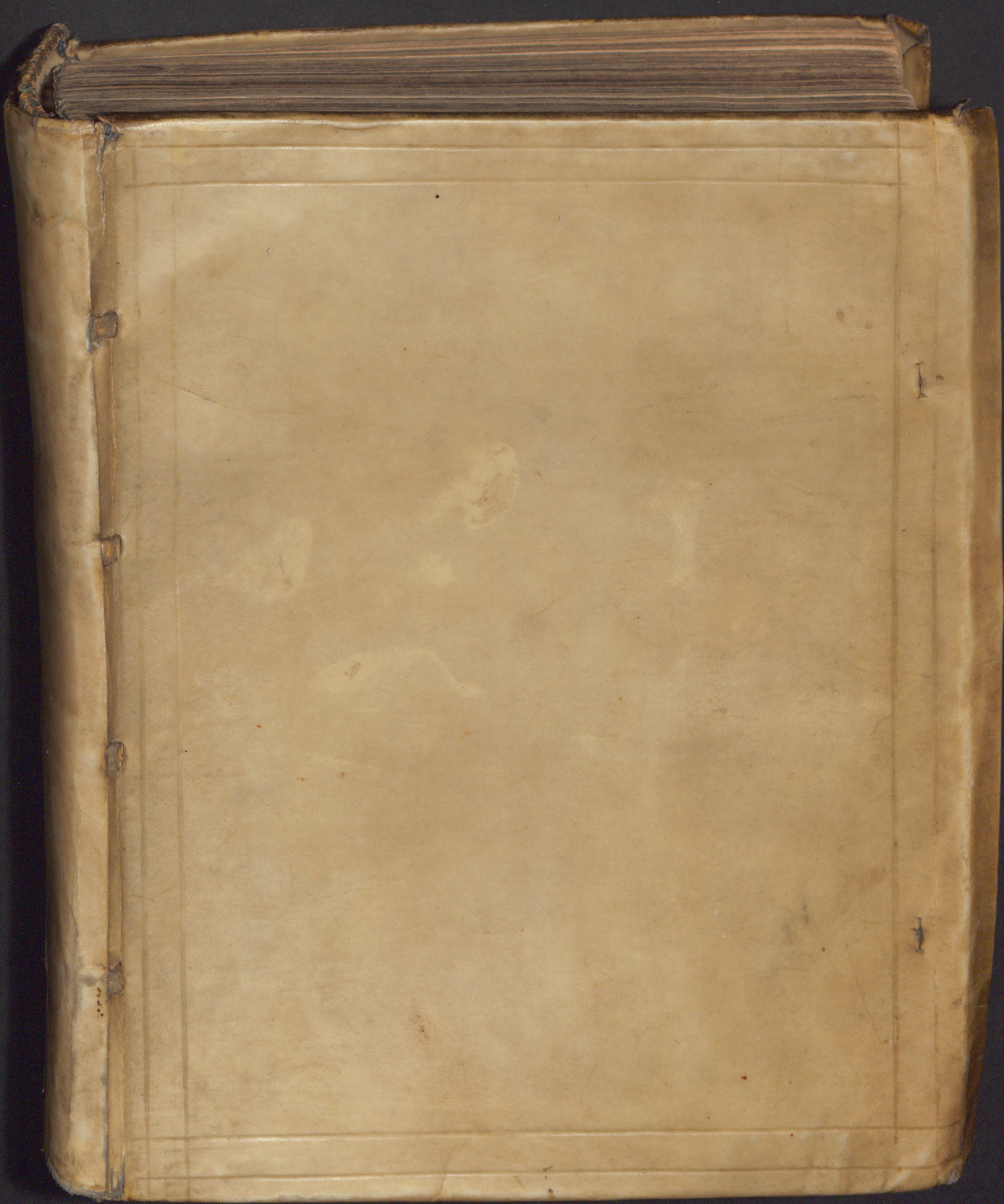
EIS TAPHON || ts eugenestats ... despoins || ELISABETS ... || ts tu periphanestatu ... ||kyriu UDALRIKU, tu ts chras || Megalopoles ... gynai-||kos ... ||Thrnos tn Musn.|| gegrammenos hypo || IANNU tu POSSELIU.||

Rostock: Möllemann, Stephan, 1586

<http://purl.uni-rostock.de/rosdok/ppn1738999874>

Druck Freier  Zugang





100
2806

~~4. Dd. 6~~

~~Heber V-5344~~

~~with 4 more #1~~

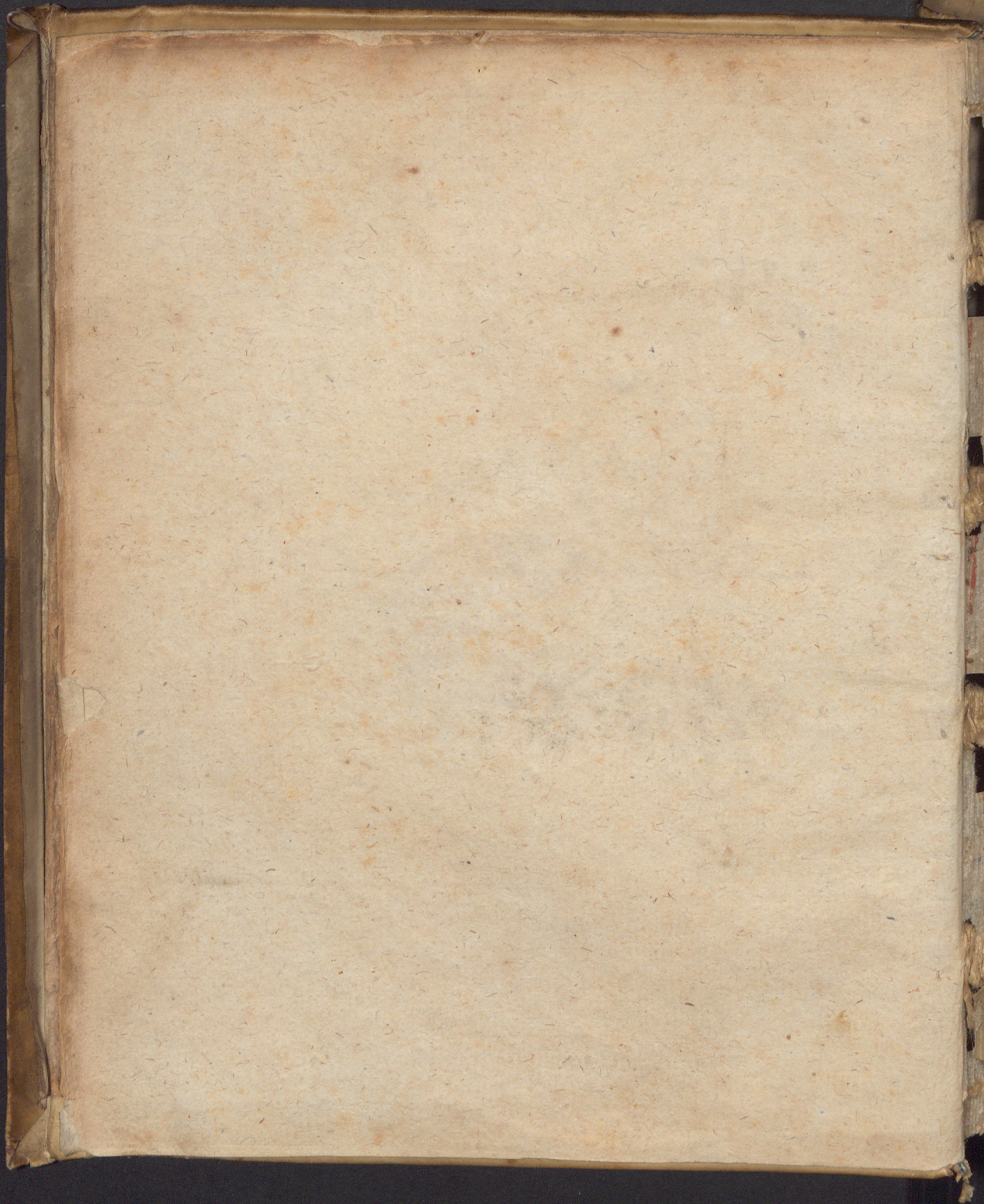
69-2065 1-30

<SON>

Box langhe teke id m

- 4 -





ΕΙΣ ΤΑΦΟΝ

27

ω

Τῆς εὐφραδέτης καὶ ἐπιφανεστάτης δεσποίνης, δεσποίνης
ΕΛΙΖΑΒΕΤΗΣ, ἐκ τῶν τῆς Κιμβρίας ἐνδοξοτάτων
βασιλέων τῶ ἁγίου ἐκρούσης, τῆς τῶ ἐπιφανεστάτου ἡρώτου
καὶ κυρίου, κυρίου ΟΥΔΑΔΡΙΚΟΥ, ἔ τῆς χώρας
Μεγαλοπόλεως εὐδοκιμωτάτου ἀρχιεπισκοπῆς γυναι-
κός, ἐν χειρὶ Ἰησοῦ ὁπὲρ ἐλπίδι βεβαία τῆς
πάν μακάρων ἀναστάσεως, καὶ ζωῆς
αἰώνιας, εὐσεβῶς ἀμει καὶ ἡσύ-
χως κειμηθείσης.

Ἐβλήθη τῶν Μουσῶν.

Ἐγραμμείθη ὑπὸ

ΠΩΑΝΝΟΥ ἔ ΠΟΣΣΕΛΙΟΥ.



ROSTOCHII

Typis Myliandrinis.

Anno 1586.



Ex
Bibliotheca
Academiae
Rostochiensis



ΕΙΣ ΤΑΦΟΝ

Τῆς εὐφρεσῆτις δεσποίνης, δεσποίνης ΕΛΙΖΑΒΕ-
ΤΗΣ, γυναικὸς Ἐδουάρδου κυρίου, κυ-
ρίου ΟΥΔΑΔΡΙΚΟΥ, ἀρχοντοῦ
τῆς χώρας Μεγαλοπόλεως.

Κ Α Λ Λ Ι Ο Π Η

Αὐτὸς ὡς φάλαξ σφδαίς ποτε αἰπὴν ὄλεθρον
ἀνθρώπων πάντων, οἱ δὲ χθονὶ σῖτον ἔδασαν
αὐτὰρ θαρσαλέως δευπάξ μοῖρα κραλαίη
κεδνοπάτης ἀνδρας, πυκιμηδέας ἠδὲ γυναι-
κῶν πάντας δαμάει, ὅσοι ἄφατί τε φατί τε, (κας,
εὐφρέες κλειτοὶ ἄμα καὶ ἀνόητοι ἄδηλοι,
πάντας ὅλως θανάτιο μέλαν νεφθὸ ἀμφικαλύπτει,
θνήσκῃ ὁμῶς ὅ,τ' ἀεργθὸ ἀνήρ ὅ,τε πολλὰ ἐοργῶς

Κ Α Ε Ι Ω.

Ἀλφειῆς θανέειν θνητοῖς πέπερωται ἅπασι,
φείδεται σῶσθ' ἐνὸς ἢ μοῖρα κακὴ θανάτου.
φείδεται σῶσθ' ἀρετῶν ἀνδρῶν, κεδνῶν τε γυναικῶν,
σῶσθ' καὶ ἡρώων, ἀγγιζέωντε βροτῶν.
ὡς νῦν ἐκπαύλως, ἐρέεσαν ΕΛΙΣΣΑΒΕΤΕΙΩΝ
ἔλλαβε παρφύρεθ' ἰδουαλέθ' θανάτου.
ἀξία ἀτρεκέως ἢ ζωῆς ἔπλετο κωκυρῆς,
ἠδὲ καὶ εὐτυχῆς ἐν χθονὶ παντοδαπῆς.

ἀγρή ἔλυ κείνη, πινυτή μάλα, ἥδ' ἐπέφραυ,
ἀγρήνοϑ' χ' ὀσίη, καὶ χασείεσα νόον.
ἠὲ τ' ἄλοχϑ' πλυήραϑ' ΟΥΔΑΛΡΙΚΟΤ' ἀγαυοδ'
ἄρχοντϑ' κλειτῶ, Φαιδίμου, ἥδ' ἐσφοδ.
ἔλλ' ὅτ' αἶ ὄν διώαται τὸ τετυγμένον εἶναι ἄτυκτον.
χρή σε φέρειν περῶως, ὅ, τί διδῶ ὁ θεός.
ὅτ' ἴάνε γδ' σμνή τῆ ΟΥΔΑΛΡΙΚΕ ἄκραις,
ἕπιϑ' δ' ὄν χρεῖσῶ νῦν γλυκερός μιν ἔχῃ.

Ε Ρ Α Τ Ω .

Μισθὸς παντοδαπῶν βρότεϑ' βίϑ' ἕξι μερμινῶν,
γμοκέρων τε νόσων.
σὸδ' ἐ βιοῖ σὸδαῖς ὄνπερ κ' ἐθέλει τρέπον αὐτῶς,
ἐν χθονὶ πυροφόρῳ.
διηλοῖ τὸδε σαφῶς ἄμμιν παρὰδειγμα, ὄπαχθῆς
κυρίου εὐγρέϑ',
κυρίου εὐγρέϑ' τῶ ΟΥΔΑΛΡΙΚΟΤ' ἀγαυοδ',
ἠγεμόνϑ' γεαρῶδ',
ὅς παρὰκραιπιν ἔχων πινυτῶν τε καὶ εὐπατερείων,
ὄλβιϑ' ἔσκει ἀνήρ.
αὐτὰρ ὅτ' αἶ νῦν λείπ' ἐρατὸν φάϑ' ἠελίοιο,
δύσμορός ἐστιν ἄραν.
μὴ λυπὸδ δ' ἐλίω φρένα, ὃ μέγα φαίδιμε ἦρας,
μηδ' ἐ μάτῳ σὺ ἄχῃ.
ὅτ' γδ' ἀπώλειτ', ἀπὰρ περὶβῆ γυνὴ ἔξοχ' ἀείσει
εἰς χορόν, ἀθανάτων.

Θ Α Λ Ε Ι Α.

Οἷήπερ φύλων γρηῃ, ποιήδε καὶ ἀνδρῶν,
 ὡς εὖ Ομηροῦ λέξεν ἄμμι θνητοῖς,
 ἄλλα μὲν ἀυξάνετα, ἀνεμῶ δ' ἄλλ' εἰς χθόνα βάλλει.
 τοιαῦτα θνητῶν πάντα ἐστὶν ὄντως.
 ἀνθρώπων γρηῃ ἢ μὲν Φύξ, ἢ δ' ἀπολήξ,
 χόρτω ὁμοίη πᾶσαι δόξα δέ.
 ὡς ἐσκον Ἰωετῆ, χρηστῆ, ἄμα καὶ πολυούλῳ,
 εὐφρων, σοφῆ, καλή τε ἦδ' Ελίαςαι.
 νῦν δ' αὐτῶν κατὰ μοῖρ' ἔλαβον μέλαν θ' Ἰανάπιο,
 κῆτά τ' ἀναυδον καὶ νεκρὸν τὸ σῶμα.
 ταῦτα βροτοὶ μέροτες θυμῷ φράζεσθε ἅπαντες,
 καὶ φρεσὶν ἐν κερῶ φρονεῖτε καλῶς.
 πάμμηκαρ ἀνθρώπων πάντ' ἤματα ἐστὶν ἐκείνῳ,
 ἐν χερσῶ ὅστις θνήσκῃ εὖ μεσίτω.

Μ Ε Α Π Ο Μ Ε Ν Η.

οὐδὲν ἔφην θνητοῖο οὐζυρώτερον ἀνδρὸς
 πάντων, ἀ' ἔρπει καὶ βιοῖ.
 οὐδενὸς ἀνθρώπου κατὰ θυμῷ πάντα τελευτῶ,
 καίπερ μέγας σώφρωντ' ἔφην.
 καὶ μηδεὶς Διόξ βίον ἐν χροῖ μακρῆ ἀλύπτως,
 οὐδ' εἰς τέλος πω εὐτυχεῖ.
 δεικνύει ἄμμι σαφῶς τόδε νῦν παράδειγμ' ἐλεεινὸν
 ἦρωθ' ἦδ' ἀνδρὸς σοφοῦ,
 κωρείου αἰδοίου ἔ ΟΥΔΑΔΡΙΚΟΥ, ἀμεμπῶ
 πιμῶ ὅς ἐστιν τὸ λέω.

Α 3,

τῶδε

ταῦδε θεὸς δότω ἄμπαυσιν ἑλπιῶντι γόαντε,
καὶ μακρὸν ἐν γαίᾳ βίον.

Τ Ε Ρ Ψ Ι Χ Ο Ρ Η .

Χρῆ βροτῶν ἄνδρα ἐν ἀκυμύροις θνητοῖσιν εὐνῆ
προσδοκᾶεν πάχην τε ἅπαντα.
οὐκ ἐστὶν ἵνα τῶν ζώντων ἐπιένῃ πολὺ ἀληθῶς.
Τούτῳ ἐγὼ οὐ πείσομαι αὐτῆς.
εὐδία ἠδίστη μετεβάλλεται ὅτι τέχνη
ἐμπαλιν εἰς χειμῶνα κηκίσιεν.
σήμερον ὅς ζωῆ, λείπει τάχα αὐτοῖον οὐτῷ
Φαιδίμου αὐγᾶς ἡελίου.
εἶπ' ἄγε, κεδνοτέρα τίς ἔλεν πολὺ ΕΛΙΣΣΑΒΕΤΕΙΑΣ,
ἠδὲ σοφῆ μάλλον γυνὴ ἄλλη;
κάτθαν' ὅμως αὐτῆ μάλ' ἀκαίρως δίᾳ γυναικῶν,
κάτθανε, καὶ τὸν θυμὸν αἰῶδες,
ὅς πρὸς Ὀλύμπῳ ἔβη, ὅπου ἀθανάτων ἐδῶκε θέσιν,
ἀκμαίως κλείων θεὸν αὐτῆ.

Ε Υ Τ Ε Ρ Π Η .

Εὐκλεῖσθ' ὦν μέμνησθ' τῆς κοινῆς τύχης,
χαυροῦ τε μηδενί. καὶ γὰρ ἄσκησθ' τύχῃ
πολλὰς τροπὰς δανὰς ἔχουσ' ἐν τῷ βίῳ,
οὐ φαίνεται ἀνθρώπῳ ἐν γῆ μηδενός.
κεδνῶ δὲ ἤδη ἠδὲ ἀγνώτ' ἔλαβον
ἔνθεν ΕΛΙΟΣΑΝ ἀξίαν χαυροῦ βίου.
αὐτὰρ βιοῖ κοινῆ Ὀλύμπῳ ἐν καλῷ

καὶ

καὶ παρμάκῳ τοῖς ἀγγέλοις νῦν Συλλαεῖ,
ὑμνοῦσα αἰὲν τὸν Θεὸν Φανῆ εἴη.

Π Ο Λ Υ Μ Ν Ι Α .

Εὐδαίμων ὄδε καὶ μάκῳ,
ὅς αἰὲν Φρονεῖ καλὰ,
εὐσπλάγχυν τε θεῷ Φίλα,
σπουδάξει τε πᾶσι ἐκτελεῖν
ἐν πύτῳ μογερῷ βίῳ.
ἡμᾶς γὰρ θανέειν πρέπει,
καὶ λείπει Φάθῳ ἡλίῳ,
καὶ Χριστῷ δόμοισι λόγον,
ὡσπερ νῦν θένον εὐσεβῆς
καὶ σεμνῆ ἡ ΕΛΙΖΑΒΕΤ,
τοῖς δάροισι κεκοσμηθῆ
θείοις, ἡδὲ ἀρετῆς μέγα,
ἡ ψυχὴ δὲ βιοῖ κλυτῇ
ἐσλύμπῳ ἐν ἀρανίφῳ,
καὶ κλείει θεὸν εἰσαί.

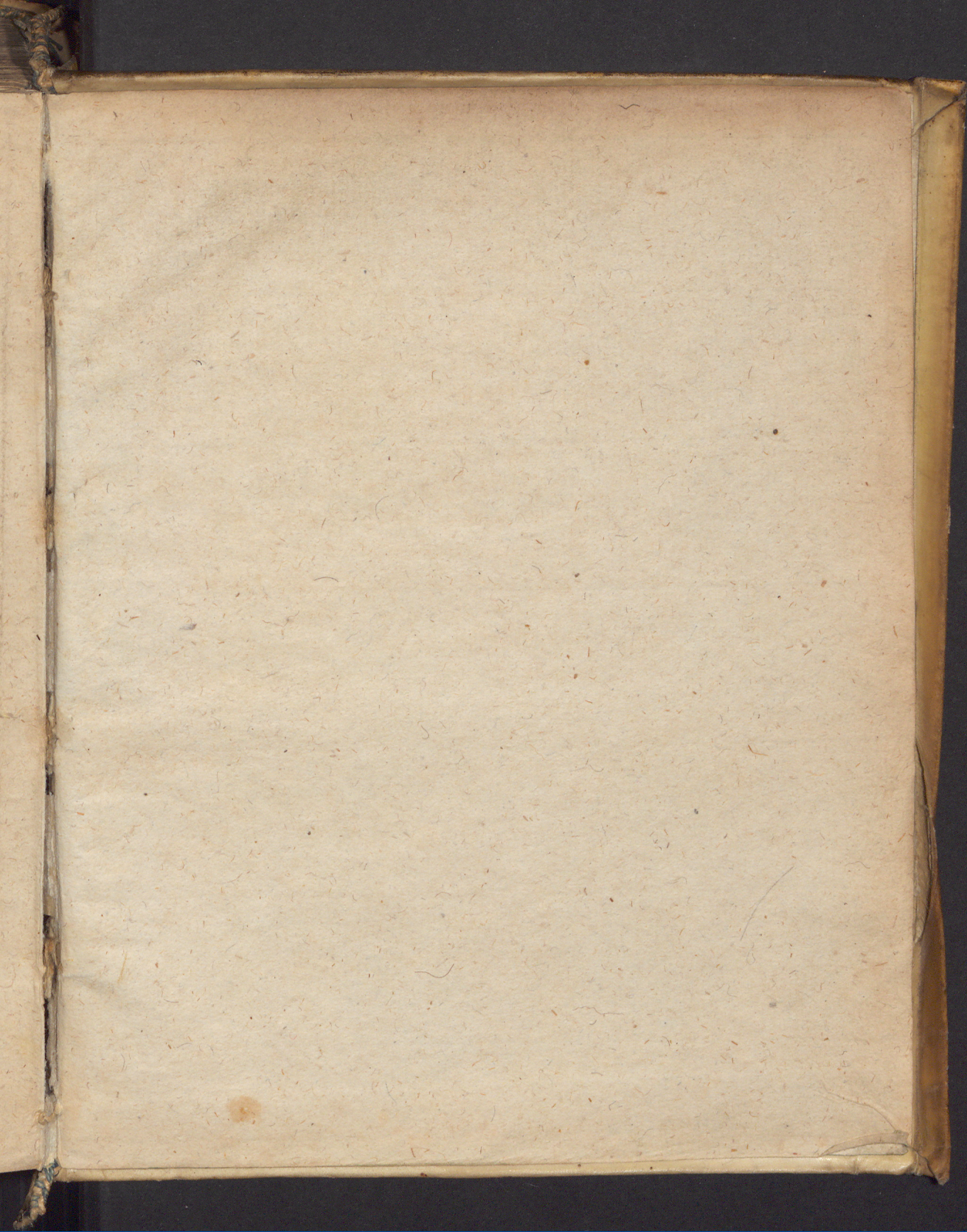
Ο Υ Ρ Α Ν Ι Α .

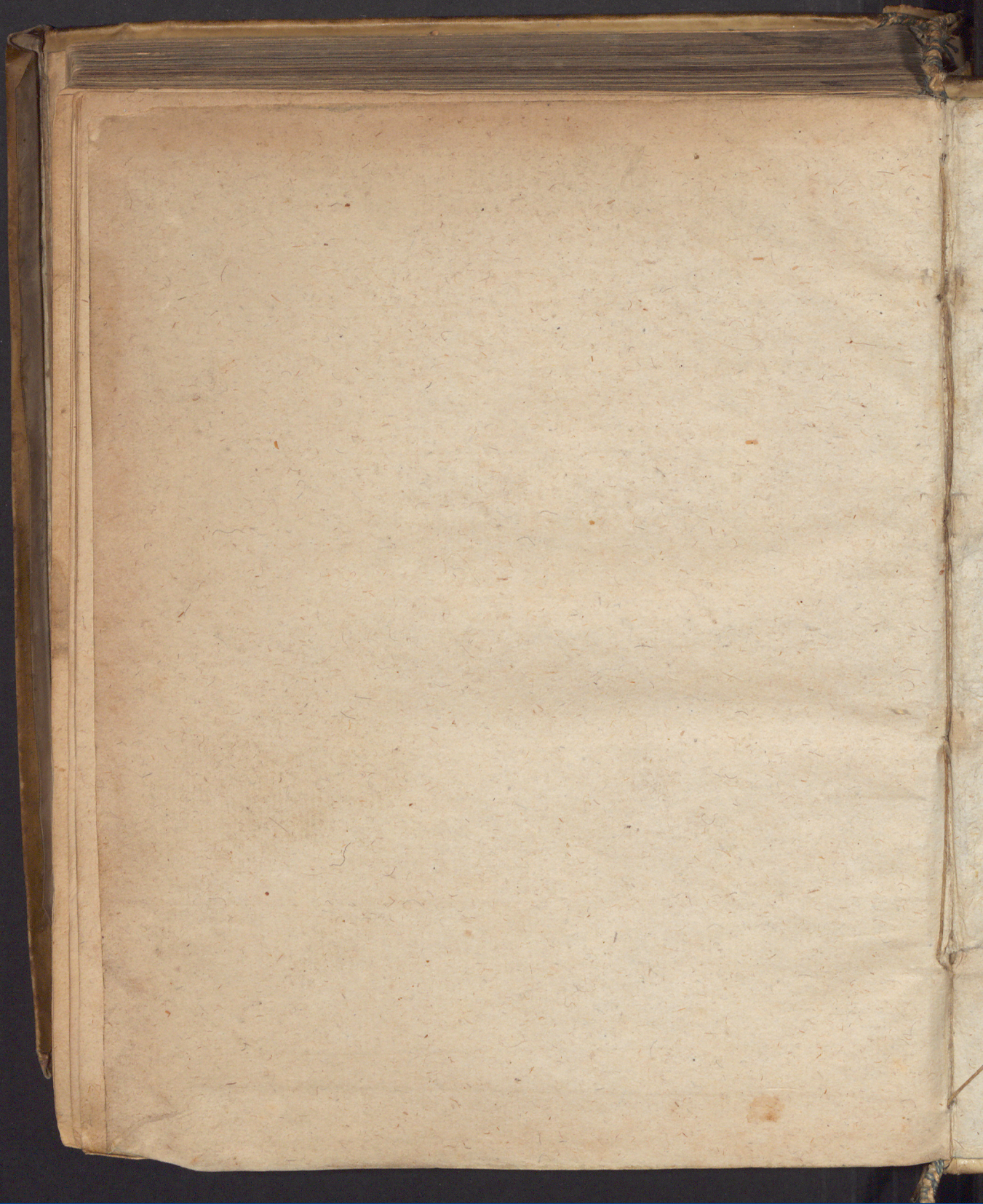
Γαῖα εὐτερπῆς ἄμφι καὶ θάλασσα
ἐστὶ μεστὴ παντοδαπῶν μερμηῶν,
καὶ κακῶν δεινῶν χαλεπῶν τε ἀλγῶν,
πικρὸν ἰδέσθαι.
οἱ κακοὶ πλουτοῦσ' ἄμφι τ' εὐτυχοῦσιν,
αἱ δὲ ἀνθρώποι ἀρετῆς πένονται.

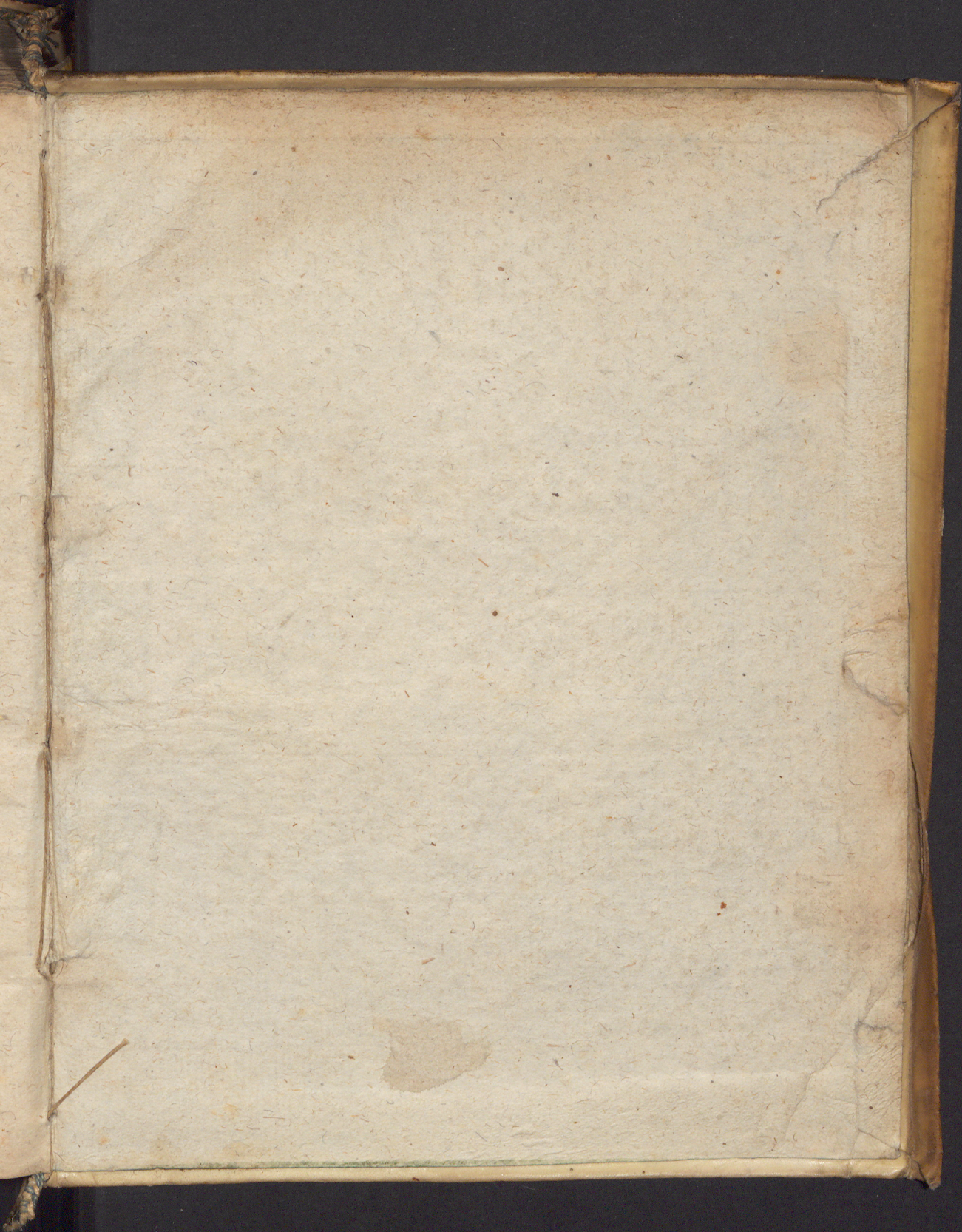
ἡδὲ

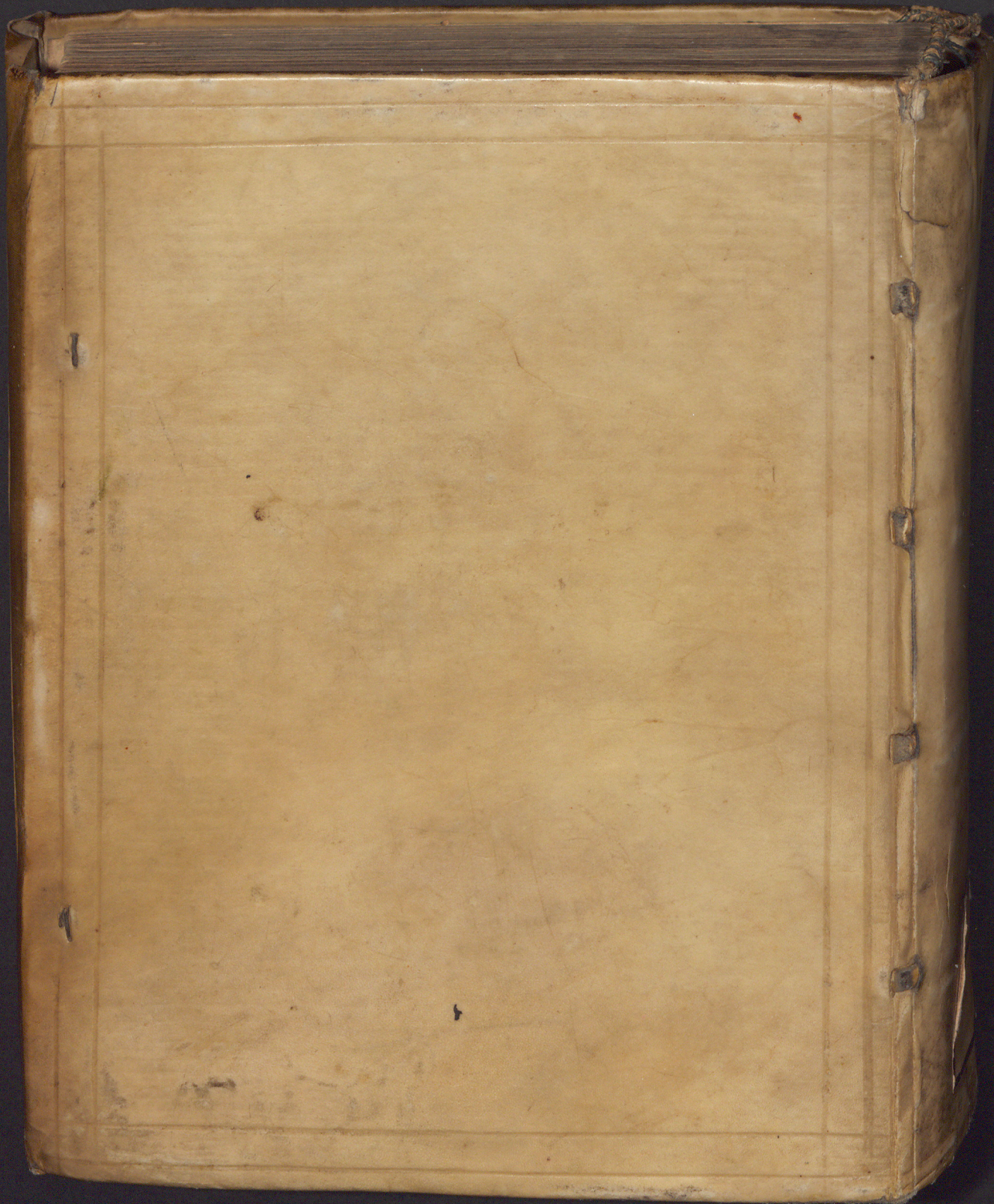
ἤδ' ἐτίρονται ὀδυώης γόοις πε
 ἐν χθονὶ δία.
ζῶσιν ἄχρηστοὶ ἅμα καὶ βρύουσι,
οἱ δ' εὐχρηστοὶ ταχέως καλοῦνται
ἐκ βίου πύπυ Φθονεῶς γλώσσῃς
 πολλὰ κ' ἀκαίρως.
ᾧδε ἐκλήθη ἐρώεσσα ἔνθεν
ἤδε εὐηθὴς πινυτή τ' ΕΛΙΣΣΑ,
ἣ ἔλυ κόσμῳ μέγας ἦσθ' ἔρεισμα
 ἀνδρῶν κρατίσῳ,
ἀνδρῶν ΟΥΧΑΛΑΡΙΚῶ ὄχ' ἀείψω ἀρχῶν
τῆς δ' ἡ ψυχὴ βιοῦ ἀλύπῳ
αἰὶν εὐθυμῶ θεὸν ἐν Ὀλύμπῳ
 σεμολογοῦσα.











πῶς θεός

κρή βροτῶν

ὅτι ἐστὶν

εὐδία ἡδὶ

σήμερον ὅς

εἶπ' ἄγε, κ

κάτθαν' ὄμ

ὅς, πρὸς ὅλ

Εὐκλήρ

ραυροῦ τε μ

πολλὰς προ

σὸ φείδεται

κεδνῶν δέ

ἔνθεν Ελίος

αὐτὰρ βιοῖ

ἀν' λυπῶντε γόωντε.

ἢ ἐν γαίᾳ βίον.

Ι Χ Ο Ρ Η.

αὐμόροις θνητοῖσιν ἐόντα

πάσχειν τε ἀπαντα.

ἢ εἰπεῖν ποτ' ἀληθῶς,

παίσουμι αὐτῶς.

ταὶ ὅτι τάχιστα

καίμῶνα κακίσιλυ.

τάχα αὐροῖον οὔτ' ἔ

ργαῖς ἡελίοιο.

λυ ποτ' ΕΛΙΣΣΑΒΕΤΕΙΑΣ,

λον γυνὴ ἄλλη;

ἢ ἀκαίρως θῖα γυναικῶν,

πὸν θυμὸν αἰῶσιν,

συ ἀθανάτων ἐδ' ἔστ',

λείων θεὸν αὐτῶς.

Ε Ρ Π Η.

ἢ κοινῆς τύχης,

ἀσκεπτιτύχη

ουστ' ἐν τῷ βίῳ,

ἢ γῆ μηδενός.

ἢ τ' ἔλλαβον

ροῦ βίου.

ἢ ἐν καλῷ

κθ

