

Johann Joachim Bellermann Johann Jacob Friedrich Sinnhold

Pavca De Inscriptionibvs Hebraicis Erfordiae Repertis

**Particvla IV : Academiae Electoralis Erfordiensis Rector Cvm Senatv Academico
Resvrrectionis Dom. I. C. Sacra Pie Celebranda Civibvs Indicvnt**

Erfordiae: Typ. Jo. Christ. Goerling, 1795

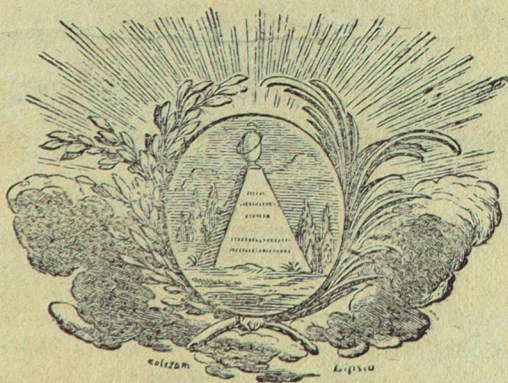
<http://purl.uni-rostock.de/rosdok/ppn1757160523>

Band (Druck) Freier  Zugang



CIc-571⁴⁽⁴⁾

ACADEMIAE ELECTORALIS ERFORDIENSIS
R E C T O R
C V M
S E N A T V A C A D E M I C O
R E S V R R E C T I O N I S D O M . I . C .
S A C R A
P I E C E L E B R A N D A
C I V I B V S I N D I C V N T .



IN EST DE INSCRIPTIONIBVS HEBRAICIS ERFORDIAE REPERTIS,
PARTICVLA IV.

ERFORDIAE 1795.

Typ. IO. CHRIST. GOERLING, ACAD. TYPOGR.

010-5714(4)

ACADEMIAE ELECTORALIS ROSTOCKENSIS
P R E S B Y T E R I U M
S E N A T U S A C A D E M I C U S
R E S V A R R E C T I O N I S D O M . I . C .
S A C R A
I N C E L E B R A N D A
C I V I B U S I N D I G N I T .

Ex
Bibliotheca
Academica
Rostochiensis

INSTITUTIONES PHYSICAE
P R I M U M

PHYSICAE
D O C T O R I S G O R G I I G . A C A D E M I E



DE
INSCRIPTIONIBVS HEBRAICIS ERFOR-
DIAE REPERTIS.

PARTICVLA IV.

Cum ad sacra Paschatos solemnna pie riteque agitanda materiam aliquam discutere nobis propositum sit, eam, quam aliquoties iam tractauimus, iam ad finem perducendum est. Quamuis epitaphia hebraica, praeter illa quae antea exhibuimus, magnam partem sint corrupta et laesa, attamen et ista, ne incepta inconfecta deseramus, descripturi et exposituri sumus. Quo facto antiquitatis iudaicae amatores et collectores documentorum, in lapidibus Erfordiae conseruatorum, habebunt cippos hebra-

hebraice inscriptos omnes, quos huc vsque hinc detegere nobis licuit.

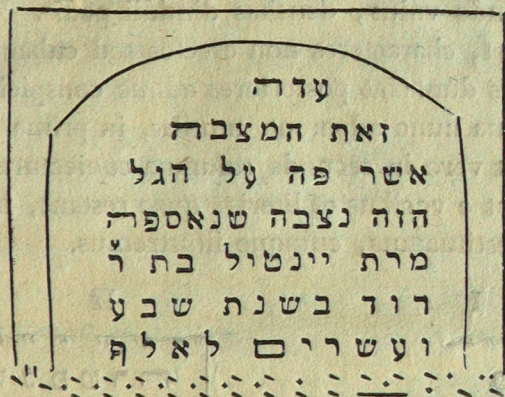
Quia viri eruditi diligentiam et industriam vris feralibus, lucernis sepulchralibus et reliquo omni cenotaphiorum apparatus effodiendo, describendo illustrandoque impensam non prorsus perditam habuerunt, quin potius eiusmodi conatibus antiquitatem accuratius cognosci pedetentim posse persuasi sint; non veremur, nobis operam qualemcunque in cippos Erfordienses explicandos adhibitam exprobratum iri.

Nec absonum fore putauimus tempori, quo memoriam Salvatoris nostri Iesu Christi sepulchro egressi et e mortuis suscitati probo corde celebramus, in formam et rationem lapidum horum sepulchralium inquirere, earundemque inscriptionum mentem explicare. Quare, anfractibus omnibus euitatis, reliquos cippos, quorum quatuordecim in nuperrimis programmatibus recensuimus, sumus interpretaturi.

XV.

Lapis decimus quintus in arena, quam vocant *auf dem Fischerfande* inueniebatur in aedibus Siebelianis, cum reparari illas curaret possessor. Saxum hoc ante quingentos et quod excurrit annos in memoriam Dominae IENTEL erectum, nunc culinae fusorium est, cui aqua infusa, tanquam canali abducitur. Huius lapidis nec non sequentis notitiam debemus amico nostro cel. Professori STIEGHAN.

עד



Verbotenus sic se habet:

Induebat ornatum
 hic cippus
 qui hîc in tumulum
 hunc erigebatur, vbi sepulta est
 domina Ientel, filia Rabbi
 David, anno septimo
 et vigesimo (1267 Chr.) millenarii (sexti).

Reliquae lineae desunt, quae, vt verisimile est, nil praeter votum
 pium, e. g. „Anima eius sit ligata in fasciculo viuentium,“
 continuerant.

XVI.

In aedibus STIEGHANIANIS, in via, dicta *die Meimer-*
sue Eimergasse, segmen cippi sepulchralis inuenitur, qui in lon-
 gitudinem diuisus, camino lauatorii ita est insertus, vt tholo trans-
 uerso inseruiat. Longitudo eius est circiter quatuor pedum rhe-

A 3

nano-

nanorum, latitudo unius, densitas dimidii pedis. Ex situ eius transverso liquet, characteres non erectos sed cubantes apparere. Linearum partes duntaxat posteriores adhuc conspiciuntur, quas, eadem forma qua nunc adparent, mutilas, in prima columna adponimus; liceat vero in secunda columna coniecturas qualescunque proferre, vt e vocibus et literis, quae restant, integrum textum fortassis restituamus, eumque illustremus.

I	II
טרה	ש נ פ ט ר ה
שני	ב י ו ס ש נ י
באל	מ ה י ט ב א ל
ברהם	ב ת א ב ר ה מ
תשעים	ב ש נ ת ת ש ע י מ
לפ	ל פ
ב	ת נ צ ב ר

Ad verbum sic vertimus:

” ” ” ” ”
 (sepul) ta est
 (die) secundo
 (Meta) bel
 (filia A) brahami
 (anno) nonagesimo (1550 Christi)
 computi minoris.
 (sit anima eius) inter beatas!

Notae.

Notae.

1) Prima linea deest, quae, quantum ex analogia coniectari licet, nomen „פה Hic,“ hoc loco, exhibuit.

2) באל sunt literae finales nominis proprii foeminae, quae sepulta erat. Nullum aliud, quantum scimus, nomen proprium foeminarum praeterquam מְהִיטְבָּאֵל Metabel seu Mehetabel, inuenitur, quod finales באל habeat. Hoc etiam erat nomen reginae Edomiticae Gen. 36, 39; quodque appellatiue sumtum, „Benefacientem Deum“ significat.

XVII.

In coemeterio sanctae crucis (vulgo *Krautskirchhof*) inter plures lapides, in angulo coaceruatos, sequentem deteximus, cuius literae incisae bene quidem conseruatae sunt; sed lapis in superiori parte mutilus, binis lateribus contusus et amputatus est, ita vt nunc formam piramidis fere constituat. Literae residuae sic se habent:

ש נ א
 ש ר י ס ו ש
 ה ש ש י כ ח ד
 ת י ק ש ר נ ו ח ל
 ע ר ז ן ם

Si coniectura philologica vti liceat, ea, quae amissa sunt, sequente modo suppleantur:

ש נ א ס פ
 כ ש נ ת ע ש ר י ס ו ש
 ל א ל פ ה ש ש י כ ח ד ש
 ב א ש ת י ע ש ר נ ו ח ל ו
 ע ר ז ן ם

Lati-

Latine:

... qui congregatus est (sc. ad patres)
 anno vigesimo et sexto,
 millenarii sexti, (a. C. 1266) mense
 vndecimo. Requies sit ei
 Eden! O O.

Obs. 1) שֵׁנָא mutilum explemus per שְׁנֵאסָף quia lateris dextri טז Samech adhuc apex adest, et idea moriendi seu sepe-
 liendi in omnibus his lapidibus occurrit, verbum נֵאסָף quoque
 in monumentis IV et VII eodem nexu iam adfuit.

2) ante טו שְׁרִיִם Ain adpositum, ex residuo apice inferiori
 טז עֵ facile diuinandum esse putamus.

3) וּשׁ absque dubio est numerus, vt ex עֵשְׂרִים patet;
 at quinam numerus? difficile est dictu. Multifariam explicari
 potest, vel שְׁנֵי, שְׁלֹשׁ, שֵׁשׁ, שֶׁבַע et שְׁמוֹנֶה. Ex his numeris,
 qui, quod ad literas, non multum differunt, nec aetatem cippi
 admodum variant, praetuli טו שֵׁשׁ, ob spatium, in quo, vt ex
 infra positis literis apparet, vnica tantummodo litera locum habere
 potuit. Duo Schin spatium trium aliarum literarum vulgo ex-
 plent.

4) בְּשָׁנָה supplendum censemus ob allatum numerum, qui,
 vt ex sequentibus הַשְּׁשִׁי (לֵאלֹפֶה) elucet, est numerus anni,
 quo N N. moriebatur; hoc nomen et aptissime spatium explet,
 et cum monumento VII, in quo verba נֵאסָף בְּשָׁנָה eodem
 ordine sequuntur, conuenit.

5) Ante הַשְּׁשִׁי in linea tertia expectatur לֵאלֹפֶה, quod con-
 gruit et ad morem numerandi in cippis alibi obseruatum, vid.
 V. VII. XI. et ad spatium quod explendum est.

6) In

6) In $\tau\epsilon$ בהדש Schin ablati crus dextrum in lapide adhuc dignoscitur. Ceterum observamus, quod in hoc monumento $\tau\epsilon$ ירה, in aliis epitaphiis obuii, positum sit.

7) $\tau\epsilon$ תיעשר ita explemus, vt in Deut. 1, 3. occurrit, vbi eandem phrasin legimus $\tau\epsilon$ עשר חדש vndecimo mense. Mensis vndecimus, ob duplex initium anni, qui est vel ecclesiasticus vel politicus, antiquus vel nouus, duplici modo explicari potest. Anni ecclesiastici vndecimus mensis est Schebat, politici Ab, in Iulium coincidens. Posterior numerandi ratio hoc loco palmam sibi praeipit.

8) נוהל ex sequente vocabulo Eden, ex consuetudine cum voto epitaphia finiendi, et ex spatio angusto explendo praesumimus ו in fine adfuisse, textumque sic restituimus לו נוה. In hoc לו etiam causa est sita, quare antea שנאספה et non שנאספה legere voluerimus. Loco $\tau\epsilon$ נוחו phrasis לו נוה ob euphoniā gutturalis praefertur; quanquam in foeminino crebrius נוהה quam נוה לה occurrat.

9) Additis $\tau\epsilon$ 26 habemus aetatem huius lapidis, annum Chr. 1266.

Quo lapidem hunc conseruaremus, eum in nostram domum in platea longi pontis (*Langebrücke*) deferri curauimus.

XVIII.

In domo ciuis cuiusdam nomine Sontag, in platea Marbachiana, ad portam S. Andreae, casu inuenimus alium truncum. Superior lapidis pars abrupta deest, inferior vero pars tres lineas exhibet huius tenoris:

B

שבע לאלף ששי
 בירה שבט כגן
 נרו ונפשה תתעדן

anno septimo millenarii sexti (i. e. 1247 Chr.)
 mense Schbat. In horto
 splendoris eius (Dei) anima defunctae delectabitur!

Hunc cippum antiquissimis adnumerandum esse duximus.

XIX.

Lacinia lapidis sepulchralis est in via strata ad ripam fluvii dicti *die Hirschlache*, Kerschlache, Geraslache (Gerae lacus) in quadrante Iohannea. Quaerens eum inueniet, si in platea Iohannea, antequam e porta interiore exeat, in angiportum, vulgo *an der Mauer*, ad dextram deflectens, in ripa fluvii dicti, ceruorum seu Geranae lacus, passus circiter ducentos progrediatur. Attentus in via strata iuxta fluvii ripam eum facile deprehendet. Hoc lapidis frustum, e medio epitaphii excussum, nil continet praeter initia trium linearum, ordine sequente:

לירה שב
 בשלשה
 לפרט

Voca-

Vocabulum primum est: *in tertio*, secundum: *mensis*, tertium mutilum absque dubio est nomen mensis שבת *Schbat*, qui in Ianuarium coincidit, et quartum Liplurat caton *secundum computum minorem*.

XX.

Ad granarii electoralis portam, in vicinitate portae S. Mauritii est alius truncus cippi sepulchralis, qui de consilio in longitudinem diffusus, scamni vsui inseruit. In hoc vicini non tantum subinde sedent, sed et cultros suos falcesque exacuunt, lapide nimirum arenaceo et ad hunc vsu admodum idoneo. Describamus literas, quae in hac semitabula visuntur, et reliquas, quae in parte abscissa forte fuerunt insculptae, coniectura critica expleturi sumus. Quanquam de audacia et vanitate conatus explendi ea, quae omnimode desunt, satis simus conuicti, in hoc tamen cippo, quo verba absentia e multis aliis huic similibus cippis augurari possumus, consilium diuinandi minus ridiculum esse videtur, praecipue cum supplementa nostra nihil aliud esse quam coniecturas exercitii gratia prolatas velimus. Ceterum vocabula omnia, quae hypothetice assumimus, consona sunt vocabulis adhuc extantibus, nexui, genio et analogiae epitaphiorum hebraicorum, nec non explendo spatium, quod postulat, vt nec nimis, nec parum iusto adiciatur, nam alioquin sculptor aliam dispositionem verborum, aliamque diuisionem linearum parasset. His paucis de ratione consilii praelibatis adponimus in prima columna textum sicut adhuc in lapide restat, in secunda textum cum supplementis.

האבן הזוֹרֵת
 חוקמה לראש
 מרת בשן בת
 שמואל הכהן
 הנקברת בשש
 ימים לירה טבת
 שנת
 לפרט ק
 תנצ"ה

האבן
 חוקמה
 מרת ביי
 שמואל
 הנקברת
 ימים לי
 שנת
 לפר
 תנצ"ה

Id est. Lapis (hic)
 erectus est (iuxta caput)
 Dominae Bes (chan)
 Samuelis (sacerdotis)
 quae sepulta est (sexto)
 die men (sis Tebath)
 anni (. . . .)
 secundum compu (tationem minorem)
 Sit anima inter (beatas)!

Vocabula ex coniectura allata triplicis sunt generis, vel talia,
 quae certa sunt, cui generi adscribimus lineas octavam et nonam;
 vel quae verisimilia, vt in lineis 1. 2. 3. 6; vel arbitraria, 5 et 7.

Post מרת foeminae defunctae nomen locum habuit, de quo
 tantummodo ב, sequentibus duabus apicibus טע ש, adhuc cer-
 nitur.

XXI.

XXI.

Ad vallum Mauriti inuenimus lapidem huius tenoris.



Id est:

Mense

Schbat (Ianuario) anno 57 comp. minor. (1297 Chr.)
 discessit Iehuda, filius Rabbi
 Ascheris. Sit portio (hereditas) eius
 in horto Eden cum Deo.

In prima linea absque dubio fuit ירח, Mense.

ש. lineae quintae est scribendi compendium, quod multifariam explicari potest:

1) vel: עם שרי cum omnipotente (Deo)

2) vel: עם שלום cum salute (pace)

3) עם ששון ושמהה cum gaudio et laetitia.

4) עם שם יפת למד נוח עברו cum Sem, Iaphet, Lamech, Noah, Eber et reliquis patribus.

B 3

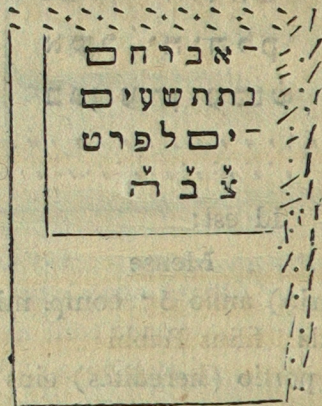
5)

5) עִם שְׂאֵר צְדִיקִים cum ceteris iustis.

6) עִם שְׂאֵרֵי הַצְּדִיקִים id.

XXII.

Fragmentum ad aggerem S. Andreae in vicinia portae Mauriti inuentum, cuius pars superior et linearum initia desunt.



Hoc est:

Abraham

anno nonagesimo (1350 Chr.)

computationis (min.)

ligata in fasciculo beatorum.

XXIII.

Ad vallum Mauriti extat lapis, cuius forma a caeteris omnibus, quos inspeximus, differt, titulus enim ab inscriptione separatus apparet, estque huius figurae.

13

למזמון: ישיניגן

בחמשה ימים לירח
שבת נקברו שלמה
בר' מנחם: שנת
שבעים ושש: לפרט
ה'לצ'ב'ה

Hoc est:

Meditationi dicatum viri moerore affecti!

Quinto die mensis

Schbat (Ianuarii) sepultus est Rabbi Schlomon,
filius Rabbi Menachem. Anno

septuagesimo et sexto computationis (minor.)

S. a. l. i. f. v.

(a. C. 1316)

Lam, *Ciues dilectissimi*, conuertimus nos ad id, a quo deflexit oratio nostra, *Vosque* ad memoriam resurrectionis Iesu Christi pie celebrandam enixe adhortamur, Abstineamus itaque ab inhonesto, corrigamus nostra vitia, contendamus ad sanctitatem, pietatem, fidemque, bene agendo non defatigemur!

Simus memores illius dicti auro pretiosioris, quod *Seneca Tragicus* nobis reliquit:

vbi non est pudor,
nec cura iuris, sanctitas, pietas, fides;
instabile regnum est.

Nos

Nos omnes omnem dabimus operam, ne simus impii erga commilitones, patriam et principem!

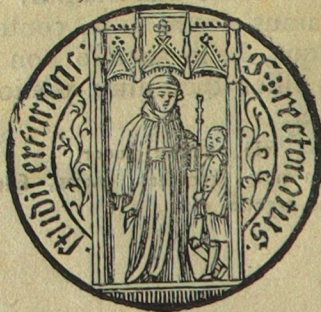
Implorabimus Deum, vt incolumem seruet EMINENTISSIMUM AC CELSISSIMUM PRINCIPEM ELECTOREM FRIDERICVM CAROLVM IOSEPHVM *S. sedis Moguntinae Archiepiscopum, S. Rom. Imperii per Germaniam Archicancellarium, Principem et Episcopum Wormatiensem* cet. cet. cuius sapientia, longo vsu ad canam vsque aetatem exercitata, in salutem patriae et commoda ciuium omnes vires suas conuertit, cuius cura difficultates temporum mire imminuit et felicitatem in dies auget.

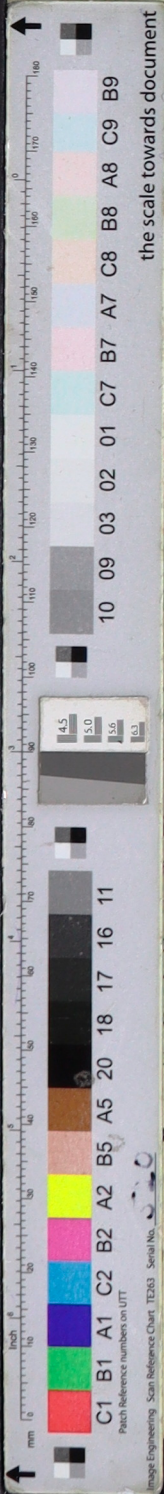
Supplicabimur etiam Deo, vt tutetur atque custodiat REVERENDISSIMUM AC ILLUSTRISSIMUM DOMINUM, DOMINUM CAROLVM THEODORVM ANTONIVM LIB. BAR. DE DALBERG, *Archiepiscopum Tarsensem, Coadiutorem Moguntinum, Wormatiensem et Constantiensem, nec non ciuitatis et territorii Erfordiensis Proprincipem, Dominum nostrum clementissimum* cet. cuius illustres atque excellentes virtutes omnium oculos in se trahunt ac conuertunt, animosque rapiunt, studia labentia erigunt et variis calamitatibus remedia optima reperiunt.

Nobis, *Ciues dulcissimi*, bellum istud miserandum, quo centies mille bonorum ciuium acerbissima fata experti sunt, incitamento sit, vt insignia beneficia, quibus hic Erfordiae frui sumus, adhuc fruimur, et, quod optamus, fruituri sumus, mente grata recolamus, Deoque pro hocce fauore gratias agamus maximas.

Ex Deo probo cordis ardore petituri sumus, vt literas, libertatem, iura et religionem, quatuor illa sanctissima nostrae reipublicae fulcra, seruet atque custodiat.

Publ. sub Sig. Rect. Festo Paschatos 1795.





the scale towards document

imum est: *in tertio*, secundum: *mensis*, tertium
 ae dubio est nomen mensis שבט Schbat, qui in
 cidit, et quartum Liphrat caton *secundum computum*

XX.

rii electoralis portam, in vicinitate portae S. Mau-
 runcus cippi sepulchralis, qui de consilio in longi-
 ts, scamni vsui inseruit. In hoc vicini non tantum
 t, sed et cultros suos falcesque exacuunt, lapide
 ceo et ad hunc vsum admodum idoneo. Descri-
 quae in hac semitabula visuntur, et reliquas, quae
 issa forte fuerunt insculptae, coniectura critica
 us. Quanquam de audacia et vanitate conatus
 quae omnimode desunt, satis simus conuicti, in
 o, quo verba absentia e multis aliis huic similibus
 possumus, consilium diuinandi minus ridiculum
 praecipue cum supplementa nostra nihil aliud
 lecturas exercitii gratia prolatas velimus. Ceterum
 a, quae hypothetice assumimus, consona sunt voca-
 tantibus, nexui, genio et analogiae epitaphiorum
 nec non explendo spatio, quod postulat, vt nec
 um iusto adiciatur, nam alioquin sculptor aliam
 verborum, aliamque diuisionem linearum parasset.
 atione consilii praelibatis adponimus in prima co-
 scicut adhuc in lapide restat, in secunda textum
 tnis.

B 2

שבת