

Jahres-Bericht über die Verwaltung der Wismar-Rostocker Eisenbahn : für das Jahr ...

1885(1886)

Wismar: Hinstorff'sche Rathsbuchdruckerei (L. Eberhardt), 1886

<http://purl.uni-rostock.de/rosdok/ppn1765292751>

Band (Zeitschrift) Freier  Zugang  OCR-Volltext

Jahres-Bericht

über die

Verwaltung der Wismar-Rostocker Eisenbahn

für

das Jahr 1885.



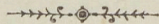
Wismar.

Hinstorff'sche Rathsbuchdruckerei (L. Eberhardt).

1886.

MK - 5810²⁹

Gegenwärtige Repräsentanten der Gesellschaft.



Aufsichtsrath:

Haupt, Geheimer Hofrath, Bürgermeister zu Wismar, Vorsitzender.
von Derzen, Rittergutsbesitzer auf Roggow, Stellvertreter des Vorsitzenden.
Fischer, Rittergutsbesitzer auf Vischow.
Frick, Dr. jur., Bürgermeister in Neubukow.
Maßmann, Syndikus in Rostock.
Pauly, Rittergutsbesitzer auf Gersdorf.
Schmidt, Bürgermeister in Doberan.
Schmidt, Bürgermeister in Kröpelin.
Thormann, Geheimer Commerzienrath in Wismar.

Vorstand:

Hofrath Witt, Rechtsanwalt in Wismar.
Haupt, Rechtsanwalt in Wismar, Stellvertreter des Vorstandes.



Dieser Jahres-Bericht umfaßt den Zeitraum vom 1. Januar bis zum 31. December 1885.

I. Allgemeines.

(Bau der Bahn und deren Kosten.)

In dieser Beziehung wird auf die ausführlichen Angaben in dem Jahres-Bericht für 1884 verwiesen und ist denselben nur das Folgende hinzuzufügen:

1. Bis auf diejenige Strecke, durch welche die Einmündung der Bahn in den Rostocker Bahnhof der Mecklenburgischen Friedrich-Franz-Eisenbahn-Gesellschaft vermittelt wird, ist jetzt die Schlußvermessung des gesammten Bahnterrains beschafft und hat sich durch dieselbe herausgestellt, daß von Seiten der beteiligten Städte, der Großherzoglichen Kammer und Hausgutsverwaltung, sowie einzelner Grundbesitzer an Terrain 47 Hectar 45 Ar 97 Quadratmeter gleich 21,891 Mecklenburgischen Quadratruthen unentgeltlich hergegeben sind.
2. Durch die Anlage des Bahnhofes Rostock für die Eisenbahn- und Dampfschiffs-Actien-Gesellschaft Deutsch-Nordischer Lloyd hat eine unbedeutende Verschiebung des diesseitigen Geleises an der Einfahrt in diesen neuen Bahnhof stattgefunden.

Die im bestehenden Geleise liegenden Schienen werden in der Ausdehnung des neuen Bahnhofes durch Schienen größeren Profils, wie solche von dem Deutsch-Nordischen Lloyd verwandt werden, ausgewechselt.

Die Verhandlungen wegen der gemeinschaftlichen Benutzung des neuen Bahnhofes sind durch Vermittelung des Großherzoglichen Eisenbahn-Commissariats definitiv zu Ende geführt.

3. Seit Vollendung des Baues der Bahn und deren Ausrüstung sind an Erweiterungen und Verbesserungen beschafft:
 - a) der Bau eines Kesselhauses für die Neubukower Wasserstation nebst Dampfesselanlage,
 - b) die Herstellung von Viehbuchten auf der Haltestelle Hageböf und Bahnhof Neubukow,
 - c) Vorrichtungen zur Befestigung der Gitterthüren an den Güterwagen,
 - d) die Anschaffung von 12 Militair-Sitzbänken,
 - e) die Anlage eines Haltepunkts Steinhausen zwischen den Stationen Kartlow und Hageböf, welcher ausschließlich dem Personenverkehr dient,
 - f) die Anlage von Schneezäunen,
 - g) die Einrichtung einer Dachstube im Stationsgebäude zu Parkentin,
 - h) die Anbringung von Leinenhaltern an die Güterwagen.

II. Bahnbeschreibung.

A. Bahnplanum.

Zur Herstellung der 58,80 km langen Bahnstrecke von Bismar nach Rostock, welche eingeleisig mit einer Kronbreite von 4,2 m ausgeführt ist, wurden rot. 760,000 cbm Boden bewegt.

Die Bahn liegt mit 26,06 km (44,3 %) im Auftrag und mit 32,74 km (55,7 %) im Abtrag.

Ausgeführt wurden:

135 Wegeübergänge im Niveau der Bahn mit 161 Seitendurchlässen.

1 Wegeüberführung.

90 Röhrendurchlässe von 0,30 und 0,60 m lichter Weite aus Cementröhren.

11 kleinere Brücken bis zu 10 m lichter Weite.

1 Brücke, Eisenconstruction mit 2 Oeffnungen von je 13 m lichter Weite.

An Einfriedigungen sind hergestellt:

2,077 lfd. m längs der Bahn,

3,900 " " an den Rampen der Uebergänge

und zwar theils als Drahtzaun und Erdwälle, theils als feste Barrieren.

An Schutzvorrichtungen gegen Schneeverwehungen sind angelegt:

15,851 lfd. m Schneedämme,

398 " " Schneeschutzgräben,

360 " " Schneezäune.

B. Oberbau.

Die Spurweite ist die normale von 1,435 m im Lichten der Schienen; die Länge des Hauptgeleises beträgt 58,80 km, die der Nebengeleise 4,27 km, einschließlich des zur Meister'schen Ziegelei bei Doberan führenden 252 m langen Verbindungsgeleises.

Die Schienen des auf hölzernen Schwellen mit schwebendem Stoß ausgeführten Oberbaues sind breitbäsig in der Normallänge von 7,5 m aus Flußstahl hergestellt, 113 mm hoch mit einem Gewichte von 23,8 kg pro lfd. m. Die im inneren Kurvenstrange verlegten Schienen haben eine Länge von 7,36 m.

Die Stoßverbindungslaschen sind für die Befestigung mit 4 ovalen Löchern versehen, 460 mm lang, 82 mm hoch, 16 mm stark und gleichfalls aus Stahl hergestellt. Das Gewicht beträgt 3,74 kg im Durchschnitt pro Stück.

Die Laschenbolzen haben einen Durchmesser von 19 mm und eine solche Länge, daß erforderlichen Falls Fixirungsplättchen angebracht werden können.

Die zur Verwendung gekommenen Querschwellen haben eine Länge von 2,4 m, eine Stärke von 15—16 cm und eine Breite von 20—23 cm.

Die zu beiden Seiten des schwebenden Stoßes liegenden, mit eisernen Unterlagsplatten versehenen Schwellen liegen 0,62 m von Mitte zu Mitte entfernt, während die übrigen Schwellen eine Entfernung von 0,86 m von Mitte zu Mitte haben.

Nach dem von der Aufsichtsbehörde genehmigten Projekte sollten die Stoßschwellen 0,64 m, die Mittelschwellen 0,98 m von Mitte zu Mitte entfernt gelegt, also die Schiene durch 8 Schwellen unterstützt werden.

Als bereits die Oberbaumaterialien beschafft waren, auch schon eine Strecke Geleis vorgestreckt, trat die Reichs-Militair-Verwaltung mit der Forderung von Verwendung schwererer Schienen hervor und wurde schließlich die Verlegung der bereits gelieferten Schienen durch die Reichs-Aufsichtsbehörde zugestanden, wenn durch eine Schwelle mehr, also mittelst 9 Schwellen pro Schiene der Oberbau verstärkt würde. Diese Vermehrung der Schwellen hat, wie schon erwähnt, für die ganze Bahnstrecke eine außerordentliche Mehrausgabe laut Vereinbarung mit dem Unternehmer von 25,000 Mark hervorgerufen.

An Weichen sind verlegt zu:

Kartlow	2 Stück
Hageböl	3 "
Teichow	2 "
Neubukow	4 "
Sandhagen	2 "
Kröpelin	4 "
Keddelich	2 "
Doberan	7 "
Althof	2 "
Parfentin	4 "
Gr. Schwaß	2 "
im Ziegeleigeleise	1 "

35 einfache Weichen.

Die Construction der Weichen ist die gewöhnliche mit unterschlagenden Blockzungen, die Herzstücke aus Hartguß haben eine Neigung von 1 : 9.

Die auf den Anschlußbahnhöfen Wismar und Rostock liegenden Einfahrts- und Verbindungsweichen gehören der Mecklenburgischen Friedrich-Franz-Eisenbahn und sind von dieser auch zu unterhalten.

C. Krümmungs- und Neigungs-Verhältnisse der Bahn.

Die Bahn liegt mit

72,19 % in gerader Linie und
27,81 % in Kurven.

Als Maximalsteigung ist 1 : 90 festgehalten. Es liegen

29,92 % in der Horizontale,
70,08 % „ Steigungen und zwar
42,42 % „ Steigung 1 : 90 bis 1 : 100,
21,13 % „ „ 1 : 100 bis 1 : 200,
2,67 % „ „ 1 : 200 „ 1 : 400,
3,86 % „ „ 1 : 400 „ 1 : 1000.

D. Bahnhöfe.

Die erforderlichen Räumlichkeiten sind auf allen Bahnhöfen und Haltestellen unter einem Dache vereinigt, nur auf den Stationen Neubukow, Kröpelin und Doberan sind getrennte Güterschuppen erbaut. Im Hauptgebäude zu Doberan sind besondere Wartezimmer für die Allerhöchsten Herrschaften vorgesehen. Auf den Bahnhöfen Neubukow, Kröpelin und Doberan mußten besondere Räumlichkeiten für die Kaiserliche Postverwaltung hergerichtet werden.

In Wismar und Rostock findet eine Mitbenutzung der der Friedrich-Franz-Eisenbahn gehörenden Bahnhöfe auf Grund besonderer Verträge statt.

Wasserstationen für die Strecke sind in Neubukow und Doberan vorhanden, außerdem auf den Anschlußstationen Wismar und Rostock, deren Benutzung vertragsmäßig gesichert ist.

Auf der Station Doberan ist ein Locomotivschuppen für 2 Stände vorhanden und sind in den der Friedrich-Franz-Eisenbahn gehörenden Locomotivschuppen zu Wismar und Rostock je zwei Locomotivstände reservirt.

E. Telegraphen-Einrichtungen.

a) Optische Signale.

Die Stationen sind nur mit einem auf dem Perron aufgestellten Telegraphen versehen, an denen, der Signal-Ordnung für die Eisenbahnen Deutschlands gemäß, auch die Einfahrt für die Züge signalisirt wird.

Auf den Bahnhöfen Wismar und Rostock sind besondere Bahnhofs-Abschluß-Telegraphen vorhanden, und vor Bahnhof Doberan ist wegen der dort befindlichen, in einem Einschnitte liegenden, Kurve zur Sicherung der Einfahrt der von Wismar kommenden Züge ein Vorseignal aufgestellt, welches automatisch mit dem auf dem Perron stehenden Signalmaste verbunden ist.

b) Elektromagnetische Telegraphen.

Die Bahn ist nur mit einer einfachen Drahtleitung versehen. Auf den Stationen sind im Ganzen 16 Morse-Apparate aufgestellt, welche nur für Betriebszwecke dienen, indem ein Privatdepeichen-Verkehr ausgeschlossen ist. Außerdem ist ein Reserve-Apparat vorhanden.

F. Werkstätte.

Zur Ausführung kleinerer Reparaturen ist im Locomotivschuppen der Friedrich-Franz-Eisenbahn auf Bahnhof Rostock eine kleinere Werkstatt, ausgerüstet mit einer Bohrmaschine, einem Schmiedefeuer, zwei Schraubstöcken, vier Windeböcken zum Hochnehmen der Maschinen und Wagen vorgesehen. Größere Reparaturen an Maschinen und Wagen werden in der in der Nähe des Bahnhofs Güstrow belegenen, und mit diesem mittelst eines Geleises verbundenen Maschinenfabrik der Mecklenburgischen Actien-Gesellschaft für Locomotiv- und Wagenbau ausgeführt.

G. Betriebsmittel.

a) Tenderlocomotiven.

Vorhanden waren am Schlusse des Jahres

4 Tenderlocomotiven.

Die Leistungsfähigkeit dieser Maschinen ist so bemessen, daß jede Maschine einen Zug von 23 beladenen Achsen mit einer Geschwindigkeit von 30 km in der Stunde bei der Maximalsteigerung von 1 : 90 befördern kann.

Construction.

Sämmtliche Locomotiven sind 2 achsig und gekuppelt, sie haben außen liegende Cylinder und innen liegende Rahmen; der Rahmen ruht mittelst 4 Längsfedern auf den Achsen.

Die Wasser- und Kohlenbehälter befinden sich zu beiden Seiten des Kessels.

Der höchste zulässige Dampfdruck beträgt bei sämmtlichen Locomotiven 10 Atmosphären.

Die Kessel bestehen aus Eisenblech; die Feuerkisten aus Kupfer.

Die Kessel haben schmiedeeiserne Siederohre von 41 mm lichten Durchmesser.

Die Heizung der Locomotiven geschieht mit englischer Steinkohle. Sämmtliche Locomotiven haben in der Rauchkammer Funkenfänger aus Drahtgeflecht mit 6 mm weiten Maschen.

Die Locomotiven haben Hebelsteuerung nach Allan, einen bedachten Führerstand, Spindelbremse und eiserne Bremsklötze. Die Dampfschieber sind für doppelte Einströmung eingerichtet.

Dimensionen.

	Maschine Nr. 1—4.
Betriebsfähiges Gewicht	24,10 Tons,
Leergewicht	17,80 "
Wasserkasteninhalte	3,000 Liter,
Kohlentasteninhalte	900 kg
Radstand	2,200 mm,
Raddurchmesser	1,130 "
Cylinderdurchmesser	300 "
Kolbenhub	520 "
Heizfläche	50,20 □ m,
Kostfläche	0,80 "
Dampfdruck	10 kg,
Kolbengeschwindigkeit bei 30 km 2,53 m pro Sek.,	
Umdrehungszahl pro Stunde 2,44 mal,	
Dampfzugkraft bei $\frac{1}{3}$ Füllung	2,700 kg,

b) Wagen.

Vorhanden waren am Schlusse des Betriebsjahres als Eigenthum der Gesellschaft:

7 Personenwagen,

a) 1 Personenwagen II. Klasse mit Salon und Retirade,

b) 2 " " " " Retirade,

c) 4 " III. " "

2 Gepäckwagen mit Postkoupee,

6 bedeckte Güterwagen mit Bremse,

4 " " ohne Bremse,

9 offene " ohne Bremse,

6 " " mit Bremse,

27 Wagen mit 54 Achsen.

2 Bahnmeisterwagen mit 4 Achsen,

1 Draisine mit 2 Achsen.

Die Personenwagen halten Sitzplätze:

in der II. Klasse 96

in der III. Klasse 200

Zusammen 296

Die Heizung der Personenwagen geschieht mittelst Briquettes, die Erleuchtung mit Stearinkerzen.

Tragfähigkeit des Gepäckwagens 5,000 kg,

" der Güterwagen 10,000 "

" " Bahnmeisterwagen 2,500 "

Da indessen für den Verkehr die vorhandenen Betriebsmittel nicht ausreichten, so wurden von dem Unternehmer auch in diesem Jahre beigelegt:

1 Locomotive,

1 Personenwagen III. Klasse,

1 " " II. "

10 bedeckte Güterwagen.

c) Krähne.

Zum Auf- und Abladen schwerer Gegenstände dient ein Wagenkrahm von 5000 kg Tragkraft, welcher in den fahrplanmäßigen Zügen mitlaufen und nach Bedarf von den Stationen requirirt werden kann.

III. Betrieb.

A. Betriebs-Organisation im Allgemeinen.

Der Betrieb der Bahn ist, wie bereits oben erwähnt, von dem Betriebsunternehmer Lenz in Stettin nach besonderem Vertrage übernommen und wird von einem, von diesem angestellten Betriebsinspector geleitet. Der Betriebsinspector wird, so lange derselbe seinen Wohnsitz nicht in Wismar hat, durch einen Bahn- und Betriebs-Ingenieur vertreten.

Die Aufsicht über die Betriebsmittel und für den technischen Maschinendienst ist einem für die vom Betriebsunternehmer betriebenen Bahnen gemeinschaftlich angestellten Maschineningenieur übertragen, welchem auch die Beaufsichtigung der elektrischen Telegraphenanlagen obliegt.

Für die Verkehrs- und Wagen-Controle ist ein den Betrieb der Güstrow-Blau- und Gnoien-Deterow'er Bahn mit umfassendes Verkehrs-Bureau, für die Vereinnahmung der Einkünfte in gleichem Umfange eine Betriebskasse in Güstrow eingerichtet.

Der Sitz des Vorstandes und der Betriebs-Verwaltung ist Wismar, der Maschineningenieur hat seinen Wohnsitz in Güstrow, der Verkehrs-Controleur steht dem gemeinschaftlichen Verkehrsbureau in Güstrow vor.

Im Bureau des Vorstandes ist beschäftigt:

1 Secretair.

Im Bureau der Betriebsverwaltung sind beschäftigt:

2 Bureau-Assistenten,

1 Bureau-Diätar,

1 Materialien-Verwalter,

1 Bureaubote.

Für den äußeren Dienst fungiren:

3 Stations-Vorsteher,

2 Stations-Aufseher,

9 Stationswärter,

3 Weichensteller,

2 Bahnmeister,

6 Bahnstreckenwärter,

4 Wagenrevisor,

3 Locomotivführer,

4 Heizer, darunter 1 geprüfter,

1 Zugführer,

2 Schaffner,

3 Bremser und Schmierer.

Der gesammte Stations- und Expeditionsdienst auf den Stationen Wismar und Rostock wird durch die Beamten der Mecklenburgischen Friedrich-Franz-Eisenbahn vertragsmäßig mit wahrgenommen.

Als Bahnhofs- und Güterbodenarbeiter waren außerdem 12 beedigte Stationsarbeiter, sowie in den Locomotivschuppen zu Wismar 2 und in Doberan 1 Maschinenputzer beschäftigt.

Zur Unterhaltung der Bahnanlagen sind 2 ständige Colonnen aus je 1 vereidigten Vorarbeiter, 1 vereidigten Arbeiter und bis zu 10 Arbeitern bestehend, gehalten.

Für die vertragsmäßig angestellten Beamten ist vom 1. Januar 1885 ab eine Pensions- und Unterstützungskasse eingerichtet.

B. Betriebsdienst.

a) Betriebsstörungen und Anfälle

sind nicht vorgekommen.

b) Fahrdienst und Leistungen der Betriebsmittel.

Der Fahrdienst ist vom 1. Januar 1885 bis incl. 31. Mai nach dem Winterfahrplan, vom 1. Juni 1885 bis incl. 30. September desselben Jahres nach dem Sommerfahrplan und vom 1. October ab bis ultimo December 1885 wieder nach dem Winterfahrplan durchgeführt; außerdem wurden im Laufe des Sommers an den Sonntagen regelmäßig Extrazüge von den Stationen Wismar, Rostock und Doberan zu ermäßigten Preisen, sowie verschiedene Vergnügungs-Extrazüge abgelassen.

Es wurden im Betriebsjahr 1885 im Ganzen 3200 Züge gefahren, welche sich nach der Art der Züge und den Monaten, in welchen dieselben gefahren wurden, nach folgender Tabelle vertheilen.

Art der Züge	Januar	Februar	März	April	Mai	Juni	Juli	August	September	October	November	December	Im ganzen Jahre
	Anzahl der Züge												
Gemischte Züge	217	196	217	210	217	270	279	279	270	217	210	217	2799
Extrazüge	9	4	3	5	42	24	20	26	11	1	3	5	153
Arbeitszüge	—	—	51	84	91	20	2	—	—	—	—	—	248
Summa	226	200	271	299	350	314	301	305	281	218	213	222	3200

Die Locomotiven haben im Jahre 1885 149,812 Locomotiv-Kilometer zurückgelegt, welche sich nach folgender Tabelle vertheilen:

Art der Züge	Januar	Februar	März	April	Mai	Juni	Juli	August	September	October	November	December	Im ganzen Jahre
	Zahl der Locomotivkilometer												
In gemischten Zügen . . .	10974	9912	10974	10620	11015	11741	12130	12090	11700	10974	10620	10974	133724
In Extrazügen	393	218	177	236	756	659	593	839	426	59	162	203	4721
In Arbeitszügen	—	—	1655	2304	2771	435	72	—	—	—	—	—	7237
In Leerfahrten	—	36	126	113	44	270	396	325	291	—	—	34	1635
Im Vorspanndienst	82	100	113	159	36	118	313	276	250	59	—	59	1565
Summa	11449	10266	13045	13432	14622	13223	13504	13530	12667	11092	10782	11270	148882

Dazu im Rangirdienst (1 Stunde Rangirdienst = 10 Locomotiv-Kilometer) 930

Summa totalis 149812

Von diesen 149,812 Locomotivkilometern sind 140,010 Zugnutzkilometer, während 9802 Locomotivkilometer auf Rangirdienst, sowie auf Arbeitszüge und Leerfahrten entfallen.

Die Personen-, Gepäck- und Güter-Wagen der Wismar-Rostocker Eisenbahn haben im Jahre 1885 zusammen 1,440,142 Wagen-Nachskilometer zurückgelegt und auf der eigenen Betriebsstrecke sind von eigenen und fremden Personen-, Gepäck- und Güterwagen 1,353,032 Wagen-Nachskilometer geleistet.

Die Wismar-Rostocker Personenwagen haben zurückgelegt	633,572	Nachskilometer,
davon auf fremder Bahn	1,268	"
	mithin auf der eigenen Bahn 632,304 Nachskilometer.	
Fremde Personenwagen legten auf der Wismar-Rostocker Bahn zurück	38,706	"
Zm Ganzen leisteten die Personenwagen auf der Wismar-Rostocker Bahn	671,010	Nachskilometer,
mit 14,189,906 Platzkilometern , wovon 9,651,850 auf die III. Wagenklasse		
und 4,538,056 " " II. "		

entfallen.

Jeder Personenwagen der Wismar-Rostocker Bahn hat im Durchschnitt zurückgelegt	70,330	"
--	--------	---

Die Wismar-Rostocker Gepäckwagen haben zurückgelegt	269,310	Nachskilometer.
Auf fremden Bahnen sind die Gepäckwagen im Betriebsjahr 1885 nicht gelaufen.		
Fremde Gepäckwagen legten auf der Wismar-Rostocker Bahn zurück	246	"
Zm Ganzen leisteten die Gepäckwagen auf der Wismar-Rostocker Bahn	269,556	Nachskilometer.

Die Wismar-Rostocker Güterwagen haben zurückgelegt	537,260	Nachskilometer,
davon auf fremder Bahn	206,914	"
	mithin auf der eigenen Bahn 330,346 Nachskilometer.	
Fremde Güterwagen legten auf der Wismar-Rostocker Bahn zurück	82,120	"
Zm Ganzen leisteten die Güterwagen auf der Wismar-Rostocker Bahn	412,466	Nachskilometer.

C. Verkehrsverhältnisse.

Die für dies Jahr zu verzeichnende Einnahme aus dem Personen- und Gepäck-Verkehr ist gegen das Vorjahr leider um 3165 Mark zurückgeblieben. Ebenso hat die Personen-Frequenz einen Rückgang um 3738 Personen gegen das Vorjahr erlitten. Dieser unerwartete Ausfall ist wohl in der Hauptsache auf die ungünstigen Witterungsverhältnisse des verflossenen Sommers, welche das Publikum von den beliebten Sonntagsausflügen nach Doberan bezw. nach dem Heiligen Damm abhielten, zurückzuführen.

Zur Bequemlichkeit des reisenden Publikums wurde in diesem Sommer eine directe Personen- und Gepäck-Abfertigung zwischen Doberan und Berlin eingeführt. Der Güter- und Vieh-Verkehr, wemgleich den bei Gründung des Unternehmens gehegten Erwartungen noch nicht entsprechend, weist sowohl in der Einnahme als auch in der Frequenz eine geringe Steigerung auf.

Diese erhöhte Frequenz ist zum Theil auf die im Juni eingeführten niedrigen Frachtsätze für Eil- und Stückgut, sowie für Güter der allgemeinen Wagenladungsklassen zurückzuführen, wodurch die Concurrenz mit den Frachtfuhrwerken der Städte Neubukow, Kröpelin und Doberan in Etwas eingeschränkt wurde, zum Theil auf den zur gleichen Zeit zur Einführung gekommenen Ausnahme-Tarif für Steine, wodurch der Bahn bedeutende Transporte zugeführt wurden.

Die Jahres-Einnahme aus dem gedachten Verkehr hat gegen das Vorjahr ein Mehr von rot. 7466 Mark zu verzeichnen und übersteigt die Anzahl der beförderten Tonnen die des Vorjahrs um rot. 4483 Tonnen.

Am Schlusse des verfloffenen Geschäftsjahres bestanden folgende Tarife:

1. Localtarif für die Beförderung von Personen, Reisegepäck und Hunden;
2. Localtarif für die Beförderung von Leichen, Fahrzeugen und lebenden Thieren;
3. Localgütertarif;
4. Tarif für die directe Beförderung von Personen, Reisegepäck und Hunden zwischen Stationen der Wismar-Rostocker Eisenbahn einerseits und Stationen der Mecklenburgischen Friedrich-Franz-Eisenbahn andererseits;
5. Tarif für den Personen- u. Verkehr zwischen der Station Doberan einerseits und der Station Berlin andererseits;
6. Verbands-Gütertarif für den Verkehr zwischen Stationen der Mecklenburgischen Friedrich-Franz-Eisenbahn einerseits und Stationen der Wismar-Rostocker Eisenbahn andererseits;
7. Verbandsgüter-Tarif für den Verkehr zwischen der Station Hamburg, der Lübeck-Büchener und Lübeck-Hamburger Eisenbahn einerseits und Stationen der Mecklenburgischen Friedrich-Franz, Güstrow-Plauer und Wismar-Rostocker Eisenbahnen andererseits via Lübeck;
8. Verbandsgüter-Tarif für den Verkehr zwischen Stationen der Berlin-Hamburger Eisenbahn einerseits und der Mecklenburgischen Friedrich-Franz-Eisenbahn u. andererseits via Hagenow.

D. Einnahmen aus den verschiedenen Verkehrszweigen.

a) Personen- und Gepäck-Verkehr.

Anlage 4.

Nach der am Schlusse beigefügten Zusammenstellung sind im Ganzen 165,997 Personen befördert und haben dieselben (Extrazüge eingeschlossen) eine Einnahme von 153,055.30 Mark erbracht.

An Gepäck sind im Ganzen 640,69 Tonnen mit einem frachtpflichtigen Uebergewicht von 154,49 Tonnen befördert. Die Anzahl der beförderten Hunde betrug 765 Stück. Die Einnahmen für Gepäck- und Hundebeförderung haben 4452.55 Mark ergeben. Die Gesamt-Einnahme aus dem Personen- und Gepäck- u. Verkehr (incl. Nebenerträge) beziffert sich auf 157,508.45 Mark.

Hiernach hat jeder Reisende incl. aller Nebeneinnahmen durchschnittlich 0.95 Mark eingebracht. Von den im Personen-Verkehr aufgetretenen Einnahmen entfallen auf den Local-Verkehr:

mit 160,263 Personen	144,589.20 Mark,
„ 561,54 Tonnen Gepäck	3,622.64 „
„ 734 Hunden	219.60 „
„ sonstigen Nebeneinnahmen	0.60 „
	<hr/>
Zusammen	148,432.04 Mark.

Auf den directen Verkehr:

mit 5,734 Personen	8,466.10 Mark,
„ 79,15 Tonnen Gepäck	596.81 „
„ 31 Hunden	13.50 „
	<hr/>
Zusammen	9,076.41 Mark.

An Personenkilometern wurden 3,519,465 zurückgelegt, von welchen:

3,368,962 auf den Local-Verkehr und
150,503 „ „ directen Verkehr entfallen.

Von der gesammten Einnahme von 157,508.45 Mark aus dem Personen- u. Verkehr entfällt somit auf eine Person pro Kilometer 0,045 Mark. Von jedem Reisenden wurden auf der Wismar-Rostocker Eisenbahn durchschnittlich 21,2 Kilometer durchfahren. Eine nach Stationen und Verkehren geordnete Frequenz-Uebersicht ist aus Anlage 5 ersichtlich. Anlage 5.

b) Güter-, Leichen-, Fahrzeug- und Vieh-Verkehr.

Es wurden befördert:

Eilgut	520,3	Tonnen,
Stückgut	2720,2	"
Wagenladungen	19494,4	"
Postgut	1521,9	"
Militairgut	15,3	"
Vieh	949,3	"
Leichen	2,0	"
frachtfreies Dienstgut	497,8	"

Im Ganzen 25721,2 Tonnen.

Die Gesamt-Einnahme aus dem Güter- u. Verkehr incl. aller Nebeneinnahmen beläuft sich auf 69,462,51 Mark. Jede frachtpflichtige Tonne (excl. Dienst- und Postgut) hat durchschnittlich 2,88 Mark eingebracht.

Von den im Güter-Verkehr auf gekommenen Einnahmen entfallen:

auf den Local-Verkehr für 22779,2 Tonnen . . .	61,224,71	Mark,
auf den directen Verkehr für 2942,0 Tonnen . . .	8,237,80	"

An Tonnenkilometern wurden im Ganzen 726,670 zurückgelegt, von welchen 639,800 auf den Local-Verkehr und 86,870 auf den directen Verkehr entfallen.

Jede beförderte Tonne hat durchschnittlich 28,25 km durchfahren und jedes frachtpflichtige Tonnenkilometer (excl. Dienst- und Postgut) 0,103 Mark eingebracht.

Anlage 6 und 7.

Anlage 8.

Anlage 9.

In den Anlagen 6 und 7 ist die Güter-Frequenz, nach Monaten und Stationen gesondert, zusammengestellt.

Anlage 8 enthält eine Nachweisung über den Versand von Leichen, Vieh und Fahrzeugen.

Anlage 9 enthält eine nach Monaten geordnete Gesamt-Uebersicht über die Verkehrs-Einnahmen.

IV. Betriebsergebnisse.

Die speciellen Angaben über die gesammten Betriebs-Einnahmen und Ausgaben des Jahres 1885 sind aus der als Anlage 1 beigelegten Betriebs-Rechnung ersichtlich.

Anlage 1a zeigt den Abschluß der Betriebs-Rechnung und die Verwendung des aus derselben resultirenden Ueberschusses.

Die Rechnungen des Erneuerungsfonds, Reservefonds I und Reservebaufonds, sowie der Beamten-Pensions- und Unterstützungskasse finden sich in den Anlagen 2, 2a, 2b und 3.

Anlage 3a enthält das Gewinn- und Verlust-Conto, sowie das Bilanz-Conto pro 31. December 1885.

Wismar, den 14. Mai 1886.

Der Vorstand der Wismar-Rostocker Eisenbahn-Gesellschaft.

E. Witt.

Betriebs-Rechnung

der

Wismar-Rostocker Eisenbahn

pro 1885.



Titel	Pos.	Unter-Pos.	Betriebs-Einnahme		Betrag		
					M	g	
I.			Titel I. Aus dem Personen- und Gepäc-Verkehr.				
	1		Für Beförderung von Personen (auch zu ermäßigten Preisen: auf Retour- und Abonnements- billets, Regie-Extrazüge zc.) ausschließlich Militär auf Requisitionsschein und Militärbillets		150497	50	
	2		" " " Militär auf Requisitionsschein und Militärbillets		1720	20	
	3		" " " Gepäc, einschließlich des ohne Lösung von Fahrbillets aufgegebenen, sowie von Traglasten		4219	45	
	4		" " " Hunden auf Hundebillets und Gepäcschein		233	10	
	5		" bestellte Extrazüge nach besonderem Tarif		837	60	
	6		Sonstige Einnahmen, als Lagergelder, Strafgerlder zc., soweit sie aus dem Personen- und Gepäc-Verkehr herrühren		—	60	
					Summa Titel I	157508 45	
II.			Titel II. Aus dem Güter-Verkehr.				
	1		Für Beförderung von Eilgut und Expressgut <small>einschließlich Equipagen und anderer Fahrzeuge aller Art</small>		4352	90	
	2		" " " Frachtgut		55789	87	
	3		" " " Postgut		1072	19	
	4		" " " Militärgut auf Requisitionsschein, einschließlich Pferde u. Fahrzeuge		100	90	
	5		" " " Vieh, einschließlich Pferde, auch Luxusperde, ausgenommen Hunde auf Hundebillets und Gepäcschein (I. 4)		5103	60	
	6		" " " Leichen		55	30	
	7		" " " frachtpflichtigem Dienstgut, einschließlich Baumaterialien und zwar:				
		1	ohne Frachtermäßigung		—	—	
		2	mit "		—	—	
	8		Nebenerträge, als:				
			a) Frachtzuschläge für Werth- und Lieferfrist-Versicherung		198	80	
			b) Provisionen, Lager-, Lade-, Stand- und Wiegegelder, Conventionalstrafen, Erstattung von An- und Abfuhrkosten, Zechenfrachten, Ueberschiebe- u. Rangir- gebühren, Zolldeclarationsgebühren, Krahnmiethen, Desinfectionsgebühren, etwaige von Arbeitern abzuliefernde Gebühren zc.		2788	95	
					Summa Titel II	69462 51	
III.			Titel III. Vergütung für Ueberlassung von Bahnanlagen und für Leistungen zu Gunsten Dritter.				
	1		Vergütung für verpachtete Bahnstrecken		—	—	
	2		Vergütung für Mitbenutzung von Bahnhöfen, Bahnstrecken und sonstigen Anlagen, sowie von Bediensteten durch andere Bahnverwaltungen oder Besitzer von Anschlußgeleisen		—	—	
					Latus	— —	

Titel	Pos.	Unter-Pos.	Betriebs-Einnahme	Betrag	
				M	g
			Transport	—	—
	3		Bergütung für Wahrnehmung des Betriebsdienstes für andere Verwaltungen beziehungsweise in gemeinschaftlichen Verkehren	—	—
	4		Bergütung für Verwaltungskosten von Eisenbahn-Verbänden und Abrechnungs-Bureaus	—	—
			Summa Titel III	—	—
IV.			Titel IV. Vergütung für Ueberlassung von Betriebsmitteln.		
	1		Miethe (einschließlich Conventionalstrafe) für		
		1	Locomotiven	—	—
		2	Wagen	1754	01
	2		Leihgeld für ausgeliehene Betriebsmittel	47	53
			Summa Titel IV	1801	54
V.			Titel V. Erträge aus Veräußerungen.		
	1		Aus dem Verkaufe der Materialien, welche bei der Erneuerung gewonnen werden, als:		
		1	Schienen, Schwellen, Kleineisenzeug	—	—
		2	Oberbaumaterial der Brücken	—	—
		3	Weichen, Kreuzungen, Drehscheiben zc.	—	—
		4	Locomotiven und Tender oder deren Haupttheile	—	—
		5	Personenwagen oder deren Haupttheile	—	—
		6	Gepäck-, Güter- oder sonstige Transportwagen oder deren Haupttheile	—	—
	2		Aus dem Verkauf anderweiter Betriebsmaterialien	—	—
	3		Aus dem Verkauf sonstiger Gegenstände, soweit der Erlös nach den Rechnungs-Einrichtungen der einzelnen Verwaltungen der Betriebs-Rechnung zufließt	94	44
			Summa Titel V	94	44
VI.			Titel VI. Verschiedene sonstige Einnahmen.		
	1		Telegraphen-Gebühren	—	—
	2		Pächte und Miethen sowie ökonomische Nutzungen aus Gebäuden und Grundstücken, als:		
		1	Restaurationen	—	—
		2	Dienst- und Mietwohnungen	1000	04
		3	Dienstlocale für Post, Telegraphie, Zoll und Steuer, Polizei zc., Lagerplätze, Grasplätze, Pflanzungen, Latrinen, Bergwerke, Steinbrüche, Trajecte zc.	561	27
			Zusatz	1561	31

Titel	Pos.	Unter-Pos.	Betriebs-Einnahme	Betrag	
				M	S
			Transport	1561	31
3			Vergütung der Post:		
	1		für Benutzung der Coupées zum Postdienst, Beförderung von Postwagen und Gestellung von Beiwagen	839	40
	2		für das Unterstellen, Reinigen, Beleuchten, Schmieren, Rangiren zc. der Eisen- bahn-Postwagen	—	—
4			Entschädigung von der Reichs- oder Staats-Telegraphen-Verwaltung für Benutzung und Begleitung von Bahnmeisterwagen zc.	—	—
5			Einnahme an Brücken- und Fährgeld, sowie Werft- und Hafengebühren	—	—
6			Pensionsbeiträge, sofern nicht besondere Verrechnungen bezw. Kassen bestehen	—	—
7			Zinsen und Coursgewinne aus Geldbeständen des Betriebes	—	—
8			Insgemein, wie		
			Conventionalstrafen für verspätete Lieferungen, sonstige Strafgebühren, Gebühren für Aushang von Annoncen, Vergütung für Druck von Billets auf fremde Rechnung, rückersetzte Proceßkosten zc.	—	—
			Summa Titel VI	2400	71
Uebersicht der Betriebs-Einnahmen.					
			Uebertrag aus dem Vorjahre	—	—
			Titel I aus dem Personen- und Gepäck-Verkehr	157508	45
			Titel II aus dem Güter-Verkehr	69462	51
			Titel III Vergütung für Ueberlassung von Bahnanlagen zc.	—	—
			Titel IV Vergütung für Ueberlassung von Betriebsmitteln	1801	54
			Titel V Erträge aus Veräußerungen	94	44
			Titel VI Verschiedene sonstige Einnahmen	2400	71
			Summa der Betriebs-Einnahmen	231267	65

Titel	Position	Unter-Position	Betrag in Mark										Gesamt- Betrag				
			A		B		C.										
			Allgemeine Ver- waltung		Bahn- Ver- waltung		Transport-Verwaltung										
			M	S	M	S	a.	b.	c.	d.	M	S					
				äußerer Bahnhofs- dienst	Ex- peditions- dienst	Zugbe- gleitungs- dienst	Zugförde- rungs- dienst										
			Abtheilung I.														
			Persönliche Ausgaben.														
I.			Titel I.														
			Besoldungen und Gehalte der etat- mäßigen Beamten (Bediensteten).														
	1		Betriebs-Inspector	2920	08	—	—	—	—	—	—	—	—	—	—	2920	08
	2		Betriebs- und Maschinen-In- genieure	3000	—	—	—	—	—	—	—	—	709	35	3709	35	
	3		Haupt-Kassen-Rendant	540	46	—	—	—	—	—	—	—	—	—	540	46	
	4		Buchhalter, Eisenbahn-Secretaire .	2499	90	—	—	—	—	—	—	—	—	—	2499	90	
	5		Betriebs-Secretaire, Control- und Bureau-Assistenten	2527	39	—	—	—	—	—	—	—	—	—	2527	39	
	6		Betriebs- und Verkehrs-Con- troleure	810	69	—	—	—	—	—	—	—	—	—	810	69	
	7		Bureaudiener	600	—	—	—	—	—	—	—	—	—	—	600	—	
	8		Stations-Vorsteher	—	—	—	—	4200	—	—	—	—	—	—	4200	—	
	9		Stations-Aufseher, Stations-Assi- stenten, resp. Wärter	—	—	—	—	8156	32	—	—	—	—	—	8156	32	
	10		Bahnmeister	—	—	2358	—	—	—	—	—	—	—	—	2358	—	
	11		Bahn- resp. Streckenwärter	—	—	3000	—	—	—	—	—	—	—	—	3000	—	
	12		Wagenrevisoren	—	—	—	—	1080	—	—	—	—	—	—	1080	—	
	13		Locomotivführer	—	—	—	—	—	—	—	—	—	3541	70	3541	70	
	14		Heizer und Maschinenwärter	—	—	—	—	—	—	—	—	—	3229	—	3229	—	
	15		Zugführer	—	—	—	—	—	—	1000	—	—	—	—	1000	—	
	16		Schaffner	—	—	—	—	—	—	2247	92	—	—	—	2247	92	
	17		Bremser und Schmierer	—	—	—	—	—	—	1671	67	—	—	—	1671	67	
			Summa Titel I	12898	52	5358	—	13436	32	—	—	4919	59	7480	05	44092	48

Titel	Position	Unter-Position	Betrag in Mark										Gesamt- Betrag				
			A.		B.		C.										
			Allgemeine Ver- waltung		Bahn- Ver- waltung		Transport-Verwaltung										
			M	g	M	g	a.	b.	c.	d.							
				äußerer Bahnhofs- dienst	Ex- peditions- dienst	Zugbe- gleitungs- dienst	Zugförde- rungs- dienst			M	g						
II.			Titel II.														
			Anderer persönliche Ausgaben.														
1			Diätarische Besoldungen, Functions- gehälter und zeitweise Arbeits- hülfe	12217	18	99	20	58	—	—	—	—	50	—	12424	38	
2			Stellvertretungskosten, Commando- gelder zc.	750		255	20	191	50	—	—	—	28	50	482	70	
3			Wohnungsgeldzuschüsse, Local- und Theuerungszulagen, Mieths- entschädigungen	—	—	—	—	—	—	—	—	—	—	—	—	—	
4			Reise- und Umzugskosten	2046	12	—	—	129	70	—	—	70	10	663	50	2909	42
5			Fahr- und Nachtgelder, Kilometer- gelder, Stundengelder, Regel- mäßigkeit-Prämien	—	—	—	—	—	—	—	—	2481	51	2952	37	5433	88
6			Prämien für Material-Ersparnisse, für Entdeckung von Rad- und Achsenbrüchen zc.	—	—	3	—	—	—	—	—	—	—	1008	34	1011	34
7			Tag- und Accordlöhne einschließlich der Löhne für die Arbeiter der Betriebs-Materialien-Ver- waltung und ausschließlich derjenigen der Bahnunter- haltungs- und der Werkstätten- Arbeiter und zwar:														
	a.		Für Güterboden-Arbeiter														
	b.		" Maschinenputzer														
	c.		" Wagenputzer														
	d.		" Gepäckträger														
	e.		" Wagenschieber														
	f.		" Wasserpumper														
	g.		" Bahnhofs-Arbeiter (inclusive Bahnhofs-Nachtwächter)	—	—	1857	82	3188	75	2309	20	83	85	3422	25	10861	87
	h.		" Arbeiter der Betriebs-Mate- rialien-Verwaltung														
	i.		" Hilfsbahnwärter und amb. Wärter														
	k.		" Hilfsweichensteller														
	l.		" Hilfsbremser														
	m.		" Hilfsheizer														
	n.		" Wagenwärter (Wagenrevisoren)														
			Zus.	14270	80	2215	22	3567	95	2309	20	2635	46	8124	96	33123	59

Titel	Position	Unter-Position	Betriebs-Ausgabe	Betrag in Mark										Gesamt-Betrag			
				A.		B.		C.									
				Allgemeine Ver-waltung		Bahn-Ver-waltung		Transport-Verwaltung									
				M	g	M	g	a.	b.	c.	d.	M	g	M	g	M	g
			Transport . .	14270	80	2215	22	3567	95	2309	20	2635	46	8124	96	33123	59
8			Für Dienstbekleidung und Dienstkleider = Entschädigung (einschließlich Pelze und Filzstiefel sowie Reparaturgelder)	—	—	—	—	—	—	—	—	142	50	158	50	301	—
9			Manco-Gelder für Kassenführer . .	—	—	—	—	—	—	—	—	—	—	—	—	—	—
10			Außerordentliche Remunerationen und Unterstützungen an Beamte und Arbeiter bezw. deren Hinterbliebene	—	—	—	—	—	—	—	—	—	—	—	—	—	—
11	1		Kosten für ärztliche Untersuchung und Behandlung von Beamten und Arbeitern einschließlich der Medicamente, Honorar für Bahnärzte	—	—	—	—	—	—	—	—	—	—	—	—	—	—
	2		Zuschüsse zu Krankenkassen	102	21	—	—	—	—	—	—	—	—	—	—	102	21
12	1		Pensionen	—	—	—	—	—	—	—	—	—	—	—	—	—	—
	2		Zuschüsse zu Pensions- und Unterstützungs-Kassen	2535	20	—	—	—	—	—	—	—	—	—	—	2535	20
13			Insgesamt	—	—	—	—	—	—	—	—	—	—	—	—	—	—
			Summa Titel II	16908	21	2215	22	3567	95	2309	20	2777	96	8283	46	36062	—
			Abtheilung II.														
			Fachliche Ausgaben.														
III.			Titel III. Allgemeine Kosten.														
	1		Bureaubedürfnisse (als Schreib-, Zeichen- und Packmaterialien, Bücher und andere Druckfachen, Karten, Pläne, Herstellungskosten für Billets, Fahrpläne etc.)	3101	10	12	—	120	—	970	95	—	—	1	02	4205	07
			Satus . .	3101	10	12	—	120	—	970	95	—	—	1	02	4205	07

Titel	Position	Unter-Position	Betrag in Mark											Gesamt- Betrag			
			A.		B.		C.										
			Allgemeine Ver- waltung		Bahn- Ver- waltung		Transport-Verwaltung										
			M	₰	M	₰	a.		b.		c.		d.				
				äußerer Bahnhofs- dienst		Ex- peditions- dienst		Zugbe- gleitungs- dienst		Zugförde- rungs- dienst		M	₰				
			Transport . .	3101	10	12	—	120	—	970	95	—	—	1	02	4205	07
2			Heizung, Erleuchtung und Reini- gung der Dienstlocale (ein- schließlich der Wartezimmer, Bahnwärter- u. Buden, sowie der Beleuchtung der Bahn und der Bahnhöfe, der optischen Telegraphen, Locomotivschuppen, Wasser-Stationen u.), sowie Hal tung von Wächterhunden und Beseitigung des Ungeziefers auf den Güterböden	630	95	3	60	585	15	472	—	—	—	142	46	1834	16
3			Instandhaltung und Ergänzung der Inventarien (mit Ausschluß der unter Titel IVa Pos. 7 und 8 und Titel Vb aufgeführten) . .	140	72	85	29	333	23	414	35	—	—	143	91	1117	50
4			Miethe für Dienstgebäude und Dienstwohnungen, Entschädigung für Benutzung fremder Grund- stücke	777	71	—	—	—	—	—	—	—	—	—	—	777	71
5			Steuern (mit Ausnahme der Eisen- bahnsteuer), Communalabgaben und öffentliche Lasten	297	99	—	—	—	—	—	—	—	—	—	—	297	99
6			Feuer- und andere Versicherungs- beiträge	602	95	—	—	—	—	—	—	—	—	—	—	602	95
7			Gerichtskosten, Stempel u. . . .	165	07	—	—	—	—	—	—	—	—	—	—	165	07
8			Kosten des Geldverkehrs mit Banken	—	—	—	—	—	—	—	—	—	—	—	—	—	—
9			Porto und Insertionskosten . .	595	—	—	—	—	—	—	—	—	—	—	—	595	—
10		1	Ersatzleistungen, insbesondere für verlorene, verdorbene und be- schädigte Transportgegenstände, Ergänzung beschädigter Em- ballagen, sowie für Lieferfrist- überschreitungen	49	15	—	—	—	—	—	—	—	—	—	—	49	15
		2	Entschädigungen auf Grund der Haftpflichtgesetze a. in Folge directer Verpflichtung der Bahn b. in Folge vertragsmäßiger Uebernahme fremder Ver- pflichtungen	—	—	—	—	—	—	—	—	—	—	—	—	—	—
			Summa . .	6360	64	100	89	1038	38	1857	30	—	—	287	39	9644	60

Titel	Position	Unters-Position	Betriebs-Ausgabe	Betrag in Mark										Gesamt- Betrag			
				A.		B.		C.									
				Allgemeine Ver- waltung		Bahn- Ver- waltung		Transport-Verwaltung									
				M	q	M	q	a.	b.	c.	d.	M	q	M	q	M	q
				äußerer Bahnhofs- dienst	Ex- peditions- dienst	Zugbe- gleitungs- dienst	Zugförde- rungs- dienst										
			Transport . .	6360	64	100	89	1038	38	1857	30	—	—	287	39	9644	60
	3		Sonstige Entschädigungen, ins- besondere Rückzahlung von Fahr- und Frachtgeldern, An- und Abfuhrkosten, so wie an Lager-, Stand- und Waagegeld — insofern die zuviel erhobene Einnahme nicht mehr abgesetzt werden kann	35	30	—	—	—	—	—	—	—	—	—	—	35	30
	11		Erhebliche Reparaturen und Er- neuerungen von Bahnanlagen und Bauwerken sowie Betriebs- mitteln in Folge von außer- gewöhnlichen Naturereignissen .	—	—	—	—	—	—	—	—	—	—	—	—	—	—
	12		Insgemein:														
	1		Kosten der Staatsaufsicht . . .	900	—	—	—	—	—	—	—	—	—	—	—	900	—
	2		Kosten von Konferenzen, General- Versammlungen zc.	—	—	—	—	—	—	—	—	—	—	—	—	—	—
	3		Ausschmückung der Bahnhöfe bei festlichen Gelegenheiten . . .	85	17	—	—	—	—	—	—	—	—	—	—	85	17
	4		Etwaige nicht erzielte Kosten der zollamtlichen Abfertigung zc. .	—	—	—	—	—	—	—	—	—	—	—	—	—	—
	5		Kollgelder	—	—	—	—	—	—	24	34	—	—	—	—	24	34
	6		Beiträge zu den Kosten des Ver- eins deutscher Eisenbahn-Ver- waltungen und des Vereins der Privatbahnen im deutschen Reiche	259	—	—	—	—	—	—	—	—	—	—	—	259	—
	7		Kosten für Leistungen im Inter- esse der Schifffahrt aus Aus- laß von Stromüberbrückungen	—	—	—	—	—	—	—	—	—	—	—	—	—	—
	8		Kosten für Umladen launfähiger Wagen	—	—	—	—	—	—	—	—	—	—	—	—	—	—
	9		Sonstige unvorhergesehene Aus- gaben	—	—	—	—	—	—	—	—	—	—	—	—	—	—
			Summa Titel III	7640	11	100	89	1038	38	1881	64	—	—	287	39	10948	41

Titel	Position	Unters-Position	Betrag in Mark										Gesamt- Betrag		
			A		B		C.								
			Allgemeine Ver- waltung		Bahn- Ver- waltung		Transport-Verwaltung								
			M	S	M	S	a.	b.	c.	d.					
				äußerer Bahnhofs- dienst	Ex- peditions- dienst	Zugbe- gleitungs- dienst	Zugförde- rungs- dienst			M	S				
IVa.		Titel IV. Kosten der Unter- haltung der Bahnanlagen.													
		a. Anlagen auf freier Strecke, einschließlich der durch- gehenden Hauptgleise in den Bahnhöfen.													
	1	Unterhaltung des Bahnkörpers, der Böschungen, Banfetta und aller Nebenanlagen, als: Parallel- wege, Rampen, Gräben, Ab- pflasterungen, Futtermauern, Uferdeckungen, sowie der Wege- Uebergänge im Bahn-Niveau nebst Zubehör	—	—	5770	12	—	—	—	—	—	—	5770	12	
	2	Unterhaltung des Oberbaues (mit Ausfluß der Beschaffungs- kosten für Schienen, Schwellen, Kleineisenzeug)	—	—	—	—	—	—	—	—	—	—	—	—	
	1	Unterhaltung des Geleises (durch- laufend)	—	—	9696	52	—	—	—	—	—	—	9696	52	
	2	Beschaffung des Kieles und son- stigen Bettungsmaterials loco Verwendungsstelle	—	—	4578	25	—	—	—	—	—	—	4578	25	
	3	Unterhaltung der Unter- und Ueberführungen von Wegen und Eisenbahnen, Durchläßen, Brücken, Tunnels	—	—	—	—	—	—	—	—	—	—	—	—	
	1	Unterhaltung der Wege = Unter- führungen	—	—	—	—	—	—	—	—	—	—	—	—	
	2	Unterhaltung der Bahn = Ueber- brückungen	—	—	30	88	—	—	—	—	—	—	30	88	
	3	Unterhaltung der Durchläße und Brücken	—	—	323	41	—	—	—	—	—	—	323	41	
	4	Unterhaltung der Tunnels	—	—	—	—	—	—	—	—	—	—	—	—	
		4	Unterhaltung der Hecken (Ein- friedigungen) auf freier Strecke, Baumpflanzungen, Barrieren, Warnungstafeln, Neigungs- und Krümmungszeiger, Bahn = Re- visionskreuze, Nummer- und Grenzsteine u.	—	—	264	37	—	—	—	—	—	—	264	37
			Latus	—	—	20663	55	—	—	—	—	—	—	20663	55

Titel	Position	Unter-Position	Betriebs-Ausgabe	Betrag in Mark								Gesamt-Betrag			
				A.		B.		C.							
				Allgemeine Ver-waltung		Bahn-Ver-waltung		Transport-Verwaltung							
				M	℔	M	℔	a.	b.	c.	d.				
				äußerer Bahnhofs-dienst	Ex-pedition=dienst	Zugbe-gleitungs=dienst	Zugförde-rungs=dienst			M	℔				
	5		Transport . .	—	—	20663	55	—	—	—	—	—	—	20663	55
	6		Kosten für Begräumen des Schnees, so wie Instandhaltung und Ergänzung der Schneeschutzanlagen, für das Bestreuen der Schienen bei Glätteis	—	—	207	30	—	—	—	—	—	—	207	30
	7		Kosten für das Wundhalten der Schutzstreifen in den angrenzenden Forsten und für Feuerwache behufs Verhütung von Waldbränden	—	—	12	50	—	—	—	—	—	—	12	50
	8		Zur Anschaffung und Unterhaltung der zur Instandhaltung der Bahn erforderlichen Gerätschaften, desgl. der Bahnmeisterwagen und Draisinen	—	—	228	89	—	—	—	—	—	—	228	89
	9		Unterhaltung der Bahnmeister- und Bahnwärter-Wohnhäuser, sowie der Blockstationen und der Wärterbuden nebst den Utensilien und Mobilien einschließlich der Signalbuden	—	—	—	—	—	—	—	—	—	—	—	—
	10		Unterhaltung außergewöhnlicher Anlagen (geneigte Ebenen, Trajecte, Militäranlagen etc.)	—	—	—	—	—	—	—	—	—	—	—	—
			Insgemein, Ausgaben für Untersuchung von Baumaterialien, Versuche etc.	—	—	21	80	—	—	—	—	—	—	21	80
			Summa Titel IVa	—	—	21134	04	—	—	—	—	—	—	21134	04
IVb			b. Bahnhofs-Anlagen.												
	1		Unterhaltung der Einfriedigungen, Pflanzen, Gärten, Anfahrten und Verbindungs-Straßen etc.	—	—	747	46	—	—	—	—	—	—	747	46
	2		Unterhaltung der Gebäude, mit Ausschluß der zu Titel IVa Pos. 8 und Titel IVb Pos. 3 und 5 aufgeführten (excl. Werkstättengebäude)	—	—	764	95	—	—	—	—	—	—	764	95
			Salus	—	—	1512	41	—	—	—	—	—	—	1512	41

Titel	Position	Unter-Position	Betriebs-Ausgabe	Betrag in Mark								Gesamt-Betrag			
				A.		B.		C.							
				Allgemeine Ver-waltung		Bahn-Ver-waltung		Transport-Verwaltung							
				M	℔	M	℔	a.	b.	c.	d.				
				äußerer Bahnhofs-dienst	Ex-peditions-dienst	Zugbe-gleitungs-dienst	Zugförde-rungs-dienst								
			Transport . . .	—	—	1512	41	—	—	—	—	—	—	1512	41
	3		Unterhaltung der Nebengebäude, wie Weichensteller- und Portierbuden, Materialien-Depots, Aborte, Eiskeller zc., sowie der Entwässerungs-Anlagen, Gasleitungen, des Pflasters der Vieh- und Wagenrampen, Ladekrähne, Brücken-Waagen, Stationsbrunnen, Perrons, Laternen, Kandelaber, Uhren, Glocken zc., ferner Signalbuden, Wirthschafts-, Neben-, Stall-, Spritzen-, Magazingebäude und Wirthschaftsbrunnen	—	—	1267	45	—	—	—	—	—	—	1267	45
	4		Unterhaltung des Oberbaues (mit Ausschluß der Beschaffungskosten für Schienen, Schwellen, Klein-eisenzeug und Weichen)	—	—	—	—	—	—	—	—	—	—	—	—
	1		Unterhaltung der Nebengeleise	—	—	11	05	—	—	—	—	—	—	11	05
	2		Beschaffung des Kiezes und sonstigen Bettungsmaterials, auch für die Weichen loco Verwendungsstelle	—	—	—	—	—	—	—	—	—	—	—	—
	3		Unterhaltung der Drehscheiben, Schiebebühnen, Weichen (incl. Laternen) und sonstiger mechanischer Vorrichtungen, namentlich auch Central-Apparate zur Stellung von Weichen und Signalen	—	—	185	40	—	—	—	—	—	—	185	40
	5		Unterhaltung und Reinigung der Locomotiv- und Wagenschuppen, Feuergruben, Wasserstationen, Wasserkrähne, Pumpen, Brunnen (excl. Wirthschafts-Brunnen), Röhren-Leitungen, Wasserhebungs-Maschinen, sowie Unterhaltung der Hebekrähne zc., Lösch- und Reinigungsgruben außerhalb der Schuppen, Koaks-, Kohlen-, Torfschuppen, Kohlenbühnen	—	—	82	40	—	—	—	—	—	—	82	40
			Latus	—	—	3058	71	—	—	—	—	—	—	3058	71

Titel	Position	Unter-Position	Betrag in Mark								Gesamt- Betrag		
			A.		B.		C.						
			Allgemeine Ver- waltung		Bahn- Ver- waltung		Transport-Verwaltung						
			M	℔	M	℔	a.	b.	c.	d.			
				äußerer Bahnhofs- dienst	Ex- peditions- dienst	Zugbe- gleitungs- dienst	Zugförde- rungs- dienst						
		M	℔	M	℔	M	℔	M	℔	M	℔		
			Titel V. Kosten des Bahntrans- ports (ausschließlich der in Titel VI verwiesenen Erneuerungen).										
Va.			a. Kosten der Züge.										
	1		Brennmaterial zur Locomotiv- Feuerung, einschl. der Transport- und Lade-Kosten										
										15569	67	15569	67
	2		Heizung der Wasser-Stationen und Feuerung der stehenden Dampf- maschinen zum Wasserpumpen, sowie sonstige Kosten der Be- schaffung des Wassers der Locomotive										
										40	49	40	49
	3		Schmiermaterial für Locomotiven und Tender										
										623	24	623	24
	4		Fuß- und Verpackungsmaterial für dieselben										
										891	13	891	13
	5	1	Schmiermaterial für die Wagen										
		2	Fußmaterial										
		3	Desinfectionsmaterial " für " die Wagen										
										1	40	1	40
	6		Material zur Beleuchtung der Züge (Innen und Außen)										
										517	02	517	02
	7		Material zur Erwärmung der Züge Für Hebehürme, Trajecte, Dampf- boote, Fähren u. (Heizungs-, Beleuchtungs-, Schmier- und Fußmaterial)										
										595	22	595	22
	8												
	9		Insgemein, z. B. Kosten des Rangierens mit Pferden										
			Summa Titel Va										
										18390	20	18390	20

Titel	Position	Unter-Position	Betrag in Mark										Gesamt- Betra			
			A.		B.		C.									
			Allgemeine Ver- waltung		Bahn- Ver- waltung		Transport-Verwaltung									
			M	℔	M	℔	a.	b.	c.	d.	M	℔	M	℔		
				äußerer Bahnhofs- dienst	Ex- peditions- dienst	Zugbe- gleitungs- dienst	Zugförde- rungs- dienst									
Vb			b. Unterhaltung der Be- triebsmittel, einschließlich der fremden, sofern sie der Verwaltung zur Last fallen.													
	1		Unterhaltung der Locomotiven und Tender nebst Zubehör . . .										9245	15	9245	15
	2		Unterhaltung der Personenwagen nebst Zubehör . . .										1992	04	1992	04
	3		Unterhaltung der Gepäck- und Güterwagen nebst Zubehör . . .										701	43	701	43
	4		Unterhaltung der Wagendecken nebst Zubehör . . .													
	5		Unterhaltung von Hilfsanstalten (wie Dampfboote, Schalden, Ponten, Hebemaschinen), Draht- seilen, Rollen, Blockwagen und sonstigen Geräthen der Trajecte nebst Zubehör . . .											60		60
	6		Insgeheim, Instandhaltung der zum Bahntransport erforder- lichen Geräthschaften, soweit solche nicht Zubehör der Wagen und Locomotiven sind, als: Hand- laternen, Courzuhren, Zugführer- taschen, Coupir- und Plomben- zangen, Wagenschlüssel u. des Fahrpersonals											2 85		2 85
			Summa Titel Vb										11942	07	11942	07
			hierzu " " Va										18390	20	18390	20
			Summa Titel V										30332	27	30332	27

Betriebs-Ausgabe		Betrag in Mark										Gesamt- Betrag			
		A.		B.		C.									
		Allgemeine Ver- waltung		Bahn- Ver- waltung		Transport-Verwaltung									
						a.		b.		c.				d.	
				äußerer Bahnhofs- dienst		Ex- peditions- dienst		Zugbe- gleitungs- dienst		Zugförde- rungs- dienst					
		M	℔	M	℔	M	℔	M	℔	M	℔	M	℔	M	℔
Uebersicht der Betriebs-Ausgaben.															
Titel	I. Besoldungen	12898	52	5358	—	13436	32	—	—	4919	59	7480	05	44092	48
"	II. Andere persönliche Ausgaben . . .	16908	21	2215	22	3567	95	2309	20	2777	96	8283	46	36062	—
"	III. Allgemeine Kosten	7640	11	100	89	1038	38	1881	64	—	—	287	39	10948	41
"	IV. Kosten der Unterhaltung und Er- neuerung der Bahnanlagen zc.	—	—	24429	31	—	—	—	—	—	—	—	—	24429	31
"	V. Kosten des Bahntransports zc. . . .	—	—	—	—	—	—	—	—	—	—	30332	27	30332	27
"	VI. Kosten der Erneuerung bestimmter Gegenstände	—	—	23	31	—	—	—	—	—	—	—	—	23	31
"	VII. Kosten erheblicher Ergänzungen, Erweiterungen und Verbesserungen . .	—	—	802	45	—	—	—	—	—	—	126	—	928	45
"	VIII. Kosten der Benutzung fremder Bahn- Anlagen zc.	44	12	11000	—	2750	—	2750	—	2750	—	2750	—	22044	12
"	IX. Kosten der Benutzung fremder Be- triebsmittel	—	—	—	—	—	—	—	—	—	—	4014	28	4014	28
Summa der Ausgaben		37490	96	43929	18	20792	65	6940	84	10447	55	53273	45	172874	63

Betriebs-Rechnung.

Betrag

M ℔

Abschluß.

Summa der Betriebs-Einnahmen	231267	65
Summa der Betriebs-Ausgaben	172874	63
Ueberschuß	58393	02

Anhang zur Betriebsrechnung.



Abschluß.

Nachweis der Verwendung.

	M	S		M	S
Summa der Betriebs-Einnahmen	231267	65	1. Zum Abtrag auf die II. Anleihe bei Fr. Lenz-Stettin	6000	—
Summa der Betriebs-Ausgaben	172874	63	2. Zur Vertheilung von 3 % Dividende . .	62100	—
Ueberschuß	58393	02	3. Zum Vortrag auf Gewinn- u. Verlust-Conto	2329	78
Hiervon gehen ab zu concessions- und statuten- mäßigen Rücklagen					
1. In den Erneuerungsfonds 19000 M					
2. In den Reservefonds . . . 2500 "					
3. In den Reserveaufonds . . . 5000 "	26500	—			
Verbleibt Reingewinn aus dem Betriebe . .	31893	02			
Nach dem mit Herrn Lenz geschlossenen Be- triebsvertrage beträgt die von demselben zu zahlende Jahres-Pacht . . . 66600.00 M und hat derselbe daher der Gesellschaft außer vorstehendem Reingewinn noch aus eigenen Mitteln zur Verfügung stellen müssen	34706	98			
Summa	66600	—			
Hierzu treten:					
Sonstige Einnahmen des Vorstandes					
lt. Gewinn- u. Verlust-Conto . 9148.96 M					
abzüglich der Ausgaben des- selben 5319.18 "	3829	78			
Mithin disponibler Ueberschuß	70429	78		70429	78

Rechnung des Erneuerungsfonds.

A. Rechnung der Einnahmen und Ausgaben des laufenden Jahres.

B. Abschluß des Capital-Contos.

Lfd. Nr.	Bezeichnung	Betrag		Lfd. Nr.	Bezeichnung	Effecten- Nominal- Betrag		Baar	
		M	g			M	g	M	g
Einnahme.									
1	Regelmäßige Rücklage aus den Betriebs- Einnahmen des laufenden Jahres	19000	—	1	Bestand aus der Rechnung des Vorjahres	—	—	19000	—
2	Zinsen	380	—	2	Ueberschuß aus der Rechnung des laufenden Jahres	—	—	19480	—
3	Sonstige Einnahmen	100	—	3	Angekaufte Effecten	17250	—	—	—
	Summa	19480	—	4	Agio-Gewinn	123	—	—	—
					Summa	17373	—	38480	—
Ausgabe.									
	Vacat.								
				1	Preis der angekauften Effecten	—	—	17337	48
				2	Cours-Verluste	156	25	—	—
					Summa	156	25	17337	48
Abschluß.									
	Einnahme	19480	—		Einnahme	17373	—	38480	—
	Ausgabe	—	—		Ausgabe	156	25	17337	48
	Ueberschuß	19480	—		Bestand	17216	75	21142	52

Rechnung des Reservefonds I.

A. Rechnung der Einnahmen und Ausgaben des laufenden Jahres.

B. Abschluß des Capital-Contos.

Vfd. Nr.	Bezeichnung	Betrag		Vfd. Nr.	Bezeichnung	Effecten- Nominal- Betrag		Baar	
		M	ℳ			M	ℳ	M	ℳ
Einnahme.									
1	Regelmäßige Rücklage aus den Betriebs- Einnahmen des laufenden Jahres	2500	—	1	Bestand aus der Rechnung des Vorjahres	—	—	2500	—
2	Zinsen	50	—	2	Ueberschuß aus der Rechnung des laufenden Jahres	—	—	2550	—
	Summa	2550	—	3	Angekaufte Effecten	2500	—	—	—
				4	Agio-Gewinne	41	—	—	—
					Summa	2541	—	5050	—
Ausgabe.									
	Bacat.			1	Preis der angekauften Effecten	—	—	2521	57
				2	Cours-Verluste	37	50	—	—
					Summa	37	50	2521	57
Abschluß.									
	Einnahme	2550	—		Einnahme	2541	—	5050	—
	Ausgabe	—	—		Ausgabe	37	50	2521	57
	Ueberschuß	2550	—		Bestand	2503	50	2528	43

Rechnung des Reserveaufonds.

A. Rechnung der Einnahmen und Ausgaben des laufenden Jahres.

B. Abschluß des Capital-Contos.

Zfd. Nr.	Bezeichnung	Betrag		Zfd. Nr.	Bezeichnung	Effecten- Nominal- Betrag		Baar	
		M	g			M	g	M	g
Einnahme.									
1.	Regelmäßige Rücklage aus den Betriebs- Einnahmen des laufenden Jahres . . .	5000	—	1.	Bestand aus der Rechnung des Vorjahres			5000	—
2.	Zinsen	75	—	2.	Ueberschuß aus der Rechnung des laufenden Jahres			621	44
3.	Sonstige Einnahmen	200	—						
	Summa	5275	—		Summa			5621	44
Ausgabe.									
1.	Anlage des Haltepunkts Steinhausen . . .	200	—	Ausgabe.					
2.	Bau eines Kesselhauses für die Neu- bukower Wasserstation nebst Dampf- kesselanlage	2465	33	Vacat.					
3.	Anlage von Schneezäunen	612	45						
4.	Herstellung von Viehbuchten in Hageböf und Neubukow	372	03						
5.	Vorrichtungen zum Befestigen der Gitter- thüren an 20 Güterwagen	133	75						
6.	Beschaffung von 12 Militairstübänken . . .	70	—						
7.	Zinsen auf die II. Anleihe bei Fr. Lenz- Stettin	800	—						
	Summa	4653	56						
Abschluß.									
	Einnahme	5275	—	Einnahme				5621	44
	Ausgabe	4653	56	Ausgabe				—	—
	Ueberschuß	621	44	Bestand				5621	44

Anlage 3

Rechnung

der

Beamten-Pensions- und Unterstützungs-Kasse.

A. Rechnung der Einnahmen und Ausgaben
des laufenden Jahres.

B. Abschluß des Capital-Contos.

Pfd. Nr.	Bezeichnung	Betrag		Pfd. Nr.	Bezeichnung	Effecten- Nominal- Betrag		Baar	
		M	S			M	S	M	S
Einnahme.									
1.	Laufende Beiträge der Mitglieder incl. der Eintrittsgelder	4183	56	1.	Ueberschuß aus der Rechnung des laufenden Jahres			6215	12
2.	Zuschuß aus den Betriebs-Einnahmen	2360	—		Summa			6215	12
3.	Sonstige Einnahmen	95	80						
	Summa	6639	36						
Ausgabe.									
1.	Rückerstattungen an entlassene Beamte	424	24	Ausgabe.					
	Summa	424	24	Vacat.					
Abschluß.									
	Einnahme	6639	36	Abschluß.					
	Ausgabe	424	24	Einnahme					
	Bestand	6215	12	Ausgabe					
				Bestand					
				6215 12					

Debet.

Gewinn- und Verlust-Conto per 31. December 1885.

Credit.

		M	S			M	S
An	Reparaturen-Conto	19	70	Per	Bilanz-Conto 1884	1182	98
"	Verwaltungskosten-Conto	5299	48	"	Bahnverpachtungs-Conto	66600	—
"	Bilanz-Conto	70429	78	"	Zinsen-Conto	2926	90
				"	Mieths- und Pacht-Conto	303	16
				"	Bau-Conto (nicht verwendete Gelder der Anleihe II bei Fr. Lenz = Stettin)	4735	92
		75748	96			75748	96

Activa.

Bilanz-Conto per 31. December 1885.

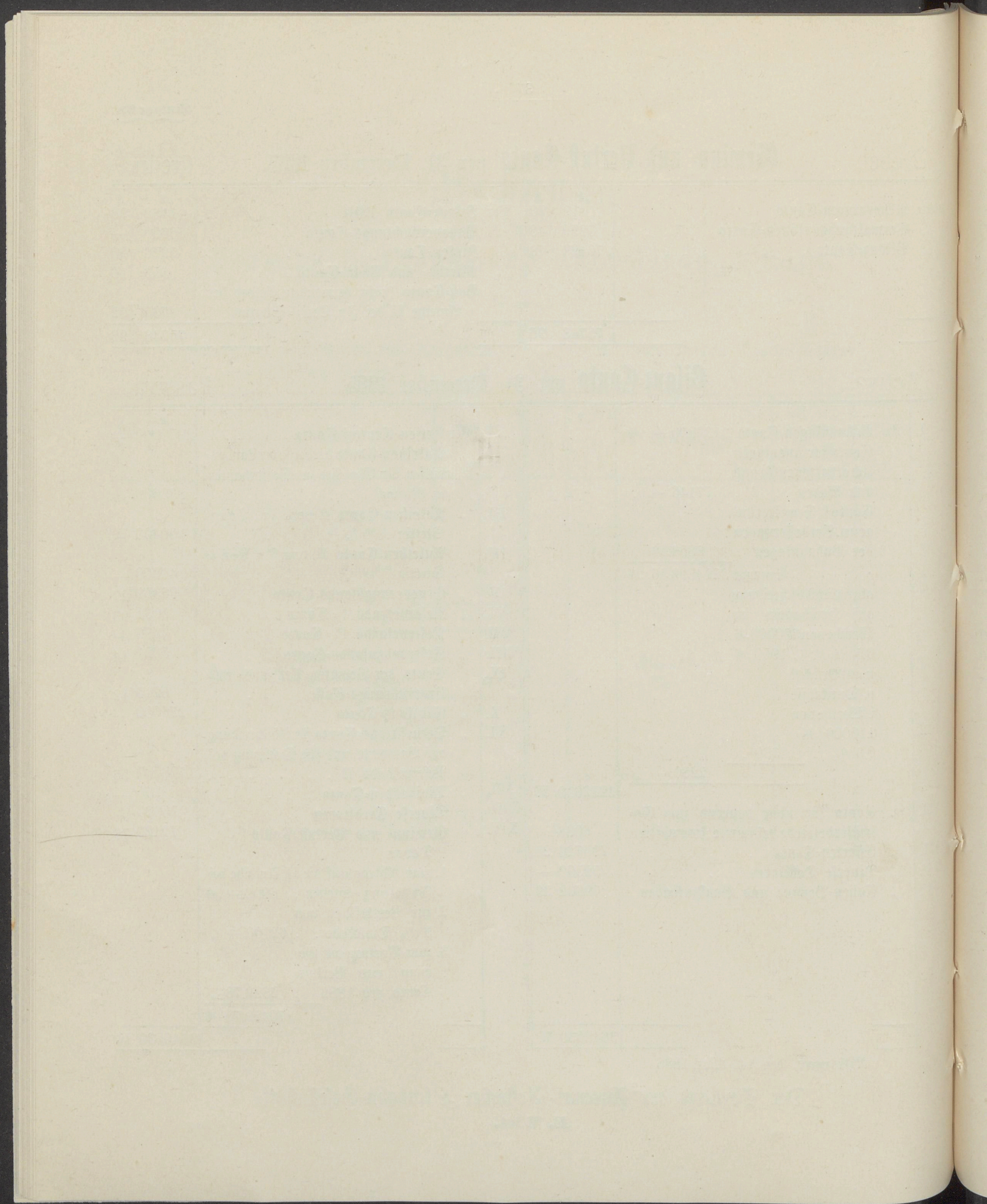
Passiva.

		M	S			M	S
I.	An Bahnanlagen-Conto 3133900.— M			I.	Per Actien-Capital-Conto	2070000	—
"	Conto für unentgelt- lich erhaltenen Grund und Boden 77146.— "			II.	" Anleihen-Conto der Casse der Landes- hülfsen für Chaussée- u. Wasserbauten in Rostock	838000	—
"	Conto f. Erweiterun- gen u. Verbesserungen der Bahnanlagen 3853.56 "			III.	" Anleihen-Conto I von Fr. Lenz = Stettin	190400	—
	Summa 3214899.56 M			IV.	" Anleihen-Conto II von Fr. Lenz = Stettin	40000	—
	abzüglich Abschreibung auf Hochbauten im Werthe von 390000 M			V.	" Erneuerungsfonds-Conto	38359	27
	0,5 % . . . 1950 M			VI.	" Reservefonds I = Conto	5031	93
	u. auf Brücken u. Durchlässe i. Werthe von 110000 M.			VII.	" Reservefonds II = Conto	1600	—
	0,3 % . . . 330 "			VIII.	" Reservebaufonds-Conto	5621	44
	2280.— "			IX.	" Conto der Beamten-Pensions- und Unterstützungs-Casse	6215	12
		3212619	56	X.	" Cautions-Conto	276000	—
II.	" Conto für nicht dauernd zum Ge- schäftsbetriebe bestimmte Immobilien	6088	—	XI.	" Dispositions-Conto für Abschreibung auf Bauwerke und für Dotirung des Reservefonds II	78707	56
III.	" Effecten-Conto	295720	25	XII.	" Dividenden-Conto	165	—
IV.	" Diverse Debitoren	52500	—	XIII.	" Diverse Creditoren	26000	—
V.	" Cassen-Bestand und Bankguthaben .	79602	29	XIV.	" Gewinn- und Verlust-Conto	70429	78
					Davon		
					1. zum Abtrag auf die II. Anleihe bei Fr. Lenz = Stettin 6000.— M		
					2. zur Vertheilung von 3 % Dividende 62100.— "		
					3. zum Vortrag auf Ge- winn- und Verlust- Conto pro 1886 2329.78 "		
					70429.78 M		
		3646530	10			3646530	10

Wismar, den 14. Mai 1886.

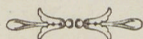
Der Vorstand der Wismar-Rostocker Eisenbahn-Gesellschaft.

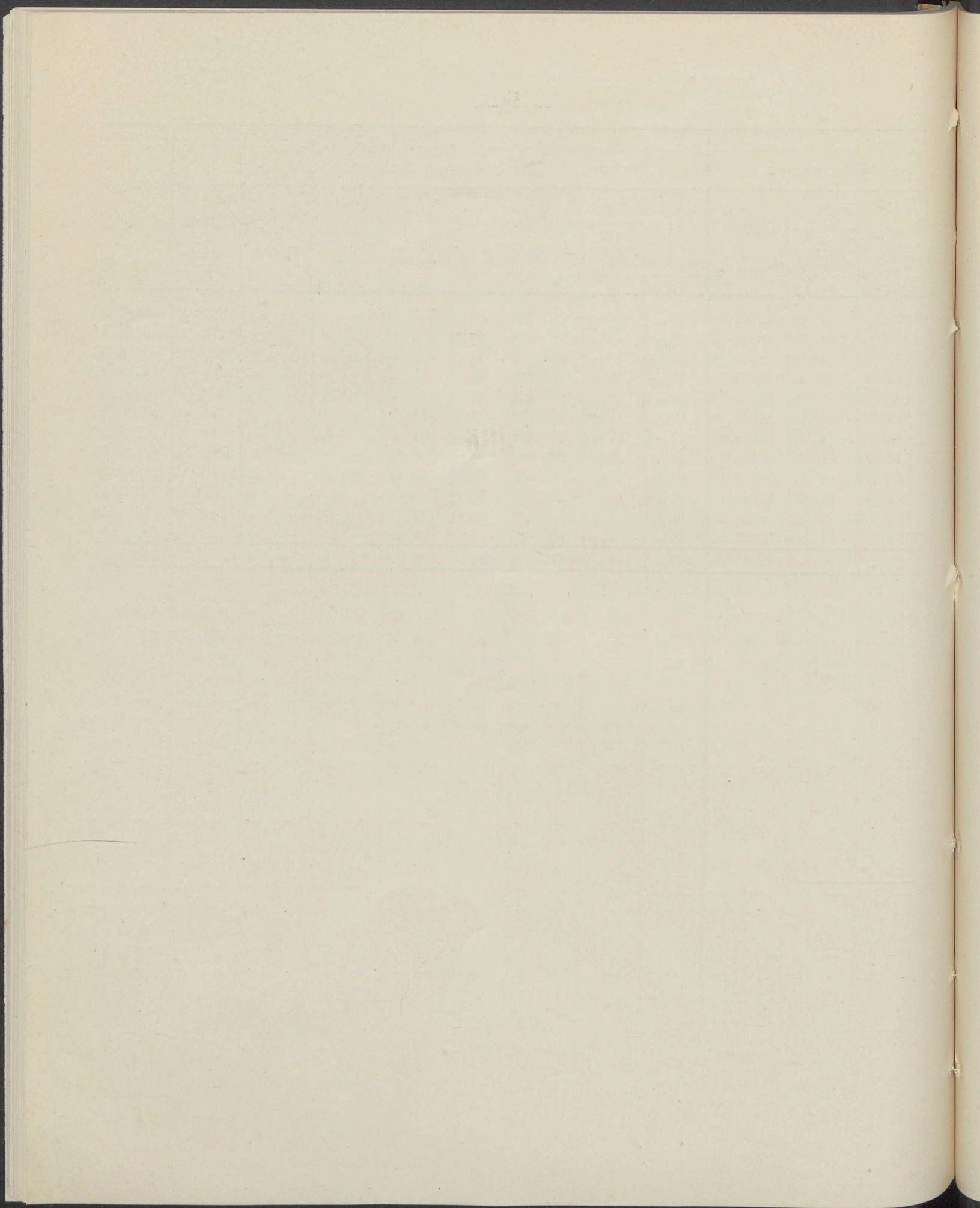
E. Witt.



Personen-, Gepäck- und Hunde-Verkehr.

I. Uebersicht nach Monaten.





Personen-, Gepäck- und Hunde-Verkehr.

II. Uebersicht nach Stationen.



1.	2.	3.	4.	5.	6.	7.	8.	9.
Station.	Befördert sind:							
	Local-Verkehr, abgegangene Personen, directer Verkehr, abgegangene und angekommene Personen.						Hunde	Gepäck Gesamt- gewicht
	Auf Tourbillets		Auf Retourbillets		Auf Militär- billets	Summa (Spalte 2—6.)		
	II.	III.	II.	III.				
	Klasse		Klasse		Anzahl.	Anzahl.	Stück	Lb.
Anzahl.	Anzahl.	Anzahl.	Anzahl.					
Wismar	2649	9638	1021	4501	893	18702	121	142 ₉₆
Kartlow	204	1962	250	2335	142	4893	35	4 ₉₇
Steinhausen	37	216	35	412	11	711	3	—
Hageböck	441	1356	340	1426	92	3655	14	8 ₆₆
Teichow	319	1537	190	1700	166	3912	18	14 ₇₉
Neubukow	1028	5533	713	3176	517	10967	59	53 ₇₂
Sandhagen	157	668	163	353	60	1401	2	5 ₄₁
Kröpelin	1004	5708	613	3695	414	11434	72	63 ₆₇
Reddelich	91	834	92	532	70	1619	17	2 ₃₆
Doberan	3729	11588	2168	6388	839	24712	159	169 ₉₂
Althof	323	1659	68	542	295	2887	46	0 ₇₆
Parfentin	135	1371	155	1857	108	3626	18	3 ₆₂
Gr. Schwaß	97	1139	71	1197	17	2521	36	1 ₃₉
Kostock	3378	11555	2756	9949	621	28259	165	168 ₂₆
Summa	13592	54764	8635	38063	4245	119299	765	640 ₆₉
Retourbillets doppelt			8635	38063	—	46698	—	—
Summa	13592	54764	17270	76126	4245	165997	765	640 ₆₉
Hiervon kommen:								
1. auf den Local-Verkehr	12084	52682	16732	74958	3807	160263	734	561 ₅₄
2. auf den directen Verkehr	1508	2082	538	1168	438	5734	31	79 ₁₅
Der directe Verkehr ist zu ver- theilen auf die Stationen:								
Neubukow	335	422	164	324	164	1409	5	13 ₂₀
Kröpelin	238	509	116	332	121	1316	3	14 ₆₈
Doberan	935	1151	258	512	153	3009	23	51 ₂₇

Güter-Verkehr.

I. Uebersicht nach Monaten.



1.	2.	3.	4.	5.	6.	7.	8.	9.	10.	11.	12.	13.	14.	15.	16.
Monat	Eisgut	Eisstück- gut	A1	B	Special-Tarife				Aus- nahme- Tarif	Post- gut	Mi- litair- gut	Bieh	Leichen	Dienst- gut	Ge- sammt- Gewicht
					A2	I	II	III							
					Lo.	Lo.	Lo.	Lo.							
Januar	59,3	177,8	13,0	—	145,6	778,4	154,9	503,4	306,5	74,8	—	125,3	—	0,7	2339,7
Februar	57,8	173,4	10,6	—	130,7	323,8	333,6	273,0	181,4	84,0	—	85,0	—	2,2	1655,5
März	34,4	271,4	10,0	10,0	226,1	484,8	343,1	740,7	141,4	103,0	5,1	124,2	—	21,1	2515,3
April	39,9	256,0	15,0	—	167,5	141,0	111,0	351,2	20,2	103,4	1,5	132,4	—	72,8	1411,9
Mai	22,1	221,8	22,4	—	169,1	60,7	160,8	560,0	30,3	111,9	0,4	87,1	—	59,5	1506,1
Juni	29,4	231,6	32,4	10,3	194,0	181,9	181,1	200,2	241,5	113,6	1,0	60,2	0,5	30,1	1507,8
Juli	54,6	232,4	11,6	—	223,3	151,8	50,0	239,9	410,0	137,0	0,6	99,9	—	88,4	1699,5
August	51,6	228,1	11,0	—	241,3	172,0	90,7	590,1	410,7	130,5	5,1	57,2	0,5	28,4	2017,2
September	40,1	270,1	15,0	—	260,4	102,8	290,9	939,4	152,1	127,9	0,1	95,2	—	68,9	2362,9
October	54,8	259,6	15,0	—	194,6	615,8	232,3	924,6	621,6	145,1	0,9	43,3	—	63,1	3170,7
November	42,4	202,2	10,0	—	152,2	974,3	71,5	663,5	405,7	153,2	—	15,0	—	13,5	2703,5
December	33,9	195,8	15,1	—	98,5	985,0	151,6	640,6	397,9	237,5	0,6	24,5	1,0	49,1	2831,1
Summa	520,3	2720,2	181,1	20,3	2203,3	4972,3	2171,5	6626,6	3319,3	1521,9	15,3	949,3	2,0	497,8	25721,2
Hier von kommen:															
1. auf den Local-Ver- kehr	433,0	2093,8	181,1	20,3	1893,1	4950,3	1576,1	6254,5	2390,7	1521,9	15,3	949,3	2,0	497,8	22779,2
2. auf den directen Verkehr	87,3	626,4	—	—	310,2	22,0	595,4	372,1	928,6	—	—	—	—	—	2942,0
Anzahl der Tonnen- Kilometer	—	—	—	—	—	—	—	—	—	—	—	—	—	—	726670
Hier von kommen:															
1. auf den Local-Ver- kehr	—	—	—	—	—	—	—	—	—	—	—	—	—	—	639800
2. auf den directen Verkehr	—	—	—	—	—	—	—	—	—	—	—	—	—	—	86870

Jede Tonne ist durchschnittlich befördert: a) von frachtpflichtigen Gütern . . . 27,83 Kilometer,
b) " Leichen und Vieh 27,67 "
c) " Dienstgut 50,28 "

Auf 1 km durchschnittliche Betriebslänge entfallen:
a) von frachtpflichtigen Gütern . . . 11451 Tonnenkilometer,
b) " Leichen und Vieh 447 "
c) " Dienstgut 426 "

17.		18.		19.		20.		21.		22.		23.		24.		25.		26.		27.		28.		29.		30.		31.		32.		
Einnahmen aus den Transporten																																
Eilgut	Stückgut	A1	B	Special-Tarife								Ausnahme-Tarif	Postgut	Militairgut	Vieh	Leichen	Nebenerträge		Gesamt-Einnahme													
				A2	I	II	III	Werth	Prozession																							
M	S	M	S	M	S	M	S	M	S	M	S	M	S	M	S	M	S	M	S	M	S	M	S	M	S	M	S	M	S	M	S	
414	60	1197	50	66	70	—	—	377	38	1672	23	319	93	885	10	637	80	57	27	—	—	527	60	—	—	810	99	90	6264	11		
414	20	1131	30	77	40	—	—	336	40	749	40	716	80	547	84	368	40	64	15	—	—	427	10	—	—	17	—	203	70	5053	69	
331	20	1658	40	68	—	54	—	552	04	1073	89	659	78	1222	89	290	40	78	59	33	—	492	10	—	—	21	20	130	70	6666	19	
397	70	1643	10	85	50	—	—	499	03	306	20	211	80	677	88	48	40	78	47	10	10	555	50	—	—	15	30	103	15	4632	13	
262	50	1473	80	155	50	—	—	529	20	132	58	400	40	883	56	72	70	84	99	2	70	492	80	—	—	13	70	74	40	4578	83	
287	40	1446	—	132	50	52	70	539	10	476	40	405	—	249	92	490	50	85	50	6	40	380	50	9	—	10	40	347	30	4918	62	
457	20	1744	50	75	—	—	—	565	20	400	90	92	—	365	40	492	92	100	28	4	—	730	80	—	—	19	30	662	90	5710	40	
410	20	1372	70	71	50	—	—	693	50	369	90	258	20	952	26	568	30	96	20	33	70	414	—	11	70	20	—	328	40	5600	56	
321	10	1335	80	97	50	—	—	639	40	147	—	622	50	1586	74	311	90	94	26	—	50	547	90	—	—	24	40	307	70	6036	70	
436	20	1266	70	97	50	—	—	427	50	1294	90	491	90	1683	81	1103	90	90	20	6	60	227	50	—	—	20	70	244	30	7391	71	
333	30	1026	50	65	—	—	—	413	40	2030	—	137	60	1166	81	742	60	95	04	—	—	105	40	—	—	15	10	162	10	6292	85	
287	30	1316	50	80	20	—	—	243	60	2039	10	318	30	828	88	676	70	147	24	3	90	202	40	34	60	13	60	124	40	6316	72	
435	290	1661	280	1072	30	106	70	5815	75	10692	50	4634	21	11051	09	5804	52	1072	19	100	90	5103	60	55	30	198	80	2788	95	6946	251	
365	250	1378	70	1072	30	106	70	4960	05	10639	80	3549	21	10555	39	3768	62	1072	19	100	90	5103	60	55	30	178	90	2619	55	61224	71	
700	40	2824	10	—	—	—	—	855	70	5270	1085	—	—	495	70	2035	90	—	—	—	—	—	—	—	—	—	—	1990	168	40	8237	80

Von der **Transport-Einnahme** entfällt auf 1 km Betriebslänge M 1181,34

Von der Fracht für Leichen und Vieh entfällt auf jede Tonne " 5,42

do. do. do. do. jeden Tonnenkilometer " 0,196

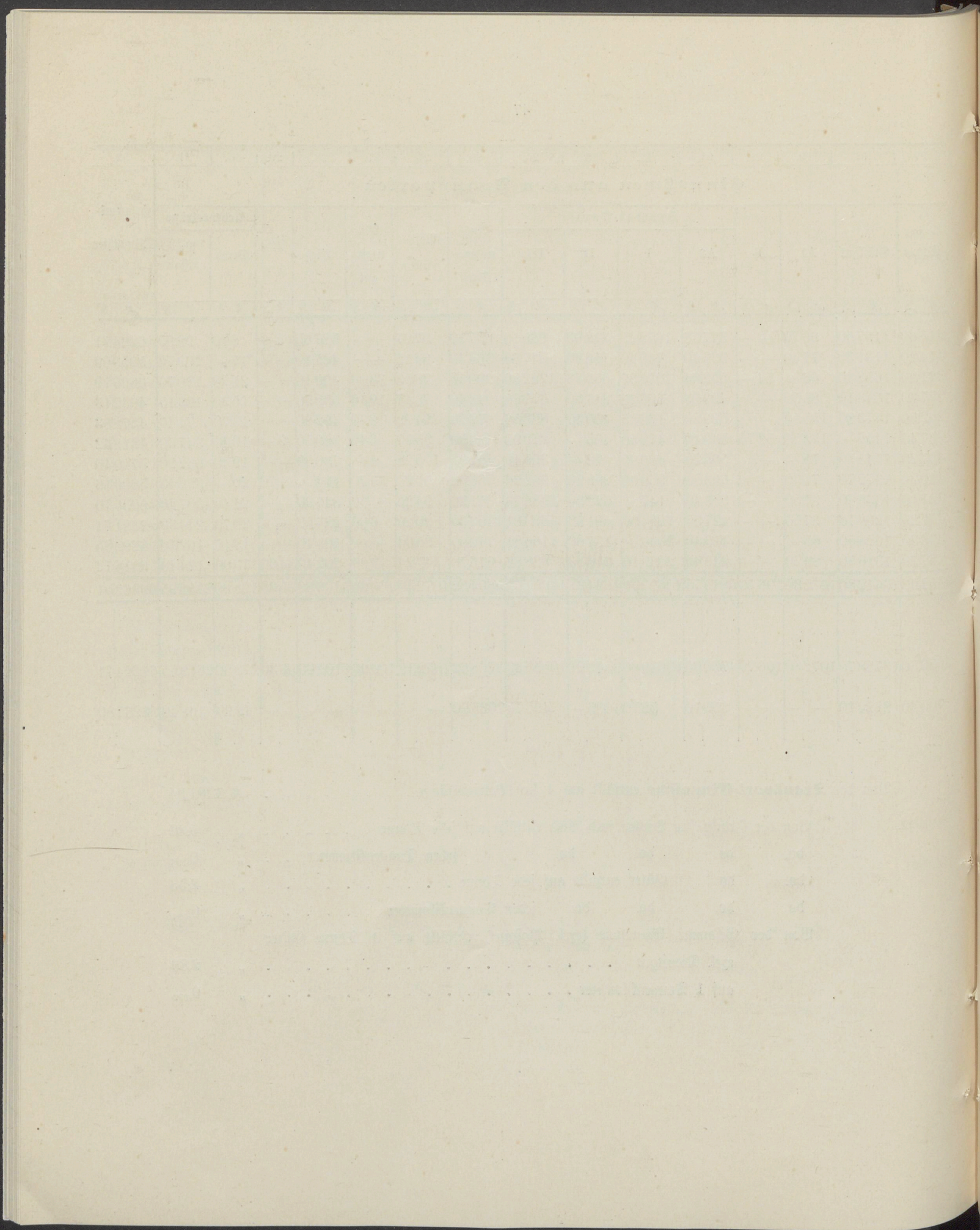
do. do. Güter entfällt auf jede Tonne " 2,53

do. do. do. do. jeden Tonnenkilometer " 0,091

Von der **Gesamt-Einnahme** (excl. Postgut) entfällt auf 1 Tonne Güter

excl. Dienstgut " 2,88

auf 1 Tonnenkilometer " 0,099



Güter-Verkehr.

II. Uebersicht nach Stationen.



1.	2.	3.	4.	5.	6.	7.	8.	9.	10.	11.	12.	13.	14.	15.	16.
Station	Befördert sind:														Gesamt- Gewicht (Spalte 1-15).
	Local-Verkehr abgegangene Güter, Directer Verkehr abgegangene und angekommene Güter														
	Eil- gut	Stück- gut	A 1	B	Special-Tarife				Aus- nahme- Tarif	Post- gut	Milch- tair- gut	Vieh	Leichen	Dienst- gut	
					A 2	I	II	III							
To.	To.	To.	To.	To.	To.	To.	To.	To.	To.	To.	To.	To.	To.	To.	
Wismar	157,5	818,0	153,0	—	720,7	94,9	1067,1	4405,0	1081,7	—	4,0	146,6	—	325,7	8974,2
Kartlow	6,8	55,6	5,0	—	36,8	192,6	—	12,1	40,0	—	—	—	—	—	348,9
Hageböf	4,2	39,8	—	—	120,4	1162,3	30,9	—	—	—	—	59,1	0,5	—	1417,2
Teschow	3,7	21,3	—	—	87,2	455,4	—	130,7	—	—	—	7,5	—	—	705,8
Neubukow	61,8	360,4	5,0	—	288,9	1090,3	263,5	61,0	—	—	—	301,8	—	2,5	2435,2
Sandhagen	3,1	24,0	—	—	45,9	627,7	—	10,0	—	—	—	1,9	—	—	712,6
Kröpelin	32,8	303,2	—	—	272,2	728,4	517,5	171,0	1254,7	—	—	207,5	—	2,5	3489,8
Reddelich	0,8	18,5	—	—	34,3	444,3	—	40,0	433,2	—	—	—	—	—	971,1
Doberan	133,8	250,5	—	—	235,7	45,6	40,0	400,0	130,3	—	—	151,0	0,5	22,1	1409,5
Althof	2,1	4,5	—	—	12,1	30,2	—	40,0	—	—	—	—	—	—	88,9
Parkentin	0,8	8,4	—	—	12,9	10,0	—	179,8	—	—	—	—	—	0,1	212,0
Gr. Schwaß	0,5	0,6	—	—	—	—	—	325,0	—	—	—	1,6	—	—	327,7
Rostock	112,4	815,4	18,1	20,3	336,2	90,6	252,5	852,0	379,4	—	11,3	72,3	1,0	144,9	3106,4
	520,3	2720,2	181,1	20,3	2203,3	4972,3	2171,5	6626,6	3319,3	—	15,3	949,3	2,0	497,8	24199,3
															Postgut 1521,9
Hier von kommen:															25721,2
1. auf den Local- Verkehr	433,0	2093,8	181,1	20,3	1893,1	4950,3	1576,1	6254,5	2390,7	1521,9	15,3	949,3	2,0	497,8	22779,2
2. auf den directen Verkehr	87,3	626,4	—	—	310,2	22,0	595,4	372,1	928,6	—	—	—	—	—	2942,0
Der directe Verkehr ist zu vertheilen auf die Stationen:															
Kartlow	—	—	—	—	—	—	—	—	40,0	—	—	—	—	—	—
Teschow	—	—	—	—	—	—	—	80,7	—	—	—	—	—	—	—
Neubukow	40,8	227,9	—	—	41,7	—	212,2	30,4	—	—	—	—	—	—	—
Sandhagen	—	—	—	—	—	—	—	10,0	—	—	—	—	—	—	—
Kröpelin	12,4	216,1	—	—	68,3	22,0	343,2	141,0	848,3	—	—	—	—	—	—
Doberan	34,1	182,4	—	—	200,2	—	40,0	110,0	40,3	—	—	—	—	—	—

Leichen-, Fahrzeuge- und Vieh-Verkehr.



1.	2.	3.	4.	5.	6.	7.	8.	9.	10.
Station	Leichen	Fahrzeuge	V i e h						
		Equi- pagen	Pferde	Ochsen	Kühe	Kälber	Schafe	Schweine	Ferkel
	Anzahl	Anzahl	Stück						
Wismar	—	—	175	103	45	9	18	—	38
Kartlow	—	—	—	—	—	—	—	—	—
Sagebök	1	—	1	1	30	5	363	270	166
Teschow	—	—	2	—	6	1	77	5	—
Neubukow	—	—	6	287	142	19	1518	1044	—
Sandhagen	—	—	2	—	—	—	10	—	—
Kröpelin	—	—	2	12	72	159	686	1018	—
Keddelich	—	—	—	—	—	—	—	—	—
Doberan	1	—	155	11	35	34	282	460	13
Althof	—	—	—	—	—	—	—	—	—
Partentin	—	—	—	—	—	—	—	—	—
Gr. Schwaf	—	—	—	—	—	29	3	—	—
Rostock	2	—	44	23	49	8	4	55	13
Summa	4	—	387	437	379	264	2961	2852	230

Gesamt-Uebersicht

der

Transport-Einnahmen.



1.	2.	3.	4.	5.	6.	7.	8.	9.	10.	11.	12.	13.												
Beförderung von Personen, Reisegepäck und Hunde																								
Titel I.																								
Monat	Pos. 1				Pos. 2				Summa		Pos. 3	Pos. 4	Pos. 5	Pos. 6	Summa									
	Personen								Summa der Einnahme im Personen- Verkehr (Spalte 2-7)	Gepäck	Hunde	Bestellte Extra- züge nach be- sonderem Tarif	Son- stige Ein- nahmen	Summa der Einnahme aus Titel I. (Spalte 8-12)										
	Auf Tourbillets		Auf Retourbillets		Auf		Militair- Billets	Requisi- tions- schein																
	II.	III.	II.	III.	Militair- Billets	Requisi- tions- schein																		
Klasse		Klasse		M	S	M	S	M	S	M	S	M	S	M	S									
Januar .	1486	70	3495	50	986	10	3136	70	73	—	8	10	9186	10	293	80	7	60	—	—	—	—	9487	50
Februar .	1169	50	3030	20	965	10	2736	70	37	—	9	70	7948	20	265	24	5	10	—	—	—	—	8218	54
März . .	1538	60	3551	40	1278	70	2967	60	36	40	3	10	9375	80	250	10	10	80	—	—	—	—	9636	70
April . .	1568	60	4664	40	1267	40	3715	10	154	80	4	40	11374	70	255	20	13	90	—	—	—	—	11643	80
Mai . . .	2067	60	5202	20	2316	40	5460	80	193	10	5	60	15245	70	217	30	25	10	150	—	—	—	15638	10
Juni . . .	1826	80	4619	—	2198	40	5893	10	280	30	4	10	14821	70	300	70	14	10	—	—	—	—	15136	50
Juli . . .	3417	60	6707	80	2486	50	5801	90	140	70	4	40	18558	90	771	80	34	50	—	—	—	—	19365	20
August . .	4300	30	6910	—	2496	30	6733	80	144	20	11	80	20596	40	838	—	43	80	642	—	—	50	22120	70
September	2708	30	4843	90	1827	80	3935	20	153	60	6	60	13475	40	343	70	30	50	45	60	—	10	13895	30
October .	1917	20	4995	10	1318	70	3670	50	84	60	12	60	11998	70	333	81	19	60	—	—	—	—	12352	11
November .	1373	30	3493	—	1210	10	3218	30	70	70	72	80	9438	20	228	50	11	70	—	—	—	—	9678	40
December .	1463	10	3504	70	1539	10	3482	40	193	80	14	80	10197	90	121	30	16	40	—	—	—	—	10335	60
Summa	24837	60	55017	20	19890	60	50752	10	1562	20	158	—	152217	70	4219	45	233	10	837	60	—	60	157508	45

14.		15.		16.		17.		18.		19.		20.		21.		22.		23.			
Beförderung von Gütern																		Gesammt- Transport Einnahme (Spalte 13 und 22.)			
Titel II.																					
Pos. 1		Pos. 2		Pos. 3		Pos. 4		Pos. 5		Pos. 6		Pos. 8 ¹		Pos. 8 ²		Summa der Einnahme aus Titel II (Spalte 14—21.)					
Eilgut		Frachtgut		Postgut		Militär- gut		Bieh		Leichen		Nebenerträge									
												Werth		Provision							
M	Q	M	Q	M	Q	M	Q	M	Q	M	Q	M	Q	M	Q	M	Q	M	Q	M	Q
414	60	5156	64	57	27	—	—	527	60	—	—	8	10	99	90	6264	11	15751	61		
414	20	3927	54	64	15	—	—	427	10	—	—	17	—	203	70	5053	69	13272	23		
331	20	5579	40	78	59	33	—	492	10	—	—	21	20	130	70	6666	19	16302	89		
397	70	3471	91	78	47	10	10	555	50	—	—	15	30	103	15	4632	13	16275	93		
262	50	3647	74	84	99	2	70	492	80	—	—	13	70	74	40	4578	83	20216	93		
287	40	3792	12	85	50	6	40	380	50	9	—	10	40	347	30	4918	62	20055	12		
457	20	3735	92	100	28	4	—	730	80	—	—	19	30	662	90	5710	40	25075	60		
410	20	4286	36	96	20	33	70	414	—	11	70	20	—	328	40	5600	56	27721	26		
321	10	4740	84	94	26	—	50	547	90	—	—	24	40	307	70	6036	70	19932	—		
436	20	6366	21	90	20	6	60	227	50	—	—	20	70	244	30	7391	71	19743	82		
333	30	5581	91	95	04	—	—	105	40	—	—	15	10	162	10	6292	85	15971	25		
287	30	5503	28	147	24	3	90	202	40	34	60	13	60	124	40	6316	72	16652	32		
4352	90	55789	87	1072	19	100	90	5103	60	55	30	198	80	2788	95	69462	51	226970	96		

TABLE NO. 1

Year	Total	Male	Female	Population		Total	Male	Female
				1901	1902			
1901	1000	500	500	1000	1000	500	500	
1902	1000	500	500	1000	1000	500	500	
1903	1000	500	500	1000	1000	500	500	
1904	1000	500	500	1000	1000	500	500	
1905	1000	500	500	1000	1000	500	500	
1906	1000	500	500	1000	1000	500	500	
1907	1000	500	500	1000	1000	500	500	
1908	1000	500	500	1000	1000	500	500	
1909	1000	500	500	1000	1000	500	500	
1910	1000	500	500	1000	1000	500	500	
1911	1000	500	500	1000	1000	500	500	
1912	1000	500	500	1000	1000	500	500	
1913	1000	500	500	1000	1000	500	500	
1914	1000	500	500	1000	1000	500	500	
1915	1000	500	500	1000	1000	500	500	
1916	1000	500	500	1000	1000	500	500	
1917	1000	500	500	1000	1000	500	500	
1918	1000	500	500	1000	1000	500	500	
1919	1000	500	500	1000	1000	500	500	
1920	1000	500	500	1000	1000	500	500	

