



Jahres-Bericht über die Verwaltung der Wismar-Rostocker Eisenbahn : für das Jahr ...

1887(1888)

Wismar: Hinstorff'sche Raths-Buchdruckerei (L. Eberhardt), 1888

<http://purl.uni-rostock.de/rosdok/ppn1765294835>

Band (Zeitschrift) Freier  Zugang  OCR-Volltext

Jahres-Bericht

über die

Verwaltung der Wismar-Rostocker Eisenbahn

für

das Jahr 1887.



Wismar.

Hinstorff'sche Rath's-Buchdruckerei (L. Eberhardt).
1888.



48.

me.

Gegenwärtige Repräsentanten der Gesellschaft.



Aufsichtsrath:

Haupt, Geheimer Hofrath, Bürgermeister zu Wismar, Vorsitzender.
Maßmann, Dr. jur., Syndikus in Rostock, Stellvertreter des Vorsitzenden.
Fischer, Rittergutsbesitzer auf Vischow.
Frick, Dr. jur., Bürgermeister in Neubukow.
v. Müller, Rittergutsbesitzer auf Westenbrügge.
Pauly, Rittergutsbesitzer auf Gersdorf.
Schmidt, Bürgermeister in Doberan.
Schmidt, Bürgermeister in Kröpelin.
Thormann, Geheimer Commerzienrath in Wismar.

Vorstand:

Hofrath Witt, Rechtsanwalt in Wismar.
Haupt, Rechtsanwalt in Wismar, Stellvertreter des Vorstandes.



Dieser Jahresbericht umfaßt den Zeitraum vom 1. Januar bis 31. December 1887.

I. Allgemeines.

(Bau der Bahn und deren Kosten.)

In dieser Beziehung wird auf die ausführlichen Angaben in den Jahresberichten für 1884, 1885 und 1886 verwiesen und ist denselben nur das Folgende hinzuzufügen:

1. Die Wismar-Narower Eisenbahn-Gesellschaft errichtete im verflossenen Jahre zum unmittelbaren Anschluß ihrer Strecke an die diesseitige Bahn bei dem ca. 5 km von Wismar entfernten Gute Hornstorf einen Bahnhof und übernahm bei der am 14. November erfolgten Betriebseröffnung auch die Abfertigung des Verkehrs der Wismar-Rostocker Bahn von resp. nach diesem Bahnhofe, so daß derselbe gleichzeitig als Localstation der Wismar-Rostocker Eisenbahn dient.
2. Zur Sicherung unseres Bahngeleises sind in den Kurven jetzt eiserne resp. hölzerne Knaggen auf die Schwellen geschraubt. Gleichzeitig sind an den Schienenstößen Spannstrangen eingezogen.

II. Bahnbeschreibung.

A. Bahnplanum.

Zur Herstellung der 58,80 km langen Bahnstrecke von Wismar nach Rostock, welche eingleisig mit einer Kronbreite von 4,2 m ausgeführt ist, wurden rot. 760,000 cbm Boden bewegt.

Die Bahn liegt mit 26,06 km (44,3 %) im Auftrag und mit 32,74 km (55,7 %) im Abtrag.

Vorhanden sind:

133 Wegeübergänge im Niveau der Bahn mit 160 Seitendurchlässen.

1 Wegeüberführung,

90 Röhrendurchlässe von 0,30 und 0,60 m lichter Weite aus Cementröhren.

11 kleinere Brücken bis zu 10 m lichter Weite.

1 Brücke, Eisenconstruction mit 2 Oeffnungen von je 13 m lichter Weite.

An Einfriedigungen sind vorhanden:

2,077 lfd. m längs der Bahn,

3,900 " " an den Rampen der Uebergänge,

und zwar theils als Drahtzaun und Erdwälle, theils als feste Barrieren, theils als Hecken.

An Schutzvorrichtungen gegen Schneeverwehungen sind angelegt:

15,790 lfd. m Schneedämme,

398 " " Schneeschutzgräben,

370 " " Schneezäune.

B. Oberbau.

Die Spurweite ist die normale von 1,435 m im Lichten der Schienen; die Länge des Hauptgeleises beträgt 58,80 km, die der Nebengeleise 4,27 km, einschließlich des zur Meister'schen Ziegelei bei Doberan führenden 252 m langen Verbindungsgeleises.

Die Schienen des auf hölzernen Schwellen mit schwebendem Stoß ausgeführten Oberbaues sind breitbasig in der Normallänge von 7,5 m aus Flußstahl hergestellt, 113 mm hoch mit einem Gewichte von 23,8 kg pro lfd. m. Die im inneren Kurvenstrange verlegten Schienen haben eine Länge von 7,36 m.

Die Stoßverbindungsfaschen sind für die Befestigung mit 4 ovalen Löchern versehen, 460 mm lang, 82 mm hoch, 16 mm stark und gleichfalls aus Stahl hergestellt. Das Gewicht beträgt 3,74 kg im Durchschnitt pro Stück.

Die Faschenbolzen haben einen Durchmesser von 19 mm und eine solche Länge, daß erforderlichen Falls Fixirungsplättchen angebracht werden können.

Die zur Verwendung gekommenen Querschwellen haben eine Länge von 2,4 m, eine Stärke von 15—16 cm und eine Breite von 20—23 cm.

Die zu beiden Seiten des schwebenden Stoßes liegenden, mit eisernen Unterlagsplatten versehenen Schwellen liegen 0,62 m von Mitte zu Mitte entfernt, während die übrigen Schwellen eine Entfernung von 0,86 m von Mitte zu Mitte haben.

Nach dem von der Aufsichtsbehörde genehmigten Projekte sollten die Stoßschwellen 0,64 m, die Mittelschwellen 0,98 m von Mitte zu Mitte entfernt gelegt, also die Schiene durch 8 Schwellen unterstützt werden.

Als bereits die Oberbaumaterialien beschafft waren, auch schon eine Strecke Geleis vorgestreckt, trat die Reichs-Militär-Verwaltung mit der Forderung von Verwendung schwererer Schienen hervor und wurde schließlich die Verlegung der bereits gelieferten Schienen durch die Reichs-Aufsichtsbehörde zugestanden, wenn durch eine Schwelle mehr, also mittelst 9 Schwellen pro Schiene der Oberbau verstärkt würde. Diese Vermehrung der Schwellen hat, wie schon erwähnt, für die ganze Bahnstrecke eine außerordentliche Mehrausgabe laut Vereinbarung mit dem Unternehmer von 25,000 Mark hervorgerufen.

An Weichen sind verlegt zu:

Kartlow	3 Stück
Hageböf	4 "
Teschow	2 "
Neubukow	4 "
Sandhagen	2 "
Kröpelin	4 "
Reddelich	2 "
Doberan	7 "
Altthof	2 "
Parkentin	3 "
Gr. Schwaß	2 "
im Ziegeleigeleise	1 "

36 einfache Weichen.

Die Construction der Weichen ist die gewöhnliche mit unterschlagenden Blockzungen, die Herzstücke aus Hartguß haben eine Neigung von 1 : 9.

Die auf den Anschlußbahnhöfen Wismar und Rostock Fr. Fr. liegenden Einfahrts- und Verbindungsweichen gehören der Mecklenburgischen Friedrich Franz-Eisenbahn und sind von dieser auch zu unterhalten. Ebenso sind die auf dem Bahnhofe Rostock Lloyd liegenden Einfahrts- und Verbindungs-Weichen Eigenthum der Neustrelitz-Warnemünder Eisenbahn. Die Unterhaltung dieser Weichen und des durchlaufenden Geleises der Wismar-Rostocker Bahn geschieht auf gemeinschaftliche Kosten.

Die auf Bahnhof Hornstorf liegenden Anschlußweichen sind Eigenthum der Wismar-Rarower Eisenbahn, welche auch die alleinige Unterhaltungslast hat, während die Unterhaltungskosten des von dieser Bahn zwecks Ausfuhrung von Rangirbewegungen mitbenutzten Hauptgeleises der Wismar-Rostocker Eisenbahn von beiden Verwaltungen zur Hälfte getragen werden.

C. Krümmungs- und Neigungs-Verhältnisse der Bahn.

Die Bahn liegt mit

72,19 ‰ in gerader Linie und
27,81 ‰ in Kurven.

Als Maximalsteigung ist 1 : 90 festgehalten. Es liegen

29,92 ‰ in der Horizontale,
70,08 ‰ „ Steigungen und zwar
42,42 ‰ „ Steigung 1 : 90 bis 1 : 100.
21,13 ‰ „ „ 1 : 100 bis 1 : 200.
2,67 ‰ „ „ 1 : 200 „ 1 : 400.
3,86 ‰ „ „ 1 : 400 „ 1 : 1000.

D. Bahnhöfe.

Die erforderlichen Räumlichkeiten sind auf allen Bahnhöfen und Haltestellen unter einem Dach vereinigt, nur auf den Stationen Neubukow, Kröpelin und Doberan sind getrennte Güterschuppen erbaut. Im Hauptgebäude zu Doberan sind besondere Wartezimmer für die Allerhöchsten Herrschaften vorgesehen. Auf den Bahnhöfen Neubukow, Kröpelin und Doberan mußten besondere Räumlichkeiten für die Kaiserliche Postverwaltung hergerichtet werden.

In Wismar und Rostock findet eine Mitbenutzung der der Friedrich Franz-Eisenbahn gehörenden Bahnhöfe auf Grund besonderer Verträge statt.

Wasserstationen für die Strecke sind in Neubukow und Doberan vorhanden, außerdem auf den Anschlußstationen Wismar und Rostock, deren Benutzung vertragsmäßig gesichert ist.

Auf der Station Doberan ist ein Locomotivschuppen für 2 Stände vorhanden und sind in den der Friedrich Franz-Eisenbahn gehörenden Locomotivschuppen zu Wismar und Rostock je zwei Locomotivstände reservirt.

E. Telegraphen-Einrichtungen.

a) Optische Signale.

Die Stationen sind nur mit einem auf dem Perron aufgestellten Blockstations-Telegraphen versehen, an dem, der Signal-Ordnung für die Eisenbahnen Deutschlands gemäß, auch die Einfahrt für die Züge signalisirt wird.

Auf den Bahnhöfen Wismar und Rostock sind besondere Bahnhofs-Abchluß-Telegraphen vorhanden, und vor Bahnhof Doberan ist wegen der dort befindlichen, in einem Einschnitte liegenden, Kurve zur Sicherung der Einfahrt der von Wismar kommenden Züge ein Vorseignal aufgestellt, welches automatisch mit dem auf dem Perron stehenden Signalmaste verbunden ist.

b) Elektromagnetische Telegraphen.

Die Bahn ist nur mit einer einfachen Drahtleitung versehen. Auf den Stationen sind im Ganzen 18 Morse-Apparate aufgestellt, welche nur für Betriebszwecke dienen, indem ein Privat-Depechen-Verkehr ausgeschlossen ist. Außerdem ist ein Reserve-Apparat vorhanden.

Der auf Rostock-Lloyd-Bahnhof aufgestellte Morse-Apparat ist gemeinschaftlich.

F. Werkstätte.

Zur Ausführung kleinerer Reparaturen ist im Locomotivschuppen der Friedrich Franz-Eisenbahn auf Bahnhof Rostock eine kleinere Werkstatt, ausgerüstet mit einer Bohrmaschine, einem Schmiedefeuer, zwei Schraubstöcken, vier Windeböcken zum Hochnehmen der Maschinen und Wagen vorgesehen. Größere Reparaturen an Maschinen und Wagen werden in der in der Nähe des Bahnhofes Güstrow belegenen, und mit diesem mittelst eines Geleises verbundenen Maschinenfabrik der Mecklenburgischen Actien-Gesellschaft für Locomotiv- und Wagenbau ausgeführt.

G. Betriebsmittel.

a) Tenderlocomotiven.

Vorhanden waren am Schlusse des Jahres

4 Tenderlocomotiven.

Die Leistungsfähigkeit dieser Maschinen ist so bemessen, daß jede Maschine einen Zug von 23 beladenen Achsen mit einer Geschwindigkeit von 30 km in der Stunde bei der Maximalsteigerung von 1 : 90 befördern kann.

Construction.

Sämmtliche Locomotiven sind 2achsig und gekuppelt, sie haben außen liegende Cylinder und innen liegende Rahmen; der Rahmen ruht mittelst 4 Längsfedern auf den Achsen.

Die Wasser- und Kohlenbehälter befinden sich zu beiden Seiten des Kessels.

Der höchste zulässige Dampfdruck beträgt bei sämmtlichen Locomotiven 10 Atmosphären.

Die Kessel bestehen aus Eisenblech; die Feuerkisten aus Kupfer.

Die Kessel haben schmiedeeiserne Siederohre von 41 mm lichte Durchmesser.

Die Heizung der Locomotiven geschieht mit englischer Steinkohle. Sämmtliche Locomotiven haben in der Rauchkammer Funkenfänger aus Drahtgeflecht mit 6 mm weiten Maschen.

Die Locomotiven haben Hebelsteuerung nach Allan, einen bedachten Führerstand, Spindelbremse und eiserne Bremsklötze. Die Dampfschieber sind für doppelte Einstromung eingerichtet.

Dimensionen.

	Maschine Nr. 1-4.
Betriebsfähiges Gewicht	24,10 Tons,
Leergewicht	17,80 "
Wasserlasteninhalt	3000 Liter,
Kohlenlasteninhalt	900 kg,
Radstand	2200 mm,
Raddurchmesser	1130 "
Cylinderdurchmesser	300 "
Kolbenhub	520 "
Heizfläche	50,20 □ m,
Kostfläche	0,80 "
Dampfdruck	10 kg,
Kolbengeschwindigkeit } bei 30 km { 2,53 m pro Sek.,	
Umdrehungszahl } pro Stunde { 2,44 mal,	
Dampfzugkraft bei $\frac{1}{3}$ Füllung	2700 kg.

b) **Wagen.**

Vorhanden waren am Schlusse des Betriebsjahres als Eigenthum der Gesellschaft:

7 Personenwagen,

a) 1 Personenwagen II. Klasse mit Salon und Retirade,

b) 2 " II. " " Retirade,

c) 4 " III. " "

2 Gepäckwagen mit Postkuppe,

6 bedeckte Güterwagen mit Bremse,

4 " " ohne Bremse,

9 offene " " "

6 " " mit "

27 Wagen mit 54 Achsen.

2 Bahnmeisterwagen mit 4 Achsen,

1 Draisine mit 2 Achsen.

Die Personenwagen halten Sitzplätze:

in der II. Klasse 96

in der III. Klasse 200

Zusammen 296

Die Heizung der Personenwagen geschieht mittelst Briquettes, die Erleuchtung mit Stearinkerzen.

Tragfähigkeit des Gepäckwagens 5000 kg,

" der Güterwagen 10000 "

" " Bahnmeisterwagen 2500 "

Da indessen für den Verkehr die vorhandenen Betriebsmittel nicht ausreichten, so wurden von dem Unternehmer auch in diesem Jahre beigelegt:

1 Locomotive,

1 Personenwagen II. Klasse,

1 " III. " "

1 Gepäckwagen mit Postkuppe,

10 bedeckte Güterwagen.

c) **Krähne.**

Zum Auf- und Abladen schwerer Gegenstände dient ein Wagenkrahn von 5000 kg Tragkraft, welcher in den fahrplanmäßigen Zügen mitlaufen und nach Bedarf von den Stationen requirirt werden kann.

III. **Betrieb.**B. **Betriebs-Organisation im Allgemeinen.**

Der Betrieb der Bahn ist, wie bereits oben erwähnt, von dem Betriebsunternehmer Lenz in Stettin nach besonderem Vertrage übernommen und wird von einem, von diesem angestellten Betriebsinspector geleitet. Der Betriebsinspector wird, so lange derselbe seinen Wohnsitz nicht in Wismar hat, durch einen Bahn- und Betriebs-Ingenieur vertreten.

Die Aufsicht über die Betriebsmittel und für den technischen Maschinendienst ist einem für die vom Betriebsunternehmer betriebenen Bahnen gemeinschaftlich angestellten Maschinenmeister übertragen, welchem auch die Beaufsichtigung der elektrischen Telegraphenanlagen obliegt; vom 1. Januar 1888 ab ist ein besonderer Telegraphen-Verwalter für die vom Betriebs-Unternehmer betriebenen Bahnen angestellt.

Für die Verkehrs- und Wagen-Controle ist ein den Betrieb der Güstrow-Plau- und Gnoien-Teterow'er Bahn mit umfassendes Verkehrs-Bureau, für die Vereinnahmung der Einkünfte in gleichem Umfange eine Betriebskasse in Güstrow eingerichtet.

Der Sitz des Vorstandes und der Betriebs-Verwaltung ist Wismar, der Maschinenmeister hat seinen Wohnsitz in Güstrow, der Verkehrs-Controleur steht dem gemeinschaftlichen Verkehrsbureau in Güstrow vor.

Die Bureaugeschäfte beim Vorstande werden durch einen Secretair, welcher Beamter der Wismar-Rarower Eisenbahn ist, mit versehen.

Im Bureau der Betriebsverwaltung sind beschäftigt:

- 2 Bureau-Assistenten,
- 4 Bureau-Diätare,
- 1 Materialien-Verwalter,
- 1 Bureaubote.

Für den äußeren Dienst fungiren:

- 2 Stations-Vorsteher,
- 3 Stations-Aufseher,
- 9 Stationswärter,
- 3 Weichensteller,
- 2 Bahnmeister,
- 7 Bahnstreckenwärter,
- 2 Vorarbeiter,
- 2 Hülfswärter,
- 1 Wagenrevisor,
- 3 Locomotivführer,
- 3 Heizer, darunter 1 geprüfter,
- 2 Zugführer,
- 1 Schaffner,
- 3 Bremsen- und Schmierer.

Der gesammte Stations- und Expeditionsdienst auf den Stationen Wismar und Rostock wird durch die Beamten der Mecklenburgischen Friedrich Franz-Eisenbahn vertragsmäßig mit wahrgenommen.

Als Bahnhof- und Güterbodenarbeiter waren außerdem 12 beeidigte Stationsarbeiter, sowie in den Locomotivschuppen zu Wismar 2 und in Rostock 1 Maschinenputzer beschäftigt.

Zur Unterhaltung der Bahnanlagen sind 2 ständige Colonnen beschäftigt.

Für die vertragsmäßig angestellten Beamten ist vom 1. Januar 1885 ab eine Pensions- und Unterstützungskasse eingerichtet.

B. Betriebsdienst.

a) Betriebsstörungen und Unfälle.

Am 16. Januar wurde die Zugmaschine von Zug 1 defect, wodurch der Zug eine Verspätung von 45 Minuten erfuhr.

Am 19. September wurde durch den von Wismar kommenden Abendzug beim Passiren des Ueberweges vor Station Neubufow das Fuhrwerk des Erbpächters Wegener aus Moitin übergefahren. Das eine Pferd

war sofort todt, während das andere Pferd derartige Verletzungen erlitt, daß dasselbe getödtet werden mußte. Der Wagen wurde zertrümmert und dessen Insasse, Erbpächter Wegener, erlitt einige geringe Verletzungen.

b) Fahrdienst und Leistungen der Betriebsmittel.

Der Fahrdienst ist vom 1. Januar 1887 bis incl. 31. Mai nach dem Winterfahrplan, vom 1. Juni 1887 bis incl. 30. September desselben Jahres nach dem Sommerfahrplan und vom 1. October ab bis ultimo December 1887 wieder nach dem Winterfahrplan durchgeführt; außerdem wurden im Laufe des Sommers wiederholt Extrazüge von den Stationen Wismar, Rostock und Doberan zu ermäßigten Preisen, sowie verschiedene Vergnügungs-Extrazüge abgefahren.

Es wurden im Betriebsjahr 1887 im Ganzen 3632 Züge befördert, welche sich nach der Art der Züge und den Monaten, in welchen dieselben befördert wurden, nach folgender Tabelle vertheilen:

Art der Züge	Januar	Februar	März	April	Mai	Juni	Juli	August	September	October	November	December	Im ganzen Jahre
	Anzahl der Züge												
Gemischte Züge	186	168	186	180	186	360	403	403	342	204	300	388	3306
Extrazüge	18	27	22	21	45	12	13	7	2	7	6	22	202
Desgl. nach besonderem Tarif	—	—	—	—	—	—	2	—	—	—	—	—	2
Arbeitszüge	—	—	27	57	6	—	—	—	—	32	—	—	122
Summa	204	195	235	258	237	372	418	410	344	243	306	410	3632

Eigene und fremde Locomotiven haben im Jahre 1887 im Ganzen 164240 Locomotivkilometer auf der Wismar-Rostocker Bahn zurückgelegt, welche sich nach folgender Tabelle vertheilen:

Art der Züge	Januar	Februar	März	April	Mai	Juni	Juli	August	September	October	November	December	Im ganzen Jahre
	Zahl der Locomotivkilometer												
In gemischten Zügen	10974	9912	10974	10620	10974	16032	16864	16864	15456	11303	11509	12307	153789
„ Extrazügen	324	780	519	470	937	354	444	164	100	282	82	731	5187
„ Arbeitszügen	—	—	260	1859	190	—	—	—	—	561	—	—	2870
„ Leerfahrten	—	85	41	88	83	184	312	138	69	133	122	94	1349
Im Vorspanndienst	4	72	123	—	82	77	246	159	141	41	—	—	945
Summa	11302	10849	11917	13037	12266	16647	17866	17325	15766	12320	11713	13132	164140

Dazu im Rangirdienst (1 Stunde Rangirdienst = 10 Locomotivkilometer) 100

Summa totalis 164240

Die eigenen Locomotiven haben zurückgelegt 132643 Locomotivkilometer,
davon auf fremder Bahn 2622 „
mithin auf der eigenen Bahn 130021 Locomotivkilometer.
Fremde Locomotiven legten auf der Wismar-Rostocker Bahn zurück 34219 „
Im Ganzen leisteten eigene und fremde Locomotiven auf der Wismar-Rostocker Bahn 164240 Locomotivkilometer.

Von diesen 164240 Locomotivkilometern sind 162791 Nutzkilometer, während 1449 Locomotivkilometer auf Rangirdienst und Leerfahrten entfallen.

Reserbedienst ist nicht verrechnet.

Die Personen-, Gepäck- und Güterwagen der Wismar-Rostocker Bahn haben im Jahre 1887 zurückgelegt	2001995 Achskilometer,
davon auf fremden Bahnen	462456 "
mithin auf der eigenen Bahn	1539539 Achskilometer.
Fremde Personen-, Gepäck- und Güterwagen legten auf der eigenen Betriebsstrecke zurück	141043 "
Im Ganzen leisteten eigene und fremde Personen-, Gepäck- und Güterwagen auf der Wismar-Rostocker Bahn	1680582 Achskilometer,
Die Wismar-Rostocker Personenwagen haben zurückgelegt	778808 Achskilometer,
davon auf fremden Bahnen	3560 "
mithin auf der eigenen Bahn	775248 Achskilometer.
Fremde Personenwagen legten auf der Wismar-Rostocker Bahn zurück	23110 "
Im Ganzen leisteten die Personenwagen auf der Wismar-Rostocker Bahn mit 16269606 Platzkilometern, wovon 10980212 auf die III. Classe und 5289394 " " II. " entfallen.	798358 Achskilometer.

Jeder Personenwagen der Wismar-Rostocker Bahn hat im Durchschnitt zurückgelegt	86534 Achskilometer.
Die Wismar-Rostocker Gepäckwagen haben zurückgelegt	320466 Achskilometer.
davon auf fremden Bahnen	7284 "
mithin auf der eigenen Bahn	313182 Achskilometer.
Fremde Gepäckwagen legten auf der Wismar-Rostocker Bahn zurück	3340 "
Im Ganzen leisteten die Gepäckwagen auf der Wismar-Rostocker Bahn	316522 Achskilometer.
Die Wismar-Rostocker Güterwagen haben zurückgelegt	902721 Achskilometer,
davon auf fremden Bahnen	451612 "
mithin auf der eigenen Bahn	451109 Achskilometer.
Fremde Güterwagen legten auf der Wismar-Rostocker Bahn zurück	114593 "
Im Ganzen leisteten die Güterwagen auf der Wismar-Rostocker Bahn	565702 Achskilometer.

C. Verkehrs-Verhältnisse.

Die Ergebnisse aus den Transport-Einnahmen haben sich auch in diesem Jahre wesentlich gebessert und den gehegten Erwartungen völlig entsprechen.

Die Einnahme aus dem Personen-Verkehr beträgt gegen das Vorjahr mehr	14253 Mark,
diejenige aus dem Güter-Verkehr	6520 "
und aus sonstigen Quellen	2495 "

Zusammen mithin mehr 23268 Mark.

Die erhebliche Vermehrung der Personen-Frequenz ist wohl zum nicht geringen Theil der von dem Herrn Eisenbahnbau-Unternehmer Lenz in Stettin geschaffenen Bahnverbindung Doberan-Heiligendamm zuzuschreiben, welche während der Sommer-Saison unmittelbaren Anschluß an sämtliche in Doberan ankommende und abgehende Züge unserer Bahn gewährt.

Zur Bequemlichkeit des reisenden Publikums sind in diesem Jahre directe Billets von Berlin nach Doberan und dem Heiligendamm mit 30tägiger Gültigkeit zur Einführung gelangt; weiter sind, um den Verfrachtern größere Vortheile zu bieten, die gegen die bisherigen Tariffätze wesentlich billigeren Sätze der westlichen preussischen Staatsbahnen bei uns eingeführt worden.

Am Schlusse des verflossenen Geschäftsjahres bestanden folgende Tarife:

1. Lokaltarif für die Beförderung von Personen, Reisegepäck und Hunden.
2. " " " " " Leichen, Fahrzeugen und lebenden Thieren.
3. " " " " " Gütern.
4. Verbandsgütertarif, betreffend den Mecklenburgischen Eisenbahn-Verband vom 1. Juni 1886.
5. " " " " Hamburg-Mecklenburgischen Eisenbahn-Verband vom 1. Juni 1886.
6. " " " " Nord-Östsee-Eisenbahn-Verband vom 1. Juni 1886.
7. " " " " Niederdeutschen Eisenbahn-Verband vom 1. November 1887.
8. Directer Gütertarif mit der Wismar-Rarower und Güstrow-Plauer Eisenbahn.
9. Directer Personentarif mit der Mecklenburg. Fr. Fr.-Eisenbahn.
10. " " " dem Deutsch-Nord. Lloyd.
11. " " " der Lübeck-Büchener Eisenbahn.
12. " " " der R. G.-D. Berlin.
13. " " " der Wismar-Rarower und Güstrow-Plauer Eisenbahn.

Genaue, nach Stationen und Monaten geordnete Uebersichten über den gesammten Personen-, Gepäc-, Güter- und Vieh-Verkehr sind in den Anlagen 8, 9, 10, 11 und 12 enthalten.

IV. Betriebsergebnisse.

Die speciellen Angaben über die gesammten Betriebs-Einnahmen und Ausgaben des Jahres 1887 sind aus der als Anlage 1 beigelegten Betriebsrechnung ersichtlich.

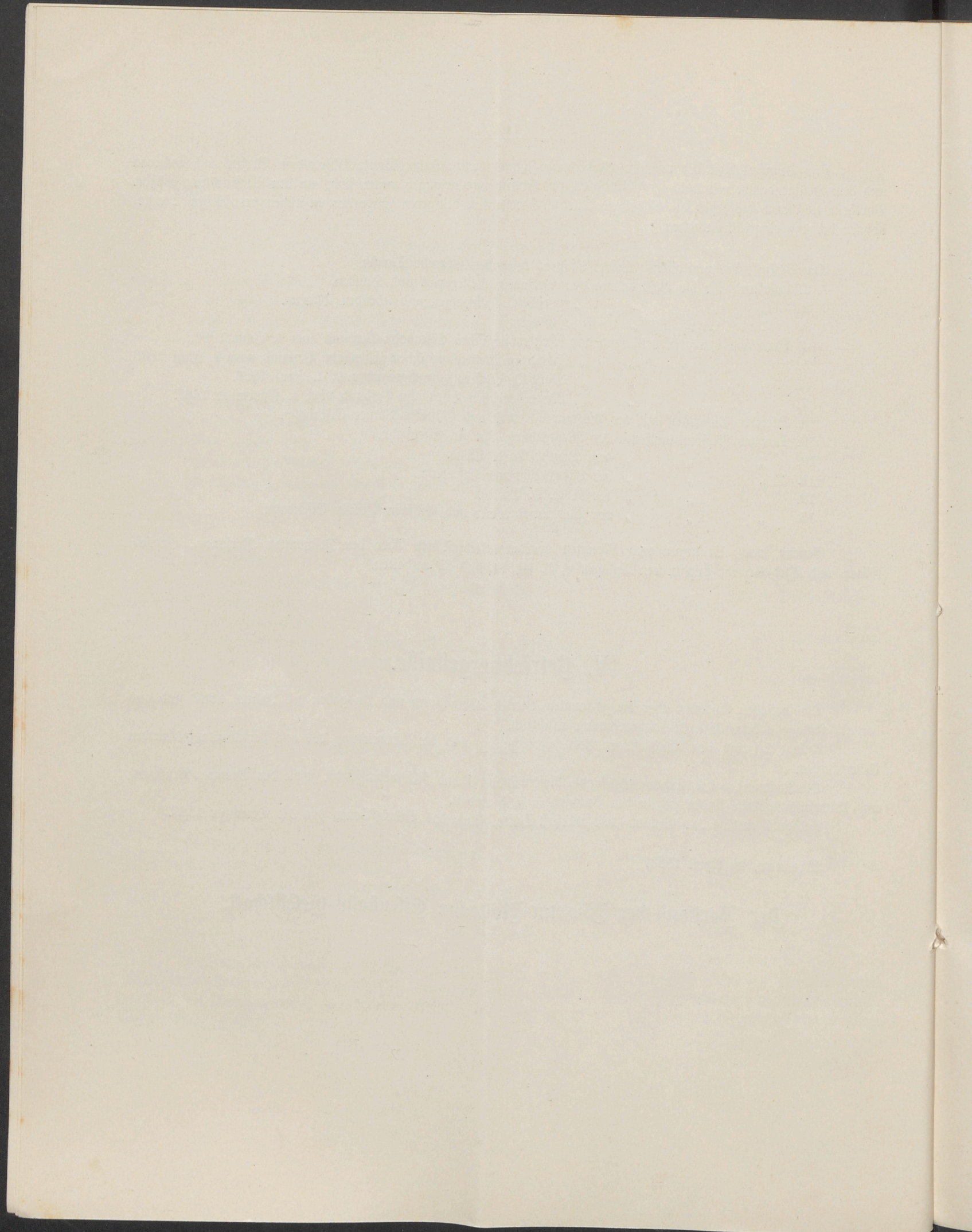
Anlage 2 zeigt den Abschluß der Betriebs-Rechnung und die Verwendung des aus derselben resultirenden Ueberschusses.

Die Rechnungen des Erneuerungsfonds, Reservefonds I und Reservebaufonds, sowie der Beamten-Pensions- und Unterstützungskasse finden sich in den Anlagen 3, 4, 5 und 6.

Anlage 7 enthält das Gewinn- und Verlust-Conto, sowie das Bilanz-Conto pro 31. December 1887.

Wismar, im April 1888.

Der Vorstand der Wismar-Rostocker Eisenbahn-Gesellschaft.



Betriebs-Rechnung

der

Wismar-Rostocker Eisenbahn

pro 1887.



Titel	Pos.	Unter-Pos.	Betriebs - Einnahme	Betrag	
				M	S
I.			Titel I. Aus dem Personen- und Gepäck-Verkehr.		
	1		Für Beförderung von Personen (auch zu ermäßigten Preisen: auf Retour- und Abonnements- billets, Regie-Extrazüge zc.) ausschließlich Militär auf Requisitionss- schein und Militärbillets	175162	01
	2		" " " Militär auf Requisitionsschein und Militärbillets	2450	92
	3		" " " Gepäck, einschließlich des ohne Lösung von Fahrbillets aufgegebenen, sowie von Traglasten	4578	97
	4		" " " Hunden auf Hundebillets und Gepäckschein	262	31
	5		" bestellte Extrazüge nach besonderem Tarif	558	20
	6		Sonstige Einnahmen, als: Lagergelder, Strafegelder zc., soweit sie aus dem Personen- und Gepäck-Verkehr herrühren	—	—
			Summa Titel I	183012	41
II.			Titel II. Aus dem Güter-Verkehr.		
	1		Für Beförderung von Eilgut und Expressgut		
	2		" " " Frachtgut	5251	11
	3		" " " Postgut	69217	72
	4		" " " Militärgut auf Requisitionsschein, einschließlich Pferde und Fahrzeuge	1379	51
	5		" " " Vieh, einschließlich Pferde, auch Luxusperde, ausgenommen Hunde auf Hundebillets und Gepäckschein (I. 4)	66	10
	6		" " " Leichen	6753	80
	7		" " " frachtpflichtigem Dienstgut, einschließlich Baumaterialien und zwar: ohne Frachtermäßigung	39	70
	1		mit	—	—
	2		mit	—	—
	8		Nebenerträge, als:		
			a) Frachtzuschläge für Werth- und Lieferfrist-Versicherung	201	16
			b) Provisionen, Lager-, Lade-, Stand- und Wiegegelder, Konventionalstrafen, Erstattung von An- und Abfuhrkosten, Zeichenfrachten, Ueberschiebe- und Rangirgebühren, Zolldeklarationsgebühren, Krahnmietzen, Desinfektions- gebühren, etwaige von Arbeitern abzuliefernde Gebühren zc.	3509	45
			Summa Titel II	86418	55

Titel	Pos.	Unter-Pos.	Betriebs - Einnahme	Betrag	
				M	3
III.			Titel III. Vergütung für Ueberlassung von Bahnanlagen und für Leistungen zu Gunsten Dritter.		
	1		Vergütung für verpachtete Bahnstrecken	—	—
	2		" " Mitbenutzung von Bahnhöfen, Bahnstrecken und sonstigen Anlagen, sowie von Bediensteten durch andere Bahnverwaltungen oder Besitzer von Anschlußgleisen	2723	—
	3		" " Wahrnehmung des Betriebsdienstes für andere Verwaltungen beziehungsweise in gemeinschaftlichen Verkehren	—	—
	4		" " Verwaltungskosten von Eisenbahnverbänden und Abrechnungs-Bureaus	—	—
			Summa Titel III	2723	—
IV.			Titel IV. Vergütung für Ueberlassung von Betriebsmitteln.		
	1		Miethe (einschließlich Konventionalstrafe) für		
		1	Lokomotiven	—	—
		2	Wagen	3603	99
	2		Leihgeld für ausgeliehene Betriebsmittel	—	—
			Summa Titel IV	3603	99
V.			Titel V. Erträge aus Veräußerungen.		
	1		Aus dem Verfaue der Materialien, welche bei der Erneuerung gewonnen werden, als:		
		1	Schienen, Schwellen, Kleineisenzeug	—	—
		2	Oberbaumaterial der Brücken	—	—
		3	Weichen, Kreuzungen, Drehscheiben etc.	—	—
		4	Lokomotiven und Tender oder deren Haupttheile	—	—
		5	Personenwagen oder deren Haupttheile	—	—
		6	Gepäck-, Güter- oder sonstige Transportwagen oder deren Haupttheile	—	—
	2		Aus dem Verkauf anderweiter Betriebsmaterialien	—	—
	3		Aus dem Verkauf sonstiger Gegenstände, soweit der Erlös nach den Rechnungs-Einrichtungen der einzelnen Verwaltungen der Betriebs-Rechnung zufließt	137	18
			Summa Titel V	137	18

Titel.	Pos.	Unter-Pos.	Betriebs-Einnahme	Betrag	
				M	S
VI.			Titel VI. Verschiedene sonstige Einnahmen.		
	1		Telegraphen-Gebühren	—	—
	2		Pächte und Miethen sowie ökonomische Nutzungen aus Gebäuden und Grundstücken, als:	—	—
		1	Restaurationen	—	—
		2	Dienst- und Miethwohnungen	979	30
		3	Dienstlokale für Post, Telegraphie, Zoll und Steuer, Polizei zc., Lagerplätze, Grasplätze, Pflanzungen, Latrinen, Bergwerke, Steinbrüche, Trajekte zc. .	686	—
	3		Vergütung der Post:		
		1	für Benutzung der Coupées zum Postdienst, Beförderung von Postwagen und Gestellung von Beiwagen	860	80
		2	für das Unterstellen, Reinigen, Beleuchten, Schmieren, Rangiren zc. der Eisenbahn-Postwagen	—	—
	4		Entschädigung von der Reichs- oder Staats-Telegraphen-Verwaltung für Benutzung und Begleitung von Bahnmeisterwagen zc.	—	—
	5		Einnahme an Brücken- und Fährgeld, sowie Werft- und Hafengebühren	—	—
	6		Pensionsbeiträge, sofern nicht besondere Verrechnungen bezw. Klassen bestehen	—	—
	7		Zinsen und Coursgewinne aus Geldbeständen des Betriebes	—	—
	8		Insgemein, wie		
			Konventionalstrafen für verspätete Lieferungen, sonstige Straf gelder, Gebühren für Aushang von Annoncen, Vergütung für Druck von Billets auf fremde Rechnung, rückersetzte Prozeßkosten zc.	—	—
			Summa Titel VI	2526	10
			Uebersicht der Betriebs-Einnahmen.		
			Uebertrag aus dem Vorjahre	—	—
			Titel I aus dem Personen- und Gepäck-Verkehr	183012	41
			Titel II aus dem Güter-Verkehr	86418	55
			Titel III Vergütung für Ueberlassung von Bahnanlagen zc.	2723	—
			Titel IV Vergütung für Ueberlassung von Betriebsmitteln	3603	99
			Titel V Erträge aus Veräußerungen	137	18
			Titel VI Verschiedene sonstige Einnahmen	2526	10
			Summa der Betriebs-Einnahmen	278421	23

Titel	Position	Unter-Position	Betriebs-Ausgabe	Betrag in Mark												Gesamt-Betrag					
				A. Allgemeine Ver- waltung	B. Bahn- Ver- waltung	C. Transport-Verwaltung															
						a.				b.				c.				d.			
						äußerer Bahnhofs- dienst		Ex- peditions- dienst		Zugbe- gleitungs- dienst		Zugförde- rungs- dienst		a.		b.		c.		d.	
M	g	M	g	M	g	M	g	M	g	M	g	M	g	M	g	M	g				
Abtheilung I.																					
Persönliche Ausgaben.																					
Titel I.																					
Besoldungen und Gehalte der etatmäßigen Beamten (Bediensteten).																					
1			Directoren	—	—	—	—	—	—	—	—	—	—	—	—	—	—	—			
2			Betriebs-Inspector	—	—	—	—	—	—	—	—	—	—	—	—	—	—	—			
3			Betriebs- und Bahn-Ingenieur und Maschinenmeister	3300	—	90	77	—	—	—	—	—	—	737	50	4128	27				
4			Betriebs-Kassen-Rendant	491	67	—	—	—	—	—	—	—	—	—	—	491	67				
5			Buchhalter, Eisenbahn-Secretaire	—	—	—	—	—	—	—	—	—	—	—	—	—	—				
6			Betriebs-Secretaire, Controle- und Bureau-Assistenten	3383	98	—	—	—	—	—	—	—	—	—	—	3383	98				
7			Betriebs- und Verkehrs-Contro- leur	737	50	—	—	—	—	—	—	—	—	—	—	737	50				
8			Kanzlisten	—	—	—	—	—	—	—	—	—	—	—	—	—	—				
9			Zeichner	—	—	—	—	—	—	—	—	—	—	—	—	—	—				
10			Billetdrucker	—	—	—	—	—	—	—	—	—	—	—	—	670	55				
11			Bureaudiener	670	55	—	—	—	—	—	—	—	—	—	—	—	—				
12			Stations-Vorsteher	—	—	—	—	1850	01	1850	01	—	—	—	—	3700	02				
13			Stations- = Aufseher, -Assistenten resp. =Wärter	—	—	—	—	4391	69	4391	68	—	—	—	—	8783	37				
14			Weichensteller	—	—	—	—	—	—	—	—	—	—	—	—	—	—				
15			Bahnmeister	—	—	2400	—	—	—	—	—	—	—	—	—	2400	—				
16			Bahn- resp. Streckenwärter	—	—	3550	—	—	—	—	—	—	—	—	—	3550	—				
17			Telegraphen-Aufseher	—	—	—	—	—	—	—	—	—	—	—	—	—	—				
18			Telegraphisten	—	—	—	—	—	—	—	—	—	—	—	—	—	—				
19			Wagenrevisor	—	—	—	—	721	—	—	—	—	—	—	—	721	—				
20			Lokomotivführer	—	—	—	—	—	—	—	—	—	—	3500	—	3500	—				
21			Heizer und Maschinenwärter	—	—	—	—	—	—	—	—	—	2641	61	2641	61					
22			Zugführer	—	—	—	—	—	—	—	2000	—	—	—	2000	—					
23			Packmeister	—	—	—	—	—	—	—	—	—	—	—	—	—	—				
24			Schaffner	—	—	—	—	—	—	—	750	—	—	—	750	—					
25			Bremser	—	—	—	—	—	—	—	1361	67	—	—	1361	67					
26			Borarbeiter und Hülfswärter	—	—	2899	36	—	—	—	—	—	—	—	2899	36					
Summa Titel I				8583	70	8940	13	6962	70	6241	69	4111	67	6879	11	41719	—				

Titel	Position	Unter-Position	Betriebs-Ausgabe	Betrag in Mark												Gesamt-Betrag					
				A. Allgemeine Ver- waltung	B. Bahn- Ver- waltung	C. Transport-Verwaltung.															
						a.				b.				c.				d.			
						äußerer Bahnhofsdienst		Ex- peditions- dienst		Zugbe- gleitungs- dienst		Zugförde- rungs- dienst		äußerer Bahnhofsdienst		Ex- peditions- dienst		Zugbe- gleitungs- dienst		Zugförde- rungs- dienst	
M	g	M	g	M	g	M	g	M	g	M	g	M	g	M	g	M	g				
II.			Titel II.																		
			Anderer persönliche Ausgaben.																		
	1		Diätarische Besoldungen, Functions- gehälter und zeitweise Arbeits- hülfe	10330	76	100	—	650	—	—	—	105	—	444	—	11629	76				
	2		Stellvertretungskosten, Commando- gelde etc.	299	50	490	23	208	50	82	75	240	75	308	75	1630	48				
	3		Wohnungsgeldzuschüsse, Local- und Theuerungszulagen, Mieths- entschädigungen	—	—	—	—	—	—	—	—	—	—	—	—	—	—				
	4		Reise- und Umzugskosten	1299	11	29	99	94	70	—	—	3	—	229	50	1656	30				
	5		Fahr- und Nachtgelde, Kilometer- gelde, Stundengelder, Regel- mäßigkeits-Prämien	—	—	—	—	—	—	—	—	2878	82	3141	79	6020	61				
	6		Prämien für Material-Ersparnisse, für Entdeckung von Rad- und Achsbrechungen etc.	—	—	—	—	—	—	—	—	—	—	1460	35	1460	35				
	7		Tag- und Accordlöhne einschließlich der Löhne für die Arbeiter der Betriebs-Materialien-Verwal- tung und ausschließlich derjenigen der Bahnunterhaltungs- und der Werkstätten-Arbeiter und zwar:																		
	a.		Für Güterbodenarbeiter	—	—	—	—	—	—	2477	—	—	—	—	—	2477	—				
	b.		" Maschinenputzer	—	—	—	—	—	—	—	—	—	—	2327	68	2327	68				
	c.		" Wagenputzer	—	—	—	—	—	—	—	—	—	—	156	65	156	65				
	d.		" Gepäckträger	—	—	—	—	—	—	300	—	—	—	—	—	300	—				
	e.		" Wagenschieber	—	—	—	—	466	90	—	—	—	—	—	—	466	90				
	f.		" Wasserpumper	—	—	—	—	—	—	—	—	—	—	425	—	425	—				
	g.		" Bahnhof-Arbeiter (incl. Bahn- hofs-Nachtwächter)	—	—	—	—	3017	53	—	—	—	—	—	—	3017	53				
	h.		" Arbeiter der Betriebs-Mate- rialien-Verwaltung	—	—	—	—	2	—	—	—	—	—	—	—	2	—				
	i.		" Hilfsbahnwärter und amb. Wärter	—	—	809	35	—	—	—	—	—	—	—	—	809	35				
	k.		" Hilfsweichensteller	—	—	—	—	1053	42	—	—	—	—	—	—	1053	42				
	l.		" Hilfsbremser	—	—	—	—	—	—	—	—	49	35	—	—	49	35				
	m.		" Hilfsheizer	—	—	—	—	—	—	—	—	—	—	352	35	352	35				
	n.		" Wagenwärter (Wagenrevisoren)	—	—	—	—	16	—	—	—	—	—	—	—	16	—				
			Zusatz	11929	37	1429	57	5509	05	2859	75	3276	92	8846	07	33850	73				

Titel	Position	Unter-Position	Betriebs-Ausgabe	Betrag in Mark												Gesamt-Betrag	
				A.		B.		C.									
				Allgemeine Ver-waltung		Bahn-Ver-waltung		Transport-Verwaltung									
				M	℄	M	℄	a.		b.		c.		d.		M	℄
								äußerer	Ex-	Zugbe-	Zugförde-						
								Bahnhofs-	peditions-	gleitungs-	rungs-						
								dienst	dienst	dienst	dienst						
				M	℄	M	℄	M	℄	M	℄	M	℄	M	℄	M	℄
			Transport	11929	37	1429	57	5509	05	2859	75	3276	92	8846	07	33850	73
	8		Für Dienstbekleidung und Dienstkleider-Entschädigung (einschließlich Pelze und Filztiefel sowie Reparaturgelder)	—	—	—	—	—	—	—	—	154	50	58	—	212	50
	9		Manco-Gelder für Kassenführer	—	—	—	—	—	—	—	—	—	—	—	—	—	—
	10		Außerordentliche Remunerationen und Unterstützungen an Beamte und Arbeiter bezw. deren Hinterbliebene	—	—	—	—	—	—	—	—	—	—	—	—	—	—
	11	1	Kosten für ärztliche Untersuchung und Behandlung von Beamten und Arbeitern einschließlich der Medicamente, Honorar für Bahnärzte	—	—	—	—	—	—	—	—	—	—	—	—	—	—
		2	Zuschüsse zu Krankenkassen	—	—	—	—	—	—	—	—	—	—	—	—	—	—
	12	1	Pensionen	—	—	—	—	—	—	—	—	—	—	—	—	—	—
		2	Zuschüsse zu Pensions- und Unterstützungs-Kassen	661	89	—	—	—	—	—	—	—	—	—	—	661	89
	13		Insgesamt	—	29	—	—	—	—	—	—	—	—	—	—	—	29
			Summa Titel II	12591	55	1429	57	5509	05	2859	75	3431	42	8904	07	34725	41
Abtheilung II.																	
Fachliche Ausgaben.																	
Titel III. Allgemeine Kosten.																	
III.	1		Bureaubedürfnisse (als Schreib-, Zeichen- und Packmaterialien, Bücher und andere Druckfachen, Karten, Pläne, Herstellungskosten für Billets, Fahrpläne u.)	2744	65	22	75	177	53	402	49	9	—	4	57	3360	99
Latus				2744	65	22	75	177	53	402	49	9	—	4	57	3360	99

Titel	Position	Unter-Position	Betriebs-Ausgabe	Betrag in Mark												Gesamt-Betrag	
				A.		B.		C.									
				Allgemeine Ver-waltung		Bahn-Ver-waltung		Transport-Verwaltung									
				M	℄	M	℄	a.		b.		c.		d.		M	℄
								äußerer	Ex-	Zugbe-	Zugförde-						
								Bahnhofts-	peditions-	gleitungs-	rungs-						
								diens-	diens-	diens-	diens-						
				M	℄	M	℄	M	℄	M	℄	M	℄	M	℄	M	℄
			Transport	2744	65	22	75	177	53	402	49	9	—	4	57	3360	99
	2		Heizung, Erleuchtung und Reini- gung der Dienstlocale (ein- schließlich der Wartezimmer, Bahnwärter- u. Buden, sowie der Beleuchtung der Bahn und der Bahnhöfe, der optischen Tele- graphen, Locomotivschuppen, Wasser-Stationen u.), sowie Haltung von Wächterhunden und Beseitigung des Ungeziefers auf den Güterböden	313	18	3	70	1909	29	1	62	—	—	71	91	2299	70
	3		Instandhaltung und Ergänzung der Inventorien (mit Ausschluß der unter Titel IVa Pos. 7 und 8 und Titel Vb aufgeführten)	144	80	4	05	163	70	152	30	—	98	117	38	583	21
	4		Miethe für Dienstgebäude und Dienstwohnungen, Entschädigung für Benutzung fremder Grund- stücke	1109	35	—	—	—	—	—	—	—	—	—	—	1109	35
	5		Steuern (mit Ausnahme der Eisen- bahnsteuer), Communalabgaben und öffentliche Lasten	744	42	—	—	—	—	—	—	—	—	—	—	744	42
	6		Feuer- und andere Versicherungs- beiträge	581	53	—	—	—	—	—	—	—	—	—	—	581	53
	7		Gerichtskosten, Stempel u.	10	50	—	—	—	—	—	—	—	—	—	—	10	50
	8		Kosten des Geldverkehrs mit Banken	—	—	—	—	—	—	—	—	—	—	—	—	—	—
	9		Porto und Insertionskosten	911	76	—	—	—	—	—	—	—	—	—	—	911	76
	10		Erfazleistungen, insbesondere														
		1	für verlorene, verdorbene und beschädigte Transportgegen- stände, Ergänzung beschädigter Emballagen, sowie für Lieferfrist- überschreitungen	18	25	—	—	—	—	—	—	—	—	—	—	18	25
		2	Entschädigungen auf Grund der Haftpflichtgesetze														
			a. in Folge directer Verpflichtung der Bahn														
			α. einmalige Abfindungen ein- schließlich der Kosten des Heilverfahrens und der Be- erdigung	—	—	—	—	—	—	—	—	—	—	—	—	—	—
			β. Fortlaufende Zahlungen	—	—	—	—	—	—	—	—	—	—	—	—	—	—
			Latus	6578	44	30	50	2250	52	556	41	9	98	193	86	9619	71

Titel	Position	Unter-Position	Betriebs-Ausgabe	Betrag in Mark													
				A.		B.		C.								Gesamt-Betrag	
				Allgemeine Verwaltung		Bahn-Verwaltung		Transport-Verwaltung									
								a.		b.		c.		d.			
						äußerer Bahnhofs-dienst		Ex-peditions-dienst		Zugbe-gleitungs-dienst		Zugförde-rungs-dienst					
		M		S		M		S		M		S		M		S	
			Transport	6578	44	30	50	2250	52	556	41	9	98	193	86	9619	71
	3		b. in Folge vertragsmäßiger Uebernahme fremder Verpflichtungen	—	—	—	—	—	—	—	—	—	—	—	—	—	—
	4		Zahlungen auf Grund der Unfallversicherungsgesetze	1097	98	—	—	—	—	—	—	—	—	—	—	1097	98
			Sonstige Entschädigungen, insbesondere Rückzahlung von Fahr- und Frachtgeldern, An- und Abfuhrkosten, sowie an Lager-, Stand- und Waagegeld — insofern die zuviel erhobene Einnahme nicht mehr abgesetzt werden kann	7	30	—	—	—	—	—	—	—	—	—	—	7	30
11			Erhebliche Reparaturen und Erneuerungen von Bahnanlagen und Bauwerken sowie Betriebsmitteln in Folge von außergewöhnlichen Naturereignissen	—	—	—	—	—	—	—	—	—	—	—	—	—	—
12			Insgemein:														
	1		Kosten der Staatsaufsicht	900	—	—	—	—	—	—	—	—	—	—	—	900	—
	2		Kosten von Konferenzen, Generalversammlungen etc.	—	—	—	—	—	—	—	—	—	—	—	—	—	—
	3		Ausschmückung der Bahnhöfe bei festlichen Gelegenheiten	35	98	—	—	—	—	—	—	—	—	—	—	35	98
	4		Etwaige nicht ersetzte Kosten der zollamtlichen Abfertigung etc. . . .	—	—	—	—	—	—	—	—	—	—	—	—	—	—
	5		Kollgelder	—	—	—	—	—	—	44	50	—	—	—	—	44	50
	6		Beiträge zu den Kosten des Vereins deutscher Eisenbahn-Verwaltungen und des Vereins der Privatbahnen im deutschen Reich	269	51	—	—	—	—	—	—	—	—	—	—	269	51
	7		Kosten für Leistungen im Interesse der Schifffahrt aus Anlaß von Stromüberbrückungen	—	—	—	—	—	—	—	—	—	—	—	—	—	—
	8		Kosten für Umladen launfähiger Wagen	—	—	—	—	—	—	2	—	—	—	—	—	2	—
	9		Sonstige unvorhergesehene Ausgaben	635	82	—	—	—	—	6	75	—	—	11	66	654	23
			Summa Titel III	9525	03	30	50	2250	52	609	66	9	98	205	52	12631	21

Titel	Position	Unter-Position	Betriebs-Ausgabe	Betrag in Mark												Gesamt-Betrag			
				A. Allgemeine Ver- waltung	B. Bahn- Ver- waltung	C. Transport-Verwaltung													
						a. äußerer Bahnhof- dienst	b. Ex- peditions- dienst	c. Zugbe- gleitungs- dienst	d. Zugförde- rungs- dienst										
										M	J	M	J	M	J		M	J	
IVa.			Titel IV. Kosten der Unter- haltung der Bahnanlagen.																
	1		a. Anlagen auf freier Strecke, einschließlich der durch- gehenden Hauptgeleise in den Bahnhöfen.																
		1	Unterhaltung des Bahnkörpers, der Böschungen, Banketts und aller Nebenanlagen, als: Parallel- wege, Rampen, Gräben, Ab- pflasterungen, Futtermauern, Uferdeckungen, sowie der Wege- Uebergänge im Bahn-Niveau nebst Zubehör	—	—	5827	80	—	—	—	—	—	—	—	—	—	—	5827	80
		2	Unterhaltung des Oberbaues (mit Ausschluß der Beschaffungskosten für Schienen, Schwellen, Klein- eisenzeug)	—	—	7484	86	—	—	—	—	—	—	—	—	—	—	7484	86
		1	Unterhaltung des Geleises (durch- laufend)	—	—	592	38	—	—	—	—	—	—	—	—	—	—	592	38
		2	Beschaffung des Kieses und sonstigen Bettungsmaterials loco Ver- wendungsstelle	—	—	—	—	—	—	—	—	—	—	—	—	—	—	—	—
	3		Unterhaltung der Unter- und Ueber- führungen von Wegen und Eisen- bahnen, Durchlässen, Brücken, Tunnels	—	—	—	—	—	—	—	—	—	—	—	—	—	—	—	—
		1	Unterhaltung der Wege-Unter- führungen	—	—	—	—	—	—	—	—	—	—	—	—	—	—	—	—
		2	Unterhaltung der Bahn-Ueber- brückungen	—	—	—	—	—	—	—	—	—	—	—	—	—	—	—	—
		3	Unterhaltung der Durchlässe und Brücken	—	—	88	21	—	—	—	—	—	—	—	—	—	—	88	21
		4	Unterhaltung der Tunnels	—	—	—	—	—	—	—	—	—	—	—	—	—	—	—	—
	4		Unterhaltung der Hecken (Ein- friedigungen) auf freier Strecke, Baumpflanzungen, Barrieren, Warnungstafeln, Neigungs- und Krümmungszeiger, Bahn-Revi- sionskreuze, Nummer- und Grenz- steine u.	—	—	235	76	—	—	—	—	—	—	—	—	—	—	235	76
			Zatus	—	—	14229	01	—	—	—	—	—	—	—	—	—	—	14229	01

IV b.

[illegible]

Titel	Position	Unter-Position	Betriebs-Ausgabe	Betrag in Mark										Gesamt-Betrag	
				A. Allgemeine Ver- waltung	B. Bahn- Ver- waltung	C. Transport-Verwaltung.									
						a. äußerer Bahnhof- dienst	b. Ex- peditions- dienst	c. Zugbe- gleitungs- dienst	d. Zugförde- rungs- dienst						
										M	℄	M	℄	M	℄
IVc.			Transport	—	—	1845	47	—	—	—	—	—	—	1845	47
		6	Unterhaltung außerordentlicher Bahnhof-Anlagen (Hebe-An- stalten, Gas-Anstalten, Imprä- g- und Schwellen-Tränkungs- Anstalten)	—	—	—	—	—	—	—	—	—	—	—	—
		7	Insgemein, einschließlich Schnee- räumen auf den Bahnhöfen — mit Ausnahme der durchlaufenden Hauptgleise — und auf Neben- gleisen	—	—	—	—	—	—	—	—	—	—	—	—
		Summa Titel VIb	—	—	1845	47	—	—	—	—	—	—	—	1845	47
			c. Telegraphen, Signalvor- richtungen und Zubehör.												
		1	Unterhaltung der optischen Tele- graphen, einschließlich der be- weglichen und Reservetheile, sowie der Bahnhofssignale (Halte- signale, Korbseiben, Laternen etc.)	—	—	14	85	—	—	—	—	—	—	14	85
		2	Unterhaltung der elektromagne- tischen Telegraphen, der Leitungen, Sprechapparate, Läutewerke, Batterien und tragbaren Appa- rate etc., sowie für Unterhaltung der zur Reparatur der Apparate und Leitungen erforderlichen Utenfilien und Werkzeuge ein- schließlich Telephone	—	—	270	36	—	—	—	—	—	—	270	36
		3	Insgemein	—	—	—	—	—	—	—	—	—	—	—	—
			Summa Titel IVc	—	—	285	21	—	—	—	—	—	—	285	21
			hierzu " " IVb	—	—	1845	47	—	—	—	—	—	—	1845	47
			" " " IVa	—	—	14853	28	—	—	—	—	—	—	14853	28
			Summa Titel IV	—	—	16983	96	—	—	—	—	—	—	16983	96

Titel	Position	Unter-Position	Betriebs-Ausgabe	Betrag in Mark												Gesamt-Betrag	
				A. Allgemeine Ver- waltung	B. Bahn- Ver- waltung	C. Transport-Verwaltung											
						a. äußerer Bahnhofs- dienst	b. Ex- peditions- dienst	c. Zugbe- gleitungs- dienst	d. Zugförde- rungs- dienst								
										M	℄	M	℄	M	℄		
Va.			Titel V. Kosten des Bahntrans- ports (ausschließlich der in Titel VI verwiesenen Erneuerungen).														
			a. Kosten der Züge.														
	1		Brennmaterial zur Locomotiv- Feuerung, einschließlich der Transport- und Lade-Kosten	—	—	—	—	—	—	—	—	—	16896 09		16896 09		
	2		Heizung der Wasser-Stationen und Feuerung der stehenden Dampf- maschinen zum Wasserpumpen, sowie sonstige Kosten der Be- schaffung des Wassers der Locomotive	—	—	—	—	—	—	—	—	—	267 37		267 37		
	3		Schmiermaterial für Locomotiven und Tender	—	—	—	—	—	—	—	—	—	523 22		523 22		
	4		Putz- und Verpackungsmaterial für dieselben	—	—	—	—	—	—	—	—	—	389 39		389 39		
	5	1	Schmiermaterial für die Wagen	—	—	—	—	—	—	—	—	—	119 17		119 17		
		2	Putzmaterial	—	—	—	—	—	—	—	—	—	55 53		55 53		
		3	Desinfektionsmaterial " für " die Wagen	—	—	—	—	—	—	—	—	—	19 64		19 64		
	6		Material zur Beleuchtung der Züge (Innen und Außen)	—	—	—	—	—	—	—	—	—	445 80		445 80		
	7		Material zur Erwärmung der Züge	—	—	—	—	—	—	—	—	—	670 94		670 94		
	8		Für Hebehürme, Trajecte, Dampf- boote, Fähren u. (Heizungs- Beleuchtungs-, Schmier- und Putzmaterial)	—	—	—	—	—	—	—	—	—	—	—	—	—	
	9		Insgemein, z. B. Kosten des Rangirens mit Pferden	—	—	—	—	—	—	—	—	—	—	—	—	—	
Summa Titel Va				—	—	—	—	—	—	—	—	—	19387 15		19387 15		

Titel	Position	Unter-Position	Betriebs-Ausgabe	Betrag in Mark										Gesamt-Betrag	
				A. Allgemeine Ver- waltung	B. Bahn- Ver- waltung	C. Transport-Verwaltung.									
						a. äußerer Bahnhofs- dienst	b. Ex- peditions- dienst	c. Zugbe- gleitungs- dienst	d. Zugförde- rungs- dienst						
M	℄	M	℄	M	℄	M	℄	M	℄	M	℄	M	℄		
Vb.			b. Unterhaltung der Be- triebsmittel, einschließlich der fremden, sofern sie der Verwaltung zur Last fallen.												
	1		Unterhaltung der Locomotiven und Tender nebst Zubehör . . .	—	—	—	—	—	—	—	9756	66	9756	66	
	2		Unterhaltung der Personenwagen nebst Zubehör . . .	—	—	—	—	—	—	—	1640	32	1640	32	
	3		Unterhaltung der Gepäck- und Güterwagen nebst Zubehör . .	—	—	—	—	—	—	—	2487	15	2487	15	
	4		Unterhaltung der Wagendecken nebst Zubehör . . .	—	—	—	—	—	—	—	365	87	365	87	
	5		Unterhaltung von Hilfsanstalten (wie Dampfboote, Schalben, Ponten, Hebemaschinen), Draht- seilen, Rollen, Blockwagen und sonstigen Geräthen der Trajecte nebst Zubehör . . .	—	—	—	—	—	—	—	3	—	3	—	
	6		Insgemein, Instandhaltung der zum Bahntransport erforder- lichen Geräthschaften, soweit solche nicht Zubehör der Wagen und Locomotiven sind, als: Hand- laternen, Coursuhren, Zugführer- taschen, Coupir- und Plomben- zangen, Wagenschlüssel zc. des Fahrpersonals . . .	—	—	—	—	—	—	—	11	80	11	80	
Summa Titel Vb				—	—	—	—	—	—	—	14264	80	14264	80	
hierzu " " Va				—	—	—	—	—	—	—	19387	15	19387	15	
Summa Titel V				—	—	—	—	—	—	—	33651	95	33651	95	

Titel	Position	Unter-Position	Betriebs-Ausgabe	Betrag in Mark												Gesamt-Betrag	
				A. Allgemeine Ver- waltung	B. Bahn- Ver- waltung	C. Transport-Verwaltung											
						Transport-Verwaltung											
						a. äußerer Bahnhofs- dienst	b. Ex- peditions- dienst	c. Zugbe- gleitungs- dienst	d. Zugförde- rungs- dienst								
M	ℳ	M	ℳ	M	ℳ	M	ℳ	M	ℳ	M	ℳ	M	ℳ				
VI.			Titel VI.														
			Kosten der Erneuerung bestimmter Gegenstände.														
	1		Für Erneuerung des Oberbaues.														
	1		Schienen und Klein- in Haupt- eisenzeug und	—	—	171	10	—	—	—	—	—	—	171	10		
	2		Weichen incl. Herz- und Neben- Kreuzungsstücke geisen	—	—	—	—	—	—	—	—	—	—	—	—		
	3		Schwellen	—	—	—	—	—	—	—	—	—	—	—	—		
			Summa 1	—	—	171	10	—	—	—	—	—	—	171	10		
	2		Für Erneuerung der Betriebsmittel und der namentlich aufzuführenden Theile derselben														
	1		Locomotiven und Tender:														
			a. ganze	—	—	—	—	—	—	—	—	—	—	—	—		
			b. von Theilen derselben:														
			Feuerbuchsen	—	—	—	—	—	—	—	—	—	—	—	—		
			Siederöhren	—	—	—	—	—	—	—	—	—	—	—	—		
			Radbandagen	—	—	—	—	—	—	—	—	518	17	518	17		
	2		Personenwagen:														
			a. ganze	—	—	—	—	—	—	—	—	—	—	—	—		
			b. Radbandagen	—	—	—	—	—	—	—	—	1072	97	1072	97		
	3		Gepäck- und Güterwagen:														
			a. ganze	—	—	—	—	—	—	—	—	—	—	—	—		
			b. Radbandagen	—	—	—	—	—	—	—	—	347	56	347	56		
			Summa 2	—	—	—	—	—	—	—	—	1938	70	1938	70		
			hierzu " 1	—	—	171	10	—	—	—	—	—	—	171	10		
			Summa Titel VI	—	—	171	10	—	—	—	—	1938	70	2109	80		

Titel	Position	Unter-Position	Betriebs-Ausgabe	Betrag in Mark												Gesamt-Betrag	
				A.		B.		C.									
				Allgemeine Ver-waltung		Bahn-Ver-waltung		Transport-Verwaltung									
				M	℄	M	℄	a.	b.	c.	d.	M	℄	M	℄	M	℄
						äußerer Bahnhofsdienst	Ex= peditions= dienst	Zugbe= gleitungs= dienst	Zugförde= rungs= dienst								
VII.			Titel VII. Kosten erheblicher Ergänzungen, Erweiterungen und Verbesserungen.	—	—	175	—	—	—	—	—	—	—	—	—	175	—
			Summa Titel VII	—	—	175	—	—	—	—	—	—	—	—	—	175	—
VIII.			Titel VIII. Kosten der Benutzung fremder Bahnanlagen, beziehungsweise Beamten.														
	1		Vergütung für gepachtete Strecken	—	—	—	—	—	—	—	—	—	—	—	—	—	—
	2		Vergütung für Mitbenutzung von Bahnhöfen, Bahnstrecken und sonstigen Anlagen, sowie von Bediensteten anderer Verwaltungen oder der Besitzer von Anschlußgeleisen	—	—	10700	—	6393	75	5893	75	706	25	706	25	24400	—
	3		Vergütung für Wahrnehmung des Betriebsdienstes auf der eigenen Strecke oder in gemeinsamen Verkehren durch andere Verwaltungen	—	—	—	—	—	—	—	—	—	—	—	—	—	—
	4		Vergütung für Verwaltungskosten von Eisenbahn-Verbänden und Abrechnungs-Bureaux	106	50	—	—	—	—	—	—	—	—	—	—	106	50
			Summa Titel VIII	106	50	10700	—	6393	75	5893	75	706	25	706	25	24506	50
IX.			Titel IX. Kosten der Benutzung fremder Betriebsmittel.														
	1		Miethe (einschließlich Conventionalstrafe)														
		1	für Locomotiven	—	—	—	—	—	—	—	—	—	—	—	—	—	—
		2	für Wagen	—	—	—	—	—	—	—	—	—	—	1860	61	1860	61
	2		Leihgeld für entliehene Betriebsmittel	—	—	—	—	—	—	—	—	—	—	1636	—	1636	—
			Summa Titel IX	—	—	—	—	—	—	—	—	—	—	3496	61	3496	61

Betriebs-Ausgabe	Betrag in Mark														Gesamt- Betrag				
	Allgemeine Ver- waltung	Bahn- Ver- waltung	C. Transport-Verwaltung																
			a.				b.				c.					d.			
			äußerer Bahnhofs- dienst		Ex- peditions- dienst		Zugbe- gleitungs- dienst		Zugförde- rungs- dienst										
			M	℄	M	℄	M	℄	M	℄	M	℄	M	℄		M	℄		
Uebersicht der Betriebs-Ausgaben.																			
Titel	I. Befoldungen	8583	70	8940	13	6962	70	6241	69	4111	67	6879	11	41719	—				
"	II. Andere persönliche Ausgaben . . .	12591	55	1429	57	5509	05	2859	75	3431	42	8904	07	34725	41				
"	III. Allgemeine Kosten	9525	03	30	50	2250	52	609	66	9	98	205	52	12631	21				
"	IV. Kosten der Unterhaltung und Er- neuerung der Bahnanlagen zc. . .	—	—	16983	96	—	—	—	—	—	—	—	—	16983	96				
"	V. Kosten des Bahntransports zc. . .	—	—	—	—	—	—	—	—	—	—	33651	95	33651	95				
"	VI. Kosten der Erneuerung bestimmter Gegenstände	—	—	171	10	—	—	—	—	—	—	1938	70	2109	80				
"	VII. Kosten erheblicher Ergänzungen, Erweiterungen und Verbesserungen . .	—	—	175	—	—	—	—	—	—	—	—	—	175	—				
"	VIII. Kosten der Benutzung fremder Bahn-Anlagen zc.	106	50	10700	—	6393	75	5893	75	706	25	706	25	24506	50				
"	IX. Kosten der Benutzung fremder Betriebsmittel	—	—	—	—	—	—	—	—	—	—	3496	61	3496	61				
Summa der Ausgaben		30806	78	38430	26	21116	02	15604	85	8259	32	55782	21	169999	44				

Betriebs-Rechnung.		Betrag	
		M	℄
Ab sch l u ß.			
Summa der Betriebs-Einnahmen		278421	23
Summa der Betriebs-Ausgaben		169999	44
Ueberschuß		108421	79

Anhang zur Betriebs-Rechnung.



Abschluß			Verwendung des Ueberschusses		
	M	℔		M	℔
Summa der Betriebs-Einnahmen	278421	23	1. Zur Vertheilung von 3 % Dividende . .	62100	—
Summa der Betriebs-Ausgaben	169999	44	2. Zum Vortrag auf Gewinn- und Verlust-		
Ueberschuß	108421	79	Conto pro 1888	3726	85
Hiervon geht ab zu concessions- und statutenmäßigen Rücklagen:					
1. In den Erneue-					
rungsfonds	19125,—	M			
Hiervon ab die in den					
Betriebs-Ausgaben					
des Vorjahres ent-					
haltenen, auf den					
Erneuerungsfonds					
übernommenen . . .	3248,12	"			
bleiben	15876,88	M			
2. In den Reservefonds I	2500,—	"			
3. In den Reserve-					
baufonds	5000,—	M			
Hiervon ab die theils					
in den Betriebsaus-					
gaben des Vorjahres,					
theils in denen des					
laufenden Jahres ent-					
haltenen, auf den					
Reservebaufonds					
übernommenen . . .	675,38	"			
bleiben	4324,62	"			
	22701	50			
Verbleibt Gewinn aus dem Betriebe	85720	29			
Hiervon geht weiter ab der betriebsvertrags-					
mäßig dem Betriebspächter gehörende Unter-					
nehmergewinn mit	19120	29			
Verbleibt die nach dem Betriebsvertrage vom					
14. August 1883 der Gesellschaft zu leistende					
Jahrespacht von	66600	—			
Hiervon gehen ab:					
Ausgaben des Vor-					
standes	laut				
abzüglich der sonstigen	Gewinn-	5341,45			
Einnahmen desselben	und				
	Verlust-				
	Conto	4568,30			
		773			
		15			
Mithin disponibler Ueberschuß	65826	85		65826	85

Rechnung des Erneuerungsfonds.

A. Rechnung der Einnahmen und Ausgaben des laufenden Jahres.

B. Abschluß des Capital-Contos.

Zfd. Nr.	Bezeichnung			Zfd. Nr.	Bezeichnung	Effecten		Baar	
		M	℄			M	℄	M	℄
Einnahme.				Einnahme.					
1	Regelmäßige Rücklage aus den Betriebs- Einnahmen des laufenden Jahres . .	19125	—	1	Bestand aus der Rechnung des Vorjahres.	37245	15	21039	27
2	Erlös für das aus diesem Fonds zu er- neuernde ausrangirte Material: 4546 kg Radreifen	181	84	2	Ueberschuß aus der Rechnung des laufenden Jahres . .	—	—	17827	78
3	Zinsen	1769	06	3	Angekaufte Effecten im No- minalwerth von	18000	—	—	—
	Summa	21075	90	4	Agio-Gewinn	693	08	—	—
				Summa 55938 23 38867 05					
Ausgabe.				Ausgabe					
1	Für Erneuerung des Oberbaues: Kleineisenzeug	163	27	1	Preis der angekauften Effecten	—	—	19022	60
2	Für Erneuerung der Betriebsmittel: 1. Locomotiven 2249,30 M 2. Personenvagen 599,35 " 3. Gepäck- und Güterwagen 236,20 "	3084	85	Summa — — 19022 60					
	Summa	3248	12						
Abschluß.				Abschluß.					
	Einnahme	21075	90		Einnahme	55938	23	38867	05
	Ausgabe	3248	12		Ausgabe	—	—	19022	60
	Ueberschuß	17827	78		Bestand	55938	23	19844	45

Anlage 4.

Rechnung des Reservefonds I.

A. Rechnung der Einnahmen und Ausgaben
des laufenden Jahres.

B. Abschluß des Capital-Contos.

Qfd. Nr.	Bezeichnung			Qfd. Nr.	Bezeichnung	Effecten		Baar	
		M	℄			M	℄	M	℄
Einnahme.				Einnahme.					
1	Regelmäßige Rücklage aus den Betriebs-			1	Bestand aus der Rechnung				
	Einnahmen des laufenden Jahres . .	2500	—		des Vorjahres.	5071	30	2590	53
2	Zinsen	235	85	2	Ueberschuß aus der Rechnung	—	—	2735	85
					des laufenden Jahres . .	—	—		
				3	Angekaufte Effecten im No-	2500	—	—	—
					mininalwerth von				
				4	Agio-Gewinn	28	07	—	—
	Summa	2735	85		Summa	7599	37	5326	38
Ausgabe.				Ausgabe.					
	Vacat.				Preis der angekauften Effecten	—	—	2567	20
					Summa	—	—	2567	20
Abschluß.				Abschluß.					
	Einnahme	2735	85		Einnahme	7599	37	5326	38
	Ausgabe	—	—		Ausgabe	—	—	2567	20
	Ueberschuß	2735	85		Bestand	7599	37	2759	18

Rechnung des Reservebaufonds.

A. Rechnung der Einnahmen und Ausgaben des laufenden Jahres.

B. Abschluß des Capital-Contos.

Zfd. Nr.	Bezeichnung			Zfd. Nr.	Bezeichnung	Baar	
		M	℄			M	℄
	Einnahme.				Einnahme.		
1	Regelmäßige Rücklage aus den Betriebs- Einnahmen des laufenden Jahres . .	5000	—	1	Bestand aus der Rechnung des Vorjahres	8444	97
	Summa	5000	—	2	Ueberschuß aus der Rechnung des laufenden Jahres	964	62
					Summa	9409	59
	Ausgabe.				Ausgabe.		
1	Zinsen auf den Rest der II. Anleihe bei Fr. Lenz-Stettin	1360	—		Vacat.		
2	Schuldabtrag auf die II. Anleihe bei Fr. Lenz-Stettin	2000	—				
3	Fertigstellung des Kesselhauses auf Bahn- hof Neubukow	230	38				
4	Einrichtung zweier Dachstuben im Empfangsgebäude zu Doberan . . .	270	—				
5	Neubeschaffung zweier Weichenzungen . .	150	—				
6	Herstellung eines Schweinestalles auf Bahnhof Neubukow	25	—				
	Summa	4035	38				
	Abschluß.				Abschluß.		
	Einnahme	5000	—		Einnahme	9409	59
	Ausgabe	4035	38		Ausgabe	—	—
	Ueberschuß	964	62		Bestand	9409	59

Anlage 6.

Rechnung

der

Beamten-Pensions- und Unterstützungs-Casse.

A. Rechnung der Einnahmen und Ausgaben
des laufenden Jahres.

B. Abschluß des Capital-Contos.

Ffd. Nr.	Bezeichnung			Ffd. Nr.	Bezeichnung	Effecten		Baar	
		M	℄			M	℄	M	℄
	Einnahme.				Einnahme.				
1	Laufende Beiträge der Mitglieder incl. der Eintrittsgelder	1168	07	1	Bestand aus der Rechnung des Vorjahres	8216	80	348	04
2	Zuschuß aus den Betriebs-Einnahmen	584	04	2	Ueberschuß aus der Rechnung des laufenden Jahres	—	—	2102	31
3	Zinsen	353	20	3	Angekaufte Effecten im No= minalwerth von	2000	—	—	—
4	Sonstige Einnahmen	7	—	4	Agio-Gewinn	8	—	—	—
	Summa	2112	31		Summa	10224	80	2450	35
	Ausgabe.				Ausgabe.				
	Rückerstattung des zuviel geleisteten Zu= schusses aus den Betriebs-Einnahmen	10	—		Preis der angekauften Effecten	—	—	2053	85
	Summa	10	—		Summa	—	—	2053	85
	Abschluß.				Abschluß.				
	Einnahme	2112	31		Einnahme	10224	80	2450	35
	Ausgabe	10	—		Ausgabe	—	—	2053	85
	Bestand	2102	31		Bestand	10224	80	396	50

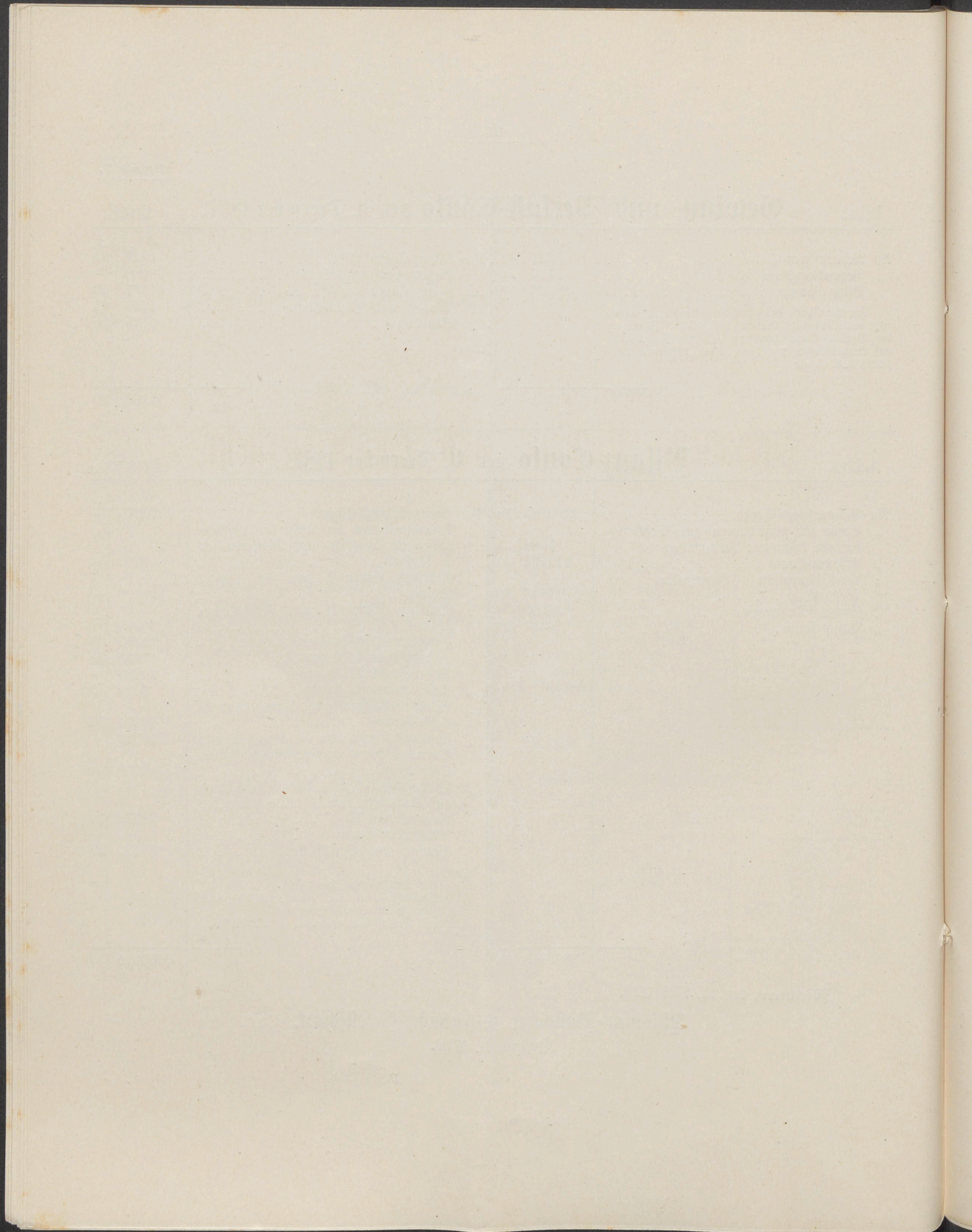
Anlage 7.

Debet.	Gewinn- und Verlust-Conto per 31. December 1887.				Credit.
An Reparaturen-Conto	M	224	45	Per Bilanz-Conto 1886	M 1021 91
" Verwaltungsunkosten-Conto	5117	—		" Bahnverpachtungs-Conto	66600 —
" Bilanz-Conto	65826	85		" Zinsen-Conto	1187 60
In Gemäßheit des Betriebsvertrages, eventuell aus den Brutto-Einnahmen der späteren Jahre an den Betriebs-Unternehmer zu leistende Nachzahlung auf Betriebskosten pro 1884, 1885, 1886 und 1887 129133 M 84 J.				" Mieths- und Pacht-Conto	1233 63
				" Bau-Conto	1125 16
	71168	30			71168 30

Activa.	Bilanz-Conto per 31. December 1887.				Passiva.
An Bahnanlagen-Conto	M	3210183	58	Per Actien-Capital-Conto	M 2070000 —
" Conto für nicht dauernd zum Geschäfts- betriebe bestimmte Immobilien	5088	—		" Anleihen-Conto der Casse der Landes- hülften für Chauffee- und Wasserbauten in Rostock	838000 —
" Effecten-Conto	349762	40		" Anleihen-Conto I von Fr. Lenz = Stettin	190400 —
" Mecklenburgische Hypotheken- und Wechselbank	57744	30		" Anleihen-Conto II von Fr. Lenz = Stettin	30000 —
" Diverse Debitoren	26500	—		" Erneuerungsfonds-Conto	75782 68
" Cassa-Conto	14337	27		" Reservefonds I = Conto	10358 55
				" Reservefonds II = Conto	10200 —
				" Reservebaufonds-Conto	9409 59
				" Beamten-Pensions- und Unterstützungs- Casse-Conto	10621 30
				" Caution-Conto von Fr. Lenz = Stettin	216000 —
				" Caution-Conto der Gutehoffnungshütte- Oberhausen	60000 —
				" Dispositions-Conto für Abschreibung auf Bauwerke und für Dotirung des Reservefonds II	76671 58
				" Dividenden-Conto	345 —
				" Gewinn- und Verlust-Conto	65826 85
				Davon	
				1) zur Vertheilung von 3 % Dividende	62100,— M
				2) zum Vortrag auf Gewinn- und Verlust-Conto	3726,85 "
					65826,85 M
	3663615	55			3663615 55

Wismar, den 15. Mai 1888.

Wismar-Rostocker Eisenbahn-Gesellschaft.
Hofrath E. Witt.



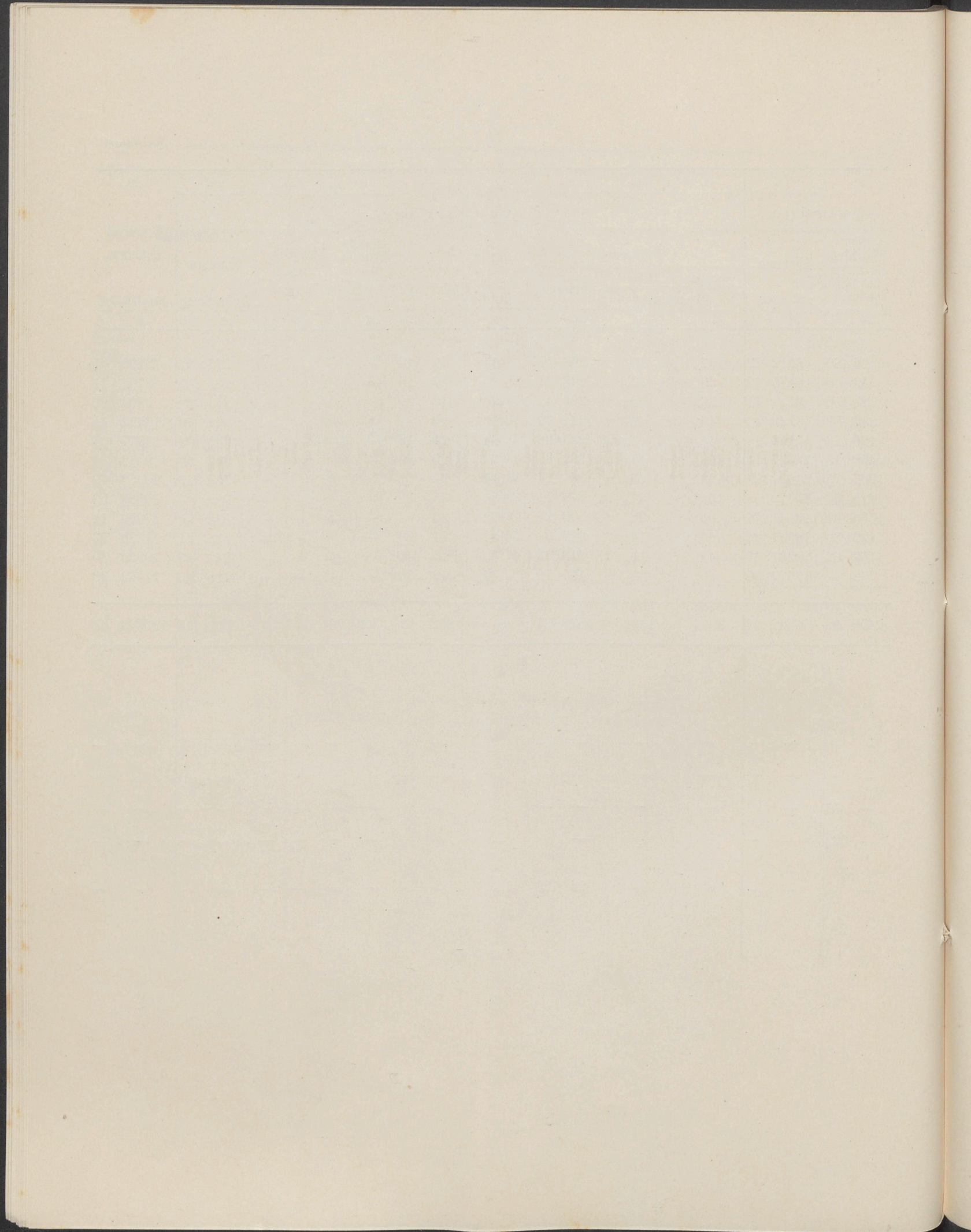
Personen-, Gepäck- und Hunde-Verkehr.

I. Uebersicht nach Monaten.



[illegible]

12.		13.		14.		15.		16.		17.		18.		19.		20.		21.		22.	
Erträge				Nebenerträge																Gesamt- Summa	
für Militärs auf Billets und Re- quisition		Summa (Sp. 8—12)		Gepäck				Hunde				Bestellte Extrazüge nach be- sonderem Tarif		Sonstige Ein- nahmen		Summa (Sp. 16, 18, 20)					
				Gesamt- Gewicht		Ertrag		Stück		Ertrag											
				Gewicht																	
M	Ö	M	Ö	Do.	Do.	M	Ö			M	Ö	M	Ö	M	Ö	M	Ö	M	Ö	M	Ö
86	80	9912	13	37 ₇	10 ₀	268	52	34	9	40	—	—	—	—	—	277	92	10190	05		
53	50	8475	10	35 ₃	10 ₁	278	31	25	7	70	—	—	—	—	—	286	01	8761	11		
83	50	9553	71	36 ₂	8 ₀	228	41	30	12	80	—	—	—	—	—	241	21	9794	92		
247	50	13120	40	49 ₇	9 ₀	241	79	59	20	—	—	—	—	—	—	261	79	13382	19		
126	70	14142	16	46 ₃	8 ₄	213	98	64	21	10	—	—	—	—	—	235	08	14377	24		
400	15	18697	11	66 ₀	14 ₇	332	39	73	20	30	—	—	—	—	—	352	69	19049	80		
267	75	24934	24	135 ₂	33 ₉	865	24	112	32	05	558	20	—	—	—	1455	49	26389	73		
125	60	25970	53	155 ₉	44 ₄	879	51	136	45	49	—	—	—	—	—	925	—	26895	53		
536	95	16541	76	90 ₄	22 ₅	509	28	128	39	07	—	—	—	—	—	548	35	17090	11		
122	80	14301	22	66 ₇	12 ₉	367	01	67	21	30	—	—	—	—	—	388	31	14689	53		
167	67	10287	07	42 ₀	9 ₈	228	83	40	13	40	—	—	—	—	—	242	23	10529	30		
232	—	11677	50	40 ₂	5 ₅	165	70	42	19	70	—	—	—	—	—	185	40	11862	90		
2450	92	177612	93	801 ₆	189 ₂	4578	97	810	262	31	558	20	—	—	—	5399	48	183012	41		
—	—	—	—	—	—	—	—	—	—	—	—	—	—	—	—	—	—	—	—	—	—
—	—	—	—	—	—	—	—	—	—	—	—	—	—	—	—	—	—	—	—	—	—
—	51	—	—	—	—	—	—	—	—	—	—	—	—	—	—	—	—	—	—	—	—
—	02 ₄	—	—	—	—	—	—	—	—	—	—	—	—	—	—	—	—	—	—	—	—
—	—	—	—	—	—	24	20	—	—	—	—	—	—	—	—	—	—	—	—	—	—



Personen-, Gepäck- und Hunde-Verkehr.

II. Uebersicht nach Stationen.



1.	2.	3.	4.	5.	6.	7.	8.	9.
Station	Befördert sind:							
	Lokal-Verkehr, abgegangene Personen, directer Verkehr, abgegangene und angekommene Personen						Hunde	Gepäck= Gesamt= gewicht
	Auf Tourbillets		Auf Retourbillets		Auf Militär= Billets und Requisi- tionscheine	Summa (Sp. 2—6)		
	II.	III.	II.	III.				
	Klasse		Klasse					
	Anzahl	Anzahl	Anzahl	Anzahl	Anzahl	Anzahl	Stück	Tonnen
Bismar	2350	11520	1264	5397	1242	21773	112	144 ₄
Hornstorf	26	119	28	58	7	238	3	2 ₁
Kartlow	201	1643	180	2502	147	4673	20	4 ₀
Steinhausen	50	428	70	937	35	1520	1	—
Hageböf	466	1276	352	1543	116	3753	12	11 ₄
Teschow	250	1700	198	1963	169	4280	19	21 ₁
Neubukow	939	5656	666	3762	451	11474	45	56 ₆
Sandhagen	161	669	153	424	63	1470	11	5 ₉
Kröpelin	1050	6646	602	4080	401	12779	54	76 ₄
Reddelich	86	886	78	717	49	1816	8	3 ₃
Doberan	4101	13630	2544	8258	591	29124	191	204 ₀
Althof	196	1507	21	593	25	2342	57	0 ₆
Parfentin	164	1445	155	2109	159	4032	35	6 ₃
Gr. Schwaß	28	1313	31	1476	71	2919	22	1 ₆
Rostock Lloyd.	1876	5810	853	3233	220	11992	91	46 ₁
Rostock Fr. Fr.	2519	14106	1307	6584	1021	25537	107	111 ₃
Transit	2429	5488	381	483	27	8808	22	106 ₅
Summa	16892	73842	8883	44119	4794	148530	810	801 ₆
Retour doppelt	—	—	8883	44119	—	53002	—	—
Summa	16892	73842	17766	88238	4794	201532	810	801 ₆

Güter-Verkehr.

I. Uebersicht nach Monaten.



1.	2.	3.	4.	5.	6.	7.	8.	9.	10.	11.	12.	13.	14.	15.	16.	17.
Monat	Befördert sind:															Gesamt-Gewicht (Sp. 2—16)
	Local-Verkehr, abgegangen, directer Verkehr, abgegangene und angekommene Güter															
	Eil- gut	Stück- gut	Allgemeine Wagen- ladungs-klassen		Special-Tarife					Aus- nahme- Tarife	Post- gut	Militär- gut	Vieh	Leichen	Dienst- gut	
			AI	B	AII	I	II	IIIa 1/2	IIIb 1/1							
			To.	To.	To.	To.	To.	To.	To.							
Januar	93,8	228,5	10,0	—	95,6	1626,6	207,0	25,9	600,8	62,0	142,2	1,0	72,8	—	27,1	3193,3
Februar	81,8	214,3	—	—	89,2	1222,7	183,9	5,0	590,8	177,8	154,6	1,1	122,0	—	9,4	2852,6
März	63,2	358,9	—	—	173,8	1357,6	354,1	78,2	742,1	87,6	235,3	2,1	142,3	—	41,5	3636,7
April	46,8	347,5	—	—	51,7	515,4	157,4	163,3	510,5	—	208,8	—	185,6	—	51,6	2238,6
Mai	39,3	328,1	21,1	—	88,2	454,7	219,1	86,4	467,7	100,0	212,2	—	104,6	—	27,1	2148,5
Juni	71,8	258,6	14,9	—	54,6	343,6	121,9	36,5	546,3	40,0	137,3	0,2	102,0	—	50,2	1777,9
Juli	73,3	310,8	—	—	38,6	485,0	101,7	116,2	631,4	80,0	166,2	1,2	169,6	—	1,2	2175,2
August	50,0	334,0	—	—	160,7	607,0	123,3	71,6	823,4	80,0	160,6	—	139,8	1,0	52,7	2604,1
September	53,1	389,4	—	—	138,1	494,2	126,5	140,8	1266,9	71,0	174,5	6,6	104,1	—	43,2	3008,4
October	26,9	426,9	5,0	—	136,7	1100,1	212,7	42,4	683,9	283,7	342,0	—	53,5	0,5	69,3	3383,6
November	26,1	318,9	7,0	20,0	64,7	867,4	101,2	71,4	1086,0	505,8	321,5	—	44,4	0,5	16,1	3450,1
December	36,3	295,8	15,2	—	154,7	1435,5	136,5	81,6	1345,6	10,0	474,2	—	73,7	—	307,0	4366,1
Summa	662,4	3810,8	73,2	20,0	1246,6	10509,8	2045,3	919,3	9295,4	1497,9	2729,4	12,2	1314,4	2,0	696,4	34835,1
Anzahl der Tonnen- kilometer	21138	126118	3150	550	34304	236894	55541	25323	234860	41504	12720	650	31210	60	20350	844372

Jede Tonne ist befördert:

- a) von frachtpflichtigen Gütern 24,2 Kilometer,
- b) von Leichen und Vieh . . . 23,8 "
- c) von Dienstgut 29,2 "

Auf 1 km Betriebslänge entfallen:

- a) von frachtpflichtigen Gütern 13436 Tonnenkilometer,
- b) von Leichen und Vieh . . . 530 "
- c) von Dienstgut 345 "

18.		19.		20.		21.		22.		23.		24.		25.		26.	
Einnahmen aus den Transporten:																Gesamt- Summe (Sp. 18—25)	
Eilgut		Frachtgut		Postgut		Militärgut		Vieh		Leichen		Nebenerträge					
												Werth		Provision			
M	℔	M	℔	M	℔	M	℔	M	℔	M	℔	M	℔	M	℔	M	℔
518	89	7026	48	71	61	5	30	367	80	—	—	9	61	322	40	8322	09
472	69	5925	90	83	21	6	50	649	—	—	—	14	02	176	30	7327	62
437	48	7301	28	127	56	14	—	652	70	—	—	21	75	122	60	8677	37
379	84	4689	97	112	73	—	—	821	50	—	—	18	35	95	40	6117	79
325	78	5179	51	114	15	—	—	500	60	—	—	16	62	92	55	6229	21
372	28	3443	59	73	12	1	30	478	50	—	—	12	87	117	—	4498	66
567	73	4740	75	127	22	6	90	955	20	—	—	18	29	796	30	7212	39
560	96	5458	15	124	64	—	—	692	10	19	—	20	54	1090	20	7965	59
478	—	6132	51	123	15	32	10	665	30	—	—	24	06	238	25	7693	37
277	52	7235	18	126	90	—	—	289	60	11	70	18	90	150	85	8110	65
370	59	5750	59	119	29	—	—	252	40	9	—	12	77	164	60	6679	24
489	35	6333	81	175	93	—	—	429	10	—	—	13	38	143	—	7584	57
5251	11	69217	72	1379	51	66	10	6753	80	39	70	201	16	3508	45	86418	55

Von der Transport-Einnahme entfällt auf 1 km Betriebslänge . . . M 1464,70.

Von der Fracht für Leichen und Vieh entfällt auf jede Tonne . . . " 5,16.

" " " " " " " " " jeden Tonnenfm. " 0,22.

" " " " " " " " " Güter entfällt auf jede Tonne . . . " 2,43.

" " " " " " " " " jeden Tonnenkilometer . . . " 0,10.

Güter-Verkehr.

II. Uebersicht nach Stationen.



1.	2.	3.	4.	5.	6.	7.	8.	9.	10.	11.	12.	13.	14.	15.	16.	17.
Station	Befördert sind:															Gesamt-Gewicht (Sp. 2-16)
	Local-Verkehr, abgegangen, directer Verkehr, abgegangene und angekommene Güter															
	Eil-gut	Stück-gut	Allgemeine Wagen-ladungs-klassen		Special-Tarife					Aus-nahme-Tarife	Post-gut	Militärgut	Vieh	Leiden	Dienst-gut	
			AI	B	AII	I	II	IIIa 1/2	IIIb 1/1							
			To.	To.	To.	To.	To.	To.	To.							
Wismar .	115,4	1123,3	33,1	—	311,4	304,1	990,1	328,0	4585,4	391,0	—	6,5	161,5	0,5	494,2	8844,5
Hornstorf .	—	2,8	—	—	—	—	—	5,0	—	—	—	—	—	—	—	7,8
Kartlow .	0,9	81,7	—	—	42,1	272,4	—	—	30,3	—	—	—	—	—	0,7	428,1
Hageböf .	16,3	85,7	—	—	92,3	2194,4	71,1	—	131,4	10,0	—	—	68,7	—	—	2669,9
Teichow .	2,8	50,8	—	—	79,3	698,9	—	—	—	—	—	—	9,4	—	0,1	841,3
Neubukow .	70,4	465,9	5,0	10,0	188,2	1866,1	320,3	103,6	284,5	20,0	—	—	466,6	—	—	3800,6
Sandhagen	2,0	34,3	—	—	37,5	1073,9	—	—	20,0	—	—	—	2,7	—	—	1170,4
Kröpelin .	55,8	406,4	—	10,0	213,5	3111,2	332,8	96,5	522,3	583,4	—	—	383,3	—	0,1	5715,3
Reddelich .	1,4	15,6	—	—	—	545,3	—	38,4	136,0	271,0	—	—	2,0	—	—	1009,7
Doberan .	177,8	405,8	14,7	—	49,0	292,8	77,1	212,7	1614,8	20,0	—	—	183,7	1,0	0,1	3049,5
Althof . .	3,1	5,6	—	—	—	50,2	—	—	90,0	—	—	—	—	—	—	148,9
Parfentin .	1,9	6,5	—	—	8,7	40,3	20,6	—	84,6	—	—	—	—	—	—	162,6
Gr. Schwab	0,3	7,1	—	—	—	—	—	—	256,1	—	—	—	1,4	—	—	264,9
Rostock M.	15,0	131,2	—	—	22,0	30,2	—	10,0	244,0	—	—	—	15,5	—	—	467,9
„ Fr.-Fr.	199,9	988,1	20,4	—	202,6	30,0	233,3	125,1	1296,0	202,5	—	5,7	19,3	0,5	201,2	3524,3
Summa	662,4	3810,8	73,2	20,0	1246,6	10509,8	2045,3	919,3	9295,4	1497,9	—	12,2	1314,4	2,0	696,4	32105,7

Postgut 2729,4

34835,1

Leichen-, Fahrzeuge- und Vieh-Verkehr.



1.	2.	3.	4.	5.	6.	7.	8.	9.	10.	11.
Es sind befördert von den Stationen	Leichen	Vieh und Fahrzeuge								
		Pferde und Fohlen	Ochsen	Kühe	Kälber	Schweine	Ferkel	Schafe	Geflügel	Equi- pagen
	Anzahl	Stück								
Wismar	1	168	11	149	3	91	31	244	—	18
Hornstorf	—	—	—	—	—	—	—	—	—	—
Kartlow	—	—	—	—	—	—	—	—	—	—
Hageböf	—	—	18	34	7	269	—	425	—	—
Tejchow	—	—	6	8	1	26	—	—	—	—
Neubukow	—	8	20	541	154	1620	47	2362	—	—
Sandhagen	—	—	1	1	—	10	—	3	—	—
Kröpelin	—	5	33	236	268	1821	—	1714	—	—
Reddelich	—	—	—	—	—	—	—	50	—	—
Doberan	2	164	21	72	101	442	—	455	—	18
Althof	—	—	—	—	—	—	—	—	—	—
Parfentin	—	—	—	—	—	—	—	—	—	—
Gr. Schwaß	—	—	—	3	—	—	—	—	—	—
Rostock Lloyd	—	6	4	3	—	—	—	—	—	—
Rostock W. Fr.-Fr. . . .	1	29	8	4	—	—	—	3	—	—
Summa	4	380	122	1051	534	4279	78	5256	—	36

1.	2.	3.	4.	5.	6.	7.	8.	9.	10.	11.	
Es sind befördert von den Stationen	Leichen	Vieh und Fahrzeuge								Erfügel	Equi- pagen
		Pferde und Fohlen	Ochsen	Kühe	Kälber	Schweine	Stiere	Flügel			
	Anzahl										
Wismar	1	168	11	149	3			244	—	18	
Hornstorf.	—	—	—	—	—			—	—	—	
Kartlow	—	—	—	—	—			—	—	—	
Hagebök	—	—	18	34				425	—	—	
Teichow	—	—	6					—	—	—	
Neubukow	—	8	20			1620	47	2362	—	—	
Sandhagen	—	—	1			10	—	3	—	—	
Kröpelin	—	5				1821	—	1714	—	—	
Reddelich	—	—				—	—	50	—	—	
Doberan	2	16			101	442	—	455	—	18	
Altthof	—	—			—	—	—	—	—	—	
Parfentin	—	—			—	—	—	—	—	—	
Gr. Schwaß	—	—		3	—	—	—	—	—	—	
Rostock Lloyd	—	—	4	3	—	—	—	—	—	—	
Rostock W. Fr.=Fr.	—	—	8	4	—	—	—	3	—	—	
		380	122	1051	534	4279	78	5256	—	36	