



Jahres-Bericht über die Verwaltung der Wismar-Rostocker Eisenbahn : für das Jahr ...

1888(1889)

Wismar: Hinstorff'sche Rathsbuchdruckerei (L. Eberhardt), 1889

<http://purl.uni-rostock.de/rosdok/ppn1765295297>

Band (Zeitschrift) Freier  Zugang  OCR-Volltext

Jahres-Bericht

über die

Verwaltung der Wismar-Rostocker Eisenbahn

für

das Jahr 1888.



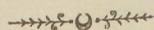
Wismar.

Hinstorff'sche Rathsbuchdruckerei (L. Eberhardt).

1889.



Gegenwärtige Repräsentanten der Gesellschaft.

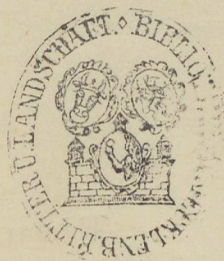


Aufsichtsrath:

Haupt, Geheimer Hofrath, Bürgermeister zu Wismar, Vorsitzender.
Maßmann, Dr. jur., Syndikus in Rostock, Stellvertreter des Vorsitzenden.
Fischer, Rittergutsbesitzer auf Lischow.
Frick, Dr. jur., Bürgermeister in Neubukow.
v. Müller, Rittergutsbesitzer auf Westenbrügge.
Pauly, Rittergutsbesitzer auf Gersdorf.
Schmidt, Bürgermeister in Doberan.
Schmidt, Bürgermeister in Kröpelin.
Thormann, Geheimer Commerzienrath in Wismar.

Vorstand:

Hofrath Witt, Rechtsanwalt in Wismar.
Haupt, Rechtsanwalt in Wismar, Stellvertreter des Vorstandes.



Dieser Jahres-Bericht umfaßt den Zeitraum vom 1. Januar bis zum 31. December 1888.

I. Allgemeines.

(Bau der Bahn und deren Kosten.)

In dieser Beziehung wird auf die ausführlichen Angaben in den Jahres-Berichten für 1884, 1885, 1886 und 1887 verwiesen und ist denselben nur das Folgende hinzuzufügen:

1. In Stat. 1,4 + 50 ist eine Weiche eingelegt, um die Verladung von Mauersteinen von den in der Nähe belegenen Ziegeleien zu erleichtern.
2. Zur Herbeiführung vermehrter Sicherheit ist auf Bahnhof Wismar für die Richtung Hornstorf ein Stationsläutewerk aufgestellt.

II. Bahnbeschreibung.

A. Bahnplanum.

Zur Herstellung der 58,80 km langen Bahnstrecke von Wismar nach Rostock, welche eingleisig mit einer Kronbreite von 4,2 m ausgeführt ist, wurden rot. 760000 cbm Boden bewegt.

Die Bahn liegt mit 26,06 km (44,3 %) im Auftrag und mit 32,74 km (55,7 %) im Abtrag.

Ausgeführt wurden:

134 Wegeübergänge im Niveau der Bahn mit 160 Seitendurchlässen.

1 Wegeüberführung.

90 Röhrendurchlässe von 0,30 und 0,60 m lichter Weite aus Cementröhren.

11 kleinere Brücken bis zu 10 m lichter Weite.

1 Brücke, Eisenconstruction, mit 2 Oeffnungen von je 13 m lichter Weite.

An Einfriedigungen sind hergestellt:

2,077 lfd. m längs der Bahn,

3,900 " " an den Rampen der Uebergänge,

und zwar theils als Drahtzaun und Erdwälle, theils als feste Barrieren.

An Schutzvorrichtungen gegen Schneeverwehungen sind angelegt:

15,790 lfd. m Schneedämme,

398 " " Schneeschutzgräben,

370 " " Schneezäune.

B. Oberbau.

Die Spurweite ist die normale von 1,435 m im Lichten der Schienen; die Länge des Hauptgleises beträgt 58,80 km, die der Nebengleise 4,27 km, einschließlich des zur Meister'schen Ziegelei bei Doberan führenden 252 m langen Verbindungsgleises.

Die Schienen des auf hölzernen Schwellen mit schwebendem Stoß ausgeführten Oberbaues sind breitbasig in der Normallänge von 7,5 m aus Flußstahl hergestellt, 113 mm hoch mit einem Gewichte von 23,8 kg pro lfd. m. Die im inneren Kurvenstrange verlegten Schienen haben eine Länge von 7,36 m.

Die Stoßverbindungsfaschen sind für die Befestigung mit 4 ovalen Löchern versehen, 460 mm lang, 82 mm hoch, 16 mm stark und gleichfalls aus Stahl hergestellt. Das Gewicht beträgt 3,74 kg im Durchschnitt pro Stück.

Die Faschenbolzen haben einen Durchmesser von 19 mm und eine solche Länge, daß erforderlichen Falls Fixirungsplättchen angebracht werden können.

Die zur Verwendung gekommenen Querschwellen haben eine Länge von 2,4 m, eine Stärke von 15—16 cm und eine Breite von 20—23 cm.

Die zu beiden Seiten des schwebenden Stoßes liegenden, mit eisernen Unterlagsplatten versehenen Schwellen liegen 0,62 m von Mitte zu Mitte entfernt, während die übrigen Schwellen eine Entfernung von 0,86 m von Mitte zu Mitte haben.

Nach dem von der Aufsichtsbehörde genehmigten Projekte sollten die Stoßschwellen 0,64 m, die Mittelschwellen 0,98 m von Mitte zu Mitte entfernt gelegt, also die Schiene durch 8 Schwellen unterstützt werden.

Als bereits die Oberbaumaterialien beschafft waren, auch schon eine Strecke Geleis vorgestreckt, trat die Reichs-Militair-Verwaltung mit der Forderung von Verwendung schwererer Schienen hervor und wurde schließlich die Verlegung der bereits gelieferten Schienen durch die Reichs-Aufsichtsbehörde zugestanden, wenn durch eine Schwelle mehr, also mittelst 9 Schwellen pro Schiene der Oberbau verstärkt würde. Diese Vermehrung der Schwellen hat, wie schon erwähnt, für die ganze Bahnstrecke eine außerordentliche Mehrausgabe laut Vereinbarung mit dem Unternehmer von 25,000 Mark hervorgerufen.

An Weichen sind verlegt zu:

Kartlow	3 Stück,
Hageböf	4 "
Teschow	2 "
Neubukow	4 "
Sandhagen	2 "
Kröpelin	4 "
Reddelich	2 "
Doberan	7 "
Althof	2 "
Parfentin	3 "
Gr. Schwafz	2 "
im Biegeleise	2 "

37 einfache Weichen.

Die Construction der Weichen ist die gewöhnliche mit unterschlagenden Blockzungen, die Herzstücke aus Hartguß haben eine Neigung von 1 : 9.

Die auf den Anschlußbahnhöfen Wismar und Rostock Fr. Fr. liegenden Einfahrts- und Verbindungsweichen gehören der Mecklenburgischen Friedrich-Franz Eisenbahn und sind von dieser auch zu unterhalten. Ebenso sind die auf dem Bahnhofe Rostock Lloyd liegenden Einfahrts- und Verbindungs-Weichen Eigenthum der Neustrelitz-Barnemünder Eisenbahn. Die Unterhaltung dieser Weichen und des durchlaufenden Geleises der Wismar-Rostocker Bahn geschieht auf gemeinschaftliche Kosten.

Die auf Bahnhof Hornstorf liegenden Anschlußweichen sind Eigenthum der Wismar-Rarower Eisenbahn, welche auch die alleinige Unterhaltungslast hat, während die Unterhaltungskosten des von dieser Bahn zwecks Ausföhrung von Rangirbewegungen mitbenutzten Hauptgeleises der Wismar-Rostocker Eisenbahn von beiden Verwaltungen zur Hälfte getragen werden.

C. Krümmungs- und Neigungs-Verhältnisse der Bahn.

Die Bahn liegt mit

	72,19 %	in gerader Linie und
	27,81 %	in Kurven.
Als Maximalsteigung ist	1 : 90	festgehalten. Es liegen
	29,92 %	in der Horizontale,
	70,08 %	Steigungen und zwar
	42,42 %	Steigung 1 : 90 bis 1 : 100,
	21,13 %	" " 1 : 100 bis 1 : 200,
	2,67 %	" " 1 : 200 " 1 : 400,
	3,86 %	" " 1 : 400 " 1 : 1000.

D. Bahnhöfe.

Die erforderlichen Räumlichkeiten sind auf allen Bahnhöfen und Haltestellen unter einem Dach vereinigt, nur auf den Stationen Neubukow, Kröpelin und Doberan sind getrennte Güterschuppen erbaut. Im Hauptgebäude zu Doberan sind besondere Wartezimmer für die Allerhöchsten Herrschaften vorgesehen. Auf den Bahnhöfen Neubukow, Kröpelin und Doberan mußten besondere Räumlichkeiten für die Kaiserliche Postverwaltung hergerichtet werden.

In Wismar und Rostock findet eine Mitbenutzung der der Friedrich-Franz Eisenbahn gehörenden Bahnhöfe auf Grund besonderer Verträge statt.

Wasserstationen für die Strecke sind in Neubukow und Doberan vorhanden, außerdem auf den Anschlußstationen Wismar und Rostock, deren Benutzung vertragsmäßig gesichert ist.

Auf der Station Doberan ist ein Locomotivschuppen für 2 Stände vorhanden und sind in den der Friedrich-Franz Eisenbahn gehörenden Locomotivschuppen zu Wismar und Rostock je zwei Locomotivstände reservirt.

E. Telegraphen-Einrichtungen.

a) Optische Signale.

Die Stationen sind nur mit einem auf dem Perron aufgestellten Blockstations-Telegraphen versehen, an dem, der Signal-Ordnung für die Eisenbahnen Deutschlands gemäß, auch die Einfahrt für die Züge signalisirt wird.

Auf den Bahnhöfen Wismar, Rostock und Hornstorf sind besondere Bahnhofs-Abschluß-Telegraphen vorhanden, und vor Bahnhof Doberan ist wegen der dort befindlichen, in einem Einschnitte liegenden, Kurve zur Sicherung der Einfahrt der von Wismar kommenden Züge ein Vorsignal aufgestellt, welches automatisch mit dem auf dem Perron stehenden Signalmaste verbunden ist.

b) Elektromagnetische Telegraphen.

Die Bahn ist auf der Strecke Wismar-Hornstorf mit einer doppelten, auf der übrigen Strecke mit einer einfachen Drahtleitung versehen. Auf den Stationen sind im Ganzen 18 Morse-Apparate aufgestellt, welche nur für Betriebszwecke dienen, indem ein Privat-Depeschen-Verkehr ausgeschlossen ist. Außerdem ist ein Reserve-Apparat vorhanden.

Der auf Rostock-Lloyd-Bahnhof aufgestellte Morse-Apparat ist gemeinschaftlich.

F. Werkstätte.

Zur Ausführung kleinerer Reparaturen ist im Locomotivschuppen der Friedrich-Franz Eisenbahn auf Bahnhof Rostock eine kleinere Werkstatt, ausgerüstet mit einer Bohrmaschine, einem Schmiedefeuer, zwei Schraubstöcken, vier Windeböcken zum Hochnehmen der Maschinen und Wagen vorgesehen. Größere Reparaturen an Maschinen und Wagen werden in der in der Nähe des Bahnhofs Güstrow belegenen, und mit diesem mittelst eines Geleises verbundenen Maschinenfabrik der Mecklenburgischen Actien-Gesellschaft für Locomotiv- und Wagenbau ausgeführt.

G. Betriebsmittel.

a) Tenderlocomotiven.

Vorhanden waren am Schlusse des Jahres

5 Tenderlocomotiven.

Die Leistungsfähigkeit dieser Maschinen ist so bemessen, daß jede Maschine einen Zug von 23 beladenen Achsen mit einer Geschwindigkeit von 30 km in der Stunde bei der Maximalsteigerung von 1 : 90 befördern kann.

Construction.

Sämmtliche Locomotiven sind Achsig und gekuppelt, sie haben außen liegende Cylinder und innen liegende Rahmen; der Rahmen ruht mittelst 4 Längsfedern auf den Achsen.

Die Wasser- und Kohlenbehälter befinden sich zu beiden Seiten des Kessels.

Der höchste zulässige Dampfdruck beträgt bei sämmtlichen Locomotiven 10 Atmosphären.

Die Kessel bestehen aus Eisenblech; die Feuerkisten aus Kupfer.

Die Kessel haben schmiedeeiserne Siederöhre von 41 mm lichtem Durchmesser.

Die Heizung der Locomotiven geschieht mit englischer Steinkohle. Sämmtliche Locomotiven haben in der Rauchkammer Funkenfänger aus Drahtgeflecht mit 6 mm weiten Maschen.

Die Locomotiven haben Hebelsteuerung nach Allan, einen bedachten Führerstand, Spindelbremse und eiserne Bremsklötze. Die Dampfschieber sind für doppelte Einströmung eingerichtet.

Dimensionen.

	Maschine Nr. 1—5.
Betriebsfähiges Gewicht	24,10 Tons,
Leergewicht	17,80 "
Wasserkasteninhalt	3000 Liter,
Kohlenkasteninhalt	900 kg,
Radstand	2200 mm,
Raddurchmesser	1130 "
Cylinderdurchmesser	300 "
Kolbenhub	520 "
Heizfläche	50,20 □ m,
Rostfläche	0,80 "
Dampfdruck	10 kg,
Kolbengeschwindigkeit bei 30 km 2,53 m pro Sec.,	
Umdrehungszahl pro Stunde 2,44 mal,	
Dampfzugkraft bei $\frac{1}{3}$ Füllung	2700 kg.

b) **Wagen.**

Vorhanden waren am Schlusse des Betriebsjahres als Eigenthum der Gesellschaft:

	15 Personenwagen,
a) 1	Personenwagen II. Klasse mit Salon und Retirade,
b) 5	" II. " " Retirade,
c) 9	" III. "
	3 Gepäckwagen mit Postcoupee,
	9 bedeckte Güterwagen mit Bremse,
21	" " ohne Bremse,
9	offene " " "
6	" " mit "
	<hr/> 48 Wagen mit 96 Achsen.
	2 Bahnmeisterwagen mit 4 Achsen,
	1 Draisine mit 2 Achsen.

Die Personenwagen halten Sitzplätze:

in der II. Klasse	192
in der III. Klasse	<u>450</u>
	Zusammen 642

Die Heizung der Personenwagen geschieht mittelst Briquettes, die Erleuchtung mit Stearinkerzen.

Tragfähigkeit des Gepäckwagens	5000 kg,
" der Güterwagen	10000 "
" " Bahnmeisterwagen	2500 "

Da indessen für den Verkehr die vorhandenen Betriebsmittel nicht immer ausreichten, so wurden von dem Unternehmer auch in diesem Jahre beigelegt:

1	Personenwagen II. Klasse,
2	" III. "
10	bedeckte Güterwagen.

c) **Krahne.**

Zum Auf- und Abladen schwerer Gegenstände dient ein Wagenkrahne von 5000 kg Tragkraft, welcher in den fahrplanmäßigen Zügen mitlaufen und nach Bedarf von den Stationen requirirt werden kann.

III. **Betrieb.**A. **Betriebs-Organisation im Allgemeinen.**

Der Betrieb der Bahn ist, wie bereits oben erwähnt, von dem Betriebsunternehmer Lenz in Stettin nach besonderem Vertrage übernommen und wird von einem, von diesem angestellten Betriebsinspector geleitet. Der Betriebsinspector wird, so lange derselbe seinen Wohnsitz nicht in Wismar hat, durch einen Bahn- und Betriebs-Ingenieur vertreten.

Die Aufsicht über die Betriebsmittel und für den technischen Maschinendienst ist einem für die vom Betriebsunternehmer betriebenen Bahnen gemeinschaftlich angestellten Maschinenmeister übertragen. Die Beaufsichtigung der Telegraphenanlagen wird durch einen für sämtliche vom Betriebs-Unternehmer betriebene Bahnen gemeinschaftlich angestellten Telegraphen-Verwalter ausgeübt.

Für die Verkehrs- und Wagen-Controle ist ein den Betrieb der Güstrow-Plauer, Gnoien-Teterower und Wismar-Rarower Bahn mit umfassendes Verkehrs-Bureau, für die Vereinnahmung der Einkünfte in gleichem Umfange eine Betriebskasse in Güstrow eingerichtet.

Der Sitz des Vorstandes und der Betriebs-Verwaltung ist Wismar, der Maschinenmeister und der Telegraphen-Verwalter haben ihren Wohnsitz in Güstrow, der Verkehrs-Controleur steht dem gemeinschaftlichen Verkehrsbureau in Güstrow vor.

Die Bureaugeschäfte beim Vorstande werden durch einen Secretair, welcher Beamter der Wismar-Rarower Eisenbahn ist, mit versehen.

Im Bureau der Betriebsverwaltung sind beschäftigt:

- 1 Betriebs-Secretair als Bureau-Vorsteher,
- 3 Bureau-Assistenten,
- 2 Bureau-Diätare,
- 1 Materialien-Verwalter,
- 1 Bureaubote.

Für den äußeren Dienst fungiren:

- 2 Stations-Vorsteher,
- 3 Stations-Auffseher,
- 9 Stationswärter,
- 3 Weichensteller,
- 2 Bahnmeister,
- 7 Bahnstreckenwärter,
- 2 Vorarbeiter,
- 2 Hülfswärter,
- 1 Wagenrevisor,
- 3 Locomotivführer,
- 3 geprüfte Heizer,
- 2 Zugführer,
- 1 Schaffner,
- 2 Bremser und Schmierer.

Der gesammte Stations- und Expeditionsdienst auf den Stationen Wismar und Rostock wird durch die Beamten der Mecklenburgischen Friedrich-Franz Eisenbahn vertragsmäßig mit wahrgenommen. Auf Station Hornstorf wird der Stationsdienst durch die Wismar-Rarower Bahn besorgt.

Als Bahnhofs- und Güterbodenarbeiter waren außerdem 12 beeidigte Stationsarbeiter, sowie in den Locomotivschuppen zu Wismar 2 und in Rostock 1 Maschinenputzer beschäftigt.

Zur Unterhaltung der Bahnanlagen sind 2 ständige Colonnen beschäftigt.

Für die vertragsmäßig angestellten Beamten ist vom 1. Januar 1885 ab eine Pensions- und Unterstützungskasse eingerichtet.

B. Betriebsdienst.

a) Betriebsstörungen und Unfälle.

Am 2. Januar wurde die Zugmaschine von Zug 3 defect, wodurch der Zug eine Verspätung von 98 Min. erlitt.

Am 20. März erfuhren die Züge Nr. 1 und 2 wegen Schneeverwehungen 41 bzw. 44 Min. Verspätung.

In der Nacht vom 25. zum 26. Mai ist auf dem Güterschuppenboden zu Dobcran durch nicht aufgeklärte Ursache Feuer ausgebrochen. Die entstandenen Schäden — Zerstörung einiger Inventariestücke, Beschädigung des Fußbodens und Schwärzung des Vorraums — sind mit dem von der Leipziger Feuer-Versicherungs-Anstalt vergüteten Betrage von 183,55 M. beseitigt bzw. die beschädigten Inventarien ergänzt.

Am 8. September wurde die vordere Achse eines mit Vieh beladenen bedeckten Güterwagens auf dem Bahnhofe Gr.-Schwaß beim Zurückdrücken des Zuges Nr. 3 aus dem Geleise gehoben. Der Wagen erlitt keinen Schaden.

b) Fahrdienst und Leistungen der Betriebsmittel.

Der Fahrdienst ist vom 1. Januar 1888 bis incl. 31. Mai nach dem Winterfahrplan, vom 1. Juni 1888 bis incl. 30. September desselben Jahres nach dem Sommerfahrplan und vom 1. October ab bis ultimo December 1888 wieder nach dem Winterfahrplan durchgeführt; außerdem wurden im Laufe des Jahres wiederholt Extrazüge von den Stationen Wismar, Rostock und Doberan, sowie verschiedene Vergnügungs-Extrazüge abgelassen.

Es wurden im Betriebsjahr 1888 im Ganzen 5406 Züge befördert, einschließlich der Züge der Wismar-Rarower Bahn, welche bis Wismar, von dem Kreuzungspunkt Hornstorf ab, durchgeführt sind. Diese Züge vertheilen sich nach der Art und den Monaten, in welchen dieselben befördert wurden, nach folgender Tabelle:

Art der Züge.	Januar	Februar	März	April	Mai	Juni	Juli	August	September	October	November	December	Im ganzen Jahre
	Anzahl der Züge												
Gemischte Züge	390	366	364	378	406	474	606	601	504	390	376	390	5245
Extrazüge	8	—	5	7	8	5	11	7	1	3	11	20	86
Arbeitszüge	—	—	—	2	20	—	—	32	21	—	—	—	75
Summa	398	366	369	387	434	479	617	640	526	393	387	410	5406

Eigene und fremde Locomotiven haben im Jahre 1888 im Ganzen 172442 Locomotivkilometer auf der Wismar-Rostocker Bahn zurückgelegt, welche sich nach folgender Tabelle vertheilen:

Art der Züge.	Januar	Februar	März	April	Mai	Juni	Juli	August	September	October	November	December	Im ganzen Jahre
	Zahl der Locomotivkilometer.												
In gemischten Zügen	12211	11460	12077	11726	12516	14340	18548	18343	15305	12228	11808	12228	162790
„ Extrazügen	184	—	200	282	177	109	305	38	59	15	425	568	2362
„ Arbeitszügen	60	—	40	185	1516	—	—	—	2146	—	—	—	3947
„ Leerfahrten	85	—	124	23	251	138	205	38	77	5	41	146	1351
Im Vorspanndienst	79	—	241	241	363	18	341	169	18	—	—	80	1332
Summa	12619	11460	12682	12457	14823	14605	19399	18588	17605	12248	12274	13022	171782
Dazu im Rangirdienst (1 Stunde = 10 Locomotivkilometer)													660
													Summa totalis 172442

Die eigenen Locomotiven haben zurückgelegt 177747 Locomotivkilometer,
davon auf fremder Bahn 19583 „
mithin auf der eigenen Bahn 158164 Locomotivkilometer.
Fremde Locomotiven legten auf der Wismar-Rostocker Bahn zurück 14278 „
Im Ganzen leisteten eigene und fremde Locomotiven auf der Wismar-Rostocker Bahn 172442 Locomotivkilometer.

Von diesen 172442 Locomotivkilometern sind 170431 Rußkilometer, während 2011 Locomotivkilometer auf Rangirdienst und Leerfahrten entfallen.

Die Personen-, Gepäck- und Güterwagen der Wismar-Rostocker Bahn haben im Jahre 1888 zurückgelegt	1960800 Achskilometer,
davon auf fremden Bahnen	521660 "
mithin auf der eigenen Bahn	1439140 Achskilometer,
Fremde Personen-, Gepäck- und Güterwagen legten auf der eigenen Betriebsstrecke zurück	528526 "
Im Ganzen leisteten eigene und fremde Personen-, Gepäck- und Güterwagen auf der Wismar-Rostocker Bahn	1967666 Achskilometer,
Die Wismar-Rostocker Personenwagen haben zurückgelegt	796612 Achskilometer,
davon auf fremden Bahnen	4198 "
mithin auf der eigenen Bahn	792414 Achskilometer,
Fremde Personenwagen legten auf der Wismar-Rostocker Bahn zurück	62687 "
Im Ganzen leisteten die Gepäckwagen auf der Wismar-Rostocker Bahn	855101 Achskilometer,
mit 18333156 Plazkilometern, wovon 5531060 auf die II. Classe und 12802096 " " III. "	
entfallen.	
Seder Personentwagen der Wismar-Rostocker Bahn hat im Durchschnitt zurückgelegt	44023 Achskilometer.
Die Wismar-Rostocker Gepäckwagen haben zurückgelegt	313916 Achskilometer,
davon auf fremden Bahnen	8502 "
mithin auf der eigenen Bahn	305414 Achskilometer,
Fremde Gepäckwagen legten auf der Wismar-Rostocker Bahn zurück	21289 "
Im Ganzen leisteten die Gepäckwagen auf der Wismar-Rostocker Bahn	326703 Achskilometer.
Die Wismar-Rostocker Güterwagen haben zurückgelegt	858774 Achskilometer,
davon auf fremden Bahnen	517462 "
mithin auf der eigenen Bahn	341312 Achskilometer,
Fremde Güterwagen legten auf der Wismar-Rostocker Bahn zurück	444541 "
Im Ganzen leisteten die Güterwagen auf der Wismar-Rostocker Bahn	785853 Achskilometer.

C. Verkehrs-Verhältnisse.

Auch im verflossenen Betriebsjahre waren die Verkehrs-Verhältnisse sehr günstig. Die Transport-Einnahmen haben trotz des verhältnißmäßig geringeren Getreide-Verlandes — zurückzuführen auf die vorigjährige unglückliche Ernte — diejenigen der Vorjahre erheblich überstiegen. Die Gesamt-Einnahme betrug rot. 300076 *ℳ*, wovon auf den Personen-Verkehr 188910 *ℳ*, auf den Güter-Verkehr 95729 *ℳ* und auf die sonstigen Einnahmen 15437 *ℳ* entfallen.

In Nachstehendem wird eine vergleichende Zusammenstellung über die Zunahme der Einnahmen vom Betriebs-Jahre 1884 bis ult. 1888 gegeben:

Die Gesamt-Einnahme pro 1884 betrug rot. 226410 <i>ℳ</i> , mithin pro 1888 mehr 73666 <i>ℳ</i> ,
" " " 1885 " " " " " " 68808 "
" " " 1886 " " " " " " 44923 "
" " " 1887 " " " " " " 21655 "

Am Schlusse des verflossenen Geschäftsjahres bestanden folgende Tarife:

1. Localtarif für die Beförderung von Personen, Reisegepäck und Hunden.
2. " " " " " Leichen, Fahrzeugen und lebenden Thieren.
3. " " " " " Gütern.
4. Directer Personentarif mit der Meckl. Friedr.-Franz Eisenbahn.
5. " " " dem Deutsch-Nord. Lloyd.
6. " " " der Lübeck-Büchener Eisenbahn.
7. " " " der Königl. Eisenbahn-Direction Berlin.
8. " " " der Wismar-Rarower Eisenbahn.
9. " " " der Güstrow-Plauer Eisenbahn.
10. Verbands-Gütertarif, betr. den Mecklenburgischen Eisenbahn-Verband.
11. " " " Hamburg-Mecklenburgischen Eisenbahn-Verband.
12. " " " Nord-Ostsee-Eisenbahn-Verband.
13. " " " Hanseatisch-Ostdeutschen Eisenbahn-Verband.
14. " " " Niederdeutschen Eisenbahn-Verband.
15. " " " Norddeutsch-Sächsischen Eisenbahn-Verband.
16. Güter-Tarif mit der Wismar-Rarower und Güstrow-Plauer Eisenbahn.
17. Directer Tarif für Beförderung von Leichen, Fahrzeugen und lebenden Thieren im Nord-Ostsee-Eisenbahn-Verband.
18. Tarif für Beförderung von Vieh — excl. Pferden — nach Neustrelitz via Rarow, Station der Neustrelitz-Warnemünder Eisenbahn.

Genauere, nach Stationen und Monaten geordnete Uebersichten über den gesammten Personen-, Gepäck-, Güter- und Vieh-Verkehr sind in den Anlagen 8, 9, 10, 11, 12 und 13 enthalten.

IV. Betriebs-Ergebnisse.

Die speciellen Angaben über die gesammten Betriebs-Einnahmen und Ausgaben des Jahres 1888 sind aus der als Anlage 1 beigefügten Betriebs-Rechnung ersichtlich.

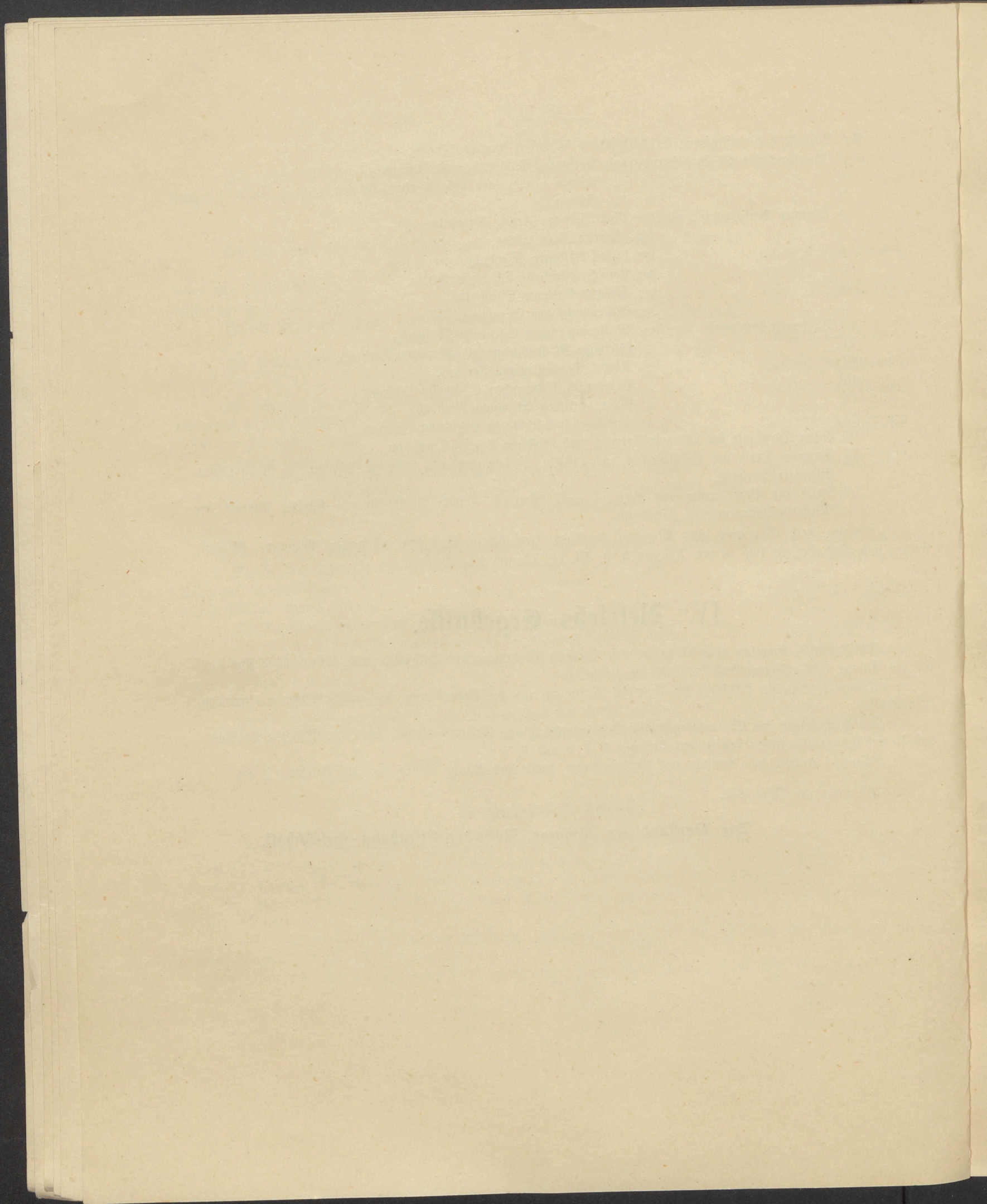
Anlage 2 zeigt den Abschluß der Betriebs-Rechnung und die Verwendung des aus derselben resultirenden Ueberschusses.

Die Rechnungen des Erneuerungsfonds, Reservefonds I und Reservebaufonds, sowie der Beamten-Pensions- und Unterstützungskasse finden sich in den Anlagen 3, 4, 5 und 6.

Anlage 7 enthält das Gewinn- und Verlust-Conto, sowie das Bilanz-Conto pro 31. December 1888.

Wismar, im Mai 1889.

Der Vorstand der Wismar-Rostocker Eisenbahn-Gesellschaft.



Betriebs-Rechnung

der

Wismar-Rostocker Eisenbahn

pro 1888.



Titel	Position	Unter-Pos.	Betriebs - Einnahme		Betrag		
					M	3	
I.			Titel I.				
			<i>Aus dem Personen- und Gepäck-Verkehr.</i>				
	1		Für Beförderung von Personen (auch zu ermäßigten Preisen: auf Retour- und Abonnements- billets, Regie-Extrazüge etc.) ausschließlich Militär auf Requisitionsschein und Militärbillets	182088	35		
	2		" " " Militär auf Requisitionsschein und Militärbillets	2280	33		
	3		" " " Gepäck, einschließlich des ohne Lösung von Fahrbillets aufgegebenen, sowie von Traglasten	4261	02		
	4		" " " Hundebillets und Gepäckschein	280	15		
	5		" bestellte Extrazüge nach besonderem Tarif	—	—		
	6		Sonstige Einnahmen, als Lagergelder, Strafgebühren etc., soweit sie aus dem Personen- und Gepäck-Verkehr herrühren	—	—		
			Summa Titel I	188909	85		
II.			Titel II.				
			<i>Aus dem Güter-Verkehr.</i>				
	1		Für Beförderung von Eilgut und Expressgut { einschließlich Equipagen und anderer Fahrzeuge aller Art	4564	18		
	2		" " " Frachtgut	79880	65		
	3		" " " Postgut	1385	25		
	4		" " " Militärgut auf Requisitionsschein, einschließlich Pferde u. Fahrzeuge	202	39		
	5		" " " Vieh, einschließlich Pferde, auch Luxuspferde, ausgenommen Hunde auf Hundebillets und Gepäckschein (I. 4)	7017	91		
	6		" " " Leichen	117	—		
	7		" " " frachtpflichtigem Dienstgut, einschließlich Baumaterialien und zwar: 1 ohne Frachtermäßigung	—	—		
	2		2 mit " "	—	—		
	8		Nebenerträge, als: a) Frachtzuschläge für Werth- und Lieferfrist-Versicherung	145	27		
			b) Provisionen, Lager-, Lade-, Stand- und Wiegegelder, Conventionalstrafen, Erstattung von An- und Abfuhrkosten, Zechenfrachten, Ueberschiebe- u. Rangir- gebühren, Zolldeclarationsgebühren, Krahnmiethe, Desinfectionsgebühren, etwaige von Arbeitern abzuliefernde Gebühren etc.	2416	84		
			Summa Titel II	95729	49		
III.			Titel III.				
			<i>Vergütung für Ueberlassung von Bahnanlagen und für Leistungen zu Gunsten Dritter.</i>				
	1		Vergütung für verpachtete Bahnstrecken	—	—		
	2		Vergütung für Mitbenutzung von Bahnhöfen, Bahnstrecken und sonstigen Anlagen, sowie von Bediensteten durch andere Bahnverwaltungen oder Besitzer von Anschlußgeleisen	7877	71		
			Zusatz	7877	71		

Titel	Pos.	Unter-Pos.	Betriebs-Einnahme		Betrag	
					M	S
IV.	3		Vergütung für Wahrnehmung des Betriebsdienstes für andere Verwaltungen beziehungsweise in gemeinschaftlichen Verkehren	Transport	7877	71
	4		Vergütung für Verwaltungskosten von Eisenbahn-Verbänden und Abrechnungs-Bureaus		—	—
			Summa Titel III		7877	71
			Titel IV. Vergütung für Ueberlassung von Betriebsmitteln.			
V.	1		Miethe (einschließlich Conventionalstrafe) für			
		1	Locomotiven		—	—
		2	Wagen		4906	95
	2		Leihgeld für ausgeliehene Betriebsmittel		27	—
			Summa Titel IV		4933	95
VI.			Titel V. Erträge aus Veräußerungen.			
	1		Aus dem Verkaufe der Materialien, welche bei der Erneuerung gewonnen werden, als:			
		1	Schienen, Schwellen, Kleineisenzeug		—	—
		2	Oberbaumaterial der Brücken		—	—
		3	Weichen, Kreuzungen, Drehscheiben zc.		—	—
		4	Locomotiven und Tender oder deren Haupttheile		—	—
		5	Personenwagen oder deren Haupttheile		—	—
	6	Gepäck-, Güter- oder sonstige Transportwagen oder deren Haupttheile		—	—	
	2		Aus dem Verkauf anderweiter Betriebsmaterialien		—	—
	3		Aus dem Verkauf sonstiger Gegenstände, soweit der Erlös nach den Rechnungs-Einrichtungen der einzelnen Verwaltungen der Betriebs-Rechnung zufließt		158	56
			Summa Titel V		158	56
VI.			Titel VI. Verschiedene sonstige Einnahmen.			
	1		Telegraphen-Gebühren		—	—
	2		Pächte und Miethen, sowie ökonomische Nutzungen aus Gebäuden und Grundstücken, als:			
		1	Restaurationen		—	—
		2	Dienst- und Miethwohnungen		958	33
	3	Dienstlocale für Post, Telegraphie, Zoll und Steuer, Polizei zc., Lagerplätze, Grasplätze, Pflanzungen, Latrinen, Bergwerke, Steinbrüche, Trajecte zc.		667	91	
			Summa Titel VI		1626	24

Titel	Position	Unter-Pos.	Betriebs - Einnahme		Betrag			
					M	S		
				Transport	1626	24		
3			Vergütung der Post:					
	1		für Benutzung der Coupees zum Postdienst, Beförderung von Postwagen und Gestellung von Beiwagen				840	60
	2		für das Unterstellen, Reinigen, Beleuchten, Schmieren, Rangiren zc. der Eisen- bahn-Postwagen				—	—
4			Entschädigung von der Reichs- oder Staats-Telegraphen-Verwaltung für Benutzung und Begleitung von Bahnmeisterwagen zc.				—	—
5			Einnahme an Brücken- und Fährgeld, sowie Werft- und Hafengebühren				—	—
6			Pensionsbeiträge, sofern nicht besondere Berechnungen bezw. Kassen bestehen				—	—
7			Zinsen und Coursegewinne aus Geldbeständen des Betriebes				—	—
8			Insgemein, wie					
			Conventionalstrafen für verspätete Lieferungen, sonstige Strafgeelder, Gebühren für Aushang von Annoncen, Vergütung für Druck von Billets auf fremde Rechnung, rückersetzte Projektkosten zc.				—	—
			Summa Titel VI		2466	84		
Uebersicht der Betriebs-Einnahmen.								
			Uebertrag aus dem Vorjahre				—	—
			Titel I aus dem Personen- und Gepäck-Verkehr				188909	85
			Titel II aus dem Güter-Verkehr				95729	49
			Titel III Vergütung für Ueberlassung von Bahnanlagen zc.				7877	71
			Titel IV Vergütung für Ueberlassung von Betriebsmitteln				4933	95
			Titel V Erträge aus Veräußerungen				158	56
			Titel VI Verschiedene sonstige Einnahmen				2466	84
			Summa der Betriebs-Einnahmen		300076	40		

Titel	Position	Unter-Position	Betrag in Mark										Gesamt- Betrag				
			A.		B.		C.										
			Allgemeine Ver- waltung		Bahn- Ver- waltung		Transport-Verwaltung										
			M	⊄	M	⊄	a.	b.	c.	d.							
				äußerer Bahnhof- dienst	Ex- peditions- dienst	Zugbe- gleitungs- dienst	Zugförde- rungs- dienst	M	⊄	M	⊄						
Abtheilung I.																	
Persönliche Ausgaben.																	
Titel I.																	
Befordnungen und Gehalte der etat- mäßigen Beamten (Bediensteten).																	
	1		Directoren	—	—	—	—	—	—	—	—	—	—	—	—		
	2		Betriebs-Inspector	—	—	—	—	—	—	—	—	—	—	—	—		
	3		Betriebs-Ingenieur und Maschinen- meister	1486	26	1080	92	—	—	—	—	469	91	3037	09		
	4		Betriebs-Kassen-Rendant	313	28	—	—	—	—	—	—	—	—	313	28		
	5		Buchhalter, Eisenbahn-Secretaire	—	—	—	—	—	—	—	—	—	—	—	—		
	6		Betriebs-Secretaire, Controle- und Bureau-Assistenten	3157	46	—	—	—	—	—	—	—	—	3157	46		
	7		Betriebs- und Verkehrs-Contro- leur	469	91	—	—	—	—	—	—	—	—	469	91		
	8		Kanzlisten	329	68	—	—	—	—	—	—	—	—	329	68		
	9		Zeichner	—	—	—	—	—	—	—	—	—	—	—	—		
	10		Billetdrucker	—	—	—	—	—	—	—	—	—	—	—	—		
	11		Bureaudiener	360	10	—	—	—	—	—	—	—	—	360	10		
	12		Stations-Vorsteher	—	—	—	—	1500	—	1500	—	—	—	3000	—		
	13		Stations-Aufseher, Stations-Assi- stenten resp. Wärter	—	—	—	—	4447	92	4447	92	—	—	8895	84		
	14		Weichensteller	—	—	—	—	—	—	—	—	—	—	—	—		
	15		Bahnmeister	—	—	2400	—	—	—	—	—	—	—	2400	—		
	16		Bahn- resp. Streckenwärter	—	—	3350	—	—	—	—	—	—	—	3350	—		
	17		Telegraphen-Verwalter	—	—	467	84	—	—	—	—	—	—	467	84		
	18		Telegraphisten	—	—	—	—	—	—	—	—	—	—	—	—		
	19		Wagenrevisor	—	—	—	—	486	41	—	—	—	—	486	41		
	20		Lokomotivführer	—	—	—	—	—	—	—	—	3537	47	3537	47		
	21		Heizer und Maschinenwärter	—	—	—	—	—	—	—	—	2492	—	2492	—		
	22		Zugführer	—	—	—	—	—	—	2000	—	—	—	2000	—		
	23		Packmeister	—	—	—	—	—	—	—	—	—	—	—	—		
	24		Schaffner	—	—	—	—	—	—	750	—	—	—	750	—		
	25		Bremser und Schmierer	—	—	—	—	—	—	1300	—	—	—	1300	—		
	27		Materialien-Verwalter	494	52	—	—	—	—	—	—	—	—	494	52		
	29		Vorarbeiter und Hülfswärter	—	—	3000	—	—	—	—	—	—	—	3000	—		
			Summa Titel I	6611	21	10298	76	6434	33	5947	92	4050	—	6499	38	39841	60

Titel	Position	Unter-Position	Betrag in Mark															
			A.		B.		C.								Gesamt- Betrag			
			Allgemeine Ver- waltung		Bahn- Ver- waltung		Transport-Verwaltung											
			M	℄	M	℄	a.	b.	c.	d.	M	℄	M	℄				
				äußerer Bahnhofs- dienst	Ex- peditions- dienst	Zugbe- gleitungs- dienst	Zugförde- rungs- dienst											
II.			Titel II.															
			Andere persönliche Ausgaben.															
	1		Diätarische Besoldungen, Functions- gehälter und zeitweise Arbeits- hülfe															
			5896	46	—	—	694	50	344	50	—	—	200	—	7135	46		
	2		Stellvertretungskosten, Commando- gelder zc.															
			49	84	1016	59	146	25	144	75	28	—	25	25	1410	68		
	3		Wohnungsgeldzuschüsse, Local- und Theuerungszulagen, Mieths- entschädigungen															
	4		Reise- und Umzugskosten															
			796	38	422	53	10	20	—	—	45	85	362	06	1637	02		
	5		Fahr- und Nachtgelder, Kilometer- gelder, Stundengelder, Regel- mäßigkeits-Prämien															
			—	—	—	—	—	—	—	2880	95	3071	65	—	5952	60		
	6		Prämien für Material-Ersparnisse, für Entdeckung von Rad- und Achsenbrüchen zc.															
			—	—	6	—	—	—	—	—	—	—	1364	38	1370	38		
	7		Tag- und Accordlöhne einschließlich der Löhne für die Arbeiter der Betriebs- Materialien- Verwal- tung und ausschließlich derjenigen der Bahnunterhaltungs- und der Werkstätten-Arbeiter und zwar:															
	a.		Für Güterbodenarbeiter															
			—	—	—	—	—	—	2482	15	—	—	—	—	2482	15		
	b.		" Maschinenputzer															
			—	—	—	—	—	—	—	—	—	—	2231	34	2231	34		
	c.		" Wagenputzer															
			—	—	—	—	—	—	—	—	—	—	315	40	315	40		
	d.		" Gepäckträger															
			—	—	—	—	—	—	300	—	—	—	—	—	300	—		
	e.		" Wagenschieber															
			—	—	—	—	—	—	—	—	—	—	300	—	300	—		
	f.		" Wasserpumper															
			—	—	—	—	—	—	—	—	—	—	—	—	—	—		
	g.		" Bahnhofs-Arbeiter (incl. Bahn- hofs-Nachtwächter)															
			—	—	—	—	4512	26	—	—	—	—	—	—	4512	26		
	h.		" Arbeiter der Betriebs-Mate- rialien-Verwaltung															
			—	—	—	—	5	40	—	—	—	—	—	—	5	40		
	i.		" Hilfsbahnwärter und amb. Wärter															
			—	—	838	75	—	—	—	—	—	—	—	—	838	75		
	k.		" Hilfsweichensteller															
			—	—	—	—	492	10	—	—	—	—	—	—	492	10		
	l.		" Hilfsbremser															
			—	—	—	—	—	—	—	380	61	—	—	—	380	61		
	m.		" Hilfsheizer															
			—	—	—	—	—	—	—	—	—	550	74	—	550	74		
	n.		" Wagenwärter (Wagenrevisoren)															
			—	—	—	—	—	—	—	—	—	—	—	—	—	—		
			Zus		6742	68	2283	87	6235	71	3271	40	3335	41	8420	82	30289	89

Titel	Position	Unter-Position	Betrag in Mark											Gesamt- Betrag				
			A.		B.		C.											
			Allgemeine Ver- waltung		Bahn- Ver- waltung		Transport-Verwaltung											
			M	S	M	S	a. äußerer Bahnhofs- dienst		b. Ex- peditions- dienst		c. Zugbe- gleitungs- dienst		d. Zuförde- rungs- dienst		M	S		
			Transport		6742	68	2283	87	6235	71	3271	40	3335	41	8420	82	30289	89
	8		Für Dienstbekleidung und Dienst- kleider-Entschädigung (einschließ- lich Pelze und Filzstiefel sowie Reparaturgelder)		—	—	—	—	—	—	—	—	256	50	302	60	559	10
	9		Manco-Gelder für Kassenführer . . .		—	—	—	—	—	—	—	—	—	—	—	—	—	—
	10		Außerordentliche Remunerationen und Unterstützungen an Beamte und Arbeiter bezw. deren Hinter- bliebene		—	—	50	—	—	—	—	—	—	—	—	—	50	—
	11	1	Kosten für ärztliche Untersuchung und Behandlung von Beamten und Arbeitern einschließlich der Medicamente, Honorar für Bahnärzte		15	—	—	—	—	—	—	—	—	—	—	—	15	—
	12	2	Zuschüsse zu Krankenkassen		—	—	—	—	—	—	—	—	—	—	—	—	—	—
	12	1	Pensionen		—	—	—	—	—	—	—	—	—	—	—	—	—	—
	12	2	Zuschüsse zu Pensions- und Unter- stützungs-Kassen		640	29	—	—	—	—	—	—	—	—	—	—	640	29
	13		Insgemein		1	37	—	—	—	—	—	—	—	—	—	—	1	37
			Summa Titel II		7399	34	2333	87	6235	71	3271	40	3591	91	8723	42	31555	65
			<p style="text-align: center;">Abtheilung II.</p> <p style="text-align: center;">Sachliche Ausgaben.</p> <p style="text-align: center;">Titel III.</p> <p style="text-align: center;">Allgemeine Kosten.</p>															
			Bureaubedürfnisse (als Schreib-, Zeichen- und Packmaterialien, Bücher und andere Drucksachen, Karten, Pläne, Herstellungskosten für Billets, Fahrpläne etc.) . . .		1031	11	55	04	288	06	2156	05	76	10	15	95	3622	31
			Latus		1031	11	55	04	288	06	2156	05	76	10	15	95	3622	31

Titel	Position	Unter-Position	Betriebs-Ausgabe	Betrag in Mark												Gesamt-Betrag	
				A.		B.		C.									
				Allgemeine Ver-waltung		Bahn-Ver-waltung		Transport-Verwaltung									
				M	℄	M	℄	a.		b.		c.		d.			
				äußerer	Bahnhofts-	Ex-	Zugbe-	Zugförde-									
				dienst	dienst	dienst	dienst										
				M	℄	M	℄	M	℄	M	℄	M	℄	M	℄		
			Transport	1031	11	55	04	288	06	2156	05	76	10	15	95	3622	31
	2		Heizung, Erleuchtung und Reinigung der Dienstlocale (einschließlich der Wartezimmer, Bahnwärter- u. Buden, sowie der Beleuchtung der Bahn und der Bahnhöfe, der optischen Telegraphen, Locomotivschuppen, Wasser-Stationen u.), sowie Haltung von Wächterhunden und Beseitigung des Ungeziefers auf den Güterböden	345	75	8	02	1981	17	—	—	—	—	56	75	2391	69
	3		Instandhaltung und Ergänzung der Inventarien (mit Ausschluß der unter Titel IVa Pos. 7 und 8 und Titel Vb aufgeführten)	114	46	5	58	114	25	25	50	5	—	110	25	375	04
	4		Miethe für Dienstgebäude und Dienstwohnungen, Entschädigung für Benutzung fremder Grundstücke	823	34	—	—	—	—	—	—	—	—	—	—	823	34
	5		Steuern (mit Ausnahme der Eisenbahnsteuer), Communalabgaben und öffentliche Lasten	981	91	—	—	—	—	—	—	—	—	—	—	981	91
	6		Feuer- und andere Versicherungsbeiträge	597	75	—	—	—	—	—	—	—	—	—	—	597	75
	7		Gerichtskosten, Stempel u.	59	91	—	—	—	—	—	—	—	—	—	—	59	91
	8		Kosten des Geldverkehrs mit Banken	—	—	—	—	—	—	—	—	—	—	—	—	—	—
	9		Porto und Insertionskosten	379	64	—	—	—	—	—	—	—	—	—	—	379	64
	10		Erfolgeleistungen, insbesondere für verlorene, verdorbene und beschädigte Transportgegenstände, Ergänzung beschädigter Emballagen, sowie für Lieferfristüberschreitungen	36	50	—	—	—	—	—	—	—	—	—	—	36	50
		1	Entschädigungen auf Grund der Haftpflichtgesetze	—	—	—	—	—	—	—	—	—	—	—	—	—	—
		2	a. in Folge directer Verpflichtung der Bahn	—	—	—	—	—	—	—	—	—	—	—	—	—	—
			α. einmalige Abfindungen einschließlich der Kosten des Heilverfahrens und der Beerdigung	—	—	—	—	—	—	—	—	—	—	—	—	—	—
			β. Fortlaufende Zahlungen	—	—	—	—	—	—	—	—	—	—	—	—	—	—
			Zusatz	4370	37	68	64	2383	48	2181	55	81	10	182	95	9268	09

Titel	Position	Unter-Position	Betriebs-Ausgabe	Betrag in Mark										Gesamt-Betrag			
				A.		B.		C.									
				Allgemeine Ver-waltung		Bahn-Ver-waltung		Transport-Verwaltung									
				M	℄	M	℄	a.		b.		c.		d.			
				äußerer Bahnhofs-dienst	Ex-peditions-dienst	Zugbe-gleitungs-dienst	Zugförde-rungs-dienst					M	℄				
			Transport	4370	37	68	64	2383	48	2181	55	81	10	182	95	9268	09
			b. in Folge der vertragsmäßigen Uebernahme fremder Ver-pflichtungen	39	06	—	—	—	—	—	—	—	—	—	—	39	06
	3		Zahlungen auf Grund der Un-fallversicherungsgesetze	1224	17	—	—	—	—	—	—	—	—	—	—	1224	17
	4		Sonstige Entschädigungen, ins-beondere Rückzahlung von Fahr- und Frachtgeldern, Un- und Abfuhrkosten, sowie an Lager-, Stand- und Waage-geld — insofern die zuviel erhobene Einnahme nicht mehr abgesetzt werden kann	—	—	—	—	—	—	—	—	—	—	—	—	—	—
	11		Erhebliche Reparaturen und Er-neuerungen von Bahnanlagen und Bauwerken sowie Betriebs-mitteln in Folge von außer-gewöhnlichen Naturereignissen	—	—	2294	20	—	—	—	—	—	—	—	—	2294	20
	12		Insgemein:														
	1		Kosten der Staatsaufsicht	900	—	—	—	—	—	—	—	—	—	—	—	900	—
	2		Kosten von Konferenzen, General-Versammlungen zc.	11	26	—	—	—	—	—	—	—	—	—	—	11	26
	3		Aus schmückung der Bahnhöfe bei festlichen Gelegenheiten	—	—	—	—	—	—	—	—	—	—	—	—	—	—
	4		Etwaige nicht ersetzte Kosten der zollamtlichen Abfertigung zc.	—	—	—	—	—	—	—	—	—	—	—	—	—	—
	5		Rollgelder	—	—	—	—	—	56	56	—	—	—	—	—	56	56
	6		Beiträge zu den Kosten des Vereins deutscher Eisenbahn-Verwaltungen und des Vereins der Privatbahnen im deutschen Reiche	418	08	—	—	—	—	—	—	—	—	—	—	418	08
	7		Kosten für Leistungen im Interesse der Schifffahrt aus Anlaß von Stromüberbrückungen	—	—	—	—	—	—	—	—	—	—	—	—	—	—
	8		Kosten für Umladen launfähiger Wagen	—	—	—	—	—	—	—	—	—	—	—	—	—	—
	9		Sonstige unvorhergesehene Aus-gaben	67	29	—	—	—	1	92	—	—	19	96	89	17	
			Summa Titel III	7030	23	2362	84	2383	48	2240	03	81	10	202	91	14300	59

Titel	Position	Unter-Position	Betriebs-Ausgabe	Betrag in Mark								Gesamt-Betrag			
				A.		B.		C.							
				Allgemeine Ver-waltung		Bahn-Ver-waltung		Transport-Verwaltung							
				M	℄	M	℄	a.	b.	c.	d.	M	℄		
				äußerer Bahnhofs- dienst	Ex- peditions- dienst	Zugbe- gleitungs- dienst	Zugförde- rungs- dienst								
			Titel IV.												
			Kosten der Unterhaltung der Bahnanlagen.												
IVa.			a. Anlagen auf freier Strecke, einschließlich der durchgehenden Hauptgleise in den Bahnhöfen.												
	1		Unterhaltung des Bahnkörpers, der Böschungen, Banketts und aller Nebenanlagen, als: Parallelwege, Rampen, Gräben, Abpflasterungen, Futtermauern, Uferdeckungen, sowie der Wege-Übergänge im Bahn-Niveau nebst Zubehör			3798	54							3798	54
	2		Unterhaltung des Oberbaues (mit Ausschluß der Beschaffungskosten für Schienen, Schwellen, Klein-eisenzeug)												
	1		Unterhaltung des Geleises (durchlaufend)			7823	58							7823	58
	2		Beschaffung des Kieles und sonstigen Bettungsmaterials loco Verwendungsstelle			898	30							898	30
	3		Unterhaltung der Unter- und Ueberführungen von Wegen und Eisenbahnen, Durchlässen, Brücken, Tunnels												
	1		Unterhaltung der Wege-Unterführungen												
	2		Unterhaltung der Bahn-Überbrückungen			5	53							5	53
	3		Unterhaltung der Durchlässe und Brücken			145	74							145	74
	4		Unterhaltung der Tunnels												
			Unterhaltung der Hecken (Einfriedigungen) auf freier Strecke, Baumpflanzungen, Barrieren, Warnungstafeln, Neigungs- und Krümmungszeiger, Bahn-Revisionskreuze, Nummer- und Grenzsteine etc.			395	91							395	91
			Zus			13067	60							13067	60

Titel	Position	Unter-Position	Betrag in Mark										Gesamt- Betrag			
			A.		B.		C.									
			Allgemeine Ver- waltung		Bahn- Ver- waltung		Transport-Verwaltung									
			M	S	M	S	a. äußerer Bahnhofs- dienst		b. Ex- peditions- dienst		c. Zugbe- gleitungs- dienst		d. Zugförde- rungs- dienst			
				M	S	M	S	M	S	M	S	M	S			
		Transport	—	—	13067	60	—	—	—	—	—	—	—	—	13067	60
	5	Kosten für Begräumen des Schnees, sowie Instandhaltung und Ergänzung der Schneeschutzanlagen, für das Bestreuen der Schienen bei Glätteis	—	—	1257	16	—	—	—	—	—	—	—	—	1257	16
	6	Kosten für das Wundhalten der Schutzstreifen in den angrenzenden Forsten und für Feuerwache behufs Verhütung von Waldbränden	—	—	—	—	—	—	—	—	—	—	—	—	—	—
	7	Zur Anschaffung und Unterhaltung der zur Instandhaltung der Bahn erforderlichen Gerätschaften, desgl. der Bahnmeisterwagen und Draisinen	—	—	97	07	—	—	—	—	—	—	—	—	97	07
	8	Unterhaltung der Bahnmeister- und Bahnwärter-Wohnhäuser, sowie der Blockstationen und der Wärterbuden nebst den Utensilien und Mobilien einschließlich der Signalbuden	—	—	7	90	—	—	—	—	—	—	—	—	7	90
	9	Unterhaltung außergewöhnlicher Anlagen (geneigte Ebenen, Trajekte, Militäranlagen zc.)	—	—	—	—	—	—	—	—	—	—	—	—	—	—
	10	Insgemein, Ausgaben für Untersuchung von Baumaterialien, Versuche zc.	—	—	12	50	—	—	—	—	—	—	—	—	12	50
		Summa Titel IVa	—	—	14442	23	—	—	—	—	—	—	—	—	14442	23
IV.		b. Bahnhofs-Anlagen.														
	1	Unterhaltung der Einfriedigungen, Pflanzen, Gärten, Anfahrten und Verbindungs-Straßen zc.	—	—	402	26	—	—	—	—	—	—	—	—	402	26
	2	Unterhaltung der Gebäude, mit Ausschluß der zu Titel IVa Pos. 8 und Titel IVb Pos. 3 und 5 aufgeführten (excl. Werkstättengebäude)	—	—	1610	21	—	—	—	—	—	—	—	—	1610	21
		Zusatz	—	—	2012	47	—	—	—	—	—	—	—	—	2012	47

Titel	Position	Unter-Position	Betriebs-Ausgabe	Betrag in Mark										Gesamt-Betrag			
				A.		B.		C.									
				Allgemeine Ver-waltung		Bahn-Ver-waltung		Transport-Verwaltung									
				M	℔	M	℔	a.	b.	c.	d.	M	℔	M	℔	M	℔
			Transport	—	—	2012	47	—	—	—	—	—	—	—	—	2012	47
	3		Unterhaltung der Nebengebäude, wie Weichensteller- und Portierbuden, Materialien-Depots, Aborte, Eiskeller zc., sowie die Entwässerungs-Anlagen, Gasleitungen, des Pflasters der Vieh- und Wagenrampen, Ladefrähne, Brücken = Waagen, Stationsbrunnen, Perrons, Laternen, Kandelaber, Uhren, Glocken zc., ferner Signalbuden, Wirthschafts-, Neben-, Stall-, Spritzen-, Magazingebäude und Wirthschaftsbrunnen	—	—	—	—	—	—	—	—	—	—	—	—	—	—
	4		Unterhaltung des Oberbaues (mit Ausschluß der Beschaffungskosten für Schienen, Schwellen, Klein-eisenzeug und Weichen)	—	—	933	38	—	—	—	—	—	—	—	—	933	38
	1		Unterhaltung der Nebengeleise	—	—	—	—	—	—	—	—	—	—	—	—	—	—
	2		Beschaffung des Kieles und sonstigen Bettungsmaterials, auch für die Weichen loco Verwendungsstelle	—	—	15	75	—	—	—	—	—	—	—	—	15	75
	3		Unterhaltung der Drehscheiben, Schiebebühnen, Weichen (incl. Laternen) und sonstiger mechanischer Vorrichtungen, namentlich auch Central-Apparate zur Stellung von Weichen und Signalen	—	—	140	87	—	—	—	—	—	—	—	—	140	87
	5		Unterhaltung und Reinigung der Locomotiv- und Wagenchuppen, Feuergruben, Wasserstationen, Wasserkrähne, Pumpen, Brunnen, (excl. Wirthschaftsbrunnen), Röhren = Leitungen, Wasserhebungs-Maschinen, sowie Unterhaltung der Hebe-Krähne zc., Lösch- und Reinigungsgruben außerhalb der Schuppen, Koaks-, Kohlen-, Torfschuppen, Kohlenbühnen	—	—	177	32	—	—	—	—	—	—	—	—	177	32
			Tatus	—	—	3279	79	—	—	—	—	—	—	—	—	3279	79

Titel	Position	Unter-Position	Betriebs-Ausgabe	Betrag in Mark										Gesamt-Betrag			
				A.		B.		C.									
				Allgemeine Ver-waltung		Bahn-Ver-waltung		Transport-Verwaltung									
				M	℄	M	℄	a.	b.	c.	d.	M	℄	M	℄		
			Transport	—	—	3279	79	—	—	—	—	—	—	—	—	3279	79
	6		Unterhaltung außerordentlicher Bahnhofs-Anlagen (Hebe-Anstalten, Gas-Anstalten, Imprägnir- und Schwellen-Tränkungs-Anstalten)	—	—	—	—	—	—	—	—	—	—	—	—	—	—
	7		Insgemein, einschließlich Schneeräumen auf den Bahnhöfen — mit Ausnahme der durchlaufenden Hauptgeleise — und auf Nebengeleisen	—	—	1	04	—	—	—	—	—	—	—	—	1	04
			Summa Titel IV b	—	—	3280	83	—	—	—	—	—	—	—	—	3280	83
IVc.			c. Telegraphen, Signalvorrichtungen und Zubehör.														
	1		Unterhaltung der optischen Telegraphen, einschließlich der beweglichen und Reservetheile, sowie der Bahnhofs-signale (Halte-signale, Korbscheiben, Laternen zc.)	—	—	33	15	—	—	—	—	—	—	—	—	33	15
	2		Unterhaltung der elektromagnetischen Telegraphen, der Leitungen, Sprechapparate, Läutewerke, Batterien und tragbaren Apparate zc., sowie für Unterhaltung der zur Reparatur der Apparate und Leitungen erforderlichen Utensilien und Werkzeuge einschließlich Telephone	—	—	783	52	—	—	—	—	—	—	—	—	783	52
	3		Insgemein	—	—	—	—	—	—	—	—	—	—	—	—	—	—
			Summa Titel IV c	—	—	816	67	—	—	—	—	—	—	—	—	816	67
			hierzu " " IV b	—	—	3280	83	—	—	—	—	—	—	—	—	3280	83
			" " " IV a	—	—	14442	23	—	—	—	—	—	—	—	—	14442	23
			Status	—	—	18539	73	—	—	—	—	—	—	—	—	18539	73

Titel	Position	Unter-Position	Betrag in Mark										Gesamt- Betrag					
			A. Allgemeine Ver- waltung		B. Bahn- Ver- waltung		C. Transport-Verwaltung											
							a. äußerer Bahnhofs- dienst		b. Ex- peditions- dienst		c. Zugbe- gleitungs- dienst			d. Zugförde- rungs- dienst				
			M	Ⓢ	M	Ⓢ	M	Ⓢ	M	Ⓢ	M	Ⓢ		M	Ⓢ	M	Ⓢ	
Titel V.																		
Kosten des Bahnverkehrs																		
(ausschließlich der in Titel VI ver- wiesenen Erneuerungen).																		
a. Kosten der Züge.																		
Va.	1		Brennmaterial zur Locomotiv- Feuerung, einschließlich der Transport- und Lade-Kosten	—	—	—	—	—	—	—	—	—	—	17808	59	17808	59	
	2		Heizung der Wasser-Stationen und Feuerung der stehenden Dampf- maschinen zum Wasserpumpen, sowie sonstige Kosten der Be- schaffung des Wassers der Locomotive	—	—	—	—	—	—	—	—	—	—	354	86	354	86	
	3		Schmiermaterial für Locomotiven und Tender	—	—	—	—	—	—	—	—	—	—	504	97	504	97	
	4		Putz- und Verpackungsmaterial für dieselben	—	—	—	—	—	—	—	—	—	—	354	83	354	83	
	5	1	Schmiermaterial für die Wagen	—	—	—	—	—	—	—	—	—	—	295	35	295	35	
	2		Putzmaterial	—	—	—	—	—	—	—	—	—	—	55	96	55	96	
	3		Desinfektionsmaterial " für " die Wagen	—	—	—	—	—	—	—	—	—	—	24	32	24	32	
	6		Material zur Beleuchtung der Züge (Innen und Außen)	—	—	—	—	—	—	—	—	—	—	—	567	—	567	—
	7		Material zur Erwärmung der Züge	—	—	—	—	—	—	—	—	—	—	—	991	99	991	99
	8		Für Hebehürme, Trajecte, Dampf- boote, Fähren u. (Heizungs-, Beleuchtungs-, Schmier- und Putzmaterial)	—	—	—	—	—	—	—	—	—	—	—	—	—	—	
9		Insgemein, z. B. Kosten des Kangirens mit Pferden	—	—	—	—	—	—	—	—	—	—	—	—	—	—		
Summa Titel Va			—	—	—	—	—	—	—	—	—	—	—	20957	87	20957	87	

Titel	Position	Unter-Position	Betrag in Mark										Gesamt- Betrag			
			A.		B.		C.									
			Allgemeine Ver- waltung		Bahn- Ver- waltung		Transport-Verwaltung									
			M	S	M	S	a.	b.	c.	d.						
				äußerer Bahnhofs- dienst	Ex- peditions- dienst	Zugbe- gleitungs- dienst	Zugförde- rungs- dienst	M	S	M	S					
Vb.			b. Unterhaltung der Be- triebsmittel, einschließlich der fremden, sofern sie der Verwaltung zur Last fallen.													
	1		Unterhaltung der Locomotiven und Tender nebst Zubehör . . .		—	—	—	—	—	—	—	—	12851	55	12851	55
	2		Unterhaltung der Personenwagen nebst Zubehör . . .		—	—	—	—	—	—	—	—	1393	50	1393	50
	3		Unterhaltung der Gepäck- und Güterwagen nebst Zubehör . .		—	—	—	—	—	—	—	—	1810	06	1810	06
	4		Unterhaltung der Wagendecken nebst Zubehör . . .		—	—	—	—	—	—	—	—	—	—	—	—
	5		Unterhaltung von Hilfsanstalten (wie Dampfboote, Schalcken, Ponten, Hebemaschinen), Draht- seilen, Rollen, Blockwagen und sonstigen Geräthen der Trajecte nebst Zubehör . . .		—	—	—	—	—	—	—	—	79	35	79	35
	6		Insgemein, Instandhaltung der zum Bahntransport erforder- lichen Geräthschaften, soweit solche nicht Zubehör der Wagen und Locomotiven sind, als: Hand- laternen, Coursuhren, Zugführer- taschen, Coupir- und Plomben- zangen, Wagenschlüssel u. des Fahrpersonals		—	—	—	—	—	—	—	—	10	83	10	83
			Summa Titel Vb		—	—	—	—	—	—	—	—	16145	29	16145	29
			hierzu " " Va		—	—	—	—	—	—	—	—	20957	87	20957	87
			Summa Titel V		—	—	—	—	—	—	—	—	37103	16	37103	16

Titel	Position	Unter-Position	Betriebs-Ausgabe	Betrag in Mark										Gesamt-Betrag			
				A.		B.		C.									
				Allgemeine Ver-waltung		Bahn-Ver-waltung		Transport-Verwaltung									
				M	ℒ	M	ℒ	a.		b.		c.		d.		M	ℒ
				äußerer Bahnhofs-dienst		Ex-peditions-dienst		Zugbe-gleitungs-dienst		Zugförde-rungs-dienst							
VI.			Titel VI.														
			Kosten der Erneuerung bestimmter Gegenstände.														
	1		Für Erneuerung des Oberbaues.														
	1		Schienen und Klein-eisenzeug			264	81									264	81
	2		Weichen incl. Herz- und Kreuzungsstücke														
	3		Schwellen														
			Summa 1			264	81								264	81	
	2		Für Erneuerung der Betriebsmittel und der namentlich aufzuführenden Theile derselben.														
	1		Locomotiven und Tender:														
			a. ganze														
			b. von Theilen derselben:														
			Feuerbuchsen									424	54		424	54	
			Siederöhren									742	78		742	78	
			Radbändagen														
	2		Personenwagen:														
			a. ganze														
			b. Radbändagen									813	76		813	76	
	3		Gepäck- und Güterwagen:														
			a. ganze														
			b. Radbändagen									288	36		288	36	
			Summa 2									2269	44		2269	44	
			hierzu " 1			264	81								264	81	
			Summa Titel VI			264	81					2269	44		2534	25	

Titel	Position	Unter-Position	Betrag in Mark										Gesamt- Betrag			
			A.		B.		C.									
			Allgemeine Ver- waltung		Bahn- Ver- waltung		Transport-Verwaltung									
			M	℄	M	℄	a.		b.		c.		d.			
				äußerer Bahnhof- dienst	Ex- peditions- dienst	Zugbe- gleitungs- dienst	Zugförde- rungs- dienst	M	℄	M	℄	M	℄	M	℄	
VII.			Titel VII.													
			Kosten erheblicher Ergänzungen, Erweiterungen und Verbesserungen.													
			—	—	—	—	—	—	—	—	—	—	—	—	392	67
			Summa Titel VII										—	—		
			—	—	—	—	—	—	—	—	—	—	—	—	392	67
VIII.			Titel VIII.													
			Kosten der Benutzung fremder Bahnanlagen bezw. Beamten.													
	1		Vergütung für gepachtete Strecken										—	—		
	2		Vergütung für Mitbenutzung von Bahnhöfen, Bahnstrecken und sonstigen Anlagen, sowie von Bediensteten anderer Verwal- tungen oder der Besitzer von Anschlußgleisen										—	—		
	3		—	—	12000	—	6718	75	6218	75	1031	25	1031	25	27000	—
	4		Vergütung für Wahrnehmung des Betriebsdienstes auf der eigenen Strecke oder in gemeinsamen Verkehren durch andere Ver- waltungen										—	—		
			—	—	—	—	—	—	—	—	—	—	4927	50	4927	50
			Vergütung für Verwaltungskosten von Eisenbahn-Verbänden und Abrechnungs-Bureaux										150	93		
			150	93	—	—	—	—	—	—	—	—	—	—	150	93
			Summa Titel VIII										150	93		
			150	93	12000	—	6718	75	6218	75	1031	25	5958	75	32078	43
IX.			Titel IX.													
			Kosten der Benutzung fremder Betriebsmittel.													
	1		Miethe (einschließlich Conventional- strafe)													
		1	für Locomotiven										—	—		
		2	für Wagen										2178	51		
	2		Leihgeld für entlehene Betriebs- mittel										—	—		
			—	—	—	—	—	—	—	—	—	—	556	—	556	—
			Summa Titel IX										—	—		
			—	—	—	—	—	—	—	—	—	—	2734	51	2734	51

Betriebs-Ausgabe		Betrag in Mark												Gesamt- Betrag	
		A.		B.		C.									
		Allgemeine Ver- waltung		Bahn- Ver- waltung		Transport-Verwaltung									
						a.		b.		c.		d.			
				äußerer Bahnhofs- dienst		Ex- peditions- dienst		Zugbe- gleitungs- dienst		Zugförde- rungs- dienst					
		M	℄	M	℄	M	℄	M	℄	M	℄	M	℄	M	℄
Uebersicht der Betriebs-Ausgaben.															
Titel	I. Besoldungen	6611	21	10298	76	6434	33	5947	92	4050	—	6499	38	39841	60
"	II. Andere persönliche Ausgaben . . .	7399	34	2333	87	6235	71	3271	40	3591	91	8723	42	31555	65
"	III. Allgemeine Kosten	7030	23	2362	84	2383	48	2240	03	81	10	202	91	14300	59
"	IV. Kosten der Unterhaltung und Er- neuerung der Bahnanlagen zc.	—	—	18539	73	—	—	—	—	—	—	—	—	18539	73
"	V. Kosten des Bahntransports zc. . . .	—	—	—	—	—	—	—	—	—	—	37103	16	37103	16
"	VI. Kosten der Erneuerung bestimmter Gegenstände	—	—	264	81	—	—	—	—	—	—	2269	44	2534	25
"	VII. Kosten erheblicher Ergänzungen, Erweiterungen und Verbesserungen . .	—	—	—	—	—	—	—	—	—	—	392	67	392	67
"	VIII. Kosten der Benutzung fremder Bahn-Anlagen zc.	150	93	12000	—	6718	75	6218	75	1031	25	5958	75	32078	43
"	IX. Kosten der Benutzung fremder Betriebsmittel	—	—	—	—	—	—	—	—	—	—	2734	51	2734	51
Summa der Ausgaben		21191	71	45800	01	21772	27	17678	10	8754	26	63884	24	179080	59

Betriebs-Rechnung.		Betrag	
		M	℄
Abschluß.			
Summa der Betriebs-Einnahmen		300076	40
Summa der Betriebs-Ausgaben		179080	59
	Ueberschuß	120995	81

Anhang zur Betriebs-Rechnung.



Abschluß			Verwendung des Ueberschusses		
	M	ℒ		M	ℒ
Summe der Betriebs-Einnahmen	300076	40	1. Zur Vertheilung von 4% Dividende . . .	82800	—
Summe der Betriebs-Ausgaben	179080	59	2. Zum Vortrag auf Gewinn- und Verlust- Conto pro 1889	244	43
Ueberschuß	120995	81			
Hiervon geht ab zu concessions- und statuten- mäßigen Rücklagen:					
1. in den Erneuerungsfonds	20000,—	M			
Hiervon ist in Ausgabe- Titel VI verrechnet	2534,25	"			
Somit kommt hier noch zur Verrechnung	17465,75	M			
2. in den Reserve- fonds I	2500,—	M			
Hiervon ist in Ausgabe- Titel III pos. 11 verrechnet	2294,20	"			
Somit kommt hier noch zur Verrechnung	205,80	"			
3. in den Reserve- baufonds	5000,—	M			
Hiervon ist in Ausgabe- Titel VII verrechnet	392,67	"			
Somit kommt hier noch zur Verrechnung	4607,33	"			
Summa	22278	88			
Hiernach Ueberschuß aus dem Betriebe . . .	98716	93			
Davon verbleibt dem Betriebspächter nach § 4 des revidirten Betriebsvertrages als Gewinn- antheil $\frac{1}{5}$ des Betrages von . 9116,93 M welcher sich nach Abzug der Minimalpacht mit 89600 M von obigem Ueberschuß ergibt mit	1823	38			
Mithin Gewinn der Gesellschaft aus dem Betriebe	96893	55			
Hiervon sind abzusetzen für Verzinsung der Prioritäts-Obligationen	10000	—			
bleiben	86893	55			
Weiter gehen ab die Ausgaben des Vorstandes für Reparaturen an Gebäuden	8,75	M			
für Zinsen	2851,89	"			
für Verwaltungskosten	5095,61	"			
zusammen	7956,25	M			
abzüglich der Einnahmen desselben an Miete und Pacht	233,63	M			
an Rückeinnahmen auf Bauconto	146,65	"			
zusammen	380,28	M			
Summa	7575	97			
Mithin Reingewinn der Gesellschaft pro 1888	79317	58			
Hierzu der Gewinn-Vortrag aus dem Vorjahre	3726	85			
Somit verfügbarer Ueberschuß in Summa .	83044	43		83044	43

Rechnung des Erneuerungsfonds.

A. Rechnung der Einnahmen und Ausgaben
des laufenden Jahres.

B. Abschluß des Capital-Contos.

Sfd. Nr.	Bezeichnung	Betrag		Sfd. Nr.	Bezeichnung	Effecten		Baar	
		M	S			M	S	M	S
Einnahme.				Einnahme.					
1	Regelmäßige Rücklage aus den Betriebs- Einnahmen des laufenden Jahres . . .	20000	00	1	Bestand aus der Rechnung des Vorjahres	55938	23	19844	45
2	Zinsen	1884	86	2	Ueberschuß aus der Rechnung des laufenden Jahres . . .	—	—	14646	37
	Summa	21884	86	3	Angekaufte Effecten im No- minalwerth von	15000	—	—	—
Ausgabe.				4	Agio-Gewinn	1164	30	—	—
1	Für Erneuerung des Oberbaues: Schienen und Kleineisenzeug	3030	35	Summa	72102	53	34490	82	
2	Für Erneuerung der Betriebsmittel und der namentlich auszuführenden Theile derselben:			Ausgabe.					
	1. Locomotiven:			Preis der angekauften Effecten	—	—	16164	30	
	Siederöhren	424,54	M	Summa	—	—	16164	30	
	Radbandagen	1260,95	"						
		1685,49	M	Abschluß.					
	2. Personenwagen:			Einnahme	72102	53	34490	82	
	Radbandagen	1915,23	"	Ausgabe	—	—	16164	30	
	3. Gepäc- u. Güterwagen:			Bestand	72102	53	18326	52	
	Radbandagen	607,42	"						
	Summa	7238	49						
Abschluß.									
	Einnahme	21884	86						
	Ausgabe	7238	49						
	Bestand	14646	37						

Anlage 4.

Rechnung des Reservefonds I.

A. Rechnung der Einnahmen und Ausgaben
des laufenden Jahres.

B. Abschluß des Capital-Contos.

Zfd. Nr.	Bezeichnung	Betrag		Zfd. Nr.	Bezeichnung	Effecten		Baar	
		M	S			M	S	M	S
Einnahme.				Einnahme.					
1	Regelmäßige Rücklage aus den Betriebs- Einnahmen des laufenden Jahres . .	2500	—	1	Bestand aus der Rechnung des Vorjahres	7599	37	2759	18
2	Zinsen	255	70	2	Ueberschuß aus der Rechnung des laufenden Jahres	—	—	461	50
				3	Angekaufte Effecten im No- minalwerth von	2600	—	—	—
				4	Agio-Gewinn	195	70	—	—
	Summa	2755	70		Summa	10395	07	3220	68
Ausgabe.				Ausgabe.					
	Kosten der Beseitigung von außer- gewöhnlichen Schneeverwehungen . .	2294	20		Preis der angekauften Effecten	—	—	2810	40
	Summa	2294	20		Summa	—	—	2810	40
Abschluß.				Abschluß.					
	Einnahme	2755	70		Einnahme	10395	07	3220	68
	Ausgabe	2294	20		Ausgabe	—	—	2810	40
	Bestand	461	50		Bestand	10395	07	410	28

Rechnung des Reservebaufonds.

A. Rechnung der Einnahmen und Ausgaben
des laufenden Jahres.

B. Abschluß des Capital-Contos.

Lfd. Nr.	Bezeichnung	Betrag		Lfd. Nr.	Bezeichnung	Baar	
		M	ö			M	ö
Einnahme.				Einnahme.			
1	Regelmäßige Rücklage aus den Betriebs- Einnahmen des laufenden Jahres . . .	5000	—	1	Bestand aus der Rechnung des Vorjahres	9409	59
2	Zinsen	40	—	2	Ueberschuß aus der Rechnung des laufenden Jahres	2925	05
	Summa	5040	—		Summa	12334	64
Ausgabe.				Ausgabe.			
1	Für Ausführung zweier Wagenstands- geleise auf Bahnhof Wismar	221	17	Vacat.			
2	Für Beschaffung von Militairsitzbänken in den Güterwagen	392	67	Abschluß			
3	Kosten der Emission der Prioritäts- obligationen	1201	11	Einnahme	12334	64	
4	Zinsen auf den Rest der II. Anleihe bei Fr. Lenz-Stettin	300	—	Ausgabe	—	—	
	Summa	2114	95	Bestand	12334	64	
Abschluß.				Abschluß			
	Einnahme	5040	—				
	Ausgabe	2114	95				
	Bestand	2925	05				

Anlage 6.

Rechnung

der

Beamten = Pensions = und Unterstützungs = Casse.

A. Rechnung der Einnahmen und Ausgaben
des laufenden Jahres.

B. Abschluß des Capital-Contos.

Ffd. Nr.	Bezeichnung	Betrag		Ffd. Nr.	Bezeichnung	Effecten		Baar	
		M	S			M	S	M	S
Einnahme.				Einnahme.					
1	Laufende Beiträge der Mitglieder incl. der Eintrittsgelder	1417	23	1	Bestand aus der Rechnung des Vorjahres	10224	80	396	50
2	Zuschuß aus den Betriebs-Einnahmen	708	62	2	Ueberschuß aus der Rechnung des laufenden Jahres	—	—	2585	75
3	Zinsen	382	65	3	Angekaufte Effecten im No- minalwerth von	2300	—	—	—
4	Sonstige Einnahmen	77	25	4	Agio-Gewinn	201	60	—	—
	Summa	2585	75		Summa	12726	40	2982	25
Ausgabe.				Ausgabe.					
	Vacat.				Preis der angekauften Effecten	—	—	2501	60
					Summa	—	—	2501	60
Abschluß.				Abschluß.					
	Einnahme	2585	75		Einnahme	12726	40	2982	25
	Ausgabe	—	—		Ausgabe	—	—	2501	60
	Bestand	2585	75		Bestand	12726	40	480	65

Debet. **Gewinn- und Verlust-Conto per 31. December 1888.** Credit.

	M	℔		M	℔
An Reparaturen-Conto	8	75	Per Bilanz-Conto 1887	3726	85
" Verwaltungsunkosten-Conto	5095	61	" Bahnverpachtung-Conto	86893	55
" Zinsen Conto	2851	89	" Mieths- und Pacht-Conto	233	63
" Bilanz-Conto	83044	43	" Bau-Conto	146	65
	91000	68		91000	68

Activa. **Bilanz-Conto per 31. December 1888.** Passiva.

	M	℔		M	℔
An Bahnanlagen-Conto	3433756	81	Per Actien-Capital	2070000	—
" Conto für nicht dauernd zum Geschäfts- betriebe bestimmte Immobilien	4930	—	" Anleihen-Conto der Cassé der Landes- hilfen für Chaussée- und Wasserbauten in Rostock	838000	—
" Effecten-Conto	421224	—	" Prioritäts-Obligationen-Conto	500000	—
" Mecklenburgische Hypotheken- und Wechselbank in Schwerin	67166	65	" Erneuerungsfonds-Conto	90429	05
" Diverse Debitoren	29572	43	" Reservefonds I = Conto	10805	35
" Cassa-Conto	22427	44	" Reservefonds II = Conto	14200	—
			" Beamten-Pensions- und Unterstützungs- Cassen-Conto	13207	05
			" Reservebaufonds-Conto	12334	64
			" Cautions-Conto von Fr. Lenz-Stettin	216000	—
			" Cautions-Conto der Gutehoffnungshütte- Oberhausen	60000	—
			" Dispositions-Conto für Abschreibung auf Bauwerke und für Dotirung des Reservefonds II	70486	81
			" Dividenden-Conto	570	—
			" Gewinn- und Verlust-Conto	83044	43
			Davon		
			1) zur Vertheilung von 4 % Dividende	82800,—	M
			2) zum Vortrag auf Gewinn- und Verlust-Conto	244,43	"
				83044,43	M
	3979077	33		3979077	33

Wismar, den 25. Mai 1889.

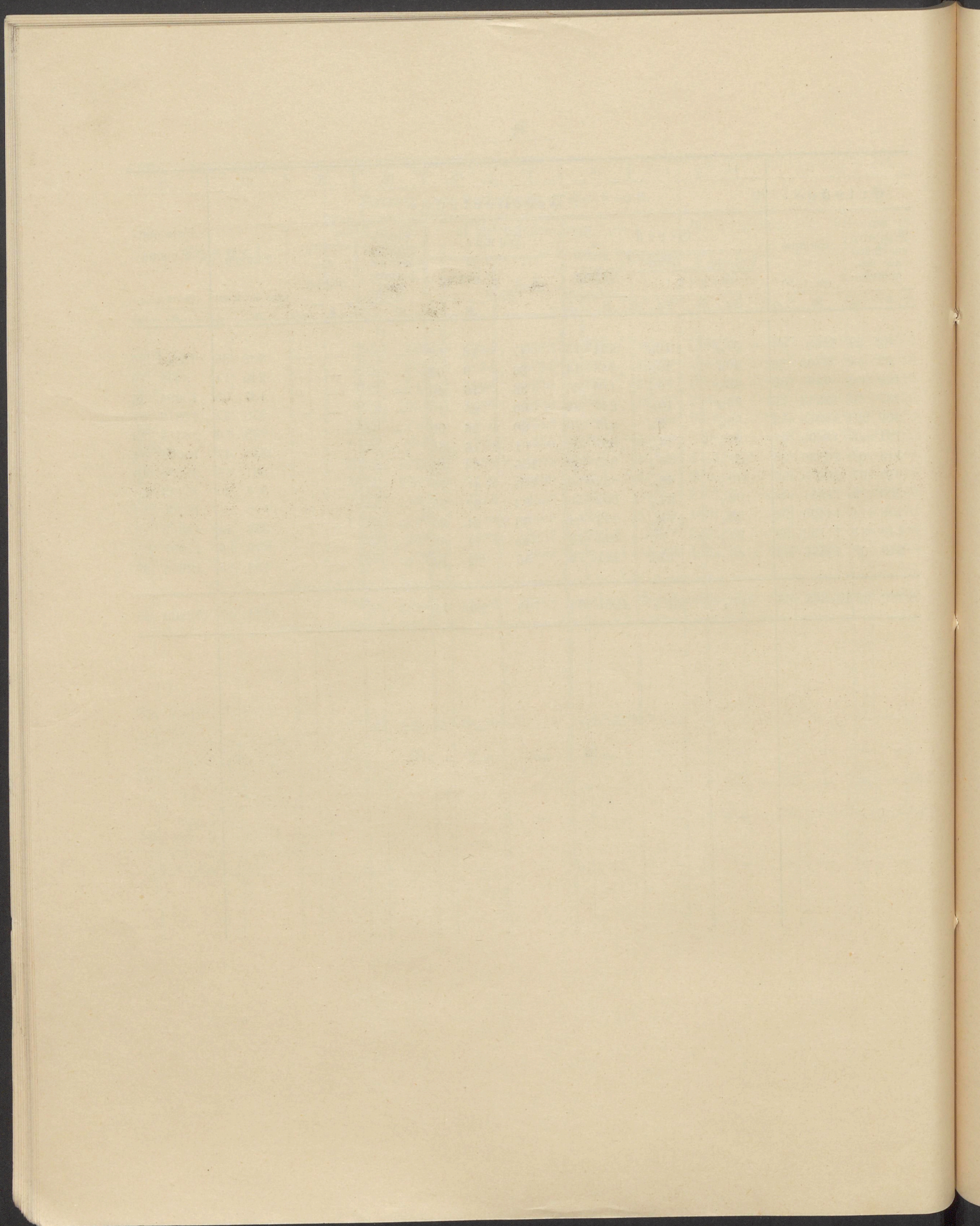
Der Vorstand der Wismar-Rostocker Eisenbahngesellschaft.
Hofrath E. Witt.

Personen-, Gepäck- und Hunde-Verkehr.

I. Uebersicht nach Monaten.



12.		13.		14.	15.	16.	17.	18.	19.	20.	21.	22.							
Erträge				Nebenerträge										Gesamtsumma					
für Militärs auf Billets und Re- quisition		Summa (Sp. 8-12)		Gepäck				Hunde				Bestellte Extrazüge nach be- sonderem Tarif		Sonstige Ein- nahmen		Summa (Sp. 16, 18, 20)		Gesamtsumma (Sp. 13 u. 21)	
				Gesamt- Gewicht		Ertrag		Stück		Ertrag									
				Lo.	Lo.	M	ö	M	ö	M	ö								
82	32	10607	04	51,2	10,9	291	75	47	16	60	—	—	—	—	308	35	10915	39	
73	54	8700	35	40,1	10,7	236	14	36	9	00	—	—	—	—	245	14	8945	49	
129	62	9897	89	48,8	9,2	170	65	38	16	40	—	—	—	—	187	05	10084	94	
137	16	12538	75	53,2	10,3	247	92	60	25	40	—	—	—	—	273	32	12812	07	
202	26	18075	53	59,2	9,0	217	70	80	26	00	—	—	—	—	243	70	18319	23	
191	86	15690	07	67,7	14,9	297	62	61	16	85	—	—	—	—	314	47	16004	54	
173	04	26930	78	137,1	35,6	825	03	105	36	65	—	—	—	—	861	68	27792	46	
612	67	25618	90	149,1	46,9	832	60	111	41	70	—	—	—	—	874	30	26493	20	
200	73	17531	02	102,3	24,3	502	56	92	32	95	—	—	—	—	535	51	18066	53	
108	14	14490	74	52,5	11,6	293	54	68	24	90	—	—	—	—	318	44	14809	18	
149	31	11792	59	39,8	7,0	203	76	42	11	60	—	—	—	—	215	36	12007	95	
219	68	12495	02	46,1	10,9	141	75	55	22	10	—	—	—	—	163	85	12658	87	
2280	33	184368	68	847,1	201,3	4261	02	795	280	15	—	—	—	—	4541	17	188909	85	
—	—	—	—	—	—	—	—	—	—	—	—	—	—	—	—	—	—	—	
—	—	—	—	—	—	—	—	—	—	—	—	—	—	—	—	—	—	—	
—	46	—	—	—	—	—	—	—	—	—	—	—	—	—	—	—	—	—	
—	01,6	—	—	—	—	—	—	—	—	—	—	—	—	—	—	—	—	—	
—	—	—	—	—	—	21	16	—	—	—	—	—	—	—	—	—	—	—	



Personen-, Gepäck- und Hunde-Verkehr.

II. Uebersicht nach Stationen.



1.	2.	3.	4.	5.	6.	7.	8.	9.
Station	Befördert sind:							
	Total-Verkehr, abgegangene Personen, directer Verkehr, abgegangene und angekommene Personen						Hunde	Gepäck- Gesamtwicht
	Auf Tourbillets		Auf Retourbillets		Auf Militär- Billets und Requisi- tionsſcheine	Summa (Sp. 2-6)		
	II.	III.	II.	III.				
	Klasse		Klasse		Anzahl	Anzahl	Stück	Tonnen
Anzahl	Anzahl	Anzahl	Anzahl					
Wismar	3280	18929	1659	9354	2263	35485	169	149,9
Hornstorf	165	1032	135	522	28	1882	18	5,0
Kartlow	163	2122	127	2360	149	4921	23	5,1
Steinhausen	56	629	75	902	23	1685	—	—
Hageböf	409	1611	360	1274	45	3699	29	14,1
Teſchow	289	2051	166	2112	133	4751	11	24,4
Neubukow	974	6605	857	3692	350	12478	46	60,6
Sandhagen	162	721	210	384	52	1529	21	6,2
Kröpelin	944	6875	573	3658	345	12395	54	81,2
Reddelich	66	1182	74	732	45	2099	13	4,1
Doberan	4114	14385	2758	8006	762	30025	147	213,2
Althof	132	1572	28	422	19	2173	40	0,4
Parfentin	188	1897	110	2267	32	4494	24	5,9
Gr. Schwaß	26	1568	16	1504	8	3122	9	1,3
Rostock Lloyd	1940	6718	827	2910	166	12561	69	50,9
Rostock Fr. Fr.	2939	15287	1253	5400	501	25380	117	115,2
Transit	1833	1963	890	4258	12	8956	5	109,1
Summa	17680	85147	10118	49757	4933	167635	795	847,1
Retour doppelt	—	—	10118	49757	—	59875	—	—
Summa	17680	85147	20236	99514	4933	227510	795	847,1

Güter-Verkehr.

I. Uebersicht nach Monaten.



1.	2.	3.	4.	5.	6.	7.	8.	9.	10.	11.	12.	13.	14.	15.	16.	17.	18.
Monat	Befördert sind:																
	Local-Verkehr, abgegangen, directer Verkehr, abgegangene und angekommene Güter																
	Eil- gut	Stück- gut	Stück- gut er- mäßig	Allgemeine Wagen- ladungs- klasse		Special-Tarif					Aus- nahme- Tarife	Post- gut	Milch- gut	Vieh	Leichen	Dienstgut frachtfrei	Insgesamt
				AI	B	AII	I	II	IIIa	IIIb							
To.	To.	To.	To.	To.	To.	To.	To.	To.	To.	To.	To.	To.	To.	To.	To.	To.	To.
Januar .	23,2	316	45,1	26	—	141,1	1586,9	121,8	45	998,5	168,2	199,2	—	88,2	0,5	68,4	3828,1
Februar .	28,4	343,7	55,6	43,6	—	139,3	931,3	111,1	62,2	1584,5	170	256,4	—	125,4	—	109,3	3960,8
März . .	31,2	445,8	96,1	44,2	—	128,5	1040,4	156,7	127,6	1714,2	152,4	290,7	2,7	164,5	1	26,7	4422,7
April . .	30,4	478,4	102,6	15,1	—	150	444,5	50,2	197	1327,3	272,5	263,3	5,2	193,6	0,5	51,3	3581,9
Mai . .	31,2	488,8	91,6	47	—	87,2	171,2	30,9	150,4	1206,5	180,7	305,8	3,9	119,1	—	102	3016,3
Juni . .	29,7	467,8	77,4	10	—	149,1	655,3	35,6	71	1921,9	752,5	189,8	0,8	127,5	1	75,7	4565,1
Juli . .	53,1	411,2	66,2	7	—	249,2	120,3	85,7	132,1	2105,8	554	248	7,5	169,6	—	81,7	4291,4
August .	54	451,5	74,9	11,2	—	278,5	774,5	10	89,2	1733,3	261,7	245	25,5	152,9	0,5	146,8	4309,5
Septbr. .	34,5	431	116,2	—	—	144,8	150,7	90	207	2367,6	102	211,3	0,9	129,5	—	72,6	4058,1
Octbr. .	46,3	458,9	116,4	10	—	170,3	523,8	301,2	264,7	2334,9	232,5	321,3	0,3	89,9	—	68,9	4939,4
Novbr. .	33,5	369,5	57,7	10,3	—	99	498,2	192,3	90,4	1305,3	280	306,2	11,8	68,2	—	72,1	3394,5
Decbr. .	27,4	368,8	51,5	—	—	120,3	876,8	181,2	73	1421	685,1	448,3	1,7	115,8	—	255,1	4626
Summa	422,9	5031,4	951,3	224,4	—	1857,3	7773,9	1366,7	1509,6	20020,8	3811,6	3285,3	60,3	1544,2	3,5	1130,6	48993,8
Anzahl der Tonnen- kilometer	12423,8	132398	23804,3	10588,9	—	45635,2	168320,8	36322,8	36369,5	422676,2	158707,9	12738	1881,8	37102	105	15320,3	1114394,5

Jede Tonne ist befördert:

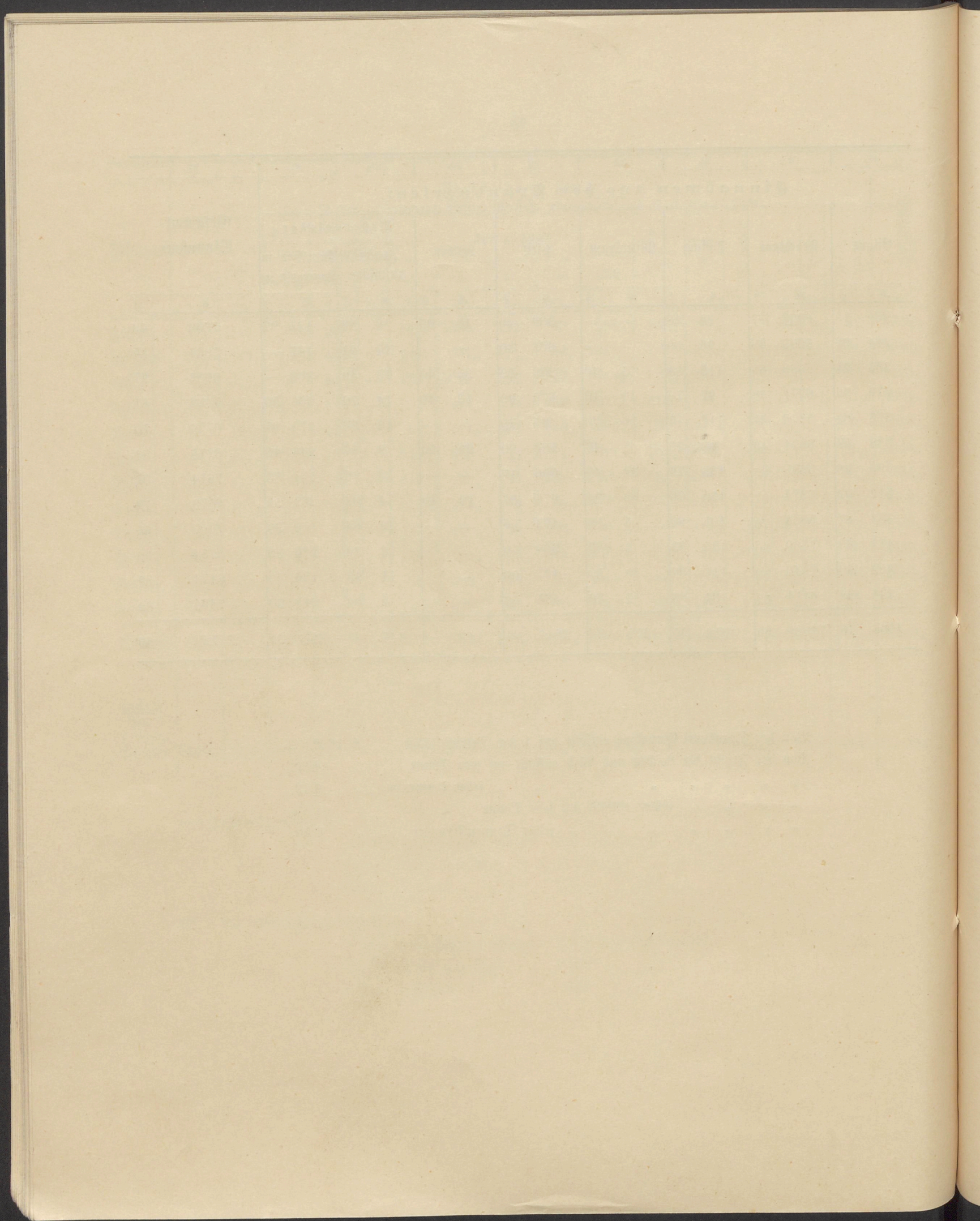
- a) von frachtpflichtigen Gütern 22,9 Kilometer,
- b) von Leichen und Vieh 24 "
- c) von Dienstgut 15,3 "

Auf 1 km Betriebslänge entfallen:

- a) von frachtpflichtigen Gütern 17810 Tonnenkilometer,
- b) von Leichen und Vieh 632 "
- c) von Dienstgut 260 "

19.		20.		21.		22.		23.		24.		25.		26.		27.	
Einnahmen aus den Transporten:																Gesamt- Einnahme	
Eilgut		Frachtgut		Postgut		Militärgut		Vieh		Leichen		Nebenerträge					
												Fracht- zuschläge.		Provision an Lagergeld zc.			
M	℄	M	℄	M	℄	M	℄	M	℄	M	℄	M	℄	M	℄	M	℄
286	15	6923	17	78	20	—	—	389	20	18	90	8	88	125	99	7830	49
284	98	6623	66	96	60	—	—	668	30	—	—	10	91	167	—	7851	45
335	21	8330	63	115	64	5	40	956	20	35	40	15	49	160	—	9953	97
279	93	6271	38	97	70	19	10	679	90	13	40	14	70	286	50	7662	61
375	85	5476	27	117	15	16	70	562	70	—	—	10	68	170	35	6729	70
338	59	6834	42	88	25	5	40	562	90	29	90	9	67	246	45	8115	58
593	28	5885	85	130	76	32	40	806	17	—	—	13	76	151	80	7614	02
512	07	6874	87	130	06	82	94	676	87	19	40	14	03	269	55	8579	79
383	87	5864	70	105	80	5	56	473	58	—	—	13	84	160	30	7007	65
412	66	7580	50	122	93	9	69	369	50	—	—	12	34	246	90	8754	52
322	60	7040	58	117	30	19	50	437	06	—	—	11	35	186	50	8134	89
438	99	6174	62	184	86	5	70	435	53	—	—	9	62	245	50	7494	82
4564	18	79880	65	1358	25	202	39	7017	91	117	—	145	27	2416	84	95729	49

Von der Transport-Einnahme entfällt auf 1 km Betriebslänge . . . ℳ 1628,04.
 Von der Fracht für Leichen und Vieh entfällt auf jede Tonne . . . " 4,60.
 " " " " " " " " " " jeden Tonnenkm. . . " 0,19.
 " " " " Güter entfällt auf jede Tonne . . . " 1,85.
 " " " " " " " " jeden Tonnenkilometer . . . " 0,08.



Güter = Verkehr.

II. Uebersicht nach Stationen.



1.	2.	3.	4.	5.	6.	7.	8.	9.	10.	11.	12.	13.	14.	15.	16.	17.	18.	
Station	Befördert sind:																Insgesamt	
	Local-Verkehr, abgegangen, directer Verkehr, abgegangene und angekommene Güter																	
	Eilgut	Stückgut	Stückgut ermäßig	Allgemeine Wagenladungs-klassen		Special-Tarif					Ausnahmetarife	Postgut	Militärgut	Vieh	Leichen	Dienstgut		Frachtfrei
				AI	B	AII	I	II	IIIa	IIIb								
Lo.	Lo.	Lo.	Lo.	Lo.	Lo.	Lo.	Lo.	Lo.	Lo.	Lo.	Lo.	Lo.	Lo.	Lo.	Lo.	Lo.	Lo.	
Wismar . .	103 ₃	1349 ₇	440 ₃	36	—	691 ₇	1133 ₁	453 ₆	670 ₆	9982 ₂	2909	—	10 ₅	128 ₁₆	1	1085 ₈	18995 ₄	
Hornstorf .	0 ₆	6	0 ₂	—	—	—	—	—	—	—	—	—	—	18 ₃	—	—	25 ₁	
Kartlow . .	1 ₄	311 ₃	14 ₈	—	—	55	311 ₅	40	19	164	—	—	—	—	—	0 ₄	917 ₄	
Hageböf . .	6 ₇	189	7 ₉	—	—	56 ₆	1234 ₆	40	25	110	—	—	—	71 ₈	—	—	1741 ₆	
Teschow . .	6	239 ₆	12 ₆	—	—	47 ₆	607 ₈	—	—	30	63 ₁₆	—	—	11 ₁₁	—	0 ₄	1018 ₇	
Neubukow .	68 ₄	506 ₉	112 ₁	20	—	169	1348	191	97 ₅	536 ₂	10	—	—	607 ₁₇	—	—	3666 ₈	
Sandhagen	2 ₉	34 ₄	2 ₆	—	—	13	555	40	15	20	—	—	—	0 ₅	—	—	683 ₄	
Kröpelin . .	47 ₉	379 ₅	81 ₄	10	—	269	1392 ₅	341	167 ₅	1238 ₄	86 ₄	—	20 ₁	438 ₁₆	—	—	4472 ₃	
Rebdelich .	2 ₉	35	3 ₆	—	—	14 ₆	282	40	72 ₄	374 ₁₆	—	—	—	0 ₄	—	20	845 ₅	
Doberan . .	72 ₇	508 ₄	79 ₁	5	—	87 ₈	565 ₉	131 ₁₁	235	2570 ₅	97 ₅	—	0 ₄	231 ₁₃	1 ₅	15	4601 ₂	
Althof . . .	0 ₁	4 ₆	0 ₃	—	—	5	—	—	6	540 ₁₆	—	—	—	—	—	—	556 ₆	
Parfentin .	3 ₃	8 ₄	0 ₉	—	—	5	10	—	—	31	64	—	—	—	—	—	122 ₆	
Gr. Schwaß	1 ₆	6	4 ₃	—	—	5	—	—	8	161	—	—	—	13 ₇	—	—	199 ₆	
Rostock L.	11 ₉	598 ₁	34 ₂	115 ₄	—	76 ₅	62 ₅	30	30	937 ₁₁	—	—	—	4 ₉	—	—	1900 ₆	
„ Fr. Fr.	73 ₂	810 ₅	133	38	—	361 ₅	271	60	153 ₁₆	1723 ₂	581 ₁₁	—	29 ₃	17 ₁₃	1	9	4261 ₇	
Transit-Verkehr	20	44	24	—	—	—	—	—	10	1602	—	—	—	—	—	—	1700	
Summa	422 ₉	5031 ₄	951 ₃	224 ₄		1857 ₃	7773 ₉	1366 ₇	1509 ₆	20020 ₈	3811 ₆		60 ₃	1544 ₂	3 ₅	1130 ₆	45708 ₅	

Postgut 3285₃48993₈

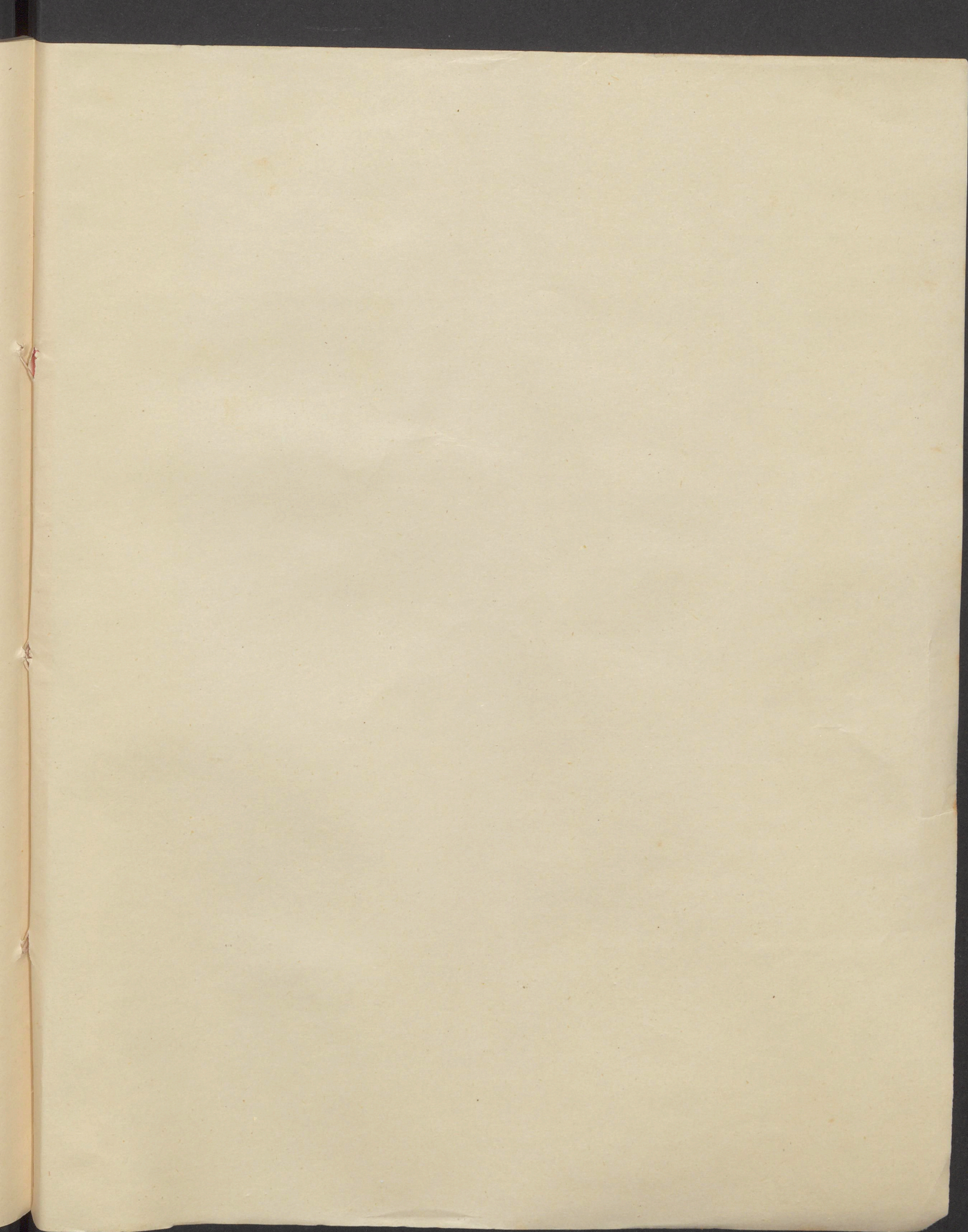
Leichen-, Fahrzeuge- und Vieh-Verkehr.

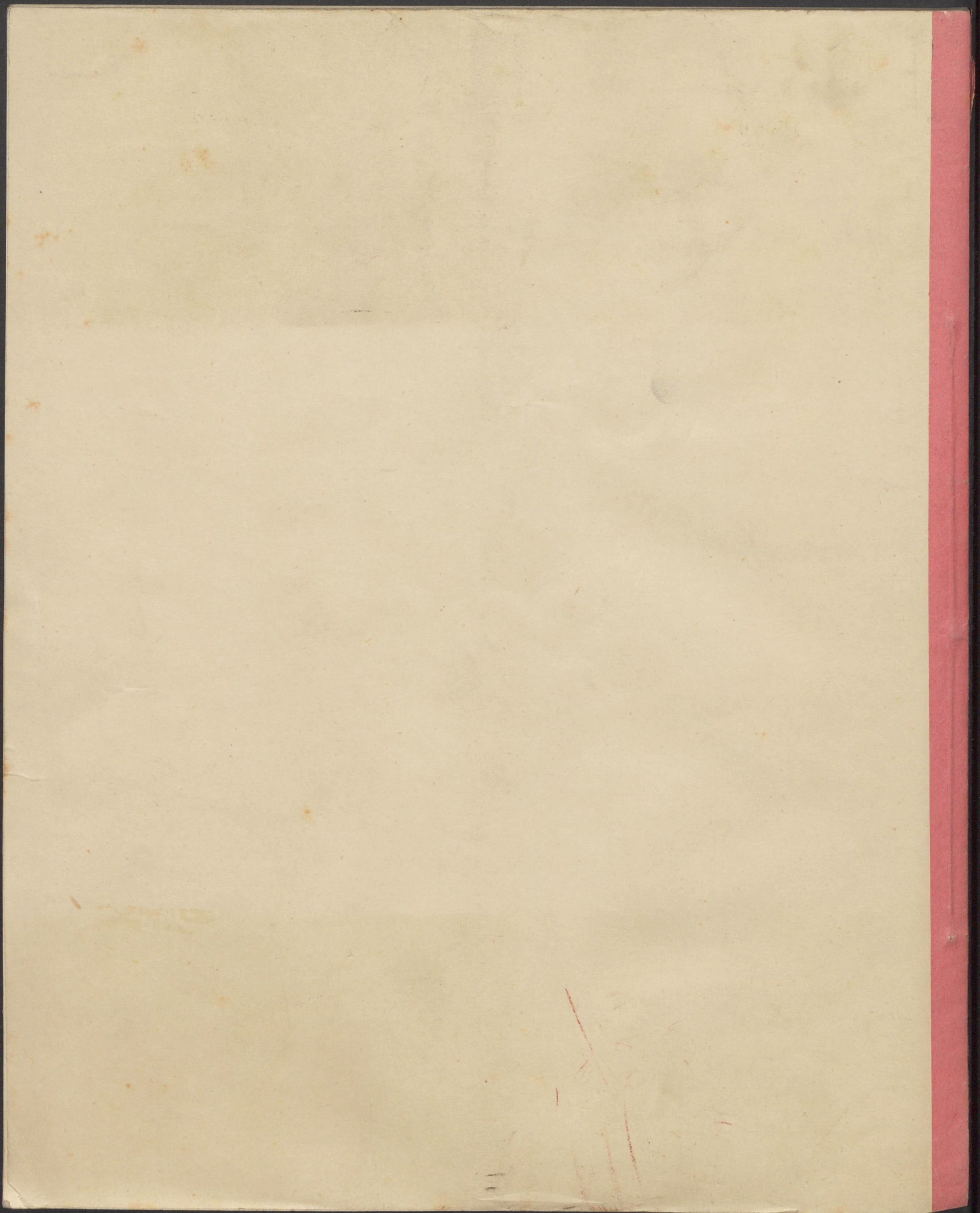


1.	2.	3.	4.	5.	6.	7.	8.	9.	10.	11.
Es sind befördert von den Stationen	Leichen	Vieh und Fahrzeuge								
		Pferde und Fohlen	Ochsen	Kühe	Kälber	Schweine	Ferkel	Schafe	Geflügel	Equi- pagen
	Anzahl	Stück								
Wismar	2	195	15	65	2	8	101	26	—	4
Hornstorf	—	2	2	19	5	41	—	105	—	—
Kartlow	—	—	—	—	—	—	—	—	—	—
Hageböf	—	—	7	18	5	323	—	696	—	—
Teschow	—	—	7	9	3	30	—	5	—	—
Neubukow	—	23	78	423	179	2863	29	2099	—	—
Sandhagen	—	—	—	1	—	—	—	—	—	—
Kröpelin	—	4	52	299	355	2161	40	1196	—	—
Reddelich	—	—	—	1	—	—	—	—	—	—
Doberan	3	108	23	138	131	709	—	801	—	6
Althof	—	—	—	—	—	—	—	—	—	—
Parlentin	—	—	—	—	—	—	—	—	—	—
Gr. Schwaf	—	—	4	26	3	8	—	—	—	—
Kostock Lloyd	—	2	2	5	—	—	—	2	—	—
Kostock Fr. Franz	2	21	—	18	4	5	—	—	—	—
Summa	7	355	190	1022	687	6148	170	4930	—	10

Gesamt-Übersicht der Einnahmen nach Monaten.

Monat	Titel I. aus dem Personen- u. Verkehr		Titel II. aus dem Güter-Verkehr		Titel III. Vergütung für Ueberlassung von Bahnanlagen		Titel IV. Vergütung für Ueberlassung von Betriebsmitteln		Titel V. Erläge aus Veräußerungen		Titel VI. Verschiedene sonstige Einnahmen		Summa	
	M	℔	M	℔	M	℔	M	℔	M	℔	M	℔	M	℔
Januar	10915	39	7830	49	219	50	335	58	13	24	209	90	19524	10
Februar	8945	49	7851	45	170	50	339	83	5	99	181	70	17494	96
März	10084	94	9953	97	276	00	476	42	7	94	186	50	20985	77
April	12812	07	7662	61	—	—	426	51	13	69	184	00	21098	88
Mai	18319	23	6729	70	—	—	313	78	7	59	186	30	25556	60
Juni	16004	54	8115	58	—	—	399	04	22	89	382	31	24924	36
Juli	27792	46	7614	02	—	—	249	25	7	79	201	30	35864	82
August	26493	20	8579	79	—	—	407	42	13	74	186	30	35680	45
September	18066	53	7007	65	—	—	298	32	10	32	184	00	25566	82
October	14809	18	8754	52	—	—	582	32	29	21	186	30	24361	53
November	12007	95	8134	89	—	—	624	72	8	66	184	00	20960	22
December	12658	87	7494	82	7211	71	480	76	17	50	194	23	28057	89
Summa	188909	85	95729	49	7877	71	4933	95	158	56	2466	84	300076	40





Titel	Position	Unter-Position	Betrag in Mark								Gesamt-Betrag					
			A.	B.	C. Transport-Verwaltung											
			Allgemeine Ver-waltung	Bahn-Ver-waltung	a. äußerer Bahnhofsdienst	b. Expeditionsdienst	c. Zugbe-gleitungs-dienst	d. Zugförde-rungs-dienst	M	S	M	S	M	S		
		Transport	—	—	2012	47	—	—	—	—	—	—	—	—	2012	47
	3	Unterhaltung der Nebengebäude, Weichensteller- und Portier-Materialien-Depots, Ab-schleppstellen zc., sowie die Anlagen, Gas-Platzpflasters der Vieh-höfe, Krane, Ladekräne, Stations-Laternen, Wirths-häuser zc.														
	4	Unterhaltung des Anschluß der Befestigung für Schienen, Schwereisenzeug und Weichen			933	38									933	38
	1	Unterhaltung der Nebengeleise														
	2	Beschaffung des Kiezes und sonstigen Bettungsmaterials, auch für die Weichen loco Verwendungsstelle													15	75
	3	Unterhaltung der Drehscheiben, Schiebebühnen, Weichen (incl. Laternen) und sonstiger mechanischer Vorrichtungen, namentlich auch Central-Apparate zur Stellung von Weichen und Signalen			140	87									140	87
	5	Unterhaltung und Reinigung der Locomotiv- und Wagenschuppen, Feuergruben, Wasserstationen, Wasserkrähne, Pumpen, Brunnen, (excl. Wirtschaftsbrunnen), Röhren-Leitungen, Wasserhebungs-Maschinen, sowie Unterhaltung der Hebe-Krähne zc., Lösch- und Reinigungsgruben außerhalb der Schuppen, Koaks-, Kohlen-, Torfschuppen, Kohlenbühnen			177	32									177	32
		Latus			3279	79									3279	79

