

Jahresbericht über die Verwaltung der Güstrow-Plauer Eisenbahn : für das Jahr ...

1888(1889) : Jahres-Bericht über die Verwaltung der Güstrow-Plauer Eisenbahn

Güstrow: Rathsbuchdruckerei von C. Michael u. Fr. Krüger (C. Waltenberg Nachf.), 1889

<http://purl.uni-rostock.de/rosdok/ppn1765629764>

Band (Zeitschrift) Freier  Zugang  OCR-Volltext

Jahres-Bericht

über die

Verwaltung der Güstrow-Plauer Eisenbahn

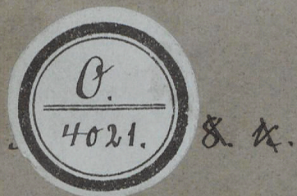
für

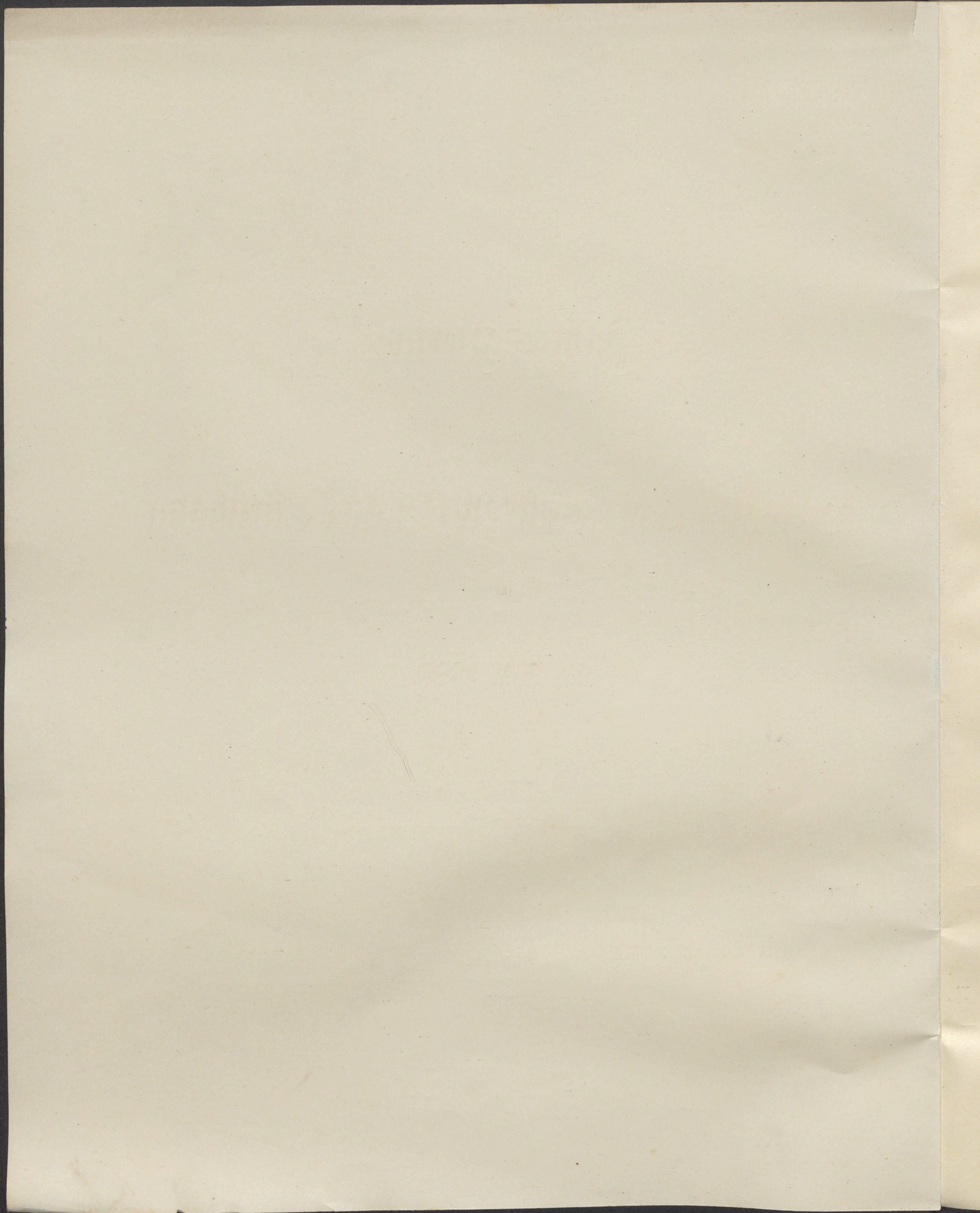
das Jahr 1888.



Güstrow.

Rathsbuchdruckerei von C. Michael u. Fr. Krüger (C. Waltenberg Nachf.)
1889.





Jahres-Bericht

über die

Verwaltung der Güstrow-Plauer Eisenbahn

für

das Jahr 1888.



Güstrow.

Rathsbuchdruckerei von C. Michael u. Fr. Krüger (C. Waltenberg Nachf.)
1889.

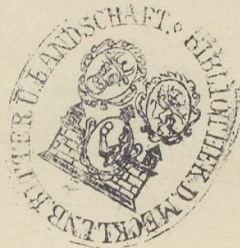
Gegenwärtige Repräsentanten der Gesellschaft.

A. Aufsichtsrath.

Dahse, Bürgermeister in Güstrow, Vorsitzender.
Holldorff, Bürgermeister in Plau, Stellvertreter des Vorsitzenden.
Fensch, Kammerpächter zu Linstow.
Fick, Bürgermeister in Krakow.
Krull, Rechtsanwalt in Güstrow.
Röper, Senator in Rostock.
Zarncke, Kammerpächter zu Reppentin.

B. Vorstand.

Beyer, Senator in Güstrow.



Dieser Jahresbericht umfaßt den Zeitraum vom 1. Januar bis 31. Dezember 1888.

I. Allgemeines.

(Bau der Bahn und deren Kosten.)

II. Bahnbeschreibung.

In Bezug auf den Bau und die Kosten der Bahn, sowie die Bahnbeschreibung wird auf die ausführlichen Angaben im Jahresbericht für 1887 verwiesen.

Es ist demselben nur hinzuzufügen, daß die Gesellschaft bestrebt ist, mit der Einführung größerer Fahrgeschwindigkeit über die Strecke Güstrow-Hoppenrade hinaus weiter vorzugehen und deshalb mit der Verstärkung des Oberbaues auf der Strecke Hoppenrade-Krafow angefangen hat. Da die Arbeiten noch nicht beendet, so wird Näheres darüber im nächsten Jahresbericht mitgetheilt werden.

Wesentliche Veränderungen sind auf Bahnhof Karow vorgenommen, indem das Empfangsgebäude den Verkehrsbedürfnissen nicht mehr genügte und einen vollständigen Um- resp. Durchbau nothwendig machte.

III. Betrieb.

A. Betriebs-Organisation im Allgemeinen.

Der Betrieb ist an den Eisenbahn-Betriebs-Unternehmer Fr. Lenz in Stettin verpachtet.

Die Leitung des Betriebes ist unter Oberaufsicht des Vorstandes einem Betriebs-Ingenieur übergeben.

Die Aufsicht über die Betriebsmittel ist einem Maschinenmeister und die über die telegraphischen Leitungen einem Telegraphen-Verwalter übertragen.

Der Sitz des Vorstandes, der Betriebs-Verwaltung, des Maschinenmeisters und des Telegraphen-Verwalters ist in Güstrow.

Mit der Kgl. Preussischen Eisenbahn-Verwaltung ist eine Vereinbarung dahin getroffen, daß die Züge der Güstrow-Plauer Eisenbahn und der Preussischen Staatsbahn mit ihrem gesammten Personal auf der ganzen Strecke Güstrow-Neustadt verkehren.

Im Bureau des Vorstandes und der Betriebsverwaltung sind beschäftigt:

- 3 Bureau-Assistenten,
- 2 Bureau-Diätare,
- 1 Bureau-Diener.

In der Verkehrs-Controle:

- 1 Verkehrs-Controleur,
- 2 Bureau-Assistenten,
- 8 Bureau-Diätare,
- 1 Bureau-Diener.

In der Betriebs-Kasse:

1 Rendant,
1 Büreaudiätar.

Im Bureau des Maschinenmeisters wird

1 Büreaudiätar

beschäftigt.

Die Verkehrs-Controle, die Betriebskasse, der Maschinenmeister und der Telegraphen-Verwalter sind zugleich auch für die von demselben Betriebs-Unternehmer gepachteten Strecken Wismar-Rostock, Wismar-Rarow und Gnoien-Teterow thätig; die Kosten werden nach der Kilometerzahl vertheilt.

Für den äußeren Dienst fungiren:

1 Stations-Vorsteher,
2 Stations-Auffeher,
1 Stations-Assistent,
7 Stationswärter,
3 Stationsdiätare,
3 Bahnmeister,
10 Streckenwärter,
5 Weichensteller,
2 Wagenrevisoren (darunter einer zugleich Weichensteller),
3 Locomotivführer,
3 Heizer (darunter 1 geprüft)
2 Zugführer,
1 Schaffner,
2 Bremsler und Schmierer.

Der Stations- und Güterbodendienst auf den Stationen Güstrow und Plaaß wird vertragsmäßig von der Mecklenburgischen Friedrich-Franz Eisenbahn, bezw. Lloydbahn mitbesorgt.

Als Bahnhofs- und Güterbodenarbeiter waren außerdem

12 vereidigte Stationsarbeiter

beschäftigt, in den Locomotivschuppen zu Güstrow und Plau

4 Maschinenputzer und Wasserpumper.

Zur Unterhaltung der Bahnanlagen sind ständig 3 Colonnen, die im Sommer aus je 1 vereideten Vorarbeiter, 1 vereideten Arbeiter und 10 bis 12 Arbeitern bestehen, gehalten, welche über Winter bis auf je 4 Arbeiter reducirt werden.

Für die etatsmäßig angestellten Beamten ist seit dem 1. Januar 1885 eine Pensions- und Unterstützungs-Casse eingerichtet, deren Reglement unterm 29. October 1885 vom Hohen Großherzoglichen Ministerium bestätigt ist.

B. Betriebsdienst.

a. Betriebsstörung und Unfälle.

Die vielfachen Schneestürme zu Anfang des Jahres, namentlich in den Monaten Februar und März, haben auch die diesseitige Bahn derartig betroffen, daß der Betrieb in genannter Zeit nur mit großer Mühe und bedeutenden Kosten aufrecht erhalten werden konnte.

Außer dem Steckenbleiben einzelner Züge beim Schneetreiben, war der Betrieb in Folge Schneeverwehungen theilweise oder ganz unterbrochen am 26.—29. Februar 1888 auf der Strecke

Plau-Landesgrenze,
am 5. März Rarow-Landesgrenze,
" 19. und 20. März auf der ganzen Strecke,
" 21. " 22. " auf der Strecke Plau-Landesgrenze und Güstrow-Plaaß.

Nach Beendigung des starken Schneefalles trat plötzlich Thauwetter ein, welches ein Hochwasser im Gefolge hatte, wie es nur selten beobachtet worden ist. Auch unsere Bahn hatte durch dieses Hochwasser sehr zu leiden.

Am 9. März entgleiste unser Zug 6 in Station 56,6 (zwischen Ganzlin und Wend. Priborn) auf gerader und horizontaler Strecke.

Die Ursache dieser Entgleisung ist trotz möglichst sorgfältiger Untersuchung nicht sicher ermittelt; sie dürfte in dem festgestellten Achsbruch der Locomotive gefunden sein. Bei der Entgleisung ist das Geleis auf 5 Schienenlängen vollständig zerstört, und ganz zertrümmert bezw. stark beschädigt sind

- 1 Locomotive der R. G. D. Altona,
- 1 Gepäckwagen " " " " "
- 2 bedeckte Güterwagen der Wismar-Rarower bezw. Wismar-Rostocker Eisenbahn,
- 1 bedeckter Güterwagen eigener Bahn;

ferner leicht beschädigt:

- 1 Post- und Gepäckwagen der eigenen Bahn,
- 1 Personenwagen der R. G. D. Altona.

Die Arbeiten an der Entgleisungsstelle nahmen bei dem inzwischen eingetretenen Frostwetter mit Schneetreiben längere Zeit in Anspruch, so daß erst am 17. März der Betrieb über Landesgrenze wieder aufgenommen werden konnte, während bis dahin ein Umsteigen an der Unfallstelle den durchgehenden Personenverkehr ermöglichte.

Am 28. März hatte das Hochwasser in Station 1,37 der Plaazer Strecke an der Stelle, wo sich ein doppelter Röhrendurchlaß befindet, den Damm durchbrochen, so daß der Betrieb am 28. März bis einschließlich 7. April auf der Strecke Güstrow-Plaaz eingestellt werden mußte.

b. Tödtung und Verletzungen.

Bei der am 9. März stattgehabten Entgleisung des Zuges 6, der von der Staatsbahn gefahren wird, ist der Zugführer am Kopfe verletzt und bisher nicht wieder dienstfähig geworden.

c. Fahrdienst und Leistungen der Betriebsmittel.

Der Fahrdienst ist vom 1. Januar 1888 bis einschließlich 31. Mai nach dem Winterfahrplan für 1887, vom 1. Juni 1888 bis einschließlich 30. September nach dem Sommerfahrplan für 1888 und vom 1. October bis 31. December 1888 nach dem Winterfahrplan für 1888 durchgeführt.

Es wurden im Betriebsjahre 1888 im Ganzen 5351 Züge befördert, welche sich nach der Art der Züge und den Monaten, in welchen dieselben befördert wurden, nach folgender Tabelle vertheilen:

Art der Züge	Januar	Februar	März	April	Mai	Juni	Juli	August	September	October	November	December	Im ganzen Jahr
	Anzahl der Züge												
Personenzüge	62	58	57	60	62	60	62	62	60	62	60	62	727
Gemischte Züge	310	290	256	258	310	360	372	372	360	372	360	372	3992
Extrazüge	5	—	34	13	2	2	3	5	1	—	3	—	68
Arbeitszüge	55	3	25	153	85	83	12	11	15	26	52	44	564
Zusammen	432	351	372	484	459	505	449	450	436	460	475	478	5351

Eigene und fremde Locomotiven haben im Jahre 1888 im Ganzen 216658 Locomotivkilometer auf der Güstrow-Plauer Bahn zurückgelegt, welche sich nach folgender Tabelle vertheilen:

Art der Züge	Januar	Februar	März	April	Mai	Juni	Juli	August	September	October	November	December	Im ganzen Jahre
	Zahl der Locomotivkilometer												
In Personenzügen	3720	3362	3338	3600	3720	3600	3720	3720	3600	3720	3600	3720	43420
„ gem. Zügen	9982	9276	8563	9114	10043	10440	10664	10664	10320	10664	10320	10664	120714
„ Extrazügen	115	—	872	291	90	154	44	613	132	1181	2304	1980	7776
„ Arbeitszügen	825	18	166	2082	3129	2416	207	47	663	—	29	—	9582
Im Vorspanndienst	99	18	394	65	45	92	—	76	125	—	79	—	993
In Leerfahrten	92	22	352	317	253	45	142	14	351	113	44	18	1763
Zusammen	14833	12696	13685	15469	17280	16747	14777	15134	15191	15678	16376	16382	184248

Dazu im Rangirdienst (1 Stunde Rangirdienst = 10 Locomotivkilometer) 32410

zusammen 216658

Die eigenen Locomotiven haben zurückgelegt 137397 Locomotivkilometer

davon auf fremden Bahnen 111240 „

mithin auf der eigenen Bahn 26157 Locomotivkilometer

Fremde Locomotiven legten auf der Güstrow-Plauer Bahn zurück 190501 „

Im Ganzen leisteten eigene und fremde Locomotiven auf der Güstrow-Plauer Bahn 216658 Locomotivkilometer

Von diesen 216658 Locomotivkilometern sind 182485 Nutzungskilometer, während 34173 Locomotivkilometer auf Rangirdienst und Leerfahrten entfallen.

Reservedienst ist nicht verrechnet.

Die Personen-, Gepäck- und Güterwagen der Güstrow-Plauer Eisenbahn haben im Jahre 1888 zurückgelegt 2949850 Achskilometer

davon auf fremden Bahnen 1690509 „

mithin auf der eigenen Bahn 1259341 Achskilometer

Fremde Personen-, Gepäck- und Güterwagen einschl. Postwagen legten auf der Güstrow-Plauer Bahn zurück 1720902 „

Im Ganzen leisteten eigene und fremde Personen-, Gepäck- und Güterwagen einschl. Postwagen auf der Güstrow-Plauer Bahn 2980243 Achskilometer

Die Güstrow-Plauer Personenwagen haben zurückgelegt 787076 Achskilometer

davon auf fremden Bahnen 378871 „

mithin auf der eigenen Bahn 408205 Achskilometer

Fremde Personenwagen legten auf der Güstrow-Plauer Bahn zurück 573324 „

Im Ganzen leisteten die Personenwagen auf der Güstrow-Plauer Bahn 981529 Achskilometer mit 19238122 Platzkilometer,

wovon 13817868 auf die III. Klasse

und 5420254 „ „ II. „ entfallen.

Jeder Personenwagen der Güstrow-Plauer Bahn hat im Durchschnitt zurückgelegt 112439 Achskilometer

Die Güstrow-Plauer Gepäckwagen haben zurückgelegt	249328	Achskilometer
davon auf fremden Bahnen	134288	"
mithin auf der eigenen Bahn	115040	Achskilometer
Fremde Gepäckwagen legten auf der Güstrow-Plauer Bahn zurück	216764	"
Zm Ganzen leisteten die Gepäckwagen auf der Güstrow-Plauer Bahn	331804	Achskilometer

Die Güstrow-Plauer Güterwagen haben zurückgelegt	1913446	Achskilometer
davon auf fremden Bahnen	1177350	"
mithin auf der eigenen Bahn	736096	Achskilometer
Fremde Güterwagen legten auf der Güstrow-Plauer Bahn zurück	737425	"
Zm Ganzen leisteten die Güterwagen auf der Güstrow-Plauer Bahn	1473521	Achskilometer
Eisenbahn-Postwagen durchliefen auf der Güstrow-Plauer Bahn	193389	Achskilometer

C. Verkehrsverhältnisse.

Die Verkehrs-Verhältnisse waren im Allgemeinen günstige, doch entsprachen dieselben nicht den gehegten Erwartungen, da die Verhandlungen über die Güter-Instradierung, deren Umlegung durch die Strecke Meyenburg-Neustadt bedingt war, sich wider Erwarten so verzögerte, daß die Güstrow-Plauer Bahn erst gegen Ende des Jahres hin an einigen Verkehrten theilhaftig wurde.

Es sind rund 29700 Personen und 36250 Tonnen Güter im Vergleich zum Vorjahr mehr befördert und beträgt die Mehr-Einnahme auf 1 Km. Betriebslänge im Personen- und Gepäck-Verkehr 52 *M* und im Güter-Verkehr 569 *M*, die sonstigen Einnahmen ergaben auf 1 Km. Betriebslänge ein Mehr von 104 *M*. Uebersichten über den Umfang des Verkehrs und der Einnahme aus demselben sind am Schlusse beigefügt.

An Tarifen bestanden am Schlusse des Jahres 1888

1. Local-Tarif für die Beförderung von Personen, Reisegepäck und Hunden, gültig vom Tage der Betriebs-Eröffnung;
2. Local-Tarif für die Beförderung von Leichen, Fahrzeugen und lebenden Thieren vom 1. Juli 1888;
3. Local Güter-Tarif, gültig vom Tage der Betriebs-Eröffnung;
4. Tarif für die directe Beförderung von Personen, Reisegepäck und Hunden zwischen Stationen der Mecklb. Fr. Fr. Bahn, sowie Station Hamburg der Lübeck-Büchener Bahn einerseits und Stationen der G. P. E. andererseits vom 5. December 1882;
5. Tarif für die directe Beförderung von Personen, Reisegepäck und Hunden zwischen Stationen der Mecklb. Fr. Fr. E. einer- und Stationen der Parchim-Ludwigsluster E. andererseits vom 15. Juni 1880 (Nachtrag 5);
6. Tarif für die directe Beförderung von Personen, Reisegepäck und Hunden zwischen Stationen der Mecklb. Fr. Fr. E. einer- und Stationen des Deutsch-Nord. Lloyd andererseits vom 10. Juni 1886 (Nachtrag 3);
7. Tarif für die directe Beförderung von Personen, Reisegepäck und Hunden zwischen Stationen der R. E. D. Altona einer- und Stationen der G. P. E. und Wismar-Rarower E. andererseits vom 10. December 1887;
8. Tarif für die directe Beförderung von Personen, Reisegepäck und Hunden zwischen Stationen der Wismar-Rostocker, Wismar-Rarower und Güstrow-Plauer Bahn vom 10. December 1887;
9. Tarif für die directe Beförderung von Leichen, Fahrzeugen und lebenden Thieren im Nord-Östsee-Verbande vom 1. Juli 1888;
10. Tarif für die directe Beförderung von lebenden Thieren excl. Pferden in ganzen Wagenladungen und als Einzelvieh von Stationen der Wismar-Rostocker, Wismar-Rarower und Güstrow-Plauer Bahn nach Neustrelitz, Station des Deutsch-Nord. Lloyd, vom 1. December 1888;
11. Mecklb. Verbands-Güter-Tarif vom 1. Juni 1886;

12. Directer Güter-Tarif für die Güstrow-Plauer Eisenbahn einerseits, die Wismar-Rarower und Wismar-Rostocker G. andererseits vom 10. November 1887;
13. Hamburg-Mecklb. Verbands-Güter-Tarif vom 15. April 1888;
14. Nord-Dtsee-Verbands-Güter-Tarif vom 15. April 1888;
15. Hanseatisch-Dstdeutscher Verbands-Güter-Tarif vom 1. April bezw. 15. Mai 1888;
16. Niederdeutscher Verbands-Güter-Tarif vom 1. November 1887;
17. Rheinisch-Niederdeutscher Verbands-Güter-Tarif vom 1. Juni 1888;
18. Norddeutsch-Sächsischer Verbands-Güter-Tarif vom 1. April 1888;
19. Rheinisch-Niederdeutscher Kohlen-Tarif vom 1. November 1887;
20. Niederschlesischer Kohlen-Tarif vom 1. October 1884 (Nachtrag 2);
21. Oberschlesischer Kohlen-Tarif vom 15. Juli 1886;
22. Böhmisches-Norddeutscher Braunkohlen-Tarif vom 1. Juli 1888.

IV. Betriebs-Ergebnisse.

Die diesem Bericht als Anlage beigegebene Betriebs-Rechnung ist nach dem Verwaltungsschema für die Eisenbahnen Deutschlands aufgestellt.

Es ergibt sich aus dem Anhang zu derselben ein zur Verzinsung verfügbarer Ueberschuß von *M* 54912,99.

Die Vertheilung dieses Ueberschusses wird in einer besonderen Uebersicht erläutert.

Die Betriebsausgaben betragen ohne Berücksichtigung der Rücklagen für die Fonds 73% der Einnahmen.

Güstrow, im Mai 1889.

Der Vorstand.

K. Beyer.

Betriebs-Rechnung

der

Güstrow-Plauer Eisenbahn

pro

1888.



Titel.	Pos.	Unter-Pos.	Betriebs-Einnahme.		Betrag.	
					M.	S.
			Uebertrag aus dem Vorjahre laut letzter Jahres-Rechnung		—	—
			Summa per se		—	—
I			Titel I. Aus dem Personen- und Gepäck-Verkehr.			
	1		Für Beförderung von Personen (auch zu ermäßigten Preisen: auf Retour- und Abonnementsbillets, Regie-Extrazüge zc.) ausschließlich Militär auf Requisitionschein und Militärbillets		100960	83
	2		" " " Militär auf Requisitionschein und Militärbillets		2916	01
	3		" " " Gepäck, einschließlich des ohne Lösung von Jahrbillets aufgegebenen, sowie von Traglasten		2104	63
	4		" " " Hundebillets und Gepäckschein		174	—
	5		" bestellte Extrazüge nach besonderem Tarif		294	83
	6		Sonstige Einnahmen, als: Lagergelder, Strafgebühren zc., soweit sie aus dem Personen- und Gepäck-Verkehr herrühren		1	19
			Summa Titel I		106451	49
II			Titel II. Aus dem Güter-Verkehr.			
	1		Für Beförderung von Eilgut und Expressgut } einschließlich Equipagen und anderer Fahrzeuge aller Art		3896	50
	2		" " " Frachtgut		126431	47
	3		" " " Postgut		2093	24
	4		" " " Militärgut auf Requisitionschein, einschließlich Pferde und Fahrzeuge		241	35
	5		" " " Vieh, einschließlich Pferde, auch Luxuspferde, ausgenommen Hunde auf Hundebillets und Gepäckschein (I. 4)		4896	71
	6		" " " Leichen		76	—
	7		" " " frachtpflichtigem Dienstgut, einschließlich Baumaterialien und zwar:			
		1	ohne Frachtermäßigung		—	—
		2	mit "		584	79
	8		Nebenerträge, als:			
			a) Frachtzuschläge für Werth- und Lieferfrist-Versicherung		184	23
			b) Provisionen, Lager-, Lade-, Stand- und Wiegegelder, Konventionalstrafen, Erstattung von An- und Abfuhrkosten, Zechenfrachten, Ueberschiebe- und Rangirgebühren, Zolldeklarationsgebühren, Krahnmiethen, Desinfektionsgebühren, etwaige von Arbeitern abzuliefernde Gebühren zc.		2556	09
			Summa Titel II		140960	38
III			Titel III. Vergütung für Ueberlassung von Bahnanlagen und für Leistungen zu Gunsten Dritter.			
	1		Vergütung für verpachtete Bahnstrecken		—	—
	2		Vergütung für Mitbenutzung von Bahnhöfen, Bahnstrecken und sonstigen Anlagen, sowie von Bediensteten durch andere Bahnverwaltungen oder Besitzer von Anschlußgleisen		6643	31
			Latus		6643	31

Titel.	Pos.	Unter-Pos.	Betrag.		Betriebs-Einnahme.			
					M.	S.		
						Transport	6643	31
III	3					Vergütung für Wahrnehmung des Betriebsdienstes für andere Verwaltungen beziehungs- weise in gemeinschaftlichen Verkehren	1980	—
	4					Vergütung für Verwaltungskosten von Eisenbahnverbänden und Abrechnungs-Büreaus . .	—	—
						Summa Titel III	8623	31
IV						Titel IV. Vergütung für Ueberlassung von Betriebsmitteln.		
	1					Miethe (einschließlich Konventionalstrafe) für		
		1				Lokomotiven	—	—
		2				Wagen	10877	63
	2					Leihgeld für ausgeliehene Betriebsmittel	3004	—
						Summa Titel IV	13881	63
V						Titel V. Erträge aus Veräußerungen.		
	1					Aus dem Verkaufe der Materialien, welche bei der Erneuerung gewonnen werden, als:		
		1				Schienen, Schwellen, Kleineisenzeug	22	32
		2				Oberbaumaterial der Brücken	—	—
		3				Weichen, Kreuzungen, Drehscheiben zc.	—	—
		4				Lokomotiven und Tender oder deren Haupttheile	51	68
		5				Personenwagen oder deren Haupttheile	14	—
		6				Gepäck-, Güter- oder sonstige Transportwagen oder deren Haupttheile	95	46
	2					Aus dem Verkauf anderweiter Betriebsmaterialien	19	32
	3					Aus dem Verkauf sonstiger Gegenstände, soweit der Erlös nach den Rechnungs-Einrich- tungen der einzelnen Verwaltungen der Betriebs-Rechnung zufließt	356	52
						Summa Titel V	559	30
VI						Titel VI. Verschiedene sonstige Einnahmen.		
	1					Telegraphen-Gebühren	—	—
	2					Pächte und Miethen, sowie ökonomische Nutzungen aus Gebäuden und Grundstücken, als:		
		1				Restaurationen	375	—
		2				Dienst- und Miethwohnungen	1415	07
		3				Dienstlokale für Post, Telegraphie, Zoll und Steuer, Polizei zc., Lagerplätze, Grasplätze, Pflanzungen, Latrinen, Bergwerke, Steinbrüche, Trajekte zc. . .	1654	—
						Satus	3444	07

Titel.	Post.	Unter-Post.	Betriebs-Einnahme.		Betrag.	
					M.	S.
VI				Transport . . .	3444	07
	3		Vergütung der Post:			
		1	für Benutzung der Coupées zum Postdienst, Beförderung von Postwagen und Ge- stellung von Beiwagen		322	90
		2	für das Unterstellen, Reinigen, Beleuchten, Schmieren, Rangiren zc. der Eisenbahn- Postwagen		363	33
	4		Entschädigung von der Reichs- oder Staats-Telegraphen-Verwaltung für Benutzung und Begleitung von Bahnmeisterwagen zc.		—	—
	5		Einnahme an Brücken- und Fährgeld, sowie Werft- und Hafengebühren		—	—
	6		Pensionsbeiträge, sofern nicht besondere Verrechnungen bezw. Kassen bestehen		—	—
	7		Zinsen und Coursgewinne aus Geldbeständen des Betriebes		—	—
	8		Insgemein, wie			
			Konventionalstrafen für verspätete Lieferungen, sonstige Straf gelder, Gebühren für Aushang von Annoncen, Vergütung für Druck von Billets auf fremde Rech- nung, rückersetzte Prozeßkosten zc.		—	—
			Summa Titel VI		4130	30
Uebersicht der Betriebs-Einnahmen.						
			Uebertrag aus dem Vorjahre		—	—
			Titel I aus dem Personen- und Gepäck-Verkehr		106451	49
			Titel II aus dem Güter-Verkehr		140960	38
			Titel III Vergütung für Ueberlassung von Bahnanlagen zc.		8623	31
			Titel IV Vergütung für Ueberlassung von Betriebsmitteln		13881	63
			Titel V Erträge aus Veräußerungen		559	30
			Titel VI Verschiedene sonstige Einnahmen		4130	30
			Summa der Betriebs-Einnahmen		274606	41

Titel und Position.		Unterposition.	Betriebs-Ausgabe.	Betrag in Mark.																			
				Anzahl der Beamten.		A. Allgemeine Verwaltung.		B. Bahn-Verwaltung.		C. Transport-Verwaltung.								Gesamt-Betrag.					
										a.				b.						c.			
										äußerer Bahnhofs-dienst.		Ex-peditionsdienst.		Zugbe-gleitungsdienst.		Zugförde-rungsdienst.				äußerer Bahnhofs-dienst.		Ex-peditionsdienst.	
M	3	M	3	M	3	M	3	M	3	M	3	M	3	M	3	M	3						
			Abtheilung I.																				
			Persönliche Ausgaben.																				
I			Titel I. Besoldungen und Gehalte der etatsmäßigen Beamten (Bediensteten).																				
1	1		Directoren	—	—	—	—	—	—	—	—	—	—	—	—	—	—	—	—	—	—	—	—
	2		Betriebs-Inspector	—	—	—	—	—	—	—	—	—	—	—	—	—	—	—	—	—	—	—	—
	3		Betriebs-Ingenieur u. Maschinenmeister	3000	—	—	—	—	—	—	—	—	—	—	—	549	56	3549	56	—	—	—	—
	4		Betriebs-Kassen-Rendant	366	37	—	—	—	—	—	—	—	—	—	—	—	—	366	37	—	—	—	—
	5		Buchhalter, Eisenbahn-Secretaire	—	—	—	—	—	—	—	—	—	—	—	—	—	—	—	—	—	—	—	—
	6		Betriebs-Secretaire, Controle- und Bureau-Assistenten	2917	22	—	—	—	—	—	—	—	—	—	—	—	—	2917	22	—	—	—	—
	7		Betriebs- u. Verkehrs-Controleure	549	56	—	—	—	—	—	—	—	—	—	—	—	—	549	56	—	—	—	—
	8		Kanzlisten	—	—	—	—	—	—	—	—	—	—	—	—	—	—	—	—	—	—	—	—
	9		Zeichner	—	—	—	—	—	—	—	—	—	—	—	—	—	—	—	—	—	—	—	—
	10		Billetdrucker	—	—	—	—	—	—	—	—	—	—	—	—	—	—	—	—	—	—	—	—
	11		Büreaudiener	698	35	—	—	—	—	—	—	—	—	—	—	—	—	698	35	—	—	—	—
	12		Stations-Vorsteher	—	—	—	—	1400	—	1400	—	—	—	—	—	—	—	2800	—	—	—	—	—
	13		Stat.-Aufseher, -Assistenten resp. Wärter	—	—	—	—	3593	70	3593	69	—	—	—	—	—	—	7187	39	—	—	—	—
	14		Weichensteller	—	—	—	—	1622	58	—	—	—	—	—	—	—	—	1622	58	—	—	—	—
	15		Bahnmeister	—	—	3800	—	—	—	—	—	—	—	—	—	—	—	3800	—	—	—	—	—
	16		Bahn- resp. Streckenwärter	—	—	6617	26	—	—	—	—	—	—	—	—	—	—	6617	26	—	—	—	—
	17		Telegraphen-Verwalter	—	—	547	14	—	—	—	—	—	—	—	—	—	—	547	14	—	—	—	—
	18		Telegraphisten	—	—	—	—	375	—	—	—	—	—	—	—	—	—	375	—	—	—	—	—
	19		Wagenrevisoren	—	—	—	—	1620	—	—	—	—	—	—	—	—	—	1620	—	—	—	—	—
	20		Locomotivführer	—	—	—	—	—	—	—	—	—	—	3450	—	—	—	3450	—	—	—	—	—
	21		Heizer u. Maschinenwärter	—	—	—	—	—	—	—	—	—	—	2569	50	—	—	2569	50	—	—	—	—
	22		Zugführer	—	—	—	—	—	—	—	—	1900	—	—	—	—	—	1900	—	—	—	—	—
	23		Packmeister	—	—	—	—	—	—	—	—	—	—	—	—	—	—	—	—	—	—	—	—
	24		Schaffner	—	—	—	—	—	—	—	—	800	—	—	—	—	—	800	—	—	—	—	—
	25		Bremser	—	—	—	—	—	—	—	—	1200	—	—	—	—	—	1200	—	—	—	—	—
	27		Materialien-Verwalter	—	—	—	—	—	—	—	—	—	—	—	—	—	—	—	—	—	—	—	—
	29		Vorarbeiter u. Hülfswärter	—	—	2209	58	—	—	—	—	—	—	—	—	—	—	2209	58	—	—	—	—
Summa Titel I				—	7531	50	13173	98	8611	28	4993	69	3900	—	6569	06	44779	51					

Titel.	Position.	Unterposition.	Betriebs-Ausgabe.	Betrag in Mark.								Gesamt-Betrag.					
				A.	B.	C.											
						Transport-Verwaltung.											
				Allgemeine Verwaltung.	Bahn-Verwaltung.	a. äußerer Bahnhofsdienst.	b. Expeditionsdienst.	c. Zugbegleitungsdienst.	d. Zugförderungsdienst.	M.	S.	M.	S.	M.	S.		
II			Titel II. Andere persönliche Ausgaben.														
	1		Diätarische Besoldungen, Funktionsgehälter u. zeitweise Arbeitshilfe	11766	72	376	50	3313	25	—	—	—	—	—	—	15456	47
	2		Stellvertretungskosten, Commandogelder zc.	58	28	550	05	896	15	—	—	50	20	295	75	1850	43
	3		Wohnungsgeldzuschüsse, Local- u. Theuerungszulagen, Miethschädigungen	—	—	—	—	—	—	—	—	—	—	—	—	—	—
	4		Reise- und Umzugskosten	1808	74	387	26	33	90	—	—	125	40	827	23	3182	53
	5		Fahr- und Nachtgelder, Kilometergelder, Stundengelder, Regelmäßigkeits-Prämien	—	—	—	—	—	—	—	—	2041	40	2374	—	4415	40
	6		Prämien für Material-Ersparnisse, für Entdeckung von Rad- und Achsbrüchen zc.	—	—	6	—	—	—	—	—	—	—	1704	83	1710	83
	7		Tag- und Accordlöhne, einschließlich der Löhne für die Arbeiter der Betriebs-Materialien-Verwaltung und ausschließlich derjenigen der Bahnunterhaltungs- und Werkstätten-Arbeiter und zwar:														
	a.		Für Güterboden-Arbeiter	—	—	—	—	—	—	3179	43	—	—	—	—	3179	43
	b.		" Maschinenputzer	—	—	—	—	—	—	—	—	—	2576	56	2576	56	
	c.		" Wagenputzer	—	—	—	—	—	—	—	—	—	447	40	447	40	
	d.		" Gepäckträger	—	—	—	—	—	—	—	—	—	—	—	—	—	
	e.		" Wagenschieber	—	—	—	—	—	—	—	—	—	—	—	—	—	
	f.		" Wasserpumper	—	—	—	—	—	—	—	—	—	1429	—	1429	—	
	g.		" Bahnhof = Arbeiter (incl. Bahnhof = Nachtwächter)	—	—	—	—	3731	39	—	—	—	—	—	3731	39	
	h.		" Arbeiter der Betriebs-Materialien-Verwaltung	—	—	—	—	—	—	—	—	—	—	—	—	—	
	i.		" Hilfsbahnwärter und amb. Wärter	—	—	245	80	—	—	—	—	—	—	—	245	80	
	k.		" Hilfsweichensteller	—	—	—	—	50	40	—	—	—	—	—	50	40	
	l.		" Hilfsbremser	—	—	—	—	—	—	—	—	268	95	—	268	95	
	m.		" Hilfsseizer	—	—	—	—	—	—	—	—	—	1144	20	1144	20	
	n.		" Wagenwärter (Wagenrevisoren)	—	—	—	—	36	—	—	—	—	—	—	36	—	
			Satus	13633	74	1565	61	8061	09	3179	43	2485	95	10798	97	39724	79

Titel.	Position.	Unterposition.	Betriebs-Ausgabe.	Betrag in Mark.													
				A. All- gemeine Ver- waltung. <i>M. S.</i>	B. Bahn- Ver- waltung. <i>M. S.</i>	C. Transport-Verwaltung.				Gesamt- Betrag. <i>M. S.</i>							
						a. äußerer Bahnhofs- dienst. <i>M. S.</i>	b. Ex- peditions- dienst. <i>M. S.</i>	c. Zugbe- gleitungs- dienst. <i>M. S.</i>	d. Zugförde- rungs- dienst. <i>M. S.</i>								
II	8		Transport . . .	13633	74	1565	61	8061	09	3179	43	2485	95	10798	97	39724	79
	9		Für Dienstbekleidung und Dienst- kleider = Entschädigung (ein- schließlich Pelze u. Filztiefel sowie Reparaturgelder . . .	—	—	—	—	—	—	—	—	168	—	169	40	337	40
	10		Manco-Gelder für Kassensührer . Außerordentliche Remunerationen u. Unterstützungen an Beamte und Arbeiter bezw. deren Hinterbliebene	—	—	—	—	—	—	—	—	—	—	—	—	—	—
	11	1	Kosten für ärztliche Untersuchungen und Behandlung von Beamten und Arbeitern einschließlich der Medicamente, Honorar für Bahnärzte	—	—	40	—	177	70	—	—	—	—	—	—	217	70
		2	Zuschüsse zu Krankenkassen . . .	143	68	—	—	—	—	—	—	—	—	—	—	143	68
	12	1	Pensionen	—	—	—	—	—	—	—	—	—	—	—	—	—	—
		2	Zuschüsse zu Pensions- und Unter- stützungs-Kassen	737	70	—	—	—	—	—	—	—	—	—	—	737	70
	13		Insgemein	—	160	—	—	—	—	—	—	—	—	—	—	1	60
			Summa Titel II	14516	72	1605	61	8238	79	3179	43	2653	95	10968	37	41162	87
III			Abtheilung II. Sachliche Ausgaben.														
			Titel III. Allgemeine Kosten.														
	1		Büreaubedürfnisse (als Schreib-, Zeichen- und Packmaterialien, Bücher u. andere Drucksachen, Karten, Pläne, Herstellungsk- osten f. Billets, Fahrpläne etc.)	2126	23	79	53	275	52	1790	12	97	60	268	23	4637	23
	2		Heizung, Erleuchtung u. Reinigung der Dienstlocale (einschließlich der Wartezimmer, Bahn- wärter- etc. Buden, sowie der Beleuchtung der Bahn und der Bahnhöfe, der optischen Telegraphen, Locomotivschup- pen, Wasser-Stationen etc.) sowie Haltung von Wächter- hunden u. Beseitigung des Un- geziefers auf den Güterböden	565	80	146	42	2007	88	—	—	—	50	300	07	3020	67
			Latuz . . .	2692	03	225	95	2283	40	1790	12	98	10	568	30	7657	90

Titel.	Position.	Unterposition.	Betriebs-Ausgabe.	Betrag in Mark.								Gesamt-Betrag.					
				A.	B.		C.										
				Allgemeine Verwaltung.	Bahn-Verwaltung.	Transport-Verwaltung.				Gesamt-Betrag.	M.	S.					
						a.	b.	c.	d.								
M.	S.	M.	S.	äußerer Bahnhofs-dienst.	Ex-peditionsdienst.	Zugbe-gleitungsdienst.	Zugförde-rungsdienst.	M.	S.	M.	S.						
			Transport . . .	2692	03	225	95	2283	40	1790	12	98	10	568	30	7657	90
III	3		Instandhaltung und Ergänzung der Inventarien (mit Ausschluß der unter Titel IVa Pos. 7 u. 8 und Titel Vb aufgeführten).	75	73	29	—	234	14	432	05	281	—	190	30	964	03
	4		Miethe für Dienstgebäude u. Dienstwohnungen, Entschädigung für Benutzung fremder Grundstücke	801	82	—	—	—	—	—	—	—	—	—	—	801	82
	5		Steuern (mit Ausnahme der Eisenbahnsteuer), Communalabgaben und öffentliche Lasten .	546	59	—	—	—	—	—	—	—	—	—	—	546	59
	6		Feuer- und andere Versicherungsbeiträge	704	30	—	—	—	—	—	—	—	—	—	—	704	30
	7		Gerichtskosten, Stempel zc.	23	71	—	—	—	—	—	—	—	—	—	—	23	71
	8		Kosten des Geldverkehrs mit Banken	—	—	—	—	—	—	—	—	—	—	—	—	—	—
	9		Porto und Insektionskosten . . .	344	15	—	—	—	—	—	—	—	—	—	—	344	15
	10		Ersatzleistungen, insbesondere für verlorene, verdorbene und beschädigte Transportgegenstände, Ergänzung beschädigter Emballagen sowie für Lieferfristüberschreitungen	7	40	—	—	—	—	—	—	—	—	—	—	7	40
		1	Entschädigungen auf Grund der Haftpflichtgesetze	—	—	—	—	—	—	—	—	—	—	—	—	—	—
			a. in Folge directer Verpflichtung der eigenen Bahn . . .	—	—	—	—	—	—	—	—	—	—	—	—	—	—
			z. einmalige Abfindungen einschließl. der Kosten des Heilverfahrens u. d. Beerdigung	—	—	—	—	—	—	—	—	—	—	—	—	—	—
			β. Fortlaufende Zahlungen .	—	—	—	—	—	—	—	—	—	—	—	—	—	—
			b. in Folge vertragmäßiger Uebernahme fremder Verpflichtungen	150	91	—	—	—	—	—	—	—	—	—	—	150	91
		3	Zahlungen auf Grund der Unfallversicherungsgesetze	1674	15	—	—	—	—	—	—	—	—	—	—	1674	15
		4	Sonstige Entschädigungen, insbesondere Rückzahlung von Fahr- und Frachtgeldern, An- und Abfuhrkosten, sowie an Lager-, Stand- u. Waagegeld — insofern die zuviel erhobene Einnahme nicht mehr abgesetzt werden kann	33	45	—	—	—	—	—	—	—	—	—	—	33	45
			Zusatz	7054	24	254	95	2517	54	2222	17	100	91	758	60	12908	41

Titel.	Position.	Unterposition.	Betriebs-Ausgabe.	Betrag in Mark.								Gesamt-Betrag.					
				A. Allgemeine Verwaltung.	B. Bahn- Verwaltung.	C. Transport-Verwaltung.											
						a. äußerer Bahnhofs- dienst.	b. Ex- peditions- dienst.	c. Zugbe- gleitungs- dienst.	d. Zugförde- rungs- dienst.								
				M. S.	M. S.	M. S.	M. S.	M. S.	M. S.	M. S.	M. S.						
			Transport . . .	7054	24	254	95	2517	54	2222	17	100	91	758	60	12908	41
III	11		Erhebliche Reparaturen und Er- neuerungen von Bahnanlagen u. Bauwerken sowie Betriebs- mitteln in Folge von außer- gewöhnlichen Naturereignissen	—	—	10110	45	—	—	—	—	—	—	3275	13	13385	58
	12		Insgemein:														
	1		Kosten der Staatsaufsicht . . .	919	75	—	—	—	—	—	—	—	—	—	—	919	75
	2		Kosten von Conferenzen, General- versammlungen zc.	—	—	—	—	—	—	—	—	—	—	—	—	—	—
	3		Aus schmückung der Bahnhöfe bei festlichen Gelegenheiten . . .	—	—	—	—	—	—	—	—	—	—	—	—	—	—
	4		Etwas nicht ersetzte Kosten der zollamtlichen Abfertigung zc.	—	—	—	—	—	—	—	—	—	—	—	—	—	—
	5		Rollgelber	—	—	—	—	—	—	54	77	—	—	—	—	54	77
	6		Beiträge zu den Kosten des Ver- eins deutscher Eisenbahn-Ver- waltungen und des Vereins der Privatbahnen i. deutschen Reiche	364	31	—	—	—	—	—	—	—	—	—	—	364	31
	7		Kosten für Leistungen im Interesse der Schiffahrt aus Anlaß von Stromüberbrückungen	100	—	—	—	—	—	—	—	—	—	—	—	100	—
	8		Kosten für Umladen lauffähiger Wagen	—	—	—	—	—	—	—	—	—	—	—	—	—	—
	9		Sonstige unvorhergesehene Aus- gaben	36	47	—	—	—	—	—	—	—	—	—	—	36	47
			Summa Titel III	8474	77	10365	40	2517	54	2276	94	100	91	4033	73	27769	29
			Titel IV. Kosten der Unterhaltung der Bahnanlagen.														
IVa			a. Anlagen auf freier Strecke, einschließlich der durchgehenden Hauptge- leise in den Bahnhöfen.														
	1		Unterhaltung des Bahnkörpers, der Böschungen, Banketts und aller Nebenanlagen, als: Parallel- wege, Rampen, Gräben, Ab- pflasterungen, Futtermauern, Uferdeckungen, sowie der Wege-Übergänge im Bahn- niveau nebst Zubehör	—	—	2196	14	—	—	—	—	—	—	—	—	2196	14
			Zatus	—	—	2196	14	—	—	—	—	—	—	—	—	2196	14

Titel.	Position.	Unterposition.	Betriebs-Ausgabe.	Betrag in Mark.								Gesamt- Betrag.				
				A.	B.	C.										
				all- gemeine Ver- waltung.	Bahn- Ver- waltung.	Transport-Verwaltung.										
				M. S.	M. S.	a.	b.	c.	d.	M. S.	M. S.					
				äußerer Bahnhofs- dienst.	Ex- peditions- dienst.	Zugbe- gleitungs- dienst.	Zugförde- rungs- dienst.									
			Transport . . .	—	—	2196	14	—	—	—	—	—	—	—	2196	14
IVa	2		Unterhaltung des Oberbaues (mit Ausschluß der Beschaffungs- kosten für Schienen, Schwellen, Kleineisenzeug)	—	—	—	—	—	—	—	—	—	—	—	—	—
	1		Unterhaltung des Geleises (durch- laufend)	—	—	9610	18	—	—	—	—	—	—	—	9610	18
	2		Beschaffung des Kiefes und sonstigen Bettungsmaterials loco Ver- wendungsstelle	—	—	926	52	—	—	—	—	—	—	—	926	52
	3		Unterhaltung der Unter- und Ueber- führungen von Wegen und Eisenbahnen, Durchlässen, Brücken, Tunnels	—	—	—	—	—	—	—	—	—	—	—	—	—
	1		Unterhaltung der Wege-Unter- führungen	—	—	—	—	—	—	—	—	—	—	—	—	—
	2		Unterhaltung der Bahn-Ueber- brückungen	—	—	—	—	—	—	—	—	—	—	—	—	—
	3		Unterhaltung der Durchlässe und Brücken	—	—	567	80	—	—	—	—	—	—	—	567	80
	4		Unterhaltung der Tunnels	—	—	—	—	—	—	—	—	—	—	—	—	—
	4		Unterhaltung der Hecken (Einfrie- digungen) auf freier Strecke, Baumpflanzungen, Barrièren, Warnungstafeln, Neigungs- und Krümmungszeiger, Bahn- Revisionskreuze, Nummer- und Grenzsteine zc.	—	—	669	28	—	—	—	—	—	—	—	669	28
	5		Kosten für Begräumen des Schnees, sowie Instandhaltung und Ergänzung der Schneeschutz- anlagen, für das Bestreuen der Schienen mit Glätteis	—	—	925	49	—	—	—	—	—	—	—	925	49
	6		Kosten für das Wundhalten der Schutzstreifen in den angren- zenden Forsten und für Feuer- wache behufs Verhütung von Waldbränden	—	—	649	98	—	—	—	—	—	—	—	649	98
	7		Zur Anschaffung und Unterhaltung der zur Instandhaltung der Bahn erforderlichen Geräth- schaften, desgl. der Bahn- meisterwagen und Draifinen	—	—	293	31	—	—	—	—	—	—	—	293	31
			Satus	—	—	15838	70	—	—	—	—	—	—	—	15838	70

Titel.	Position.	Unterposition.	Betriebs-Ausgabe.	Betrag in Mark.								Gesamt-Betrag.			
				A. All- gemeine Ver- waltung.	B. Bahn- Ver- waltung.	C. Transport-Verwaltung.				d. Zugförde- rungs- dienst.					
						a. äußerer Bahnhofs- dienst.	b. Ex- peditions- dienst.	c. Zugbe- gleitungs- dienst.	M. S.						
				M. S.	M. S.	M. S.	M. S.	M. S.		M. S.	M. S.	M. S.			
			Transport . . .	—	—	15838	70	—	—	—	—	—	—	15838	70
IVa	8		Unterhaltung der Bahnmeister- und Bahnwärter-Wohnhäuser, so- wie der Blockstationen und der Wärterbuden nebst den Uten- silien und Mobilien einschließ- lich der Signalbuden . . .	—	—	4	30	—	—	—	—	—	—	4	30
	9		Unterhaltung außergewöhnlicher Anlagen (geneigte Ebenen, Trajekte, Militäranlagen zc.)	—	—	—	—	—	—	—	—	—	—	—	—
	10		Insgemein, Ausgaben für Unter- suchung von Baumaterialien, Versuche zc.	—	—	108	70	—	—	—	—	—	—	108	70
			Summa Titel IVa	—	—	15951	70	—	—	—	—	—	—	15951	70
IVb			b. Bahnhofs-Anlagen.												
	1		Unterhaltung der Einfriedigungen, Pflanzen, Gärten, Anfahrten und Verbindungstraßen zc. .	—	—	647	79	—	—	—	—	—	—	647	79
	2		Unterhaltung der Gebäude, mit Ausschluß der zu Titel IVa Pos. 8 und Titel IVb Pos. 3 u. 5 aufgeführten (excl. Werk- stättengebäude	—	—	1289	83	—	—	—	—	—	—	1289	83
	3		Unterhaltung der Nebengebäude, wie Weichensteller- und Por- tierbuden, Materialendepots, Aborte, Eiskeller zc., sowie der Entwässerungs-Anlagen, Gas- leitungen, des Pflasters der Vieh- u. Wagenrampen, Lade- frähne, Brücken-Waagen, Sta- tionsbrunnen, Perrons, Lat- ernen, Kandelaber, Uhren, Glocken zc., ferner Signal- buden, Wirthschafts-, Neben-, Stall-, Spritzen-, Magazinge- bäude u. Wirthschaftsbrunnen	—	—	631	66	—	—	—	—	—	—	631	66
	4		Unterhaltung des Oberbaues (mit Ausschluß der Beschaffungs- kosten für Schienen, Schwellen, Kleinisenzeug und Weichen)	—	—	—	—	—	—	—	—	—	—	—	—
			Satus . . .	—	—	2569	28	—	—	—	—	—	—	2569	28

Titel.	Position.	Unterposition.	Betriebs-Ausgabe.	Betrag in Mark.								Gesamt-Betrag.				
				A.	B.	C.										
				Allgemeine Verwaltung.	Bahn-Verwaltung.	Transport-Verwaltung.				M.	S.					
						a.	b.	c.	d.							
M.	S.	M.	S.	äußerer Bahnhofs-dienst.	Ex-peditionsdienst.	Zugbe-gleitungs-dienst.	Zugförde-rungs-dienst.	M.	S.	M.	S.					
			Transport . . .	—	—	2569	28	—	—	—	—	—	—	—	2569	28
IVb	4	1	Unterhaltung der Nebengeleise . .	—	—	320	81	—	—	—	—	—	—	—	320	81
		2	Beschaffung des Kiefers und sonstigen Bettungsmaterials, auch für die Weichen loco Verwendungsstelle	—	—	—	—	—	—	—	—	—	—	—	—	—
		3	Unterhaltung der Drehscheiben, Schiebebühnen, Weichen (incl. Laternen) und sonstiger mechanischer Vorrichtungen, namentlich auch Central-Apparate zur Stellung von Weichen und Signalen	—	—	415	18	—	—	—	—	—	—	—	415	18
		5	Unterhaltung und Reinigung der Locomotiv- und Wagenschuppen, Feuergruben, Wasserstationen, Wasserkrähne, Pumpen, Brunnen (excl. Wirtschaftsbrunnen), Röhren-Leitungen, Wasserhebungs-Maschinen, sowie Unterhaltung der Hebe-Krähne ic., Lösch- und Reinigungsgruben außerhalb der Schuppen, Roaks-, Kohlen-, Torfschuppen, Kohlenbühnen	—	—	368	73	—	—	—	—	—	—	—	368	73
		6	Unterhaltung außerordentlicher Bahnhofs-Anlagen (Hebe-Anstalten, Gas-Anstalten, Imprägnir- und Schwellen-Tränkungs-Anstalten) . . .	—	—	—	—	—	—	—	—	—	—	—	—	—
		7	Insgemein, einschließlich Schneeräumen auf den Bahnhöfen — mit Ausnahme der durchlaufenden Hauptgeleise — und auf Nebengeleisen	—	—	676	32	—	—	—	—	—	—	—	676	32
			Summa Titel IVb	—	—	4350	32	—	—	—	—	—	—	—	4350	32

Titel.	Position.	Unterposition.	Betriebs-Ausgabe.	Betrag in Mark.								Gesamt-Betrag.			
				A.	B.	C.									
				Allgemeine Verwaltung.	Bahn-Verwaltung.	Transport-Verwaltung.									
				M. S.	M. S.	a.	b.	c.	d.	M. S.	M. S.				
				äußerer Bahnhofs-dienst.	Ex-peditionsdienst.	Zugbe-gleitungs-dienst.	Zugförde-rungs-dienst.								
IVc			c. Telegraphen, Signalvorrichtungen und Zubehör.												
	1		Unterhaltung der optischen Telegraphen, einschließlich der beweglichen und Reservetheile, sowie der Bahnhofs-signale (Haltesignale, Korbscheiben, Laternen zc.	—	—	63	94	—	—	—	—	—	—	63	94
	2		Unterhaltung d. elektromagnetischen Telegraphen der Leitungen, Sprechapparate, Läutewerke, Batterien und tragbaren Apparate zc., sowie für Unterhaltung der zur Reparatur der Apparate und Leitungen erforderlichen Utensilien und Werkzeuge einschließlich Telephone	—	—	1301	78	—	—	—	—	—	—	1301	78
	3		Insgemein	—	—	—	—	—	—	—	—	—	—	—	—
			Summa Titel IVc	—	—	1365	72	—	—	—	—	—	—	1365	72
			hierzu " " IVb	—	—	4350	32	—	—	—	—	—	—	4350	32
			" " " IVa	—	—	15951	70	—	—	—	—	—	—	15951	70
			Summa Titel IV	—	—	21667	74	—	—	—	—	—	—	21667	74
			Titel V. Kosten des Bahntransports (ausschließlich der in Titel VI verwiesenen Erneuerungen).												
			a. Kosten der Züge.												
Va	1		Brennmaterial zur Locomotiv-Feuerung, einschl. der Transport- und Lade-Kosten	—	—	—	—	—	—	—	—	15809	98	15809	98
	2		Heizung der Wasser-Stationen und Feuerung der stehenden Dampfmaschinen zum Wasserpumpen, sowie sonstige Kosten der Beschaffung des Wassers der Locomotive	—	—	—	—	—	—	—	—	675	07	675	07
	3		Schmiermaterial für Locomotiven und Tender	—	—	—	—	—	—	—	—	1051	32	1051	32
	4		Buß- und Verpackungsmaterial für dieselben	—	—	—	—	—	—	—	—	897	55	897	55
			Zus	—	—	—	—	—	—	—	—	18433	92	18433	92

Titel.	Position.	Unterposition.	Betriebs-Ausgabe.	Betrag in Mark.									
				A. All- gemeine Ver- waltung.	B. Bahn- Ver- waltung.	C. Transport-Verwaltung.				Gesamt- Betrag.			
						a. äußerer Bahnhofs- dienst.	b. Ex- peditions- dienst.	c. Zugbe- gleitungs- dienst.	d. Zugförde- rungs- dienst.				
												M.	S.
			Transport . . .	—	—	—	—	—	—	18433	92	18433	92
Va	5	1	Schmiermaterial für die Wagen .	—	—	—	—	—	—	278	99	278	99
		2	Puzmaterial	—	—	—	—	—	—	76	42	76	42
		3	Desinfectionsmaterial " für " die Wagen	—	—	—	—	—	—	6	14	6	14
		6	Material zur Beleuchtung der Züge (Innen und Außen)	—	—	—	—	—	—	784	51	784	51
		7	Material zur Erwärmung der Züge	—	—	—	—	—	—	1204	25	1204	25
		8	Für Hebehürme, Trajecte, Dampf- boote, Fähren etc. (Heizungs- Beleuchtungs-, Schmier- und Puzmaterial)	—	—	—	—	—	—	—	—	—	—
		9	Insgemein, z. B. Kosten des Ran- girens mit Pferden	—	—	—	—	—	—	—	—	—	—
			Summa Titel Va	—	—	—	—	—	—	20784	23	20784	23
Vb			b. Unterhaltung der Be- triebsmittel, einschließ- lich der fremden, sofern sie der Verwaltung zur Last fallen.										
		1	Unterhaltung der Locomotiven und Tender nebst Zubehör . . .	—	—	—	—	—	—	10553	08	10553	08
		2	Unterhaltung der Personenwagen nebst Zubehör	—	—	—	—	—	—	1359	84	1359	84
		3	Unterhaltung der Gepäc- und Güterwagen nebst Zubehör .	—	—	—	—	—	—	2176	55	2176	55
		4	Unterhaltung der Wagendecken nebst Zubehör	—	—	—	—	—	—	—	—	—	—
		5	Unterhaltung von Hilfsanstalten (wie Dampfboote, Schalben, Ponten, Hebemaschinen), Drahtseilen, Rollen, Bloc- wagen und sonstigen Geräthen der Trajecte nebst Zubehör .	—	—	—	—	—	—	—	—	—	—
		6	Insgemein, Instandhaltung der zum Bahntransport erforderlichen Geräthschaften, soweit solche nicht Zubehör der Wagen und Locomotiven sind, als: Hand- laternen, Coursuhren, Zug-	—	—	—	—	—	—	—	—	—	—
			Satus . . .	—	—	—	—	—	—	14089	47	14089	47

Titel.	Position.	Unterposition.	Betriebs-Ausgabe.	Betrag in Mark.								Gesamt- Betrag.					
				A.	B.	C.											
				All- gemeine Ver- waltung.	Bahn- Ver- waltung.	Transport-Verwaltung.											
						a.	b.	c.	d.								
M.	S.	M.	S.	M.	S.	M.	S.	M.	S.	M.	S.						
Vb	6		Transport . . .	—	—	—	—	—	—	—	—	14089	47	14089	47		
			führertaschen, Coupir- und Blombenzangen, Wagen- schlüssel zc. des Fahrpersonals	—	—	—	—	—	—	—	—	—	5	75	5	75	
			Summa Titel Vb	—	—	—	—	—	—	—	—	—	14095	22	14095	22	
			hierzu " " Va	—	—	—	—	—	—	—	—	—	20784	23	20784	23	
			Summa Titel V	—	—	—	—	—	—	—	—	34879	45	34879	45		
VI	1		Titel VI. Kosten der Erneuerung bestimmter Gegenstände.														
			Für Erneuerung des Oberbaues.														
			1 Schienen und Klein- eisenzeug . . .	—	—	401	50	—	—	—	—	—	—	—	—	401	50
			2 Weichen incl. Herz- u. Kreuzungs- stücke . . .	—	—	—	—	—	—	—	—	—	—	—	—	—	—
			3 Schwellen . . .	—	—	—	—	—	—	—	—	—	—	—	—	—	—
			Summa 1	—	—	401	50	—	—	—	—	—	—	—	—	401	50
			2 Für Erneuerung der Betriebsmittel und der namentlich aufzu- führenden Theile derselben.														
			1 Locomotiven und Tender:														
			a. ganze	—	—	—	—	—	—	—	—	—	—	—	—	—	—
			b. von Theilen derselben:														
			Feuerbuchsen	—	—	—	—	—	—	—	—	—	—	204	04	204	04
			Siederöhren	—	—	—	—	—	—	—	—	—	—	423	45	423	45
			Radbandagen	—	—	—	—	—	—	—	—	—	—	—	—	—	—
	2 Personenwagen:																
	a. ganze	—	—	—	—	—	—	—	—	—	—	—	—	—	—		
	b. Radbandagen	—	—	—	—	—	—	—	—	—	—	272	92	272	92		
	c. Polster zc.	—	—	—	—	—	—	—	—	—	—	1498	76	1498	76		
	3 Gepäck- und Güterwagen:																
	a. ganze	—	—	—	—	—	—	—	—	—	—	—	—	—	—		
	b. Radbandagen	—	—	—	—	—	—	—	—	—	—	—	—	—	—		
	Summa 2	—	—	—	—	—	—	—	—	—	—	—	—	2751	56		
	hierzu " 1	—	—	401	50	—	—	—	—	—	—	—	—	401	50		
	Summa Titel VI	—	—	401	50	—	—	—	—	—	—	—	—	2751	56		
														3153	06		

Titel.	Position.	Unterposition.	Betriebs-Ausgabe.	Betrag in Mark.								Gesamt-Betrag.						
				A.	B.	C.												
				All-gemeine Ver-waltung.	Bahn-Ver-waltung.	Transport-Verwaltung.												
						a.	b.	c.	d.									
M.	S.	M.	S.	M.	S.	M.	S.	M.	S.	M.	S.							
VII			Titel VII. Kosten erheblicher Ergänzungen, Erweiterungen und Verbesserungen.	—	—	1741	34	—	—	—	—	—	—	1451	10	3192	44	
			Summa Titel VII	—	—	1741	34	—	—	—	—	—	—	1451	10	3192	44	
VIII			Titel VIII. Kosten der Benutzung fremder Bahnanlagen, beziehungsweise Beamten.															
	1		Bergütung für gepachtete Strecken	—	—	—	—	—	—	—	—	—	—	—	—	—	—	
	2		Bergütung für Mitbenutzung von Bahnhöfen, Bahnstrecken und sonstigen Anlagen, sowie von Bediensteten anderer Verwaltungen oder der Besitzer von Anschlußgleisen	—	—	8382	53	4600	48	2093	80	—	—	—	—	15076	81	
	3		Bergütung für Wahrnehmung des Betriebsdienstes auf der eigenen Strecke oder in gemeinsamen Verkehren durch andere Verwaltungen	—	—	—	—	—	—	—	—	8916	89	8916	91	17833	80	
	4		Bergütung für Verwaltungskosten von Eisenbahn-Verbänden und Abrechnungsbüreau	437	16	—	—	—	—	—	—	—	—	—	—	437	16	
			Summa Titel VIII	437	16	8382	53	4600	48	2093	80	8916	89	8916	91	33347	77	
IX			Titel IX. Kosten der Benutzung fremder Betriebsmittel.															
	1		Miethe (einschließlich Conventionalstrafe)															
		1	für Locomotiven	—	—	—	—	—	—	—	—	—	—	—	9540	29	9540	29
		2	" Wagen	—	—	—	—	—	—	—	—	—	—	—	—	—	—	
	2		Leihgeld für entlehene Betriebsmittel	—	—	—	—	—	—	—	—	—	—	—	201	—	201	—
			Summa Titel IX	—	—	—	—	—	—	—	—	—	—	—	9741	29	9741	29

Betriebs-Ausgabe.		Betrag in Mark.										Gesamt- Betrag.			
		A. All- gemeine Ver- waltung.		B. Bahn- Ver- waltung.		C. Transport-Verwaltung.									
						a.		b.		c.				d.	
		M	S	M	S	M	S	M	S	M	S			M	S
Uebersicht der Betriebs-Ausgaben.															
Titel	I. Besoldungen	7531	50	13173	98	8611	28	4993	69	3900	—	6569	06	44779	51
"	II. Andere persönliche Ausgaben . .	14516	72	1605	61	8238	79	3179	43	2653	95	10968	37	41162	87
"	III. Allgemeine Kosten	8474	77	10365	40	2517	54	2276	94	100	91	4033	73	27769	29
"	IV. Kosten der Unterhaltung und Er- neuerung der Bahnanlagen zc. . . .	—	—	21667	74	—	—	—	—	—	—	—	—	21667	74
"	V. Kosten des Bahntransports zc. . .	—	—	—	—	—	—	—	—	—	—	34879	45	34879	45
"	VI. Kosten der Erneuerung bestimmter Gegenstände	—	—	401	50	—	—	—	—	—	—	2751	56	3153	06
"	VII. Kosten erheblicher Ergänzungen, Er- weiterungen und Verbesserungen . .	—	—	1741	34	—	—	—	—	—	—	1451	10	3192	44
"	VIII. Kosten der Benutzung fremder Bahn- Anlagen zc.	437	16	8382	53	4600	48	2093	80	8916	89	8916	91	33347	77
"	IX. Kosten der Benutzung fremder Be- triebsmittel	—	—	—	—	—	—	—	—	—	—	9741	29	9741	29
Summa der Ausgaben		30960	15	57338	10	23968	09	12543	86	15571	75	79311	47	219693	42

Betriebs-Rechnung.		Betrag.	
		M	S
Abschluß.			
Summa der Betriebs-Einnahmen		274606	41
Summa der Betriebs-Ausgaben		219693	42
Ueberschuß		54912	99

Güstrow, im Mai 1889.

Betriebskasse.

93. Seite.

Faint, illegible text and table structure, possibly bleed-through from the reverse side of the page.

Anhang

zur

Betriebs-Rechnung der Büstrow-Plauer Eisenbahn

pro 1888.



Titel.	Pos.	Betriebs-Rechnung.	Betrag.	
			M	S
		A b s c h l u ß.		
I	1	Summa der Betriebs-Einnahmen	274606	41
	2	Summa der Betriebs-Ausgaben 219693,42 M		
		Davon fallen zur Last:		
		a. dem Erneuerungsfonds 3153,06 M		
		b. dem Reserveaufonds 3192,44 "		
		c. dem Reservefonds 13385,58 "		
		19731,08 "		
		Verbleiben Betriebs-Ausgaben	199962	34
		Mithin Ueberschuß aus dem Betriebe	74644	07
II		Davon gehen an Rücklagen ab:		
		a. in den Erneuerungsfonds, Pauschquantum mit höherer Genehmigung und Erlös aus dem Verkaufe des ausrangirten Materials — siehe Einnahme Tit. V pos. 1 ¹⁻⁶ der Betriebsrechnung	19000,00 M 183,46 "	
		Summa	19183,46 M	
		b. in den Reservefonds — wie oben —	2400,00 "	
		c. in den Reserveaufonds	—, — "	
		(Eine Rücklage in diesem Fonds soll auch für dies Rechnungsjahr aus den Betriebseinnahmen nicht entnommen werden, vielmehr soll die Er- stattung der für Rechnung desselben gemachten oben aufgeführten Aus- gaben aus dem noch vorhandenen Bestande des Fonds erfolgen.)		
		Summa	21583	46
		ergiebt einen verfügbaren Ueberschuß von	53060	61
		Nach dem bestehenden Betriebs-Vertrage beträgt die zu zahlende Pacht	75000	—
		Es verbleibt mithin eine Differenz von	21939	39
		welcher Betrag von dem Herrn Lenz baar eingezahlt ist.		

Titel.	Pos.	Betriebs-Rechnung.		Betrag.	
				M	§
		Nachweis der Verwendung.			
		Zu dem nebenberechneten Betrage von		75000	—
		treten noch hinzu:			
		a. Vortrag aus dem Rechnungsjahre 1887	4,89 M		
		b. Einnahme an Zinsen, Miethen zc.	1964,84 "	1969	73
		so daß sich eine Gesamt-Einnahme von		76969	73
		ergiebt.			
		Von diesem Betrage kommen vorweg die Ausgaben des Vorstandes an Gehältern zc. ausweis-			
		lich der Bücher desselben mit		4906	22
		in Abzug. Der dann verbleibende Restbetrag von		72063	51
		gelangt in folgender Weise zur Verwendung:			
1		Zinsen auf die Obligationsschuld von 600000 M auf die Zeit vom 1. Januar bis 30. Juni 1888 à 4 %	12000,00 M		
2		Zinsen auf dieselbe Schuld von noch 596800 M auf die Zeit vom 1. Juli bis 31. December 1888 à 4 %	11936,00 "		
3		Zweite Amortisationsrate auf diese Schuld	3200,00 "		
4		Dividende auf das Actien-Capital von 1830000 M à 2 % mit	36600,00 "		
5		Zinsen auf die schwebende Schuld von 170000 M für die beschafften Betriebs- mittel auf die Zeit vom 1. Juli bis 31. December 1888 à 4 %	3400,00 "		
6		Dem Reserveaufonds zur Bestreitung von diversen Ausgaben	4540,82 "		
7		Zum Vortrag auf neue Rechnung	386,69 "		
		Summa wie oben		72063	51

I^a. Rechnung des Erneuerungsfonds.

A. Für das laufende Jahr.

		<i>M</i>	<i>S</i>
Einnahme.			
1	Regelmäßige Rücklage aus den Betriebs-Einnahmen des laufenden Jahres	19000	—
2	Zinsen aus vorhandenen Beständen	2490	92
3	Erlös für das vom Betriebe ausrangirte und verkaufte alte Material	183	46
Summa		21674	38
Ausgabe.			
1	In Tit. VI der Betriebs-Rechnung verrechnet und wiedererstattet	3153	06
Summa per se		—	—
Abschluß.			
Die Einnahme beträgt		21674,38	<i>M</i>
Die Ausgabe beträgt		3153,06	"
Ueberschuß		18521,32	<i>M</i>

I^a. Rechnung des Erneuerungsfonds.

B. Abschluß des Capital-Contos.

		Effecten.		Baar.	
		<i>M</i>	<i>S</i>	<i>M</i>	<i>S</i>
Einnahme.					
1	Bestand aus der Rechnung des Vorjahres	60800	—	17234	75
2	Ueberschuß aus der Rechnung des laufenden Jahres	—	—	18521	32
3	Angekaufte Effecten	18600	—	—	—
	Summa	79400	—	35756	07
Ausgabe.					
	Preis der angekauften Effecten einschl. der laufenden Zinsen	—	—	18921	92
	Summa per se	—	—	—	—
Abschluß.					
	Die Einnahme beträgt	79400	—	35756	07
	Die Ausgabe beträgt	—	—	18921	92
	Bestand	79400	—	16834	15

1^b. Rechnung des Reservefonds.

A. Für das laufende Jahr.

		M	S
Einnahme.			
1	Regelmäßige Rücklagen aus den Betriebs-Einnahmen des laufenden Jahres mit Genehmigung der Aufsichtsbehörden	2400	—
2	Zinsen aus vorhandenen Beständen	467	25
	Summa	2867	25
Ausgabe.			
1	Für Beseitigung der Schneemassen auf der Strecke in der Zeit vom 23. Februar bis 4. April 1888 zur Aufrechterhaltung eines sicheren und fahrplanmäßigen Betriebes	5259	50
2	Remuneration für die Entdeckung und Beseitigung eines Brandes im Güstrower Vorholze	15	—
3	Reparaturkosten für einen Personenwagen, welcher in Folge eines Zusammenstoßes auf Bahnhof Güstrow beschädigt worden ist	43	09
4	Für Beseitigung der durch die Entgleisung bei Wend. Priborn hervorgerufenen Beschädigungen an dem Bahndamme, dem Geleise und den Betriebsmitteln	8067	99
	Summa	13385	58
Abschluß.			
	Die Einnahme beträgt	2867,25 M	
	Die Ausgabe beträgt	13385,58 "	
	mithin mehr verausgabt	10518,33 M	

I^b. Rechnung des Reservefonds.

B. Abschluß des Capital-Contos.

		Effecten.		Baar.	
		<i>M.</i>	<i>S.</i>	<i>M.</i>	<i>S.</i>
Einnahme.					
1	Bestand aus der Rechnung des Vorjahres	7800	—	2476	61
2	Erlös für verkaufte Effecten nebst den laufenden Zinsen	—	—	8334	90
	Summa	7800	—	10811	51
Ausgabe.					
1	Verkaufte Effecten	7800	—	—	—
2	Mehrausgabe des Betriebes pro 1888	—	—	10518	33
	Summa	7800	—	10518	33
Abschluß.					
	Die Einnahme beträgt	7800	—	10811	51
	Die Ausgabe beträgt	7800	—	10518	33
	Bestand	—	—	293	18

I^c. Rechnung des Reserve-Baufonds.

Einnahme.

		<i>M</i>	<i>S</i>
1	Bestand aus der Rechnung des Vorjahres in Effecten	12600	—
	nach Abzug der Mehrausgabe in Baar von	3063	59
	mit noch	9536	41
2	Zinsen auf die Effecten von 12600 <i>M</i>	380	62
3	Erlös aus dem Verkauf der Effecten	13216	30
4	Aus dem Ueberschuß der Betriebs-Rechnung entnommen	4540	82
5	Von der Wismar-Karower Eisenbahn gezahlt erhalten: für das Recht der Mitbenutzung des Bahnhofs Karow als feststehender jährlicher Beitrag nach dem besonders getroffenen Abkommen	1000	—
	Summa	28674	15

**I^c. Rechnung des Reserve-Baufonds.
Ausgabe.**

	<i>M</i>	<i>S</i>
1 Nennwerth der verkauften Effecten	12600	—
2 Zahlung auf die von dem Betriebs-Unternehmer Herrn Lenz gelieferten Betriebsmittel im Werthe von 170147 <i>M</i>	147	—
3 Restzahlungen für Grunderwerb zc. für den Bau der Strecke Primerburg-Plaaß	12734	71
4 Für Aufwendungen des Betriebes im Jahre 1888		
a. Pflasterung der Viehrampen auf den Stationen Plau, Karow, Krakow und Hoppenrade	521,82	<i>M</i>
b. Verlängerung des Perrons zu Kl. Grabow	237,59	"
c. Herstellung des Perrons bei Appelburg	74,00	"
d. Herstellung eines Fußsteiges bei Primerburg	277,00	"
e. Verlängerung des Perrons zu Güstrow	1,70	"
f. Herstellung eines Anbaues an dem Locomotivschuppen zu Güstrow	580,15	"
g. Herstellung einer Schutzvorrichtung in der Wasserstation zu Plau	29,08	"
h. Beschaffung einer Stationsuhr für Primerburg	20,00	"
i. Beschaffung einer Probirpumpe	219,00	"
k. Ausrüstung von Güterwagen zum Militärtransport	1232,10	"
	3192	44
Summa	28674	15
A b s c h l u ß.		
Die Einnahme beträgt	28674,15	<i>M</i>
Die Ausgabe beträgt	28674,15	<i>"</i>
	hebt sich.	

Id. Rechnung des Beamten-Pensionsfonds.

A. Für das laufende Jahr.

		<i>M</i>	<i>S</i>
Einnahme.			
1	An laufenden Beiträgen der Mitglieder, Eintrittsgeld der neu aufgenommenen und Zuschuß des Betriebes	2236	79
2	Zinsen aus vorhandenen Beständen	353	50
	Summa	2590	29
Ausgabe.			
	An den ausgeschiedenen Telegraphisten, gegenwärtigen Zollaufseher Schewe in Hamburg, erstattete Beiträge	57	50
	Summa per se	—	—
Abschluß.			
	Die Einnahme beträgt	2590,29	<i>M</i>
	Die Ausgabe beträgt	57,50	"
	Ueberschuß	2532,79	<i>M</i>

I^d. Rechnung des Beamten-Pensionsfonds.

B. Abschluß des Capital-Contos.

		Effecten.		Baar.	
		<i>M.</i>	<i>S.</i>	<i>M.</i>	<i>S.</i>
Einnahme.					
1	Bestand aus der Rechnung des Vorjahres	9900	—	637	49
2	Ueberschuß aus der Rechnung des laufenden Jahres	—	—	2532	79
3	Angekaufte Effecten	3000	—	—	—
	Summa	12900	—	3170	28
Ausgabe.					
	Preis der angekauften Effecten einschl. der laufenden Zinsen	—	—	3075	—
	Summa per se	—	—	—	—
Abschluß.					
	Die Einnahme beträgt	12900	—	3170	28
	Die Ausgabe beträgt	—	—	3075	—
	Bestand	12900	—	95	28

Gewinn- und Verlust-Rechnung

Debet.

	M	S
I. Aus der Betriebs-Rechnung		
Kosten der Betriebs-Verwaltung	199962	34
II. Aus der Rechnung des Vorstandes:		
Kosten der allgemeinen Verwaltung	4906	22
III. Ueberschuß aus beiden Verwaltungen	93463	51
Summa	298332	07

pro 31. December 1888.

		Credit.	
		<i>M.</i>	<i>S.</i>
I. Aus der Betriebsrechnung:			
Einnahme der Betriebs-Verwaltung		274422	95
II. Aus der Rechnung des Vorstandes:			
Einnahme der allgemeinen Verwaltung			
a. Ueberschuß aus dem Jahre 1887	4,89 <i>M.</i>		
b. Sonstige Einnahmen	1964,84 "		
c. Zuschuß des Betriebspächters	21939,39 "		
		23909	12
Summa		298332	07

Journal of the Board of Directors

Date	Particulars	Debit	Credit
1890	Jan 1		
1891	Jan 1		
1892	Jan 1		

Bilanz

der

Güstrow-Plauer Eisenbahn-Gesellschaft

pro 31. December 1888.

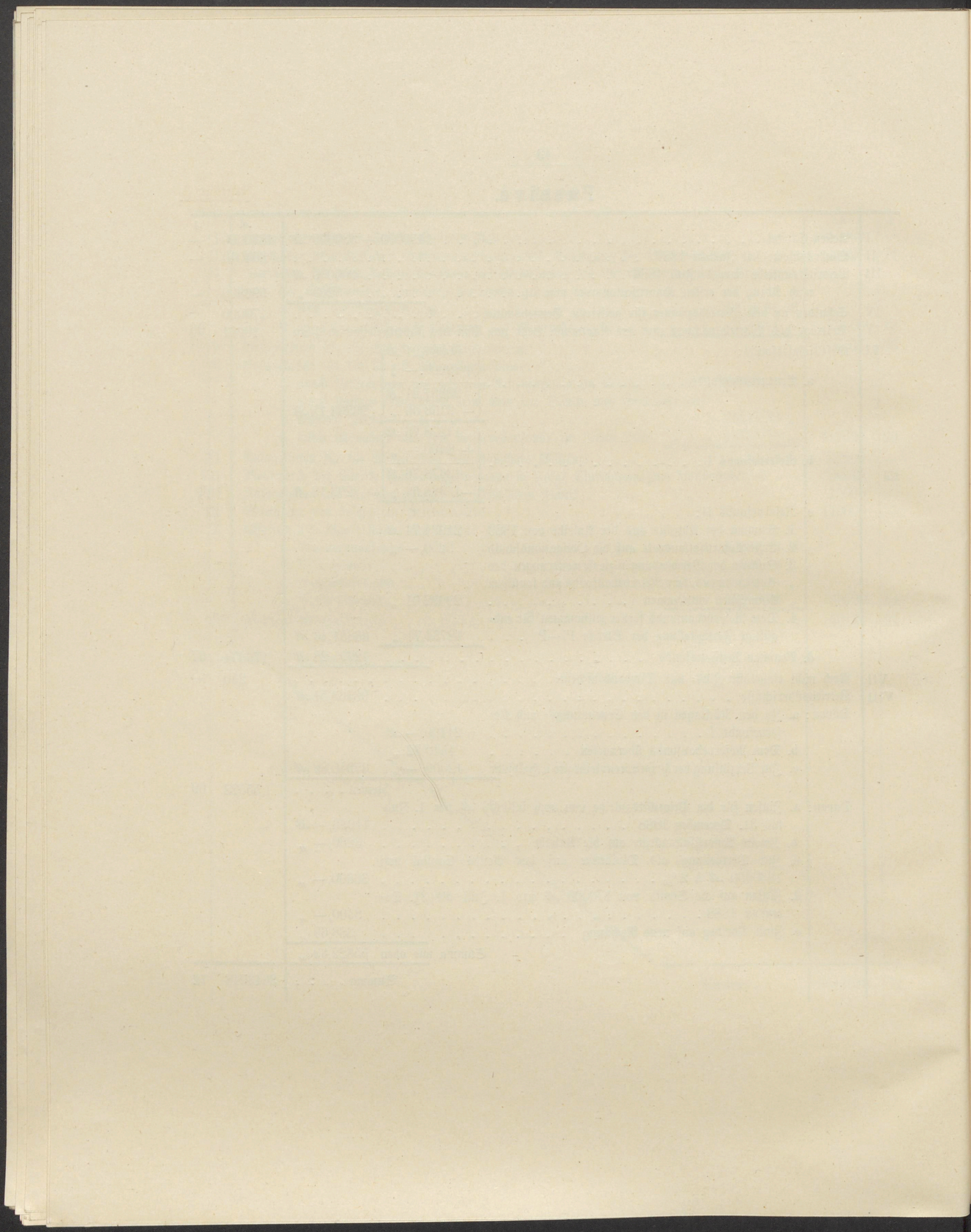


Activa.

		<i>M</i>	<i>S</i>
I	Anlagekosten für die Strecke Güstrow-Plau	1950000	—
II	Werth der ursprünglichen Erweiterungsbauten und Ergänzung der Betriebsmittel	141224	74
III	Werth der seit Fertigstellung der Bahn zur Verbesserung des Unternehmens und zur Ergänzung der Betriebsmittel gemachten Aufwendungen:		
	a. nach vorjähriger Bilanz	23026,98 <i>M</i>	
	b. im Jahre 1888 nach Rechnung des Reservebaufonds	3339,44 "	
		26366	42
IV	Anlagekosten für die Strecke Plau-Landesgrenze	703537	33
V	Anlagekosten für die Strecke Primerburg-Plaaß:		
	a. durch Verrechnung des erhöhten Actiencapitals im Betrage von	380000,00 <i>M</i>	
	b. durch sonstige Einnahmen beim Bau der Strecke und Entnahme aus anderen Fonds	24617,58 "	
	c. durch Entnahme aus dem Reservebaufonds im Jahre 1888	12734,71 "	
		417352	29
VI	Anlagekosten für die Erweiterung des Bahnhofes Güstrow	23800	—
VII	Mehrwertb der Strecke Güstrow-Hoppenrade in Folge Einrichtung zum Vollbahnbetrieb	26073	69
VIII	Anlagekosten des Anschlußgleises zur Behr'schen Fabrik	15000	—
IX	Werth der neu beschafften Betriebsmittel	170000	—
X	Effecten und Baarbestände der Fonds:		
	a. Erneuerungsfonds	96234,15 <i>M</i>	
	b. Reservefonds I	293,18 "	
	c. Reservebaufonds	—, — "	
	d. Pensionsfonds	12995,28 "	
		109522	61
XI	Bestand der Hauptkassa	60171	64
	Summa	3643048	72

Passiva.

		<i>M</i>	<i>S</i>										
I	Actien-Capitel	1450000 + 380000 <i>M</i>	1830000 —										
II	Landesanleihe seit Januar 1887		804040 —										
III	Prioritätsanleihe vom 1. Juli 1886	600000 <i>M</i>											
	nach Abzug der ersten Amortisationsrate von	3200 "	596800 —										
IV	Schulden an den Betriebspächter für gelieferte Betriebsmittel		170000 —										
V	Beiträge des Betriebspächters und des Kaufmann Behr zum Bau des Fabrikgeleises in Plau		10061 96										
VI	Gesellschaftsfonds:												
	a. Erneuerungsfonds	<table style="margin-left: 20px; border-collapse: collapse;"> <tr><td style="border-left: 1px solid black; padding-left: 5px;">80387,21 <i>M</i></td><td></td></tr> <tr><td style="border-left: 1px solid black; padding-left: 5px;">+ 19000,— "</td><td></td></tr> <tr><td style="border-left: 1px solid black; padding-left: 5px;">99387,21 <i>M</i></td><td></td></tr> <tr><td style="border-left: 1px solid black; padding-left: 5px;">— 3153,06 "</td><td></td></tr> <tr><td style="border-left: 1px solid black; padding-left: 5px;">96234,15 <i>M</i></td><td></td></tr> </table>	80387,21 <i>M</i>		+ 19000,— "		99387,21 <i>M</i>		— 3153,06 "		96234,15 <i>M</i>		
80387,21 <i>M</i>													
+ 19000,— "													
99387,21 <i>M</i>													
— 3153,06 "													
96234,15 <i>M</i>													
	b. Reservefonds I	<table style="margin-left: 20px; border-collapse: collapse;"> <tr><td style="border-left: 1px solid black; padding-left: 5px;">11278,76 <i>M</i></td><td></td></tr> <tr><td style="border-left: 1px solid black; padding-left: 5px;">+ 2400,— "</td><td></td></tr> <tr><td style="border-left: 1px solid black; padding-left: 5px;">13678,76 <i>M</i></td><td></td></tr> <tr><td style="border-left: 1px solid black; padding-left: 5px;">— 13385,58 "</td><td></td></tr> <tr><td style="border-left: 1px solid black; padding-left: 5px;">293,18 <i>M</i></td><td></td></tr> </table>	11278,76 <i>M</i>		+ 2400,— "		13678,76 <i>M</i>		— 13385,58 "		293,18 <i>M</i>		
11278,76 <i>M</i>													
+ 2400,— "													
13678,76 <i>M</i>													
— 13385,58 "													
293,18 <i>M</i>													
	c. Reservefonds II:												
	1. Summa der Abträge aus der Anleihe von 1883	21224,74 <i>M</i>											
	2. Erste Amortisationsrate auf die Obligationsschuld	3200,— "											
	3. Summa der Verwendungen zu Erweiterungen des Unternehmens, dem Reservebaufonds und sonstigen Einnahmen entnommen	29692,01 "											
	4. Dem Reservebaufonds ferner entnommen für endgültige Fertigstellung der Strecke Pi—P	12734,71 "	66851,46 <i>M</i>										
	d. Beamten-Pensionsfonds	12995,28 <i>M</i>	176374 07										
VII	Noch nicht eingelöste Zins- und Dividendenscheine		250 —										
VIII	Betriebsüberschüsse	93463,51 <i>M</i>											
	Davon: a. Zu den Rücklagen in den Erneuerungs- und Reservefonds I	21400,— <i>M</i>											
	b. Dem Reservebaufonds überwiesen	4540,82 "											
	c. Zur Verzinsung der Prioritätsanleihe pro I. Halbjahr	12000,— "	37940,82 <i>M</i>										
		bleiben	55522 69										
	Davon: a. Zinsen für die Prioritätsanleihe von noch 596800 <i>M</i> pro 1. Juli bis 31. December 1888	11936,— <i>M</i>											
	b. Zweite Amortisationsrate auf die Anleihe	3200,— "											
	c. Zur Vertheilung als Dividende auf das Actien-Capital von 1830000 <i>M</i> à 2%	36600,— "											
	d. Zinsen auf die Schuld von 170000 <i>M</i> pro 1. Juli bis 31. December 1888	3400,— "											
	e. Zum Vortrag auf neue Rechnung	386,69 "											
		Summa wie oben	55522,69 "										
		Summa	3643048 72										



Personen-, Gepäck- und Hunde-Verkehr.

1. Uebersicht nach Monaten.



1.	2.	3.	4.	5.	6.	7.	8.	9.	10.	11.				
Monat.	Anzahl der beförderten Personen						Erträge							
	auf Tourbillets		auf Retourbillets		Militair auf Billets und Requisitionsscheine.	Summe.	für Tourbillets				für Retourbillets			
	II.	III.	II.	III.			II.		III.		II.		III.	
	Klasse.		Klasse.		Klasse		Klasse		Klasse		Klasse			
<i>M</i>	<i>S</i>	<i>M</i>	<i>S</i>	<i>M</i>	<i>S</i>	<i>M</i>	<i>S</i>	<i>M</i>	<i>S</i>	<i>M</i>	<i>S</i>	<i>M</i>	<i>S</i>	
Januar	573	3013	598	3322	230	7736	824	30	2588	44	788	30	2412	40
Februar	533	2390	580	3082	64	6649	662	40	2178	04	632	90	2282	—
März	498	2488	576	2680	336	6578	700	40	2567	01	718	90	2043	80
April	569	3794	640	3736	373	9112	614	30	3622	11	890	90	2899	30
Mai	764	4568	770	5050	520	11672	904	60	4532	94	748	10	3552	20
Juni	908	4619	746	3770	290	10333	913	90	4898	31	738	50	2046	50
Juli	878	5943	848	3702	552	11923	930	70	6771	14	1044	80	1788	—
August	888	5628	652	3232	2168	12568	920	50	6551	38	738	80	2084	10
September	929	5089	588	3016	494	10116	1116	90	4518	52	688	30	2849	—
October	749	5028	582	4340	374	11073	1223	10	5590	41	550	20	2225	20
November	648	3713	710	3840	178	9089	728	80	4680	96	809	70	1931	50
December	576	3623	814	4244	649	9906	618	70	3617	97	1016	90	3204	70
Summa	8513	49896	8104	44014	6228	116755	10158	60	52117	23	9366	30	29318	70

An Personenkilometer sind zurückgelegt:

in der II. Wagenklasse auf Tourbillets	207 529
" " III. " " " "	1 068 764
" " II. " " Retourbillets	176 822
" " III. " " " "	766 384
vom Militair	178 545
zusammen	2 398 044

Jede Person hat durchschnittlich durchfahren:

in der II. Wagenklasse auf Tourbillets	24 _{,37} Kilometer
" " III. " " " "	21 _{,41} "
" " II. " " Retourbillets	21 _{,81} "
" " III. " " " "	17 _{,41} "
vom Militair	28 _{,66} "

12.		13.		14.		15.		16.		17.		18.		19.		20.		21.		22.			
Erträge				Nebenerträge														Gesamtsumme (Sp. 13-21.)					
für Militair auf Billets und Requisitionscheine				Gepäck				Kunde				Bestellte Extrazüge nach besonderem Tarif 2c.		Sonstige Einnahmen		Summe (Sp. 16, 18, 19 und 20.)							
				Gesamtgewicht		Uebergewicht		Ertrag		Stück		Ertrag		— —		— —						— —	
				To.		To.		M. S.		Stück		M. S.											
M. S.		M. S.		To.		To.		M. S.		Stück		M. S.		M. S.		M. S.		M. S.		M. S.			
65	41	6678	85	37,0	8,2	183	88	18	6	10	—	—	—	—	189	98	6868	83					
21	06	5776	40	26,0	6,5	149	90	7	4	90	—	—	—	—	154	80	5931	20					
137	84	6167	95	29,8	5,3	128	29	20	7	90	—	—	—	—	136	19	6304	14					
155	80	8182	41	36,0	5,5	151	53	30	12	10	—	—	1	—	164	63	8347	04					
252	44	9990	28	37,3	6,7	158	21	30	8	40	—	—	—	15	166	76	10157	04					
102	84	8700	05	39,0	8,2	205	48	61	12	70	—	—	—	—	218	18	8918	23					
150	79	10685	43	53,0	10,2	260	38	75	27	90	—	—	—	04	288	32	10973	75					
1310	64	11605	42	56,7	9,1	229	38	82	32	90	—	—	—	—	262	28	11867	70					
214	80	9387	52	41,0	7,0	167	65	71	28	10	—	—	—	—	195	75	9583	27					
158	31	9747	22	43,4	8,8	221	58	48	16	—	—	—	—	—	237	58	9984	80					
71	96	8222	92	33,5	4,8	133	39	31	7	10	—	—	—	—	140	49	8363	41					
274	12	8732	39	33,8	4,3	114	96	34	9	90	294	83	—	—	419	69	9152	08					
2916	01	103876	84	466,5	84,6	2104	63	507	174	—	294	83	1	19	2574	65	106451	49					

Von dem Personengelde entfällt:

1) auf jede Person:

in der II. Wagenklasse auf Tourbillets	1,19	M
" " III. " " "	1,04	"
" " II. " " Retourbillets	1,16	"
" " III. " " "	0,66	"
vom Militair	0,47	"

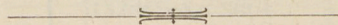
2) auf jeden Personenkilometer:

in der II. Wagenklasse auf Tourbillets	0,048	M
" " III. " " "	0,048	"
" " II. " " Retourbillets	0,052	"
" " III. " " "	0,038	"
vom Militair	0,016	"

Von der Gepäckfracht entfällt auf jede Tonne Gepäckübergewicht 24,87 "

Personen-, Gepäck- und Hunde-Verkehr.

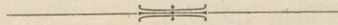
2. Uebersicht nach Stationen.



1.	2.	3.	4.	5.	6.	7.	8.	9.	
Stationen.	Befördert sind:								
	Local-Verkehr, abgegangene Personen, directer Verkehr abgegangene und angekommene Personen.						Summe (Sp. 2-6.)	Sunde.	Gepäck- Gesamt- Gewicht.
	Auf Tour-Billets		Auf Retour-Billets		Militair auf Billets und Requisitionss- schein.				
	II	III	II	III		Anzahl.	Anzahl.	Anzahl.	To.
Klasse.		Klasse.							
	Anzahl.	Anzahl.	Anzahl.	Anzahl.	Anzahl.	Anzahl.	Anzahl.		
Güstrow	2754	14626	1250	4820	1113	24563	154	133,2	
Klueß	84	540	10	228	7	869	7	—	
Hoppenrade	235	970	271	691	66	2233	10	6,0	
N. Grabow	189	549	105	426	43	1312	3	5,4	
Krafow	735	5749	541	2740	318	10083	62	67,7	
Karow	1004	5180	512	2800	875	10371	53	46,4	
Blau	1832	13466	686	5673	2514	24171	82	152,0	
Ganzlin	403	1873	111	1601	89	4077	24	18,0	
Wend.-Priborn	228	2040	70	1165	459	3962	42	10,2	
Primerburg	57	401	9	89	9	565	23	0,7	
Glasewitz	70	877	49	600	7	1603	5	0,6	
Plaaß	237	1457	217	745	75	2731	14	4,3	
Transit	662	2092	221	429	653	4057	28	22,0	
Rundreisebillets	23	76	—	—	—	99	—	—	
Summe	8513	49896	4052	22007	6228	90696	507	466,5	
Retour doppelt	—	—	4052	22007	—	26059	—	—	
Gesamt-Summe	8513	49896	8104	44014	6228	116755	507	466,5	

Güter-Verkehr.

1. Uebersicht nach Monaten.



1.	2.	3.	4.	5.	6.	7.	8.	9.	10.	11.	12.	13.	14.	15.	16.	17.	18.	19.
Befördert sind:																		
Monat.	Eilgut. To.	Stückgut		Allgemeine Wagenladungs-klassen.		Special-Tarife.					Ausnahme-Tarife. To.	Postgut. To.	Militairgut. To.	Bieh. To.	Leichen. To.	Dienstgut.		Gesamt-Gewicht. To.
		gewöhnlich To.	ermäßig. To.	A 1. To.	B. To.	A 2. To.	I. To.	II. To.	IIIa. To.	IIIb. To.						frachtfrei To.	frachtpflichtig To.	
Januar	21,73	412,55	28,75	48,98	354,37	153,86	766,12	276,19	25,00	1733,51	1260,66	367,77	—	73,20	—	—	19,40	5542,09
Februar	32,03	456,56	50,46	104,11	357,03	189,92	594,96	194,94	55,33	2219,46	1066,02	162,83	—	98,61	—	0,12	19,40	5601,32
März	29,39	462,17	96,32	155,12	213,41	182,45	899,11	133,66	89,52	1935,73	764,44	193,16	0,26	194,20	—	0,20	10,80	5359,94
April	34,15	626,39	115,66	114,63	233,36	220,77	1123,6	230,82	205,92	1960,75	883,45	170,62	0,47	188,40	0,50	0,10	7,20	6116,79
Mai	35,61	603,49	99,16	129,97	152,83	228,58	944,14	120,10	87,47	913,82	406,95	208,94	1,—	185,20	—	0,02	20,80	4138,08
Juni	31,32	616,90	96,84	112,91	166,09	275,90	1110,72	635,73	115,51	1666,61	524,23	170,51	—	139,20	0,50	0,05	37,00	5700,01
Juli	33,71	568,55	68,08	68,14	90,63	141,57	943,67	200,51	71,15	1539,42	559,88	171,13	0,10	75,40	0,50	—	25,80	4558,24
August	35,63	640,17	82,53	87,86	123,88	264,79	1877,07	122,22	64,69	1622,80	560,15	175,65	31,77	169,20	—	0,05	17,80	5875,66
September	33,14	604,94	111,77	32,68	81,51	216,46	1016,51	219,76	185,70	1183,93	629,88	190,—	—	87,10	—	1,50	40,60	4635,48
October	44,52	713,88	147,43	53,12	111,32	203,51	1105,47	450,93	305,38	5321,23	1357,55	233,95	1,25	127,00	1,00	0,02	29,40	10206,96
November	37,56	627,08	98,20	44,42	284,79	190,74	793,98	341,96	156,74	4219,11	1681,21	232,16	20,00	79,90	—	—	12,40	8820,25
December	27,84	587,25	68,66	56,95	262,75	160,16	974,52	191,91	145,40	4935,93	2186,49	308,84	—	120,70	0,50	63,30	21,70	10112,30
Zusammen	396,63	6919,93	1063,26	1008,89	2431,97	2428,11	12149,87	3118,73	1507,85	29252,30	18880,91	2585,56	54,85	1538,10	3,00	65,36	262,30	76667,62
Anzahl der Tonnenm.	11153	194876	28838	35280	73438	79586	413559	118547	37534	632510	398969	20932	1754	41369	110	2389	9432	2100276

Jede Tonne ist befördert:

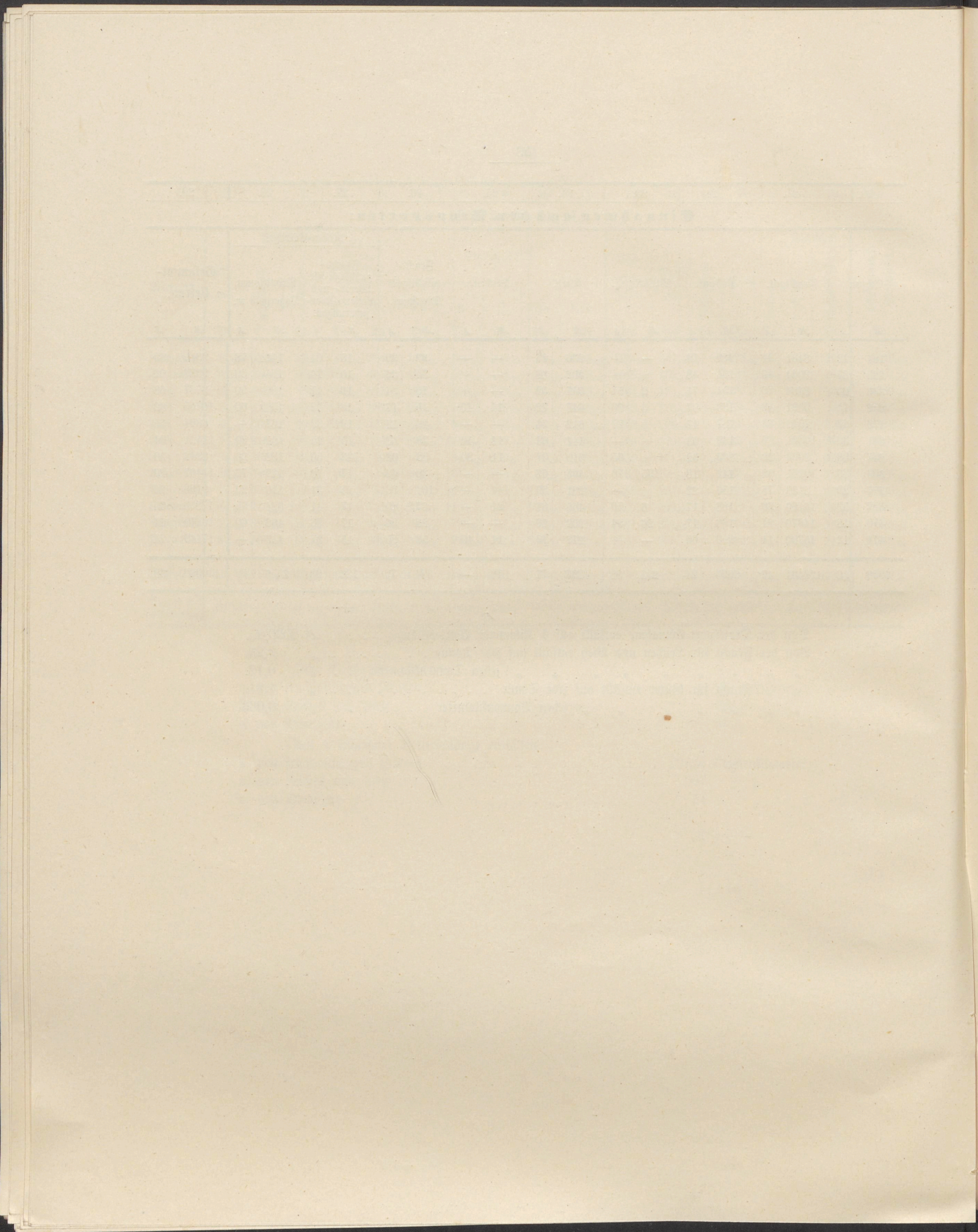
- a. von frachtpflichtigen Gütern 27,40 Kilometer.
 b. von Leichen und Bieh 26,92 "
 c. von Dienstgut 36,55 "

Auf 1 Kilometer Betriebslänge entfallen:

- a. von frachtpflichtigen Gütern 29620 Tonnenkilometer.
 b. von Leichen und Bieh 597 "
 c. von Dienstgut 34 "

20.		21.		22.		23.		24.		25.		26.		27.		28.		29.	
Einnahmen aus den Transporten:																			
Eilgut.		Frachtgut.		Postgut.		Militairgut.		Bieh.		Leichen.		Fracht- pflichtiges Dienstgut.		Neben-Erträge.				Gesamt- Betrag.	
														Fracht- zuschläge für Werth- und Lieferfristver- sicherungen.		Provisionen, Lagergeld u.			
M	₰	M	₰	M	₰	M	₰	M	₰	M	₰	M	₰	M	₰	M	₰	M	₰
184	42	8431	31	299	12	—	—	236	23	—	—	33	99	18	04	142	78	9345	89
225	87	9044	46	134	48	—	—	402	88	—	—	35	26	10	76	134	30	9988	01
333	03	8484	70	154	71	2	51	547	52	—	—	15	54	13	17	186	50	9737	68
252	15	9521	13	139	07	3	06	647	72	14	40	15	17	16	32	156	60	10765	62
273	63	7518	73	167	17	5	77	612	34	—	—	46	12	13	39	187	—	8824	15
241	30	10321	87	139	03	—	—	447	69	14	40	79	30	15	25	162	20	11421	04
247	06	8022	22	139	32	—	65	310	07	11	80	59	62	13	56	138	20	8942	50
309	86	10171	62	142	18	195	76	465	68	—	—	39	62	17	79	119	76	11462	27
357	29	8158	75	153	22	—	—	291	89	—	—	104	96	15	91	116	20	9198	22
587	59	16186	36	188	17	6	76	455	01	21	—	67	80	17	41	324	95	17855	05
470	18	14870	21	186	17	26	84	202	29	—	—	28	56	17	36	468	60	16270	21
414	12	15700	11	250	60	—	—	277	39	14	40	58	85	15	27	419	—	17149	74
3896	50	126431	47	2093	24	241	35	4896	71	76	—	584	79	184	23	2556	09	140960	38

Von der Transport-Einnahme entfällt auf 1 Kilometer Betriebslänge M 2030,25.
 Von der Fracht für Leichen und Bieh entfällt auf jede Tonne " 3,23.
 " " " " " " " " " " jeden Tonnenkilometer " 0,12.
 " " Fracht für Güter entfällt auf jede Tonne " 1,81.
 " " " " " " " " " " jeden Tonnenkilometer " 0,066.



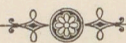
Güter-Verkehr.

2. Uebersicht nach Stationen.



1.	2.	3.	4.	5.	6.	7.	8.	9.	10.	11.	12.	13.	14.	15.	16.	17.	18.	19.
Station.	Befördert sind:																	Gesamt-Gewicht. To.
	Lokal-Verkehr, abgegangene Güter, directer Verkehr, abgegangene und angekommene Güter.																	
	Eilgut. To.	Stückgut.		Allgemeine Wagenlad.-Cl.		Special-Tarife.					Aus- nahme- tarif. To.	Post- gut. To.	Militär- gut. To.	Vieh. To.	Leichen. To.	Dienstgut.		
ge- wöhn- lich To.		er- mäßig To.	A 1. To.	B. To.	A 2. To.	I. To.	II. To.	IIIa. To.	IIIb. To.	fracht- frei. To.						fracht- pflicht. To.		
Güstrow	63,86	988,06	204,73	78,03	158,59	434,25	1306,09	1066,60	158,66	6944,81	2174,65	—	20,56	317,90	2,50	1,32	262,30	14182,91
Hoppenrade	7,46	154,00	46,63	—	—	55,48	162,18	10,35	31,96	1856,41	—	—	—	35,50	—	—	—	2359,97
Hl. Grabow	3,63	206,45	7,05	—	—	20,16	263,64	20,18	10,00	142,78	—	—	—	15,00	—	—	—	688,89
Kratow	72,58	1430,91	142,09	178,87	454,06	306,84	724,33	461,35	226,44	2477,77	3002,63	—	—	82,90	—	0,02	—	9560,79
Karow	11,45	134,98	31,02	43,86	—	89,13	271,69	203,97	123,21	1881,82	1004,96	—	0,02	204,50	0,50	63,55	—	4064,66
Plau	118,33	1426,57	222,53	429,99	1260,49	578,80	1232,64	344,06	470,50	5903,36	3142,98	—	1,15	524,90	—	0,42	—	15656,72
Sanzlin	8,20	240,60	33,33	5,00	182,40	15,09	110,54	20,27	27,73	1483,12	175,27	—	13,64	11,00	—	—	—	2326,19
Wend. Priborn ..	8,37	114,73	42,17	43,58	221,60	42,58	80,82	209,74	56,63	2555,08	212,54	—	0,99	132,20	—	—	—	3721,03
Glasewig	—	—	—	—	—	—	—	—	5,00	30,42	—	—	—	—	—	—	—	35,42
Platz	1,57	18,79	9,52	—	—	60,07	808,18	100,72	47,48	2869,88	—	—	—	107,80	—	—	—	4024,01
Zusammen ..	295,45	4715,09	739,07	779,33	2277,14	1602,40	4960,11	2437,24	1157,61	26145,45	9713,03	—	36,36	1431,70	3,00	65,31	262,30	56620,59
Dazu Transit ..	101,18	2204,84	324,19	229,56	154,83	825,71	7189,76	681,49	350,24	3106,85	2167,88	—	18,49	106,40	—	0,05	—	17461,47
Desgl. Postgut ..	—	—	—	—	—	—	—	—	—	—	—	2585,56	—	—	—	—	—	2585,56
Uebershaupt ..	396,63	6919,93	1063,26	1008,89	2431,97	2428,11	12149,87	3118,73	1507,85	29252,30	11880,91	2585,56	54,85	1538,10	3,00	65,36	262,30	76667,62

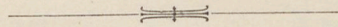
Leichen-, Fahrzeuge- & Vieh-Verkehr.



1.	2.	3.	4.	5.	6.	7.	8.	9.	10.
Station.	Leichen. Anzahl.	Fahrzeuge.		V i e h.					
		Equi- pagen. Anzahl.	Pferde. Stück.	Ochsen. Stück.	Kühe. Stück.	Kälber. Stück.	Schafe. Stück.	Schweine. Stück.	Ferkel. Stück.
		Güstrow	5	—	99	37	528	26	776
Klueß	—	—	—	—	—	—	—	—	—
Hoppenrade	—	—	5	4	34	22	10	156	—
Kl. Grabow	—	—	—	3	17	—	—	64	—
Krafow	—	—	8	74	64	11	11	80	12
Karow	1	—	75	49	227	24	450	301	44
Plau	—	—	87	11	162	87	541	3854	113
Ganzlin	—	—	1	2	23	2	—	—	—
Wend.-Priborn	—	—	24	2	255	44	297	28	46
Primerburg	—	—	—	—	—	—	—	—	—
Glasewitz	—	—	—	—	—	—	—	—	—
Plaaß	—	—	1	93	112	3	162	—	—
Transit	—	—	5	—	93	—	325	540	—
Summa	6	—	305	275	1515	219	2572	5096	216

Uebersicht

der Gesamt-Einnahmen nach Monaten.



1.	2.		3.		4.		5.		6.		7.		8.	
Monat.	Personen- und Gepäck-Verkehr.		Güter-Verkehr.		Vergütung für Ueberlassung von Bahnanlagen.		Vergütung für Ueberlassung von Betriebsmitteln.		Erträge aus Veräußerungen.		Verschiedene sonstige Einnahmen.		Zusammen.	
	Tit. I.		Tit. II.		Tit. III.		Tit. IV.		Tit. V.		Tit. VI.			
	<i>M.</i>	<i>S.</i>	<i>M.</i>	<i>S.</i>	<i>M.</i>	<i>S.</i>	<i>M.</i>	<i>S.</i>	<i>M.</i>	<i>S.</i>	<i>M.</i>	<i>S.</i>	<i>M.</i>	<i>S.</i>
Januar	6868	83	9345	89	—	—	987	94	14	33	320	15	17537	14
Februar	5931	20	9988	01	—	—	1261	16	184	02	314	60	17678	99
März	6304	14	9737	68	—	—	1289	60	121	81	319	35	17772	58
April	8347	04	10765	62	—	—	1204	39	13	12	315	68	20645	85
Mai	10157	04	8824	15	—	—	1015	83	62	88	326	96	20386	86
Juni	8918	23	11421	04	—	—	1204	98	19	70	290	06	21854	01
Juli	10973	75	8942	50	—	—	1275	11	18	17	298	87	21508	40
August	11867	70	11462	27	—	—	1184	12	12	41	297	63	24824	13
September	9583	27	9198	22	—	—	1021	60	16	45	301	60	20121	14
October	9984	80	17855	05	1868	40	1070	26	46	15	675	01	31499	67
November	8363	41	16270	21	—	—	1369	75	36	67	299	26	26339	30
December	9152	08	17149	74	6754	91	996	89	13	59	371	13	34438	34
	106451	49	140960	38	8623	31	13881	63	559	30	4130	30	274606	41

Güstrow-Plauer Eisenbahn.

Vergleichende Zusammenstellung

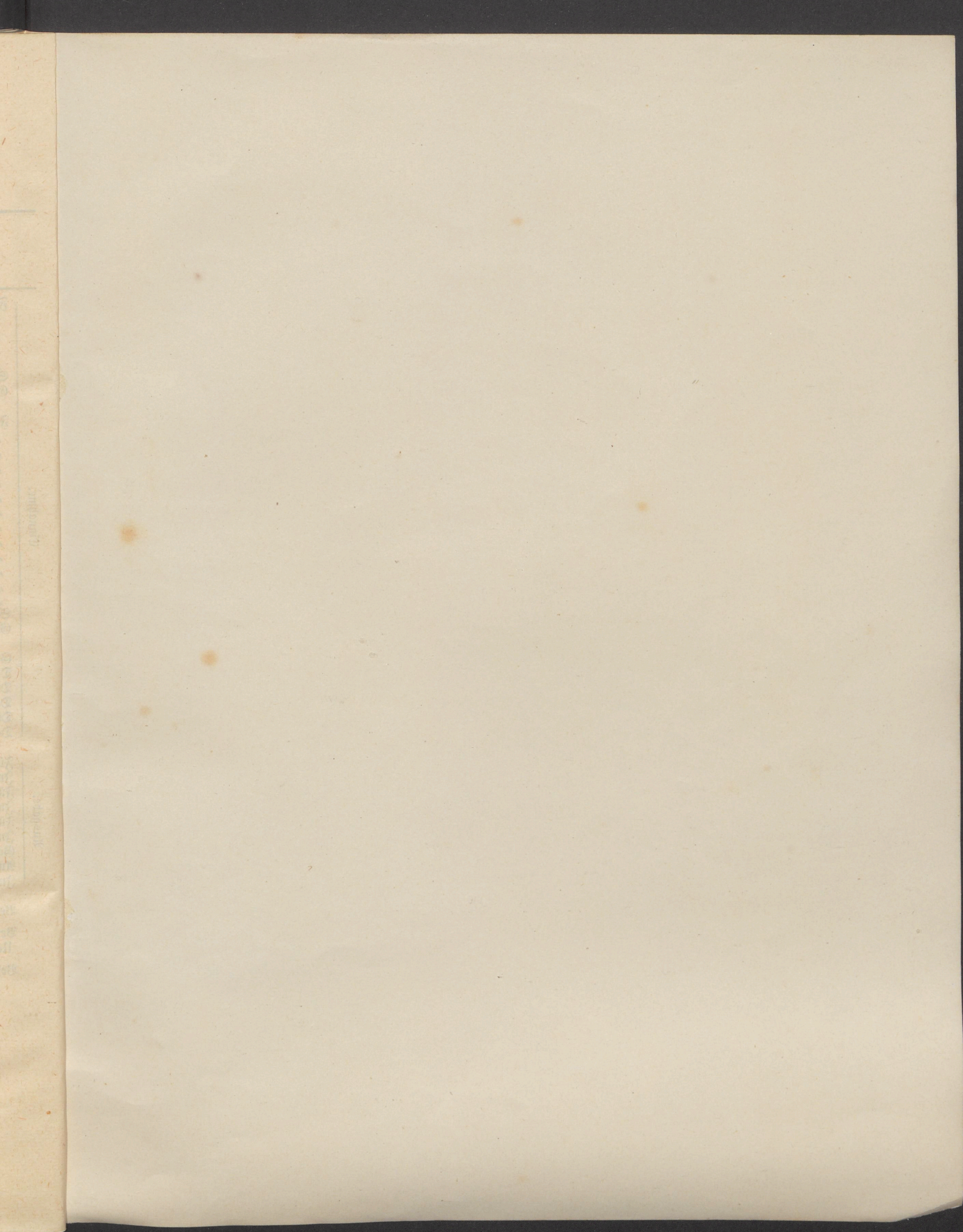
der

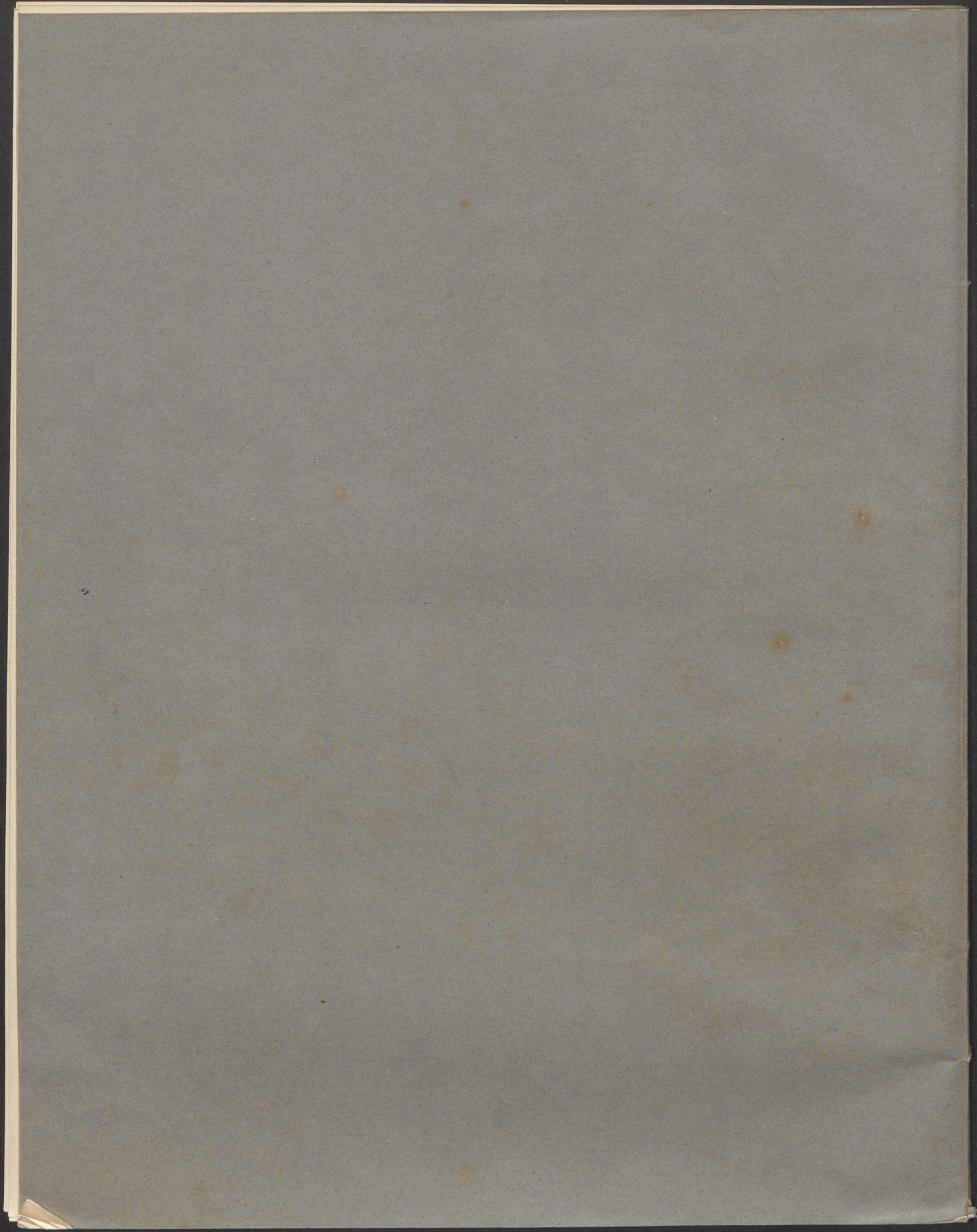
Betriebs-Ergebnisse der Rechnungsjahre

1883, 1884, 1885, 1886, 1887 und 1888.



Finanzielle Ergebnisse.		1883.	1884.	1885.	1886.	1887.	1888.	
Einnahme.	Für Beförderung von Personen in der 2. Wagenklasse <i>M</i>	18821	18610	19057	17907	18832	19525	
	" " " " 3. " "	46991	50853	55376	56904	63614	81436	
	" " " Militairpersonen "	1259	1144	1267	1363	1773	2916	
	" " " Gepäck "	2289	2104	2195	1912	1846	2105	
	" " " Kunden "	96	108	105	102	149	174	
	" " " Sonstige Einnahmen im Personenverkehr "	3	—	32	700	144	296	
	Gesamt-Einnahmen im Personen- und Gepäck-Verkehr	69459	72819	78032	78888	86358	106452	
	" " " " auf 1 Km. Bahnlänge "	1555	1631	1747	1727	1479	1533	
	Für Gürgut "	2386	2534	2965	3838	3861	3897	
	" Stückgut "	22395	24680	22185	21282	24119	29701	
	" Güter der Klasse A ¹ "	3141	4344	3163	4186	2698	3774	
	" " " " Klasse B "	3124	4135	3738	4759	4886	6418	
	" " " des Spez.-Tarifs A ² "	3732	4082	3013	4695	3082	5898	
	" " " " I "	4420	3966	3672	4713	4448	25300	
	" " " " IIa in Ladungen v. 10000 Kg. "	2677	3389	2927	3578	4938	6330	
	" " " " IIb " " " 5000 " "	—	—	—	—	1242	2050	
	" " " " III " " " " "	16313	15562	11253	12989	18759	26626	
	" " " " der Ausnahmetarife "	12440	11484	20637	15382	10432	20995	
	" " " Militairgut einschl. Pferde "	5	2	8	—	30	241	
	" " " Vieh ausschl. Militairpferde "	2167	3424	3249	2916	3782	4897	
	" " " Postgut "	941	1054	1249	1456	1275	2093	
	" " " Sonstige Einnahmen im Güter-Verkehr "	1295	1549	2222	2160	1625	2740	
	Gesamt-Einnahmen im Güter-, Leichen- u. Vieh-Verkehr	75036	80205	80281	81954	85177	140960	
	" " " " auf 1 Km. Bahnlänge "	1680	1796	1798	1744	1459	2030	
	Gesamt-Verkehrs-Einnahmen "	144495	153024	158313	160842	171535	247412	
	Desgl. auf 1 Km. Bahnlänge "	3235	3427	3545	3471	2938	3563	
	Die sonstigen Einnahmen haben betragen "	7070	12070	13101	13436	16785	27194	
	Darunter Wagenmieten "	4179	4134	4823	5179	6925	13882	
	Die Gesamt-Betriebs-Einnahme betrug "	151565	165094	171414	174278	188320	274606	
	Desgl. auf 1 Km. Bahnlänge "	3391	3697	3838	3816	3230	3955	
	Ausgabe.	Für die allgemeine Verwaltung <i>M</i>	14387	16942	16696	17877	28045	30960
		In Procenten der Gesamt-Ausgabe pCt.	14,76	14,29	15,02	16,41	20,74	14,09
		Für die Bahnverwaltung <i>M</i>	22621	30305	23988	22268	29303	57338
		In Procenten der Gesamt-Ausgabe pCt.	23,21	25,57	21,59	20,44	21,68	26,10
		Für die Transportverwaltung <i>M</i>	60464	71293	70435	68814	77850	131395
		In Procenten der Gesamt-Ausgabe pCt.	62,03	60,14	63,39	63,15	57,58	59,81
		Gesamt-Ausgabe <i>M</i>	97472	118540	111119	108959	135198	219693
		Auf 1 Km. Bahnlänge "	2182	2654	2488	2386	2315	3164
		In Procenten der Gesamt-Einnahme pCt.	64,31	71,80	64,94	62,52	71,79	80,00
		Betriebs-Überschuß <i>M</i>	54093	46555	60295	65320	53121	54913
	Verbliebener	Überschuß im Ganzen "	43770	41929	44953	49751	36648	53061
		Überschuß auf 1 Km. Bahnlänge "	980	939	1007	1089	628	764
		in Procenten des ges. Aktien-Capitals pCt.	2,75	2,64	2,86	2,43	1,51	2,04
		Bestand des Reservefonds am Jahreschlusse <i>M</i>	2000	4042	6115	7947	10597	293
	" " Reserveaufonds am Jahreschlusse "	98	12006	8954	8003	9536	—	
	" " Erneuerungsfonds am Jahreschlusse "	12586	28338	44997	61550	80504	96234	





Activa.

		<i>M.</i>	<i>S.</i>
I	Anlagekosten für die Strecke Güstrow-Plau	1950000	—
II	Werth der ursprünglichen Erweiterungsbauten und Ergänzung der Betriebsmittel	141224	74
III	Werth der seit Fertigstellung der Bahn zur Verbesserung des Unternehmens und zur Ergänzung der Betriebsmittel gemachten Aufwendungen:		
	a. nach vorjähriger Bilanz	23026,98 <i>M.</i>	
	b. im Jahre 1888 nach Rechnung des Reserveaufonds	3339,44 "	
		26366	42
IV	Anlagekosten für die Strecke Plau-Landesgrenze	703537	33
V	Anlagekosten für die Strecke Primerburg-Plaaß:		
	a. durch Verrechnung des erhöhten Actien Capitals im Betrage von	380000,00 <i>M.</i>	
	b. durch sonstige Einnahmen beim Bau der Strecke und Entnahme aus anderen Fonds	24617,58 "	
	c. durch Entnahme aus dem Reserveaufonds im Jahre 1888	12734,71 "	
		417352	29
VI	Anlagekosten für die Erweiterung des Bahnhofes Güstrow	23800	—
VII	Mehrwert der Strecke Güstrow-Hoppenrade in Folge Einrichtung zum Vollbahnbetrieb	26073	69
VIII	Anlagekosten des Anschlußgleises zur Behr'schen Fabrik	15000	—
IX	Werth der neu beschafften Betriebsmittel	170000	—
X	Effecten und Baarbestände der Fonds:		
	a. Erneuerungsfonds	96234,15 <i>M.</i>	
	b. Reservefonds I	293,18 "	
	c. Reserveaufonds	—, — "	
	d. Pensionsfonds	12995,28 "	
		109522	61
XI	Bestand der Hauptkasse	60171	64
		Summa	3643048 72

