



**Jahres-Bericht der Direction an die Actionaire, zur Erstattung in der ... (... ordentlichen)  
Generalversammlung : zu Schwerin am ...**

**12=11.1856 : Jahres-Bericht der Direction an die Actionaire, erstattet zu Schwerin  
in der ... (... ordentlichen) General-Versammlung am ...**

Schwerin: Schnellpressendruck von Ferdinand Hartig, 1856

<http://purl.uni-rostock.de/rosdok/ppn176587999X>

Band (Zeitschrift) Freier  Zugang  OCR-Volltext

# Mecklenburgische Eisenbahn.

## Jahres-Bericht

der

### Direction an die Aktionaire,

erstattet zu Schwerin

in der

zwölften (eifften ordentlichen) General-Versammlung

am 31. Mai 1856.



Schwerin, 1856.

Schnelldruck von Ferdinand Hartig.





# Jahres-Bericht

der

## Direction der Mecklenburgischen Eisenbahn-Gesellschaft

an die

### General-Versammlung der Actionaire

am 31. Mai 1856.

Die Anlagen I bis VI geben die übliche Auskunft über den Vermögensstand der Gesellschaft Eintleitung. und über die Betriebs-Ergebnisse des abgelaufenen Jahres.

Der Bestand der mit dem Ende vorigen Jahres abgeschlossenen Betriebs-Rechnung beträgt	79671	₰ 1 β 3 2
und wird auf Verfügung Ihres Ausschusses wie folgt verwendet:		
Dividende pro 1855 gegen den Coupon No. 8, à 3 ₰ pro Actie	65250	₰
Zum Reservefond ist nach Vorschrift des § 15 des Statutes zu hinterlegen	10875	„
Beisteuer zur Beamten-Pensions-Casse nach dem im Jahre 1854 gefassten Beschlusse der General-Versammlung	800	„
	<u>76925</u>	„
bleibt Rest	2746	₰ 1 β 3 2

welcher als Bestand auf das Jahr 1856 übertragen wird.

Der Vorrath des Reservefond ist, wie der Haupt-Rechnungs-Abschluß (D) nachweist, in <small>Reservefond.</small> Prioritäts-Obligationen belegt und betrug bis zum Schlusse des Jahres 1855	43500	₰
Hiezu kommt der Zufluß aus dem Betriebsjahre 1855 mit	10875	„
wodurch der Reservefond jetzt die Höhe von	<u>54375</u>	₰

erreicht hat.

Prioritäts-Schuld

Die Anlagen IV und V geben über den Verlauf der Amortisation des Prioritäts-Capitales Auskunft. Wir haben zu berichten, daß es uns im Laufe des vorigen Jahres gelungen ist, durch einen mit der Rostocker Bank abgeschlossenen Vertrag, den Zinsfuß unserer Prioritäts-Anleihe von 4½ pCt. auf 4 pCt. pro anno herabzusetzen. Es ist erfreulich, daß dieses Geschäft noch zu Stande gekommen ist, bevor die größere Frage nach baarem Gelde auf den Börsen eintrat, welche noch jetzt fortbesteht, so daß gegenwärtig schwerlich Nehmer für eine solche Transaction unter annehmbaren Bedingungen zu finden sein würden.

Die Aufwendung für diese Convertirung ist folgende:

1190100	§	wurden von der Rostocker Bank gegen die contractliche Entschädigung von 2½ pCt. übernommen und mithin dafür verausgabt . . . . .	29752	§ 24 β - 2
271500	„	befanden sich in den Händen des hohen Mecklenburgischen Gouvernements, mit welchem wir über eine Vergütung von 1¾ pCt. übereingekommen sind, also Ausgabe . . . . .	4751	„ 12 „ - „
9000	„	der Pensionskasse der Beamten gehörig, sind ebenfalls mit Genehmigung Ihres Ausschusses mit 1¾ pCt. abgelöst, also Ausgabe . . . . .	157	„ 24 „ - „
49300	„	waren bereits bis zum 2. Januar 1856 zahlfällig zur Amortisation ausgelöst.		
80100	„	der Rest, befand sich theils unausgegeben, theils dem Reservefond gehörig, oder anderweitig im Besitze der Gesellschaft, worauf demnach keine Vergütung geleistet worden ist.		

1600000 § Prioritäts-Capital.



Also für die Convertirung insgesammt . . . . .	34661	§ 12 β - 2
An sonstigen Kosten, nämlich für Neudruck der Obligationen und Couponsbogen, Insertionen und andere Drucksachen, Auszahlungsprovision u. sind bis jetzt entstanden . . . . .	1182	„ 42 „ 9 „
so daß die Kosten im Ganzen zu Buche stehen mit . . . . .	35844	§ 6 β 9 2

Der Abtrag dieser schwebenden Schuld geschieht auf den Beschluß Ihres Ausschusses dadurch, daß der Betrieb in den zunächst bevorstehenden Jahren, so lange wie erforderlich, fortfährt, die Prioritäts-Schuld mit 4½ pCt. pro anno zu verzinsen, woraus sich ergibt, daß der Nutzen dieser Maßregel zuerst dem Betriebsjahre 1860 zu Gute kommen wird. Im Jahre 1861 tritt dann zuerst die volle jährliche Ersparung von 8000 § ein.

Der Unterschied in der Priorität zwischen den Obligationen Litt. A und Litt. B ist bei dieser Gelegenheit beseitigt, so daß die Bahn in erster Hypothek für die Gesamtschuld von 1600000 § verpfändet ist.

Im Uebrigen sind die neuen 4procentigen Obligationen unter denselben Litteris und Nummern wie die amortisirten 4½procentigen wieder ausgegeben worden. Berichtlich haben wir noch anzuführen, daß von der Rostocker Bank den Gläubigern in drei Terminen freigestellt worden ist, anstatt der 4½procentigen Obligationen 4procentige mit resp. 1 pCt. ½ pCt. und ohne Prämie in Zahlung zu nehmen. Der Verlauf ist gewesen, daß angemeldet wurden:

bis zum 31. August zu 1 pCt. Prämie . . . . .	739500	§
„ „ 30. September zu ½ pCt. Prämie . . . . .	35600	„
„ „ 31. October ohne Prämie . . . . .	4600	„
	zusammen	779700 §

während die Rostocker Bank die baare Auslösung des Restes zu vertreten hatte mit . . . . . 410400 „

Gesammtsumme des von der Rostocker Bank übernommenen Betrages . . . . . 1190100 §

Die bisher amortisirten Obligationen sind zur Zahlung präsentirt worden bis auf folgende, am 2. Januar d. J. zahlfällig gewesene Nummern:

Litt. A. Serie I. No. 133, 232, 233, 307, 313 bis 318	10 Stück à 1000 ₰
" " " H. No. 554, 605, 672, 765, 767, 814—816, 943, 973 —984	21 Stück à 500 "
" " " III. No. 1242—1245, 1415, 1430—1434, 1486, 1487, 1496—1498, 1514, 1616—1620, 1758, 1821 —1830, 1881, 1907, 1920, 1951—1960	45 Stück à 200 "
Litt. B. Serie I. No. 43	1 Stück à 1000 "
" " " II. No. 219, 281—283, 331—334, 386	9 Stück à 500 "
" " " III. No. 894, 895, 925—927, 941, 942, 946, 953, 954, 986, 987, 1053, 1162—1168, 1298, 1395	22 Stück à 200 "

Außerdem liegen die neuen Obligationen folgender zum Umtausch angemeldeter Nummern noch unabgefordert:

Litt. A. Serie I. No. 235, 236, 305, 306	4 Stück à 1000 "
" " " H. No. 420	1 Stück à 500 "
" " " III. No. 1200, 1209, 1230, 1271, 1273, 1495, 1510, 1698, 1701, 1702, 1703, 1875, 1935, 1942	14 Stück à 200 "
Litt. B. Serie III. No. 1041, 1189, 1190	3 Stück à 200 "

Aus den Verkehrs-Nachweisungen (Anlagen A. bis K.) und der Statistik (Anlage No. 5) heben wir Folgendes hervor:

Verkehrs-  
Verhältnisse.

Die Güterbeförderung im verflossenen Jahre hat gegen das Vorjahr wieder um 25 pCt. zugenommen, indem im Ganzen 483063 *℥* mehr transportirt wurden, als im Jahre 1854. An dieser Vermehrung sind die Artikel zu ermäßigten Sätzen mit 401547 *℥* betheiligt, während die übrigen 81516 *℥* auf das Normal- und Eilgut fallen. An Getreide war der Zuwachs 333055 Centner, und da derselbe nach Hagenow allein 386348 Centner betrug, so folgt daraus, daß die übrigen Empfangsstationen gegen das Vorjahr eine verminderte Bewegung zeigen müssen. An dieser Verminderung ist Rostock mit 10201 *℥*, Bützow mit 11100 *℥*, Schwerin mit 12700 *℥* betheiligt. Die Versendungen von Güstrow nach Rostock haben nach andauernder Abnahme im Jahre 1855 wieder um 13894 Centner zugenommen. — Im Versande hatten mehr Getreide gegen das Vorjahr die Stationen: Rostock 126446 *℥*, Güstrow 52583 *℥*, Bützow 23176 *℥*, Blankenberg 24602 *℥*, Bentzschow 4701 *℥*, Wismar 76003 *℥*, Schwerin 41615 *℥*; auf den Stationen Schwaan und Kleinen ist eine Abnahme ersichtlich.

An Hülsenfrüchten wurden im Ganzen ca. 46303 *℥*, an Kartoffeln ca. 9513 *℥*, an Brennholz ca. 57215 *℥*, an Steinkohlen ca. 23341 *℥* mehr befördert, als 1854.

Unter den zum Normalfahre geförderten Artikeln zeigen eine Zunahme: Butter mit 4443 *℥*, Eisen mit 2238 *℥*, Spiritus mit 6769 *℥* und Kaufmannsgüter mit 69342 *℥*, wogegen der Transport von Bier, Lumpen, Del und Wolle abgenommen hat.

Der directe Verkehr mit anderen Bahnen bildete für das Normalgut wie bisher ungefähr  $\frac{3}{4}$  der ganzen Bewegung; der Antheil des directen Verkehrs an den Beförderungen zum ermäßigten Satze hat sich abermals vergrößert, indem derselbe im Jahre 1855 auf zwei Drittheile der Gesamtmasse stieg.

Die direct abgefertigten Personen von und nach den Stationen fremder Bahnen bilden wie früher den kleinen Theil, etwa  $\frac{1}{3}$  der Gesamtbewegung.

Von den Verhältnißzahlen der Strecken, welche die verschiedenen Transportgegenstände auf der Bahn durchschnittlich zurücklegten, findet sich nur bei den Gütern zum Ib. Tarif eine erhebliche Veränderung, indem durch die starke Getreide-Ausfuhr diese Zahl neuerdings um fast Eine Meile größer erscheint, als im Vorjahre. Jeder Centner Gut hat durchschnittlich pro Meile dieselbe Geld-Einnahme erzielt, wie 1854.

Die Betriebsergebnisse des gegenwärtigen Jahres in Weichalt der entsprechenden Monate der beiden Vorjahre, führen wir nachstehend vor Augen.

## Es ist vereinnahmt:

	1856.					1855.					1854.				
	Personen zc.	Gepäck, Vieh u. Equipagen	Güter zc.	Wagenmiete	Zusammen	Personen zc.	Gepäck, Vieh u. Equipagen	Güter zc.	Wagenmiete	Zusammen	Personen zc.	Gepäck, Vieh u. Equipagen	Güter zc.	Wagenmiete	Zusammen
Januar	12256	939	10966	450	24611	12364	1221	16519	1988	32092	10566	864	8584	432	20446
Februar	10587	1151	12773	568	25079	8116	1178	16782	1472	27548	8679	1006	11253	433	21371
März	17035	1293	16470	400	35198	11882	1339	23558	2334	39113	12635	1678	13203	432	27948
April	13978	1140	16324	400	31842	18143	1647	25808	1822	47420	18447	2087	11289	715	32538
<b>Summa</b>	<b>53856</b>	<b>4523</b>	<b>56533</b>	<b>1818</b>	<b>116730</b>	<b>50505</b>	<b>5385</b>	<b>82667</b>	<b>7616</b>	<b>146173</b>	<b>50327</b>	<b>5635</b>	<b>44329</b>	<b>2012</b>	<b>102303</b>

Vorbehaltlich der genauen Feststellung der Einnahmen im April 1856 und der Wagenmiete im März 1856.

Daß das Jahr 1856 in der Güter-Einnahme gegen 1855 zurücksteht, kann nicht auffallen, weil die Getreidebeförderungen im letztgenannten Jahre als außergewöhnliche Vorkommenheiten anzusehen sind, auf deren Wiederholung nicht gerechnet werden durfte. Daß wir im Allgemeinen auf der Bahn des Fortschrittes beharren, erhellt aus der Vergleichung mit dem Jahre 1854.

Betriebsmittel.

Die vorhandenen 34 Personenwagen enthalten

Sitze I. Classe 84

„ II. „ 480

„ III. „ 1050.

Pro Bahnmeile sind 1,76 Personenwagen vorhanden.

Die vorhandenen 260 Güter- zc. Wagen haben zusammen eine Ladungsfähigkeit von 32230 Ctr.

Pro Bahnmeile sind vorhanden 13,4 Güter- zc. Wagen.

Die Bahn hat à Bahnmeile 1,04 Locomotiven.

Wir haben Ihnen schon in unserem vorjährigen Berichte Mittheilungen über die Verlegenheiten und Nachtheile gemacht, welche uns bei dem zunehmenden Verkehr aus der Entbehrung hinreichender Transportwagen erwachsen sind und gleichzeitig über die Maasregeln berichtet, welche dagegen ergriffen werden sollten. Es sind nun demgemäß folgende Verwendungen für neue Transportmittel gemacht worden:

10 Stück vierrädrige offene Wagen . . . . .	6479	24	6	2
4 „ achträdrige Holzwagen . . . . .	4635	9	9	„
6 „ vierrädrige Dachsenwagen . . . . .	5058	30	3	„
6 „ achträdrige bedeckte Güterwagen . . . . .	9433	5	—	„
20 „ sechsrädrige bedeckte Güterwagen . . . . .	32623	4	6	„
10 „ desgleichen . . . . .	15503	22	9	„
	<u>73733</u>	—	9	2

Davon ist nach den Beschlüssen Ihres Ausschusses bestritten worden

durch das Betriebsjahr 1854 . . . . . 8000 ₰

„ „ „ 1855 . . . . . 25000 „

33000 „ — „ — „

bleibt weiter durch die folgenden Betriebsjahre zu decken . . . . . 40733 ₰ — β 9 2\*)

\*) Das Conto für Beschaffung neuer Güterwagen steht in dem Haupt-Rechnungs-Abschlusse belastet mit

Im Jahre 1856 werden noch ferner in Ausgabe erscheinen . . . . . 29727 ₰ 6 β 3 2

woraus der obige Betrag hervorgeht mit 11005 „ 42 „ 6 „

40733 ₰ — β 9 2

Die Leistungsfähigkeit unserer Betriebsmittel ist durch diesen Zuwachs sehr erheblich vermehrt und namentlich dem Mangel an bedeckten Güterwagen, welcher am meisten drückte, abgeholfen worden. Der Gewinn, welcher durch die Vermehrung der bedeckten Wagen herbeigeführt ist, wird aus der Bemerkung erhellen, daß die Zahl unserer bedeckten Güterwagen sich vor dieser Neu-Anschaffung nur auf 84 Stück belief, nämlich 55 Stück achträdrige und 29 Stück vierrädige. Diese Wagen haben zusammen eine Belastungsfähigkeit von nur 10830 Centner, während die neu hinzugekommenen 36 bedeckten Wagen 10200 Centner tragen.

Die Tragfähigkeit der bedeckten Wagen erscheint demzufolge nahezu auf das Doppelte erhöht.

Die Betriebskosten des abgelaufenen Jahres erreichen die Summe von 235759 ₰ 47 β und begreifen somit eine Ueberschreitung des Voranschlages von 31013 ₰ 46 β 6 ℔, deren Veranlassung sich in den Bemerkungen zu den verschiedenen Titeln der speciellen Rechnung (Anl. VI.) näher erläutert befindet.

Alle erheblicheren Ueberschreitungen sind der Art, daß sie entweder überall nicht vorauszusehen waren, oder ihre Haupt-Ursache in der im Etat nicht berücksichtigten außergewöhnlichen Güterbewegung fanden.

Wir stellen dieselben folgendermaßen zusammen, um dadurch anschaulich zu machen, daß sie allein ungefähr die ganze Ueberschreitung darstellen.

Tit. A III h für Theuerungszulagen . . . . .	4411 ₰ 10 β 3 ℔
„ B II c für Unterhaltung des Oberbaues . . . . .	6423 „ 34 „ 3 „
„ B II e für Unterhaltung der Bahnhöfe u. . . . .	3518 „ 43 „ — „
„ C III e für Maschinen-Feuerung . . . . .	8012 „ 29 „ 9 „
„ C III h für Maschinen-Unterhaltung . . . . .	1714 „ 45 „ 3 „
„ C IV c für Wagen-Unterhaltung . . . . .	7478 „ 18 „ 9 „
	31559 ₰ 37 β 3 ℔

Die Bedienung und Beaufsichtigung der Bahn an Gehalten, Löhnen, Bekleidung u. kostete pro Meile 1696 ₰ 2 β 7 ℔.

Die Unterhaltungskosten für Planum, Dossirungen, Brücken und Oberbau betragen pro laufende Meile 1273 ₰ 9 β 8 ℔ oder pro Zugmeile 21 β 9 ℔.

Die Gesamtkosten der Bahn-Verwaltung, betreffend die Abtheilung B. des Etats, betragen pro Bahnmeile 4095 ₰ 8 β 9 ℔.

Die Bedienung beim Fahrdienst kostete an Gehalten, Löhnen, Bekleidung, Meilengeldern, Nachtgeldern und für verschiedene Bedürfnisse à Zugmeile 9 β 7 ℔.

Die Bedienung der Maschinen kostete an Gehalten, Löhnen, Bekleidung, Meilengeldern u. à Zugmeile 11 β 10 ℔.

Die Heizung der Locomotiven im Dienste, der Reservemaschinen, der Vorwärmer u. kostete pro Zugmeile 37 β 5 ℔.

Die Maschinen der Personen- und Güterzüge verbrauchten im Durchschnitt à Zugmeile 113,27 ℔ Coke und 0,23 Cub.-Fuß Holz.

In jedem Zuge wurden excl. Maschine und Tender durchschnittlich bewegt 34,06 Achsen.

An Schmier- und Pugmaterial für die Maschinen wurde verausgabt à Zugmeile 3 β 3 ℔.

Der Verbrauch an Del und Talg zur Maschinenschmiere betrug bei den Personen- und Güterzügen 0,23 ℔ pro Locomotivmeile.

Die Unterhaltungskosten der Maschinen betragen pro Zugmeile 9 β 9 ℔ und pro Locomotivmeile 8 β 7 ℔.

Die Locomotiven und Tender erhielten:

- 10 Triebradreifen,
- 48 Lauf- und Tenderradreifen,
- 241 Siederöhre.

Die Zugkraft, betreffend Abtheilung C. Tit. III. des Etats, hat mit allem Zubehör pro Zugmeile gekostet 1 ₰ 14 β 8 ℔.

An Schmier- und Pugmaterial für die Personen-, Güter- und Viehwagen wurde verausgabt pro Zugmeile 7  $\mathcal{A}$ .

Pro 100 Achsmeilen sind verbraucht worden 0,34  $\mathcal{A}$  Schmiermaterial.

Die Kosten für Schmiermaterial pro 100 Achsmeilen der bewegten Wagen berechnen sich auf 2  $\beta$  7  $\mathcal{A}$  und incl. Löhne  $\pi$ . an die Schmierer 5  $\beta$  5,3  $\mathcal{A}$ .

Die Unterhaltungskosten der Personen-, Güter- und Viehwagen, sowie Gepäc- und  $\frac{1}{3}$  der combinirten Post- und Gepäcswagen betragen pro Zugmeile 18  $\beta$  10  $\mathcal{A}$ .

Die Personen-, Güter- und Viehwagen $\pi$ . haben auf der eigenen Bahn durchlaufen	1522684,3	Achsmeilen
auf fremden Bahnen . . . . .	835906,3	"
so daß der Gesamtbetrag der von unseren Wagen durchlaufenen Achsmeilen		
incl. der comb. Post- und Gepäcswagen sich auf . . . . .	2358591,3	"

herausstellt. Hieraus ergiebt sich, daß die Unterhaltungskosten der Wagen im Durchschnitt pro Achsmeile 5,2  $\mathcal{A}$  betragen.

Es wurden 109 Achsen und 31 Räderböcke ausgewechselt und 270 neue Reifen aufgezogen.

Mit Eisenblech bekleidet sind die Wagenkasten der Güterwagen  $\mathcal{N}^{\circ}$  73. 128. 108. 97. 65. 44. 52. 57. 53. 104. 109. 18. 87. 89. 54. 49. 81. 102. 103. 113. 88. 90. 71. 131. 136. 41. 77. 17. 55. 101. 80. 30. 42. 40. 79. 111. 135. 140. 110. 19. 43. 56. 72. 129. 130. 60. 61. 63. 64. 83. 84. 85. 98. 112. 118. 119. 120. 122. 125. 133. 137. 70. 74. 75. 78. 62. 114. 115. 116. 117. 121. 123. 124. 127. 132. 134.

Mit dem 2. elastischen Pufferpaar sind die Güterwagen  $\mathcal{N}^{\circ}$  73. 90. 23. 103. 35. 56. 53. 44. 104. 87. 49. 55. 30. 46. 40. 140. 8. 43. 72. 70. 74. 75. 78. 38. 156. versehen.

Die Gesamtkosten für die Transportmittel betreffend Abtheilung C. Tit. IV. des Etats betragen pro Zugmeile 21  $\beta$  6  $\mathcal{A}$  und pro Achsmeile der bewegten Wagen 7,6  $\mathcal{A}$ .

Die Gesamtkosten der Transportverwaltung betreffend die Abtheilung C. des Etats betragen pro Zugmeile 2  $\mathcal{F}$  22  $\beta$  3  $\mathcal{A}$ .

Die gesammte Betriebs-Ausgabe beläuft sich pro Bahnmeile auf 12215  $\mathcal{F}$  26  $\beta$ .

Bauliche Vollen-  
dung der Bahn.

Da die vollständige Herstellung der Bahn-Anlagen sich nun ihrer Vollendung nähert und daher der Abschluß der ganzen Bau-Rechnung in nicht ferner Zeit in Aussicht steht, so hat uns das hohe Ministerium auf unseren, mit Genehmigung Ihres Ausschusses gestellten Antrag den ganzen Rest der Prioritäts-Anleihe, welcher noch 36900  $\mathcal{F}$  betrug, überlassen, gegen vollständige Liberirung Hochdieselben wegen der Betreffs Realisirung dieser Obligationen übernommenen Verpflichtungen. Ein Theil dieser Summe, 24500  $\mathcal{F}$ , ist bereits fest zur Verwendung bestimmt, und sind daher die Obligationen dieses Betrages auf Effecten-Conto übernommen, woselbst noch 23800  $\mathcal{F}$  davon unter den Activis der Haupt-Rechnung (Anl. I) stehen.

Ueber die eventuelle Verwendung der dann noch verbleibenden 12400  $\mathcal{F}$  ist noch keine Bestimmung getroffen, wobei wir anmerken, daß das hohe Gouvernement sich die specielle Genehmigung der aus diesen Mitteln noch auszuführenden Bauten vorbehalten hat.

Von der Prioritäts-Anleihe Litt. B sind also außer den bis zum Schlusse des Jahres 1854 ausgegebenen . . . . . 663100  $\mathcal{F}$

im Jahre 1855 weiter realisirt . . . . . 24500 "

687600  $\mathcal{F}$

so daß die, wie vorbemerkt, noch reservirten . . . . . 12400 "

den ganzen Betrag der Prioritäts-Anleihe Litt. B auf . . . . . 700000  $\mathcal{F}$   
vervollständigen.

In dem abgelaufenen Jahre sind vollendet worden:

- 1) das Empfangshaus zu Gätrow;
- 2) die Cokerei-Anstalt bei Wismar.

Mit dem Baue des nunmehr auch zur Ausführung bestimmten Empfangshauses zu Wismar, ist in diesem Frühjahr begonnen worden.

Die mit dem Jahre 1855 ins Leben getretene geringe Erhöhung des Personen-Tarifes kann lediglich für die kleineren Fahrstrecken irgend eine Verminderung der Personenbewegung veranlaßt haben. Denn nur bei dem Ausfall auf den Touren: zwischen Rostock und Schwaan, zwischen Güstrow und Bützow und in geringerem Maasse zwischen Rostock und Bützow und zwischen Schwerin und Wismar, dürfen wir der in Rede stehenden Maassregel einen Einfluß auf die Frequenz zugestehen. Keinenfalls aber hat die Cassé Nachtheil hievon gehabt, indem die auf vorbenannten Touren gefahrenen weniger Personen noch mehr Geld eingebracht haben, als im Vorjahre für dieselben Touren eingenommen wurde. Daß die zweite Wagenklasse im Jahre 1855 verhältnismäßig stärker besucht war, als 1854, spricht auch dafür, daß die Tarifveränderung im Ganzen nicht nachtheilig gewirkt hat. Ueberall weist das Jahr 1855, trotz des Ausfalles von 18351 Personen oder 91348 Personen-Meilen, eine Mehr-Einnahme an Personengeldern von ₰ 12598 gegen 1854 nach, und jede Person hat durchschnittlich pro durchfahrene Meile ca. 1/2 Sgr. mehr eingetragen als 1854.

Tarif.

Ueber den Vermögensstand der Invaliden-, Wittwen- und Waisen-Pensions-Casse für unsere Beamten geben wir nachstehende Auskunft:

Beamten-Pensions-Casse.

Einnahmen bis zum 31. December 1855:

Beiträge der Genossen, abzüglich zurückgezahlter Gelder und zwar

a. Gehaltsbeiträge . . . . .	2058 ₰ 25 β 9 ℔
b. Eintrittsgelder . . . . .	242 " 28 " — "
c. Zulage-Gelder . . . . .	67 " 28 " — "
d. Extra-Einschüsse . . . . .	188 " 47 " 6 "
	<hr/>
	2557 ₰ 33 β 3 ℔
Erlös für gefundene Gegenstände . . . . .	258 " 39 " 9 "
Auskunft für Gras und Weide-Nutzung, Pacht für kleine Ackerstücke u. . . . .	2734 " 37 " — "
Dotationen der Eisenbahn-Gesellschaft . . . . .	3211 " 12 " — "
Verschiedene Ueberweisungen und zufällige Einnahmen . . . . .	432 " 10 " 10 "
Strafgelder der Eisenbahn-Beamten . . . . .	130 " 39 " — "
Zinsen auf belegte Capitalien . . . . .	697 " 10 " 6 "
Erlös für verkaufte Reglements, Fahrpläne, Papier-Abfälle u. . . . .	131 " 40 " 3 "
Bergütung für Beaufsichtigung des Staats-Telegraphen . . . . .	217 " 15 " — "
	<hr/>
	10371 ₰ 45 β 7 ℔

Die Ausgabe beträgt  
für verschiedene Anschaffungen . . . . . 11 ₰ 3 β  
an Wittwen-Pension . . . . . 1 " — "

---

Bestand am 31. December 1855

---

Dieser Bestand wird folgendermaßen nachgewiesen:

1) in 4procentigen Prioritäts-Obligationen der Mecklenburgischen Eisenbahn-Gesellschaft im Depositorio derselben befindlich und zwar:

Litt. A Serie III No. 1278 . . . . .	200 ₰ — β — ℔
" B " I No. 167 . . . . .	1000 " — " — "
" " " II No. 295, 613, 658, 659, 704, 705, 6 Stück à 500 ₰ . . . . .	3000 " — " — "
	<hr/>
Latus	4200 ₰ — β — ℔

	Transport	4200	₰	—	β	—	℔
Litt. B Serie III No. 1432—1436, 1438—1441, 1452, 1562, 1563, 1632—1635, 1739—1746, 24	Stück à 200 ₰	4800	„	—	„	—	„
		9000	₰	—	β	—	℔
2) Baarer Borrath bei der Haupt-Casse der Gesellschaft		1359	„	42	„	7	„
		10359	₰	42	β	7	℔

Die aus der früheren Betriebsperiode noch rückständigen Beiträge der Genossen haben sich in-  
zwischen durch die geleisteten Abträge auf 2167 ₰ 13 β 6 ℔ abgemindert.

Das Institut zählte am Schlusse des Jahres 1855 97 beitragende Mitglieder und eine Wittwe,  
welche jährlich 12 ₰ Pension bezieht.

Schwerin, den 20. Mai 1856.

### Die Direction der Mecklenburgischen Eisenbahn-Gesellschaft.

# Rechnungs-Vorlagen

pro

**ultimo December 1855.**

- 
- I. Haupt-Rechnungs-Abschluss.
  - II. Bau-Rechnung.
  - III. Betriebs-Rechnung für das Jahr 1855.
  - IV. Amortisations-Rechnung des Prioritäts-Capitales Litt. A.
  - V. Amortisations-Rechnung des Prioritäts-Capitales Litt. B.
  - VI. Betriebs-Kosten für das Jahr 1855 und vergleichende Uebersicht derselben mit dem Etat.
-

I.

# Haupt-Rechnungs-Abschluss

Activa.	Courant.			Courant.			Courant.		
	₰	β	℔	₰	β	℔	₰	β	℔
Debitoren, Schuldner in laufender Rechnung . . . . .	951	38	3						
Rückständige Einnahmen pro 1855 . . . . .	8889	—	—	9840	38	3	9840	38	3
Werkstätten=Conto, Bestand der Haupt=Werkstatt an Materialien und noch unverrechneten Arbeiten . . . . .				32993	37	3			
Materialien=Conto, Bestände an Betriebs=Materialien . . . . .	10422	4	11						
Desgl. an Bau=Materialien . . . . .	2793	35	3	13215	40	2			
Cokebrennerei=Conto, Kohlen=Bestand und noch unverrechnete Ausgaben für die Cokebereitung . . . . .				32082	19	3			
Convertirungs=Conto, bis zum Jahreschlusse erwachsene Kosten und bezahlte Prämien für die Convertirung des Zinsfußes der Prioritäts=Obligationen Litt. A. und B. . . . .				3381	14	9			
Conto für die Beschaffung neuer Güterwagen, Von den für Vergrößerung des Wagenparkes gemachten Ausgaben bleibt am Jahreschlusse noch ein Vorschuß stehen von . . . . .				29727	6	3	111400	21	8
Baare Vorräthe, Bestand in der Haupt=Casse . . . . .	12499	34	3						
Desgleichen in den Cassen der verschiedenen Expeditionen . . . . .	2700	1	9	15199	36	—			
Effecten=Conto, Obligationen der Mecklenburgischen Anleihe bei Salomon Heine Litt. A. No. 363 und 364 . . . . .	1209	36	—						
Prioritäts=Obligationen der Mecklenb. Eisenb.=Gesellsch. Litt. B.: Serie I. No. 189—195 . . . . . 7 St. à 1000 ₰ ₰ 7000									
„ II. No. 768, 769, 771 — 774, 776 — 783, 785—790 . . . . . 20 „ à 500 ₰ „ 10000									
„ III. No. 1748 — 1750, 1752—1754, 1756—1765, 1767—1783 34 „ à 200 ₰ „ 6800	23800	—	—	25009	36	—			
Rostocker Bank, Bestand bei derselben . . . . .				609	16	3			
Banquiers in Berlin und Hamburg, Guthaben bei denselben zum Behufe der am 2. Januar 1856 fälligen Capital= und Zinszahlungen . . . . .				60597	28	6	101416	20	9
Effecten des Reservefond, Prioritäts=Obligationen der Mecklenb. Eisenb.=Gesellsch. Litt. B.: Serie I. No. 117 — 123, 132 — 134, 149 — 152, 187, 188, 16 Stück à 1000 ₰ . . . . .	16000	—	—						
Serie II. No. 559 — 564, 599, 601—607, 652—657, 757—767, 31 Stück à 500 ₰ . . . . .	15500	—	—						
Serie III. No. 1381—1384, 1453—1471, 1542—1558, 1560, 1561, 1722—1738, 1747, 60 à 200 ₰ . . . . .	12000	—	—	43500	—	—	43500	—	—
							266157	32	8



**II.**

**Bau-Rechnung bis ultimo**

Ausgabe.	Courant.			Courant.		
	₰	β	℔	₰	β	℔
<b>I. Aeltere Rechnung.</b>						
Bau=Conto,						
Bau=Ausgaben laut Rechnungs=Abschluß ultimo December 1854 . . . . .	5034956	25	4			
Desgl. im Jahre 1855 . . . . .	82	26	—			
	5035039	3	4			
Hiezu Ausfall der Baumaterialien=Rechnung . . . . .	287	28	6	5035326	31	10
Grund=Erwerb,						
Ausgaben für Grund= und Nutzungs=Entschädigungen abzüglich der Einnahmen für wiederverkaufte Grundstücke . . . . .				414779	7	2
Ziegelei bei Bismar,						
Ausgaben für den Bau derselben, sowie für Fabrikation der vorräthigen Mauer= steine und Drains . . . . .	11047	16	11			
Abschlägliche noch nicht zur Verrechnung gekommene Zahlung . . . . .	100	—	—	11147	16	11
Gewinn= und Verlust=Conto,						
Verlust auf Staats=Papiere und die während der Bauzeit geführten Rechnungen in N <sup>o</sup> /3 und fremden Geldwährungen . . . . .				46721	37	1
Interessen=Conto,						
Zinsen=Ausgabe bis zum Schluß des Jahres 1851 . . . . .				548344	34	11
Bestand=Uebertrag,						
zur Haupt=Rechnung (I.) . . . . .				21154	5	9
				6077473	37	8
<b>II. Neue Rechnung.</b>						
Bau=Conto,						
Bau=Ausgaben in Grundlage des Anschlages zur Vollendung der Bahn=Anlagen				337032	16	6
Abschlägliche Zahlungen,						
welche bei den Schluß=Liquidationen demnächst in Anrechnung gebracht werden .				80	—	—
Bestand=Uebertrag,						
zur Haupt=Rechnung (I.) . . . . .				11487	31	6
				348600	—	—

Einnahme.		Courant.			Courant.		
		₰	β	℔	₰	β	℔
<b>I. Ältere Rechnung.</b>							
Actien=Capital,							
	21750 Stamm=Actien à 200 ₰				4350000	—	—
Prioritäts=Obligationen Litt. A.,							
	im Umlauf befindlich	869800	—	—			
	zur Amortisation ausgelooft (IV.)	30200	—	—	900000	—	—
Prioritäts=Obligationen Litt. B.,							
	im Umlauf befindlich	364200	—	—			
	zur Amortisation ausgelooft (V.)	6800	—	—	371000	—	—
Schuldverschreibungen,							
	emittirt gegen eingelöfete Zins=Coupons der Stamm=Actien laut Beschluß der General=Versammlung vom 28. April 1849				348000	—	—
Betriebs=Rechnung,							
	Einnahme aus dem Betriebe für Rechnung des Baues bis ult. Juni 1850				108473	37	8
					6077473	37	8
<b>II. Neue Rechnung.</b>							
Prioritäts=Obligationen Litt. B.,							
	im Umlauf befindlich	304300	—	—			
	zur Amortisation ausgelooft (V.)	12300	—	—	316600	—	—
Stadt Rostock,							
	von dem vertragsmäßig zum Grubenbau zu leistenden Beitrage ad ₰ 34000 sind abschläglicg gezahlt				32000	—	—
					348600	—	—

III.

Betriebs-Rechnung für

Ausgabe.	Courant.			Courant.		
	₹	β	α	₹	β	α
Betriebskosten,						
laut spezieller Rechnungslegung (VI) . . . . .	235759	47	—			
Ferner nach desfalligen Beschlüssen des Ausschusses:						
für die Herstellung von Ausweichen, Rampen, Schiebebühnen u. . . . .	3819	42	3			
für eine Räderdrehbank . . . . .	1600	—	—			
zur Abbürdung der für die Vergrößerung des Wagenparkes gemachten Ausgabe	25000	—	—	266179	41	3
An- und Abfuhr der Güter						
nach und von den Bahnhöfen, einschließlich des Del-credere für Eincastrung der Frachten . . . . .				6406	37	6
Zinsen auf Prioritäts-Obligationen,						
Litt. A. Capital ₹ 900000, einjährige Zinsen à 4½ pCt. . . . .	40500	—	—			
" B. " " 627100, " " " " " " " " . . . . .	28219	24	—			
" B. " " 36000, ¾-jährige " " " " " " " " . . . . .	1215	—	—	69934	24	—
Zinsen auf Schuldverschreibungen gegen eingelösete Zins-Coupons der Stamm-Actien,						
Capital ₹ 348000, einjährige Zinsen à 4 pCt. . . . .				13920	—	—
Amortisation von Prioritäts-Obligationen,						
Litt. A. ₹ 900000, ½ pCt. des Capitals . . . . .	4500	—	—			
" B. " 700000, " " " " " " " " . . . . .	3500	—	—	8000	—	—
Ueberschuß,						
In Einnahme in der Haupt-Rechnung (I.) . . . . .				79671	1	3
				444112	8	—

Einnahme.	Courant.			Courant.		
	₰	β	℔	₰	β	℔
Ueberschuß						
aus der Betriebs-Rechnung für das Jahr 1854 . . . . .	70026	7	8			
Davon ist bezahlt:						
für den Reservefond laut Statut ¼ pCt. des Actien=Capitales ₰ 10875						
2½ ₰ Dividende pro Actie; für 21750 Actien . . . . .						
Beihilfe zur Invaliden-, Wittwen- und Waisen-Pensions=Casse der Beamten laut Beschluß der General-Versammlung vom 20. Mai 1854 . . . . .						
	66050	—	—	3976	7	8
Zinsen,						
Auf das Capital des Reservefond ad ₰ 43500 in Prioritäts=Obligationen Litt. B. und zwar . . . . .						
¼-jährige Zinsen auf 10900 ₰ vom 1. April bis 1. Juli ₰ 122. 30 β - ℔						
½ " " " 32600 " " 1. Jan. " 1. Juli " 733. 24 " - "						
½ " " " 43500 " " 1. Juli " 31. December " 978. 36 " - "						
Zinsen auf den bei der Sparcasse belegten kleinen Capital= Ueberschuß des Reservefond . . . . .						
	1835	12	9			
Von der Rostocker Bank für belegte Gelder . . . . .						
Verschiedene anderweitige Zinsen=Einnahmen . . . . .						
	781	12	—	2616	24	9
Personen- und Frachtgelder						
laut anliegenden speciellen Verkehrs=Nachweisungen . . . . .				416884	33	1
Miethen- und Meilengelder,						
Miethen für Bahnhofslocale, Dienstwohnungen ic. . . . .	4630	4	—			
Meilengelder=Ueberschüsse für Leistungen diesseitiger Wagen auf anderen Bahnen .	14688	36	7			
Vergütung für das beschaffte Auf- und Abladen von Transportgütern . . . . .	1318	45	11	20637	38	6
				444112	8	—

**IV.**

**Amortisations-Rechnung ultimo December 1855  
über das Prioritäts-Capital Litt. A. von Thlr. 900000.**

	Courant.			Courant.		
	₰	β	z	₰	β	z
<b>Capital-Tilgung.</b>						
Pro 1850/1854, 5 Jahre à ₰ 4500 (1/2 pCt.) . . . . .	22500	—	—			
„ 1855, 1 Jahr à ₰ 4500 (1/2 pCt.) . . . . .	4500	—	—			
also bis einschließlich 1855				27000	—	—
<b>Zins-Ersparniß auf amortisirtes Capital</b>						
bis einschließlich 1854						
zur Amortisation verwendet . . . . . ₰ 2100						
Rest am 1. Januar 1855 . . . . . „ 15						
	2115	—	—			
pro 1855 auf die bis einschließlich 1854 ausgelooften Obligationen ₰ 24600 à 4 1/2 pCt. . . . .	4107	—	—			
				3222	—	—
				30222	—	—
<b>Es sind ausgelooft:</b>						
1850/1854, in 5 Jahren . . . . .	24600	—	—			
im Jahre 1855, zahlfällig den 2. Januar 1856 . . . . .	5600	—	—			
also zusammen bis einschließlich 1855				30200	—	—
Zinsrest-Vortrag auf 1856				22	—	—
<b>Von den Obligationen Litt. A. bleiben zu Anfang des Jahres 1856 in Umlauf . . .</b>	869800	—	—			
<b>Ausgelooft sind wie oben . . . . .</b>	30200	—	—			
	900000	—	—			

## Amortisations-Rechnung ultimo December 1855 über das Prioritäts-Capital Litt. B. von Chlr. 700000.

	Courant.			Courant.		
	₰	β	2	₰	β	2
<b>Capital-Zilgung.</b>						
Pro 1851/1854, 4 Jahre à ₰ 3500 (1/2 pCt.) . . . . .	14000	—	—			
„ 1855, 1 Jahr à ₰ 3500 (1/2 pCt.) . . . . .	3500	—	—			
also bis einschließlich 1855				17500	—	—
<b>Zins-Ersparniß auf amortisirtes Capital</b>						
bis einschließlich 1854						
zur Amortisation verwendet . . . . . ₰ 900 β —						
Rest am 1. Januar 1855 . . . . . „ 67 „ 24						
	967	24	—			
pro 1855 auf die bis einschließlich 1854 ausgelooften Obligationen ₰ 14900 à 4 1/2 pCt. . . . .	670	24	—			
				1638	—	—
				19138	—	—
<b>Es sind ausgelooft:</b>						
in den Jahren 1851/1854, in 4 Jahren . . . . .	14900	—	—			
im Jahre 1855, zahlfällig den 2. Januar 1856 . . . . .	4200	—	—			
also zusammen bis einschließlich 1855				19100	—	—
Zinsrest-Vortrag auf 1856				38	—	—
<b>Von den Obligationen Litt. B. bleiben zu Anfang des Jahres 1856</b>						
Im Umlauf . . . . .	668500	—	—			
Im Portefeuille . . . . .	12400	—	—			
	680900	—	—			
Ausgelooft sind wie oben . . . . .	19100	—	—			
	700000	—	—			

**Betriebskosten für  
und vergleichende Uebersicht**

Etat			Titel.	
im Einzelnen.		im Ganzen.		
₰	β	₰	β	₰
<b>A. Allgemeine Verwaltung.</b>				
12348	—	—	I. a.	Verwaltungs-Personal: Gehalte und Löhne . . . . .
1500	—	—	b.	„ „ Reisekosten und Diäten . . . . .
600	—	—	c.	„ „ Miethe-Entschädigungen . . . . .
		14448		
450	—	—	II. a.	Bureau-Kosten: Bureau-Bedürfnisse . . . . .
390	—	—	b.	„ „ Heizung, Beleuchtung und Reinigung . . . . .
10	—	—	c.	„ „ Localmiethe . . . . .
		850		
550	—	—	III. a.	Allgemeine Kosten: Porto, Provision und auswärtige Kosten . . . . .
480	—	—	b.	„ „ Insertions- und Druckkosten . . . . .
90	—	—	c.	„ „ Bücher, Karten, Reglements, Tarife ic. . . . .
40	—	—	d.	„ „ Oeffentliche Blätter . . . . .
250	—	—	e.	„ „ Proceß-, Notariats-, Gerichts- und Stempelfkosten . . . . .
3	—	—	f.	„ „ Feuer-Versicherung des Mobiliars . . . . .
80	—	—	g.	„ „ Unterhaltung der Mobilien . . . . .
1700	—	—	h.	„ „ Gratificationen und Unterstüzungen . . . . .
200	—	—	i.	„ „ Schadensvergütungen . . . . .
200	—	—	k.	„ „ Unvorhergesehene Fälle . . . . .
		3593		
		18891		
				Summa A. Allgemeine Verwaltung

**Das Jahr 1855  
derselben mit dem Etat.**

Ausgabe			Gegen den Etat			Bemerkungen.	
im Einzelnen.		im Ganzen.	mehr.		weniger.		
₰	β	₰	₰	β	₰	β	
12566	43	—	218	43	—	I. a. Die Ueberschreitung ist durch die bei dem vermehrten Geschäfte nothwendig gewordene Verstärkung der Schreibhülfe in den verschiedenen Geschäftszweigen entstanden.	
1314	10	—			185		38
600	—	—					
		14481	5	—			
424	29	—			25	19	II. b. Die höheren Preise des Heizungs- und Beleuchtungs-Materials haben die Mehr-Ausgabe veranlaßt.
437	37	—	47	37			
5	20	—			4	28	
		867	38	—			
491	47	6			58	—	III. g. Abgesehen von einigen nothwendig gewordenen, unvorhergesehenen Anschaffungen, waren auch mehre hier in Ausgabe gestellte Requisite für das Edmonson'sche Billet-System nicht im Etat berücksichtigt.
393	33	3			86	14	
111	41	—	21	41			
44	18	6	4	18	6		
341	28	—	91	28	—		
1	32	—			1	16	III. h. Die Theuerungszulage an die geringer besoldeten Beamten und Arbeiter ist denselben mit Genehmigung des Ausschusses in größerem Maasse zu Theil geworden, als im Etat veranschlagt war.
239	6	—	159	6	—		
6111	10	3	4411	10	3		
12	—	—			188	—	
31	35	3			168	12	
		7779	11	9			
		23128	6	9	4954	39	9
					717	33	

# Betriebskosten für das

Jahr 1855. (Fortsetzung.)

Etat						Titel.			
im Einzelnen.		im Ganzen.							
\$	β	α	\$	β	α				
<b>B. Bahn-Verwaltung.</b>									
30833	—	—				I. a.	Bedienung und Beaufsichtigung der Bahn: Gehalte und Löhne . . . . .		
1005	33	—				b.	" " " " " Bekleidung . . . . .		
360	—	—				c.	" " " " " Mieth-Entschädigung . . . . .		
600	—	—				d.	" " " " " Reisekosten . . . . .		
142	—	—				e.	" " " " " Bureaukosten und Bedürfnisse . . . . .		
120	—	—	33060	33	—	f.	" " " " " Druck- und Insertionskosten . . . . .		
<hr/>									
1330	—	—				II. a.	Unterhaltungs-Kosten: Manum, Gräben, Böschungen, Seitenwege . . . . .		
891	16	—				b.	" " " " " Brücken und Durchlässe . . . . .		
16055	20	—				c.	" " " " " Oberbau . . . . .		
2948	4	—				d.	" " " " " Nebenanlagen . . . . .		
7660	32	—				e.	" " " " " Bahnhöfe . . . . .		
1658	—	—	30543	24	—	f.	" " " " " Unterhaltung und Ergänzung des Inventars . . . . .		
<hr/>									
908	28	6				III. a.	Allgemeine Kosten: Grund und öffentliche Abgaben . . . . .		
2016	—	—				b.	" " " " " Heizung und Erleuchtung der Bahn . . . . .		
350	—	—				c.	" " " " " Feuer-Versicherungen . . . . .		
675	—	—				d.	" " " " " Localmieten für einzelne Stationen . . . . .		
1200	—	—	5149	28	6	e.	" " " " " Unvorhergesehene Ausgaben . . . . .		
			68753	37	6	Summa B. Bahn-Verwaltung			

Ausgabe			Gegen den Etat			Bemerkungen.					
im Einzelnen.		im Ganzen.	mehr.		weniger.						
\$	β	α	\$	β	α						
30649	28	—			183	20	II. c. Die Ueberschreitung ist hervorgegangen durch Erweiterung der Bahngleise und Vermehrung der Ausweichungen in den Bahnhöfen Hagenow, Schwerin und Güstrow; sodann durch den höheren Tagelohn, welcher den Arbeitern bei der Bahn-Correctur bewilligt werden mußte.				
1028	35	3		23	2	3					
360	—	—									
600	—	—									
69	46	6			72	1		6			
25	27	—	32733	40	9	94		21			
<hr/>											
865	15	3			464	32	9	II. e. Die nothwendig gewordene und nicht aufzuschiebende Reparatur einiger Drehscheiben und die Erneuerung schadhast gewordener Eingangswweichen, führten die Ueberschreitung herbei.			
1228	17	—		337	1	—					
22479	6	3		6423	34	3	II. f. Die Vervollständigung und theilweise Ergänzung der Bahnhofs-Utensilien, sowie die Anschaffung von Mobilien für die Empfangszimmer in Schwerin und Güstrow, sowie endlich die Vermehrung der Mobilien und Utensilien der Expeditionen, bedingte die Ueberschreitung.				
1496	25	3			1451	26		9			
11179	27	—		3518	43	—					
3011	7	3	40260	2	—	1353		7	3		
<hr/>											
1013	28	6		105	—	—	III. a. Der neuerdings der Gesellschaft zur Last gebrachte Grundschuß zu Rostock von \$ 125 pro Jahr, hat für Ein Jahr nachgezahlt werden müssen.				
2351	19	3		335	19	3					
324	11	3			25	36		9			
684	—	—		9	—	—					
1669	44	—	6043	7	—	469		44	—		
			79037	1	9	12575	7	—	2291	42	9

## Betriebskosten für das Jahr 1855. (Fortsetzung.)

Etat			Titel.				Ausgabe			Gegen den Etat			Bemerkungen.		
im Einzelnen.		im Ganzen.					im Einzelnen.		im Ganzen.	mehr.		weniger.			
\$	β	α					\$	β	α	\$	β	α		\$	β
<b>C. Transport-Verwaltung.</b>															
6720	—	—	I. a.	Fahrdienst: Gehalte und Löhne	6655	—	—						<p>I. b. Die höhere Ausgabe entstand durch die nothwendig gewordene umfangliche Ausbesserung der Pelze und Fußsäcke des Fahrpersonales.</p> <p>II. e. Die Einführung des Edmonson'schen Systems hat auch hier einige Mehr-Ausgaben verursacht; außerdem stand diese Position bei dem vermehrten Geschäft zu niedrig im Etat.</p> <p>III. e. Durch die hohen Schiffsfrachten von England, wurde die Beschaffung des Coke-Bedarfes um die nachgewiesene Ueberschreitung vertheuert.</p> <p>III. f. Die Mehr-Ausgabe resultirt aus den höheren Material-Preisen.</p> <p>III. h. Die Vermehrung der Züge für die Extra-Güterbeförderung führte eine größere Reparaturbedürftigkeit der Maschinen herbei, woraus die Ueberschreitung des Voranschlags hervorging.</p> <p>IV. c. Die Erneuerung der abgenutzten Radreifen, die nothwendig gewordene umfanglichere Reparatur der Wagen und die zu deren Erhaltung erforderliche Bekleidung mit Blech, sowie endlich die Auswechslung der schwächeren Wagenachsen und defecten Radböcke, veranlassten die Ueberschreitung.</p> <p>IV. d. Die Nothwendigkeit, offene Güterwagen zum Getraide-Export in Ermangelung hinreichender bedeckter Güterwagen zu verwenden, machte die Anschaffung von Wagenplänen erforderlich, woraus die Ueberschreitung hervorging.</p> <p>V. a. Bei den hohen Material-Preisen war der im Voranschlag ausgeworfene Kosten-Betrag nicht ausreichend, daher die Ueberschreitung.</p>		
829	—	—	b.	" Bekleidung	4065	31	9			236	31	9			
3173	29	—	c.	" Meilengelder	2980	15	9								
50	—	—	d.	" Nachtgelder	65	24	—			15	24	—			
50	—	—	e.	" Verschiedene Kosten und Bedürfnisse	112	23	3			62	23	3			
		10822					10878	46	9						
21376	23	—	II. a.	Expedition: Gehalte und Löhne	21143	18	—					233		5	—
382	43	—	b.	" Bekleidung	370	29	—					12		14	—
760	—	—	c.	" Mieth-Entschädigung	760	—	—								—
1600	—	—	d.	" Druck- und Insertionskosten	1636	17	3			36	17	3			
300	—	—	e.	" Bureau- und Expeditions-Bedürfnisse	401	46	6			101	46	6			
		24419					24342	14	9						
11161	—	—	III. a.	Zugkraft: Gehalte und Löhne	41206	11	6			45	11	6			
584	—	—	b.	" Bekleidung	589	8	—			5	8	—			
1426	44	—	c.	" Meilengelder	1570	11	3			143	15	3			
50	—	—	d.	" Nachtgelder	48	36	—								
33409	—	—	e.	" Feuerung	44421	29	9			8012	29	9			
650	—	—	f.	" Heizung der Vorwärmer und Speisung der Reservoirs	897	14	9			247	14	9			
4159	—	—	g.	" Material zum Schmieren und Putzen der Maschinen	3674	9	3					484	38	9	
9341	36	—	h.	" Unterhaltung der Maschinen nebst Zubehör	11056	33	3			1714	45	3			
60	—	—	i.	" Unterhaltung und Ergänzung der Maschinen-Utensilien	9	37	6					50	10	6	
150	—	—	k.	" Feuer-Versicherung der Maschinen	134	31	3					15	16	9	
205	—	—	l.	" Dienstwohnungen	205	—	—							—	
		61196					70813	30	6						
1710	—	—	IV. a.	Transportmittel: Gehalte und Löhne	1606	29	6					103	18	6	
1441	—	—	b.	" Material zum Schmieren und Putzen der Wagen	722	36	6					718	11	6	
13819	28	—	c.	" Unterhaltung der Wagen	24297	46	9			7478	18	9			
300	—	—	d.	" Unterhaltung und Ergänzung der Wagen-Utensilien	542	42	6			242	42	6			
160	—	—	e.	" Feuer-Versicherung der Wagen	135	26	3					24	21	9	
36	—	—	f.	" Dienstwohnungen	36	—	—							—	
		17466					24341	37	6						
2356	—	—	V. a.	Allgemeine Kosten. Heizung, Beleuchtung und Reinigung der Gebäude	2724	17	—			368	17	—			
200	—	—	b.	" Mancoegelder und Schadensvergütungen	122	18	3					77	29	9	
340	—	—	c.	" " Affecuranz auf Transportgegenstände	307	19	9					32	28	3	
300	—	—	d.	" " Unvorhergesehene Fälle	93	46	—					206	2	—	
		3196					3248	5	—						
		117101					133594	38	6	18711	9	6	2217	30	—
Summa C. Transport-Verwaltung															

# Recapitulation.

Etat.				Ausgabe.			Gegen den Etat					
							mehr.			weniger.		
₰	β	ℛ		₰	β	ℛ	₰	β	ℛ	₰	β	ℛ
18891	—	—	<b>A. Allgemeine Verwaltung</b>	23128	6	9	4954	39	9	717	33	—
68753	37	6	<b>B. Bahn-Verwaltung</b>	79037	1	9	12575	7	—	2291	42	9
117101	11	—	<b>C. Transport-Verwaltung</b>	133594	38	6	18711	9	6	2217	30	—
204746	—	6		235759	47	—	36241	8	3	5227	9	9
31013	46	6	mithin mehr gegen den Etat							31013	46	6
235759	47	—		235759	47	—	36241	8	3	36241	8	3

# Nachweisungen

über den

## gesammten Verkehr

im Jahre 1855.

- 
- A. Betriebs-Resultate.** Monatsweise Zusammenstellung derselben mit Angabe der geförderten Gegenstände und der dafür erhobenen Geldbeträge.
  - B. Betriebs-Einnahmen.** Summarische Aufstellung der Einnahmen.
  - C. Uebersicht der Personenfrequenz.** Bewegung der Reisenden von jeder nach jeder der übrigen Stationen.
  - D. Uebersicht des Vieh- und Equipagen-Transports.** Bewegung von jeder nach jeder der übrigen Stationen.
  - E. Uebersicht des Güter-Verkehrs.** Bewegung der geförderten Massen von jeder nach jeder der übrigen Stationen.
  - F. Uebersicht der zum Tariffaxe Ia und Ib beförderten Frachtgegenstände.** Bewegung von jeder nach jeder der übrigen Stationen.
  - G. Uebersicht der zum Tariffaxe II beförderten Frachtgegenstände.** Bewegung von jeder nach jeder der übrigen Stationen.
  - H. Vergleichende Uebersicht der Personenfrequenz** von und nach den verschiedenen Stationen für die letzten 3 Jahre, mit Angabe der von den Reisenden zurückgelegten Meilen.
  - I. Vergleichende Uebersicht der Güterbeförderung** (excl. des Reisegepäcks) von und nach den verschiedenen Stationen für die letzten 3 Jahre, mit Angabe der von den Gütern zurückgelegten Meilen.
  - K. Uebersicht der Personen- und Güter-Abfertigungen** von und nach den Stationen anderer Bahnen.
-

# Betriebs-Resultate im Jahr 1855.

Monatsweise

	Personen.					Gepäcke.			Equipagen.			Vieh.									
	Classe.			Zusammen.	Einnahme.	Gewicht.	Ueberfracht.		Classe.		Betrag.	Pferde.	Rindvieh.	Kälber.	Schaafe, Hammel etc.	Schweine.	Gänse, Putere.	Hunde.	Betrag.		
	I.	II.	III.				I.	II.	Stück	Stück										Stück	Stück
	₰	β	₰	₰	β	₰	β	₰			β	₰	β	₰	β						
Januar	142	5672	11178	16992	12187 1	3349,8	271 12 3	4 4	28 17 7	109 114 9	393 1442 1	60 921 36 10									
Februar	111	4141	7040	11292	8086 41 3	2437,5	230 2 6	1 3	10 4 9	202 132 9	336 463 --	37 937 44 10									
März	195	5181	11422	16798	11818 12 5	3749,8	385 9 10	6 11	52 1 8	79 102 17	1630 886 --	70 901 41 7									
April	214	6565	16359	23138	17692 14 6	5432,6	692 25 6	3 8	35 3 3	36 83 23	736 1355 --	140 919 7 11									
Mai	277	7342	15831	23450	17568 45 --	4692,4	433 23 2	2 12	80 38 4	53 201 86	2411 2062 6	112 1397 41 8									
Juni	313	8229	17975	26517	20074 45 2	5423,7	519 37 6	1 17	78 4 10	123 265 115	3012 2834 6	150 2066 35 3									
Juli	374	8913	19990	29277	22136 16 11	6496,3	636 9 --	4 13	99 17 7	102 129 102	1375 3056 --	148 1637 4 10									
August	380	9271	18846	28497	22712 36 --	7249,0	720 2 7	2 10	75 --	605 21 117	345 3005 32	184 1728 --									
September	309	7601	16046	23956	18446 1 --	5798,1	659 41 10	2 19	107 3 2	101 18 92	368 2635 3	159 1306 6 5									
October	330	6781	18419	25530	17930 33 --	5823,4	609 47 8	2 10	51 35 1	26 36 24	660 2077 66	128 908 9 7									
November	240	5616	10413	16269	11890 46 --	3640,7	383 36 2	4 2	40 30 5	38 38 9	205 1690 10	86 757 --									
December	234	5816	10632	16682	12325 33 2	3617,0	329 10 6	2 6	22 19 2	27 14 4	15 539 --	55 274 4 10									
<b>Jahressumme</b>	<b>3119</b>	<b>81128</b>	<b>174151</b>	<b>258398</b>	<b>192870 37 5</b>	<b>57709,8</b>	<b>5871 18 6</b>	<b>33 115</b>	<b>680 31 10</b>	<b>1501 1153 607</b>	<b>11536 22044 124</b>	<b>1329 13755 41 9</b>									

# im Jahr 1855.

Zusammenstellung.

	Güter.						Provision.			Extraordinaria.			Total.
	Zum Tarif I a.	Zum Tarif I b.	Zum Tarif II.	Zum Tarif III.	In Wagenladungen.	Zusammen.	Betrag.	Betrag.	Militaire.		Diverses.		
									Betrag.	Betrag.		Classe.	
	₰	β	₰	β	₰	β	II.	III.			₰	β	
Januar	13522,7	152944,8	29903,8	3133,3	573,0	200077,6	16498 46 11	19 26 10	--	502 176 17 9	--	30103 15 2	
Februar	12594,1	136829,6	35452,5	1791,3	258,0	186925,5	16765 4 6	16 39 2	--	97 28 42 6	--	26075 35 6	
März	28369,8	215138,3	47740,6	2417,7	351,7	294018,1	23529 33 10	28 7 10	--	178 64 12 4	--	36779 23 6	
April	23990,1	223426,5	57978,4	3690,9	1354,6	310440,5	25777 10 5	29 19 5	--	1213 441 19 4	11 8	45598 12 4	
Mai	26536,9	200087,7	61115,1	3368,2	713,4	291821,3	24374 43 8	30 3 6	--	272 90 27 11	--	43976 31 3	
Juni	33077,0	153200,2	52077,3	2491,7	1927,6	242773,8	17698 6 3	32 39 6	--	198 87 25 1	20	40578 1 7	
Juli	39278,5	92360,1	44951,9	2032,7	2346,6	180969,8	13231 5 8	23 20 9	--	366 119 17 2	26 1	37958 44 11	
August	34608,9	120037,3	48682,9	1961,5	753,9	206044,5	15853 41 6	22 24 3	--	138 52 16	100 20 6	41264 44 10	
September	24054,8	56713,2	55890,3	2431,0	1283,7	140373,0	11539 8 2	20 29 10 19	1796 720 18 1	89 3 6	32888 16 --		
October	25467,5	65278,1	55842,6	2415,4	1212,2	150215,8	11996 1 1	21 27 5	--	804 267 26 9	176 19 6	31962 8 1	
November	50363,7	76300,8	46480,2	2071,5	1219,0	176435,2	12959 28 4	21 2	--	117 33 23 3	60	26146 22 2	
December	42133,1	61053,3	32912,1	2784,9	712,8	139596,2	9737 35 6	21 8 6	--	868 334 9 1	68 25 6	23113 2 3	
<b>Jahressumme</b>	<b>353997,1</b>	<b>1553369,9</b>	<b>569027,7</b>	<b>30590,1</b>	<b>12706,5</b>	<b>2519691,3</b>	<b>200011 25 10</b>	<b>287 9 --</b>	<b>19 6549 2416 15 3</b>	<b>551 30 --</b>	<b>416445 17 7</b>		

**B.**

**Betriebs-Einnahmen im Jahre 1855.**

Summarische Aufstellung.

	Im Einzelnen			Im Ganzen.		
	₰	β	z	₰	β	z
<b>Personen:</b> 258398 . . . . .	192870	37	5			
<b>Militairs:</b> 6568 Personen . . . . .	2416	15	3			
<b>Extraordinaria:</b> { Fahrten des Großherz. Eisenbahnwagens . . . . . 228 ₰ 42 β } { Diverse Personenfahrten . . . . . 24 " 36 " } { 10 Extrazüge . . . . . 296 " — " }	549	30	—	495836	34	8
<b>Gepäck:</b> 57709,8 Centner . . . . . (Ueberfracht)	5871	18	6			
<b>Equipagen:</b> 148 Stück . . . . .	680	31	10			
<b>Vieh:</b> 2654 Stück groß, 35640 Stück klein Vieh . . . . .	13755	41	9	20307	44	1
<b>Güter:</b> 2519691,3 Centner . . . . .	200011	25	10			
<b>Provision auf Nachnahme</b> . . . . .	287	9	—			
<b>Extraordinaria:</b> Besonders liquidirte Gütertransporte . . . . .	2	—	—	200300	34	10
<b>Summa</b> (siehe Anlage A.)				416445	17	7
Hiezu: Vergütung für die im Jahre 1854 beförderten Postgüter mit . . . . .				436	15	6
<p>Die Vergütung der Postgüter pro 1855 wird erst 1856 in Einnahme erscheinen, da die Liquidationen derselben beim Rechnungsabschluß nicht sämmtlich vorlagen.</p>						
<b>Summa</b>				416881	33	1

## Uebersicht der Personen-Frequenz im Jahre 1855.

Von	Classe.	Nach Rostock.	Nach Schwaan.	Nach Güstrow.	Nach Bülow.	Nach Warnow.	Nach Blanken- berg.	Nach Dentschow.	Nach Wismar.	Nach Kleinen.	Nach Schwerin.	Nach Hagenow.	Total.
Rostock.	I.	—	48	19	23	—	23	—	7	5	113	111	349
	II.	—	1328	3402	1726	190	876	74	1038	109	2491	3072	14306
	III.	—	7116	5615	3756	309	1144	67	1664	134	2897	4265	26967
	Summe	—	8492	9036	5505	499	2043	141	2709	248	5501	7448	41622
Schwaan.	I.	52	—	—	1	—	1	—	2	—	2	9	67
	II.	1275	—	289	212	12	40	9	39	1	149	108	2134
	III.	6736	—	1095	1576	73	231	7	154	54	375	262	10563
	Summe	8063	—	1384	1789	85	272	16	195	55	526	379	12764
Güstrow.	I.	14	—	—	33	—	7	—	11	4	150	92	311
	II.	3143	253	—	2290	79	459	96	761	145	1932	1403	10561
	III.	5149	854	—	8328	263	1150	165	1058	226	3245	3610	24078
	Summe	8306	1107	—	10651	342	1646	261	1830	375	5327	5105	34950
Bülow.	I.	32	—	44	—	—	4	—	—	2	33	12	127
	II.	1930	231	2196	—	49	207	67	293	42	614	440	6069
	III.	4021	1553	7769	—	619	1023	52	620	121	1167	686	17631
	Summe	5983	1784	10009	—	668	1234	119	913	165	1814	1138	23827
Warnow.	I.	193	12	87	47	—	44	—	119	15	140	46	703
	II.	330	83	238	567	—	219	—	171	57	194	77	1936
	III.	—	—	—	—	—	—	—	—	—	—	—	—
	Summe	523	95	325	614	—	263	—	290	72	334	123	2639
Blankenberg.	I.	30	2	4	4	—	—	—	8	2	36	10	96
	II.	833	39	502	221	43	—	39	351	63	778	364	3233
	III.	1153	208	1119	975	257	—	317	1181	657	1992	787	8646
	Summe	2016	249	1625	1200	300	—	356	1540	722	2806	1161	11975
Dentschow.	I.	56	11	98	90	—	37	—	118	72	139	55	676
	II.	55	12	162	107	—	363	—	301	310	431	94	1835
	III.	—	—	—	—	—	—	—	—	—	—	—	—
	Summe	111	23	260	197	—	400	—	419	382	570	149	2511
Wismar.	I.	11	—	14	4	—	3	—	—	1	72	56	161
	II.	1119	58	764	281	115	430	128	—	450	3153	1662	8160
	III.	1894	129	999	615	150	1190	303	—	1449	5543	2593	14865
	Summe	3024	187	1777	900	265	1623	431	—	1900	8768	4311	23186
Kleinen.	I.	7	—	1	—	—	—	—	3	—	15	8	34
	II.	129	7	188	50	24	61	38	497	—	515	136	1645
	III.	126	41	241	139	26	667	156	1571	—	1925	308	5200
	Summe	262	48	430	189	50	728	194	2071	—	2455	452	6879
Schwerin.	I.	112	15	140	31	—	23	—	81	7	—	647	1056
	II.	2434	121	1976	586	140	816	172	3158	490	—	8082	17975
	III.	2855	361	3235	1057	185	1920	502	5856	1863	—	14881	32715
	Summe	5401	497	5351	1674	325	2759	674	9095	2360	—	23610	51746
Hagenow.	I.	109	5	104	12	—	18	—	42	5	623	—	918
	II.	2951	82	1400	370	42	302	40	1506	126	8124	—	14943
	III.	3782	210	2426	560	67	687	54	2459	239	15208	—	25692
	Summe	6842	297	3930	942	109	1007	94	4007	370	23955	—	41553
Total.	I.	367	70	326	108	—	79	—	154	26	1044	945	3119
	II.	14063	2142	10902	5873	694	3272	663	7880	1513	18035	15368	80405
	III.	26101	10567	22899	17680	1949	8624	1623	15035	5110	32977	27563	170128
	Summe	40531	12779	34127	23661	2643	11975	2286	23069	6649	52056	43876	253652

Diezu der Verkehr mit Zachun.

Von Schwerin nach Zachun	II. Cl. 256
	III. Cl. 1264
Von Hagenow nach Zachun	II. Cl. 82
	III. Cl. 567
Sa.	II. Cl. 338
	III. Cl. 1831
	Sa. 2169

Von Zachun nach Schwerin	II. Cl. 303
	III. Cl. 1647
Von Zachun nach Hagenow	II. Cl. 82
	III. Cl. 535
	II. Cl. 385
	III. Cl. 2182
	Sa. 2567

Zwischen Bülow und Worbürg

	II. Cl. 723
	III. Cl. 4013
	Sa. 4736
	10 III. Cl. 10
Total	I. Cl. 3119
	II. Cl. 81128
	III. Cl. 174151
	Sa. 258398









**H.**

**Vergleichende Uebersicht der Personenfrequenz**

von und nach den verschiedenen Stationen für die letzten 3 Jahre,  
mit Angabe der von den Reisenden zurückgelegten Meilen.

Es sind befördert:

	1855.				1854.				1853.			
	Personen.		Diese haben zusammen zurückgelegt. Meilen.		Personen.		Diese haben zusammen zurückgelegt. Meilen.		Personen.		Diese haben zusammen zurückgelegt. Meilen.	
<b>Von</b>												
Rostock . . . . .	3	41622	1	326045	2	44280	1	344246	2	43074	1	329044
Schwaan . . . . .	7	12764	8	40233	7	14085	8	44003	7	14671	8	44798
Güstrow . . . . .	4	34950	4	219693	4	40345	4	261892	4	40061	4	260070
Bügow . . . . .	5	23827	6	85593	5	27563	6	97166	5	27100	6	92447
Blankenberg . . . . .	8	11975	7	58964	8	12528	7	61476	8	12476	7	60441
Wismar . . . . .	6	23186	5	146430	6	24622	5	151463	6	24360	5	147558
Kleinen . . . . .	9	6879	9	21461	9	7814	9	23898	9	9108	9	25484
Schwerin . . . . .	1	53266	3	282439	1	55318	3	288951	1	56157	2	296015
Hagenow . . . . .	2	42202	2	305320	3	41585	2	301239	3	40727	3	291947
Warnow . . . . .	10	2639	10	10882	10	3124	10	12528	10	3312	10	11992
Bentschow . . . . .	12	2511	11	8673	11	2695	11	10005	11	2931	11	9708
Zachun . . . . .	11	2567	12	5082	12	2640	12	5296	12	2737	12	5397
	258388		1510815		276599		1602163		276714		1574901	
<b>Nach</b>												
Rostock . . . . .	3	40531	2	315724	3	42255	2	318450	3	41993	2	313652
Schwaan . . . . .	7	12779	8	38619	7	14056	8	41059	7	14698	8	42359
Güstrow . . . . .	4	34127	4	208443	4	36460	4	213888	4	36585	4	213888
Bügow . . . . .	5	23661	6	81706	5	27002	6	90193	5	26450	6	88857
Blankenberg . . . . .	8	11975	7	58376	8	12329	7	58934	8	12354	7	58907
Wismar . . . . .	6	23069	5	142523	6	24287	5	146820	6	24689	5	146270
Kleinen . . . . .	9	6649	9	20082	9	7564	9	22857	9	7948	9	22300
Schwerin . . . . .	1	54006	3	285630	1	56328	3	298918	1	56576	3	296057
Hagenow . . . . .	2	44493	1	336717	2	48451	1	386099	2	46980	1	367465
Warnow . . . . .	10	2643	10	10475	10	2985	10	11492	10	3288	10	11470
Bentschow . . . . .	11	2286	11	8290	11	2468	11	8670	11	2727	11	8893
Zachun . . . . .	12	2169	12	4230	12	2414	12	4783	12	2426	12	4783
	258388		1510815		276599		1602163		276714		1574901	

Anmerkung. Die Reihenfolge der Stationen nach ihrer Bedeutung für den Verkehr ist mittelst kleiner Zahlen ausgedrückt.

## Vergleichende Uebersicht der Güterbeförderung

von und nach den verschiedenen Stationen für die letzten 3 Jahre,  
mit Angabe der von den Gütern zurückgelegten Meilen.

An Gütern, excl. des Passagier-Gepäcks, sind befördert:

	1855.			1854.			1853.					
	Centner.	Diese haben zusammen zurückgelegt. Meilen.		Centner.	Diese haben zusammen zurückgelegt. Meilen.		Centner.	Diese haben zusammen zurückgelegt. Meilen.				
<b>Von</b>												
Rostock . . . . .	2	433436,7	1	5301627	4	266326,2	3	2937147	4	176523,6	3	1704766
Schwaan . . . . .	8	67709,7	8	408864	8	66980,8	8	363465	8	33042,4	9	115957
Güstrow . . . . .	1	481917,8	2	4478712	1	360742,1	1	3184657	2	245564,1	2	1826422
Bügow . . . . .	6	209848,8	5	1729912	6	193183,3	5	1375943	6	118802,1	6	634566
Blanfenberg . . . . .	7	171684,2	7	1200733	7	155588,2	7	1026256	7	89608,7	7	520704
Wismar . . . . .	5	313364,4	4	2202116	5	255020,0	4	1751258	3	218968,0	4	1400047
Kleinen . . . . .	11	26190,3	11	88111	10	30970,1	10	137594	11	16783,1	12	63891
Schwerin . . . . .	4	347439,5	6	1422880	3	287288,7	6	1163405	5	164329,0	5	690805
Hagenow . . . . .	3	390929,3	3	3895320	2	318428,8	2	3085605	1	273393,1	1	2719777
Warnow . . . . .	12	11888,9	12	74579	12	16286,5	11	96829	12	11925,1	11	65147
Friedrichswalde . . . . .	9	34605,7	9	157064	9	61847,0	9	296234	9	34015,8	8	155571
Bentschow . . . . .	10	30676,0	10	103526	11	23966,3	12	82997	10	23921,9	10	76473
		2519691,3		21063444		2036628,0		15501390		1403877,2		9974126
<b>Nach</b>												
Rostock . . . . .	2	397928,8	2	3330930	2	364330,1	2	2895436	2	338913,4	2	2836186
Schwaan . . . . .	8	24401,0	8	124495	8	28960,9	8	145272	8	23708,5	8	108589
Güstrow . . . . .	5	148119,5	5	1282303	5	117532,8	5	1020518	5	105719,2	5	894045
Bügow . . . . .	6	101278,6	6	429384	6	115521,2	6	427258	6	103163,9	6	413533
Blanfenberg . . . . .	7	56518,2	7	345161	7	55774,9	7	327161	7	51049,2	7	300100
Wismar . . . . .	4	176751,3	4	1324056	4	144021,8	4	1071245	4	127882,9	4	941747
Kleinen . . . . .	9	21607,2	9	85788	9	20148,2	9	88088	9	14586,7	9	59238
Schwerin . . . . .	3	298618,4	3	1557511	3	305637,9	3	1562164	3	265914,8	3	1409648
Hagenow . . . . .	1	1274534,4	1	12511087	1	860033,4	1	7854211	1	343463,2	1	2885521
Warnow . . . . .	10	8690,3	10	42868	11	7935,8	11	43197	10	12392,1	10	56516
Friedrichswalde . . . . .	11	6564,4	11	16816	10	11862,4	10	50694	11	11771,7	11	53863
Bentschow . . . . .	12	4679,2	12	13045	12	4868,6	12	16149	12	5311,6	12	15140
		2519691,3		21063444		2036628,0		15501390		1403877,2		9974126

Anmerkung. Die Reihenfolge der Stationen nach ihrer Bedeutung für den Verkehr ist mittelst kleiner Zahlen ausgedrückt.

**K.**

## Uebersicht der Personen- und Güter-Absfertigungen von und nach den Stationen anderer Bahnen.

Nach den Stationen der Mecklenburgischen Eisenbahn sind direct expedirt:

Von	Personen				Güter						
	I. Cl.	II. Cl.	III. Cl.	Zusammen.	Zum Tarif I Etr	Zum Tarif II Etr	Zum Tarif III Etr	Zum Tarif IV Etr	In Wagenladungen. Etr	Passagiergut. Etr	Zusammen. Etr
Berlin . . . . .	166	1830	1596	3592	—	265,2	28802,2	1426,0	148,0	1647,8	32289,2
Wittenberge . . . . .	50	588	749	1387	—	8040,3	8932,6	217,3	100,0	531,9	17822,1
Grabow . . . . .	9	635	975	1619	—	2947,7	2310,3	50,2	—	407,8	5716,0
Ludwigslust . . . . .	325	2552	4321	7198	—	2072,1	3307,5	304,0	35,0	1983,6	7702,2
Prigler . . . . .	13	172	475	660	—	—	—	—	—	124,3	124,3
Brahlsdorf . . . . .	7	264	483	754	—	—	—	—	—	213,9	213,9
Boizenburg . . . . .	21	613	983	1617	—	4234,5	6397,5	123,6	—	455,7	11211,3
Büchen . . . . .	1	84	159	244	—	—	—	—	—	78,8	78,8
Hamburg . . . . .	162	3616	7033	10811	—	30755,4	151456,7	6224,2	695,4	3607,4	192739,1
Lübeck . . . . .	—	555	849	1404	—	—	—	—	—	588,7	588,7
Magdeburg . . . . .	25	361	386	772	—	6372,3	26151,3	777,4	—	344,2	33645,2
Leipzig . . . . .	6	201	237	444	—	—	10515,0	1371,9	—	218,8	12105,7
Mitteldeutsch. Vereinsstationen Hagenow und Nebenstationen d. Berlin-Hamburger Bahn	—	—	—	—	—	—	3028,0	217,5	—	—	3245,5
<b>Summa</b>	<b>918</b>	<b>14943</b>	<b>25692</b>	<b>41553</b>	<b>36890,2</b>	<b>77279,2</b>	<b>261792,3</b>	<b>13221,6</b>	<b>1746,0</b>	<b>12526,0</b>	<b>403455,3</b>

Von den Stationen der Mecklenburgischen Eisenbahn sind direct expedirt:

Nach	I. Cl.	II. Cl.	III. Cl.	Zusammen.	Zum Tarif I Etr	Zum Tarif II Etr	Zum Tarif III Etr	Zum Tarif IV Etr	In Wagenladungen. Etr	Passagiergut. Etr	Zusammen. Etr
Berlin . . . . .	180	1880	1687	3747	—	183562,1	19638,5	1733,8	430,0	1693,6	207058,0
Wittenberge . . . . .	63	894	1110	2067	—	169062,6	1840,2	171,1	77,8	816,7	171968,4
Grabow . . . . .	7	628	854	1489	—	17819,5	776,2	20,6	50,0	393,9	19060,2
Ludwigslust . . . . .	338	2467	4102	6907	—	2774,5	4712,0	288,6	330,0	2042,6	10147,7
Prigler . . . . .	13	155	454	622	—	—	—	—	—	110,7	110,7
Brahlsdorf . . . . .	9	253	438	700	—	—	—	—	—	180,3	180,3
Boizenburg . . . . .	21	693	1057	1771	—	921,3	2265,4	157,2	572,0	536,6	4452,5
Büchen . . . . .	4	243	441	688	—	—	—	—	—	222,7	222,7
Hamburg . . . . .	173	3892	8822	12887	—	537441,5	104951,6	877,1	207,2	5208,1	648685,5
Lübeck . . . . .	9	562	816	1387	—	—	—	—	—	494,3	494,3
Magdeburg . . . . .	35	419	463	917	—	119406,3	2185,3	940,3	307,1	477,8	123316,8
Leipzig . . . . .	8	285	224	517	—	—	952,8	54,4	—	253,5	1260,7
Mitteldeutsch. Vereinsstationen Hagenow und Nebenstationen d. Berlin-Hamburger Bahn	—	—	—	—	—	—	129,4	140,9	—	—	270,3
<b>Summa</b>	<b>945</b>	<b>15368</b>	<b>27563</b>	<b>43876</b>	<b>11191,4</b>	<b>1100294,9</b>	<b>153931,4</b>	<b>5878,6</b>	<b>3238,1</b>	<b>14437,9</b>	<b>1288872,3</b>

### Nachweis der direct expedirten Vieh-Sendungen.

	Pferde	Rindvieh	Kälber	Schafe u.	Schweine
Nach Berlin	76 Stück	16 Stück	380 Stück	1551 Stück	7175 Stück
Nach Hamburg	64 "	811 "	102 "	8691 "	13294 "

# Statistische Uebersichten

im Jahre 1855.

1. Zusammenstellung der von den einzelnen Maschinen im Jahre 1855 durchlaufenen Meilen und des dabei verbrauchten Materials.
2. Summarische Uebersicht der von den Personen-, combinirten Post- und Gepäc-, Güter- und Vieh-Wagen im Jahre 1855 durchlaufenen Meilen.
3. Verzeichniß der am Schlusse des Jahres 1855 vorhandenen Locomotiven und Nachweisung von deren Leistungen.
4. Verzeichniß der am Schlusse des Jahres 1855 vorhandenen Personen-, Güter- und Vieh-Wagen.
5. Allgemeine statistische Notizen.



# Summarische Uebersicht

der

von den Personen-, combinirten Post- und Gepäck-, Güter- und Vieh-Wagen

im Jahre 1855 durchlaufenen Meilen.

Lau- fende N <sup>o</sup>	Bezeichnung der Wagen.	Haben durchlaufen				
		im Jahre 1855			bis ultimo 1854	bis ultimo 1855
		auf der eigenen Bahn. Bahn-Meil.	auf fremden Bahnen. Bahn-Meil.	zusammen. Bahn-Meil.	zusammen. Bahn-Meil.	zusammen. Bahn-Meil.
1.	Personenwagen I. und II. Classe, 6räd. . . . .	86289,1	17,4	86306,5	350692,6	436999,1
2.	" II. Classe, 6räd. . . . .	578,8	—	578,8	21575,6	22154,4
3.	" II. und III. Classe, 6räd. . . . .	869	—	869	4084	4953
4.	" III. Classe, 8räd. . . . .	48993,4	1353,8	50347,2	236457	286804,2
5.	" III. Classe, 6räd. . . . .	24942,5	502,4	25444,9	85472,7	110917,6
6.	Gepäckwagen, 8räd. . . . .	37043,4	17,4	37060,8	108164,9	145225,7
7.	Combinirte Post- und Gepäckwagen, 8räd. . . . .	12207,1	—	12207,1	93362,1	105569,2
8.	Bedeckte Güterwagen, 8räd. . . . .	78508,3	106966,5	185474,8	670850,2	856325
9.	" " 6räd. . . . .	4692,5	4227,3	8919,8	—	8919,8
10.	" " 4räd. . . . .	39818,3	50534	90352,3	279372,8	369725,1
11.	Offene " 6räd. . . . .	11133,5	10166,4	21299,9	26592,5	47892,4
12.	" " 4räd. . . . .	88949	57787,9	146736,9	345330,2	492067,1
13.	Holz- und Wollwagen, 8räd. . . . .	16711,3	3962	20673,3	41219,5	61892,8
14.	Viehswagen, 6räd. . . . .	3611,8	3606	7217,8	22455,4	29673,2
15.	Vieh- und Pferdewagen, 4räd. . . . .	47472,3	57252,7	104725	297967	402692
	Summa	501820,3	296393,8	798214,1	2583596,5	3381810,6
	oder Achsmeilen	1522684,8	835906,5	2358591,3		

# Verzeichnig

der  
am Schlusse des Jahres 1855 vorhandenen Locomotiven und Nachweisung von deren Leistungen.

Ordnungs-Nummer.	2. Namen der Locomotiven.	3. Spindel		5. Kessel	6. Ränge	7. Feigfläche.			8. Hebernd bei Dampf pro Zoll	9. Zahl der Räder.	10. Durchmesser der Räder.	11. Die Locomotiven sind beschafft		13. Die Locomotiven haben durchlaufen				17. Brennmaterial im Jahre 1855 pro Fußmeile verbraucht	18. Brennmaterial im Jahre 1855 pro Fußmeile verbraucht	19. Bemerkungen.	
		Zoll	Bohr.			direkte	indirecte	aufsummen				im Jahre	aus den Fabriken	in den früheren Jahren	im Jahre 1854	Rückstellen im Jahre 1855	bei Material im Jahre 1855				zum Ende 1855
1	125 Kofch	13	22	38 <sup>3</sup> / <sub>4</sub>	9 <sup>1</sup> / <sub>2</sub>	40	452	492	72	6	5	1847	2. Borfig	17606,5	661,9	405,2	300	18973,8	0,39	98,96	
2	126 Wismar	13	22	38 <sup>3</sup> / <sub>4</sub>	9 <sup>1</sup> / <sub>2</sub>	40	452	492	72	6	5	1847	2. Borfig	13250,2	4,3	1138,4	68	14460,9	1,12	100,75	
3	127 Güstrow	13	22	38 <sup>3</sup> / <sub>4</sub>	9 <sup>1</sup> / <sub>2</sub>	40	452	492	72	6	5	1847	2. Borfig	16993,8	220,7	2734,6	125,2	20074,3	0,41	97,34	
4	1 Marschall Vorwärts	13	20	ellipt. 43 u. 38	11 <sup>3</sup> / <sub>2</sub>	50	608 <sup>1</sup> / <sub>2</sub>	658 <sup>1</sup> / <sub>2</sub>	75	6	5	1848	3. System	6631,7	1107,4	67,4	1833,8	9640,3	0,31	105,34	
5	220 Hamburg	13	20	el. 41 <sup>3</sup> / <sub>4</sub> u. 38 <sup>3</sup> / <sub>4</sub>	10 <sup>1</sup> / <sub>2</sub>	42	505	547	72	6	5	1848	2. Borfig	24682,7	46,8	2505,1	162,6	27397,1	1,84	97,68	
6	207 Schwerin	13	20	el. 41 <sup>3</sup> / <sub>4</sub> u. 38 <sup>3</sup> / <sub>4</sub>	10 <sup>1</sup> / <sub>2</sub>	42	505	547	72	6	5	1848	2. Borfig	16178,4	167	1963,1	515,5	18824	0,33	115,88	
7	206 Berlin	13	20	el. 41 <sup>3</sup> / <sub>4</sub> u. 38 <sup>3</sup> / <sub>4</sub>	10 <sup>1</sup> / <sub>2</sub>	42	505	547	72	6	5	1848	2. Borfig	12544,4	726,2	2095,6	844,1	16210,3	0,37	99,66	
8	247 Pürow	13	20	el. 41 <sup>3</sup> / <sub>4</sub> u. 38 <sup>3</sup> / <sub>4</sub>	10 <sup>1</sup> / <sub>2</sub>	42	505	547	72	6	5	1850	2. Borfig	14031,7	118,3	4284,3	69,6	18503,8	0,37	90,96	
9	251 Schwann	13	20	el. 41 <sup>3</sup> / <sub>4</sub> u. 38 <sup>3</sup> / <sub>4</sub>	10 <sup>1</sup> / <sub>2</sub>	42	505	547	72	6	5	1850	2. Borfig	22847,7	19,3	4168,6	46,1	27081,7	0,23	90,55	
10	253 Uebel	13	20	el. 41 <sup>3</sup> / <sub>4</sub> u. 38 <sup>3</sup> / <sub>4</sub>	10 <sup>1</sup> / <sub>2</sub>	42	505	547	72	6	5	1850	2. Borfig	16374,2	107,9	3799,6	102,8	20384,5	0,32	98,01	
11	252 Warnow	13	20	el. 41 <sup>3</sup> / <sub>4</sub> u. 38 <sup>3</sup> / <sub>4</sub>	10 <sup>1</sup> / <sub>2</sub>	42	505	547	72	6	5	1850	2. Borfig	24198,9	10,3	5287,6	76,6	29573,4	0,37	94,23	
12	255 Magdeburg	13	20	el. 41 <sup>3</sup> / <sub>4</sub> u. 38 <sup>3</sup> / <sub>4</sub>	10 <sup>1</sup> / <sub>2</sub>	42	505	547	72	6	5	1850	2. Borfig	16336,1	10,3	2592	42,8	18981,7	0,35	100,61	
13	256 Mecklenburg	13	20	el. 41 <sup>3</sup> / <sub>4</sub> u. 38 <sup>3</sup> / <sub>4</sub>	10 <sup>1</sup> / <sub>2</sub>	42	505	547	72	6	5	1850	2. Borfig	16961,4	233,9	4611,4	78	21884,7	0,25	96,33	
14	246 Ludwigslust	13	20	el. 41 <sup>3</sup> / <sub>4</sub> u. 38 <sup>3</sup> / <sub>4</sub>	10 <sup>1</sup> / <sub>2</sub>	42	505	547	72	6	5	1850	2. Borfig	9935,2	1108,5	259,7	2350,4	13653,8	0,08	97,42	
15	254 Strelitz	13	20	el. 41 <sup>3</sup> / <sub>4</sub> u. 38 <sup>3</sup> / <sub>4</sub>	10 <sup>1</sup> / <sub>2</sub>	42	505	547	72	6	5	1850	2. Borfig	13642,2	108,4	2493	59	16302,6	0,36	111,31	
16	284 Beranles	15	22	41	13 <sup>1</sup> / <sub>16</sub>	50	768	818	80	6	5	1851	2. Borfig	12407,6	22,9	2951	66,2	15447,7	0,29	151,47	
17	300 Ura. 300	15	22	41	13 <sup>1</sup> / <sub>16</sub>	50	768	818	80	6	5	1851	2. Borfig	12984,7	31,3	3186,6	120,2	16323	0,28	162,81	
18	449 Obtritt	15	22	41	13 <sup>1</sup> / <sub>16</sub>	50	768	818	80	6	5	1853	2. Borfig	4168,5	26,6	3052,7	59,6	7307,4	0,34	162,47	4 Räder sind gefuppelt.
19	450 Swantemitt	15	22	41	13 <sup>1</sup> / <sub>16</sub>	50	768	818	80	6	5	1853	2. Borfig	4203,1	214,1	4117	391,3	8925,4	0,25	168,32	
20	515 Ostsee	13	20	el. 41 <sup>3</sup> / <sub>4</sub> u. 38 <sup>3</sup> / <sub>4</sub>	10 <sup>1</sup> / <sub>2</sub>	42	505	547	72	6	5	1854	2. Borfig	1245,6	122,6	2479,4	274,7	4122,1	0,65	91,79	



# Allgemeine statistische Notizen

pro ultimo Dezember 1855.

Die Bahn führt von Hagenow nach Rostock, Güstrow und Wismar.

Länge der Bahn 19,3 Meilen

Tag der Eröffnung des Betriebes:

Hagenow-Schwerin am 1. Mai 1847.

Hagenow-Wismar am 12. Juli 1848.

Die ganze Bahn am 13. Mai 1850.

Der für Rechnung des Baufonds geführte Betrieb ist mit dem 30. Juni 1850 geschlossen worden.

Anlage-Kapital im Ganzen 6,298,000 \$

Davon: in Stamm-Aktien		4,350,000 \$
in Prioritäts-Obligationen Litt. A.		900,000 \$
in Prioritäts-Obligationen Litt. B.	(bereits emittirt)	687,600 \$
desgleichen	(noch vorrätbig)	12,400 \$
in Schuldverschreibungen dritter Priorität gegen die den Aktionairen seit vollendeteter Actien-Einzahlung vergüteten zweijährigen Zinsen (pro 1848 und 1849)		348,000 \$
		<u>6,298,000 \$</u>

		im Jahre 1855.	im Jahre 1854.	im Jahre 1853.
Vorhandene Locomotiven	Stück	20	20	19
Vorhandene Tender	"	20	20	19
Vorhandene Personenwagen	"	34	34	31
Dieselben enthalten	Plätze			
	I. Classe	84	84	84
	II. "	480	480	480
	III. "	1050	1050	870
	Zusammen	<u>1614</u>	<u>1614</u>	<u>1434</u>
Plätze im Durchschnitt auf die Achse		14,54	14,54	14,06
Vorhandene Gepäckwagen	Stück	4	4	4
Vorhandene combinirte Post- und Gepäckwagen	"	4	4	4
Vorhandene Viehwagen	"	36	30	30
Vorhandene Güterwagen, Lowris ic.	"	216	170	156
Gesamtladungsfähigkeit der Güter-, Gepäck- u. Viehwagen	℔	32230	21630	20040
Bahnunterhaltungskosten überhaupt		40260 \$ 2 β	26472 \$ 44 β 9 ℔	27853 \$ 8 β
pro Bahnmeile		2086 \$ — β 6 ℔	1371 " 31 " 5 "	1443 " 8 "
Die Locomotiven haben Zugmeilen durchlaufen		54192,3	50586,7	48244,7
Verbrauch derselben an Holz pro Zugmeile	Cbftß.	0,38	0,38	0,52
Preis pro Cbftß. Holz		11,3 ℔ Pr. Ert.	11,3 ℔ Pr. Ert.	11,3 ℔ Pr. Ert.

		im Jahre 1855.	im Jahre 1854.	im Jahre 1853.
Verbrauch derselben an Coke pro Zugmeile . . . . .	Pfund	113,27	99,03	93,88
Preis pro 100 A Coke . . . . .		17,75 Sgr. Pr. Ert.	19,45 Sgr. Pr. Ert.	14,15 Sgr. Pr. Ert.
Verbrauch derselben an Schmiere pro Zugmeile . . . . .	Pfund	0,23	0,25	0,26
Die Reparaturkosten der Locomotiven haben pro Zugmeile be- tragen . . . . .		6,09 Sgr. Pr. Ert.	5,47 Sgr. Pr. Ert.	4,11 Sgr. Pr. Ert.
Die Bedienung der Maschinen hat pro Zugmeile betragen . . . . .		7,4 " " "	7,34 " " "	7,81 " " "
Gesamtkosten der Zugkraft pro Zugmeile . . . . .		39,17 " " "	38,44 " " "	29,7 " " "
Die Personen-Wagen haben Achsmeilen durchlaufen:				
auf der eigenen Bahn . . . . .		534011,8	511573,6	493287,1
auf fremden Bahnen . . . . .		6974,6	5716,6	2974,0
Fremde Personen-Wagen haben auf der Bahn Achsmeilen durchlaufen . . . . .		1202,2	4588,5	5413,8
Die Kosten für die Reparatur der Personen-Wagen haben pro Achsmeile betragen . . . . .		3,25 A Pr. Ert.	2,26 A Pr. Ert.	3,37 A Pr. Ert.
Die Kosten für die Beleuchtung der Bahnzüge haben pro Achsmeile betragen . . . . .		0,13 " " "	0,11 " " "	0,09 " " "
Die Güter-, Vieh-, Equipagen- und Gepäckwagen haben Achs- meilen durchlaufen:				
auf der eigenen Bahn . . . . .		988673,0	887842,8	719681,2
auf fremden Bahnen . . . . .		828931,9	610649,3	318625,2
Fremde Güter- u. Wagen haben auf der Bahn Achsmeilen durchlaufen . . . . .		248572,6	113513,6	115744,1
Die Reparaturkosten für die Güter-, Vieh-, Equipagen- und Gepäck-Wagen haben pro Achsmeile betragen . . . . .		3,25 A Pr. Ert.	1,9 A Pr. Ert.	2,62 A Pr. Ert.
Die Kosten für das Schmieren sämtlicher Wagen haben pro Achsmeile betragen . . . . .		0,19 " " "	0,22 " " "	0,17 " " "
Die Kosten für das Putzen sämtlicher Wagen haben pro Achsmeile der bewegten Wagen betragen . . . . .		0,007 " " "	0,007 " " "	0,006 " " "
Es sind transportirt:				
Personen I. Classe . . . . .		3119	3117	3029
desgl. II. Classe . . . . .		81128	79106	77288
desgl. III. Classe . . . . .		174151	194526	196873
desgl. im Ganzen . . . . .		258398	276749	277190
Gepäck . . . . .	Centner	57709,8	60462,2	58745,4
Equipagen . . . . .	Stück	148	136	164
Handelsgüter . . . . .	Centner	581734,2	505073	457821,7
Producte . . . . .	"	1907367,0	1505819,7	928550,2
Eilgüter . . . . .	"	30590,1	25735,3	17505,3
Pferde . . . . .	Stück	1501 od. Et ca. 12008	10488	9248
Rindvieh . . . . .	"	1153	9224	9984
Schweine . . . . .	"	22044 " " "	44088	37882
Schafe . . . . .	"	11536 " " "	9229	8486
Verschiedenes Vieh . . . . .	"	2060 " " "	1492	1213
Zusammen an Vieh . . . . .	"	38294 " " "	76041	68053
Eingebracht hat im Durchschnitt:				
Jede Person . . . . .	35,83 β M. Ert.	22,39 Sgr. Pr. Ert.	19,54 Sgr. Pr. Ert.	19,04 Sgr. Pr. Ert.
Jeder Centner Gepäck . . . . .	4,88 " " "	3,05 " " "	3,56 " " "	3,46 " " "
Jeder Centner Gut . . . . .	3,81 " " "	2,38 " " "	2,23 " " "	2,19 " " "
Jedes Stück Vieh . . . . .	17,24 " " "	10,77 " " "	10,98 " " "	9,98 " " "
Jeder Centner Vieh überhaupt . . . . .	8,68 " " "	5,43 " " "	5,5 " " "	5,28 " " "
An Meilen haben durchschnittlich durchfahren:				
Jede Person I. Classe . . . . .		6,78	7,35	7,22
Jede Person II. Classe . . . . .		6,59	6,47	6,41
Jede Person III. Classe . . . . .		5,48	5,49	5,38
Jede Person in allen Classen zusammen . . . . .		5,85	5,79	5,69
Jeder zum Tariffage 1a beförderte Centner Gut . . . . .		5,87	5,65	6,23
Jeder zum Tariffage 1b beförderte Centner Gut . . . . .		8,53	7,66	5,56
Jeder zum Tariffage II beförderte Centner Gut . . . . .		9,46	9,46	9,64
Jeder Centner Gut überhaupt . . . . .		8,32	7,61	7,1
Jeder Centner Gepäck . . . . .		7,35	7,67	7,57
Jedes Stück Vieh . . . . .		9,6	9,97	10,11
Jeder Centner Vieh . . . . .		9,83	10,16	10,08

im Jahre 1855. im Jahre 1854. im Jahre 1853.

Im Durchschnitt ist pro Meile eingekommen:

	1855	1854	1853
Für jede Person . . . . .	6,13 β M. Ert.	3,83 Sgr. Pr. Ert.	3,35 Sgr. Pr. Ert.
Für jeden Centner Gepäck . . . . .	0,66 " " " "	0,41 " " " "	0,46 " " " "
Für jeden Centner Gut . . . . .	0,47 " " " "	0,29 " " " "	1,31 " " " "
Für jedes Stück Vieh . . . . .	1,80 " " " "	1,12 " " " "	0,99 " " " "
Für jeden Centner Vieh . . . . .	0,88 " " " "	0,54 " " " "	0,52 " " " "

Auf jede Meile Bahnlänge kommen im Durchschnitt:

	1855	1854	1853
Personen I. Classe . . . . .	57	62	59
Personen II. Classe . . . . .	1435	1373	1330
Personen III. Classe . . . . .	2564	2866	2839
Personen überhaupt . . . . .	4056	4301	4228

Von diesen Personen kommen nach Procenten:

	1855	1854	1853
auf die I. Classe . . . . .	1,4	1,5	1,4
auf die II. Classe . . . . .	35,4	31,9	31,4
auf die III. Classe . . . . .	63,2	66,6	67,2

Auf jede Meile Bahnlänge kommen im Durchschnitt:

	1855	1854	1853
Güter . . . . . Centner	56548	41616	26777
Vieh . . . . . Stück	987	913	1087
Vieh . . . . . Centner	2006	1856	2048

Auf die ganze Bahnlänge kommen im Durchschnitt:

	1855	1854	1853
Personen I. Classe . . . . .	1096	1187	1133
Personen II. Classe . . . . .	27707	26504	25675
Personen III. Classe . . . . .	49478	55323	54793
Personen überhaupt . . . . .	78281	83014	81601
Güter . . . . . Centner	4091370	803181	516794
Vieh . . . . . Stück	19042	17615	20988
Vieh . . . . . Centner	38723	35811	39520

Die Gesamt-Einnahmen aus dem Betriebe haben betragen:

	1855	1854	1853
a. Von Personen . . . . .	192870 \$ 37 β 5 Δ	180272 \$ 43 β 7 Δ	175961 \$ 22 β 11 Δ
b. Von Gepäck . . . . .	5871 " 18 " 6 "	7176 " 15 " — "	6769 " 21 " — "
c. Von Equipagen . . . . .	680 " 31 " 10 "	678 " 16 " 3 "	702 " 27 " 2 "
d. Von Vieh . . . . .	13755 " 41 " 9 "	12479 " 6 " 6 "	13331 " 35 " 8 "
e. Von Gütern . . . . .	200011 " 25 " 10 "	151318 " 36 " 6 "	102561 " 17 " 2 "
f. Von Militärtransporten . . . . .	2416 " 15 " 3 "	2249 " 33 " 2 "	2350 " 12 " 2 "
g. Aus sonstigen Quellen . . . . .	1275 " 6 " 6 "	1525 " 16 " 8 "	3364 " 24 " 10 "
Zusammen . . . . .	416881 " 33 " 1 "	355700 " 23 " 8 "	305041 " 16 " 11 "

Die Gesamt-Einnahmen aus dem Betriebe haben ergeben nach Procenten berechnet:

	1855	1854	1853
a. Von Personen . . . . .	46,27	50,68	57,69
b. Von Gepäck . . . . .	1,41	2,02	2,22
c. Von Equipagen . . . . .	0,16	0,19	0,23
d. Von Vieh . . . . .	3,30	3,51	4,37
e. Von Gütern . . . . .	47,98	42,54	33,62
f. Von Militärtransporten . . . . .	0,58	0,63	0,77
g. Aus sonstigen Quellen . . . . .	0,30	0,43	1,10

Betrag der Gesamt-Einnahme aus dem Betriebe pro Nutzmeile . . . . .

	1855	1854	1853
	7,693 \$	7,032 \$	6,324 \$

Die Ausgaben haben betragen:

	1855	1854	1853
Tit. A. Allgemeine Verwaltung . . . . .	23128 \$ 6 β 9 Δ	17340 \$ 36 β — Δ	15089 \$ 42 β 7 Δ
Tit. B. Bahnverwaltung . . . . .	79037 " 1 " 9 "	64581 " 17 " 9 "	74016 " 29 " 6 "
Tit. C. Transportverwaltung . . . . .	133594 " 38 " 6 "	121080 " 8 " 2 "	95078 " 5 " 1 "
Zusammen . . . . .	235759 " 47 " — "	203002 " 13 " 11 "	184184 " 29 " 2 "

Betrag der Ausgabe pro Nutzmeile . . . . .

	1855	1854	1853
	4,35 \$	4,013 \$	3,818 \$

Betrag der Ausgabe pro Achsemeile . . . . .

	1855	1854	1853
	0,133 "	0,134 "	0,133 "

Von den Ausgaben kommen nach Procenten:

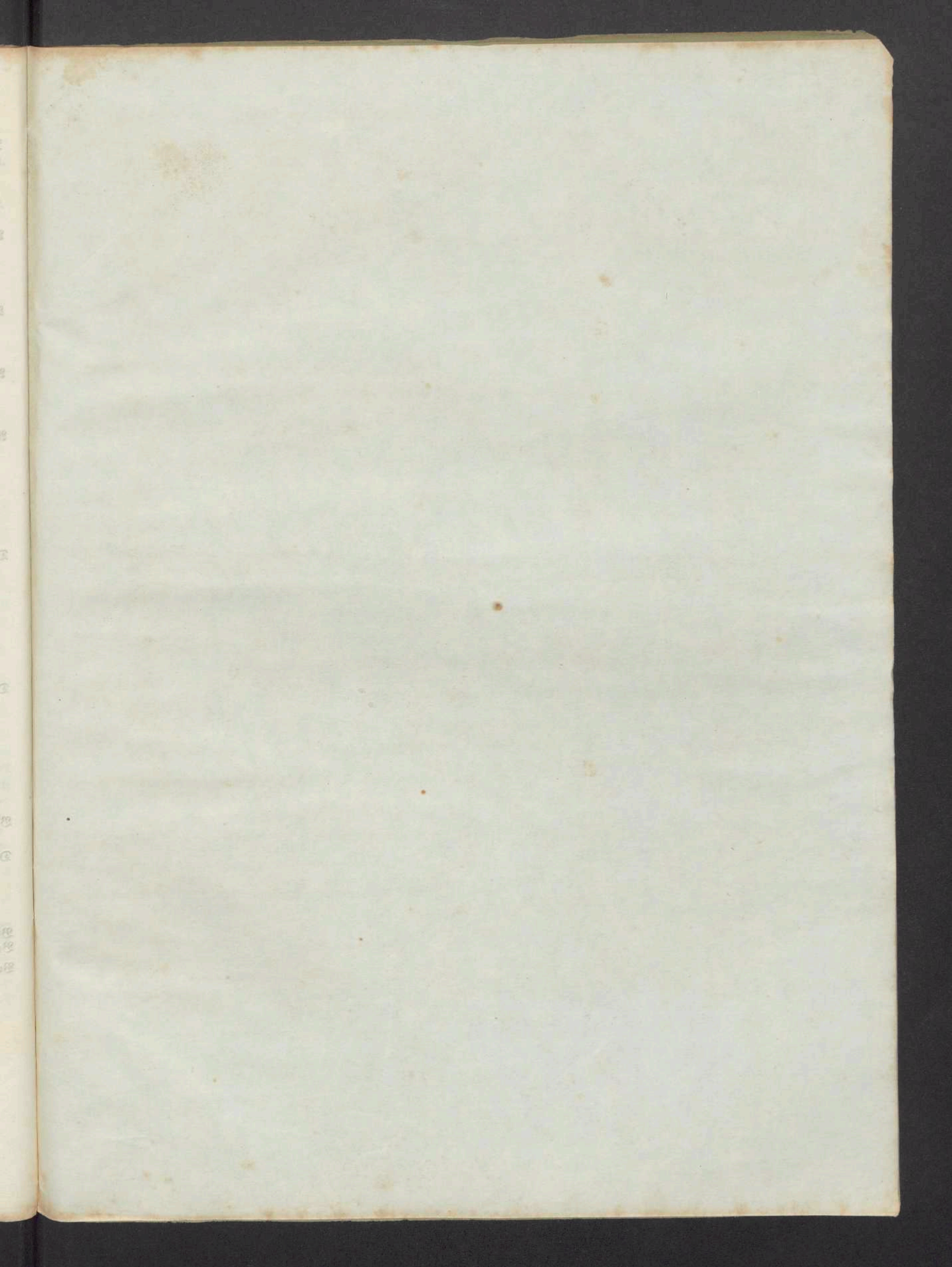
	1855	1854	1853
auf Tit. A. Allgemeine Verwaltung . . . . .	9,810	8,542	8,193
auf Tit. B. Bahnverwaltung . . . . .	33,524	31,813	40,186
auf Tit. C. Transportverwaltung . . . . .	56,666	59,645	51,621

	im Jahre 1855.	im Jahre 1854.	im Jahre 1853.
Die sämmtlichen Ausgaben betragen Procente der Brutto-Einnahme	56,553	59,021	59,691
Dem Reservefond sind gut geschrieben	10875 ₰	10875 ₰	10875 ₰
Der Reservefond beträgt	51375 "	43500 "	32625 "
Die Reineinnahme beträgt:			
im Ganzen	164932 ₰ 40 β 10 Δ	153055 ₰ 5 β 1 Δ	125934 ₰ 33 β 5 Δ
pro Rugmeiße	3,04 ₰	3,03 ₰	2,61
Das Gesamt-Anlage-Capital hat sich verzinsset mit pCt.	2,818 pCt.	2,481 pCt.	2,066 pCt.



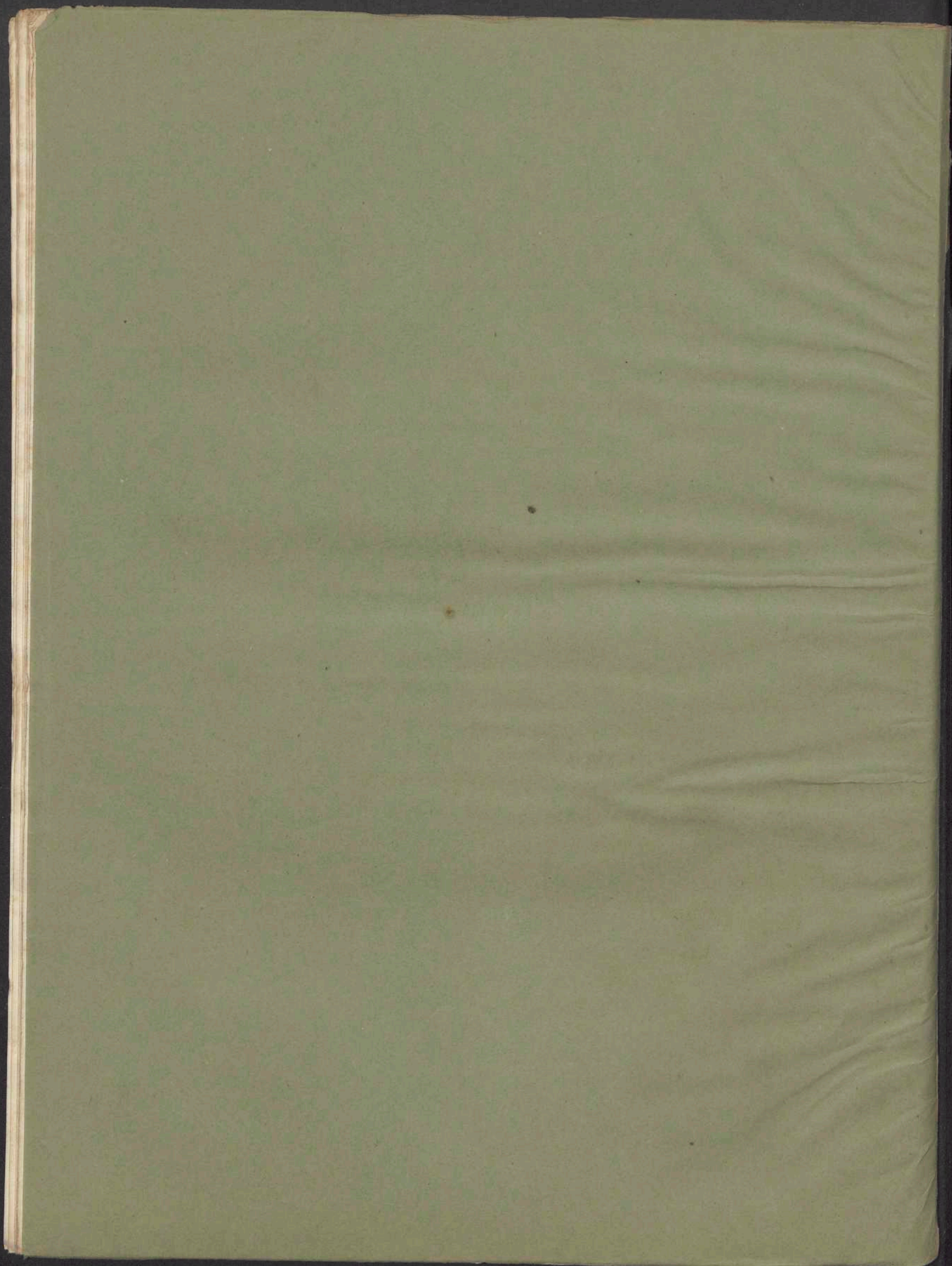
*(The following table is a mirror image of the one above, printed upside down on the reverse side of the page. It contains the same financial data for the years 1853, 1854, and 1855.)*

	im Jahre 1855.	im Jahre 1854.	im Jahre 1853.
Die sämmtlichen Ausgaben betragen Procente der Brutto-Einnahme	56,553	59,021	59,691
Dem Reservefond sind gut geschrieben	10875 ₰	10875 ₰	10875 ₰
Der Reservefond beträgt	51375 "	43500 "	32625 "
Die Reineinnahme beträgt:			
im Ganzen	164932 ₰ 40 β 10 Δ	153055 ₰ 5 β 1 Δ	125934 ₰ 33 β 5 Δ
pro Rugmeiße	3,04 ₰	3,03 ₰	2,61
Das Gesamt-Anlage-Capital hat sich verzinsset mit pCt.	2,818 pCt.	2,481 pCt.	2,066 pCt.









		im Jahre 1855.	im Jahre 1854.	im Jahre 1853.
Verbrauch derselben an Coke pro Zugmeile	Pfund	113,27	99,03	93,88
Preis pro 100 A Coke		17,75 Sgr. Pr. Ert.	19,45 Sgr. Pr. Ert.	14,15 Sgr. Pr. Ert.
Verbrauch derselben an Schmiere pro Zugmeile	Pfund	0,23	0,25	0,26
Die Reparaturkosten der Locomotiven haben pro Zugmeile bezugen		6,09 Sgr. Pr. Ert.	5,47 Sgr. Pr. Ert.	4,11 Sgr. Pr. Ert.
Die Bedienung der Maschinen hat pro Zugmeile bezugen		7,4 " " "	7,34 " " "	7,81 " " "
Gesamtkosten der Zugkraft pro Zugmeile		39,17 " " "	38,44 " " "	29,7 " " "
Die Personen-Wagen haben Achsmeilen auf der eigenen Bahn		534011,8	511573,6	493287,1
auf fremden Bahnen		6974,6	5716,6	2974,0
Fremde Personen-Wagen haben auf den fremden Bahnen		1202,2	4588,5	5413,8
Die Kosten für die Reparatur der Personen-Achsmeile betragen		3,25 S Pr. Ert.	2,26 S Pr. Ert.	3,37 S Pr. Ert.
Die Kosten für die Beleuchtung der Bahns-Achsmeile betragen		0,13 " " "	0,11 " " "	0,09 " " "
Die Güter-, Vieh-, Equipagen- und Gepäckwagen meilen durchlaufen:				
auf der eigenen Bahn		88673,0	887842,8	719681,2
auf fremden Bahnen		8931,9	610649,3	318625,2
Fremde Güter- u. Wagen haben auf der Bahn durchlaufen		572,6	113513,6	115744,1
Die Reparaturkosten für die Güter-, Vieh-, Equipagen- und Gepäck-Wagen haben pro Achsmeile betragen		1,9 S Pr. Ert.	1,9 S Pr. Ert.	2,62 S Pr. Ert.
Die Kosten für das Schmieren sämtlicher Wagen haben pro Achsmeile betragen		" " "	0,22 " " "	0,17 " " "
Die Kosten für das Fügen sämtlicher Wagen haben pro Achsmeile der bewegten Wagen betragen		" " "	0,007 " " "	0,006 " " "
Es sind transportirt:				
Personen I. Classe			3417	3029
desgl. II. Classe			79106	77288
desgl. III. Classe			194526	196873
desgl. im Ganzen			276749	277190
Gepäck	Centner		60462,2	58745,4
Equipagen	Stück		136	164
Handelsgüter	Centner		505073	457821,7
Producte	"	19	1505819,7	928550,2
Eilgüter	"	3	25735,3	17505,3
Pferde	Stück	1501 od. ca.	10488	9248
Rindvieh	"	1153 " " "	92	9984
Schweine	"	22044 " " "	440	37882
Schafe	"	11536 " " "	922	8486
Verschiedenes Vieh	"	2060 " " "	1492	1213
Zusammen an Vieh	"	38294 " " "	76041	88053
Eingebracht hat im Durchschnitt:				
Jede Person	35,83 S Pr. Ert.	22,39 Sgr.	19,04 Sgr. Pr. Ert.	
Jeder Centner Gepäck	4,88 " " "	3,05 " " "	3,46 " " "	
Jeder Centner Gut	3,81 " " "	2,38 " " "	2,19 " " "	
Jedes Stück Vieh	17,24 " " "	10,77 " " "	9,98 " " "	
Jeder Centner Vieh überhaupt	8,68 " " "	5,43 " " "	5,28 " " "	
An Meilen haben durchschnittlich durchfahren:				
Jede Person I. Classe		6,78	7,22	
Jede Person II. Classe		6,59	6,41	
Jede Person III. Classe		5,48	5,38	
Jede Person in allen Classen zusammen		5,85	5,69	
Jeder zum Tariffage 1a beförderte Centner Gut		5,87	6,23	
Jeder zum Tariffage 1b beförderte Centner Gut		8,53	5,56	
Jeder zum Tariffage II beförderte Centner Gut		9,46	9,64	
Jeder Centner Gut überhaupt		8,32	7,1	
Jeder Centner Gepäck		7,35	7,67	
Jedes Stück Vieh		9,6	9,97	
Jeder Centner Vieh		9,83	10,16	
			10,08	

