



Allgemeiner Besoldungsetat für das Rechnungsjahr ...

1892/1893(1891) : Allgemeiner Besoldungs-Etat (incl. Wismar-Karow) für das Rechnungsjahr ...

Schwerin: 26 Seiten: Sandmeyersche Hofbuchdruckerei, [1891?]

<https://purl.uni-rostock.de/rosdok/ppn1766754813>

Band (Zeitschrift) Freier  Zugang  OCR-Volltext

Allgemeiner Besoldungs-Etat

(incl. Wismar-Karow)

für das

Rechnungsjahr 1892/93.

(Aufgestellt auf Grund des speciellen Besoldungs-Etats für dasselbe Rechnungsjahr.)



- Anmerkungen:**
1. In Betreff der Vergleichung in den Spalten 4, 6 und 8 wird auf die Bemerkung unter Ziffer 4 der Erläuterungen zu dem Allgemeinen Besoldungs-Etat hingewiesen.
 2. Die Buchstaben in Spalte 11 bedeuten:
 - a. D. W. = Dienstwohnung,
 - b. W. G. Z. = Wohnungsgeldzuschuß,
 - c. D. K. = Dienstkleidung,

Neben-Emolumente, welche den betreffenden Beamten nach Ausweis des speciellen Besoldungs-Etats gewährt werden. Die Berechnung der Wohnungsgeldzuschüsse erfolgt auf Titel II. 3, der Dienstkleidung auf Titel II. 8.

MK-5881^{2^l}

1. Laufende Nr.	2. Etat		3. Dienststellen.		4. Gehalt				6. Ausgabe in den Einzel-Positionen		8. Gesamt- Ausg.
	Titel.	Pos.	Anzahl.	Bezeichnung.	nach der Befoldung im Rechnungsjahr 1891/92		nach Etat 1892/93		nach der Befoldung im Rechnungsjahr 1891/92	nach Etat 1892/93	nach der Befoldung im Rechnungsjahr 1891/92
					von M.	bis M.	von M.	bis M.	M.	M.	M.
				Transport					128 692	130 772	128 692
	I.	2		Noch Central-Bureau:							
				Noch e. Verkehrs-Bureau:							
26		2		Druckergehilfen	660	750	690	750	1 410	1 440	
27		1		Bureau-Diener	1 140		1 140		1 140	1 140	
				d. Haupt-Cassenverwaltung:							2 550
28		1		Bureau-Vorsteher	4 500		4 500		4 500	4 500	
29		1		Hauptcassen-Cassierer	1 980		2 100		1 980	2 100	
30		1		Haupt-Buchhalter	3 300		3 300		3 300	3 300	
31		2		Betriebs-Sekretäre	1 650	1 860	1 725	1 920	3 510	3 645	
32		1		Bureau-Assistent	1 170		1 200		1 170	1 200	
33		1		Bureau-(Cassen-)Diener	1 140		1 140		1 140	1 140	
				e. Bureau für die Rechnungs- revision:							15 600
34		1		Bureau-Vorsteher	4 200		4 200		4 200	4 200	
35		1		Eisenbahn-Sekretär	3 150		3 300		3 150	3 300	
36		1		Betriebs-Sekretär	1 500		1 500		1 500	1 500	
37		3		Bureau-Assistenten	648	1 050	648	1 080	2 598	2 688	
38		1		Bureau-Gehülfe	648		648		648	648	
				f. Statistisches Bureau:							12 096
39		1		Bureau-Vorsteher	3 900		3 900		3 900	3 900	
				g. Materialien-Verwaltung:							3 900
40		1		Bureau-Vorsteher	3 300		3 300		3 300	3 300	
41		1		Eisenbahn-Sekretär	2 325		2 400		2 325	2 400	
42		2		Bureau-Assistenten	720	1 350	720	1 350	2 070	2 070	
43		3		Bureau-Gehülfe	540	1 095	540	1 095	2 355	2 355	
44		1		Magazin-Aufseher	1 350		1 350		1 350	1 350	
				Summa Tit. I. 2					174 238	176 948	174 238

9. Gesamt- gabe	10. Gegen die Befoldung im Rechnungsjahr 1891/92		11. Bemerkungen.
nach Etat 1892/93	weniger	mehr	
M.	M.	M.	
130 772	—	2 080	
		30	
2 580	—	—	zu Nr. 27. D. R.
		120	
		135	
		30	
15 885	—	—	zu Nr. 33. D. R.
		150	
		90	zu Nr. 37. Darunter 1 Diätar.
12 336	—	—	zu Nr. 38. Jungirt noch als Diätar.
		75	
		—	zu Nr. 42. Darunter 1 Diätar.
		—	zu Nr. 43. Darunter 1 Diätar.
11 475	—	—	
176 948	—	2 710	

1. Kaufende Nr.	2. Etat		3. Dienststellen. Bezeichnung.	4. Gehalt				6. Ausgabe in den Einzel-Positionen		8. Ge- Aus-
	Titel.	Pos.		nach der Befoldung im Rechnungsjahr 1891/92		nach Etat 1892/93		nach der Befoldung im Rechnungsjahr 1891/92	nach Etat 1892/93	nach der Befoldung im Rechnungsjahr 1891/92
				von M.	bis M.	von M.	bis M.			
	I.	3	Betriebstechnisches Bureau und Wagen-Controle — Telegraphen-Inspection:							
			a. betriebstechnisches Bureau und Wagen-Controle:							
45		1	Bureau-Vorsteher	4 200		4 200		4 200	4 200	
46		1	Ingenieur	3 000		3 000		3 000	3 000	
47		1	Eisenbahn-Sekretär	2 250		2 400		2 250	2 400	
48		1	Betriebs-Controleur	2 100		2 250		2 100	2 250	
49		2	Betriebs-Sekretäre	1 400	1 650	1 500	1 800	3 050	3 300	
50		7	Bureau-Assistenten	840	1 860	900	1 860	9 210	9 380	
51		3	Bureau-Gehülften	648	750	648	750	2 046	2 046	25 856
			b. Telegraphen-Inspection:							
52		1	Bureau-Vorsteher	3 300		3 600		3 300	3 600	
53		1	Telegraphen-Verwalter	1 800		1 950		1 800	1 950	5 100
			Summa Tit. I. 3	—	—	—	—	30 956	32 126	30 956
	I.	4	Maschinen- und Werkstätten-Inspection:							
54		1	Bureau-Vorsteher	4 800		4 800		4 800	4 800	
55		1	Maschinenmeister	2 800		2 800		2 800	2 800	
56		2	Eisenbahn-Sekretäre	2 250	2 550	2 325	2 700	4 800	5 025	
57		1	Betriebs-Sekretär	1 500		1 575		1 500	1 575	
58		1	Zeichner	1 725		1 800		1 725	1 800	
59		2	Bureau-Assistenten	1 170	1 800	1 200	1 800	2 970	3 000	
60		2	Bureau-Gehülften	648	780	720	780	1 428	1 500	
61		1	Bureau-Diener	1 080		1 080		1 080	1 080	21 103
			Summa Tit. I. 4	—	—	—	—	21 103	21 580	21 103

9. sammt- gabe	10. Gegen die Befoldung im Rechnungsjahr 1891/92		11. Bemerkungen.
nach Etat 1892/93	weniger	mehr	
M.	M.	M.	
			zu Nr. 45. B. G. B.
			zu Nr. 50. Darunter 1 Diätar.
			zu Nr. 51. Jungirenen noch als Diätare.
26 576			
5 550			
32 126		1 170	
			zu Nr. 54. B. G. B.
			zu Nr. 61. D. S.
21 580			
21 580		477	

laufende Nr.	Stat		Anzahl.	Dienststellen. Bezeichnung.	Gehalt				Ausgabe in den Einzel-Positionen		Ges. Ausg.
	Titel.	Pos.			nach der Befoldung im Rechnungsjahr 1891/92		nach Etat 1892/93		nach der Befoldung im Rechnungsjahr 1891/92	nach Etat 1892/93	
					von M.	bis M.	von M.	bis M.			M.
				Transport					263 634	270 752	263 634
	I.	5		Noch Stations-, Strecken- und Fahrpersonal:							
				nach 1. Bahn-Verwaltung:							
				e. Bau-Inspection V.:							
90			1	Vorsteher der Bau-Inspection	3 900		3 600		3 900	3 600	
91			1	Betriebs-Sekretär	1 080		1 140		1 080	1 140	
92			1	Bureau-Gehülfe	1 095		1 095		1 095	1 095	
93			1	Bureau-Diener	720		720		720	720	
94			5	Bahnmeister	1 275	1 300	1 050		6 450	5 250	
95			13	Bahnwärter	450	600	474		7 650	6 162	
				f. Hilfsbahnmeister:							20 895
96			3	Hilfsbahnmeister	1 200		1 200		3 600	3 600	
				g. Telegraphen-Aufseher:							3 600
97			2	Telegraphen-Aufseher	1 125	1 200	1 125	1 200	2 325	2 325	
				2. Transport-Verwaltung:							2 325
				a. Stations-Beamte:							
98			11	Stations-Vorsteher I. Classe	2 100	2 700	2 100	2 700	24 900	25 500	
99			22	Stations-Vorsteher II. Classe	1 200	2 250	1 275	2 250	34 125	34 395	
100			18	Stations-Assistenten	1 050	1 275	1 050	1 275	19 725	21 375	
101			13	Stations-Aufseher	800	1 140	810	1 140	12 360	12 420	
102			10	Stations-Gehülfen	720	1 000	810	990	7 720	8 280	
103			9	Telegraphisten	750	1 260	750	1 360	9 150	9 430	
104			17	Telegraphisten und Perronwärter	660	1 140	750	1 140	14 790	15 420	
105			8	Hilfs-telegraphisten und Hilfs-perronwärtner	660	750	660	750	5 130	5 790	
106			8	Wagenrevisoren	900	1 140	960	1 140	8 100	8 280	
107			21	Rangirmeister	660	1 020	750	1 020	18 225	18 795	
108			17	Stations-Nachtwächter	450	576	480	576	8 664	8 694	
109			42	Expeditende Weichenwärter	540	850	570	810	28 090	27 732	
110			81	Weichenwärter der Bau-Inspection I.	516	726	540	750	52 332	54 276	
111			42	Weichenwärter der Bau-Inspection II.	570	800	594	762	27 588	28 410	
112			42	Weichenwärter der Bau-Inspection III.	570	726	594	750	27 936	28 944	
113			23	Weichenwärter der Bau-Inspection IV.	570	690	594	714	14 076	14 628	
114			9	Weichenwärter der Bau-Inspection V.	606	700	606	690	5 972	5 946	
				Latus					609 337	622 959	609 337

9. jammt-gabe nach Etat 1892/93 M.	10. Gegen die Befoldung im Rechnungsjahr 1891/92		11. Bemerkungen.
	weniger M.	mehr M.	
270 752	375	7 493	zu Nr. 90. Der Stelleninhaber erhält ad Tit. II. 3 den ihm bisher nicht gewährten Wohnungsgeldzuschuß von 600 M. und sonach, unter Kürzung seines Gehaltes um 300 M., eine Befoldungszulage von 300 M. zu Nr. 91. Jungirt noch als Bureau-Assistent. zu Nr. 92. Diätar. zu Nr. 93. D. R. zu Nr. 94. a. D. R. und W. G. Z. b. In Folge der nunmehrigen Gewährung von D. R. und W. G. Z. ist das Gehalt von 3 Bahnmeistern von je 1300 M. auf 1050 M., mithin um 750 M. von 2 Bahnmeistern von je 1275 M. auf 1050 M., mithin um 450 M. herabgesetzt. // 1200 M.
			zu Nr. 95. a. D. R. und W. G. Z. b. Wegen nunmehrige Gewährung von D. R. und W. G. Z. tritt bei 12 Bahnwärttern eine Kürzung des Gehaltes von je 600 M. auf 474 M. = 1512 M. ein, welcher Betrag sich um die Zulage von 24 M. für 1 Bahnwärter auf 1488 M. abmindert.
			zu Nr. 96. D. R. zu Nr. 98. D. R. und D. W. zu Nr. 99. a. D. R. und D. W. b. Die Mehrausgabe beträgt in Wirklichkeit 270 + 350 = 620 M. Die fehlenden 350 M. werden bei Gewährung von D. R. und D. W. gedeckt durch Kürzung des Gehaltes von 1 Stations-Vorsteher von 2000 auf 1800 = 200 M. 3 Stations-Vorsteher von 1400 auf 1350 = 150 M. // 350 M.
			zu Nr. 100. a. D. R. b. Die Mehrausgabe setzt sich zusammen aus Gehaltszulagen von 600 M. und Stellenvermehrung 1050 = 1650 M. Für die Station Matchin hat der Posten eines Stations-Assistenten vorgezogen werden müssen.
			zu Nr. 101. D. R. und bei 12 Stations-Aufsehern D. W., bei 1 Stations-Aufseher W. G. Z. zu Nr. 102. a. D. R. b. Die Mehrausgabe beträgt in Wirklichkeit 560 + 10 = 570 M. Die fehlenden 10 M. werden bei Gewährung von D. R. durch Kürzung des Gehaltes 1 Stationsgehülfen von 1000 auf 990 M. gedeckt.
			zu Nr. 103. a. D. R. b. Mit Rücksicht darauf, daß den Telegraphisten nach der geübten Praxis W. G. Z. nicht gewährt wird, ist bei 2 Beamten dieser Kategorie der ihnen in ihrer früheren Stellung als Telegraphist und Perronwärter bewilligte und bisher belassene W. G. Z. von je 120 = 240 M., welcher Betrag dem Tit. II. 3 zu Gute kommt, in Wegfall gebracht.
			zu Nr. 104. D. R. und bei 11 Telegraphisten zc. D. W., bei 6 Telegraphisten zc. W. G. Z. zu Nr. 105. a. D. R. b. Der Mehrbetrag von 660 M. wird in Folge der notwendig werdenden Reucreirung eines Postens als Hilfs-telegraphist in Kleinen erforderlich.
			zu Nr. 107. D. R. zu Nr. 108. D. R. zu Nr. 109. a. D. R. und D. W. b. Es sind insgesammt 732 M. Gehaltszulagen vorgesehen. Dieselben werden bei Gewährung von D. R. und D. W. durch Gehaltskürzungen bei 1 expd. Weichenwärter von 630 auf 606 M. 24 M. bei 1 expd. Weichenwärter von 650 auf 606 M. 44 M. bei 7 expd. Weichenwärttern von je 700 auf 654 M. 322 M. bei 9 expd. Weichenwärttern von je 750 auf 690 M. 540 M. bei 1 expd. Weichenwärter von 800 auf 720 M. 80 M. bei 2 expd. Weichenwärttern von je 850 auf 810 M. 80 M. // 1090 M.
			nicht nur gedeckt, sondern es verbleibt noch eine Minderausgabe für Tit. I. 5 von 1090 - 732 = 358 M.
			zu Nr. 110. D. R. zu Nr. 111. a. D. R. b. Die Mehrausgabe beträgt in Wirklichkeit 822 + 68 = 890 M. Die fehlenden 68 M. liegen in Gehaltskürzungen bei 3 Weichenwärttern von je 700 auf 690 M. = 30 M. bei 1 Weichenwärter von 800 auf 762 M. = 38 M. // 68 M., gegen Gewährung von D. R.
			zu Nr. 112. D. R. zu Nr. 113. D. R. zu Nr. 114. a. D. R. b. In Folge Gewährung von D. R. ist das Gehalt von 1 Weichenwärter von 630 auf 606, mithin um 24 M. von 5 Weichenwärttern von je 700 auf 690, mithin um 50 M. // 74 M.
			abgemindert. Da hiervon 48 M. für angelegte Zulagen in Anspruch genommen werden, verbleibt eine Minderausgabe von 26 M.
328 315	3 747	17 369	

1. Laufende Nr.	2. Etat		3. Dienststellen. Bezeichnung.	4. Gehalt				6. Ausgabe in den Einzel-Positionen		8. Gesamtausgabe
	Titel.	Pos.		nach der Befoldung im Rechnungsjahr 1891/92		nach Etat 1892/93		nach der Befoldung im Rechnungsjahr 1891/92	nach Etat 1892/93	nach der Befoldung im Rechnungsjahr 1891/92
				von M.	bis M.	von M.	bis M.			
			Transport					609 337	622 959	609 337
	I.	5	Nach Stations-, Strecken- und Fahrpersonal:							
			noch 2. Transport-Verwaltung:							
			b. Expeditions-Beamte:							
115		5	Güterexpedienten I. Classe	2 100	2 700	2 100	2 700	11 850	12 000	
116		4	Güterexpedienten II. Classe	1 500	1 980	1 500	2 100	6 720	6 960	
117		9	Expeditions-Cassierer	1 050	1 500	1 125	1 500	12 075	12 450	
118		36	Expeditions-Assistenten	540	1 350	540	1 425	26 296	27 619	
119		19	Güterbodenmeister	750	1 200	840	1 200	19 035	19 200	
120		8	Wägemeister	690	1 140	720	1 140	6 510	6 870	82 486
			c. Zugbegleitungs-Beamte:							
121		36	Zugführer	900	1 500	900	1 500	42 620	42 920	
122		18	Packmeister	900	1 200	900	1 200	18 540	18 660	
123		44	Schaffner	690	990	720	990	35 640	35 850	
124		65	Bremser und Schmierer	660	930	660	930	46 440	45 930	143 240
			d. Zugförderungs-Beamte:							
125		1	Maschinen-Controleur	2 400		2 400		2 400	2 400	
126		55	Locomotivführer	1 200	1 800	1 200	1 800	79 452	81 072	
127		8	Hilfs-Locomotivführer	900		900		7 200	7 200	
128		68	Locomotivheizer	750	990	750	990	55 060	55 060	144 112
			Summa Tit. I 5					979 175	997 150	979 175

9. Gesamtausgabe	10. Gegen die Befoldung im Rechnungsjahr 1891/92		11. Bemerkungen.
nach Etat 1892/93	weniger	mehr	
M.	M.	M.	
622 959	3 747	17 369	
		150	zu Nr. 115. D. R. und bei 3 Güter-Expedienten D. W., bei 2 Güter-Expedienten W. G. Z.
		240	zu Nr. 116. D. R.
		375	zu Nr. 117. D. R.
		1 323	zu Nr. 118. a. D. R. b. Darunter 24 Diätare.
		165	zu Nr. 119. D. R. und bei 11 Güterbodenmeistern D. W., bei 6 Güterbodenmeistern W. G. Z. 2 der Stelleninhaber erhalten, da sie noch als Güterboden-Vorarbeiter fungiren, weder D. W. noch W. G. Z.
		360	zu Nr. 120. D. R.
85 099			
		300	zu Nr. 121. a. D. R.
		120	b. Die Mehrausgabe beträgt in Wirklichkeit 750 M. (325 + 425). Die fehlenden 425 M. werden durch Neubefegung eines in Folge Ablebens des bisherigen Stelleninhabers vacant gewordenen Postens in Lübeck (1500 - 1075 = 425) gewonnen
		210	zu Nr. 122. D. R.
		510	zu Nr. 123. D. R.
143 360			zu Nr. 124. a. D. R. b. Durch den Wegfall einer entbehrlich gewordenen Bremserstelle in Lübben werden 660 M. gespart. Hiervon kommen die vorgesehenen Gehaltszulagen von 150 M. in Abzug, sodas eine Minderausgabe von 510 M. verbleibt.
		1 620	zu Nr. 126. a. D. R. b. Die Mehrausgabe beträgt in Wirklichkeit 2220 M. (1620 + 600). Die fehlenden 600 M. werden durch Neubefegung eines in Folge der Pensionirung des bisherigen Stelleninhabers vacant gewordenen Postens in Kostad (1800 - 1200 = 600) gewonnen.
			zu Nr. 127. D. R.
			zu Nr. 128. a. D. R. b. In Wirklichkeit beträgt die Mehrausgabe 30 M. Dieser Betrag wird durch Kürzung des Gehaltes eines Heizers von 780 auf 750 = 30 M. bei Gewährung von D. R. aufgebracht.
997 150	4 257	22 232	

1. Laufende Nr.	2. Etat		3. Dienststellen. Anzahl. Bezeichnung.	4. Gehalt				6. Ausgabe in den Einzel-Positionen		8. Ge- Aus-	
	Titel.	Pos.		nach der Befoldung im Rechnungsjahr 1891/92		nach Etat 1892/93		nach der Befoldung im Rechnungsjahr 1891/92	nach Etat 1892/93	nach der Befoldung im Rechnungsjahr 1891/92	
				von M.	bis M.	von M.	bis M.				
1	IV e.	2	Unterhaltung der electro-magnetischen Telegraphen:								
			1	Telegraphen-Vorarbeiter	780		780		780	780	780
			Summa Tit. IV e. 2		—		—		780	780	780
1	V a.	6	Beleuchtung der Züge:								
			1	Gasanstalts-Aufseher	900		930		900	930	900
			Summa Tit. V a. 6		—		—		900	930	900
1 2 3			Werkstatt-Conto:								
			2	Werkstätten-Vorsteher	1980	3000	2100	3000	4980	5100	
			1	Werkmeister-Assistent	1620		1680		1620	1680	
			2	Bureau-Gehülften	720	900	720	960	1620	1680	8220
			Summa Werkstatt-Conto		—		—		8220	8460	8220

9.	10.		11.
Sammt-gabe nach Etat 1892/93 M.	Gegen die Befoldung im Rechnungsjahr 1891/92		Bemerkungen.
	weniger M.	mehr M.	
780	—	—	
780	—	—	
930	—	30	
930	—	30	
8460	—	120	zu Nr. 1. D. W.
8460	—	60	
8460	—	60	
8460	—	240	

No.	Date	Particulars	Amount
1	1880	To Balance	1000
2	1881	By Cash	500
3	1882	To Cash	250
4	1883	By Cash	125
5	1884	To Cash	62
6	1885	By Cash	31

Erläuterungs-Bericht

zu dem

Allgemeinen Besoldungs-Etat für das Rechnungsjahr 1892/93.

1. Der allgemeine Besoldungs-Etat ist auf Grund des speciellen Besoldungs-Etats pro 1892/93 aufgestellt.
2. In Ermangelung eines für die Großherzogliche Eisenbahn-Verwaltung gültigen Normal-Besoldungs-Etats sind bei Aufstellung des vorliegenden Etats wiederum die bei den Verwaltungen der verstaatlichten Bahnen bestandenen Besoldungs-Grundsätze im Allgemeinen zur Anwendung gekommen, und ist davon nur in denjenigen Fällen abgewichen, wo zur Gewährung einer Zulage außerhalb des Rahmens dieser Grundsätze ein übrigens schon von der früheren Verwaltung anerkanntes unabweisbares Bedürfnis vorliegt. Dies gilt insbesondere von dem gesammten Wärterpersonal, dessen jetzige Besoldung als that-sächlich unzureichend bezeichnet werden muß. Zur Abhülfe des in dieser Beziehung bestehenden wirklichen Nothstandes ist vorerst in den Etat 1892/93 eine allgemeine jährliche Gehaltszulage von je

30 bis 36 *M.* für die expedirenden Weichenwärter,

24 *M.* für die Bahn-, Weichen- und Hülfswärter,

sowie für die in den Städten Schwerin, Rostock, Güstrow, Wismar und Neubrandenburg wohnhaften Wärter außerdem eine Orts-(Stellen-)Zulage von je 30 *M.* eingestellt, während die in Lübeck wohnhaften Wärter bereits seit Jahren eine solche Zulage in Höhe von je 36 bis 54 *M.* beziehen.

Ferner sind mit Rücksicht auf die in Lübeck herrschenden unverhältnißmäßig hohen Miethspreise für das dort stationirte Personal Orts-(Stellen-)Zulagen, und zwar

je 42 *M.* für die Zugführer,

„ 36 *M.* „ „ Packmeister,

„ 30 *M.* „ „ Schaffner,

„ 24 *M.* „ „ Bremser und Schmierer,

„ 42 *M.* „ 1 Bahnmeister,

„ 30 *M.* „ 1 Rangirmeister

in Ansatz gebracht und gleiche Zulagen von je 30 *M.* auch für diejenigen Güterbodenmeister in Schwerin, Rostock und Wismar vorgesehen, welche in diesen Städten zu dem normalmäßigen Wohnungsgeldzuschuß von jährlich 120 *M.* eine entsprechende Wohnung nicht erhalten können.

Die in Lübeck stationirten Zugförderungs-Beamten (Locomotivführer, Locomotivheizer) sind von der Gewährung einer Ortszulage zur Zeit ausgeschlossen, weil dieselben, was bei den Zugbegleitungs-Beamten nicht der Fall, zu den Reisegeldern auch noch Kohlen- und Delprämiën beziehen.

Die in Hamburg und Stettin stationirten diesseitigen Verbands-Packmeister und Schmierer erhalten bereits seit dem Jahre 1875 eine jährliche Ortszulage von je 150 beziehungsweise 120 *M.*

3. Zur Erzielung thunlichster Gleichförmigkeit der Besoldungs-Verhältnisse ist bei denjenigen Beamten-Categorien der verstaatlichten Sekundärbahnen, welche nach den Besoldungs-Grundsätzen bei der vormaligen Mecklenburgischen Friedrich-Franz Eisenbahn-Gesellschaft auf Gewährung von Dienstwohnung, beziehungsweise Wohnungsgeldzuschuß und Dienstkleidung Anspruch haben, unter Einstellung dieser Neben-Emolumente, soweit solches bisher nicht geschehen, eine dementsprechende anderweite Gehaltsregulirung vorgenommen.
4. In dem dem vorigjährigen Landtag vorgelegten Normal-Personal- und Besoldungs-Etat ist auf Seite 27 angeführt, daß in dem pro 1891/92 etatisirten Gehaltsbetrage von 1318391 *M.* für 1451 Beamte 79805 *M.* Zulagen enthalten seien. Diese Angabe hat sich indeß als irrtümlich erwiesen. Bei Zahlung der Gehälter in dem ersten Quartal des laufenden Rechnungsjahres wurde nämlich wahrgenommen, daß nicht eine Ersparung, wie diese der Besoldung des gegenwärtigen Personalbestandes entsprechen würde,

erzielt wird, sondern vielmehr eine nicht unbeträchtliche Ueberschreitung des Etats eintreten muß. Nach den dieserhalb angestellten eingehenden Ermittlungen ist dieses Mißverhältniß durch folgende Fehlberechnung bei Aufstellung des Etats 1891/92 entstanden.

Die vorbereiteten 79 805 *M.* Gesamt-Zulagen schließen unter Anderem in sich die für das gesammte Wärterpersonal

41 expedirende Weichenwärter,
196 Weichenwärter,
380 Bahnwärter

zusammen 617

abzüglich von 55 zu Weichenwärttern beförderten Bahnwärttern

= 562 Wärter projectirte allgemeine Gehaltszulage von je 60 *M.* = 33 720 *M.*

Demgemäß hätte diese Zulage auch auf Seite 22 (Spalte: „Gehälter nach Voranschlag 1891/92 insgesammt“) des Normal-Stats in den betreffenden Positionen mitenthalten sein müssen, was aber thatsächlich nicht der Fall ist, indem die in den letzteren angegebenen Beträge nur die bis dahin gezahlten Gehaltssummen ohne die allgemeine Zulage von je 60 *M.* repräsentiren.

Hiernach sind nicht nur in den Normal-Stat, und zwar

für 41 expedirende Weichenwärter à 60 <i>M.</i>	=	2 460 <i>M.</i>
„ 196 — 55 = 141 Weichenwärter à 60 <i>M.</i>	=	8 460 „
„ 380 Bahnwärter à 60 <i>M.</i>	=	22 800 „
		zusammen 33 720 <i>M.</i>

zu wenig eingestellt, sondern es ist auch in Uebereinstimmung hiermit der gleiche Betrag in Tit. I. 5 des Voranschlages über die Betriebs-Verwaltung pro 1891/92 nicht berücksichtigt worden.

Nachdem der Landtag die Bewilligung der 79 805 *M.* abgelehnt hatte und später im Benehmen mit dem Engeren Ausschuß von Ritter- und Landschaft die pro 1891/92 zu gewährenden Gehalts- u. Zulagen auf 24 000 + 12 000 *M.* festgesetzt waren, sind die in dem ursprünglichen Voranschlag vorgesehenen, über diese Bewilligungen hinausgehenden Beträge nach dem Zahlenverhältniß gekürzt und somit von Tit. I. pos. 5 rund 40 000 *M.* abgestrichen; es verblieben mithin auf diesem Titel — excl. Bismar-Karow —

952 440 — 40 000 = 912 440 *M.*,

in welcher Summe, wie vorstehend nachgewiesen, die in Rede stehenden 33 720 *M.* nicht mitenthalten sind.

Die auf 1 148 720 *M.* abgeänderte Gesamtsumme des Tit. I. 1—5 des Voranschlages erhöht sich demnach nothwendig auf 1 182 440 *M.* und mit dieser Summe muß nicht nur pro 1891/92, sondern auch pro 1892/93 gerechnet werden

5. Wie bereits zu 4 erwähnt, ist die Kürzung der ursprünglichen Zahlen ad Tit. I. 2—5 des Voranschlags 1891/92 nur nach Verhältniß und nicht nach der den einzelnen Positionen entsprechenden Wirklichkeit vorgenommen. Eine Kürzung unter Zugrundelegung der letzteren ließ sich zu jener Zeit bei dem großen Umfang der durch die Zusammenlegung der Verwaltungen nach der Verstaatlichung nothwendig gewordenen Verschiebungen in den Stellenbesetzungen, sowie bei den in der Zwischenzeit eingetretenen mehrfachen sonstigen Personalveränderungen nicht mehr mit voller Sicherheit ausführen, abgesehen davon, daß hierdurch eine außerordentlich zeitraubende Arbeit entstanden wäre. Dies hat denn auch zur Folge, daß bezüglich des Tit. I. 2—5 eine Vergleichung zwischen den beiden Rechnungsjahren 1891/92 und 1892/93 nicht innerhalb der einzelnen Positionen, sondern nur nach der Hauptsumme des Titels möglich ist.

Im Uebrigen sind in dem allgemeinen Besoldungs-Stat zum Zwecke der Vergleichung in den einzelnen Positionen die jetzt normirenden Besoldungen der gegenwärtigen Stelleninhaber, wie solche im Einzelnen aus dem speciellen Besoldungs-Stat hervorgehen, aufgeführt.

Der Besoldungs-Stat entspricht auch bezüglich der Anzahl von Dienststellen dem voraussichtlichen Bedürfnisse des kommenden Rechnungsjahres. Bei der Natur der Sache und der großen Zahl von Beamten sind indeß hinsichtlich der Besoldungen Abweichungen nicht nur nicht ausgeschlossen, sondern letztere werden unausbleiblich schon deshalb in größerem Umfange eintreten, weil der Besoldungs-Stat schon länger als 8 Monate vor dem Inkrafttreten aufgestellt werden muß. Immerhin aber wird der veranschlagte Gesamtbetrag der Besoldungs-Titel gegen die demnächstige Wirklichkeit eine nennenswerthe Verschiebung nicht erleiden.

6. Die zur besseren Uebersichtlichkeit aufgestellte nachstehende Tabelle enthält diejenigen Neben-Einzelmente, welche nach Ausweis des speciellen Besoldungs-Stats den Beamten außer den baaren Gehältern gewährt werden:

A. in Baar:

Vau- fende N ^o .	Aus		Dienststellen.		Zu Lasten des Etat ^s					
	Etat ^s				Tit. II.1.	Tit. II. 3.			Tit. II.4. ²	Tit. II.13.
	Tit.	Pos.	An- zahl.	Bezeichnung.	Func- tions- und persönliche Zulagen.	Orts- zulagen.	Woh- nungsgeld- zuschüsse.	Garten- land- Entschädi- gung.	Fixirte Reisekosten- Ent- schädigung.	Entschädi- gung für weggefallene Militair- Invaliden- Pension.
1	I.	1	5	Mitglieder und Hülfсарbeiter der General-Direction	4 100	—	—	—	—	—
2	I.	2	1	Betriebs-Sekretäre	150	—	—	—	—	—
3			1	Vorsteher des bahntechnischen Bureaus	—	—	600	—	—	—
4			2	Verkehrs-Controleure	—	—	—	—	1 800	—
5	I.	3	1	Vorsteher des betriebstechnischen Bureaus	—	—	600	—	900	—
6			1	Betriebs-Controleur	—	—	—	—	900	—
7			1	Vorsteher der Telegraphen-Inspection	—	—	—	—	450	—
8			1	Telegraphen-Verwalter	—	—	—	—	900	—
9	I.	4	1	Vorsteher der Maschinen- u. Inspection	—	—	600	—	900	—
10			1	Maschinenmeister	—	—	—	—	300	—
11			1	Bureauchülfe	—	—	—	—	—	108
12	I.	5	1	Vorsteher der Bau-Inspection I.	—	—	600	—	600	—
13			1	Bureaudiener desgl.	—	—	—	—	—	180
14			1	Bahnmeister desgl.	—	42	—	—	—	—
15			4	Bahnmeister desgl. à 225 M.	—	—	900	—	—	—
16			62	Bahnwärter desgl. à 90 M.	—	—	5 580	—	—	—
17			7	Bahnwärter desgl. 1 à 54, 6 à 30 M.	—	234	—	—	—	—
18			1	Vorsteher der Bau-Inspection II	—	—	—	—	600	—
19			1	Bahn-Ingenieur desgl.	—	—	—	—	500	—
20			1	Bahnmeister desgl.	—	—	—	—	—	180
21			5	Bahnmeister desgl. à 225 M.	—	—	1 125	—	—	—
22			54	Bahnwärter desgl. à 90 M.	—	—	4 860	—	—	—
23			7	Bahnwärter desgl. à 30 M.	—	210	—	—	—	—
24			1	Bahnwärter desgl.	—	—	—	36	—	—
25			1	Vorsteher der Bau-Inspection III	—	—	—	—	600	—
26			5	Bahnmeister desgl. à 225 M.	—	—	1 125	—	—	—
27			28	Bahnwärter desgl. à 90 M.	—	—	2 520	—	—	—
28			2	Bahnwärter desgl. à 36 M.	—	—	—	72	—	—
29			2	Bahnwärter desgl. à 30 M.	—	60	—	—	—	—
30			1	Vorsteher der Bau-Inspection IV	—	—	600	—	600	—
31			1	Bahnmeister desgl.	—	—	—	—	—	126
32			4	Bahnmeister desgl. à 225 M.	—	—	900	—	—	—
33			1	Bahnwärter desgl.	—	—	—	—	—	90
34			3	Bahnwärter desgl. à 30 M.	—	90	—	—	—	—
35			50	Bahnwärter desgl. à 90 M.	—	—	4 500	—	—	—
36			1	Vorsteher der Bau-Inspection V	—	—	600	—	600	—
37			1	Bahnmeister desgl.	100	—	—	—	—	—
38			5	Bahnmeister desgl. à 225 M.	—	—	1 125	—	—	—
39			13	Bahnwärter desgl. à 90 M.	—	—	1 170	—	—	—
40			2	Stations-Vorsteher I. Classe 1 à 432, 1 à 198 M.	—	—	—	—	—	630
41			2	Stations-Vorsteher II. Classe à 252 M.	—	—	—	—	—	504
42			1	Stations-Aufscher	—	—	120	—	—	—
43			6	Telegraphisten und Ferronwärter à 120 M.	—	—	720	—	—	—
				Latus	4 350	636	28 245	108	9 650	1 818

Lau- fende N.	Aus		Dienststellen.		Zu Lasten des Etat=					
	Stat=				Tit. II. 1.	Tit. II. 3.		Tit. II. 4. 2	Tit. II. 13.	
	Tit.	Pos.			An- zahl.	Bezeichnung.	Func- tions- und persönliche Zulagen.	Orts- zulagen.	Woh- nungsgeld- zuschüsse.	Garten- land- Entschädi- gung.
				Transport	4 350	636	28 245	108	9 650	1 818
44	I.	5	1	Rangirmeister	—	30	—	—	—	—
45			1	expedirender Weichenwärter	—	—	—	—	—	144
46			6	Weichenwärter der Bau-Inspection I à 36 M.	—	216	—	—	—	—
47			24	Weichenwärter desgl. à 30 M.	—	720	—	—	—	—
48			1	Weichenwärter desgl.	—	—	90	—	—	—
49			26	Weichenwärter der Bau-Inspection II à 30 M.	—	780	—	—	—	—
50			15	Weichenwärter der Bau-Inspection III à 30 M.	—	450	—	—	—	—
51			1	Weichenwärter der Bau-Inspection V	—	30	—	—	—	—
52			2	Güterexpedienten I. Classe à 300 M.	—	—	600	—	—	—
53			4	Güterbodenmeister à 30 M.	—	120	—	—	—	—
54			6	desgl. à 120 M.	—	—	720	—	—	—
55			6	Zugführer à 42 M.	—	252	—	—	—	—
56			1	desgl.	—	—	—	—	—	198
57			6	Packmeister 4 à 150, 2 à 36 M.	—	672	—	—	—	—
58			1	desgl.	—	—	—	—	—	108
59			13	Schaffner à 30 M.	—	390	—	—	—	—
60			15	Bremser und Schmierer 4 à 120, 11 à 24 M.	—	744	—	—	—	—
61			1	Maschinen-Controleur	—	—	—	—	750	—
				Summa I. 1—5	4 350	5 040	29 655	108	10 400	2 268
62	II.	7	4	Hilfswärter, Bau-Inspection I 1 à 54, 3 à 30 M.	—	144	—	—	—	—
63			5	Hilfswärter, Bau-Inspection II à 30 M.	—	150	—	—	—	—
64			6	Hilfswärter, Bau-Inspection III à 30 M.	—	180	—	—	—	—
65			2	Hilfswärter, Bau-Inspection IV à 30 M.	—	60	—	—	—	—
66			1	Hilfswärter, Bau-Inspection V à 30 M.	—	30	—	—	—	—
				Summa Summarum	4 350	5 604	29 655	108	10 400	2 268
							35 367			

B. in natura.

Lau- fende N.	Aus		Dienststellen.		Dienstwohnung.		Dienstkleidung.		Bemerkungen.
	Stat=				Anrechnungswert.		Anrechnungswert.		
	Tit.	Pos.			An- zahl.	Bezeichnung.	einzeln.	im Ganzen.	
1	I.	2	1	Bureau-Diener	120	120	—	—	
2	I.	5	2	Vorsteher von Bau-Inspectionen	600	1 200	—	—	
3			14	Bahnmeister	225	3 150	—	—	
4			168	Bahnwärter	90	15 120	—	—	
5			3	Bahnwärter	54	162	—	—	
6			11	Stations-Vorsteher I. Classe	300	3 300	—	—	
				Latus	—	23 052	—	—	

San- fende N.	Aus		Dienststellen.		Dienstwohnung.		Dienstkleidung.		Bemerkungen.
	Stat-				Anrechnungswert.		Anrechnungswert.		
	Tit.	Pos.	An- zahl.	Bezeichnung.	einzeln.	im Ganzen.	einzeln.	im Ganzen.	
				Transport	—	23 052	—	—	
7	I.	5	22	Stations-Vorsteher II. Classe	240	5 280	—	—	
8			12	Stations-Aufseher	120	1 440	—	—	
9			11	Telegraphisten und Perronwärter	120	1 320	—	—	
10			42	expedirende Weichenwärter	90	3 780	—	—	
11			3	Güterexpedienten I Classe	300	900	—	—	
12			11	Güterbodenmeister	120	1 320	—	—	
13	Verfä- h-Conto		2	Verfä- h-Conto	300	600	—	—	
14	I.	2	8	Bureau-Diener	—	—	60	480	Der Anrechnungswert der Dienstkleidung excl. Winterbekleidung (Pelz und Filzschuhe) ist nach der regle- mentsmäßigen Trage- zeit der einzelnen Uni- formstücke normirt.
15	I.	4	1	Bureau-Diener	—	—	60	60	
16	I.	5	4	Bureau-Diener	—	—	60	240	
17			37	Bahnmeister	—	—	75	2 775	
18			3	Hilfsbahnmeister	—	—	75	225	
19			378	Bahnwärter	—	—	42	15 876	
20			33	Stations-Vorsteher	—	—	75	2 475	
21			18	Stations-Assistenten	—	—	75	1 350	
22			13	Stations-Aufseher	—	—	60	780	
23			10	Stations-Gehülften	—	—	60	600	
24			26	Telegraphisten und Perronwärter	—	—	60	1 560	
25			8	Hilfs-telegraphisten	—	—	60	480	
26			21	Rangirmeister	—	—	15	315	
27			17	Stations-Nachwächter	—	—	10	170	
28			42	expedirende Weichenwärter	—	—	42	1 764	
29			197	Weichenwärter	—	—	42	8 274	
30			9	Güterexpedienten	—	—	75	675	
31			9	Expeditions-Cassierer	—	—	60	540	
32			36	Expeditions-Assistenten	—	—	60	2 160	
33			19	Güterbodenmeister	—	—	60	1 140	
34			8	Wägemeister	—	—	60	480	
35			36	Zugführer	—	—	75	2 700	
36			18	Packmeister	—	—	60	1 080	
37			44	Schaffner	—	—	75	3 300	
38			65	Brenner und Schmierer	—	—	60	3 900	
39			55	Locomotivführer	—	—	36	1 980	
40			8	Hilfslocomotivführer	—	—	36	288	
41			68	Locomotivheizer	—	—	36	2 448	
42	II.	7	78	Hilfswärter	—	—	42	3 276	
43			9	Dampfpumpenwärter	—	—	20	180	
44			8	Güterboden-Vorarbeiter	—	—	15	120	
45	IV a.	21	69	Strecken-Vorarbeiter	—	—	15	1 035	
				Summa	—	37 692	—	62 726	

C. Sonstige Nebeneinnahmen:

1. Ad Tit. II. 5 und 6 werden an das Zugbegleitungs- und Zugförderungs-Personal die durch besonderes Reglement festgesetzten Reisegelder, bezw. Kohlen- und Delprämiën gewährt. Dieselben haben im Rechnungsjahr 1891/92 durchschnittlich betragen, und zwar

a. die Reisegelder:

für einen Zugführer	715 M
„ „ Packmeister	572 „
„ „ Schaffner	432 „
„ „ Bremser und Schmierer	385 „
„ „ Locomotivführer	370 „
„ „ Locomotivheizer	235 „

b. die Kohlenprämiën:

für einen Locomotivführer	392 M
„ „ Locomotivheizer	107 „

c. die Delprämiën:

für einen Locomotivführer	75 M
„ „ Locomotivheizer	75 „
„ „ Schmierer	75 „

2. Ad Tit. VI. 2³ der Betriebs-Einnahmen erhalten 26 Bahnmeister der früheren Mecklenburgischen Friedrich Franz-Eisenbahn als Remuneration für die Beaufsichtigung der an Böschungen und Dämmen auf den Strecken dieser Bahn stattfindenden Grasnutzung jährlich je 75, zusammen 1950 M.

Die von den Pächtern dieser Grasnutzung zu zahlenden Pachtbeträge werden ad Tit. VI. 2³ der Betriebs-Einnahmen verrechnet.

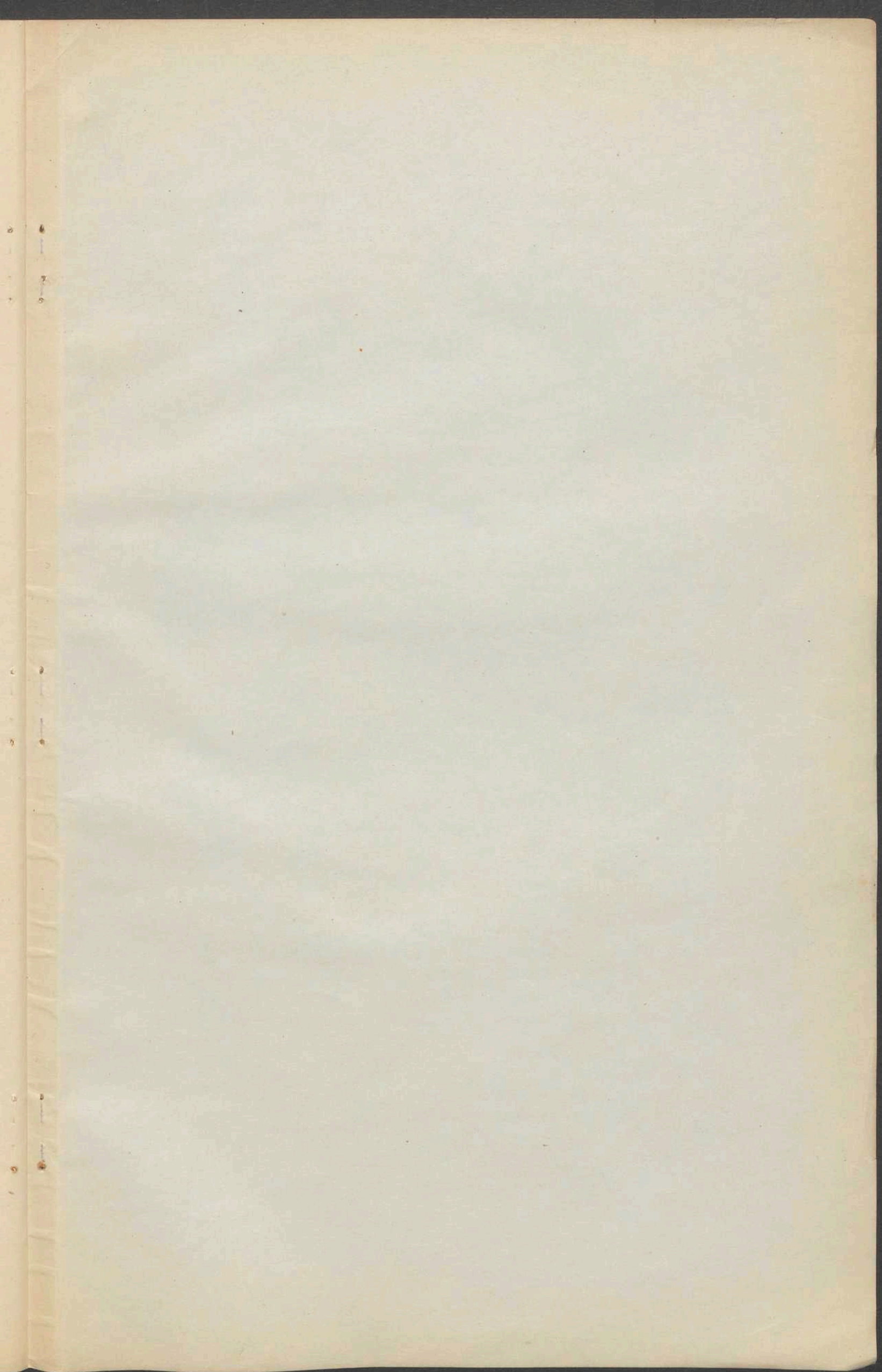
3. Ad Tit. VI. 2¹ der Betriebs-Einnahmen kommen die noch im Rechnungsjahr 1891/92 an 8 Stations-Vorsteher der verstaatlichten Sekundärbahnen wegen Entziehung des Bahnhof-Restaurationsbetriebes zu zahlenden Entschädigungen von zusammen 1500 M in Folge der anderweiten Regulirung der Dienst-einkommen dieser Beamte vom 1. April 1892 ab in Wegfall.

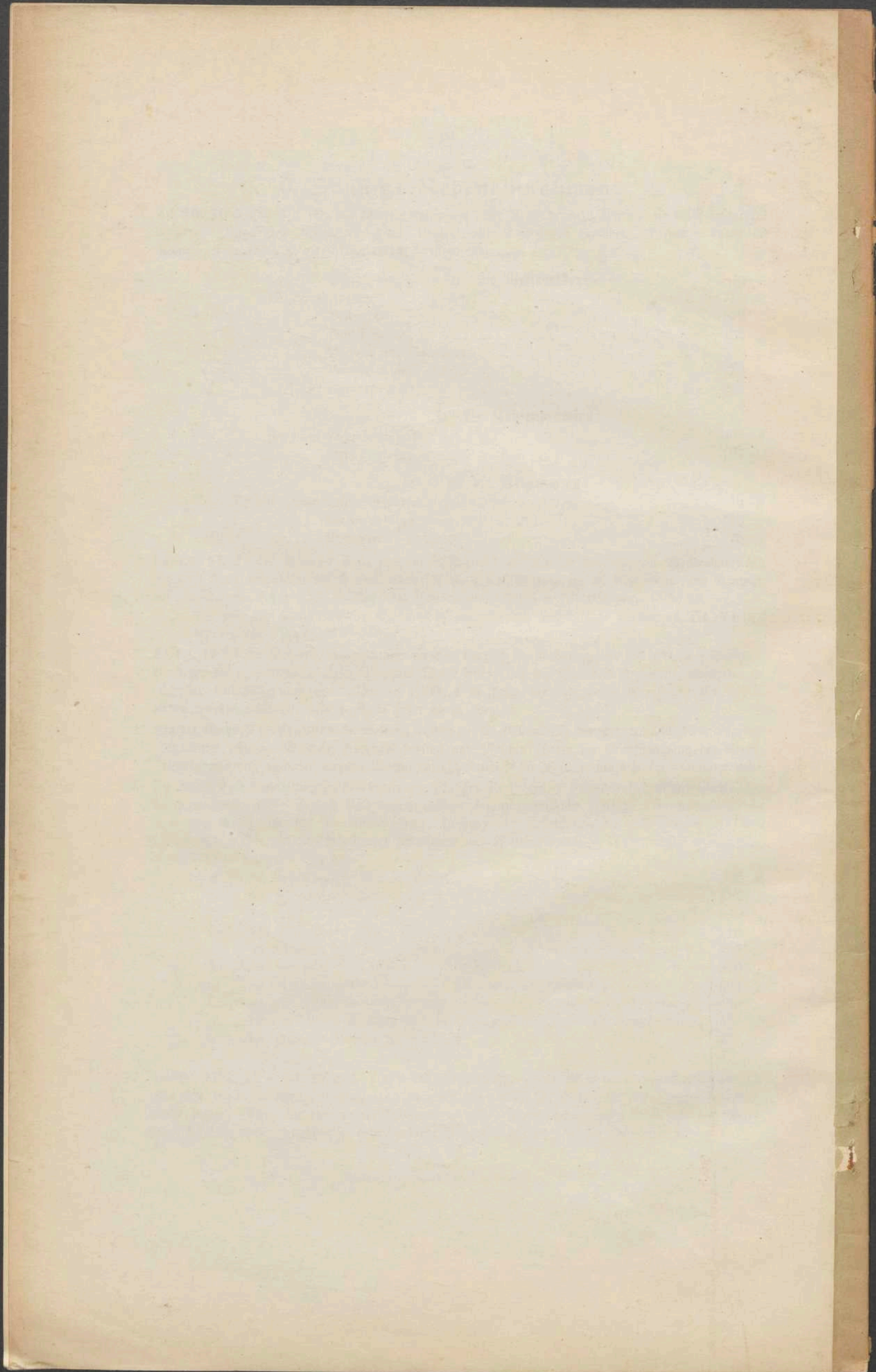
4. Von der Reichs-Telegraphen-Verwaltung werden an die Bahnmeister der Strecken Lübeck-Vandsegrenze (Strasburg), Kleinen-Wismar, Hagenow-Kostock und Malchin-Waren für Beaufsichtigung der Reichs-Telegraphenleitung an diesen Strecken jährlich durchschnittlich je 25 M (2 M pro km. der Leitung) gezahlt.

5. Die Reichs-Post-Verwaltung gewährt denjenigen Stations-Vorstehern, Stations-Ausschauern und expedirenden Weichenwärtern, welche zugleich Post-Agenturgeschäfte besorgen, folgende jährliche Remunerationen, und zwar nach Abzug der für die Mitbenutzung, Heizung und Beleuchtung der den Zwecken der Post mitdienenden Locale auf den betreffenden Stationen und Haltestellen an die Großherzogliche Eisenbahn-Verwaltung zu zahlenden Beträge:

a. an den Stations-Vorsteher in Mülln	570 M
b. „ die Stations-Vorsteher in Bobitz und Holtusen je	492 „
c. „ den Stations-Ausscher in Teschow	570 „
d. „ den Stations-Ausscher in Parkentin	510 „
e. „ die Stations-Ausscher in Ventschow, Zachun, Bielow und Schwinkendorf je	492 „
f. „ den expedirenden Weichenwärter in Hoppenrade	570 „
g. „ die expedirenden Weichenwärter in Lüdersdorf und Lübstorf je	492 „
h. „ die expedirenden Weichenwärter in Mistorf, Grieben und Wend-Priborn je	462 „
i. „ die expedirenden Weichenwärter in Schönau-Falkenhagen und Ganzlin je	432 „
k. „ den Stations-Ausscher in Neu-Kalitz	252 „

7. Ad Tit. II. 7, IV a. 2¹, IV c. 2, V a. 6 und Werkstatt-Lohn-Conto sind in den allgemeinen Besoldungs-Stat nur diejenigen wirklichen Beamten aufgenommen, deren Gehälter zu Lasten dieser Statsitel, welche zugleich Löhne für die nur im Arbeiterverhältniß stehenden permanenten Stations- und Güterboden-Arbeiter, Locomotivpuzer etc. bezw. sachliche Ausgaben mitenthalten, zu verrechnen sind.





C. Sonstige Nebeneinnahmen:

1. Ad Tit. II. 5 und 6 werden an das Zugbegleitungs- und Zugförderungs-Personal die durch besonderes Reglement festgesetzten Reisegelder, bezw. Kohlen- und Delprämiën gewährt. Dieselben haben im Rechnungsjahr 1891/92 durchschnittlich betragen, und zwar

	a. die Reisegelder:	
für einen Zugbegleiter	715 M.	
" " Pa...	572 "	
" " Sch...	432 "	
" " Brei...	385 "	
" " Locom...	370 "	
" " Locom...	235 "	
	die Kohlenprämiën:	
für einen Locomotivführer	392 M.	
" " Locomotivführer	107 "	
	die Delprämiën:	
für einen Locomotivführer	75 M.	
" " Locomotivführer	75 "	
" " Schmierer	75 "	

2. Ad Tit. VI. 2³ der Betriebs-Einnahmen der Friedrich Franz-Eisenbahn als Remunerations-Entschädigung auf den Strecken dieser Bahn stattfindenden Die von den Pächtern dieser Grasnu... der Betriebs-Einnahmen verrechnet. Bahameister der früheren Mecklenburgischen... fichtigung der an Böschungen und Dämmen... jährlich je 75, zusammen 1950 M. den Pachtbeträge werden ad Tit. VI. 2³

3. Ad Tit. VI 2¹ der Betriebs-Einnahmen für die Vorsteher der verstaatlichten Sekundärbahnen in... zahlenden Entschädigungen von zusammen 1500... einkommen dieser Beamte vom 1. April 1892 ad... in Rechnungsjahr 1891/92 an 8 Stations... des Bahnhof-Restaurationsbetriebes zu... der anderweiten Regulirung der Dienst...

4. Von der Reichs-Telegraphen-Verwaltung werden... (Strasburg), Kleinen-Wismar, Hagenow-Rostock... Telegraphenleitung an diesen Strecken jährlich durch... reister der Strecken Lübeck-Landesgrenze... haren für Beaufsichtigung der Reichs... (2 M. pro km. der Leitung) gezahlt.

5. Die Reichs-Post-Verwaltung gewährt denjenigen Stati... Weichenwärttern, welche zugleich Post-Agenturgehäfte... zwar nach Abzug der für die Mitbenutzung, Heizu... mitdienenden Vocale auf den betreffenden Stationen in... Verwaltung zu zahlenden Beträge:

a. an den Stations-Vorsteher in Mölln	570 M.
b. " die Stations-Vorsteher in Bobitz und F...	492 "
c. " den Stations-Aufscher in Teschow	570 "
d. " den Stations-Aufscher in Parkentin	510 "
e. " die Stations-Aufscher in Ventschow, Zachu... Schwinkendorf je	492 "
f. " den expedirenden Weichenwärter in Hoppenr...	570 "
g. " die expedirenden Weichenwärter in Lüdersdor... je	492 "
h. " die expedirenden Weichenwärter in Wistorf, G... nd.-Priborn je	462 "
i. " die expedirenden Weichenwärter in Schönau-F... Ganzlin je	432 "
k. " den Stations-Aufscher in Neu-Kalitz	252 "

7. Ad Tit. II. 7, IV a. 2¹, IV e. 2, V a. 6 und Werkstätt-Lohn-G... sind in den allgemeinen Besoldungs-Stat nur diejenigen wirklichen Beamten aufgenommen, deren Gehälter zu Lasten dieser Statistitel, welche zugleich Löhne für die nur im Arbeiterverhältniß stehenden permanenten Stations- und Güterboden-Arbeiter, Locomotivpuger u. bezw. jährliche Ausgaben mitenthalten, zu verrechnen sind.