


Christian Ludwig II., Mecklenburg-Schwerin, Herzog

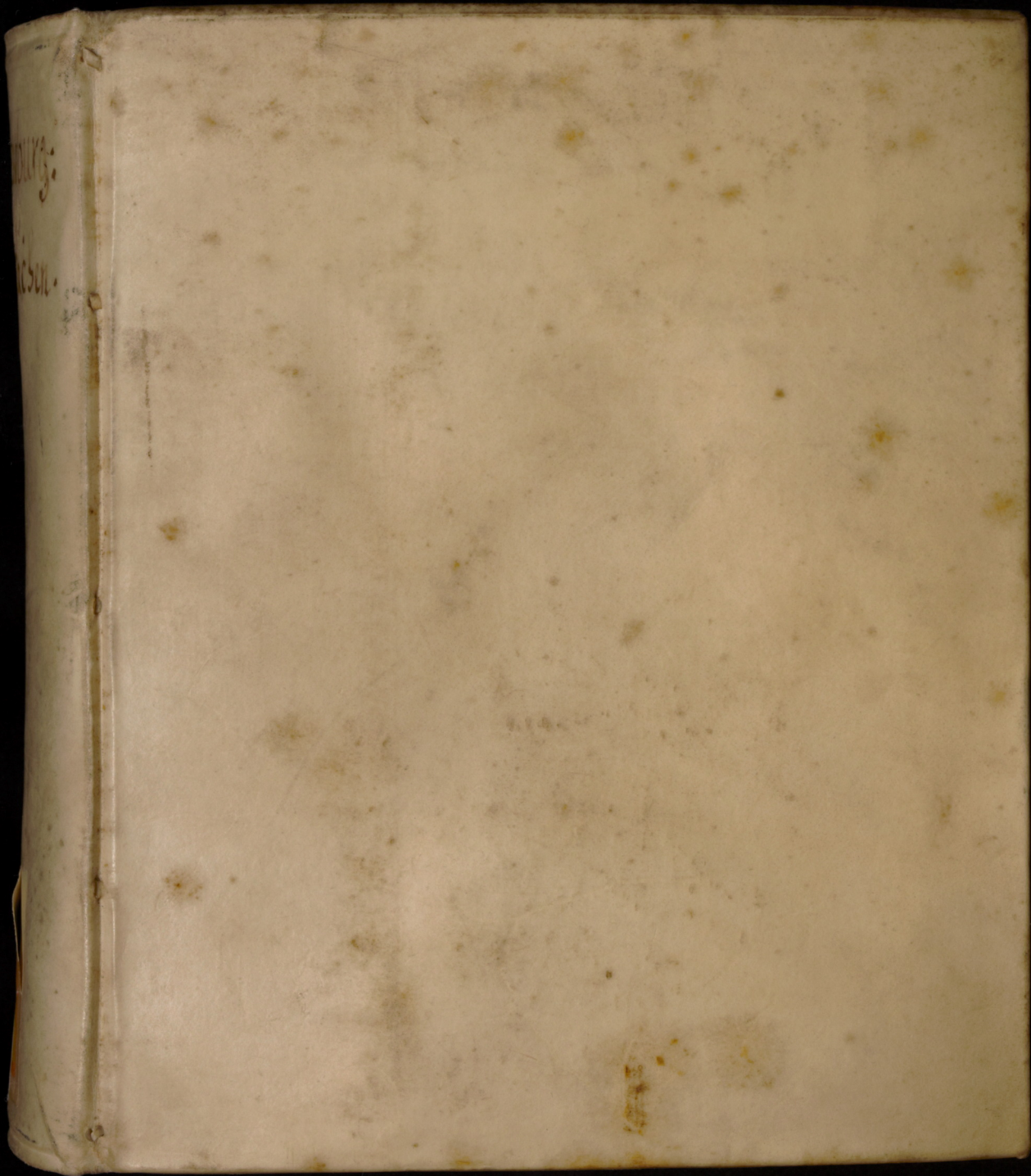
**Contributions-Edict, wornach in den Herzoglichen Aemtern und Domainen die  
Contribution zu entrichten : Gegeben den 14. October 1757**

Schwerin: gedruckt bey Wilhelm Bärensprung, [1757]

<https://purl.uni-rostock.de/rosdok/ppn1770077669>

Druck Freier  Zugang

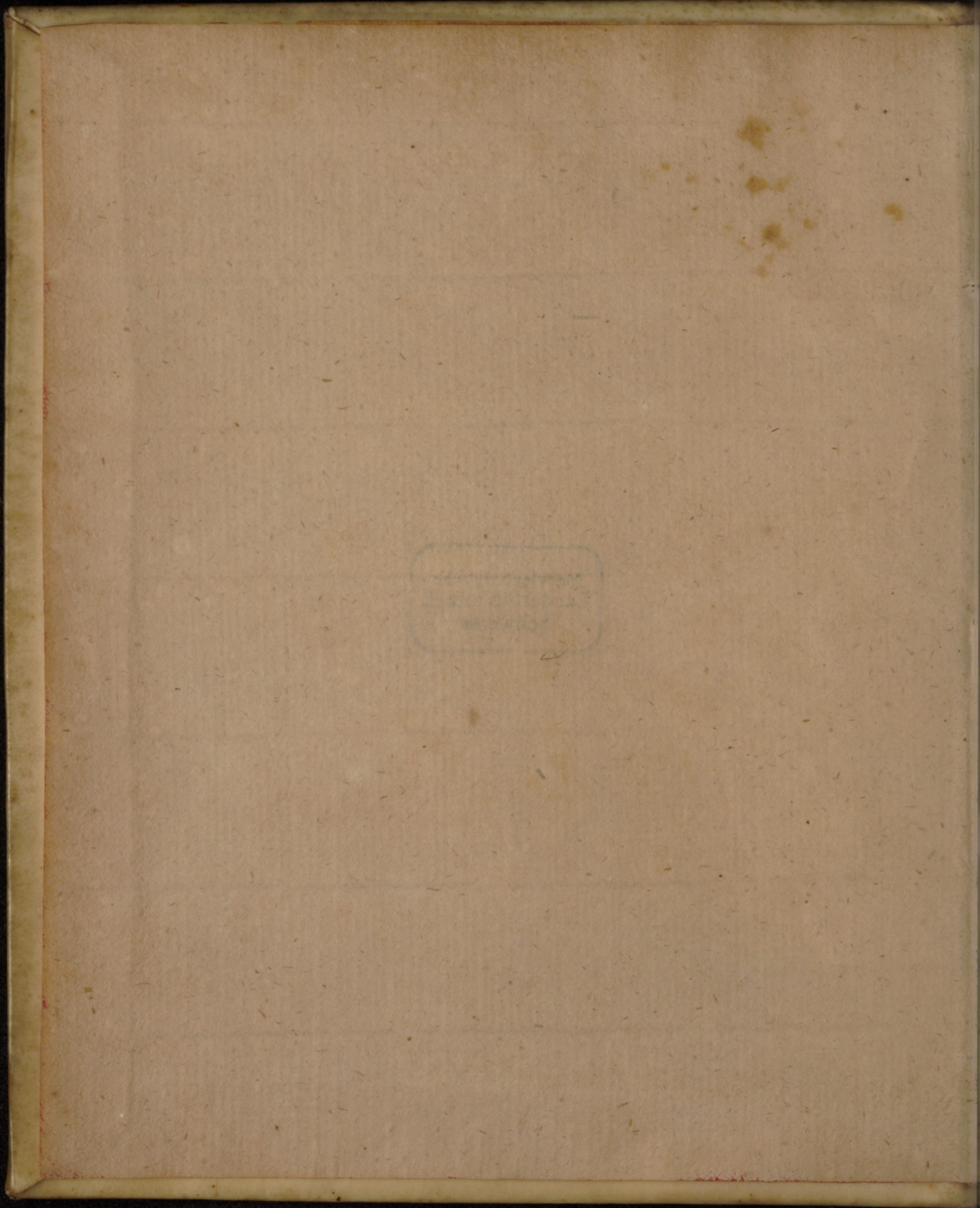




Schmidt  
36

Mecklenburgische  
Landesbibliothek  
Schwerin





Corporis  
Constitutionum Meclen-  
burgicarum

Volumen VIII<sup>um</sup>

<sup>Non</sup>  
Contributions. Edicten

Part II.

a, Contributions - Edict, in Des Logthumers, de an-  
no 1713 bis 1760. 1757

b. — — — — — in Des Logthumers Sverin

c, Accise. und Licent. Ordningen, in Des Logthumers

Mecklenburgische  
Landesbibliothek  
Schwerin

Kö



Contenta in hoc Vol. VIII<sup>vo</sup>

I, Contrib. Drecte in Hos. Lou. Jozephinum,

- 233... 1713 Carl Leopold August. Drect.  
234... 1713 ————— No. 64. Drect.  
235... 1714 ————— Contributions. Drect.  
236... 1717. ————— Dito für die Funerophores  
in den Domänen, Geist- und Stadt-gerichten  
237... 1718 ————— Dito für Dito.  
238... 1721 Subdelegations- Rälffe  
239... 1722 ————— Dito  
240... 1724 ————— Dito April 3.  
241... 1724 ————— Traulim Honor. Apr. 3.  
242... 1724 ————— Dito Decbr. 22  
243... 1724 ————— Traulim Honor. Dec. 22  
244... 1726 ————— Dito  
245... 1726 ————— Traulim Honor.  
246... 1727 ————— Dito Jan. 10  
247... 1727 ————— Dito Martz 15.

248,

|    |     |     |      |  |                               |
|----|-----|-----|------|--|-------------------------------|
| 16 | 248 | --- | 1733 | Christian Ludwig alß <u>Magist. Comptarius</u> |                               |
| 17 | 249 | --- | 1734 | _____  | Dito. Decbr. 14               |
| 18 | 250 | --- | 1734 | _____  | Dito Kömmer. Monath Decbr 22. |
| 19 | 251 | --- | 1735 | _____  | Dito Kömmer. Monath           |
| 20 | 252 | --- | 1736 | _____  | Dito.                         |
| 21 | 253 | --- | 1737 | _____  | Dito Kömmer. Monath           |
| 22 | 254 | --- | 1737 | _____  | Dito                          |
| 23 | 255 | --- | 1738 | _____  | Dito Kömmer. Monath Apr. 24   |
| 24 | 256 | --- | 1738 | _____  | Dito.                         |
| 25 | 257 | --- | 1738 | _____  | Dito Kömmer. Monath Nov. 18.  |
| 26 | 258 | --- | 1739 | _____  | Dito.                         |
| 27 | 259 | --- | 1739 | _____  | Dito Kömmer. Monath.          |
| 28 | 260 | --- | 1740 | _____  | Dito.                         |
| 29 | 261 | --- | 1741 | _____  | Dito.                         |
| 30 | 262 | --- | 1742 | _____  | Dito.                         |
| 31 | 263 | --- | 1743 | _____  | Dito.                         |
| 32 | 264 | --- | 1743 | _____  | Dito Kömmer. Monath           |
| 33 | 265 | --- | 1744 | _____  | Dito.                         |
| 34 | 266 | --- | 1745 | _____  | Dito.                         |
| 35 | 267 | --- | 1746 | _____  | Dito.                         |
| 36 | 268 | --- | 1747 | _____  | Dito.                         |

269,

|    |     |      |                   |                        |                       |
|----|-----|------|-------------------|------------------------|-----------------------|
| 37 | 269 | 1748 | Christian Ludewig | als Legationsschreiber | Leop.                 |
| 38 | 270 | 1750 | _____             | _____                  | Dito. fuis d. Romanen |
| 39 | 271 | 1751 | _____             | _____                  | Dito. fuis dito       |
| 40 | 272 | 1752 | _____             | _____                  | Dito fuis dito.       |
| 41 | 273 | 1753 | _____             | _____                  | Dito fuis dito.       |
| 42 | 274 | 1754 | _____             | _____                  | Dito. fuis dito       |
| 43 | 275 | 1755 | _____             | _____                  | Dito fuis dito        |
| 44 | 276 | 1756 | _____             | _____                  | Dito fuis dito.       |
| 45 | 277 | 1757 | _____             | _____                  | Dito fuis dito.       |

II. Contributions. Dichte im  
Kuastenthum Swerin

|     |     |      |                   |                    |                    |
|-----|-----|------|-------------------|--------------------|--------------------|
| 278 | ... | 1689 | Christian Louis   |                    |                    |
| 279 | ... | 1737 | Christian Ludewig | lang. Commissarius |                    |
| 280 | ... | 1739 | _____             | _____              | Dito               |
| 281 | ... | 1740 | _____             | _____              | Dito               |
| 282 | ... | 1740 | _____             | _____              | Dito Curator. Abt. |

283,

|       |     |       |   |
|-------|-----|-------|---|
| 52283 | --- | 1741. | Christia Ludwig als augs. Commissarius                                    |
| 53284 | --- | 1742  | ----- Dito  |
| 54285 | --- | 1743  | ----- Dito.   |
| 55286 | --- | 1743  | ----- Dito Konrads Kronaltf.  |
| 56287 | --- | 1744. | ----- Dito  |
| 57288 | --- | 1745  | ----- Dito  |
| 58289 | --- | 1746  | ----- Dito  |
| 59290 | --- | 1747  | ----- Dito  |
| 60291 | --- | 1750  | Christian Ludwig als Regiments-Jur., für<br>der Jungespons in der Ambros. |

292 fehlt

I. I. I., Neue Ordnungen in der Städte  
und in der Stadt Rostock

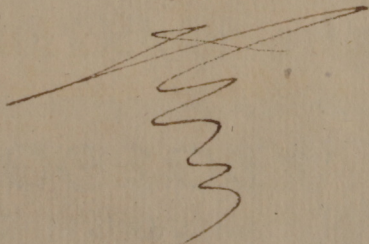
a) Städte überhaupt

|  |     |      |  |
|--|-----|------|--|
| 61293                                  | --- | 1708 | Constitution und Neue Ordnung in der Städte beyder hochfürstlichen |
| 62294                                  | --- | 1713 | Friedrich Wilhelm. Moderation der Licent, ob injuriam belli        |
| 62295                                  | --- | 1715 | Carl Leopold ----- Dito ob injuriam belli.                         |
| b) <u>Städte im Fürstenthum Mevica</u> |     |      |  |
| 63296                                  | --- | 1702 | Friedrich Wilhelm Neue Ordnung in der Stadt Behow.                 |
| 64297                                  | --- | 1703 | ----- Dito Veränderung derselben in Bülow und Warin                |
| 65298                                  | --- | 1704 | ----- Aenderungsgründe der Neue Ordnung dafelbst.                  |
| c) <u>Stadt Rostock</u>                |     |      |  |
| 66299                                  | --- | 1749 | Christia Ludwig Accise Prohemium.                                  |
| 67300                                  | --- | 1748 | ----- Accise Rolle und Ordnung                                     |

Volumen VIII.

CAPUT I.

Contributions-Edicte in des Herzog=  
Himron Berin und Pustrau  
de ann. 1713 — 1760.



*[Faint, illegible handwriting on aged paper]*

Contributions,

**S** i c k,

wornach in den

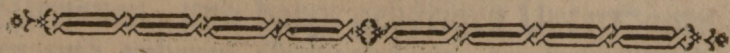
Herzoglichen Aemtern

und Domainen

die

**C** o n t r i b u t i o n

zu entrichten.



Gegeben den 14. October 1757.

---

Schwerin, gedruckt bey Wilhelm Bärensprung, Herzogl. Hofbuchdr.

Handwritten text in a historical script, likely Gothic or Fraktur, appearing as bleed-through from the reverse side of the page. The text is arranged in several lines and includes decorative elements such as a large initial 'D' and a horizontal line with a central ornament.



Wir Friederich,

Von Gottes Gnaden

Herzog zu Mecklenburg,

Fürst zu Wenden, Schwerin und Rakeburg,

auch Graf zu Schwerin,

der Lande Rostock und Stargard Herr, &c.



eben, mittelst respective Entbietung Unserer gnädigen Grusses, allen und jeden Unseren Haupt- und Amt-Leuten, Amts-Rüchen-Meistern, Amts-Verwaltern, Amts-Schreibern und anderen Unseren berechnenden Dienern, auch sämtlichen Einwohnern und Unterthanen, in Unseren Herzogl. Domainen hiemit gnädigst zu vernehmen, wasmassen Wir die, von gedachten Unseren Fürstl. Cammer- und Tafel-Gütern, auch den darinn sesshaften und wohnenden Personen, und darzu gehörigen Unterthanen, Hüfenern und anderen Einwohnern, zu entrichtende dies-jährige Contribution, folgender Gestalt reguliret, daß, in der nachgesetzten Zeit, dieserhalb entrichten sollen:

A 2

L

Alle Haupt- und Amt-Leute, auch  
Pfandträger Unserer Tafel-Gü-  
ter, oder deren Wittwen mit ihrer  
Familie = = = =

16 Rthlr. = fl.

Auch, wenn sie noch mehrere Höfe,  
als das Amt, in Pacht hätten, für je-  
den Hof diejenige Summe, welche in  
nachstehenden 3ten §. benannt ist, in  
so ferne dieses, und ein und anderes  
nicht schon in den Contracten mit be-  
handelt worden.

## II.

Unsere berechnende Bediente auf  
dem Lande, von Ein Hundert Reichs-  
Thaler ihrer Besoldung =

I Rthlr. 16 fl.

## III.

Die Pensionarii, oder deren  
Wittwen, mit ihren resp. Mann und  
Kindern = = =

10 Rthlr. = fl.

Die Acker-Schreiber und Aus-  
geberinnen, welche bey den Pacht-Be-  
amten und Pensionarien in Dienst  
und Brodt stehen:

Der Mann = =

I Rthlr. 16 fl.

Die Frau = =

= 32 fl.

Deren Kinder sind frey.

## IV.

## IV.

|   |     |                 |
|---|-----|-----------------|
| Ein Glas = Hütten = Meister von<br>einer Glas-Hütte | = = | 20 Rthlr. = fl. |
| Ein Glas-Hütten-Gesell                              | =   | 6 Rthlr. = fl.  |

## V.

|                                |     |                |
|--------------------------------|-----|----------------|
| Ein Kessel- und Sensen-Träger  | =   | 6 Rthlr. = fl. |
| Die Gesellen der Kessel-Träger | =   | 2 Rthl. 24 fl. |
| Deren Jungens                  | = = | 2 Rthl. 24 fl. |

## VI.

|   |           |                |
|---|-----------|----------------|
| Die Holländer, welche unter und<br>bis 100 Kühe in Pacht haben, für<br>sich | = = = = = | 5 Rthlr. = fl. |
| Für die Frau  |           | 1 Rthlr. = fl. |
| Für jedes Kind  | = = =     | = 24 fl.       |
| Wenn sie aber über 100 Kühe in Pen-<br>sion haben, für sich                 | = =       | 8 Rthlr. = fl. |
| Die Frau und Kinder, wie ob-<br>stehet.                                     |           |                |

## VII.

|  |   |                |
|--|---|----------------|
| Ein Handwerks-Mann auf dem<br>Lande, für sich und sein Handwerk,<br>desgleichen jeder Küster für sein Hand-<br>werk, oder wofern er Handlung und<br>anders Gewerbe treibet | = | 2 Rthl. 24 fl. |
| Die Frau von selbigen besonders  | = | 40 fl.         |

|                              |   |                |
|------------------------------|---|----------------|
| Die Gesellen der Handwerks-  |   |                |
| Leute                        | = | 1 Rthlr. = fl. |
| Die Kinder derselben, welche |   |                |
| zum Abendmahl gewesen        | = | 24 fl.         |
| Deren Lehr-Jungen            | = | 16 fl.         |

NB.

Wenn einer doppelte Handthie-  
rung hat, steuret er für jede besonders.

VIII.

|                                    |   |                |
|------------------------------------|---|----------------|
| Die Schäfer und Krüger, Ziegel-    |   |                |
| und Kalk- auch Pottasch-Brenner,   |   |                |
| Eheer-Schweler, Salpeter-Sieder,   |   |                |
| Mollen- und Staf-Holz-Hauer,       |   |                |
| Spon-Reisser, Lementirer, Sager,   |   |                |
| Teich- und andere Gräber, und der- |   |                |
| gleichen                           | = | 3 Rthlr. = fl. |
| Deren Frauen jede                  | = | 32 fl.         |
| Gesellen der unter dieser Rubri-   |   |                |
| que begriffenen Leute              | = | 1 Rthlr. = fl. |
| Die Jungen                         | = | 16 fl.         |

IX.

|                                    |   |                |
|------------------------------------|---|----------------|
| Die Korn-Müller, sie seyn Zeit-    |   |                |
| oder Erb-Wächter, welche unter und |   |                |
| bis 100 Rthl. Pension geben, für   |   |                |
| ihre Personen                      | = | 3 Rthlr. = fl. |
| Deren                              |   |                |

|                                      |   |   |   |                |
|--------------------------------------|---|---|---|----------------|
| Derer Frauen                         | = | = | = | 1 Rthlr. = fl. |
| Derer Kinder, so zum Abend-          |   |   |   |                |
| mahl gewesen                         | = | = | = | = 24 fl.       |
| Mühlen-Bursche                       | = | = | = | 1 Rthlr. = fl. |
| Wenn aber die Müller über 100        |   |   |   |                |
| Rthlr. Pension erlegen, contribuiren |   |   |   |                |
| sie für ihre Person                  | = | = | = | 5 Rthlr. = fl. |
| Geben die Müller etwa Pacht-         |   |   |   |                |
| Korn, so soll dieses nach Landübli-  |   |   |   |                |
| cher Taxa zu Gelde geschlagen wer-   |   |   |   |                |
| den.                                 |   |   |   |                |

X.

|                             |   |   |   |                |
|-----------------------------|---|---|---|----------------|
| Die Papiermacher geben ohne |   |   |   |                |
| Unterscheid                 | = | = | = | 4 Rthlr. = fl. |

IX.

|                              |   |   |   |                |
|------------------------------|---|---|---|----------------|
| Die Walken- Graupen- Grütz-  |   |   |   |                |
| Stampf- und Schneide-Müller: |   |   |   |                |
| Der Mann                     | = | = | = | 3 Rthlr. = fl. |
| Die Frau                     | = | = | = | = 40 fl.       |
| Kinder, so zum Abendmahl ge- |   |   |   |                |
| wesen                        | = | = | = | = 24 fl.       |
| Gefellen                     | = | = | = | = 32 fl.       |

NB.

Haben diese Müller mehr als eine Mühle, so bezahlen sie die Contribution für jede besonders.

XII.

## XII.

|              |   |   |   |          |   |        |
|--------------|---|---|---|----------|---|--------|
| Die Fischer  | = | = | = | 3 Rthlr. | = | fl.    |
| Deren Frauen | = | = | = | =        | = | 32 fl. |
| Die Knechte  | = | = | = | 1 Rthlr. | = | fl.    |

## XIII.

Anlangend die Bedemen, und die darinn befindliche Leute, so sollen die Dienstboten, welche der Prediger zu Bestellung seines Ackerwerks gebraucht, frey seyn: Die Einlieger aber auf den Bedemen, in den Wittwen- und Kirchen-Häusern steuren nach dem Edict.

|   |   |   |          |   |        |
|---|---|---|----------|---|--------|
| Die Pächter der Priester = und<br>Pfarr-Aecker für sich | = | = | 2 Rthlr. | = | fl.    |
| Deren Frauen  | = | = | =        | = | 32 fl. |
| Kinder  | = | = | 1 Rthlr. | = | fl.    |

## XIV.

Die Einlieger, Dröschler, Häfer, Acker-Boigte, Tag-Löhner, Hirten, Schäfer-Knechte, mit den Frauen = 2 Rthlr. = fl.

Hat aber einer von diesen oder vorhin specificirten einiges Ackerwerk in Cultur, muß selbiger dafür besonders steuren.

NB.

NB.

Wenn die Häfer auf halben Deputat unter solchem Pächter stehen, der die Steuer behandelt hat, geben sie nur = = = = 1 Rthlr. =

XV.

Alle Knechte auf dem Lande, sie dienen in Unseren Domainen, wo sie wollen, ohne Unterscheid, es seyn fremde oder dienende Kinder, ledige oder verehligte = = = = 1 Rthlr. =

Deren Frauen ohne Unterscheid = = 24 fl.

Alle Wittwen dieser und vorhergehender Rubrique = = = 24 fl.

XVI.

Jungen und Mägde, sie seyn fremde oder dienende Kinder, wenn sie zum Abendmahl gewesen = = = 12 fl.

XVII.

Ledige Manns = Personen, die noch dienen können, aber nicht wollen 4 Rthlr. =

XXVIII.

Ledige Weibs = Personen von gleicher Gattung = = = 2 Rthlr. =

B

XIX.

XIX.

Die Pensionarii, Glas = Meister,  
Glas-Hütten-Leute, Hirten, Krüger,  
Handwerker, Einlieger und andere  
freye, auch Alten-Theils = und übrige,  
nach diesem Edict, auffer den Hufen  
wohnende Leute, für ihr Vieh, so das  
Edict ergreift, als:

|  |           |        |
|--|-----------|--------|
| Für ein Pferd, oder Haupt Kind-<br>Vieh, welches ein Jahr alt und<br>darüber | = = = = = | 12 fl. |
| Für ein Mast = oder Fasel-<br>Schwein  | = = = = = | 4 fl.  |
| Für eine Ziege ohne Unterscheid  | = = = = = | 24 fl. |
| Für ein Schaaf, Hammel oder<br>Lamm ohne Unterscheid                         | = = = = = | 4 fl.  |
| Für einen Stock Timmen   | = = = = = | 6 fl.  |

XX.

Für eine Grub-Querre, im Fall  
dergleichen in Unsern Domainen auf  
dem Lande noch anzutreffen = 10 Rthlr. = fl.

XXI.

Für eine Brandtweins = Blase,  
eine Tonne haltend, wenn etwa auf  
dem Lande eine vorhanden seyn sollte 16 Rthlr. = fl.

XXII.

|                         |                    |
|-------------------------|--------------------|
| Die Bau-Lente, und zwar |                    |
| Ein Voll-Hufener        | = 10 Rthlr. 24 fl. |
| Ein Halb-Hufener        | = 5 Rthlr. 12 fl.  |
| Ein Cossate             | = 2 Rthlr. 30 fl.  |

Befehlen demnach allen und jeden Vorbenannten hiemit in gnädigstem Ernst, daß sie, und jeder besonders, die hiemittelst verkündigte Steuer, in alter Mecklenburgischer Valeur, oder an neuen Dritteln mit ein und einem halben pro Cent agio an Unsere Herzogl. Beamte, längstens während des instehenden Monats November a. c. abliefern, Unsere zu Berechnung der Contribution pflichtig seyende Amts-Bediente aber selbige, alsofort, nach der Einhebung an Unsre Herzogl. Rent-Cammer, bey Strafe unausbleiblicher, ohne weitere Verwarnung, zu verhängenden Execution, gegen Unsre Renterey-Quitung einbringen, die vollständige Contributions-Rechnung aber, längstens vor Ausgang des Monats December in duplo an Unsre Herzogl. Cammer einsenden sollen.

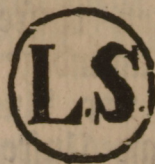
Wir werden hiernächst des fordersamsten eine genaue Visitation veranlassen, und, wenn sich befinden sollte, daß Unsere Beamte, oder sonst jemand, wer der auch sey, die Contribution nach dieser Unserer Vorschrift nicht abgegeben, oder bengetrieben,

ohne alle Nachsicht, von allen, welche in diesem  
Falle ihre Pflicht nicht beachtet, das Triplum al-  
sofort executive beytreiben lassen.

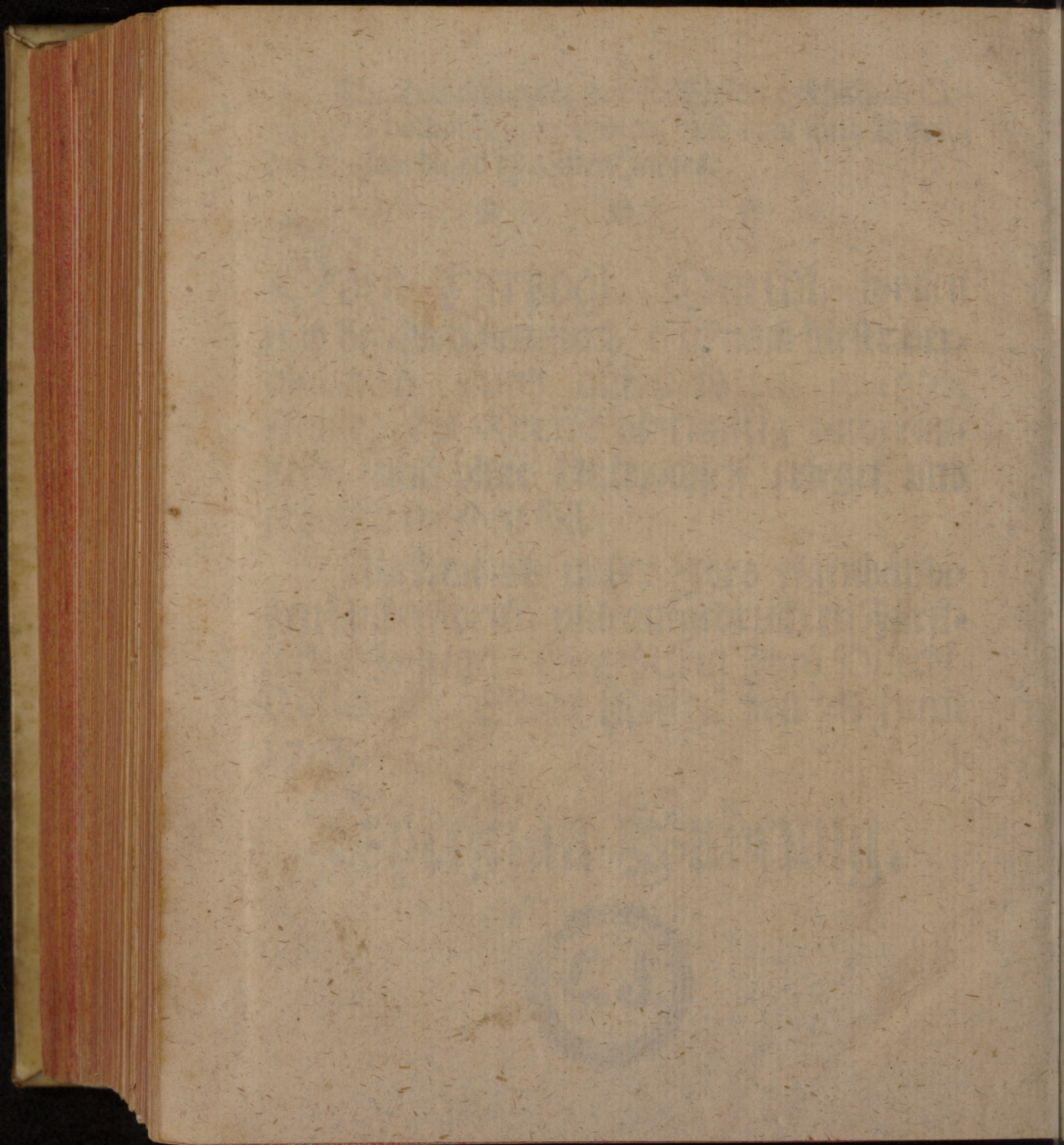
Urkundlich haben Wir dieses offne Edict durch  
den Druck zu jedermanns Wissenschaft zu bringen,  
befohlen.

Gegeben auf Unserer Vestung Schwerin, den  
14. October 1757.

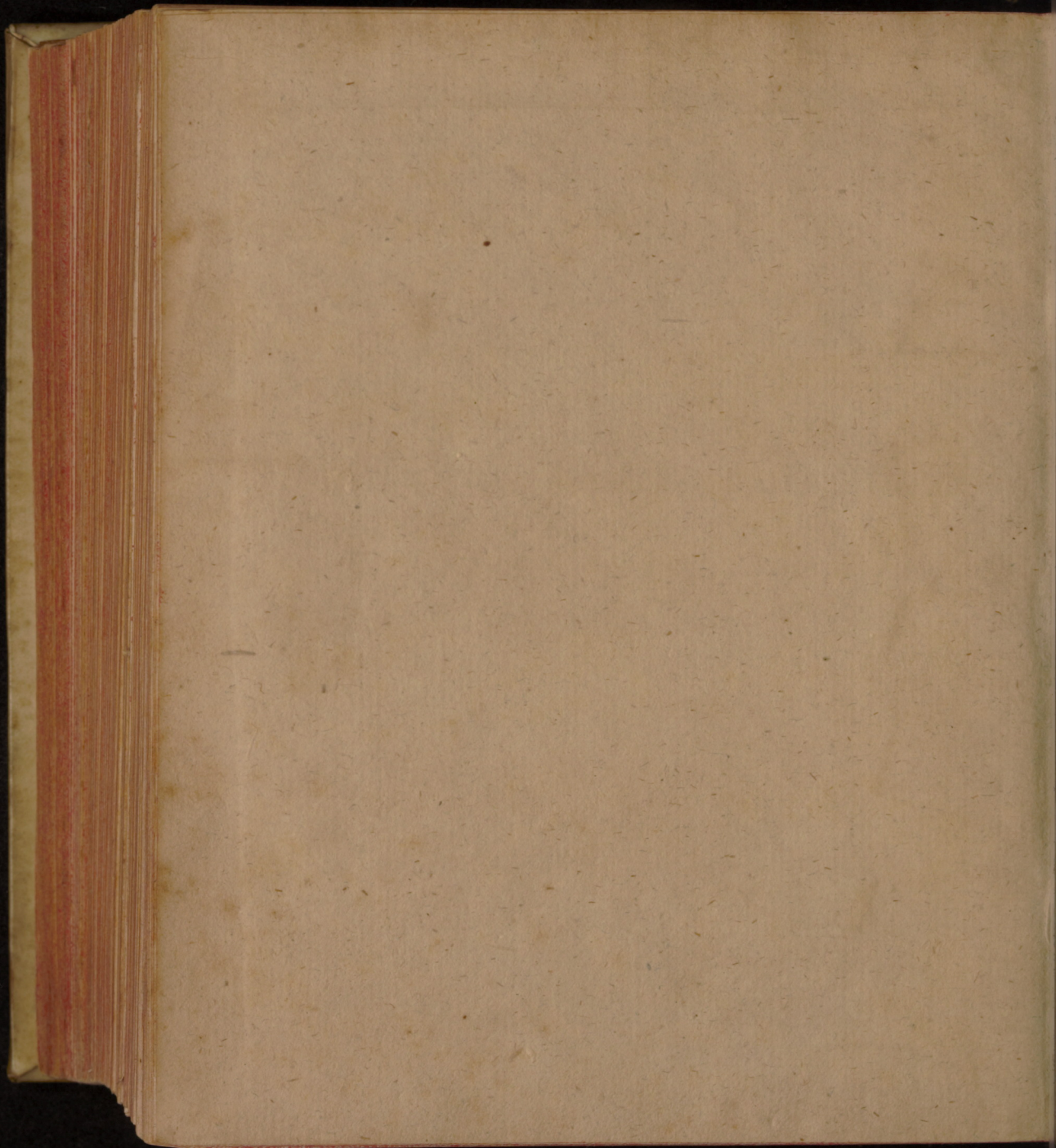
Friederich S. & M.



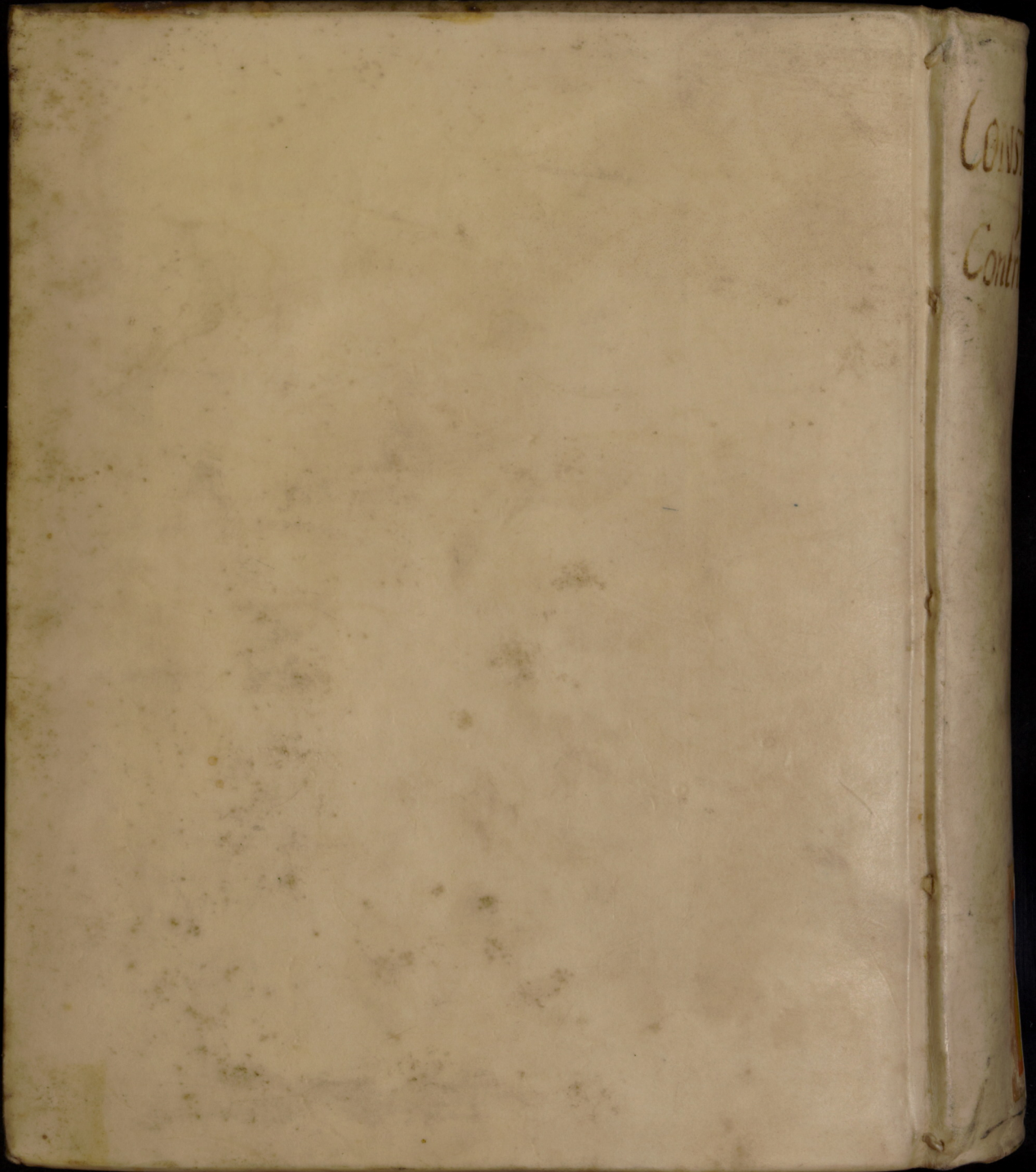




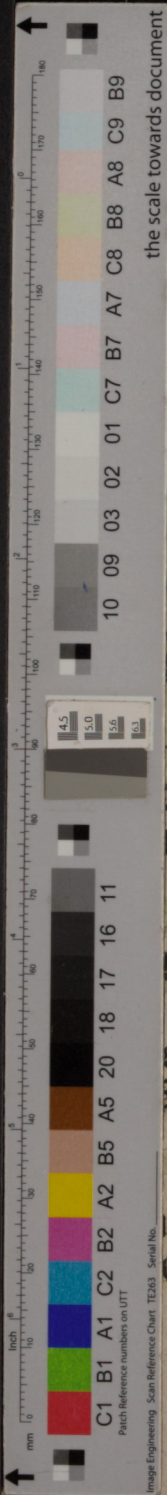








Cons  
Cont



the scale towards document

ausgehende Waaren, mit einheimischen  
für fremde Rechnung, sollen nichts wei-  
erhin stipulirte Accise erlegen.

und ausgehenden Waaren aber mit frem-  
wann sie für fremde Rechnung abgeladen  
die Helfste der determinirten Accise mehr,  
Käse und Speck, welches der Armuth  
höher beschweret werden soll.)

fremder Schiffer, für einheimische Rech-  
net, soll er für so viel Last Guth, als er  
nt, an Zulage in die Accise a Last 16 fl.

ber das eingeladene Gut nicht zu Lasten  
So soll der Schiffer nach Proportion  
s Schiff an Lasten halten kan, und was  
Waaren geladen hat, die obgedachte Zu-

den Schiffen einkommende Waaren für  
chnung aber, erlegen nur die gewöhnliche

Die