

Mecklenburgischer Cabinetskalender

1855

Rostock: Gedruckt und zu haben in der Adler'schen Officin, November 1854

<https://purl.uni-rostock.de/rosdok/ppn1885401396>

Band (Zeitschrift) Freier  Zugang 

MECKLENBURGISCHER CABINETS- 18 55. KALENDER.



Januar.	Februar.	März.	April.	Mai.	Junius.	Julius.	August.	September.	October.	November.	December.
M. 1 Neujahr D. 2 Abel, Seth M. 3 Enoch D. 4 Methusalah Fr. 5 Simeon S. 6 Heil. 3 Kön.	D. 1 Briggitta Fr. 2 Mar. Bein. S. 3 Blasius	D. 1 Albinus Fr. 2 Bet-Tag S. 3 Kunigunde	S. 1 Palmareum Fr. 2 Mar. Egypt. D. 3 Ferdinand M. 4 Ambrosius D. 5 Grindonn. Fr. 6 Charfreitag S. 7 Ruhetag	D. 1 Phil. Jac. M. 2 Sigmund (sichtb. Mondfinst.) D. 3 Erindig. Fr. 4 Florian S. 5 Gotthard	Fr. 1 Nicodemus S. 2 Gottschalk	1 An. Trinit. D. 2 Mar. Helms. M. 3 Cornelius D. 4 Ulrich Fr. 5 Demetrius Fr. 6 Hector S. 7 Willibald	M. 1 Petri Kettf. D. 2 Gustav Fr. 3 Eleasar S. 4 Dominicus	S. 1 Egidius	M. 1 Remigius D. 2 Vollrath M. 3 Jarius D. 4 Franz Fr. 5 Aurelia S. 6 Fides	D. 1 Aller Heil. Fr. 2 Aller Seelen S. 3 Malachias	S. 1 Arnold
S. 7 n. Epiph. M. 8 Erhard D. 9 Beatus M. 10 Paul. Eins. D. 11 Hygin Fr. 12 Reinhold S. 13 Hilar	S. 4 Septuages. M. 5 Agatha D. 6 Dorothea M. 7 Richard D. 8 Salomon Fr. 9 Apollonia S. 10 Scholastica	S. 4 Reminisc. D. 6 Gotthard M. 7 Perpetua D. 8 Cyprian Fr. 9 Nathan S. 10 Michäus	S. 8 Ostern M. 9 Ostermontag D. 10 Daniel M. 11 Ezechiel Fr. 12 Justin S. 13 Tiburtius	S. 6 Cantate M. 7 Domitilla D. 8 Stanislaus M. 9 Hermes D. 10 Gordian Fr. 11 Pankratius S. 12 Liberatus	S. 10 n. Trinit. M. 11 Barnabas D. 12 Basilides M. 13 Tobias D. 14 Valerius Fr. 15 Vitus S. 16 Justina	S. 12 n. Trinit. M. 13 Hildebert D. 14 Eusebius M. 15 Mar. Himmf. D. 16 Isaac Fr. 17 Willibald S. 18 Agapet	S. 12 n. Trinit. M. 13 Hildebert D. 14 Eusebius M. 15 Mar. Himmf. D. 16 Isaac Fr. 17 Willibald S. 18 Agapet	S. 12 n. Trinit. M. 13 Hildebert D. 14 Eusebius M. 15 Mar. Himmf. D. 16 Isaac Fr. 17 Willibald S. 18 Agapet	S. 12 n. Trinit. M. 13 Hildebert D. 14 Eusebius M. 15 Mar. Himmf. D. 16 Isaac Fr. 17 Willibald S. 18 Agapet	S. 14 n. Trinit. M. 15 Hedwig D. 16 Gallus M. 17 Florentin Fr. 18 Lucius S. 20 Felician	S. 16 3 Advent M. 3 Agricola D. 4 Barbara M. 5 Abigail D. 6 Nicolaus Fr. 7 Agathon S. 8 M. Empf.
S. 14 n. Epiph. M. 15 Maurus D. 16 Marcell M. 17 Anton D. 18 Prisca Fr. 19 Sara S. 20 Fab. Sebast.	S. 11 Sexages. M. 12 Eulalia D. 13 Benignus M. 14 Valentin D. 15 Faustina Fr. 16 Juliane S. 17 Alexander	S. 11 Oculi D. 13 Ernst M. 14 Mittfasten D. 15 Longin Fr. 16 Gabriel S. 17 Gertraut	S. 13 Rogate M. 14 Christian D. 15 Sophia M. 16 Peregrinus D. 17 Rudolph Fr. 18 Erich S. 19 Potentia	S. 13 Rogate M. 14 Christian D. 15 Sophia M. 16 Peregrinus D. 17 Rudolph Fr. 18 Erich S. 19 Potentia	S. 17 n. Trinit. M. 18 Homer D. 19 Gervasius M. 20 Sylvester D. 21 Rahel Fr. 22 Achatus (Sommers Anf.) S. 23 Basilus	S. 17 n. Trinit. M. 18 Homer D. 19 Gervasius M. 20 Sylvester D. 21 Rahel Fr. 22 Achatus (Sommers Anf.) S. 23 Basilus	S. 17 n. Trinit. M. 18 Homer D. 19 Gervasius M. 20 Sylvester D. 21 Rahel Fr. 22 Achatus (Sommers Anf.) S. 23 Basilus	S. 17 n. Trinit. M. 18 Homer D. 19 Gervasius M. 20 Sylvester D. 21 Rahel Fr. 22 Achatus (Sommers Anf.) S. 23 Basilus	S. 17 n. Trinit. M. 18 Homer D. 19 Gervasius M. 20 Sylvester D. 21 Rahel Fr. 22 Achatus (Sommers Anf.) S. 23 Basilus	S. 14 n. Trinit. M. 15 Hedwig D. 16 Gallus M. 17 Florentin Fr. 18 Lucius S. 20 Felician	S. 16 3 Advent M. 3 Agricola D. 4 Barbara M. 5 Abigail D. 6 Nicolaus Fr. 7 Agathon S. 8 M. Empf.
S. 21 3 n. Epiph. M. 22 Vincent D. 23 Emerentia M. 24 Timotheus D. 25 Pauli Bek. Fr. 26 Polykarp S. 27 Chrysostom	S. 18 Quinquag. M. 19 Susanna D. 20 Fastnacht M. 21 Ascherm. D. 22 Pet. Stihf. Fr. 23 Serenus S. 24 Matthias	D. 22 Raphael Fr. 23 Theodor S. 24 Casimir	S. 20 Eoanadi M. 21 Prudentia D. 22 Helena M. 23 Desiderius D. 24 Esther Fr. 25 Urban S. 26 Eduard	S. 20 Eoanadi M. 21 Prudentia D. 22 Helena M. 23 Desiderius D. 24 Esther Fr. 25 Urban S. 26 Eduard	S. 24 3 n. Trinit. D. 1 Joh. d. Tff. M. 25 Febronia M. 27 7 Schläfer D. 28 Josua Fr. 29 Petr. P. S. 30 Lucia	S. 24 3 n. Trinit. D. 1 Joh. d. Tff. M. 25 Febronia M. 27 7 Schläfer D. 28 Josua Fr. 29 Petr. P. S. 30 Lucia	S. 24 3 n. Trinit. D. 1 Joh. d. Tff. M. 25 Febronia M. 27 7 Schläfer D. 28 Josua Fr. 29 Petr. P. S. 30 Lucia	S. 24 3 n. Trinit. D. 1 Joh. d. Tff. M. 25 Febronia M. 27 7 Schläfer D. 28 Josua Fr. 29 Petr. P. S. 30 Lucia	S. 24 3 n. Trinit. D. 1 Joh. d. Tff. M. 25 Febronia M. 27 7 Schläfer D. 28 Josua Fr. 29 Petr. P. S. 30 Lucia	S. 18 24 n. Trinit. M. 19 Elisabeth D. 20 Amos M. 21 Mar. Opf. D. 22 Alphonus Fr. 23 Clemens S. 24 Chrysoegen	S. 16 3 Advent M. 3 Agricola D. 4 Barbara M. 5 Abigail D. 6 Nicolaus Fr. 7 Agathon S. 8 M. Empf.
S. 28 4 n. Epiph. M. 29 Samuel D. 30 Adelgunde M. 31 Virgil	S. 25 Invocavit D. 27 Leander M. 28 Quatember	S. 25 Judica Mar. Verk. M. 26 Immanuel D. 27 Rupert M. 28 Gideon D. 29 Eustach Fr. 30 Adonias S. 31 Detlof	S. 27 Pfingsten M. 28 Pfingstn. D. 29 Manlius M. 30 Quatemb. D. 31 Petronella	S. 27 Pfingsten M. 28 Pfingstn. D. 29 Manlius M. 30 Quatemb. D. 31 Petronella	S. 29 3 n. Trinit. D. 1 Joh. d. Tff. M. 30 Abdon D. 31 Paulin	S. 29 3 n. Trinit. D. 1 Joh. d. Tff. M. 30 Abdon D. 31 Paulin	S. 29 3 n. Trinit. D. 1 Joh. d. Tff. M. 30 Abdon D. 31 Paulin	S. 29 3 n. Trinit. D. 1 Joh. d. Tff. M. 30 Abdon D. 31 Paulin	S. 29 3 n. Trinit. D. 1 Joh. d. Tff. M. 30 Abdon D. 31 Paulin	S. 18 24 n. Trinit. M. 19 Elisabeth D. 20 Amos M. 21 Mar. Opf. D. 22 Alphonus Fr. 23 Clemens S. 24 Chrysoegen	S. 16 3 Advent M. 3 Agricola D. 4 Barbara M. 5 Abigail D. 6 Nicolaus Fr. 7 Agathon S. 8 M. Empf.

Sonnen-Aufgang und Untergang am ersten Tage jedes Monats.

Januar.	Februar.	März.	April.	Mai.	Junius.	Julius.	August.	September.	October.	November.	December.
A. 8 U. 22 M. U. 3 U. 45 M.	A. 7 U. 51 M. U. 4 U. 37 M.	A. 6 U. 52 M. U. 5 U. 34 M.	A. 5 U. 37 M. U. 4 U. 27 M.	A. 4 U. 27 M. U. 3 U. 18 M.	A. 3 U. 37 M. U. 2 U. 19 M.	A. 3 U. 33 M. U. 2 U. 33 M.	A. 4 U. 14 M. U. 7 U. 58 M.	A. 5 U. 8 M. U. 6 U. 51 M.	A. 6 U. 2 M. U. 5 U. 37 M.	A. 7 U. 2 M. U. 4 U. 25 M.	A. 7 U. 57 M. U. 3 U. 41 M.

Erklärung der Mondzeichen: ● Neumond; ☾ Erstes Viertel; ○ Vollmond; ☽ Letztes Viertel.

Post-Course.

Rostock. 1. Personenpost nach Wismar über Doberan, Cröpin, Neubuckow (Greismühlen). Abg.: Tägl. 11 U. vom Posthause, vom Bahnhofe 11 U. 15 M. Vorm. Ank.: 3 U. 10 M. Nachm. — 2. Personenpost nach Demmin über Tessin (Sülz, Marlow), Gnoyen, Dargun, Neukalden. Abg.: Tägl. 12 1/2 U. Mitt. Ank.: Tägl. 2 1/4 U. Nachm. — 3. Personenpost nach Stavenhagen über Laage, Teterow, Malchin (Waren, Röbel am Montag, Mittwoch, Freitag). Abg.: Tägl. 3 U. 30 M. Nachm. Ank.: Tägl. 7 1/2 U. Mrg. — 4. Personenpost nach Stralsund über Ribnitz, Damgarten, Labitz. Abg.: Tägl. 10 U. 20 M. Vorm. — 6. Personenpost nach Gnoyen über Tessin. Abg.: Tägl. 5 1/2 U. Ab. Ank.: Tägl. 10 U. 20 M. Vorm. — 7. Fusspost nach Warnemünde während der Wintermonate (im Sommer pr. Dampfboje). Abg.: Tägl. Mitt. Ank.: Tägl. Mitt. — 8. Schnellpost nach Lübeck über Gadebusch, Rehna, Schönberg. Abg.: Tägl. 2 1/2 U. Nachm. Ank.: Tägl. 3 1/2 U. Nachm. — 9. Personenpost nach Goldberg über Crivitz (Montag, Mittwoch und Freitag von dort nach Gadebusch). Abg.: Tägl. 10 U. Vorm. Ank.: Tägl. 4 U. Nachm. — 4. Personenpost nach Crivitz. Abg.: Tägl. 6 U. 30 M. Ab. Ank.: Tägl. 7 U. 25 M. Mrg. — 5. Fusspost nach Greismühlen. Abg.: Montag, Mittwoch und Sonnabend 9 1/2 U. Vorm. Ank.: An denselben Tagen 6 U. Ab. — Eisenbahnposten s. Fahrplan.

Güstrow. 1. Personenpost nach Laage. Abg.: Tägl. 11 1/2 U. Vorm. Ank.: Tägl. 4 U. 5 M. Nachm. — 2. Personenpost nach Teterow (Neukalden, Dargun) (Waren, Röbel, Wittstock), Malchin, Stavenhagen, Kleth (Penzlin), Neubrandenburg, Neustrelitz. Abg.: Tägl. 5 1/2 U. Vorm. Ank.: Tägl. 5 M. Mrg. — 3. Personenpost nach Krakow (Plan), Malchow. Abg.: Tägl. 11 1/2 U. Vorm. Ank.: Tägl. 3 1/2 U. Nachm. — 4. Personenpost nach Dohbertin, Goldberg, Lübb. Abg.: Tägl. 6 1/2 U. Ab. Ank.: Tägl. 8 U. 35 M. Mrg. — 5. Personenpost nach Teterow, Malchin, Stavenhagen. Abg.: Tägl. 5 1/2 U. Ab. Ank.: Tägl. 3 1/2 U. Nachm. — Eisenbahnposten s. Fahrplan.

Wismar. 1. Personenpost nach Rostock über Neubuckow, Cröpin und Doberan. Abg.: Tägl. 9 1/2 U. vom Posthause und 9 1/2 U. Vorm. vom Bahnhofe. Ank.: Tägl. 4 1/2 U. Nachm. — 2. Personenpost nach Lübeck über Greismühlen und Dassow. Abg.: Tägl. 10 1/2 U. Vorm. Ank.: Tägl. 1 U. Nachm. Anschluss für Klütz von Greismühlen ab: Montag und Donnerstag per Fahrpost 1 U. Nachm. Dienstag und Freitag per Fusspost 1 U. Nachm. Beide Posten nach Ankunft der Posten von Wismar und Lübeck, und haben dieselben von Klütz ab den Rückanschluss an die Posten nach Wismar und Lübeck. — 3. Localpost nach Greismühlen. Abg.: Tägl. 5 1/2 U. Vorm. Ank.: Tägl. 7 U. 5 M. Mrg. — 4. Reitpost nach Hamburg über Greismühlen und Rehna. Abg.: Montag und Donnerstag 6 U. Ab. Ank.: Mittwoch und Sonnabend 10 1/2 U. Vorm. — 5. Während der Badzeit, und zwar Juli und August, mit Ausschluss des Sonntags, tägl. Personenpost-Verbindung zwischen Wismar und Boltenhagen, und im Monat September wöchentlich eine viermalige Verbindung dahin: Mittwoch und Sonnabend direct von Wismar nach Boltenhagen, Montag und Donnerstag indirect über Greismühlen nach Boltenhagen. — 6. Seepost-Verbindung nach Kopenhagen per Grossherz. Post-Dampfschiff Obotrit: in den ersten Monaten des Frühjahrs und im Herbst nach dem 15. October wöchentlich einmal, sonst aber wöchentlich zweimal. — Eisenbahnposten s. Fahrplan.

Fahrplan der Mecklenburgischen Eisenbahn. (Seit dem 1. November 1855.)

A. Richtung von Rostock nach Hagenow mit den Anschlüssen von und nach Güstrow und Wismar.				
Abfahrt und Ankunft.	1. Localzug.	2. Personenzug.	3. Güterzug mit Personenbeförderung.	4. Personenzug.
Von Rostock	6 ³⁰ Mgs.	11 ⁴⁵ Mgs.	4 ⁴⁰ Nch.	9 ⁴⁰ Nch.
Von Schwann	7 ³⁰ "	12 ¹⁰ Nch.	5 ³⁰ "	10 ³⁰ "
Von Güstrow	7 ²⁵ "	12 ¹⁵ "	5 ³⁰ "	10 ³⁰ "
Von Bützow	7 ²⁵ "	12 ¹⁵ "	5 ³⁰ "	10 ³⁰ "
In Güstrow	7 ⁵⁰ "	12 ⁴⁰ "	6 ¹⁵ "	11 ¹⁵ "
Von Blankenberg	8 ⁰⁰ "	12 ⁴⁵ "	6 ¹⁵ "	11 ¹⁵ "
Von Wismar	8 ⁰⁵ "	12 ⁴⁵ "	6 ²⁰ "	11 ²⁰ "
Von Kleinen	8 ⁴⁰ "	12 ⁴⁰ "	6 ⁵⁵ "	11 ⁵⁵ "
In Wismar	9 ³⁰ "	13 ¹⁰ "	7 ³⁰ "	12 ³⁰ "
Von Schwerin	9 ¹⁵ "	13 ¹⁰ "	7 ³⁰ "	12 ³⁰ "
In Hagenow	10 ⁰⁰ "	13 ¹⁵ "	8 ³⁰ "	13 ¹⁵ "

B. Richtung von Hagenow nach Rostock mit den Anschlüssen von und nach Wismar und Güstrow.				
Abfahrt und Ankunft.	5. Personenzug.	6. Personenzug.	7. Güterzug mit Personenbeförderung.	8. Localzug.
Von Hagenow	7 ³⁰ Mgs.	12 ⁵⁰ Nch.	5 ³⁰ Nch.	8 ⁴³ Abd.
Von Schwerin	8 ¹⁵ "	12 ⁴⁵ "	6 ²⁰ Abd.	9 ³⁰ "
Von Wismar	8 ⁵⁵ "	12 ⁴⁵ "	6 ²⁰ "	9 ³⁰ "
Von Kleinen	9 ²⁰ "	12 ⁴⁰ "	7 ¹⁵ "	10 ⁰⁰ "
In Wismar	9 ³⁰ "	13 ¹⁰ "	7 ¹⁵ "	10 ⁰⁰ "
Von Blankenberg	9 ²⁰ "	12 ⁵⁵ "	7 ⁵⁵ "	10 ³⁰ "
Von Güstrow	9 ⁴⁰ "	12 ⁵⁵ "	8 ³⁰ "	10 ³⁰ "
Von Bützow	10 ⁰⁵ "	13 ¹⁰ "	9 ⁰⁰ "	10 ³⁰ "
In Güstrow	10 ³⁵ "	13 ¹⁰ "	9 ³⁰ "	10 ³⁰ "
Von Schwann	10 ³⁰ "	13 ¹⁰ "	9 ³⁰ "	10 ³⁰ "
In Rostock	11 ⁰⁵ "	13 ¹⁵ "	10 ¹⁰ "	11 ⁰⁵ "

C. Fahrten zwischen Güstrow und Bützow.				
Abfahrt von	1. Mgs.	2. Mgs.	3. Nch.	4. Abd.
Von Güstrow	7 ³⁰	9 ⁴⁰	12 ¹⁵	5 ³⁰
Von Bützow	7 ³⁰	10 ¹⁰	3 ⁴⁰	5 ³⁰

D. Fahrten zwischen Wismar und Kleinen.				
Abfahrt von	1. Mgs.	2. Nch.	3. Abd.	4. Abd.
Von Wismar	8 ⁰⁵	1 ⁴⁵	6 ²⁰	7 ²⁰
Von Kleinen	8 ⁰⁵	1 ⁴⁵	6 ²⁰	7 ²⁰

Deutsch-Oesterreichischer Telegraphen-Verein mit seinen Anschlüssen an das Ausland.

Das Deutsch-Oesterreichische Telegraphennetz umfasst sämtliche grössere Staaten Deutschlands, sowie die ausser Deutschland gelegenen Staaten Oesterreichs und die Niederlande. Der Deutsch-Oesterreichische Telegraphen-Verein schliesst sich gegenwärtig auf nachfolgenden Grenzstationen den Linien des Auslandes an: 1) An **Belgien** zu Heubesthal bei Aachen, zu Breda in den Niederlanden und durch Frankreich zu Quévrain. 2) An **Frankreich** durch Belgien zu Quévrain, zu Saarbrück, zu Weissenburg, zu Kehl und durch Sardinien zu Chapareillon. 3) An die **Schweiz** zu Höchst und Oberried, zu Chiasso, zu Leopoldshöhe und durch Frankreich zu St. Louis. 4) An **Sardinien** zu Buffalora, durch die Schweiz zu St. Julien und durch Frankreich zu Chapareillon. 5) An **Italien** (über die Lombardei hinaus) zu Mantua nach Modena, Parma, Toskana und dem Kirchenstaate. 6) An **Dänemark** mittelst der Staatslinie zu Hamburg und der Kieler Privatlinie zu Altona. 7) An **Schweden** über Hamburg, Helsingör und Helsingborg. 8) An **England** mit den unterseischen Leitungen von Haag nach Lowestoft, (durch Belgien) von Ostende nach Dover und (durch Frankreich) von Calais nach Dover. Die **Tarifung** geschieht im ganzen Deutsch-Oesterreichischen Telegraphen-Verein 1) nach Massgabe der directen Entfernung des Aufgaborts vom Adressort. Alle innerhalb eines Kreises von 10 Meilen gelegenen Stationen gehören zur I. Zone, bis zu 25 Meilen zur II., bis zu 45 Meilen zur III., bis zu 70 Meilen zur IV., bis zu 100 Meilen zur V. Zone u. s. w. (Nach Massgabe der Länge der Depesche, d. h. nach der Anzahl der darin enthaltenen Worte. (NB. Ein Wort kann 7 Silben enthalten, jeder einzeln stehende Buchstabe zählt jedoch auch für ein Wort. Zahlen bis zu 5 Ziffern gelten für 1 Wort; der Ueberschuss von 5 zu 5 Ziffern für ein neues. Adresse, Wohnort und Unterschriften werden ebenfalls mitgezählt.)

Tarif des Deutsch-Oesterreichischen Telegraphen-Vereins.

Entfernung nach Zonen.	Meilen.	Beförderungs-Gebühr für eine Depesche				
		bis 25 Worten.	von 26-50 Worten.	von 51-100 Worten.	von 101-125 Worten.	von 126-150 Worten.
I.	bis 10	2/3	1 1/3	2	2 2/3	3 1/3
II.	10-25	1 1/3	2 2/3	4	5 1/3	6 2/3
III.	25-45	2	4	6	8	10
IV.	45-70	2 2/3	5 1/3	8	10 2/3	13 1/3
V.	70-100	3 1/3	6 2/3	10	13 1/3	16 2/3
VI.	100-135	4	8	12	16	20
VII.	135-175	4 2/3	9 1/3	14	18 2/3	23 1/3
VIII.	175-220	5 1/3	10 2/3	16	21 1/3	26 2/3
IX.	220-270	6	12	18	24	30
X.	270-325	6 2/3	13 1/3	20	26 2/3	33 1/3

Für Depeschen, welche nach dem Auslande gehen, ist die aus dem Tarif des Deutsch-Oesterr. Telegraphen-Vereins hervorgehende Taxe nebst der resp. auswärtigen Gebühr zu erheben. Eine Depesche von 25 Worten kostet z. B.: nach einer englischen Station Deutsch-Oesterreichische Gebühr... 3 2/3 16 β, Englische do. ... 2 2/3 24 β, nach Paris via Saarbrück Deutsch-Oesterreichische Gebühr... 3 2/3 16 β, Französische do. ... 2 2/3 24 β, nach Brüssel Deutsch-Oesterreichische Gebühr... 3 2/3 16 β, Belgische do. ... 1 1/3 16 β, nach Kopenhagen Deutsch-Oesterreichische Gebühr... 1 2/3 16 β, Dänische do. ... 1 1/3 16 β, nach Stockholm Deutsch-Oesterreichische Gebühr... 3 2/3 16 β, Schwedische do. ... 2 2/3 24 β, nach London Deutsch-Oesterreichische Gebühr... 3 2/3 16 β, Englische do. ... 2 2/3 24 β, nach New York Deutsch-Oesterreichische Gebühr... 3 2/3 16 β, Englische do. ... 2 2/3 24 β, nach Havre Deutsch-Oesterreichische Gebühr... 3 2/3 16 β, Französische do. ... 2 2/3 24 β, nach Genua Deutsch-Oesterreichische Gebühr... 3 2/3 16 β, Italienische do. ... 2 2/3 24 β, nach Neapel Deutsch-Oesterreichische Gebühr... 3 2/3 16 β, Italienische do. ... 2 2/3 24 β, nach Athen Deutsch-Oesterreichische Gebühr... 3 2/3 16 β, Griechische do. ... 2 2/3 24 β, nach Constantinopel Deutsch-Oesterreichische Gebühr... 3 2/3 16 β, Türkische do. ... 2 2/3 24 β, nach Bagdad Deutsch-Oesterreichische Gebühr... 3 2/3 16 β, Türkische do. ... 2 2/3 24 β, nach Bombay Deutsch-Oesterreichische Gebühr... 3 2/3 16 β, Englische do. ... 2 2/3 24 β, nach Calcutta Deutsch-Oesterreichische Gebühr... 3 2/3 16 β, Englische do. ... 2 2/3 24 β, nach Madras Deutsch-Oesterreichische Gebühr... 3 2/3 16 β, Englische do. ... 2 2/3 24 β, nach Singapore Deutsch-Oesterreichische Gebühr... 3 2/3 16 β, Englische do. ... 2 2/3 24 β, nach Hongkong Deutsch-Oesterreichische Gebühr... 3 2/3 16 β, Englische do. ... 2 2/3 24 β, nach Shanghai Deutsch-Oesterreichische Gebühr... 3 2/3 16 β, Englische do. ... 2 2/3 24 β, nach Yokohama Deutsch-Oesterreichische Gebühr... 3 2/3 16 β, Englische do. ... 2 2/3 24 β, nach Kobe Deutsch-Oesterreichische Gebühr... 3 2/3 16 β, Englische do. ... 2 2/3 24 β, nach Osaka Deutsch-Oesterreichische Gebühr... 3 2/3 16 β, Englische do. ... 2 2/3 24 β, nach Manila Deutsch-Oesterreichische Gebühr... 3 2/3 16 β, Englische do. ... 2 2/3 24 β, nach Cebu Deutsch-Oesterreichische Gebühr... 3 2/3 16 β, Englische do. ... 2 2/3 24 β, nach Batavia Deutsch-Oesterreichische Gebühr... 3 2/3 16 β, Englische do. ... 2 2/3 24 β, nach Amboyna Deutsch-Oesterreichische Gebühr... 3 2/3 16 β, Englische do. ... 2 2/3 24 β, nach Macassar Deutsch-Oesterreichische Gebühr... 3 2/3 16 β, Englische do. ... 2 2/3 24 β, nach Singapore Deutsch-Oesterreichische Gebühr... 3 2/3 16 β, Englische do. ... 2 2/3 24 β, nach Penang Deutsch-Oesterreichische Gebühr... 3 2/3 16 β, Englische do. ... 2 2/3 24 β, nach Malacca Deutsch-Oesterreichische Gebühr... 3 2/3 16 β, Englische do. ... 2 2/3 24 β, nach Sumatra Deutsch-Oesterreichische Gebühr... 3 2/3 16 β, Englische do. ... 2 2/3 24 β, nach Java Deutsch-Oesterreichische Gebühr... 3 2/3 16 β, Englische do. ... 2 2/3 24 β, nach Celebes Deutsch-Oesterreichische Gebühr... 3 2/3 16 β, Englische do. ... 2 2/3 24 β, nach Molukken Deutsch-Oesterreichische Gebühr... 3 2/3 16 β, Englische do. ... 2 2/3 24 β, nach Ostindien Deutsch-Oesterreichische Gebühr... 3 2/3 16 β, Englische do. ... 2 2/3 24 β, nach Australien Deutsch-Oesterreichische Gebühr... 3 2/3 16 β, Englische do. ... 2 2/3 24 β, nach Neuseeland Deutsch-Oesterreichische Gebühr... 3 2/3 16 β, Englische do. ... 2 2/3 24 β, nach Ozeanien Deutsch-Oesterreichische Gebühr... 3 2/3 16 β, Englische do. ... 2 2/3 24 β, nach Afrika Deutsch-Oesterreichische Gebühr... 3 2/3 16 β, Englische do. ... 2 2/3 24 β, nach Asien Deutsch-Oesterreichische Gebühr... 3 2/3 16 β, Englische do. ... 2 2/3 24 β, nach Europa Deutsch-Oesterreichische Gebühr... 3 2/3 16 β, Englische do. ... 2 2/3 24 β, nach Amerika Deutsch-Oesterreichische Gebühr... 3 2/3 16 β, Englische do. ... 2 2/3 24 β, nach Ozeanien Deutsch-Oesterreichische Gebühr... 3 2/3 16 β, Englische do. ... 2 2/3 24 β, nach Afrika Deutsch-Oesterreichische Gebühr... 3 2/3 16 β, Englische do. ... 2 2/3 24 β, nach Asien Deutsch-Oesterreichische Gebühr... 3 2/3 16 β, Englische do. ... 2 2/3 24 β, nach Europa Deutsch-Oesterreichische Gebühr... 3 2/3 16 β, Englische do. ... 2 2/3 24 β, nach Amerika Deutsch-Oesterreichische Gebühr... 3 2/3 16 β, Englische do. ... 2 2/3 24 β, nach Ozeanien Deutsch-Oesterreichische Gebühr... 3 2/3 16 β, Englische do. ... 2 2/3 24 β, nach Afrika Deutsch-Oesterreichische Gebühr... 3 2/3 16 β, Englische do. ... 2 2/3 24 β, nach Asien Deutsch-Oesterreichische Gebühr... 3 2/3 16 β, Englische do. ... 2 2/3 24 β, nach Europa Deutsch-Oesterreichische Gebühr... 3 2/3 16 β, Englische do. ... 2 2/3 24 β, nach Amerika Deutsch-Oesterreichische Gebühr... 3 2/3 16 β, Englische do. ... 2 2/3 24 β, nach Ozeanien Deutsch-Oesterreichische Gebühr... 3 2/3 16 β, Englische do. ... 2 2/3 24 β, nach Afrika Deutsch-Oesterreichische Gebühr... 3 2/3 16 β, Englische do. ... 2 2/3 24 β, nach Asien Deutsch-Oesterreichische Gebühr... 3 2/3 16 β, Englische do. ... 2 2/3 24 β, nach Europa Deutsch-Oesterreichische Gebühr... 3 2/3 16 β, Englische do. ... 2 2/3 24 β, nach Amerika Deutsch-Oesterreichische Gebühr... 3 2/3 16 β, Englische do. ... 2 2/3 24 β, nach Ozeanien Deutsch-Oesterreichische Gebühr... 3 2/3 1

KABINETTS-

BEZUGS-ALPHABETISCHER



55.

18



Table with multiple columns and rows of text, likely a directory or index. The text is faint and difficult to read.

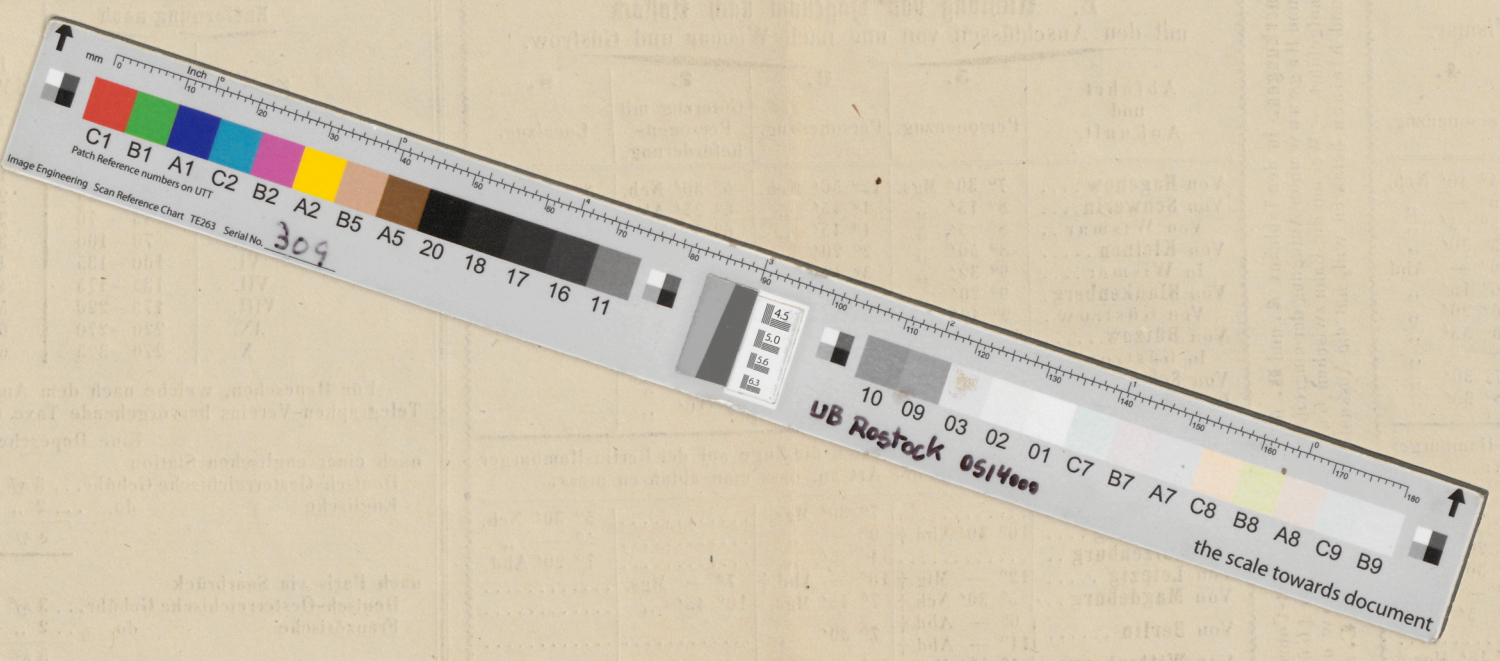
Deutsch-Gesteirliche Telegraphen-Verfahren

Text block describing the telegraph system, including technical details and possibly a list of names or locations.

Table with multiple columns and rows of text, likely a list or directory related to the telegraph system.

Text block on the right side of the lower page, possibly a continuation of the telegraph system description or a separate section.

Table with multiple columns and rows of text, likely a list or directory on the right side of the lower page.



MKI e I 215-g2° (06)