

Wand-Kalender der "Mecklenburger Nachrichten"

1912

Schwerin: Ed. Herbergers Hofbuchdruckerei, Verlagshandlung, [1911?]

<https://purl.uni-rostock.de/rosdok/ppn1885969120>

Band (Zeitschrift) Freier  Zugang 

Geburtstage des Großh. Meckl.-Schwerin'schen Hauses.

29. Januar 1850 Großherzogin Marie. — 9. April 1882 Großherzog Friedrich Franz IV. — 19. April 1876 Herzog Heinrich, Prinz der Niederl. — 22. April 1910 Erbgroßherzog Friedrich Franz. — 14. Mai 1854 Herzogin Marie, Großfürstin v. Rußl. — 23. Juni 1885 Herzogin Joh. Albr., Elisabeth. — 28. Juli 1860 Großherzogin-Mutter Anastasia. — 10. August 1869 Großherzogin Elisabeth v. Oldenb. — 19. Sept. 1852 Herzog Paul Friedrich. — 20. Septbr. 1886 Kronprinzessin Cecilie. — 29. Sept. 1882 Großherzogin Alexandra. — 10. Oktbr. 1873 Herzog Adolf Friedrich. — 7. Novbr. 1868 Herzogin Charlotte, Prinzessin Reuß. — 8. Dezbr. 1857 Herzog Johann Albrecht, Regent von Braunschweig. — 11. Dezbr. 1856 Herzogin Paul Friedr., Marie. — 24. Dezbr. 1879 Kronprinzessin Alexandrine von Dänemark.

WANDKALENDER 1912

Geburtstage des Großh. Meckl.-Strelitz'schen Hauses.

16. Januar 1857 Herzogin Helene, Prinzessin Albert zu Sachsen-Altenburg. — 24. Januar 1880 Herzogin Jutta, Erbprinzessin Danilo von Montenegro. — 8. Mai 1878 Herzogin Marie. — 17. Juni 1882 Erbgroßherzog Adolf Friedrich. — 17. Juni 1863 Herzog Karl. — 19. Juli 1822 Großherzogin Mutter Auguste. — 22. Juli 1848 Großherzog Adolf Friedrich. — 7. September 1857 Großherzogin Elisabeth.

Postalisches.

Es beträgt das Porto für:

- Briefe a. im Orts- u. Landbestellbezirk d. Auf-Postamt, sowie i. Nachbarortverk. unfrankiert das Doppelte. b. im sonstigen Verkehr bis 20 Gramm . . . 10 über 20-250 Gramm . . . 20 unfrank.: Zuschlagporto 10 Postkarten mit Antwort . . . 5 unfrankiert das Doppelte. Drucksachen (Frankozwang) bis 50 Gramm . . . 3 über 50-100 „ . . . 5 100-250 „ . . . 10 250-500 „ . . . 20 500-1000 „ . . . 30 Was schwerer ist, wird als Paket versandt. Geschäftspapiere (Frankozwang) bis 250 Gramm . . . 10 über 250-500 „ . . . 20 500-1000 „ . . . 30 Warenproben (Frankozwang) bis 250 Gramm einschl. . . 10 über 250-350 g einschl. (Größe bis 30x20x10 cm.) . . . 20 Vereinerung von Drucksach. u. Warenprob., Geschäftspap. bis 250 Gramm einschl. . . 10 über 250-500 g „ . . . 20 500-1000 „ „ . . . 30 Einschreibgebühr außer dem Porto . . . 20 Briefe mit Zustufungsgebühr außer dem Porto u. 10 Pf. für Rücksendung der Zustellungs-Urkunde noch . . . 20 Im Ortsverk. für Rücksend. d. Zust.-Urk. kein Porto, im Nachbarortverkehr . . . 5 Postanweisungen bis 5 Mark . . . 10 über 5-100 Mark . . . 20 100-200 „ . . . 30 200-400 „ . . . 40 400-600 „ . . . 50 600-800 „ . . . 60 Telegraph. Postanweisungen a. die Postanweis.-Gebühr, b. die Teleg.-Gebühr und c. der Eilbotenlohn im Ortsbestellbezirk . . . 25 im Landbestellbezirk . . . 60 Postanfrage zur Einzelv. von Geldbeträgen bis 800 M. . . 30 Postanweisung (bis 800 Mark zulässig) außer dem Porto noch eine Vorzeigebühr von 10 Pf. und die Postanweisungsgebühr. Wert-Versicherungssätze für Briefe und Pakete für je 800 Mark . . . 5 mindestens aber . . . 10 außerdem das Brief- oder Paketporto; für Briefe bis 10 Mellen . . . 20 über 10 Mellen . . . 40 unfrankiert mehr . . . 10 frank. Pakete gewöhnl. Porto. Pakete bis 5 Kilogramm höchstens 10 Mellen weit . . . 25 über 10 Mellen . . . 50 über 5 kg für jedes weitere Kilogramm, bis 10 Mellen . . . 5 über 10-20 „ . . . 10 20-50 „ . . . 20 50-100 „ . . . 30 100-150 „ . . . 40 150-200 „ . . . 50 unfrankierte bis 5 Kilogr. Portozuschlag von . . . 10 Sperrgut um d. Hälfte mehr.

Januar.

- M 1. Neujahr D 2. Abel, Seth M 3. Enoch D 4. Methusal. F 5. Simeon S 6. Heil. 3 Kön. S 7. 1. n. Epiph. M 8. Erhard D 9. Beatus M 10. Paul. Eins. M 11. Hygin C F 12. Reinhold S 13. Hilarius S 14. 2. n. Epiph. M 15. Maurus D 16. Marcellus M 17. Antonius D 18. Prisca F 19. Sara S 20. Fab., Sebast. S 21. 3. n. Epiph. M 22. Vincentius D 23. Emerentiana M 24. Timotheus D 25. Pauli Bek. F 26. Polykarp S 27. Kaisers Geb. S 28. 4. n. Epiph. M 29. Samuel D 30. Adelgunde M 31. Vigilus

Februar.

- D 1. Brigitte F 2. Mariä Rein. S 3. Blasius S 4. Septuages. M 5. Agatha D 6. Dorothea M 7. Rothera D 8. Salomon F 9. Apollonia S 10. Scholastik. C S 11. Sexages. M 12. Eulalia D 13. Benignus M 14. Valentinus D 15. Faustinus F 16. Juliana S 17. Alexander S 18. Estomihi M 19. Susanne D 20. Fastnacht M 21. Ascherm. D 22. Petri Stuhl. F 23. Serenus S 24. Schalttag S 25. 1. Invokavit M 26. Viktorinus D 27. Nestor M 28. Quatember † D 29. Justus

März.

- F 1. Bettag † S 2. Simplicius † S 3. 2. Reminisc. M 4. Adrianus D 5. Friedrich M 6. Gottfried D 7. Perpetua F 8. Philemon S 9. Nathan S 10. 3. Okuli C M 11. Konstantin D 12. Gregor P. M 13. Mittf. Ernst D 14. Zacharias F 15. Longinus S 16. Gabriel S 17. 4. Lätare M 18. Anselmus D 19. Joseph M 20. Matrona D 21. Frühf. Anfang D 22. Raphael S 23. Theodor S 24. 5. Judika M 25. Mariä Verk. D 26. Emanuel M 27. Rupert D 28. Gideon F 29. Eustasius S 30. Adonias S 31. 6. Palmarum

April.

- M 1. Theodora D 2. Maria v. Aeg. M 3. Ferdinand D 4. Gr. Donnerst. F 5. Karfreitag S 6. Klementin S 7. Ostern M 8. Ostermontag D 9. (Gebrtst. d. Großh. v. M.-Schw. C) M 10. Apollonius D 11. Ezechiel F 12. Julius S 13. Justinus S 14. Quasimod. M 15. Olympiades D 16. Karisius M 17. Rudolf D 18. Valerian F 19. Timon S 20. Sulpitius S 21. Miser. Dom. M 22. Kajus D 23. Georg M 24. Albert D 25. Markus Ev. F 26. Hulda S 27. Anastasius S 28. Jubilate M 29. Raimund D 30. Erastus

Mai.

- M 1. Phil., Jak. D 2. Sigismund F 3. Kreuz. Erf. S 4. Florian S 5. Kantate M 6. Aggäus D 7. Domicilla M 8. Stanislaus D 9. Hermes C F 10. Gordian S 11. Pankratius S 12. Rogate M 13. Servatius D 14. Christian M 15. Sofia D 16. Himmelf. C. F 17. Jodokus S 18. Erich S 19. Exaudi M 20. Anastasius D 21. Prudentia M 22. Helena D 23. Desiderius C F 24. Esther S 25. Urban † S 26. Pfingsten Pfingstmitg. M 27. Wilhelm D 29. Quatember † D 30. Petronilla †

Juni.

- S 1. Nikomedes † S 2. Trinitatis M 3. Erasmus D 4. Darins M 5. Bonifacius D 6. Fronleichn. F 7. Lukretia S 8. Medardus C S 9. 1. n. Trinit. M 10. Flavius D 11. Barnabas M 12. Basilides D 13. Tobias F 14. Valerius S 15. Vitus S 16. 2. n. Trinit. M 17. Nikander D 18. Homer M 19. Gerv., Prot. D 20. Silverius F 21. Sommers Anf. S 22. Achatius S 23. 3. n. Trinit. M 24. Johs. d. Täufl. D 25. Febronia M 26. Jeremia D 27. 7. Schläfer F 28. Josua † S 29. Peter, Paul S 30. 4. n. Trinit.

Juli.

- M 1. Theobald D 2. Mariä Heims. M 3. Cornelius D 4. Ulrich F 5. Demetrius S 6. Hektor S 7. 5. n. Trin. Bettag (i. Meckl.-Strel. Schwerin) C M 8. Kilian D 9. Cyrillus M 10. 7. Brüder D 11. Eleonora F 12. Heinrich S 13. Margareta S 14. 16. n. Trin. Bettag (i. Meckl.-Strel. Schwerin) C M 15. Apost. Teil. D 16. Ruth M 17. Alexius D 18. Rosina F 19. Ruffina S 20. Elias S 21. 7. n. Trinit. C M 22. (Geb. d. Großh. v. Meckl.-Strel. Schwerin) C D 23. Apollinaris M 24. Christine D 25. Jakobus F 26. Anna S 27. Martha S 28. 8. n. Trinit. M 29. Beatrix D 30. Abdon M 31. Germanus

August.

- D 1. Petri Kettf. F 2. Gustav S 3. Eleasar S 4. 9. n. Trinit. M 5. Oswald D 6. Sixtus C M 7. Donatus D 8. Cyriakus F 9. Romanus S 10. Laurentius S 11. 10. n. Trinit. M 12. Klara D 13. Hildebert M 14. Eusebius † D 15. MariäHimml. F 16. Isaak S 17. Bilibald S 18. 11. n. Trinit. M 19. Sebald D 20. Bernhard M 21. Rebecka D 22. Philibert F 23. Zachäus S 24. Bartholom. S 25. 12. n. Trinit. M 26. Samuel D 27. Gebhard M 28. Augustinus D 29. Joh. Enth. F 30. Benjamin S 31. Paulinus

September.

- S 1. 13. n. Trinit. M 2. Elisa D 3. Mansuetus M 4. Theodosia C D 5. Moses F 6. Magnus S 7. Regina S 8. 14. n. Trinit. M 9. Bruno D 10. Sosthenes M 11. Protus D 12. Syrus F 13. Amatus S 14. Kreuz. Erh. S 15. 15. n. Trinit. M 16. Euphemia D 17. Lambertus M 18. Quatembr. † D 19. Werner F 20. Fausta † S 21. Matth. Evg. † S 22. 16. n. Trinit. M 23. Herbst Anfang D 24. Joh. Empf. M 25. Kleophas D 26. Cyprianus F 27. Adolf S 28. Wenzeslaus S 29. 17. n. Tr. Mich. M 30. Hieronym.

Oktober.

- D 1. Remigius M 2. Vollrad D 3. Jairus C F 4. Franz S 5. Aurelia S 6. 18. n. Trinit. M 7. Amalia D 8. Charitas M 9. Dionysius D 10. Gereon F 11. Burchard S 12. Maximilian S 13. 19. n. Trinit. M 14. Kalixtus D 15. Hedwig M 16. Gallus D 17. Florentin F 18. Lukas Ev. C S 19. Lucius S 20. 20. n. Trinit. M 21. Ursula D 22. Kordula M 23. Severinus D 24. Salome F 25. Krispinus S 26. Amandus S 27. 21. n. Trinit. M 28. Sim., Juda D 29. Engelhard M 30. Abalon D 31. Wolfgang †

November.

- F 1. Aller Heilig. S 2. Aller Seel. C S 3. 22. n. Trinit. (Reformat.-Fest) M 4. Charlotte D 5. Blandine D 6. Leonhard D 7. Engelbert F 8. Cecilia S 9. Theodor S 10. 23. n. Trinit. M 11. Martin Bisch. D 12. Jonas M 13. Briceus D 14. Levinus F 15. Leopold S 16. Ottomar S 17. 24. n. Trinit. M 18. Gelasius D 19. Elisabeth M 20. Bettag D 21. Mariä Opfer F 22. Alfons S 23. Klemens S 24. 25. n. Trinit. M 25. Katharina D 26. Konrad M 27. Otto D 28. Günther D 29. Eberhard S 30. Andreas

Dezember.

- S 1. 1. Advent C M 2. Kandidus D 3. Agricola M 4. Barbara D 5. Abigail F 6. Nikolaus S 7. Agathon † S 8. 2. Advent C M 9. Joachim D 10. Judith M 11. Damasus D 12. Epimachus F 13. Lucia S 14. Nikasius S 15. 3. Advent M 16. Albina D 17. Ignatius M 18. Quatemb. † D 19. Lot F 20. Abraham † S 21. Thomas Ap. † S 22. 4. Advent M 23. Viktoria D 24. AdamEva † M 25. Hl. Christf. D 26. 2. Weihn.-F. F 27. Johannes Ev. S 28. Unsch. Kdl. S 29. n. Weihn. M 30. David C D 31. Sylvester

Postalisches.

Es beträgt das Porto für:

- Stiftung bei Vorausbezahl. durch d. Absender im Ortsbestellbez. außer d. Porto für Briefe, Karten etc. . . 25 für Pakete . . . 40 im Landbestellbezirk für Briefe, Karten etc. . . 60 Pakete bis 5 kg . . . 90 im Falle d. Entricht. d. Botenlohns durch d. Empfänger bei all. Sendung, die wirkl. erwachs. Botenkost., mind. jed. für Briefe, Karten etc. 25 Pakete . . . 40 Soldatenbriefe bis 60 Gramm u. Postkarten kosten kein „Postporto“ „Soldatenbrief. Eigene Angelegenheit des Empfängers“ bezeichnet sind. Frankierte Briefe innerh. des Ortsbestellbezirks . . . 5 unfrankiert . . . 10 „Postanweisungen“ bis 15 Mark (wenn obige Bezeichnung angewandt ist) 10 Pakete ohne Wertangabe bis 6 Pfund (mit obiger Bezeichnung) . . . 20 Verkehr im Weltpostverein. Im Weltpostvereinsverkehr kosten aus Deutschland franko Briefe bis 20 g 20 Pf., für jede weitere 20 g 10 Pf. mehr, unfrank. Porto, Postkarten 10 Pf., Drucksach. 5 Pf. für je 50 g, Warenproben (mindest. 10 Pf.), Geschäftspapiere 5 Pf. für je 50 g (mind. 20 Pf.), Einschreibgebühr betr. 20 Pf. — Briefe n. d. Vereinigten Staaten von Amerika, auf direkt. Wege üb. Hamburg od. Bremen beförd., nur 10 Pf. bis 20 g.

Telegramme

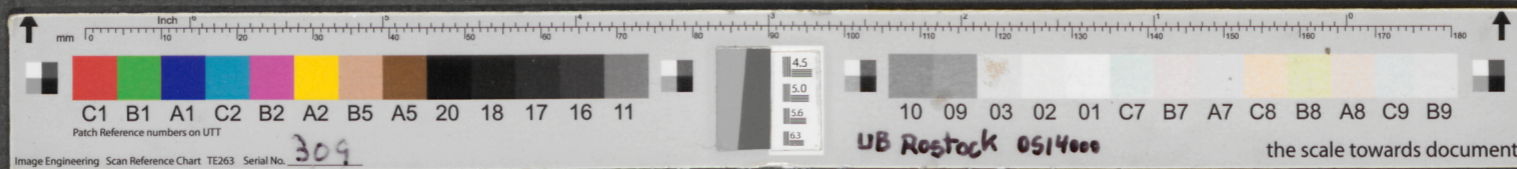
nach allen deutschen, luxemburg. u. österr. Telegraphenanstalt. Kosten für jedes Wort 5 Pf., mindest. aber (bis zu 10 Worten) 50 Pf. Ein Wort darf höchstens 15 Buchstaben oder 5 Ziffern enthalten. d ist ein Buchstabe, ß, ð, ð und ð sind je 2. „Dringende“ (D) Telegramme haben für die dreifache Gebühr den Vorrang vor anderen. Vorausbezahlt Antwort (RP) wird mit 50 Pf. bez., wenn nicht das Telegramm desernten Absenders eine Wortzahl angibt. Empfangsanzeigen über Tag und Stunde der Bestellung kosten, wenn telegraph. übermittelt (PC) 50 Pf. Wird die Anzeige durch die Post verlangt (PCP), so sind für dieselb. 20 Pf. zu zahlen. Die obigen latein. Buchstaben als abgekürzte Bezeichnungen gelten für je ein Wort und sind vor die Adresse zu setzen. Geschäftliche vierteljährliche Kündigungs- und Räumungsfrist der städtischen Mietswohnungen. Ende der Kündigungsfrist: 4. Januar, 8. April, 4. Juli, 8. Oktbr. Ende der Räumungsfrist: 4. Januar, 4. April, 4. Juli, 4. Oktbr., jedesmal mittags 12 Uhr. Kündigungs- und Dienstoff. vom 9. bis 16. April, 24. Juni bis 1. Juli, 24. bis 31. Oktober, 27. Dezember bis 3. Januar 1913. Räumungsfrist der städt. Mietswohnungen. 9. April, 21. Juni, 21. Oktober, 27. Dezember.

Feste der Israeliten. 3. März Purim. 2.—9. April Passah. 22. u. 23. Mai Wochenfest. 23. Juli Fasten. 12. und 13. Sept. Neujahr. 21. Sept. Versöhn.-Fest. 26. Sept.—3. Okt. Laubb.-Fest. 4. Okt. Gesetzesfr. Messen. Braunschweig: 9. Februar und 9. August (je 5 Tage). Frankfurt a. O.: 26. Februar, 1. Juli, 21. Oktbr. (je 14 Tage), 11. Dezbr. (14 Tage Weihn.). Frankfurt a. M.: 27. März und 28. August (je 21 Tage), 9. April (5 Tage), 9. Septbr. (6 Tage) Ledermesse. Hamburg: 1. Dezember (28 Tage Dom). Leipzig: Neujahrsmesse vom 3. bis 16. Januar, Vormesse für Musterlager 4. März (13 Tage), Ostermesse vom 14. April bis 5. Mai, Michaelismesse vom 25. August bis 15. September, Magdeburger: 22. September (15 Tage). Rostock: 27. Mai (13 Tage). Wismar: 20. Mai (6 Tage). Wollmärkte. Anklam: 6. Juni. Berlin: 18. Juni (3 Tage). Güstrow: Wollm. nach näh. Bestimmung, unmittelbar nach dem Berliner. Hannover: 1. Juli und 7. August (je 3 Tage). Lübeck: im Juni (2 Tage). Neubrandenburg: im Juni in der Woche vor Johannis nach näherer Bestimmung. Stralsund: 6. Juni.

Ed. Herbergers Hofbuchdruckerei, Verlagshandlung Verlag und Expedition der „Mecklenburger Nachrichten“ mit den „Amtlichen Mecklenburgischen Anzeigen“ und des „Öffentlichen Anzeigers für die Domanal-Aemter Schwerin und Crivitz“ Schwerin i. M., Klosterstraße 6/8.

Wechselstempelmarken. Jeder Wechsel muß mit einer Wechselmarke, welche auf der Post zu haben ist, versehen sein. Der gesetzliche Stempel beträgt bis zu 200 Mk. oder weniger 10 Pf., bis 400 Mk. inkl. 20 Pf., bis 600 Mk. — 30 Pf., bis 800 Mk. — 40 Pf., bis 1000 Mk. — 50 Pf., für jede ferneren 1000 Mk. — 50 Pf. mehr, angefangene Tausend werden für voll gerechnet. Die Marke muß vor Ausgabe des Wechsels aufgeklebt werden. Wer einen ungestempelten Wechsel erhält, muß die Stempelung seinerseits nachholen, ehe er denselben weitergibt, wenn er nicht, gleich dem Ansteller, in empfindliche Strafe verfallen will. Termine. 2.—8. Jan. Antoni-Termin. — 15.—31. Jan. Anmeldung Militärpflichtiger zur Stammrolle. — 1. Febr. Letzter Termin z. Anm. bei der Prüf.-Komm. für Einj.-Freiw. aus d. Geburtsjahr 1892. — 17. März bis 8. April Geschlossene Zeit für Musik und Tanz. — 31. März Letzter Termin für den Nachweis der Einj.-Freiw.-Berechtigung bei der Prüfungs-Komm. für den Jahrgang 1892. — 15. April Anfang d. ländl. Sommerschulen. — 1.—8. Juli Johannis-Termin. — 15. Juli bis 15. Sept. Gerichtstermin. — 28. Oktbr. Anfang der ländl. Winterschulen. — 16.—26. Dezbr. Geschlossene Zeit für Musik und Tanz.

Mkl e I 215-g²⁰ (42)



Landesbibliothek
Mecklenburg-Vorpommern
Günther Uecker

https://purl.uni-rostock.de/rostdok/ppn1885969120/phys_0002

Mecklenburg
Vorpommern