

Dieses Werk wurde Ihnen durch die Universitätsbibliothek Rostock zum Download bereitgestellt.

Für Fragen und Hinweise wenden Sie sich bitte an: digibib.ub@uni-rostock.de .

Das PDF wurde erstellt am: 26.03.2026, 12:29 Uhr.

Revidirte Arznei-Taxe : für das Grossherzogthum Mecklenburg-Schwerin

Schwerin: Im Verlage der Hofbuchdruckerei von Dr. F.W. Bärensprung, 1857

<https://purl.uni-rostock.de/rosdok/ppn1929693273>

Druck Freier  Zugang



Revidirte
Arznei-Taxe
für Meckl.-Schwerin
1854.

Mkl K

4665/521



Mklyg h
4665/521



1914/41.

Revidirte

343/42

Arznei - Taxe

Nov.

für das

Grossherzogthum Mecklenburg - Schwerin

vom

1sten Julius 1857.

Schwerin.

Im Verlage der Hofbuchdruckerei von Dr. F. W. Bärensprung.

1857.





A.	Gewicht.	Courant.		Courant.		Courant.		Courant.		Courant.	
		fsl.	pf.	fsl.	pf.	fsl.	pf.	fsl.	pf.	fsl.	pf.
Aceton	1 Drachm.	6	—								
Acetum aromaticum	1 Unze	1	6								
	6 Unzen	6	—								
Colchici	1 Unze	2	—								
concentratum	—	8	—								
Digitalis	—	2	—								
pyro-lignos. crud.	—	—	9								
	6 Unzen	3	9								
rectif.	1 Unze	1	9								
	6 Unzen	8	—								
Rubi Idaei	1 Unze	1	6								
	6 Unzen	6	—								
saturninum	1 Drachm.	—	9								
	1 Unze	3	9								
	6 Unzen	16	—								
scilliticum	1 Unze	2	—								
vini crudum	—	—	9								
	6 Unzen	3	6								
vini destillatum	1 Unze	1	—								
	6 Unzen	5	6								
Acidum aceticum	1 Drachm.	4	—								
	1 Unze	24	—								
benzoicum	1 Scrupel	6	9								
	1 Drachm.	16	—								
boracicum	—	1	6								
	1 Unze	8	—								
citricum	1 Drachm.	1	9								
	1 Unze	12	—								
gallicum	1 Scrupel	4	—								
	1 Drachm.	10	—								
hydrocyanicum	1 Tropfen	—	6								
	10 Tropfen	2	—								
	1 Drachm.	6	—								
muriatic. purum.	1 Unze	2	—								
dilut.	—	1	—								
	—	—	9								
venale	6 Unzen	3	9								
nitricum purum	1 Unze	2	9								
dilut.	—	1	6								
fumans	—	5	6								
venale	—	1	9								
	6 Unzen	8	—								
phosphoric. glaciale	1 Drachm.	4	9								
ex ossibus	1 Unze	8	—								

1*

A.	Gewicht.	Courant.		Courant.		Courant.		Courant.	
		fsl.	pf.	fsl.	pf.	fsl.	pf.	fsl.	pf.
Acidum phosphoric. purum .	1 Drachm.	1	9						
	1 Unze	10	—						
dilut. .	—	1	9						
succinic. purum .	1 Drachm.	13	—						
sulphuric. crud. Angl. .	1 Unze	—	9						
	6 Unzen	3	—						
Nordhus. .	1 Unze	1	—						
	6 Unzen	5	—						
dilut. .									
pro usu externo	1 Unze	—	6						
(wird aus einem Theile Säure und fünf Theilen Wasser bereitet.)									
sulphuric. crud. depurat.	1 Drachm.	—	6						
	1 Unze	3	6						
dilut. .	—	1	—						
tartaricum	1 Drachm.	1	3						
	1 Unze	6	9						
pulv.	1 Drachm.	1	6						
	1 Unze	9	6						
Aconitin	1 Gran	10	—						
Adeps suillus	1 Drachm.	—	6						
	1 Unze	3	—						
	6 Unzen	14	—						
Aerugo	1 Unze	5	—						
	6 Unzen	24	—						
pulv.	1 Unze	7	—						
	6 Unzen	32	—						
Aether aceticus	1 Drachm.	4	—						
anaesthetic.	—	16	—						
sulphuricus	—	1	6						
	1 Unze	8	—						
camphorat.	1 Drachm.	2	—						
phosph.	—	3	—						
Agaricus	1 Unze	2	9						
	6 Unzen	14	—						
pulv.	1 Unze	4	—						
Alcohol sulphuris	1 Drachm.	1	6						
	1 Unze	8	—						
Aloë lucida	1 Unze	2	9						
	6 Unzen	13	6						
pulv.	1 Unze	4	—						
	6 Unzen	20	—						
Alumen	1 Unze	—	9						
	6 Unzen	3	—						
pulv.	1 Unze	1	6						
	4 Unzen	4	—						
ustum	1 Drachm.	—	6						
	1 Unze	2	9						

A.	Gewicht.	Courant.		Courant.		Courant.		Courant.		Courant.	
		fsl.	pf.	fsl.	pf.	fsl.	pf.	fsl.	pf.	fsl.	pf.
Alumen ustum pulv.	1 Drachm.	—	9								
	1 Unze	4	—								
Ambra grisea	1 Gran	4	—								
Ammonium carbon. purum	1 Drachm.	1	6								
	1 Unze	8	—								
pyro-oleos	1 Drachm.	3	6								
muriatic. crud. cryst.	1 Unze	2	9								
	6 Unzen	12	—								
depur. pulv.	1 Unze	4	—								
	6 Unzen	18	—								
martiatum	1 Drachm.	1	9								
	1 Unze	11	—								
sublimatum	—	3	—								
	6 Unzen	14	—								
nitricum purum	1 Drachm.	2	9								
phosphoricum	—	6	—								
Amygdalae amarae	1 Unze	3	6								
excort.	—	4	—								
dulces	—	3	6								
excort.	—	4	—								
Amygdalinum	1 Gran	1	6								
	5 Gran	5	6								
Amylum Mar. s. Arrow-root	1 Unze	2	—								
	6 Unzen	10	—								
tritici pulv.	1 Unze	1	—								
Anthrakokali	1 Drachm.	2	—								
Aqua Amygdal. amar. conc.	1 Unze	4	9								
dilat.	—	—	6								
	6 Unzen	2	9								
Anhaltina	1 Unze	4	9								
	6 Unzen	24	—								
antimiasm. K.	1 Unze	—	6								
	6 Unzen	2	9								
Asae foetidae Ph. B.	1 Unze	4	—								
aromatica	—	2	—								
	6 Unzen	10	—								
Calcariae	1 Unze	—	6								
	6 Unzen	2	9								
Castor. Radem.	1 Drachm.	3	—								
Chamomillae	1 Unze	—	6								
	6 Unzen	2	9								
Cinnamomi simpl.	1 Unze	1	6								
	6 Unzen	6	9								
vinosa	1 Unze	2	—								
	6 Unzen	10	—								
destillata	1 Unze	—	3								
	6 Unzen	1	6								
Flor. Aurantii	1 Unze	1	6								
	6 Unzen	6	—								

A.	Gewicht.	Courant.		Courant.		Courant.		Courant.		Courant.	
		fsl.	pf.	fsl.	pf.	fsl.	pf.	fsl.	pf.	fsl.	pf.
Aqua Foeniculi	1 Unze	—	6								
	6 Unzen	2	9								
Glandium Radem.	1 Unze	2	6								
Kreosoti	—	—	9								
	6 Unzen	3	6								
Lauro-Cerasi	1 Unze	8	—								
Melissae	—	—	9								
	6 Unzen	3	6								
Menthae crisp.	1 Unze	—	9								
	6 Unzen	3	6								
pip.	1 Unze	—	9								
	6 Unzen	3	6								
vinosa	1 Unze	2	—								
Nicotianae Radem.	—	2	6								
nucis vomicae Radem.	—	4	—								
ophthalmic. coerul.	—	—	9								
Conradii	—	2	—								
Romershaus.	—	1	—								
Opii	1 Drachm.	2	—								
Petroselini	1 Unze	—	6								
	6 Unzen	2	9								
phagedaenica	1 Unze	—	9								
	6 Unzen	3	6								
Picis liq.	1 Unze	—	9								
	6 Unzen	3	6								
Pulegii	1 Unze	—	6								
	6 Unzen	2	9								
Pruni-Padi	1 Unze	1	6								
	6 Unzen	6	—								
Quassiae Radem.	1 Unze	2	9								
reginae Hungariae	—	4	—								
	6 Unzen	19	6								
Rosarum	1 Unze	—	6								
	6 Unzen	2	9								
Rubi Idaei	1 Unze	—	9								
	6 Unzen	3	6								
Salviae	1 Unze	—	6								
	6 Unzen	2	9								
Sambuci	1 Unze	—	6								
	6 Unzen	2	9								
saturnina	1 Unze	—	9								
	6 Unzen	2	9								
super-carb. Sodae	1 Pfund	6	—								
Tiliae	1 Unze	—	9								
	6 Unzen	3	6								
Valerianae	1 Unze	1	—								
	6 Unzen	4	—								
vegeto mineralis	1 Unze	—	9								
	6 Unzen	2	9								

A. B.	Gewicht.	Courant.		Courant.		Courant.		Courant.		Courant.	
		fsl.	pf.	fsl.	pf.	fsl.	pf.	fsl.	pf.	fsl.	pf.
Aqua vulneraria vinosa . . .	1 Unze	1	—								
	6 Unzen	4	9								
Argentum chlorat. Radem. . .	1 Gran	1	6								
foliatum . . .	1 Blatt	—	9								
nitric. crystallisat. . .	1 Gran	—	6								
	1 Scrupel	8	—								
	1 Drachm.	21	6								
fusum . . .	1 Gran	—	6								
	1 Scrupel	8	—								
	1 Drachm.	21	6								
Arsenic. alb. pulv.	1 Unze	4	—								
(incl. der versiegelten Kruke, Textur u. s. w.)											
Asphaltum	—	2	9								
pulv.	—	4	—								
Atropinum	1 Gran	11	—								
acetic.	—	13	6								
sulphuric.	—	13	6								
valerian.	—	16	—								
Avena excorticata	1 Unze	—	9								
	6 Unzen	3	—								
Aurum foliat.	1 Blatt	1	6								
muriatic. natronat.	1 Gran	2	9								
Baccae juniperi	1 Unze	—	6								
	6 Unzen	2	9								
gr. mod. pulv.	1 Unze	1	—								
	6 Unzen	5	6								
pulv.	1 Unze	2	—								
Lauri	—	1	—								
	6 Unzen	4	9								
gr. mod. pulv.	1 Unze	1	9								
	6 Unzen	6	9								
pulv.	1 Unze	2	9								
Balsamum Copaivae	—	6	9								
Locatelli	—	4	—								
Peruvian. nigr.	1 Drachm.	3	6								
	1 Unze	21	6								
Tolutanum	—	9	6								
Baryta muriatica	1 Drachm.	2	—								
Bismuthum	1 Unze	7	6								
subnitr. praecip.	1 Scrupel	4	—								
	1 Drachm.	11	—								
valerian.	1 Gran	—	9								
	1 Scrupel	12	—								
Bolus Armena	1 Unze	—	9								
praep.	—	2	—								
Borax	—	3	—								
pulv.	1 Drachm.	1	—								
	1 Unze	4	9								

B. C.	Gewicht.	Courant.		Courant.		Courant.		Courant.		Courant.	
		fsl.	pf.	fsl.	pf.	fsl.	pf.	fsl.	pf.	fsl.	pf.
Bromum	1 Tropfen	—	6								
	1 Scrupel	4	—								
Butyrum insulsum	1 Drachm.	—	9								
	1 Unze	2	9								
Cacao tosta gr. m. pulv.	—	2	9								
Cadmium sulphuric.	1 Gran	—	6								
	1 Scrupel	4	—								
Calcaria carbon. pur.	1 Unze	4	—								
chlorata	1 Drachm.	—	6								
	1 Unze	1	6								
	—	5	6								
muriatica	1 Drachm.	2	—								
phosphorica	1 Unze	12	—								
	—	2	—								
sulphurata	6 Unzen	9	6								
stibiata	1 Drachm.	3	6								
Calc. viva pulv.	1 Unze	—	9								
Camphora	1 Drachm.	—	9								
	1 Unze	4	9								
pulv.	1 Scrupel	—	6								
	1 Drachm.	1	—								
Cantharides	1 Unze	13	—								
pulv.	1 Drachm.	2	6								
	1 Unze	16	—								
Capita Papaver. cont.	—	1	6								
Capsulae balsam. Copav.	1 Stück	—	9								
	12 Stück	8	—								
Carbo animalis	1 Drachm.	6	—								
panis	—	—	9								
purus pulv.	1 Unze	2	—								
Spongiae pulv.	1 Drachm.	4	—								
Carbonas trichloratus	—	76	—								
Cardamom. minus	—	2	—								
pulv.	—	3	9								
Caricae	1 Unze	1	—								
Carminum	1 Gran	—	9								
Caryophylli	1 Unze	2	9								
pulv.	—	4	—								
Cassia cinnamomea contus.	—	4	9								
pulv.	—	6	9								
Castoreum canadense	1 Drachm.	13	6								
pulv.	1 Scrupel	9	6								
	1 Drachm.	24	—								
Sibiricum	1 Scrupel	128	—								
pulv.	1 Gran	11	—								
	1 Scrupel	192	—								
Catechu	1 Unze	1	9								
pulv.	—	2	9								
Cera alba	1 Drachm.	1	—								

C.	Gewicht.	Courant.		Courant.		Courant.		Courant.		Courant.	
		fsl.	pf.	fsl.	pf.	fsl.	pf.	fsl.	pf.	fsl.	pf.
Cera alba	1 Unze	5	6								
flava	1 Drachm.	—	9								
	1 Unze	4	—								
Ceratum Aeruginis	—	4	—								
Calaminae	—	4	—								
Cetacei	—	6	—								
labiale	1 Drachm.	1	6								
	1 Unze	8	—								
Resinae Pini	—	3	6								
	6 Unzen	16	—								
saturnin.	1 Unze	4	—								
	6 Unzen	19	—								
tabulat.	1 Unze	5	6								
simplex	—	4	—								
	6 Unzen	19	—								
Cerussa alba	1 Unze	1	9								
	6 Unzen	8	—								
pulv.	1 Unze	2	6								
	6 Unzen	11	—								
Cetaceum	1 Unze	6	9								
Chininum muriaticum	1 Gran	1	6								
	1 Scrupel	26	9								
purum	1 Gran	1	9								
	1 Scrupel	29	6								
sulphuricum	1 Gran	1	—								
	1 Scrupel	19	—								
valerian.	1 Gran	2	—								
	1 Scrupel	34	—								
Chinioidinum	1 Drachm.	6	—								
Chloroform	—	2	9								
	1 Unze	19	—								
Cinchoninum sulphuricum	1 Gran	1	—								
	1 Scrupel	12	—								
Cinnabaris praepar.	1 Unze	11	—								
Coccionella	1 Drachm.	3	—								
	1 Unze	20	—								
pulv.	1 Drachm.	3	9								
	1 Unze	24	—								
Cobaltum	—	4	—								
(incl. der versiegelten Kruke, Textur u. s. w.)											
Codeinum	1 Gran	13	6								
Coffeinum	—	6	—								
Cold-cream	1 Unze	6	—								
Collodium	1 Drachm.	2	—								
	1 Unze	13	6								
Colocyntis	—	6	9								
praepar.	1 Drachm.	5	—								
Colophonium	1 Unze	—	9								

C.	Gewicht.	Courant.		Courant.		Courant.		Courant.		Courant.	
		fsl.	pf.	fsl.	pf.	fsl.	pf.	fsl.	pf.	fsl.	pf.
Colophonium pulv.	1 Unze	1	—								
Conchae praepar.	—	4	—								
Coniinum	1 Gran	4	—								
Conserva Sabinae	1 Unze	4	—								
Corium album	1 bis 3 □Zoll	—	9								
	4 bis 6 □Zoll	2	—								
	7 bis 9 □Zoll	3	6								
	10 bis 12 □Zoll	6	—								
Cornu Cervi raspat.	1 Unze	1	6								
	6 Unzen	6	—								
ust. alb. praep.	1 Unze	3	6								
Cortex adstring. bras.	—	2	9								
Alcornoco cont.	—	5	6								
Angusturae cont.	—	2	—								
pulv.	—	3	6								
Aurant. conc.	—	2	—								
expulp. conc.	—	4	—								
pulv.	—	5	6								
Cascarillae cont.	—	2	9								
pulv.	—	4	—								
Chinae fusc. cont.	—	8	—								
pulv.	1 Drachm.	1	9								
	1 Unze	12	—								
regius cont.	—	17	—								
pulv.	1 Drachm.	3	—								
	1 Unze	21	6								
rubr. cont.	—	24	—								
pulv.	1 Drachm.	4	—								
	1 Unze	28	—								
Cinnamom. acut. cont.	1 Drachm.	1	6								
	1 Unze	9	6								
pulv.	1 Drachm.	2	9								
	1 Unze	16	—								
Citri cont.	—	2	—								
Geoff. Surinam. cont.	—	3	6								
pulv.	—	4	9								
Granat. radic. conc.	—	4	—								
pulv.	—	6	9								
Mezerei	—	2	—								
conc.	—	2	6								
Nuc. Jugl. conc.	—	1	9								
Pruni Padi conc.	—	2	—								
Quercus conc.	—	1	6								
pulv.	—	2	6								
Rhamni Frangul. conc.	—	2	—								
Salicis conc.	—	1	6								
pulv.	—	2	6								
Simarubae conc.	—	4	—								
pulv.	—	6	—								

C. D. E.	Gewicht.	Courant.		Courant.		Courant.		Courant.		Courant.	
		fsl.	pf.	fsl.	pf.	fsl.	pf.	fsl.	pf.	fsl.	pf.
Cortex Ulmi int. conc.	1 Unze	1	6								
Crocus	1 Scrupel	4	—								
	1 Drachm.	11	—								
pulv.	1 Scrupel	6	—								
	1 Drachm.	16	—								
Cubebae	1 Unze	6	9								
pulv.	—	8	—								
Cuprum aluminat.	—	5	6								
oxydat. nigr.	1 Gran	—	3								
	1 Scrupel	2	—								
	1 Drachm.	4	—								
sulphurico-ammoniat.	1 Gran	—	3								
	1 Scrupel	2	—								
sulphuricum purum	1 Unze	4	—								
	6 Unzen	18	—								
venale	1 Unze	2	—								
	6 Unzen	9	—								
Decoct. album Sydenham	1 Pfund	11	—								
Helicum pomat. comp.	—	16	—								
Zittmanni fort.	—	11	—								
mit.	—	6	—								
Digitalinum	1 Gran	13	6								
Elaeosacch Anisi	1 Drachm.	—	9								
Calami	—	1	6								
Chamomillae	—	5	6								
Cinnamomi	—	4	—								
Citri flav.	—	—	9								
Foeniculi	—	—	9								
Juniperi	—	—	9								
Macidis	—	1	6								
Menth. pip.	—	1	6								
Petroselini	—	1	6								
Tanaceti	—	1	6								
Valerianae	—	1	6								
Electuar. anthelminth. Störckii	1 Unze	4	—								
dentifricium	—	5	6								
mundificans	—	4	—								
e Senna	—	4	—								
	6 Unzen	20	—								
Theriaca	1 Unze	6	9								
Elixir. Aurant. comp.	—	8	—								
pectoral. Wedel	—	8	—								
proprietat. sine acido	—	11	—								
c. Rheo	—	11	6								
e Succo Liquiritiae	—	5	9								
visceral. Hoffm.	—	8	—								
Kleinii	—	8	9								
Emetin. colorat. impur.	1 Gran	2	—								
purum	—	14	—								

E.	Gewicht.	Courant.		Courant.		Courant.		Courant.		Courant.	
		fsl.	pf.	fsl.	pf.	fsl.	pf.	fsl.	pf.	fsl.	pf.
Emplastrum adhaes. ext.	1 Elle lang 10 Zoll breit	12	—								
	$\frac{1}{4}$ Elle	4	—								
Ammoniaci	1 Unze	6	—								
aromaticum	—	8	—								
Cantharid.	—	7	6								
perpet.	1 Drachm.	3	9								
	1 Unze	21	6								
Cerussae	—	3	6								
	6 Unzen	16	—								
ext.	1 Elle lang 10 Zoll breit	16	—								
Conii	1 Unze	4	—								
Cumini	—	5	6								
defensiv. rubr.	—	4	—								
foetidum	—	8	—								
Galban. croc.	—	16	—								
griseum	—	4	—								
Hydrargyri	—	8	—								
Hyoscyami	—	4	—								
Lytharg. comp.	—	6	—								
	6 Unzen	28	—								
c. Res. Pini	1 Unze	3	6								
	6 Unzen	16	—								
simplex	1 Unze	3	6								
	6 Unzen	16	—								
Meliloti	1 Unze	4	—								
Minii adustum	—	4	—								
	6 Unzen	20	—								
miraculos. Radem.	1 Unze	5	6								
opiatum	1 Drachm.	3	6								
	1 Unze	21	6								
oxycroceum	—	9	—								
Picis liquidae	—	2	9								
saponatum	—	4	—								
	6 Unzen	20	—								
Tartari stibiati	1 Drachm.	2	9								
Ergotinum	1 Gran	—	6								
	1 Scrupel	6	—								
Emulsio Amygdal. comp.	8 Unzen	16	—								
simpl.	—	9	6								
Extract. Absinthii	1 Drachm.	1	6								
	1 Unze	8	—								
Aconiti	1 Drachm.	4	—								
Aloes	—	1	6								
acid. sulph. correct.	—	3	6								
Aurant. cort.	—	4	—								
Belladonnae	—	4	—								
Calendulae	—	4	—								

E.	Gewicht.	Courant.		Courant.		Courant.		Courant.		Courant.	
		fsl.	pf.	fsl.	pf.	fsl.	pf.	fsl.	pf.	fsl.	pf.
Extract. Campechiani ligni	1 Drachm.	2	9								
Cannabis ind.	1 Gran	—	6								
	1 Scrupel	5	6								
Cardui benedicti	1 Drachm.	2	—								
	1 Unze	12	—								
Cascarillae	1 Drachm.	2	9								
Centaur. minor.	—	2	—								
	1 Unze	12	—								
Chamomillae	1 Drachm.	2	—								
	1 Unze	12	—								
frig. parat.	1 Drachm.	4	—								
	1 Unze	27	—								
Chelidonii	1 Drachm.	2	—								
	1 Unze	12	—								
Chinae fuscae	1 Drachm.	8	—								
	$\frac{1}{2}$ Unze	27	—								
frig. parat.	1 Drachm.	20	—								
	$\frac{1}{2}$ Unze	67	—								
regiae	1 Drachm.	17	6								
	$\frac{1}{2}$ Unze	60	—								
frig. parat.	1 Drachm.	40	—								
	$\frac{1}{2}$ Unze	144	—								
Cinae aether.	1 Gran	—	6								
	1 Scrupel	3	6								
	1 Drachm.	9	6								
Colocynthidis	1 Gran	—	6								
	1 Scrupel	6	—								
	1 Drachm.	13	6								
comp.	—	8	—								
Colombo	—	4	9								
Conii maculati	—	4	—								
Cubeborum	—	4	—								
Digitalis	—	4	—								
Dulcamarae	—	2	—								
Elaterii	—	32	—								
Ferri pomati	—	2	—								
Filicis aether.	—	12	—								
Fumariae	—	2	—								
Gentianae	—	1	6								
	1 Unze	8	—								
Graminis	1 Drachm.	1	6								
	1 Unze	8	—								
liquid.	—	5	6								
	4 Unzen	16	—								
Gratiolae	1 Drachm.	4	—								
Helenii	—	3	6								
	1 Unze	20	—								
Hellebori nigr.	1 Drachm.	6	—								
Hyoscyami	—	4	—								

E.	Gewicht.	Courant.		Courant.		Courant.		Courant.		Courant.	
		fsl.	pf.	fsl.	pf.	fsl.	pf.	fsl.	pf.	fsl.	pf.
Extract. Hyoscyami e seminib. .	1 Gran	—	6								
	10 Gran	2	9								
Jugland. fol.	1 Drachm.	2	—								
Lactucae viros.	—	6	—								
Liquiritiae vid. Succ. .											
Liq. dep. puvr.											
Lupuli	—	4	—								
Marrubii	—	1	6								
	1 Unze	8	—								
Millefolii	1 Drachm.	2	—								
	1 Unze	12	—								
frig. parat.	1 Drachm.	4	—								
	1 Unze	27	—								
Monoesiae	1 Gran	1	—								
	1 Scrupel	16	—								
	1 Drachm.	40	—								
Myrrhae	—	4	—								
Nicotianae	—	2	9								
e succ. rec.	—	4	—								
Nuc. Jugland.	—	2	—								
vomic. aquos.	—	4	—								
spirit.	1 Gran	—	6								
	1 Scrupel	8	—								
	1 Drachm.	24	—								
Opii	1 Gran	—	6								
	10 Gran	4	—								
	1 Drachm.	20	—								
Papaveris	1 Gran	—	3								
	10 Gran	1	6								
	1 Drachm.	6	—								
Pimpinellae	—	4	—								
Polygal. amar.	—	4	—								
Pulsatillae	—	5	6								
Quassiae	—	6	9								
	1 Unze	43	—								
Ratanhae	1 Drachm.	8	—								
Rhei	—	10	—								
	1 Unze	67	—								
comp. sicc. Ph. B.	1 Drachm.	12	—								
Rhois toxic.	—	16	—								
Sabinae	—	2	—								
Salicis	—	2	—								
Saponariae	—	1	6								
	1 Unze	8	—								
Sarsaparillae	1 Drachm.	8	—								
Scillae	—	4	—								
Senegae	—	11	—								
Stramonii	—	4	—								
e seminibus	1 Gran	—	6								

E. F.	Gewicht.	Courant.		Courant.		Courant.		Courant.		Courant.	
		fsl.	pf.	fsl.	pf.	fsl.	pf.	fsl.	pf.	fsl.	pf.
Extract. Stramonii e seminibus .	10 Gran	2	9								
Taraxaci	1 Drachm.	1	6								
	1 Unze	8	—								
liquid.	—	5	6								
	4 Unzen	16	—								
Trifolii	1 Drachm.	1	6								
	1 Unze	8	—								
liquid.	—	5	6								
	4 Unzen	16	—								
Valerianae	1 Drachm.	2	9								
	1 Unze	16	—								
frig. parat.	1 Drachm.	5	6								
	1 Unze	32	—								
Fabae albae pulv.	—	1	6								
	6 Unzen	6	—								
St. Ignat. pulv.	1 Scrupel	1	—								
	1 Drachm.	2	9								
Pichurim	1 Unze	2	—								
pulv.	—	4	—								
Farina Hordei praep.	—	2	—								
	6 Unzen	8	6								
Fel Tauri inspissat.	1 Drachm.	2	—								
	1 Unze	12	—								
rec. jedes Quantum bis zu	1 Stück	2	9								
Ferrum ammon. tart.	1 Drachm.	4	—								
carbonicum	—	2	—								
sacchar.	—	2	—								
cyanat. pur. s. coerul. berol.	—	1	6								
jodatum	—	16	—								
sacchar.	—	4	—								
lacticum	1 Gran	—	3								
	1 Scrupel	2	—								
	1 Drachm.	4	—								
muriatic. oxydat.	—	2	—								
oxydat. fuscum	—	2	—								
hydrat. liq.	1 Unze	8	—								
oxydulat. nigr.	1 Drachm.	4	—								
pulverat. s. laevigat. sulphuric. purum	—	1	6								
	1 Unze	2	—								
	6 Unzen	8	—								
venale	1 Unze	—	9								
Flores Acaciae	—	3	6								
Arnicae conc.	—	2	6								
pulv.	—	4	—								
Aurantii s. Naphae conc. Cassiae	—	12	—								
	—	5	6								
pulv.	—	6	9								

F.	Gewicht.	Courant.		Courant.		Courant.		Courant.		Courant.	
		fsl.	pf.	fsl.	pf.	fsl.	pf.	fsl.	pf.	fsl.	pf.
Flores Chamomill. Rom. conc. .	1 Unze	2	9								
	6 Unzen	12	—								
vulg. conc. .	1 Unze	2	6								
	6 Unzen	9	6								
gr. mod. pulv.	1 Unze	3	—								
	6 Unzen	13	6								
pulv.	1 Unze	4	9								
Convallar. majal. conc. .	—	4	—								
pulv.	—	6	—								
Lamii alb.	—	6	6								
Lavendulae conc.	—	2	—								
	6 Unzen	10	—								
Malvae arbor. conc.	1 Unze	3	6								
vulg. conc.	—	6	—								
Millefolii conc.	—	2	—								
Rhoeados conc.	—	6	—								
Rosar. conc.	—	4	9								
rubrar. Gallic. conc.	—	20	—								
Sambuci conc.	—	2	6								
	6 Unzen	12	—								
gr. mod. pulv.	1 Unze	3	—								
	6 Unzen	16	—								
pulv.	1 Unze	4	—								
Stoechados citr.	—	2	—								
Sulphuris vid. Sulph. dep.	—	—	—								
Tanaceti conc.	1 Unze	1	6								
pulv.	—	2	9								
Tiliae conc.	—	3	6								
Verbasci conc.	—	6	—								
	6 Unzen	30	—								
Violar. conc.	1 Unze	8	—								
Folia Aurantii conc.	—	2	—								
pulv.	—	3	6								
Diosmae crenat.	—	6	—								
Jugland. conc.	—	2	—								
	6 Unzen	10	—								
Rhododendr. chrys.	1 Unze	8	—								
pulv.	1 Drachm.	2	—								
Rhois toxic.	1 Unze	6	9								
pulv.	1 Drachm.	2	—								
Sennae conc.	—	—	6								
pulv.	1 Unze	3	6								
	1 Drachm.	1	—								
spiritu extr.	—	12	—								
pulv.	—	16	—								
Uvae ursi conc.	—	1	9								
pulv.	—	2	9								
Fomentatio frigida	1 Pfund	5	6								

F. G.	Gewicht.	Courant.		Courant.		Courant.		Courant.		Courant.	
		fsl.	pf.	fsl.	pf.	fsl.	pf.	fsl.	pf.	fsl.	pf.
Fructus Capsici annui	1 Unze	2	—								
pulv.	—	4	—								
Fuligo splendens	—	2	9								
Gallae	—	4	—								
pulv.	—	5	6								
Gelatina Lichen. Caragh.	—	1	6								
8 Unzen	8 Unzen	8	—								
Island.	1 Unze	3	—								
6 Unzen	6 Unzen	13	6								
Salep	1 Unze	1	9								
6 Unzen	6 Unzen	8	—								
Glandes Querc. tost. gr. mod.	—										
pulv.	1 Unze	1	—								
4 Unzen	4 Unzen	3	—								
Globuli Tart. mart. gr. mod. pulv	1 Unze	3	9								
4 Unzen	4 Unzen	11	6								
Glycerin	1 Drachm.	4	—								
Graphit. Angl. pulv.	—	—	9								
Gummi Ammoniac.	1 Unze	4	9								
pulv.	1 Drachm.	1	—								
1 Unze	1 Unze	6	9								
Arabic. albissim.	—	3	9								
pulv.	1 Drachm.	—	9								
1 Unze	1 Unze	4	9								
Asae foetidae	—	3	6								
pulv.	1 Drachm.	1	—								
1 Unze	1 Unze	5	6								
Benzoës	—	6	6								
pulv.	—	8	—								
Elemi	—	9	6								
Euphorbii	—	9	6								
pulv.	—	13	6								
Galbani	—	9	6								
pulv.	1 Drachm.	2	—								
1 Unze	1 Unze	13	6								
Guajaci	—	7	6								
pulv.	1 Drachm.	1	9								
1 Unze	1 Unze	11	—								
Guttae	—	16	—								
pulv.	1 Drachm.	2	9								
1 Unze	1 Unze	19	—								
Kino	—	8	6								
pulv.	1 Drachm.	2	—								
1 Unze	1 Unze	10	—								
Mastichis elect.	—	40	—								
pulv.	1 Drachm.	6	6								
1 Unze	1 Unze	44	—								
Myrrhae elect.	—	11	—								
pulv.	1 Drachm.	2	—								

G. H.	Gewicht.	Courant.		Courant.		Courant.		Courant.		Courant.	
		fsl.	pf.	fsl.	pf.	fsl.	pf.	fsl.	pf.	fsl.	pf.
Gummi Myrrhae elect. pulv.	1 Unze	12	—								
Olibani elect.	—	2	9								
pulv.	—	4	—								
Sagapen.	—	9	6								
pulv.	—	12	—								
Sandaracae	—	5	6								
pulv.	—	8	—								
Sang. Draconis	—	11	—								
pulv.	—	15	—								
Tacamahacae	—	7	6								
pulv.	—	9	6								
Tragacanth. alb.	—	12	—								
pulv.	1 Drachm.	2	—								
	1 Unze	14	—								
Gutta Percha	1 Drachm.	—	9								
	1 Unze	4	—								
Helminthochorton	—	2	9								
pulv.	—	4	—								
Herba Absinthii conc.	—	1	9								
gr. mod. pulv.	—	2	9								
pulv.	—	3	6								
Aconiti conc.	—	2	9								
pulv.	1 Drachm.	1	—								
	1 Unze	4	—								
Althaeae conc.	—	1	9								
gr. mod. pulv.	—	2	6								
	6 Unzen	10	—								
Artemisiae	1 Unze	2	—								
Ballot. lanat.	—	11	—								
	4 Unzen	32	—								
Belladonnae conc.	1 Unze	2	6								
gr. mod. pulv.	—	2	9								
pulv.	1 Drachm.	1	—								
	1 Unze	4	—								
Capillor. Ven. conc.	—	2	9								
Cardui benedicti conc.	—	2	—								
pulv.	—	3	—								
Centaur. min. conc.	—	2	6								
pulv.	—	4	—								
Chelidon. maj. conc.	—	1	9								
gr. mod.	—										
pulv.	—	2	6								
pulv.	—	3	6								
Chenopodii ambr. conc.	—	2	6								
Cochleariae conc.	—	2	6								
Conii conc.	—	1	9								
gr. mod. pulv.	—	2	6								
	6 Unzen	9	—								
pulv.	1 Unze	3	6								

H.	Gewicht.	Courant.		Courant.		Courant.		Courant.		Courant.	
		fsl.	pf.	fsl.	pf.	fsl.	pf.	fsl.	pf.	fsl.	pf.
Herba Digital. conc.	1 Unze	2	6								
pulv.	1 Drachm.	1	—								
	1 Unze	4	—								
Farfaeae conc.	—	1	9								
Foeniculi conc.	—	2	—								
Fumariae conc.	—	1	9								
Galeopsidis grandifl.	—	2	—								
	6 Unzen	10	—								
Gratiolae conc.	1 Unze	2	6								
pulv.	—	4	—								
Hederae terr. conc.	—	1	9								
Hyoseyami conc.	—	2	9								
	6 Unzen	12	—								
gr. mod. pulv.	1 Unze	3	—								
	6 Unzen	15	—								
pulv.	1 Drachm.	1	—								
	1 Unze	4	—								
Hyssopi conc.	—	2	—								
Jaceae conc.	—	2	—								
pulv.	—	3	6								
Ledi palustr. conc.	—	2	—								
pulv.	—	3	6								
Linariae conc.	—	1	9								
Lobeliae infl.	—	6	—								
pulv.	1 Drachm.	1	6								
Majoranae conc.	1 Unze	2	—								
pulv.	—	3	6								
Malvae conc.	—	1	9								
Mari veri conc.	—	6	9								
pulv.	—	8	—								
Marrubii conc.	—	1	9								
	6 Unzen	8	—								
Meliloti c. Flor. conc.	1 Unze	1	9								
pulv.	—	3	6								
Melissae conc.	—	2	9								
	6 Unzen	13	6								
Menth. crisp. conc.	1 Unze	2	6								
	6 Unzen	12	—								
pulv.	1 Unze	4	—								
pip. conc.	—	2	6								
	6 Unzen	12	—								
pulv.	1 Unze	4	—								
Millefolii conc.	—	1	9								
Nicotian. conc.	—	2	6								
Organi Cretic. conc.	—	4	—								
vulg. conc.	—	1	9								
Petroselini conc.	—	2	9								
Polygal. amar. c. rad. conc.	—	2	9								
pulv.	—	4	—								

3*

H.	Gewicht.	Courant.		Courant.		Courant.		Courant.		Courant.	
		fsl.	pf.	fsl.	pf.	fsl.	pf.	fsl.	pf.	fsl.	pf.
Herba Pulegii conc.	1 Unze	2	—								
Pulsatillae conc.	—	2	—								
pulv.	—	3	6								
Rorismarini conc.	—	2	—								
pulv.	—	3	6								
Rutae conc.	—	2	—								
pulv.	—	3	6								
Sabinae conc.	—	1	9								
gr. mod. pulv.	—	2	6								
pulv.	6 Unzen	11	—								
Salviae conc.	1 Unze	4	—								
pulv.	—	2	9								
Scordii conc.	—	4	—								
Serpilli conc.	—	1	9								
Stramonii c. Stip. conc.	—	1	9								
pulv.	—	3	6								
Taraxaci conc.	6 Unzen	16	—								
Thymi conc.	1 Unze	1	6								
pulv.	—	2	—								
Trifolii conc.	—	3	6								
Veronicae conc.	—	1	6								
Violae tricol. vid. Herb.	—	1	9								
Jaceae	1 Stück	6	—								
Hirurdines majores	—	5	6								
minores	—	5	6								
(Hiebei findet jedoch ein Rabatt von 25 pCt. in den Fällen, wo ein solcher gesetzlich für die Arzneien bestimmt ist, nicht statt.)											
Hordeum excort. s. perlat.	1 Unze	—	9								
Hydrargyrum	—	6	—								
ammon. muriat.	1 Drachm.	3	6								
bijodat. rubr.	1 Unze	21	6								
depuratum	1 Gran	—	6								
jodat. flav.	1 Scrupel	6	9								
muriat. corros.	1 Drachm.	16	—								
mite praep.	1 Unze	9	6								
oxydat. rubr.	1 Gran	—	6								
pulv.	1 Scrupel	5	6								
pulv.	1 Drachm.	13	6								
pulv.	1 Gran	—	3								
pulv.	1 Scrupel	1	—								
pulv.	1 Drachm.	1	9								
pulv.	1 Gran	—	3								
pulv.	1 Scrupel	1	6								
pulv.	1 Drachm.	3	6								
pulv.	1 Scrupel	1	—								
pulv.	1 Drachm.	2	—								

H. J. K.	Gewicht.	Courant.		Courant.		Courant.		Courant.		Courant.	
		fsl.	pf.	fsl.	pf.	fsl.	pf.	fsl.	pf.	fsl.	pf.
Hydrargyrum oxydat. praep.	1 Gran	—	3								
	1 Scrupel	1	6								
	1 Drachm.	3	6								
oxydulat. nigrum .	1 Gran	—	9								
	1 Scrupel	9	6								
	1 Drachm.	24	—								
stibiato-sulphur. .	—	2	6								
	sulphurat. nigr. .	—	2	6							
Ichthyocolla	—	7	6								
Indigo pulv.	—	4	—								
1 Unze	24	—									
Infusum Chinae c. Magnesia die in der Pharmacopoe vorgeschriebene . . .	Menge	28	—								
Ipecacuanhae	1 Unze	4	—								
Sennae comp.	—	2	9								
4 Unzen	8	—									
Jodum	1 Gran	—	6								
1 Scrupel	3	6									
1 Drachm.	9	6									
Julapium moschatum	1 Unze	14	—								
Kali aceticum	1 Drachm.	1	6								
1 Unze	8	—									
nigr.	1 Drachm.	—	9								
1 Unze	4	—									
carb. crud. s. Cineres clav.	—	1	6								
4 Unzen	4	—									
depurat.	1 Drachm.	—	9								
1 Unze	4	9									
4 Unzen	15	—									
e Tartaro	1 Drachm.	2	—								
1 Unze	12	—									
neutrale	1 Drachm.	2	—								
1 Unze	12	—									
chlorinicum	1 Drachm.	2	9								
1 Unze	16	—									
caustic. fusum	1 Drachm.	2	—								
siccum	—	1	6								
1 Unze	8	—									
hydrojodicum	1 Scrupel	2	9								
1 Drachm.	7	6									
nitricum crudum	1 Unze	2	—								
depurat.	—	4	—								
4 Unzen	12	—									
pulv.	1 Unze	6	6								
sulphuric. crud.	—	1	—								
depurat.	—	2	—								
pulv.	1 Drachm.	—	6								
1 Unze	2	9									

K. L.	Gewicht.	Courant.		Courant.		Courant.		Courant.		Courant.	
		fsl.	pf.	fsl.	pf.	fsl.	pf.	fsl.	pf.	fsl.	pf.
Kali tartaricum	1 Unze	8	9								
Kalium bromat.	1 Scrupel	4	--								
	1 Drachm.	11	--								
ferro-cyanicum	—	1	--								
sulphuratum	—	2	--								
pro balneo	1 Unze	3	9								
	4 Unzen	12	--								
crud. pro bal- neo	1 Unze	2	--								
	4 Unzen	6	9								
(Wird bereitet aus Schwefel einem Theile, roher Pottasche zwei und einem halben Theile. Gemischt werden sie in einem hinreichend geräumigen eisernen Gefässe, zu einer gleichförmigen Masse geschmolzen, die, in einen eisernen Mörser gegossen, nach dem Erkalten gröblich zerstoßen wird.)											
Kermes minerale	5 Gran	2	--								
	1 Scrupel	6	9								
Koussou	1 Unze	6	9								
pulv.	—	11	--								
Kreosotum	1 Tropfen	—	3								
	1 Scrupel	1	--								
	1 Drachm.	2	9								
Lac ammoniaci	1 Unze	2	9								
	6 Unzen	12	--								
Luctucar. german. pulv.	1 Gran	—	6								
	1 Scrupel	3	6								
	1 Drachm.	8	--								
Lapides Cancrorum	1 Unze	15	--								
praep.	—	17	6								
Calamin. pulv.	—	1	6								
Pumicis	—	1	--								
pulv.	—	2	--								
Lichen Carragaheen conc.	—	1	9								
Islandicus conc.	—	1	--								
pulv.	—	2	9								
Lignum Campechian. rasp.	—	1	6								
Guajaci rasp.	—	1	6								
pulv.	—	2	9								
Juniperi conc.	—	1	6								
Quassiae conc.	—	2	9								
pulv.	—	5	6								
Santal. rubr. rasp.	—	2	--								
pulv.	—	3	6								
Sassafras conc.	—	1	6								
pulv.	—	2	9								
Linctus leniens	—	5	6								

L.	Gewicht.	Courant.		Courant.		Courant.		Courant.		Courant.	
		fsl.	pf.	fsl.	pf.	fsl.	pf.	fsl.	pf.	fsl.	pf.
Liniment. ammoniat.	1 Unze	3	9								
camphorat.	—	4	—								
diureticum	—	2	—								
phosphoratum	—	16	—								
saponato-camphor.	—	4	9								
	4 Unzen	16	—								
Linteum ad emplastr. 1 bis incl.	3 Zoll □	—	9								
4 bis incl.	6 Zoll □	1	—								
7 bis incl.	9 Zoll □	1	9								
10 bis incl.	12 Zoll □	2	9								
1 Elle lang, 7 bis	10 Zoll brt.	4	—								
Liquiritia cocta pulv.	1 Drachm.	—	9								
	1 Unze	4	—								
Liquor Ammonii acetici	—	6	9								
	4 Unzen	22	—								
anisatus	1 Drachm.	1	—								
	1 Unze	6	—								
carb. aquos.	—	3	6								
caustic.	1 Drachm.	—	9								
	1 Unze	4	—								
spirit.	1 Drachm.	1	6								
	1 Unze	10	—								
oleoso-arom.	1 Drachm.	2	9								
pyro-oleosus	1 Unze	2	9								
succinici	1 Drachm.	3	—								
	1 Unze	17	—								
aeth.	1 Drachm.	2	6								
	1 Unze	13	6								
sulphurati	1 Drachm.	4	—								
vinosus	1 Unze	4	—								
Calcariae mur. Radem.	—	2	9								
Chlori	—	3	—								
	4 Unzen	9	6								
Cupri acetici	1 Drachm.	—	9								
	1 Unze	4	—								
Ferri mur. oxydati	1 Drachm.	2	—								
	1 Unze	12	—								
nitrici oxydat.	—	4	—								
Hydrargyri mur. corr.	—	—	9								
nitrici oxydat.	—	5	6								
oxydu- lat.	1 Drachm.	1	—								
Kali acetici	1 Unze	4	9								
	4 Unzen	16	—								
nigri	1 Unze	2	6								
	4 Unzen	8	—								
carbonici	1 Unze	6	—								
caustici	—	6	—								
	4 Unzen	19	—								

L. M.	Gewicht.	Courant.		Courant.		Courant.		Courant.	
		fsl.	pf.	fsl.	pf.	fsl.	pf.	fsl.	pf.
Liquor Myrrhae	1 Drachm.	2	—						
	1 Unze	12	—						
Natri caustici	—	8	—						
chlorati	—	2	—						
	4 Unzen	6	—						
nitrici Radem.	1 Unze	2	9						
nervinus Peerbomii	—	4	—						
	4 Unzen	13	6						
pyro-tartaricus	1 Unze	4	—						
Saponis stibiati	—	13	—						
Stibii muriat.	1 Drachm.	1	6						
Lithargyrum subt. pulv.	1 Unze	2	9						
Looch pulmonale	—	4	—						
Lupulinum	1 Drachm.	6	—						
Macis	—	1	6						
pulv.	—	2	—						
Magnesia bitartarica	—	2	—						
carbon. pulv.	—	1	—						
	1 Unze	5	6						
citrica	1 Drachm.	3	—						
sulphurica cruda	1 Unze	1	6						
	4 Unzen	4	—						
depurata	1 Unze	2	6						
	4 Unzen	8	—						
pulv.	1 Unze	4	—						
usta	1 Drachm.	2	9						
	1 Unze	16	—						
Manganum oxydat. nat. pulv.	—	1	6						
Manna	—	5	6						
	4 Unzen	17	6						
Massa Pilul. anodyn.	1 Drachm.	5	6						
aper. Stahl	—	4	—						
de Cynoglosso	—	4	—						
maj. Hoffm.	—	2	9						
e Resina Jalapp.	—	10	—						
scillitic.	—	2	—						
Medulla bovis	1 Unze	4	—						
Mel album	—	2	—						
commune	—	1	6						
	4 Unzen	4	—						
despumatum	1 Unze	2	—						
	4 Unzen	6	—						
rosatum	1 Unze	2	6						
	4 Unzen	8	—						
Mica panis pulv.	1 Drachm.	—	9						
Minium subt. pulv.	1 Unze	2	9						
Mixtura oleoso-balsamica	1 Drachm.	1	9						
	1 Unze	9	6						
pyro-tartarica	—	4	9						

M. N. O.	Gewicht.	Courant.		Courant.		Courant.		Courant.		Courant.	
		fsl.	pf.	fsl.	pf.	fsl.	pf.	fsl.	pf.	fsl.	pf.
Mixtura pyro-tartarica camph.	1 Unze	5	6								
sulphurico-acida	1 Drachm.	—	9								
vulneraria acida	1 Unze	4	—								
	—	1	6								
	6 Unzen	6	—								
Morphium	1 Gran	2	—								
aceticum	—	1	9								
muriatic.	—	1	6								
Moschus	—	6	9								
	1 Scrupel	120	—								
Mucilago Gummi Arabici	1 Unze	2	6								
	4 Unzen	8	—								
Cydoniorum	1 Unze	1	9								
	4 Unzen	5	—								
Natrum aceticum	1 Drachm.	1	6								
	1 Unze	8	—								
carbon. crud.	—	—	9								
dep.	—	1	6								
pulv. s. sicc.	—	3	6								
neutrale	1 Drachm.	—	6								
	1 Unze	3	—								
chloricum	1 Drachm.	6	—								
nitric.	—	—	9								
	1 Unze	4	—								
phosphoricum	—	8	—								
sulphuric. crud.	—	—	9								
gr. mod.	—	—	—								
pulv.	—	1	3								
	6 Unzen	6	—								
dep.	1 Unze	1	9								
pulv. s. sicc.	—	4	9								
Natrium bromat.	1 Drachm.	11	—								
chlorat.	1 Unze	—	9								
	4 Unzen	2	—								
Nuces moschatae	1 Drachm.	1	6								
pulv.	—	2	—								
vomicae	1 Unze	1	6								
gr. mod. pulv.	—	2	—								
pulv.	—	5	6								
Oleum Absinthii aether.	1 Scrupel	6	9								
	1 Drachm.	16	—								
therebinth.	—	8	—								
Amygdal. am. aeth.	1 Tropfen	—	6								
	1 Scrupel	5	6								
	1 Drachm.	13	6								
dulc.	—	1	6								
	1 Unze	9	6								
Anethi aether.	1 Drachm.	6	9								
animale aether.	—	4	—								

D.	Gewicht.	Courant.		Courant.		Courant.		Courant.		Courant.	
		fsl.	pf.	fsl.	pf.	fsl.	pf.	fsl.	pf.	fsl.	pf.
Oleum animale foetid.	1 Unze	—	9								
Anisi	1 Drachm.	6	9								
Bergamottae	—	5	6								
Cacao	—	1	6								
Cajeputi	$\frac{1}{2}$ Unze	4	—								
rectif.	1 Drachm.	2	9								
Calami	—	4	—								
camphoratum	—	9	6								
Carvi	1 Unze	4	—								
Caryophyllorum	1 Drachm.	3	9								
Cassiae cinnamom.	—	3	—								
de Cedro	—	9	6								
Chamomill-aether.	—	3	6								
coctum	1 Tropfen	2	—								
Cinnamomi acuti	1 Scrupel	38	—								
coctum	1 Unze	3	6								
Crotonis	1 Tropfen	1	—								
coctum	1 Scrupel	24	—								
aether.	1 Tropfen	—	6								
coctum	1 Scrupel	4	—								
aether.	1 Drachm.	11	—								
Cumini	—	10	—								
empyreumat. lign. fossil.	1 Unze	16	—								
Foeniculi	1 Drachm.	4	9								
Hyoscyami coct.	1 Unze	3	6								
Jecoris Aselli	—	2	6								
coctum	4 Unzen	7	6								
Jugland. nuc.	1 Unze	4	—								
Juniperi e bacc.	1 Drachm.	4	—								
Laurinum unguinos.	1 Unze	8	—								
Lavandulae	1 Drachm.	2	—								
Lini recens express.	1 Unze	2	9								
sulphurat.	—	4	—								
venale	—	1	6								
Macidis	1 Tropfen	—	6								
coctum	1 Scrupel	5	6								
Majoranae aether.	1 Drachm.	13	6								
Menthae crisp.	1 Tropfen	—	3								
coctum	1 Scrupel	4	—								
pip. Angl.	1 Tropfen	—	6								
coctum	1 Scrupel	8	—								
Neroli	1 Tropfen	1	6								
coctum	1 Scrupel	30	—								
Nucistae	1 Drachm.	1	—								
Olivar. citrin.	1 Unze	2	6								
provinc.	—	3	6								
Ovorum	1 Drachm.	4	—								
coctum	1 Unze	24	—								
Papaveris rec. express.	—	5	6								

O. P.	Gewicht.	Courant.		Courant.		Courant.		Courant.		Courant.	
		fsl.	pf.	fsl.	pf.	fsl.	pf.	fsl.	pf.	fsl.	pf.
Oleum Papaveris venale . . .	1 Unze	2	9								
Petrae	—	5	6								
Ricini	—	2	9								
	4 Unzen	9	6								
Rorismarini	1 Drachm.	1	6								
Rosarum	1 Tropfen	2	—								
	1 Scrupel	60	—								
Rutae	—	4	—								
Sabinae	1 Drachm.	5	6								
Sinaeos aether.	1 Tropfen	—	9								
	1 Scrupel	16	—								
Succini crud.	1 Unze	2	9								
rectif.	1 Drachm.	1	6								
Tanaceti	—	13	6								
Terebinthinae	1 Unze	1	9								
	6 Unzen	8	—								
	1 Unze	3	—								
	rectif. sulphurat.	—	4	9							
Thymi	1 Drachm.	2	9								
Valerianae	1 Tropfen	—	3								
	1 Scrupel	4	—								
Opium	1 Drachm.	8	—								
	½ Unze	27	—								
pulv.	1 Gran	—	6								
	10 Gran	4	—								
	1 Drachm.	20	—								
Oxalium	—	1	—								
Oxymel Aeruginis	1 Unze	4	—								
	4 Unzen	13	6								
Colchici	1 Unze	3	6								
	4 Unzen	11	—								
scilliticum	1 Unze	3	6								
	4 Unzen	11	—								
simplex	1 Unze	2	—								
	4 Unzen	6	9								
Pasta Althaeae	1 Unze	8	—								
	4 Unzen	27	—								
Liquiritiae	1 Unze	8	—								
	4 Unzen	27	—								
Phosphorus	1 Gran	—	6								
	1 Drachm.	5	6								
Piper album	1 Unze	3	9								
pulv.	—	5	—								
nigrum	—	1	6								
pulv.	—	2	9								
Pix liquida	—	—	9								
Plumbum acetic. crud.	—	2	—								
depurat.	1 Drachm.	—	9								
	1 Unze	4	—								

4*

P. R.	Gewicht.	Courant.		Courant.		Courant.		Courant.		
		fsl.	pf.	fsl.	pf.	fsl.	pf.	fsl.	pf.	
Plumbum iodatum	1 Drachm.	24	—							
tannic. pultiforme	—	1	—							
.	1 Unze	6	—							
sicc.	1 Drachm.	4	—							
.	1 Unze	24	—							
(Plumb. tannic. ist zu Pulvern und Salben als sicc., zu Mischungen mit Wasser als pultiforme, wobei in 6 Th. 1 Th. sicc. angenommen wird, anzuwenden.)										
Poma Aurant. immat. cont.	1 Unze	1	—							
.	6 Unzen	4	—							
pulv.	1 Unze	2	—							
Potio Riveri	—	2	3							
c. succo Citri	—	5	—							
Pulpa Prunorum	—	2	—							
.	4 Unzen	6	—							
Tamarindor.	1 Unze	2	9							
.	4 Unzen	8	—							
Pulvis aërophorus	1 Unze	6	9							
alterans Plumeri	1 Gran	—	3							
.	1 Scrupel	2	—							
.	1 Drachm.	6	—							
aromaticus	—	1	9							
cosmeticus	1 Unze	4	—							
.	4 Unzen	13	6							
dentificius niger	1 Unze	5	9							
ruber	—	8	6							
galactopoeus	—	6	9							
gummosus	1 Drachm.	—	9							
Ipecacuanhae comp.	10 Gran	1	—							
.	1 Drachm.	4	—							
Liquiritiae comp.	1 Unze	5	9							
Puerorum citrin.	1 Drachm.	2	—							
Huffl.	—	1	—							
.	1 Unze	8	—							
refrigerans	—	5	9							
.	4 Unzen	17	6							
Rhei tartarisatus	1 Unze	19	6							
sternutatorius alb.	1 Drachm.	1	—							
virid.	—	1	—							
stypticus	1 Unze	4	—							
sulphuris comp.	1 Drachm.	2	—							
Radix Alkannae conc.	1 Unze	2	—							
Althaeae mund. conc.	—	2	—							
gr. mod. pulv.	—	2	6							
pulv.	—	3	6							
Angelicae conc.	—	2	9							
gr. mod. pulv.	—	3	6							
pulv.	—	4	9							

R.	Gewicht.	Courant.		Courant.		Courant.		Courant.		Courant.	
		fsl.	pf.	fsl.	pf.	fsl.	pf.	fsl.	pf.	fsl.	pf.
Radix Ari cont.	1 Unze	2	—								
pulv.	—	2	9								
Armoraciae rec.	—	1	—								
Arnicae conc.	—	2	—								
pulv.	—	2	9								
Artemisiae conc.	—	2	—								
pulv.	—	2	9								
Bardanae conc.	—	1	9								
Belladonnae conc.	—	2	—								
gr. mod. pulv.	—	2	9								
pulv.	—	1	—								
	1 Drachm.	4	—								
Caincae conc.	1 Unze	9	6								
Calami mund. conc.	—	1	6								
gr. mod. pulv.	—	2	—								
pulv.	—	2	9								
Caricis arenar. conc.	—	2	—								
Caryophyllat. conc.	—	2	—								
pulv.	—	3	6								
Cichorei conc.	—	1	9								
Colchici conc.	—	2	—								
Colombo conc.	—	4	—								
pulv.	—	5	6								
Curcumae conc.	—	2	—								
gr. mod. pulv.	—	2	9								
pulv.	—	3	6								
Cynoglossi conc.	—	2	—								
pulv.	—	3	6								
Filicis mund. conc.	—	2	9								
pulv.	—	5	6								
Foeniculi conc.	—	2	—								
Galangae min. conc.	—	3	6								
pulv.	—	5	6								
Gentianae rubr. conc.	—	1	6								
gr. mod.	—	2	—								
pulv.	—	2	—								
	4 Unzen	6	—								
pulv.	—	2	9								
Graminis conc.	1 Unze	1	6								
	4 Unzen	4	—								
Helenii conc.	1 Unze	1	9								
gr. mod. pulv.	—	2	6								
pulv.	—	3	6								
Hellebori alb. conc.	—	2	—								
gr. mod. pulv.	—	2	9								
pulv.	—	4	—								
nigr. conc.	—	2	9								
pulv.	—	4	—								
Jalappae	—	9	—								

R.	Gewicht.	Courant.		Courant.		Courant.		Courant.		Courant.	
		fsl.	pf.	fsl.	pf.	fsl.	pf.	fsl.	pf.	fsl.	pf.
Radix Jalappae pulv.	1 Drachm.	2	—								
	1 Unze	11	—								
Imperatoriae conc.	—	1	9								
gr. mod. pulv.	—	2	—								
pulv.	—	2	9								
Ipecacuanhae conc.	1 Gran	—	3								
	1 Scrupel	1	—								
	1 Drachm.	2	9								
pulv.	1 Gran	—	6								
	1 Scrupel	2	—								
	1 Drachm.	5	6								
Iridis Florent. conc.	1 Unze	2	9								
pulv.	—	4	—								
Lapathi acut. conc.	—	1	9								
pulv.	—	2	9								
Levistici conc.	—	1	6								
pulv.	—	2	—								
Liquiritiae conc.	—	2	—								
gr. mod. pulv.	—	3	6								
decort. conc.	—	3	6								
pulv.	—	5	6								
Ononidis conc.	—	2	—								
Pareirae bravae	—	4	—								
Petroselini conc.	—	2	—								
Pimpinellae alb. conc.	—	1	9								
pulv.	—	2	9								
Ratanhae conc.	—	4	—								
pulv.	—	8	—								
Rhei	1 Drachm.	4	—								
	1 Unze	26	—								
conc.	1 Drachm.	4	6								
	1 Unze	28	—								
pulv.	1 Drachm.	5	6								
	1 Unze	36	—								
Rubiae tinct. conc.	—	2	6								
pulv.	—	4	—								
Salep	—	6	9								
pulv.	—	11	—								
Sumbul conc.	—	6	9								
Saponariae	—	1	9								
Sarsaparillae conc.	—	6	9								
	4 Unzen	21	6								
pulv.	1 Unze	9	6								
Scillae conc.	—	3	6								
pulv.	1 Drachm.	1	—								
	1 Unze	8	—								
Senegae conc.	—	13	—								
pulv.	—	16	—								
Serpentar. Virg. conc.	—	6	9								

R. S.	Gewicht.	Courant.		Courant.		Courant.		Courant.		Courant.	
		fsl.	pf.	fsl.	pf.	fsl.	pf.	fsl.	pf.	fsl.	pf.
Radix Serpentar. Virg. pulv.	1 Unze	9	6								
Taraxaci conc.	—	1	9								
Tormentillae conc.	—	1	9								
pulv.	—	2	9								
Valerianae min. conc.	—	2	9								
	4 Unzen	8	—								
gr. mod.											
pulv.	1 Unze	3	6								
pulv.	—	4	9								
Zedoariae conc.	—	3	6								
pulv.	—	4	9								
Zingiberis conc.	—	2	—								
pulv.	—	3	6								
Resina bals. Copaiv.	1 Drachm.	4	—								
	1 Unze	24	—								
Jalappae	1 Drachm.	13	6								
Pini s. Burgundica	1 Unze	1	6								
Rotulae Menth. pip.	—	4	9								
Sacchar. albiss. pulv.	1 Drachm.	—	6								
	$\frac{1}{2}$ Unze	1	—								
Lactis.	1 Unze	2	—								
pulv.	—	3	6								
Sal. therm. Carol. cryst. artif.	—	4	—								
ver.	—	12	—								
Salicinum	1 Gran	—	6								
	1 Scrupel	4	—								
Santoninum	1 Gran	—	9								
	1 Scrupel	11	—								
	1 Drachm.	28	—								
Sapo domestic. alb.	1 Unze	1	—								
hispanicus alb.	—	2	—								
pulv.	—	4	—								
jalappinus	1 Drachm.	11	6								
	1 Unze	72	—								
medicatus	—	4	—								
pulv.	—	8	—								
niger	—	—	9								
stibiatus	1 Drachm.	3	6								
	1 Unze	21	6								
terebinthinat.	—	4	—								
Venetus marmorat.	—	2	—								
pulv.	—	4	—								
Scammonium Halepense	1 Drachm.	16	—								
pulv.	—	18	—								
Secale cornutum	1 Unze	4	—								
pulv.	1 Drachm.	1	—								
	1 Unze	6	—								
Semen Amomi cont.	—	2	—								
Anethi cont.	—	1	9								

S.	Gewicht.	Courant.		Courant.		Courant.		Courant.		Courant.	
		fsl.	pf.	fsl.	pf.	fsl.	pf.	fsl.	pf.	fsl.	pf.
Semen Anethi pulv.	1 Unze	3	6								
Anisi stellat. cont.	—	4	9								
pulv.	—	6	—								
vulg. cont.	—	2	—								
gr. mod. pulv.	—	3	—								
pulv.	—	4	—								
Cannabis cont.	—	—	9								
Card. mar.	—	2	9								
Carvi cont.	—	1	9								
pulv.	—	2	9								
Cinae Levant. cont.	—	3	6								
pulv.	—	4	9								
Colchici cont.	—	3	6								
Coriandri cont.	—	1	9								
pulv.	—	3	6								
Cumini cont.	—	1	9								
pulv.	—	2	9								
Cydoniorum	—	5	6								
Erucae	—	—	9								
gr. mod. pulv.	—	1	—								
pulv.	—	2	—								
Foeniculi cont.	—	2	—								
gr. mod. pulv.	—	3	—								
pulv.	—	4	—								
Foeni Graeci cont.	—	—	9								
pulv.	—	1	—								
Hyoscyami cont.	—	2	9								
Lini	—	—	6								
gr. mod. pulv.	—	1	—								
Lycopodii	6 Unzen	4	9								
Papaveris alb. cont.	1 Unze	4	9								
Petroselini cont.	—	1	9								
Phellandrii cont.	—	2	—								
pulv.	—	1	9								
Sabadillae cont.	—	2	9								
pulv.	—	2	—								
Sinapeos nig. gr. mod.	—	3	6								
pulv.	—	1	9								
Staphid. agr. cont.	4 Unzen	5	6								
pulv.	1 Unze	2	9								
Stramonii cont.	—	4	—								
pulv.	—	2	9								
Serum Lactis c. Aceto vini	1 Pfund	5	6								
aluminat.	—	5	6								
tamarindinat.	—	8	—								
tartarisatum	—	8	—								
Sevum ovillum	1 Unze	2	—								
	6 Unzen	8	—								

S.	Gewicht.	Courant.		Courant.		Courant.		Courant.		Courant.	
		fsl.	pf.	fsl.	pf.	fsl.	pf.	fsl.	pf.	fsl.	pf.
Siliqua dulcis	1 Unze	1	—								
Sinapisms	—	2	—								
	4 Unzen	5	9								
fortior	1 Unze	3	3								
	4 Unzen	10	—								
Solutio arsenicalis Fowleri	1 Drachm.	4	—								
Asae foetidae aquosa	1 Unze	2	9								
Calcar. sulph. stibiat.	1 Pfund	6	—								
Tartari depurati	—	6	—								
Species aromaticae	1 Unze	3	6								
	6 Unzen	16	—								
ad Cataplasma	1 Unze	2	9								
	6 Unzen	12	—								
pro Clysmate	1 Unze	2	6								
	6 Unzen	11	—								
ad Decoct. Lignorum	1 Unze	2	—								
	6 Unzen	10	—								
ad Fomentum	1 Unze	2	9								
	6 Unzen	12	—								
pro Gargarismate	1 Unze	2	—								
	6 Unzen	10	—								
ad Infus. pectorale	1 Unze	3	—								
	6 Unzen	13	6								
resolventes	1 Unze	2	9								
	6 Unzen	12	—								
St. Germain	1 Unze	8	—								
ad suffiendum	—	6	9								
	4 Unzen	24	—								
Spiritus acetico - aether.	1 Drachm.	1	9								
	1 Unze	11	—								
Angelicae comp.	—	4	9								
camph.	—	5	6								
camphoratus	—	2	9								
	6 Unzen	13	6								
Cochleariae	1 Unze	4	9								
	6 Unzen	24	—								
coeruleus	1 Unze	3	6								
	6 Unzen	15	6								
Formicarum	1 Unze	4	9								
	6 Unzen	24	—								
Frumenti	1 Unze	1	—								
	6 Unzen	5	6								
Juniperi	1 Unze	3	6								
	6 Unzen	15	6								
Lavandulae	1 Unze	3	6								
	6 Unzen	15	6								
Mastiches	1 Unze	6	—								
comp.	—	7	—								
	6 Unzen	37	—								

S.	Gewicht.	Courant.		Courant.		Courant.		Courant.		Courant.	
		fsl.	pf.	fsl.	pf.	fsl.	pf.	fsl.	pf.	fsl.	pf.
Spiritus muriatico-aether.	1 Drachm.	1	6								
	1 Unze	8	—								
nitrico-aether.	1 Drachm.	1	6								
	1 Unze	8	—								
Rorismarini	—	3	6								
	6 Unzen	15	6								
saponatus	1 Unze	3	—								
	6 Unzen	15	6								
Serpylli	1 Unze	3	6								
	6 Unzen	15	6								
sinapeos	1 Drachm.	2	9								
	1 Unze	17	6								
sulphurico-aether.	1 Drachm.	1	—								
	1 Unze	6	—								
camph.	1 Drachm.	1	6								
martiat.	—	2	9								
	1 Unze	13	6								
vini Gallici	—	1	9								
	6 Unzen	8	—								
rectificatiss.	1 Unze	3	9								
	6 Unzen	19	—								
rectificatus	1 Unze	2	—								
	6 Unzen	10	—								
Spongiae ceratae	1 Unze	22	—								
Stannum Anglic. limat.	—	8	—								
Stibium oxydat.	1 Drachm.	6	—								
sulphurat. nigr.	1 Unze	1	—								
gr. mod.	—	2	—								
pulv.	—	7	9								
	6 Unzen	4	—								
pulv.	1 Unze	4	—								
Stipites Dulcamarae conc.	—	1	9								
pulv.	—	2	9								
Strobuli Lupuli conc.	—	4	—								
Strychninum	1 Gran.	2	—								
aceticum	—	1	6								
muriatic.	—	1	6								
nitric.	—	1	6								
Styrax liquida	1 Unze	2	6								
Succinum raspat.	—	3	6								
	4 Unzen	12	—								
Succus Citri rec. expr.											
(Wird nach dem Preise der verbrauchten Citronen mit Zusatz von 1 fsl. 6 pf. pro Stück berechnet.)											
Succus Citri venal.	1 Unze	1	6								
Dauci crud.	—	1	—								
depurat.	—	2	—								
herbar. rec. expr.	—	2	—								

S.	Gewicht.	Courant.		Courant.		Courant.		Courant.		Courant.	
		fsl.	pf.	fsl.	pf.	fsl.	pf.	fsl.	pf.	fsl.	pf.
Succus herbar. rec. expr.	4 Unzen	6	—								
Juniperi	1 Unze	1	6								
Liquiritiae	—	2	6								
pulv.	1 Drachm.	1	—								
1 Unze		5	6								
depurat.	—	5	6								
pulv.	1 Drachm.	1	3								
1 Unze		7	—								
Sambuci crud.	—	1	6								
depurat.	—	2	—								
Suffumigatio Guygotiana die in der Pharmacopoe angegebene	Menge	8	—								
Sulphur. aurat. Antim.	1 Gran	—	3								
1 Scrupel		2	—								
1 Unze		—	6								
citrin.	—	—	9								
pulv.	—	1	—								
depurat.	—	1	—								
lotum	4 Unzen	3	6								
1 Unze		2	—								
4 Unzen		6	9								
jodatun	1 Gran	—	6								
1 Scrupel		5	6								
1 Drachm.		12	—								
praecipitat.	—	2	—								
1 Unze		12	—								
Summitates Millefolii	—	2	—								
Syrupus Althaeae	—	2	9								
4 Unzen		9	6								
de Ammoniaco	1 Unze	5	6								
4 Unzen		16	—								
Amygdalar.	1 Unze	3	—								
4 Unzen		10	—								
Aurantior. cort.	1 Unze	4	9								
4 Unzen		16	—								
Bals. Peruviani	1 Unze	3	—								
4 Unzen		10	—								
Capill. - Veneris	1 Unze	2	9								
4 Unzen		9	6								
Cerasorum	1 Unze	3	6								
4 Unzen		11	—								
Chamomillae	1 Unze	2	9								
4 Unzen		9	6								
Cinnamomi	1 Unze	3	6								
4 Unzen		11	—								
communis	1 Unze	1	—								
4 Unzen		4	—								
Crocii	1 Unze	8	—								
Diacodion	—	3	—								

5*

S. T.	Gewicht.	Courant.		Courant		Courant.		Courant.		Courant.	
		fsl.	pf.	fsl.	pf.	fsl.	pf.	fsl.	pf.	fsl.	pf.
Syrupus	Diacodion	4 Unzen	10	—							
	Ferri jodat. Wackenr. . .	1 Drachm.	2	9							
	1 Unze	20	—								
	Flor. Aurant.	—	3	—							
	4 Unzen	10	—								
	Ipecacuanhae	1 Unze	4	—							
	Lichen. Islandic.	—	2	9							
	4 Unzen	9	6								
	Liquiritiae	1 Unze	3	—							
	4 Unzen	10	—								
	Mannae	1 Unze	3	—							
	4 Unzen	10	—								
	Mororum	1 Unze	3	6							
	4 Unzen	11	—								
	Rhamni cathart.	1 Unze	3	6							
	4 Unzen	11	—								
	Rhei	1 Unze	4	—							
	4 Unzen	15	—								
	Rhoeados	1 Unze	2	9							
	4 Unzen	9	6								
	Rubi Idaei	1 Unze	3	6							
	4 Unzen	11	—								
	Scillae	1 Unze	3	6							
	4 Unzen	11	—								
	Senegae	1 Unze	3	—							
	4 Unzen	10	—								
	simplex	1 Unze	1	9							
	4 Unzen	5	6								
	succi Citri	1 Unze	6	—							
	4 Unzen	19	—								
	Violarum	1 Unze	5	6							
	4 Unzen	19	—								
	Zingiberis	1 Unze	2	9							
	4 Unzen	9	6								
Taffetas	vesicans	□Zoll	2	—							
	1Ohrplast.	2	9								
	1Kartenbl.	6	—								
Tamarindi	1 Unze	1	6								
Tanninum	1 Gran	—	3								
	1 Scrupel	2	—								
	1 Drachm.	5	6								
Tartarus	ammoniatus	1 Unze	11	6							
	boraxatus	—	11	6							
	crud. alb.	—	2	—							
	pulv.	—	2	9							
	ruber	—	2	—							
	pulv.	—	2	9							
	depurat.	—	3	—							
	pulv.	—	4	—							

T.	Gewicht.	Courant.		Courant.		Courant.		Courant.		Courant.	
		fsl.	pf.	fsl.	pf.	fsl.	pf.	fsl.	pf.	fsl.	pf.
Tartarus depurat. pulv.	4 Unzen	12	—								
ferrat.	1 Drachm.	2	—								
natronat.	1 Unze	6	—								
pulv.	—	7	6								
sibiat.	1 Gran	—	3								
	1 Scrupel	2	9								
	1 Drachm.	6	9								
Terebinthina cocta	1 Unze	2	—								
communis	—	1	—								
laricina s. Veneta	4 Unzen	2	9								
	1 Unze	2	—								
	4 Unzen	6	—								
Tinct. Absinthii	1 Unze	5	—								
comp.	—	6	6								
Aconiti	—	5	6								
aether.	1 Drachm.	1	9								
	1 Unze	11	—								
Aloes	—	5	6								
amara	—	6	6								
Ambrae	1 Drachm.	8	—								
Angelicae	1 Unze	5	—								
Arnic. flor.	1 Drachm.	1	—								
	1 Unze	6	—								
	6 Unzen	27	—								
aromatica	1 Unze	8	—								
acida	—	9	6								
Asae foetidae	—	7	6								
ammoniata	1 Drachm.	1	6								
	1 Unze	8	—								
Aurantior. cort.	—	5	9								
immatur.	—	5	—								
Bals. Peruviani	1 Drachm.	1	—								
	1 Unze	6	—								
Benzoës	—	7	6								
comp.	—	7	6								
Calami	1 Unze	5	—								
comp.	—	5	9								
Cannab. indic.	1 Drachm.	2	9								
Cantharidum	1 Unze	5	6								
Capsici annui	—	5	—								
Cardamomi	—	11	6								
Card. mar.	1 Drachm.	1	6								
	1 Unze	8	—								
Caryophyllorum	—	5	9								
Cascarillae	—	5	—								
Castor. angl.	1 Drachm.	5	6								
sibiric.	—	67	—								
aeth.	—	72	—								
Catechu	1 Unze	5	—								

T.	Gewicht.	Courant.		Courant.		Courant.		Courant.	
		fsl.	pf.	fsl.	pf.	fsl.	pf.	fsl.	pf.
Tinct. Chelidon. Rad.	1 Unze	5	6						
Chinae comp.	—	7	—						
vinos.	—	8	6						
fusc.	—	6	—						
regiae	—	7	6						
Chiniodini	—	13	6						
Cinnamomi	1 Drachm.	1	—						
	1 Unze	6	—						
Coccionellae	1 Drachm.	1	6						
	1 Unze	8	—						
Colchici	—	8	—						
Colocynthid.	1 Drachm.	1	6						
	1 Unze	9	—						
Croci	1 Drachm.	2	9						
	1 Unze	16	—						
Cupri acet. Radem.	—	8	—						
Digitalis	—	6	6						
aeth.	1 Drachm.	1	9						
	1 Unze	11	—						
Euphorbii	—	5	6						
Ferri acet. aeth.	1 Drachm.	3	6						
	$\frac{1}{2}$ Unze	11	—						
Rad.	1 Unze	8	—						
muriatici	—	5	—						
pomati	—	5	6						
Fungi Cynosbati	—	8	—						
Galbani	—	9	6						
Gentianae	—	5	—						
Guajaci	—	8	—						
ammoniata	1 Drachm.	1	6						
	1 Unze	8	9						
Hellebori albi	—	5	—						
nigri	—	5	9						
Jodi	1 Drachm.	1	6						
	1 Unze	11	—						
Ipecacuanhae vinosa	1 Drachm.	1	6						
	1 Unze	8	—						
Kalina	1 Drachm.	1	6						
	1 Unze	9	—						
Lobel. infl.	—	8	—						
aeth.	—	16	—						
Lupuli	—	5	9						
Macidis	—	7	9						
Moschi	1 Drachm.	16	—						
Myrrhae	1 Unze	9	—						
nuc. vomic.	1 Drachm.	1	6						
	1 Unze	8	—						
Rad.	—	5	6						
Opii benzoica	—	6	6						

T. U.	Gewicht.	Courant.		Courant.		Courant.		Courant.		Courant.	
		fsl.	pf.	fsl.	pf.	fsl.	pf.	fsl.	pf.	fsl.	pf.
Tinct. Opii crocata	1 Scrupel	1	9								
	1 Drachm.	4	—								
Eccardi	1 Scrupel	1	—								
	1 Drachm.	2	9								
vinosa	1 Scrupel	—	9								
	1 Drachm.	1	9								
Pimpinellae	1 Unze	5	—								
Pini comp.	—	5	9								
Quassiae	—	5	—								
Ratanhae	—	5	9								
Rhei aquosa	—	6	—								
	4 Unzen	19	—								
comp.	1 Unze	8	6								
vinosa Darel.	—	8	6								
	4 Unzen	28	—								
Sabinae	1 Unze	5	—								
Scillae	—	5	9								
Sennae	—	5	6								
Spilanth. olerac.	1 Drachm.	1	6								
	1 Unze	8	—								
stomachica Lentini	—	5	—								
Stramonii sem.	1 Drachm.	1	6								
Trifolii	1 Unze	5	—								
Valerianae	—	5	6								
aether.	1 Drachm.	1	9								
	1 Unze	11	—								
ammoniata	1 Drachm.	1	6								
	1 Unze	8	—								
Vanillae	1 Drachm.	9	6								
Zingiberis	1 Unze	5	6								
Trochisci bechici albi	—	8	—								
nigri	—	6	—								
Ipecacuanhae	—	11	—								
Turiones Pini	—	2	—								
Unguentum basilic.	—	3	—								
	4 Unzen	9	6								
Belladonnae	1 Drachm.	1	—								
	1 Unze	6	9								
Cantharid.	1 Drachm.	1	6								
	1 Unze	10	—								
Cerussae	—	3	6								
	4 Unzen	11	—								
camph.	1 Drachm.	—	9								
Digitalis	—	1	—								
	1 Unze	6	9								
Elemi	—	5	6								
	4 Unzen	17	6								
exsiccans	1 Unze	5	6								
	4 Unzen	17	6								

U.	Gewicht.	Courant.		Courant.		Courant.		Courant.		Courant.	
		fsl.	pf.	fsl.	pf.	fsl.	pf.	fsl.	pf.	fsl.	pf.
Unguentum flavum . . .	1 Unze	4	—								
	4 Unzen	13	6								
fuscum . . .	1 Unze	4	—								
	4 Unzen	13	6								
Hydrargyri alb. . .	1 Unze	6	9								
	4 Unzen	23	—								
cin. c.											
Tereb.	1 Unze	6	9								
	4 Unzen	23	—								
cin. s.											
Tereb.	1 Unze	8	9								
	4 Unzen	27	—								
fortius	1 Unze	11	—								
	4 Unzen	35	—								
citrinum	1 Unze	6	—								
	4 Unzen	20	—								
rubr. . .	1 Drachm.	1	—								
	1 Unze	6	9								
Kali hydrojodici . . .	—	9	—								
Linariae . . .	—	4	—								
	4 Unzen	13	6								
Majoranae . . .	1 Unze	4	—								
	4 Unzen	13	6								
ophthalm. Richt. . .	1 Drachm.	2	—								
	1 Unze	12	—								
St. Yves	1 Drachm.	1	9								
	1 Unze	9	6								
oxygenatum . . .	—	4	—								
	4 Unzen	13	6								
pediculorum . . .	1 Unze	4	—								
	4 Unzen	13	6								
Plumbi tannic. . .	1 Unze	12	—								
Rorismarini . . .	—	8	—								
	4 Unzen	27	—								
rosatum . . .	1 Unze	4	—								
	4 Unzen	13	6								
Sabinae . . .	1 Unze	4	—								
contra Scab. Jass. . .	—	4	—								
	4 Unzen	13	6								
de Styrace . . .	1 Unze	4	—								
	4 Unzen	13	6								
sulphurat. comp. . .	1 Unze	3	6								
	4 Unzen	11	—								
simpl.	1 Unze	3	6								
Tartari stibiati . . .	1 Drachm.	3	—								
	1 Unze	20	—								
Terebinthinae . . .	—	4	—								
	4 Unzen	13	6								
de Uvis . . .	1 Unze	4	—								

U. V. Z.	Gewicht.	Courant.		Courant.		Courant.		Courant.		Courant.	
		fsl.	pf.	fsl.	pf.	fsl.	pf.	fsl.	pf.	fsl.	pf.
Unguentum de Uvis	4 Unzen	13	6								
Zinci	1 Drachm.	1	—								
	1 Unze	6	—								
Vanilla	1 Scrupel	21	—								
Veratrinum	1 Gran	1	9								
	1 Scrupel	30	—								
Vinum Chinae martiat.	1 Unze	10	6								
	4 Unzen	31	—								
Gallicum alb.	1 Unze	1	9								
	1 Pfund	16	—								
rubr.	1 Unze	1	9								
	1 Pfund	16	—								
Lusitanicum	1 Unze	3	6								
	1 Pfund	32	—								
Malacense	1 Unze	3	—								
	1 Pfund	27	—								
martiat	1 Unze	6	—								
	4 Unzen	19	—								
Rhenanum	1 Unze	3	6								
	1 Pfund	32	—								
stibiat.	1 Unze	5	6								
Viscum alb. conc.	—	1	9								
pulv.	—	3	6								
Vitellum ovi	1 Stück	1	6								
Zincum	1 Unze	2	—								
acetic. pur.	1 Gran	—	3								
	1 Scrupel	1	9								
	1 Drachm.	4	—								
chlorat. pur.	—	2	—								
ferro cyanic.	1 Gran	—	6								
	1 Scrupel	5	6								
oxydat. alb.	—	1	—								
	1 Drachm.	2	—								
sulphuric. pur.	1 Scrupel	—	9								
	1 Drachm.	1	—								
	1 Unze	4	—								
venale	—	1	6								
valerianicum	1 Gran	—	9								
	1 Scrupel	11	—								

I. Allgemeine Bemerkungen, die Anwendung der Taxe betreffend.

1) Bei allen auf Recepten vorkommenden, in dieser Taxe nicht enthaltenen Arzneimitteln wird der Preis ähnlicher, in derselben enthaltener, zur Norm genommen und das Mittel, wonach gerechnet worden, auf dem Recepte bemerkt.

2) Die kleinste Scheidemünze ist das Drei-Pfennigstück und zwar für jeden einzelnen Ansatz in Recepten, so dass die Pfennige bis 3 zu 3, von da bis 6 zu 6, von da bis 9 zu 9 und über 9 zu 1 ssl. gerechnet werden. Z. B. vom Natrum sulphuricum pulveratum, wo der Tax-Ansatz für die Unze 4 ssl. 9 pf. ist, giebt die Division den Preis von einer Drachme zu $7\frac{1}{8}$ pf., wofür gerechnet wird 9 pf.; ein Vielfaches hiervon, wie 3 Drachmen, wird jedoch nicht in Ansatz gebracht mit 2 ssl. 3 pf., sondern der Drachmen-Preis $7\frac{1}{8}$ pf. wird erst multiplicirt und dann vorgeschriebenermassen abgerundet, so dass also 3 Drachmen angesetzt werden mit 2 fsl.

3) In allen Fällen, wo auf dem Recepte bestimmte, auf die Taxe Bezug habende Angaben fehlen, müssen diese von dem Apotheker ergänzt werden; wenn daher z. B. zu einem geistigen Infusum zu sechs Unzen Colatur 8 Unzen Wein oder Weingeist genommen sind, oder bei einer Pillenmasse eine, dem Apotheker anheimgestellte Menge irgend eines Mittels zugesetzt ist, so muss dieses auf dem Recepte genau bemerkt werden.

4) In der Regel sind in der Taxe von demselben Medicamente die Preise für mehrere Gewichtsmengen festgesetzt; wo aber dies nicht der Fall ist, z. B. nur der Preis für einen Gran oder einen Tropfen angesetzt worden ist, muss, wenn ein Scrupel oder mehr auf einmal verordnet wird, der Preis für diese grössere Gewichtsmenge 25 proCent wohlfeiler berechnet werden. Dasselbe gilt auch für die Berechnung von Arzneimitteln, deren Preis nur für eine Drachme oder eine Unze angesetzt ist, wenn davon resp. eine Unze und mehr, oder sechs Unzen und mehr verordnet wird.

5) Wenn von solchen Arzneien, bei denen der Preis für Einen oder mehrere Gran, Einen Scrupel oder Eine Drachme u. s. w. in der Taxe ausgeworfen ist, grössere Quantitäten verschrieben werden, so tritt der Scrupel-, Drachmen-, halbe oder ganze Unzen-Preis ein, sobald der Preis der verschriebenen, obgleich geringern Menge den Preis der grössern Menge überschreiten würde. So z. B. wird also bei Chininum sulphuricum für 1 bis $18\frac{3}{4}$ Gran nach dem Gran-Preis von 1 ssl. gerechnet, 19 Gran aber nur 18 ssl. 9 pf. wie der Scrupel kosten.

Wo die Arznei-Taxe keine besondere Preisbestimmung für die Minima des Mittels enthält, soll es nicht erlaubt sein, die Ansätze der Taxe zu erhöhen nach Aehnlichkeit der taxmässigen Preiserhöhung bei geringern Quantitäten.

6) Wenn auf einem Recepte das Quantum einer Flüssigkeit durch eine Anzahl Tropfen verschrieben wird, so ist, falls in der Taxe kein Tropfenpreis angesetzt worden, die Zahl der verordneten Tropfen nach ihrem Gewichte zu berechnen.

7) Den öffentlichen Armen- und Kranken-Anstalten ist bei allen Lieferungen von Arzneien, wenn nicht besondere Verträge bestehen, je nachdem der jährliche Debit unter oder über 200 Rthlr. beträgt, ein Rabatt von resp. 20 und 25 proCent nicht blos von den Preisen der Arzneien, mit Ausnahme der Blutegel, sondern auch von den Preisen der Arbeiten und Gefässe, mithin von dem Gesamtbetrage der jährlichen Apotheker-Rechnungen über dispensirte Arzneien zu geben. Ueber die Frage, ob 20 oder 25 proCent Rabatt zu geben, entscheidet die Summe des Betrages der ganzjährigen Rechnung für eine und dieselbe der genannten öffentlichen Anstalten, die Lieferungen mögen von Einem oder mehreren Apo-

thekern beschafft, die Rechnungen mögen jährlich oder in kürzeren Zwischenräumen eingefordert werden. Commünen, welche eine oder mehrere Personen in einer öffentlichen Kranken-Anstalt behandeln lassen, haben auf denselben Rabatt Anspruch, der dieser Anstalt zu Theil wird.

Die Gewichtsmengen der einzelnen Arzneimittel bedingen in Bezug auf die Rabattirung fernerhin keinen Unterschied.

8) In der Veterinär-Praxis muss ein Rabatt von 25 proCent gegeben werden.

II. Taxe der Arbeiten.

	Courant.		Courant.		Courant.		Courant.		Courant.	
	fsl.	pf.	fsl.	pf.	fsl.	pf.	fsl.	pf.	fsl.	pf.
1) Für ein Decoct bis incl. 8 Unzen Colatur	2	9								
- - - - - 16 - - -	3	6								
- - - - - 24 - - -	4	9								
- - - - - 32 - - -	5	6								
Bei grösseren Quantitäten für jedes, das Quantum von 32 Unzen über- steigende Pfund	-	9								
2) Für eine Infusion oder Digestion bis incl. 8 Unzen	2	-								
Für eine Infusion oder Digestion bis incl. 16 Unzen	2	9								
Für eine Infusion oder Digestion bis incl. 24 Unzen	3	6								
Für eine Infusion oder Digestion bis incl. 32 Unzen	4	-								
Bei grösseren Quantitäten für jedes, das Quantum von 32 Unzen über- steigende Pfund	-	6								
3) Wenn verordnet ist, dass am Ende einer Abkochung mit dieser irgend ein anderes Ingredienz infundirt werden soll, so darf nur die Abkochung berechnet werden.										
4) Ist vom Arzte die Menge des zu neh- menden Wassers nicht verordnet, so wird bei Decocten das Doppelte, bei Infusionen nach Verhältniss des zu In- fundirenden $\frac{1}{2}$ oder $\frac{1}{4}$ mehr, als die ver- langte Colatur beträgt, genommen. Beim Bereiten der Decocte im Dampf-Appa- rate werden die Species mit dem nö- thigen Wasser eine halbe Stunde der Ein- wirkung der Wasserdämpfe ausgesetzt.										
5) Ist Decoctum oder Infusum ohne ge- nauere Bestimmung verordnet, so wird 1 Unze der auszuziehenden Substanz auf 8 Unzen Colatur genommen.										
6) Zu Decoctum oder Infusum concentratum wird die Hälfte mehr und zu concentra-										

6*

	Courant.		Courant.		Courant.		Courant.		Courant.	
	fsl.	pf.	fsl.	pf.	fsl.	pf.	fsl.	pf.	fsl.	pf.
tissimum das Doppelte der Menge der zu einem gewöhnlichen Decocte oder Infusum anzuwendenden Substanz genommen.										
Bei stark wirkenden Substanzen ist es indess unerlässlich, vom Arzte die genaue Bestimmung der zu nehmenden Menge einzuholen.										
7) Die zur Bereitung von Decocten und Infusionen, so wie auch zu Species verordneten Rinden, Kräuter, Blumen, Hölzer, Wurzeln und Samen müssen in zerschnittener, zerstoßener oder zerquetschter Form angewendet werden.										
8) Wird Pulver zu einem Decocte oder Infusum verschrieben, so ist das Verordnete gröblich gepulvert zu verstehen und als pulvis grossus sein Preis in der Taxe besonders bestimmt.										
9) Geistige Infusionen und Digestionen werden bei eintägiger Dauer um die Hälfte höher, als gewöhnliche Decocte, bei längerer Dauer aber so oftmals um die Hälfte höher, als Tageslängen in ihr enthalten sind, berechnet.										
10) Für die Bereitung kalter Aufgüsse wird halb so viel als für die heißen gerechnet.										
11) Für warme Auflösung von Salzen, Manna, Extracten u. dgl.	1	6								
12) Für die kalte Auflösung von Extracten, desgleichen für das Zerreiben von Latwergen, Pulvern und weichen Seifen, so wie für das Anreiben von Pulvern mit Flüssigkeiten	1	3								
13) Für die Auflösung des Phosphors in fetten, aetherischen Oelen u. s. w.	2	9								
14) Für die Mischung zweier oder mehrerer flüssiger Arzneimittel zur Anfertigung einer zum innern oder äussern Gebrauch bestimmten Arznei und für die Verabreichung derselben	1	—								
Obiger für die Mischung von flüssigen Arzneien festgesetzte Preis findet keine Anwendung, wenn bei der Bereitung einer Arznei bereits irgend eine Arbeit in Anrechnung gebracht ist, mit Ausnahme der Arbeitspreise für Decoctionen, Infusionen, Macerationen, Digestionen und Samen-Emulsionen, da die hiedurch										

	Courant.		Courant.		Courant.		Courant.		Courant.	
	fsl.	pf.	fsl.	pf.	fsl.	pf.	fsl.	pf.	fsl.	pf.
gewonnenen Arzneiformen in ihrer Anwendung bei der Receptur als einfache Arzneimittel zu betrachten sind.										
15) Für die Bereitung einer Oel- und Samen-Emulsion										
bis incl. 8 Unzen Colatur	2	—								
" " 24 " "	2	9								
" " 32 " "	3	6								
16) Für eine Saturation bis incl. 8 Unzen	2	—								
" " 24 " "	2	9								
17) Für 1 Unze Pillen von 4 bis 12 Gran zu formiren und mit Lycopodium oder einem andern Pulver ähnlichen Werthes zu bestreuen	2	6								
Für 1 Drachme dergleichen	—	6								
18) Für 1 Unze Pillen von 3 Gran zu formiren und mit Lycopodium oder einem andern Pulver ähnlichen Werthes zu bestreuen	4	—								
Für 1 Drachme dergleichen	1	—								
19) Für 1 Unze dergleichen zu 2 Gran	6	3								
Für 1 Drachme dergleichen	1	6								
20) Für 1 Unze dergleichen zu 1 Gran	8	6								
Für 1 Drachme dergleichen	1	9								
21) Für 1 Unze Pillen von 3 Gran zu formiren und mit Cassia Cinnamom. pulv. oder einem ähnlich theuren Pulver zu bestreuen	6	3								
Für 1 Drachme dergleichen	1	6								
22) Für 1 Unze dergleichen zu 2 Gran	8	6								
Für 1 Drachme dergleichen	1	9								
23) Für 1 Unze dergleichen zu 1 Gran oder darunter	10	6								
Für 1 Drachme	2	—								
24) Sollen die Pillen versilbert oder vergoldet werden, so ist die Menge des verbrauchten Metalles auf dem Recepte zu bemerken, solches nach dem Ansatz in der Taxe zu berechnen und dem für Formirung der Pillen erlaubten Ansatz hinzuzufügen.										
25) Pillen für Pferde, Rindvieh u. dgl. zu bereiten, formiren und zu bestreuen pro Stück	—	6								
Die Formirung der Boli und Trochisci wird nach den für Pillen gemachten Ansätzen berechnet.										
26) Für die Mengung und Dispensirung eines feinen Pulvers, sobald solches nicht dividirt werden soll	1	—								

	Courant.		Courant.		Courant.		Courant.		Courant.	
	fsl.	pf.	fsl.	pf.	fsl.	pf.	fsl.	pf.	fsl.	pf.
27) Bei einer Division oder, was gleich viel ist, bei einer in vervielfältigter Dosis erfolgten Verabreichung der Pulver wird für die Dispensirung incl. Mengung, Capsel, Convolut und Signatur bis zu 16 Stück excl. ein jedes berechnet mit . . .	—	6								
16 Stück werden aber nur berechnet . . .	6	3								
24 Stück . . .	8	6								
Die Zahl mag über 24 Stück noch so hoch steigen, so soll für jedes einzelne Pulver nur gerechnet werden . . .	—	3								
Sind Wachscapseln vorgeschrieben oder auch ohne Vorschrift zweckmässiger Weise zu nehmen, in welchem letzteren Falle dies auf dem Recepte zu bemerken ist, so werden für das einzelne Pulver noch hinzugerechnet . . .	—	3								
Für 16 dergleichen . . .	2	—								
Für 24 dergleichen . . .	3	6								
28) Für jedes einzelne dispensirte oder durch Division grösserer Mengen dargestellte Packet Species oder groben Pulvers werden, ausser den in der Taxe bewilligten Ansätzen annoch berechnet, wenn die im Packet befindliche Menge bis incl. 6 Unzen beträgt . . .	—	9								
beträgt solche über 6 Unzen bis zu 1 Pfund . . .	1	—								
beträgt solche über 1 Pfund . . .	1	6								
29) Für die Bereitung einer Latwerge oder Salbe bis incl. 4 Unzen . . .	1	—								
über 4 Unzen bis incl. 12 Unzen . . .	2	—								
Bei grösseren Quantitäten für jedes das Quantum von 12 Unzen übersteigende Pfund . . .	1	9								
30) Für die Mischung eines Pflasters bis incl. 1 Unze . . .	1	—								
über 1 Unze bis incl. 6 Unzen . . .	2	—								
über 6 Unzen bis incl. 12 Unzen . . .	3	6								
Bei grösseren Quantitäten für jedes das Quantum von 12 Unzen übersteigende Pfund . . .	2	9								
31) Für die Streichung eines Pflasters von 1 bis 6 Zoll Länge und Breite . . .	2	9								
Grosse Pflaster werden um so viel mal höher berechnet, als dieser Raum in ihnen enthalten ist.										
Das Leder und Zeug wird nach seinem Werthe besonders berechnet.										

	Courant.		Courant.		Courant.		Courant.		Courant.	
	fsl.	pf.	fsl.	pf.	fsl.	pf.	fsl.	pf.	fsl.	pf.
32) Für die Dispensation eines Pflasters mit Einschluss des Convoluts, Wachspapier und Signatur										
bis incl. 1 Unze	—	9								
" " 6 Unzen	1	6								
" " 12 Unzen	2	—								
33) Für anhaltendes Reiben des Quecksilbers u. s. w. in jeder Quantität pro Stunde	4	—								

III. Taxe für Gefässe.

- | | | | | | | | | | | |
|---|----|---|--|--|--|--|--|--|--|--|
| 1) Für gewöhnliche Medicin- und Zucker-
gläser mit Einschluss des Korkes, der
Tectur und Signatur | | | | | | | | | | |
| bis incl. 1 Unze | 1 | 9 | | | | | | | | |
| über 1 Unze bis incl. 4 Unzen | 2 | 3 | | | | | | | | |
| über 4 Unzen bis incl. 12 Unzen | 3 | 6 | | | | | | | | |
| über 12 Unzen bis incl. 24 Unzen | 4 | — | | | | | | | | |
| über 24 Unzen bis incl. 36 Unzen | 5 | — | | | | | | | | |
| 2) Für weisse Krystall-Gläser mit Kork-
stöpseln und Einschluss des Korkes, der
Tectur und Signatur | | | | | | | | | | |
| bis incl. 1 Unze | 3 | 6 | | | | | | | | |
| über 1 Unze bis incl. 3 Unzen | 5 | — | | | | | | | | |
| über 3 Unzen bis incl. 6 Unzen | 6 | — | | | | | | | | |
| über 6 Unzen bis incl. 8 Unzen | 8 | 6 | | | | | | | | |
| über 8 Unzen bis incl. 12 Unzen | 11 | — | | | | | | | | |
| Mit eingeriebenem Stöpsel werden diese
Art Gläser incl. der Tectur und Signatur
à Stück theurer berechnet | 4 | — | | | | | | | | |
| Auch ist es jedesmal auf dem Recepte
zu bemerken, ob und welche Art Krystall-
Gläser genommen ist. | | | | | | | | | | |
| 3) Schwarze Gläser werden bei Verwendung
von grünen um die Hälfte im Preise er-
höhet. Bei Verwendung von weissen
Gläsern wird die Hälfte des Preises der
grünen Gläser gleicher Grösse dem Preise
der weissen Gläser zugerechnet. | | | | | | | | | | |
| 4) Korkstöpsel zu den weissen Pulvergläsern
und Holzdeckel zu Salbenkruken kosten
mit Signatur das Stück | 2 | 6 | | | | | | | | |
| 5) Für hölzerne mit Papier ausgelegte
Schachteln incl. der Signatur | | | | | | | | | | |
| bis incl. 1 Unze | 1 | 3 | | | | | | | | |
| über 1 Unze bis incl. 4 Unzen | 2 | — | | | | | | | | |

	Courant.		Courant.		Courant.		Courant.		Courant.	
	fsl.	pf.	fsl.	pf.	fsl.	pf.	fsl.	pf.	fsl.	pf.
über 4 Unzen bis incl. 8 Unzen . . .	4	—								
über 8 Unzen bis incl. 16 Unzen . . .	6	6								
6) Für pappene Schachteln mit gefärbtem Papier überzogen incl. der Signatur bis incl. 2 Drachm. . .	1	3								
über 2 Drachm. bis incl. 6 Drachm. . .	1	6								
über 6 Drachm. bis incl. 1 Unze . . .	1	9								
über 1 Unze bis incl. 2 Unzen . . .	2	—								
über 2 Unzen bis incl. 4 Unzen . . .	3	6								
über 4 Unzen bis incl. 6 Unzen . . .	5	—								
über 6 Unzen bis incl. 8 Unzen . . .	6	6								
über 8 Unzen bis incl. 12 Unzen . . .	7	6								
Ob diese Art Schachteln genommen sind, muss auf dem Recepte bemerkt werden.										
Bei Zuckergläsern und Schachteln ist wegen des Unterschiedes des specifischen Gewichts der zu fassenden Pulver und Pillen die Grösse derselben nach diesen zu bestimmen und auf dem Recepte zu bemerken.										
7) Convolut-Kästchen incl. Signatur kosten zu 8 Pulvern das Stück . . .	1	9								
zu 8 bis 16 Pulvern das Stück . . .	2	6								
über 16 Pulver das Stück . . .	3	—								
Ob diese Kästchen genommen sind, muss auf dem Recepte bemerkt werden.										
8) Für gewöhnliche braune Kruken mit Ein- schluss der Tectur und Signatur bis incl. 1 Unze . . .	1	3								
über 1 Unze bis incl. 2 Unzen . . .	1	6								
über 2 Unzen bis incl. 4 Unzen . . .	2	—								
über 4 Unzen bis incl. 6 Unzen . . .	2	9								
über 6 Unzen bis incl. 8 Unzen . . .	3	6								
über 8 Unzen bis incl. 12 Unzen . . .	5	—								
über 12 Unzen bis incl. 16 Unzen . . .	6	6								
9) Für gelbweisse Almenroder Kruken mit Einschluss der Tectur und Signatur bis incl. 1 Unze . . .	1	6								
über 1 Unze bis incl. 2 Unzen . . .	2	—								
über 2 Unzen bis incl. 4 Unzen . . .	2	9								
über 4 Unzen bis incl. 6 Unzen . . .	3	6								
über 6 Unzen bis incl. 8 Unzen . . .	5	—								
über 8 Unzen bis incl. 12 Unzen . . .	6	6								
über 12 Unzen bis incl. 16 Unzen . . .	8	6								
10) Für weisse Porzellankruken mit Ein- schluss der Tectur und Signatur bis incl. 1 Unze . . .	2	—								
über 1 Unze bis incl. 3 Unzen . . .	3	6								

	Courant.		Courant.		Courant.		Courant.		Courant.	
	fsl.	pf.	fsl.	pf.	fsl.	pf.	fsl.	pf.	fsl.	pf.
über 3 Unzen bis incl. 6 Unzen .	5	—								
über 6 Unzen bis incl. 8 Unzen .	6	6								
über 8 Unzen bis incl. 12 Unzen .	8	6								
über 12 Unzen bis incl. 16 Unzen .	12	6								

Ob diese Art Kruken genommen sei, muss auf dem Recepte bemerkt werden.


Weisse Gläser, Porzellankruken und Pappschachteln dürfen nur auf besonderes Verlangen des Arztes oder des Patienten verabreicht werden.

Wenn bei Reiteraturen die gebrauchten Gefässe zurückgegeben werden, so darf dann nur mit Inbegriff der gewöhnlichen Reinigung oder neu erforderlichen Verkorkung, Tector und Signatur die Hälfte des Taxpreises in Ansatz gebracht werden.

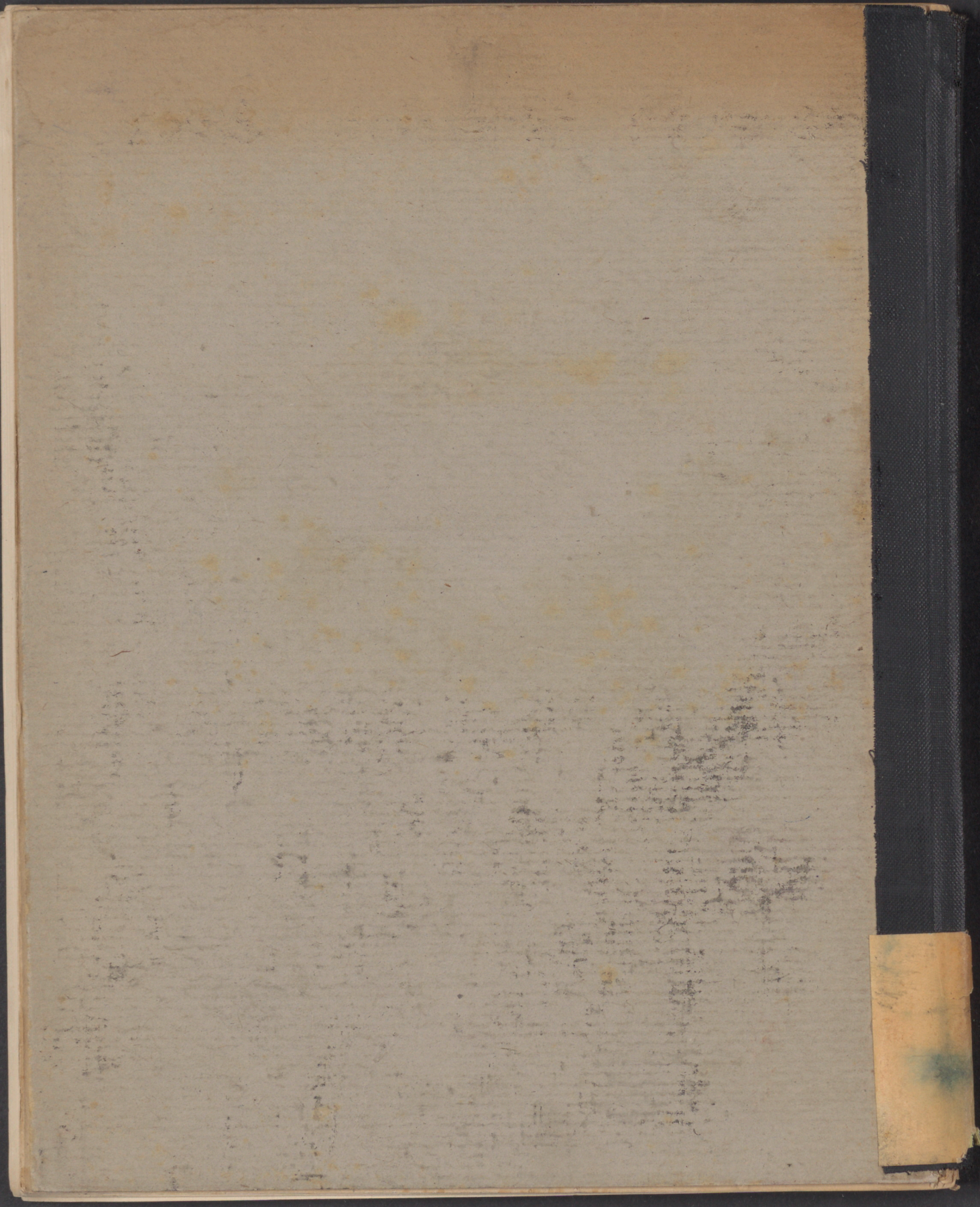
In der Veterinär-Praxis darf in allen Fällen, wo zur Aufnahme von Arzneien Gefässe in die Apotheke gesandt werden, für dieselben nichts in Anrechnung gebracht werden.

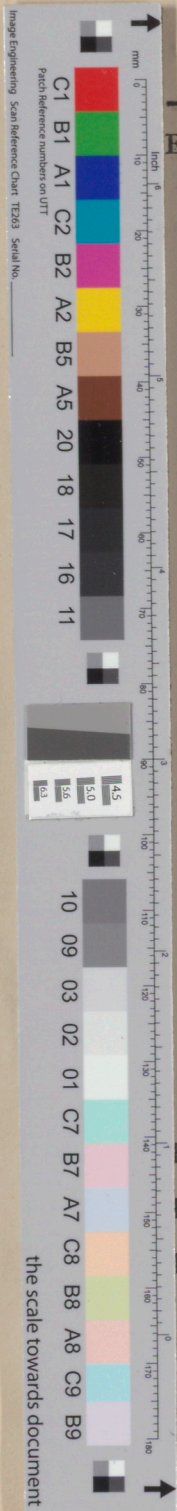
Mation... auf Seite 5 pag 916

5



LBMV Schwerin
004 173 481
33





E.	Gewicht.	Courant.		Courant.		Courant.		Courant.		Courant.	
		fsl.	pf.	fsl.	pf.	fsl.	pf.	fsl.	pf.	fsl.	pf.
Emplastrum adhaes. ext.	1 Elle lang 10 Zoll breit	12	—								
	$\frac{1}{2}$ Elle	4	—								
Ammoniaci	1 Unze	6	—								
aromaticum	—	8	—								
Cantharid.	—	7	6								
perpet.	1 Drachm.	3	9								
	1 Unze	21	6								
Cerussae	—	3	6								
	6 Unzen	16	—								
ext.	1 Elle lang 10 Zoll breit	16	—								
Conii	1 Unze	4	—								
Cumini	—	5	6								
defensiv. rubr.	—	4	—								
foetidum	—	8	—								
Galban. croc.	—	16	—								
griseum	—	4	—								
Hydrargyri	—	8	—								
Hyoscyami	—	4	—								
Lytharg. comp.	—	6	—								
	6 Unzen	28	—								
c. Res. Pini	1 Unze	3	6								
	6 Unzen	16	—								
simplex	1 Unze	3	6								
	6 Unzen	16	—								
Meliloti	1 Unze	4	—								
Minii adustum	—	4	—								
	6 Unzen	20	—								
miraculos. Radem.	1 Unze	5	6								
opiatum	1 Drachm.	3	6								
	1 Unze	21	6								
oxycroceum	—	9	—								
Picis liquidae	—	2	9								
saponatum	—	4	—								
	6 Unzen	20	—								
Tartari stibiati	1 Drachm.	2	9								
Ergotinum	1 Gran	—	6								
	1 Scrupel	6	—								
Emulsio Amygdal. comp.	8 Unzen	16	—								
simpl.	—	9	6								
Extract. Absinthii	1 Drachm.	1	6								
	1 Unze	8	—								
Aconiti	1 Drachm.	4	—								
Aloes	—	1	6								
acid. sulph. correct.	—	3	6								
Aurant. cort.	—	4	—								
Belladonnae	—	4	—								
Calendulae	—	4	—								