

Hermann Heltberg    Benedikt Meier

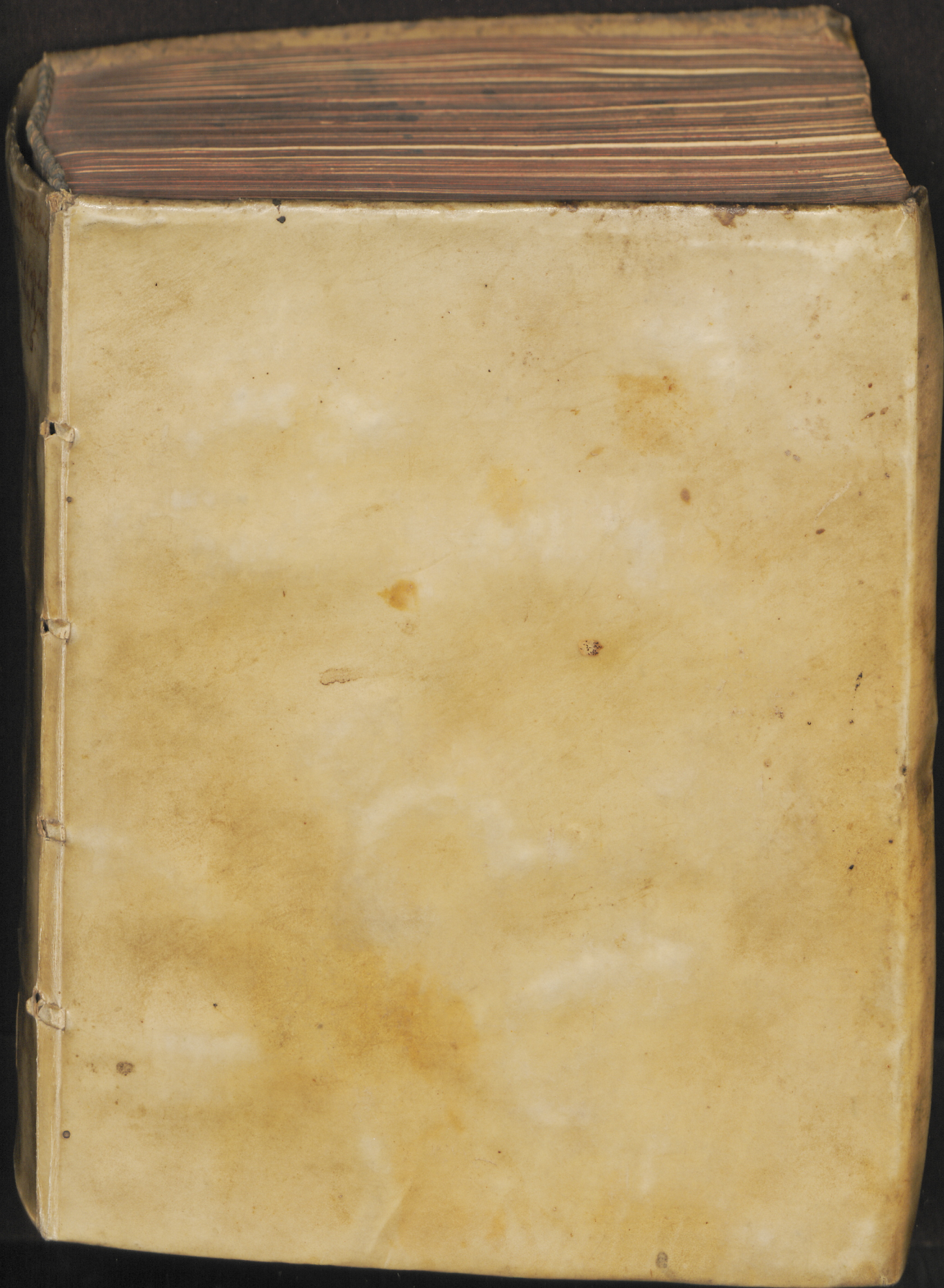
## **Exercitationum Logicarum II. De Divisione Logicae**

Rostochii: Myliandrus, 1609

**<http://purl.uni-rostock.de/rosdok/ppn729080110>**

Druck    Freier  Zugang







57

R. U. phil. 1609. 10.

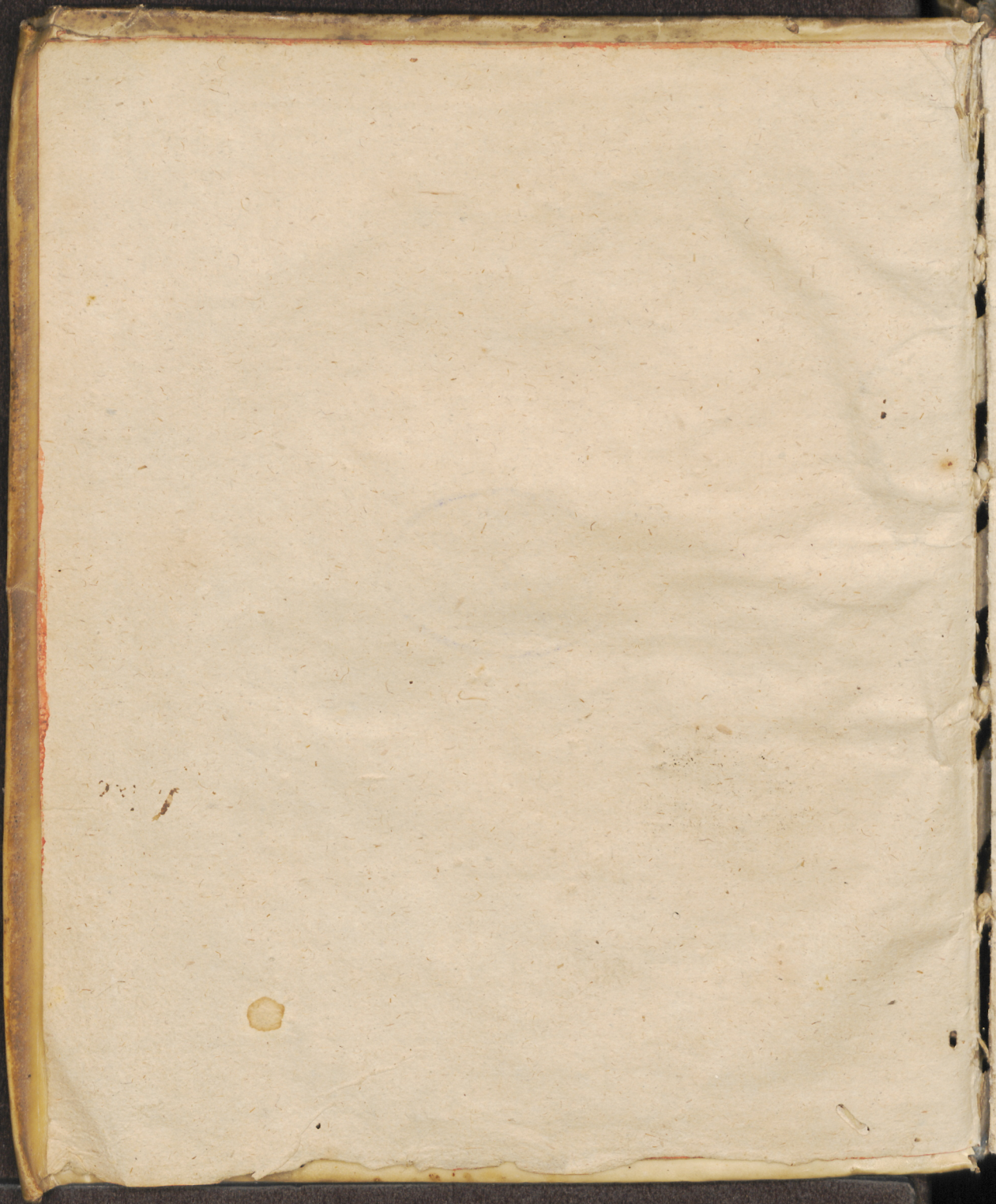
12 9/16

35 1717











Annunte & Benedicente Domino  
Exercitationum Logicarum  
I I.  
DE DIVISIONE  
LOGICÆ.

Quam  
In inçlyta Rostochiensium Academia  
SUB PRÆSIDIO  
M. HERMANNI HELTBERGII  
Walsrodâ Lunæburgici.

Tuebitur  
BENEDICTVS MEIERVS Garding.  
Eidorastadianus.

Ad diem XVI. Decemb. Hora  
& loco consvets.



ROSTOCHII,  
Typis Stephani Myliandri, Anno c1o. 1o. IX.



*Reverendis, Clarissimis, Pietate, doctrinaq,  
præstantissimis Viris,*

DN. M. ANTONIO HERTZBERGIO,  
&

DN. STEPHANO KHVNIO,  
Divini verbi ad D. Nicolaum apud VVif  
marienses ministris vigilan-  
tissimis.

NEC NON

*Clarissimo, Humanissimo & Doctissimo Viro,*

DN. M. SAMUELI GERVESIO,  
Scholæ ibidem celebris, Rectori dignissimo, affini,  
& olim Præceptori suo plurimum  
venerando.

*Dominis, Mæcenatibus, Patronis, Fautori-  
bus & Promotoribus suis omnibus & singulis benè de se  
meritis, has philosophicæ exercitiij primitias*

D. D. D.

BENEDICTUS MEIERUS  
Gard. Eidorastad.

92 26



## Prooemium.



Uia ad exactam alicujus disciplinae cognitionem acquirendam, non sufficit, quidnam vel qualis ea sit, sed insuper etiã quotuplex & quot partes ejusdem sint, scire. Quare qui in proximã disputatione, Definitionem, Genus, objectum & finem Logicae sumus contemplati, jam & in praesenti disputatione, quotuplex & quænam partes ejusdem sint, perspiciemus. Non autem novam & hactenus inauditam, ut vulgò fieri solet, Logicae divisionem afferemus, sed vulgarem illam & à plerisque Peripateticis receptam divisionem, quæ nobis omnium optima & veritati & Aristoteli magis videtur consentanea, retinebimus. Hæc enim ut verustissima, ita etiam verissima, & omnibus alijs in Rami vel aliorum cerebro natis divisionibus, anteferenda, est.

*Divisio*

### Theorema Primum.

Logica dividitur in duas partes, communem seu formalem, & propriam seu materialem. *Uell. lib. 1. fol. 13.*

I. Cum ad syllogismum, quem in proximè præcedenti disputatione finem Logicae internum fecimus, omnia ea qua in Logica traduntur, tendant, atq; adeò à Syllogismo totius Logicae pendeat essentia, ut apud Peripateticos videre est: ideò etiam cum usdem Logicam ratione syllogismi dividere & partiri volumus.

II. Quia autem syllogismus duplici respectu potest considerari, primò nudè & simpliciter & in sola forma, seu quat: tantum re-

*Unus finis, internum, Synthetis, alter f. Externus, veritas.*



spicimus nudam terminorum dispositionem, ita ut major terminus sit positus in majore propositione, & in eadem predicetur, & deinde fiat predicatum in conclusione: minor verò ponatur & subjiciatur in minore propositione & deinde fiat subjectum in conclusione: item ut major propositio semper sit universalis, minor verò semper affirmativa, & nunquam negativa, in primâ figura: Item ut medius terminus sit predicatum in majore & minore propositione: major terminus subjectum in majore propositione, & predicatum, deinde in conclusione: minor subjectum in assumptione & conclusione: item ut medius terminus sit subjectum in majore & minore propositione, major predicatum in majore, & deinde predicatum in conclusione, minor predicatum in assumptione & subjectum deinde in conclusione, & his similia, nullo tamen habito respectu, ad hanc vel ad illam materiam sive contingentem sive necessariam.

III. Secundo potest syllogismus considerari quatuor: certa alicui materia vel necessaria, vel contingenti immersus est, hoc est quatuor: in syllogismo structura & coherentia terminorum vel contingentium vel necessariarum, pro materia, contingenti & necessaria, spectatur. Atque ex his duobus respectibus & conditionibus syllogismi, formali videlicet & materiali, duae etiam oriuntur Logicae partes. Et licetum est, primum agere de forma, hanc de materia sit actum: quae etiam non veretur circa materiam sed in parte propria.  
Theorema Secundum.

Pars Logicae communis seu formalis est, quae de syllogismo nudè & simpliciter, nullo habito respectu ad aliquam materiam, ut tamen cuiusvis materiae accommodari potest, agit.

In pro-



I. In proximo theoremate fundamentum divisionis nostra Aristotelica posuimus, in presenti ergo quid pars ejusdem communis seu formalis sit, erit videndum. Non possumus autem convenientius & melius hujus communis Logicae partis naturam, & theorematis nostri veritatem explicare & demonstrare, quam ut ipsius syllogismi principia, ex quibus componatur, & quis ordo, qua convenientia & coherencia in his sit, declaremus, & vobis indicemus.

II. Primò enim agitur in hujus partis initio de terminis simplicibus, & quid & quotuplices ij sunt declaratur, deindè à simplicium terminorum doctrina, ad ipsarum Enunciationum tractationem, ubi primò quid sit enunciatio & qua ejusdem species sunt videmus, & ab his tandem ad ipsum syllogismum tanquam principiatum quoddam ex his simplicioribus & prioribus compositum progredimur, ubi primò justam terminorum ut in superiori theoremate dictum in sola forma coherenciam, deindè quot figurae syllogismorum, & quotnam argumentationum species sint, contemplamur.

III. Possumus etiam hujus partis evidentiam exemplo alterius alicujus disciplinae aliquo modo adumbrare. Quemadmodum enim Physica in corpore naturali cognoscendo primò ab ipsius corporis naturalis principijs, ut materia & forma &c. & deindè ad ipsum corpus naturale ejusdemq; species progreditur: ita etiam Logica primò à syllogismi principijs, nimirum à simplicium terminorum & enunciationum doctrina, ad ipsum syllogismum tanquam ex his principijs compositum, procedit. & formaliter sumptam

### Theorema Tertium.

Pars communis tribus tractatibus, primo de simplicibus terminis, 2º altero de Enuncia-

A 3

tion-

Et ordine quo  
physica, ita Logi-  
ca progreditur.

Pars communis  
tripliciter absol-  
vitur



tionibus, <sup>3o</sup> tertio de structurâ syllogistica, ab-  
solvi potest

I. Quemadmodum natura ordinis semper est observantissima,  
& à confusione abhorret, & qualibet certo & justo ordine, modo  
& via convenienti fieri & constitui desiderat: ita etiam Aristote-  
les qui natura venator est exquisitissimus, non confusè & sine or-  
dine, organon suum Logicum, sed justo & convenienti ordine ex-  
ornatum, nobis relinquere voluit.

II. Primò enim in libris de interpretatione egit de simplicibus  
terminis sub ratione nominis & verbi, ubi primo quid sit nomen,  
nim: quod sit vox significans ex instituto sine tempore cujus nulla  
pars significat separatim, & deindè quid sit verbum nim: quod sit  
vox significans aliquid cum tempore cujus nulla pars seorsim est  
significativa, & semper signum eorum qua dicuntur, dixit, &  
deindè quotuplex horum quodlibet sit declaravit. His absolu-  
tis ad enunciationum doctrinam qua ex his nim: nomine & ver-  
bo tanquam principijs constat immediatè progreditur; ubi primò  
quid enunciatio, quanam ejusdem partes, & quotuplex sit, deindè  
quid propositio universalis, quid particularis, quid negativa,  
quid affirmativa, quid vera, quid falsa, item quid oppositio, quid  
conversio enunciationum sit, monstrat & declarat. Quibus  
perfectis & declaratis ad ipsam structuram syllogisticam in li-  
bris duobus priorum analyticorum procedit, ubi quid sit syllo-  
gismus, quanam ejusdem partes, quanam imperfectæ argumen-  
tationes, quanam syllogismi accidentia, & alia ad syllogismum  
spectantia, proponit & docet. Atq; his partem Logicæ **summam**  
qua de forma syllogismi tantum agit, absolvit & finit.

III. Quis autem in his ordinem & convenientiam sum-  
mam esse nisi insanus negabit. Cum enim syllogismus in for-  
ma consideratus ad hanc partem pertineat, syllogismus autem  
ex enun-



ex enunciationibus, enunciationes deinde ex simplicibus terminis seu nomine ex verbo componantur: ideo rectè Aristoteles à simplici terminorum doctrinâ ad Enunciationes & ab Enunciationibus ad syllogismum est progressus.

I V. Sed possèt quis forsan dubitare & querere quorsum nos *obicitur* doctrinam de Pradicamentis vellemus translata, cum pradicamentorum doctrina ab Aristotele in Logicis sit tradita & propo- *Ratio.* sita. Illi ad eximendum hoc dubium respondemus, nos pradicamentorum doctrinam Logicæ partem non essentialem, sed saltem Proæmium ejusdem eadem esse, asserere. Quemadmodum enim quilibet artifex ut aliàs dictum, in non-Ente operari non potest, sed necessariò aliquod subjectum, & aliqualem ejusdem cognitionem requirit: ita etiam Logicus, qui in hoc artificio alicui est similis, rerum, quibus notiones suas imponere debet, cognitionem tantam quanta sufficit, ad finem suum consequendum, appetit & postulat. His benè ponderatis, quis ordo Aristotelis in his sit & quam bonus & conveniens, nemini erit obscurum, sed quilibet cui veritas saltem cura & cordi est, in hoc cum Aristotele consentire, & ipsius ordinem & institutum admirari & approbare cogitur.

### Theorema Quartum.

Pars Logicæ propria seu materialis est, quæ syllogismum in parte communi consideratum, ad certam aliquam materiam accommodare nos docet.

I. Expositis ijs quæ ad partem communem seu formalem Logicæ pertinere videntur, jam ad ipsam partem materialem, ordinis ratione hoc ipsum exigente, nos convertimus. Dicimus autem



# sed termini  
fr ma ex qua

physicam  
in  
m  
m

mālis tripli  
citer dividit.

autem in theoremate nostro, quod certa alicui materia syllogismus in hac parte applicetur, ut hac ratione à parte communi seu formali, quæ ipsum syllogismum undè tantum & simpliciter, nullo habito respectu ad hanc vel illam materiam, contemplatur, distinguatur. Posses enim quis nobis hac ratione obijcere, quod non poneremus partes in nostra divisione à se invicem distinctas, quia in utraq; agatur de syllogismo. Nec volumus hoc hac ratione hic indicatum, ut hac pars propria seu materialis Logica, agat de ipsis rebus, ut de corporibus naturalibus, de affectionibus ejusdem & principijs, alijsq; ad hanc rem spectantibus, quæ omnia non ad Logicam, sed ad suas referenda sunt disciplinas, sed saltem ut monstret modum, quo termini inter se convenient & cohereant.

### Theorema Quintum.

Pars propria seu materialis Logicæ, in tres tractatus, primum qui de materia necessaria, secundum qui de materia contingenti, & tertium qui de materia falsa agit, dividi potest.

I. Quemadmodum Aristoteles suam industriam & indolem in priori Logices parte de formali syllogismi structurâ agente, nobis probavit, ita etiam eandem in hac materiali parte monstrat & declarat. Nam cum res quibus syllogismus debet applicari in triplici potissimum differentia sint: vel enim necessaria, vel contingentes, vel planè falsæ sunt: ideo etiam Aristoteles tractatum seu partem Logica de materia agentem in tres distinctas classes pro triplici rerum differentia distinxit. Primo enim materia



veria necessaria duos libros posteriorum analyticorum attribuit, ubi  
 de Demonstratione, quid ea sit, quot habeat requisita & species, &  
 hujus generis alia pertractat. <sup>2</sup> De materia deinde contingenti  
 seu probabili octo libris topicorum agit, ubi omnia ad hanc rem  
 spectantia explicat & exponit. <sup>3</sup> Atq; his absolutis, tandem de  
 materia falsa seu sophisticationibus in libris duobus, qui de So-  
 phisticis Elenchis vulgò inscribuntur agit, ubi primò, quotupli-  
 citer fallacia alicui syllogismo, vel in formâ vel in materiâ, insit,  
 proponit, & tandem modum has fallacias dissolvendi monstrat  
 & tradit. Atq; ita partem materialem duodecim libris, in qui-  
 bus ea omnia quæ vel ad materiam necessariam, vel contingen-  
 tem & falsam pertinent & requiruntur, pertractat & absol-  
 vit. Atq; hæc totius Logica secundum mentem Aristotelis  
 & plerosq; ejusdem interpretes, delineatio & declaratio bre-  
 vis esto.

<sup>1</sup>  
<sup>2</sup>  
 in libris posteriorum analyticorum  
 rùm Atq; hinc de  
 demonstrationem.  
 in 8 libris Topicorum  
 corum contingentiem.  
 3. 21.

## Corollaria.

I.

An Logica divisio Rami sit bona? N.

II.

An doctrina predicamentorum sit pars  
 essentialis Logica? N.

III.

An tractatio de Sophisticis Elenchis sit  
 Logica essentialis?

B

An



IV.

*An Rami autoritas in Philosophia sit  
spectanda?*

V.

*An Rami jure ex Logica rejiciant  
Pradicamenta? N.*

VI.

*An Pradicamenta semper unam, ean-  
demq; retineant significationem? N.*

VII.

*An detur Demonstratio? Affirm. con-  
tra Pet.*

VIII.

*An Logica partibus Philosophia annu-  
meranda sit? N.*



D N.





Dn. Benedicto Mejero

Eydorast.

I V V E N I

*Qua eruditionem qua mores politicissimo,  
Sympatriota, Convictori & amico suo  
singulari.*

**E** Sse quid hoc dicam, subito sententia casu  
Mutavit mentem quod BENEDICTE  
tuam?

Nuper ARISTOTELIS & docti scripta PHILIPPI

Fastidita alto scripta supercilio

Despiciens, RAMI consperts felle pagellis

Haerebas hederis artius arboreis:

Nunc dare vela retrò, cursusq; iterare relictos

Incipis, & recto tramite tendis iter.

An te collaudem, an levitatis crimine damnem?

Non damno, dignum judico laude magis:

Dia Stagiritæ vigili dum scripta labore,

Perlustras, eadem discis & *ὀφθαλμοῖν.*

Hoc studio pergens vafri BENEDICTE Sophistæ

Affanias vites, & benedictus eris.

Gaspar Hatkenius Eydorast.

Aliud.



Aliud.

*Ornatissimo & humanissimo Dn. Respondenti,  
Contubernali suo & amico charissimo.*

**U**T FERRUM patitur furtim ferrugine tangi,  
Si non illius cotidie usus erit;

Utg; sibi patitur fuscari saepe nitorem,

Qui limâ & prunis post revocandus erit:

Sic etiam INGENIUM mox rerum oblivio tangit,

Quando exercitijs non poliatur idem.

Hoc, BENEDICTE, fatis cerno te cernere; quando

Talibus exerces ausibus Ingenium.

Dignus laude tuus conatus, dignus & ipse es

Laude, hoc si posthac continuare placet.

Sic BENEDICTE ubi BENE DICTI convenit ille;

Quem merito titulum te tueare decet.

L. M. Q. posuit

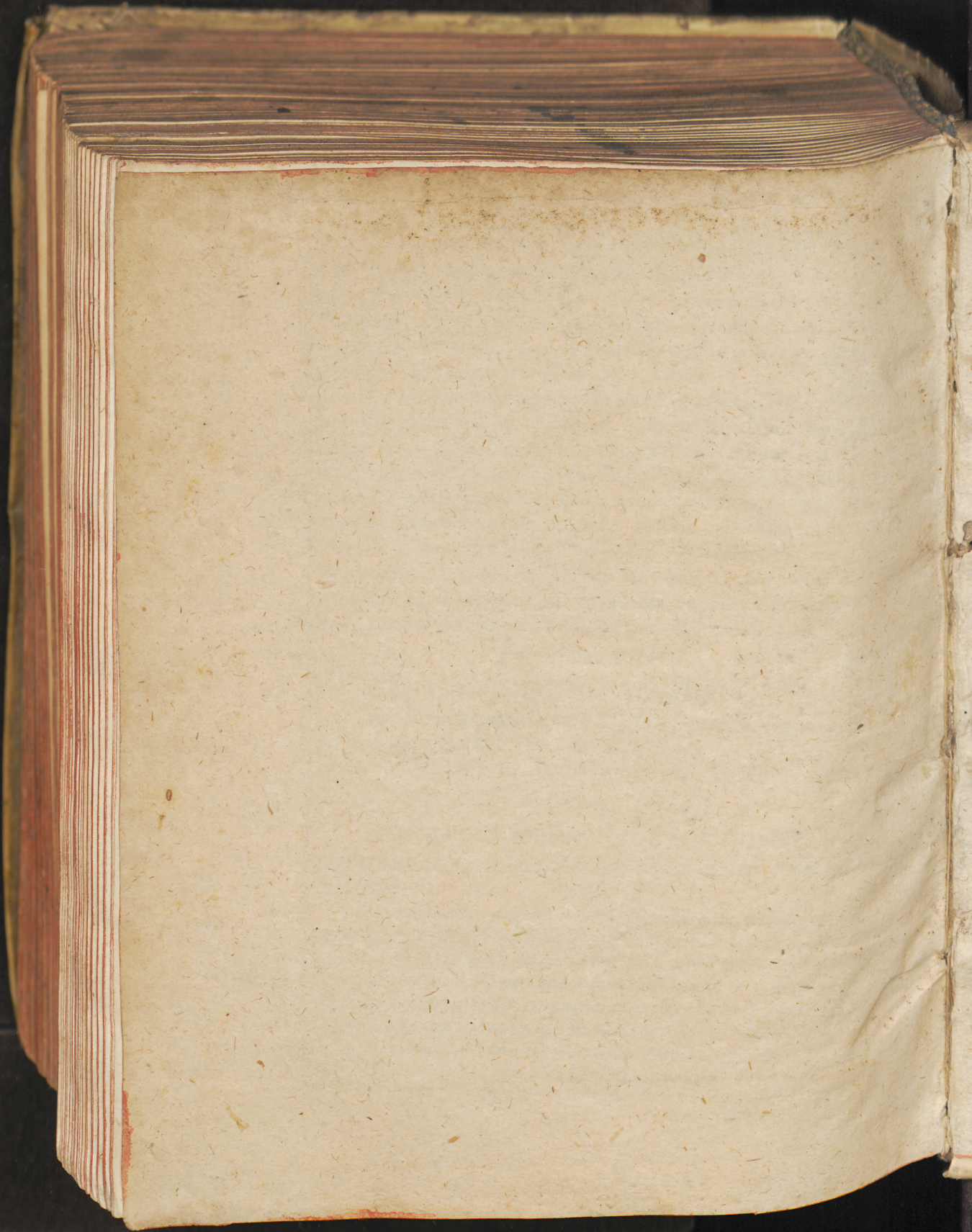
Christianus Ludemann. Hamb.



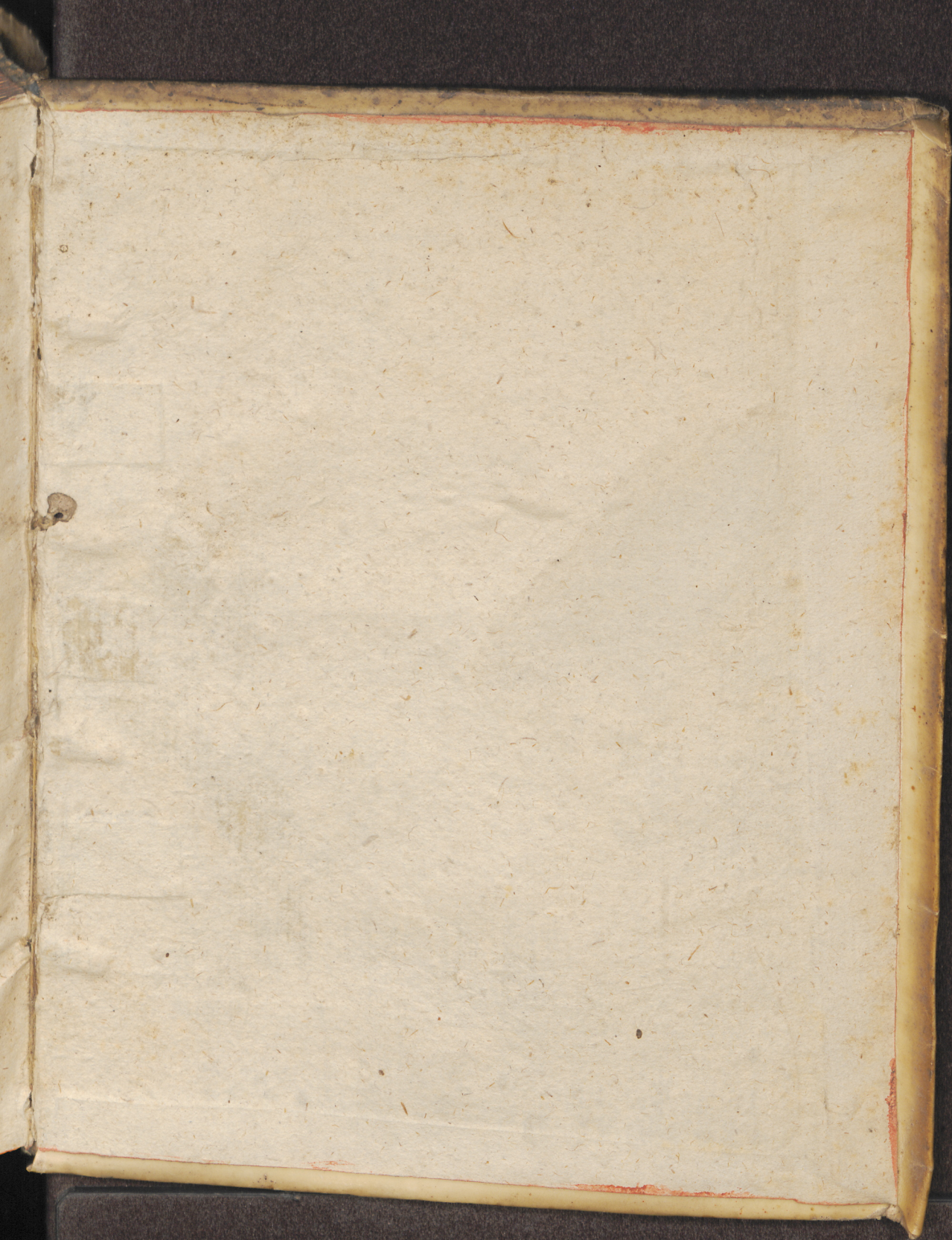




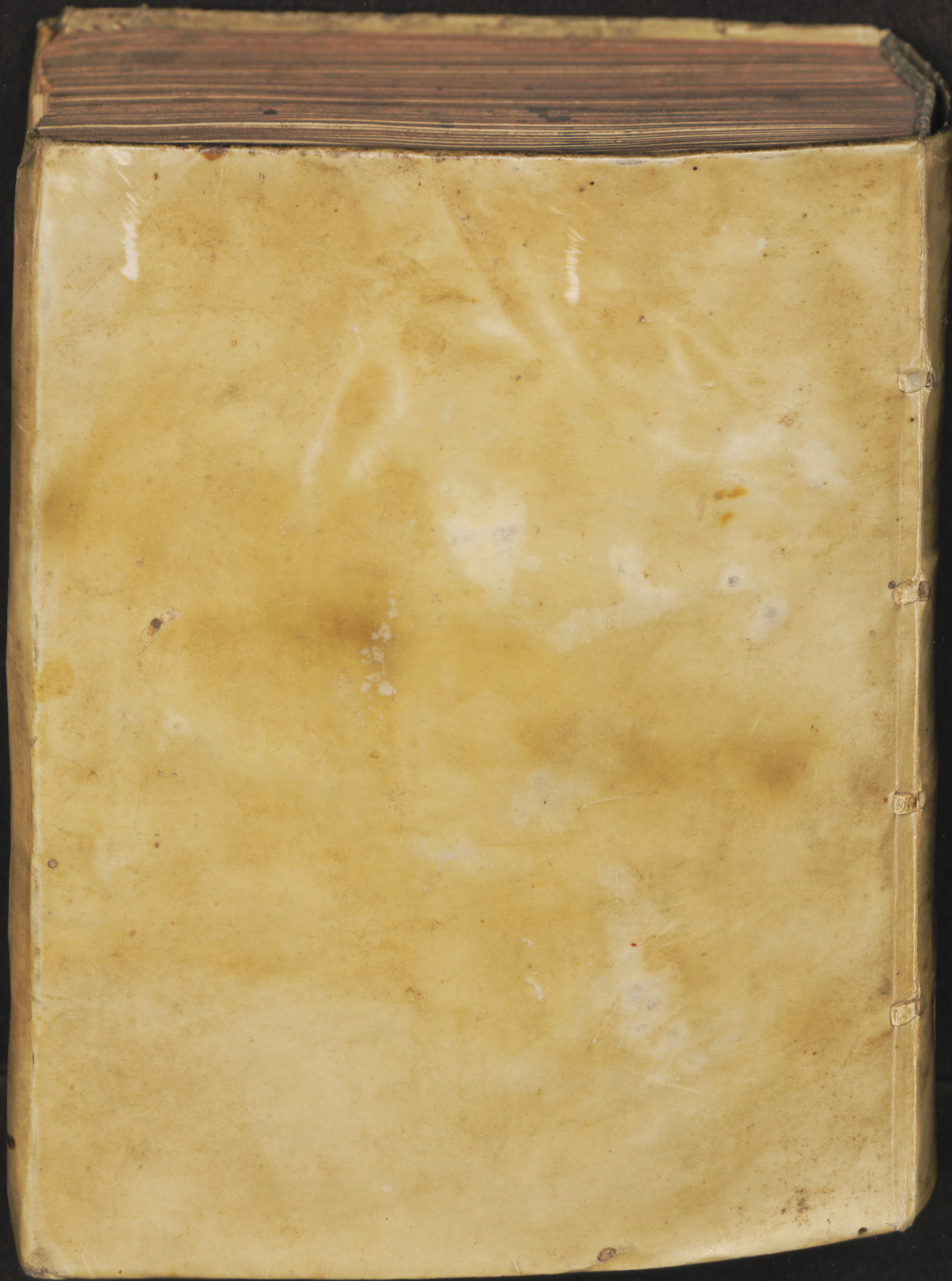














306. sect. 20. in hac verba erumpens: Omne quod est, a primo principio, aut à primo principio. Unalia dependent igitur. Ergo suâ naturâ omnia corruptibilia. Est itaq; spiritus corruptibilis; & natura: nunquam vero corrumpitur; nunquam immortalitate Deo ipsum donavit.

### Theorema II.

Spiritus est vel Angelus, rationalis.

Legitimam hanc esse spiritus divisionem, concedere licet. Nam 1. Angelus tantum, & animalia sunt. 2. immortalitate fruuntur. 3. per se existunt. Ergo etiam tantum spiritus existunt.

### Theorema III.

Angelus est spiritus, qui per se existit, non in corpore, sed semper extra corpus.

I. Dicimus Angelum per se nunquam in corpore per accidens tamen id fieri posse, concedimus. quando corpora assumere, ut appareant hominibus. Et testatur Scaliger, Angelos ipsos sibi corpore esse. 359. sect. 13. Verum quia hujuscemodi corpora non sunt, & natura eorum non est, corporibus reformare, merito per se ab omni corporis unionem.

II. Sunt vero Angeli in duplici differentia: quidam mali. Malitiam intelligimus, sed moralem. Diabolus enim ratione essentia, ac Angelus bonus. Quia 1. est Ens. 2. bonum: quia bonum cum Ente convertitur. Quicquid autem à Deo creatum est, bonum est.

A 3



the scale towards document