

Stephan Scultetus Christophorus Sternberg

Disputatio Medica De Epilepsia

Rostochii: Kilius, 1647

<http://purl.uni-rostock.de/rosdok/ppn73011922X>

Druck Freier  Zugang



R U. med. 1647.

Stephan Schülke, Praes.
Christoph Sternberg, Resp.

TIO MEDICA

De

56
EPSIA,

VAM

ADIUVANTE

PRÆSIDIO

EXPERIENTISSIMI

VIRI

IANI SCHVL-

ed: Doct &

Prof. P,

camini subiect

HORUS Sternberg/

g. Bor.

Obobris horis matutinis,
auditorio Majori.

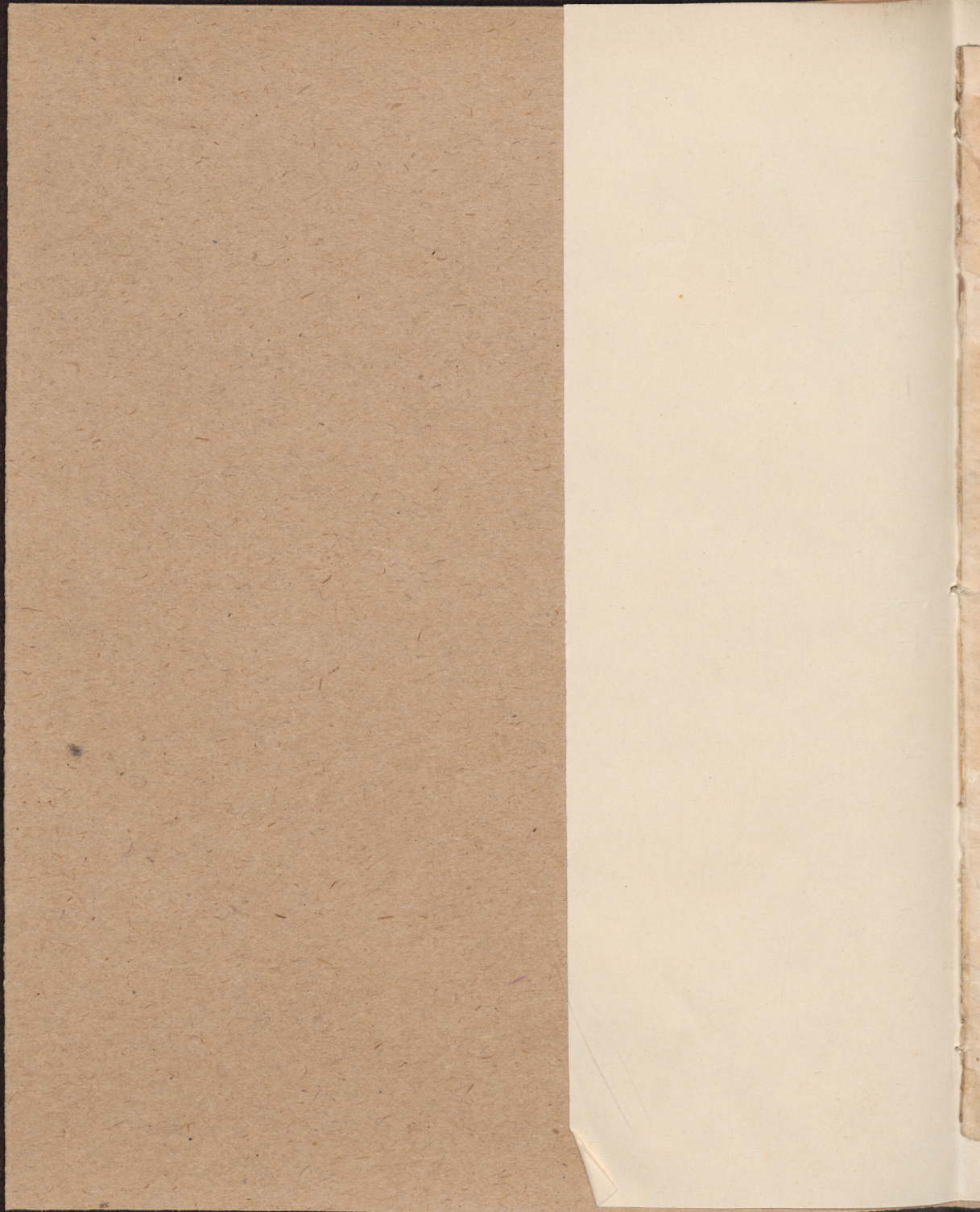


TOCHII,

KILII, Acad. Typogr.

M, DC, XLVII.

56



DISPUTATIO MEDICA

De

EPILEPSIA,

QUAM

DEO OPT. M. ADIUVANTE

SUB PRÆSIDIO

CLARISSIMI ET EXPERIENTISSIMI
VIRI

Dn. STEPHANI SCHVL-

TETI, Med: Doct &
Prof. P.

Publico examini subiecit

CHRISTOPHORUS Sternberg/

Reg. Bor.

*Ad diem 16. Octobris horis matutinis,
in Auditorio Majori.*



ROSTOCHII,

Typis NICOLAI KILII, Acad. Typogr.

ANNO M, DC, XLVII.

58

56



NOBILITATE, PRUDENTIA,

rerumq; gerendarum usu maxime

conspicuis

VIRIS,

DNN. CONSULIBUS
ET SENATORIBUS INCLYTÆ

Civitatis Palæopol; Regiomontanæ, Pa-

triæ Patribus Vigilantissimis, Dominis, ac stu-

diorum suorum Promotoribus, omni

observantiæ cultu æternum

honorandis,

*Medicas hæc theses in debitam gratitudinem,
& ulteriorem sui commendationem reve-*
renter

Inscribit & offert.

Autor & Respondens.





THESIS I.



Ravis & portentosa affectus species est Epilepsia. quæ præcipue in teneram ætatem impotentius sævit, horribilis plane aspectu: ita ut non sine multâ consternatione, juxtaq; commiseratione conspici possit Epileptico detentus paroxysmo.

II.

Dicitur Epilepsia ἐπιτρεῖ ἐπιλαμβάνεσθαι, à subitâ mentis sensuumq; interceptione; dicitur & morbus Hercules, quia magnus & vehemens est affectus. Veteres ἑρкулῆος νόσημα vocabant, sive quod præcipuam & divinissimam corporis partem perturbet, sive quod divinitus eum immitti crederent. Appellatur vulgo morbus Comitialis, à Comitijs Romanis, nam illi, si quis tum temporis hoc morbo corriperetur, Comitias in aliud tempus differebant. A subito lapsu etiam caducus dicitur; vocatur & Sonticus, quasi valdè nocens: Lunaticus quoq; , quod sub certâ Lunæ facie excitari soleat, vel quod ij, qui in novilunio nascuntur, hoc morbo præcipuè corripi soleant.

*art. 3 sub. 1. d. Herodotus
de Melancholia.*

III.

Est Epilepsia actionum principum sensusque & motus voluntarij ablatio & cessatio, cum totius corporis præternaturali convulsione & motu convulsivo, à materiâ acri, & peculiari ac occulta vi cerebro infestâ, & membranas cerebri nervosumque genus vellicante ortum habens.

Definitio.

IV.

Per motum convulsivum non intelligo illius modi convulsionem, cujus sunt propria convulsionum genera, ut Emprothoronos,

Stotonos, Opisthotonos & Tetanos, hi enim affectus sunt continui & pertinaces, convulsiones Epileptica vero ex intervallo affligunt, & propterea similitudine quadam ad illos hic affectus convulsio dicitur. In convulsione quoque facultates principes non læduntur, in Epilepsiâ vero illæ & sensus simul ut plurimum læduntur.

V.

In Epilepsiâ sensus & actiones principes lædi manifestum est, idque fit ab irritatione cerebri & meningum à vapore acri atque infesto, quâ irritatione principium nervorum moleste afficitur, atque hinc spiritus animales partim turbantur, partim dissipantur, turbatis autem spiritibus animalibus, cerebri quoque functiones læduntur, nam absque horum ope actiones illæ perfici non possunt.

VI.

Causa. Causam quod attinet hujus mali, de eâ valde controversatur. Multi sunt, qui Epilepsiam fieri statuunt à crasso humore, qui cerebri ventriculos obstruat, sed non integrè, quemadmodum in Apoplexiâ, quem dum cerebrum eijcere conetur, sese contrahat, quo contracto, nervi etiam per consensum contrahantur.

VII.

Verum si causa hujus mali esset humor crassus, quomodo ille postea tam subito discuti posset, ut nullum ferè sui relinquat vestigium? nam contrarium fieri videmus in illis morbis, qui à crasis oriuntur humoribus. Notum etiam est, quosdam unâ die multoties Epilepsiâ laborasse, adeo ut non desint, qui curarunt pueros lactantes, qui singulis diebus quadraginta vicibus correpti fuerunt, quod si evenisset à materiâ crassâ & lentâ, illa certè unâ die toties tamque cito colligi ac rursus discuti non potuisset.

VIII.

Deinde materia Epilepsiæ causa obstruendo id præstare non potest; nam si ab obstructione cerebri ortum haberet, ab Apoplexiâ minoris & majoris tantum ratione differret, eandemque causam & Apoplexia & Epilepsiâ haberet, nisi quod humor crassus in Apoplexiâ perfectè, in Epilepsiâ vero imperfectè ventriculos

los

los cerebri obstrueret, hinc neque tam diversa habere possent.
symptomata.

IX.

Insuper si Apoplexia foret obstructio perfecta, Epilepsia imperfecta, Apoplexiam vel præcederet vel sequeretur Epilepsia; nam impossibile est tam repente cerebrum obstrui, ut non gradatim incrementa sumat; & hinc obinchoatam & semiplenam obstructionem Epileptica præcederent symptomata, cum sæpe vertiginem, capitis dolores & similia symptomata Apoplexiam præcedere videamus; multo minus possibile est, uno quasi momento obstructionem illam à tam crasso humore integre solvi posse: Ideoque sive desinat, sive ingruat Apoplexia, cum obstructio non est integra, Epilepsia generaretur.

X.

Vero igitur magis consentaneum videtur, proximam causam hujus mali esse tenuem & vaporosam materiam, insensam atque inimicam suâ naturâ cerebro ac nervoso generi, sive acrimoniâ, sive venenatâ ac malignâ qualitate, illud præcipue afficiat. Nam hæc materia non solum subito cerebrum & totum genus nervosum pervadit, sed etiam paulò post ita discutitur, ut nullum ferè ejus vestigium appareat. Quod etiam videre possumus ex Epilepticorum capitibus post mortem apertis, in quibus sæpe Clarissimi Medici causam hujus mali magnâ industriâ quæsiverunt, sed nihil invenerunt, ex quo obstructio aliqua colligi potuerit, talia potius, quæ cerebrum vellicando & mordicando molestant, ut, aliquando maculam, aliquando humorem atrum vel spumosum in internâ aliquâ sede calvariæ, ossis vel membranæ, interdum verò profus nihil.

XI.

Διάθεσις illam Epilepticam humores etiam alij induere possunt, ut & corporis partes corruptæ, vermes, succunditiæ &c. quâ vero ratione *Διάθεσις* illam causâ hæc induant, dici non potest, & non nisi ex effectu cognoscitur.

Non nunquam etiam cum semine à parentibus in liberos malum derivatur, & illi hæreditarium fit. Causa etiam ab Astrologis in eclipses Lunæ & syderum situm, multorum cum applausu, refertur.

XIII.

Ad generationem hujus mali multum etiam facit cibus mali succi, & qui in ventriculo facile corrumpi potest, vel specificâ naturâ huic malo generando aptus, ut sunt, anguilla, passeres, caro suilla, coturnices, anseres, caprinum hepar, tubera, fungi, &c.

XIV.

Causæ procatartice sunt, radij Lunæ, inedia, Venus, ira, olfactus rerum foetidarum, timor, tristitia, tonitrua, ventorum flatus, quæ omnia latitantem in corpore Epilepsiæ causam excitare possunt.

XV.

Triplex à plurimis statuitur Epilepsia, una primariâ ex cerebri proprio affectu, & is modus est, qui Epilepticis pluribus accidit, & deterior periculosiorque est, quam reliquæ species: alia ex consensu viscerum, imprimis ventriculi, qui modus satis quoque frequens aliquando etiam uteri, lienis, &c. Tertia ex consensu partis alicujus extremæ, vel in ambitu corporis, ut manus, pedis, &c. nam & ex hisce partibus aura quædam maligna non rarò in caput fertur, & hoc symptoma inducit, sed hic modus reliquis minùs vulgaris est. Dantur & imperfectæ quædam Epilepsiæ, aut viæ ad Epilepsiam, in quibus aliquæ saltem partes convelluntur, & ægri non concidunt: Ita observatum est, quosdam Epilepsiâ laborasse absque aliarum partium, sed cum capitis tantum concussionè.

Modi.

14. 17. 18. 19. 20. 21. 22. 23. 24. 25. 26. 27. 28. 29. 30. 31. 32. 33. 34. 35. 36. 37. 38. 39. 40. 41. 42. 43. 44. 45. 46. 47. 48. 49. 50. 51. 52. 53. 54. 55. 56. 57. 58. 59. 60. 61. 62. 63. 64. 65. 66. 67. 68. 69. 70. 71. 72. 73. 74. 75. 76. 77. 78. 79. 80. 81. 82. 83. 84. 85. 86. 87. 88. 89. 90. 91. 92. 93. 94. 95. 96. 97. 98. 99. 100.

XVI.

Infantes autem & pueri maximè omnium hoc malo corripuntur, ob multitudinem humorum & vaporum corruptorum, ex pleniore & importuno victu, ut & occasione vermium in corpore latentium, sive vivorum, sive mortuorum, nam illorum causâ materia commovetur, horum putredo existit. Dolores

lores quoque dentium vehementes, cerebro in consensum tracto, convulsiones excitare possunt.

XVII.

Signa quæ Epilepticum paroxysmum præcedunt in alijs alia dantur, vulgarissima autem sunt; capitis gravitas & dolor, faciei obscuratio, caligo oculorum, auditus hebetudo, sermonis læsio, cogitationum turbatio, obliviscentia, pavor, moestitia, & quando homo subito sine ullâ instantis mali præfensione corrui.

Signa
dia-
gno-
stica.

XVIII.

Paroxysmum vero jam præsentem, à quacunque etiam parte proveniat, indicant convulsiones, clamores, ronchi, tremores, in gyrum circumactos, lapsus in terram, functionum animalium læsio, spumæ ex ore eruptio, urinæ, fecum alvi, aut seminis præter voluntatem excretio.

XIX.

Epilepsia omnis per se grave malum est, periculosior vero illa, si quis vehementi convulsione concidat, & absq; intermissione longis & fortibus quatiatur motibus. Malum etiam signum est, stertor, dentium stridor, partium faciei perversio, spuma multa, seminis effusio, & imprimis si spiratio vehementer impedita & difficulter procedat; significat enim facultates animales ita esse debilitatas, ut instrumentis respirationi inservientibus debito modo uti non possit; periculosissima omnium hæreditaria est. Durat verò hic morbus sæpe ad annos pubertatis usq; quos si superaverit, difficilioris jam est curationis.

Pro-
gno-
stica.

XX.

Mature igitur sævo huic malo succurrendum, & totis viribus in id incumbendum, ut causæ, ubicunq; etiam lateant, è corpore tollantur. In curatione ergo duo tempora Medico maximè observanda, unum paroxysmi, alterum intermissionis: In priori faciendum, ut æger quam citissimè à paroxysmo liberetur, & paroxysmus solvatur: In intermissione opera danda, ne paroxysmus repetat, neq; æger imposterum iterum corripiaur.

Curatio-
nis scopi.

ar. Quod

Quod primum attinet, ægro os & dentes, vel manibus, vel alio modo diducantur, ut spumæ detur exitus, & respiratio liberius procedat, & quod interdum fieri solet, ne morſu linguam lædat; membra convulſa extendantur; ut facultates quodammodo excitentur, aures clamore forti impleantur, in quibus tamen omnino cautio aliqua adhibenda; ſpina dorſi inungatur oleis convenientibus & aquis antepilepticis; aceto ac ſale pedum plantæ fricentur,

XXII.

Illinantur naribus aquæ antepilepticæ, oleum & balsamum rutæ, ſuccini, caryophyllorum, majoranæ, nucis moſchatae, pulegii, & alia, quæ vi diſcutiendi & attenuandi prædita ſunt, vimque ſpecificam Epileptiæ reſiſtendi habent. Suffitus etiam fiant ex granis Juniperi, ſemine rutæ, & imprimis ex ſuccino albo.

XXIII.

Alvus glande vel clysmate acriore, ſi diuturnior ſit paroxyſmus, ſtimuletur, ut non ſolum excrementa in inteſtinis ac locis vicinis hærentia evacuentur, ſed & per hunc revulſionis actum vapores ad alvum deducantur, qui aliàs ad caput aſcenderent,

XXIV.

Plurimum quoque confert, ſi lingua & palatum illinant Theriacâ, mithridatio, caſtoreo in aceto macerato, Confect: Anacardin: aut dicaſtor: in aquâ vel ſucco lavendulæ, rutæ, aut alio conveniente, aut aceto rutaceo diſſoluto: ſal, non quidem ſolum eſculentus, ſed imprimis ex rutâ & aliis plantis antepilepticis elicitis dentibus affricetur & ori indatur. Revulſionis quoque cauſâ, fricções & ligaturæ in brachiis, cruribus & pedibus inſtitutæ conducunt; neque ſternutatoria, in adultis præcipuè, negligenda. Nec tamen omnia iſta omnibus confuſè adhibenda; quippe Medicus præſens quibus & quo ordine utendum, optimè omnium determinabit.

XXV.

Curatio extra paroxyſmum à ſanguinis miſſione inchoanda, ſi plenitudinis notæ appareant, ſi virtus ægri valida exiſtat

stat, & ætas consentiat; sed hoc ab initio statim, præmissis tamen medicamentis, quæ primas eluant vias, tentandum. At in affectu inveterato venæ sectio tutius omittitur, quam administratur.

XXIV.

Post venæ sectionem de purgatione cogitandum, cui tamen humorum præparatio, nisi sit quod impediatur, præmittenda, cui usui inservient: radix pœoniæ, ruta, betonica, salvia, majorana, melissa, hyssopus, & alia, in pituitosâ præcipue dispositione. In ipsius purgantibus à lenioribus incipiendum, & ad fortiora progrediendum, maximeq; ad illos humores curatio dirigenda, qui abundant, eaq; continuanda, quousq; opus fuerit. E medicamentis comoda hæc sunt, agaricus, sena, pilulæ cochix, & alia hujus generis.

XXVII.

In malo pertinaciore, quando medicamentis purgantibus cedere non vult, quia illius radices jam altius infixæ sunt, sudorifera etiam post alias evacuationes usurpanda, in iis, qui talia ferre possunt, quæ efficaciora erunt, si medicamenta antepileptica intermiscantur; huc facient, Decoctum ligni Guajaci & Chinæ, quibus addi posset viscus quernus, vel potius colurnus aut tiliacius, radix pœoniæ, ut plura non attingam. Eundem in usum propinabitur Spiritus Cardui benedicti, Sambuci, Magister: C. C. & Similia.

XXVIII.

Imprimis vero ea medicamenta frequenter usurpanda, corpore tamen prius debito modo evacuato, quæ occultam & specificam vim Epilepsiæ resistendi habent, maxima enim illis curationis spes est, ut sunt, pœonia, viscus arborum modò dictarum, ruta, cranium hominis violenta morte interempti, ungula alcis, corallium, succinum, radix dentariæ, flores tiliæ, C. C. sterqus pavonis, & infinita alia, quæ partim nota sunt, partim ab alijs atque alijs commendantur, illisq; singulis diebus, quibus alia medicamenta non exhibentur, uti possumus, pro diversâ tamen corporis constitutione defectus quidam habendus. Admisceri etiam illa possunt alijs medicamentis præparantibus, purgantibus & sudoriferis, ut ex antecedentibus constat. Inter composita

B

eminent

eminent aquæ Epilepticæ variæ, aqua hirundinum, pulvis Marchionis, & alia, quorum in officinis ac Dispensatorijs passim copia est.

XXIX.

Dum ista aguntur externa etiam medicamenta varijs formis in usum trahenda, sacculi capiti imponendi, cervix, tempora & spina dorsi oleis & unguentis convenientibus inungenda; amuleta gestanda quoque quæ occultâ vi ad morbum hunc depellendum profunt, cuiusmodi sunt, radix pœoniæ, sambucus saligna, ungula aleis, corallium.

XXX.

Ut materia illa, quæ in cerebro ex debilitate colligitur, expurgetur, & caput eo melius evacuetur, errhinis, apophlegmatismis, sternutatorijs & gargarismis opus est: nunquam tamen in hisce omittantur, quæ ocultrâ vi contra Epilepsiam pugnant, uti ruta, & alia Cephalica.

XXXI.

Tandem ad cauteria quoque deveniendum, si necessitas efflagitet, tam actualia, quam potentialia, præsertim si materiæ sedes in capite est, quo tempore ad coronalem suturam cauterium applicabitur; sed cavendum, ne vicinæ cerebri membranae in hujus applicatione lædantur, & gravius malum inde excitentur.

XXXII.

Ad corroborandum cerebrum, cuius vel maximè cura habenda, exhibeantur medicamenta ex Cephalicis & Antepilepticis, quæ passim nota, & quorum in præcedentibus non pauca commemoravimus, & hæc rursus varijs formis administrari possunt, tam intra, quam extra corpus.

XXXIII.

In puerorum & infantum curâ nutrice quoque suæ sunt partes, quæ omnia, quibus occasio huic malo præbetur, diligentissime evitare debet: Infans ipse non terreatur, nec ad iram temerè concitetur, imò nec crebro nimis lavetur, ne importuna fiat humorum agitatio.

XXXIV.

Senn. lib. I. p. 11. Sim. 203. p. 15 r.

*Ung. Cauterizans ap. antiquos erat Sisyphus ut cauteriz. nra, et abscessus aperiant, vel pars sicca
et roboretur. q. te potib. actualib. & potentialib. cauterijs comitit. Hodie non
raro ad extendos a rubiculis. ad insigniores partes, humores usurpant
catib. illis sicut & cauteriz. raba. Conserella*

Frustra autem medicamenta usurpantur, nisi ijs correspon-
deat Diata. Sit igitur aer, in quo æger decumbit, purus & tem-
peratus, qui tamen quo magis ad siccitatem declinat, eò meli-
or; vitetur cibus, ex quo crassi humores & cerebro inimici col-
ligi possunt, & utatur æger cibis boni succi & facili concoc-
tionis, illique condiantur hysso, caryophyllis, salviâ, cinamomo,
majoranâ, macere, roremarino, nuce moschata, rutâ. Vite-
tur vinum, aut illud sit tenue & medicum, si id ægrotis ad re-
stitutionem virium & ventriculi confortationem concedere ve-
limus; utatur potius cerevisiâ clara ac bene defecata. Plus vige-
lent quam dormiant ægri, neque somnum capiant mox a sumpto
cibo, illeque sit nocturnus non diurnus. Motus modice factus ijs
est peridoneus, inprimis si ante cibum fiat. Caveant sibi ab irâ, ti-
more, tristitiâ, terrore, alijsque hujus generis affectibus. Ante
omnia autem cura habeatur, ut alvus semper aperta maneat, si id
naturâ non fiat, clystere vel medicamento aliquo leniente
naturæ succurrendum. atque omni ingenio
laborandum, ne caput vaporibus
repleatur.

Diata.

ad dist. Anus proz



Quædam inter se differunt, qualitate,
substantia, figura, planta, Regione
et. et. et.

Mais et macer diff. et.

Mais. Frigidus et secus

Mais. Calidus et siccus in siccitate

Fusis. Macer temperatus

Mais. calidus

Macer et adstringit,

Mais siccus substat et.

Macer cortex crispus et

Mais tenuis.

Diata. Anus. c. XLIII. Macer ex Barbantâ ad-
hibet cortex flavescens, crassus, gustu p-
affringens. et contra cruentas ex-
tiones, dysenterias et alia fluxiones bibi-
Sed Anus. Leg. dist. p. 103.



COROLLARIA.

I.

An sanguis humanus calidè epotus Epilepticos
leuet? N. *fol. p. 122*

II.

Utrum color in oculo symptoma sit, ^{ab omni} an morbus?
Aff. post.

III.

Utrum na vigantum nausea sit per proprium affe-
ctum ventriculi, an verò per consensum capi-
tus? Aff. post.

IV.

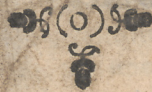
Aff. in gibus p. 84 An amphora in primis qualitatibus sit frigida? N. *Aret. p. 59.*

V.

An diurna illa quorundam inedia proveniat à
crudis ventriculi succis? N.

VI.

An in omni feбри ab humoribus conveniat vena-
sectio? N.



*Ex p. Sen
Principio de besti.
Fol.*



COROL

I.

An sanguis humanus
leuet? N. *fol. p. 1*

II.

Utrum color in oculo syn
Aff. post.

III.

Utrum na vigantium na
Etum ventriculi, an
tus & aff. post.

IV.

Aff. Ang. p. 84

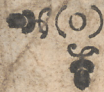
An amphora in primis e

V.

An diuturna illa quoru
crudis ventriculi su

VI.

An in omni febrī ab hu
sectio? N



*Fals. Sen
Bry. lunde best.
Felm.*

lores quoque dentium vehementes, cerebro in
convulsiones excitare possunt.

XVII.

Signa quæ Epilepticum paroxysmum præ
alia dantur, vulgatilissima autem sunt; capi
lor, faciei obscuratio, caligo oculorum, audi
monis læsio, cogitationum turbatio, obliuisc
stia, & quando homo subito sine ullâ instantis
corruit.

XVIII.

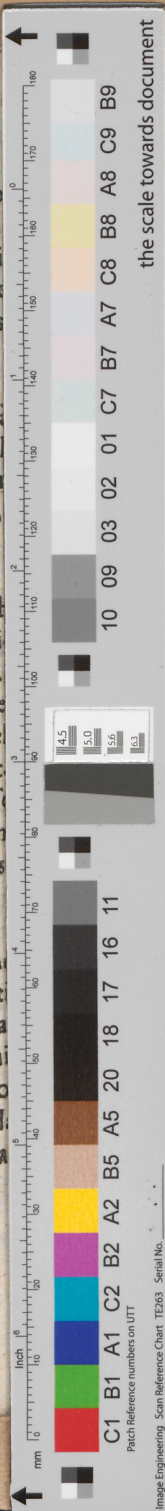
Paroxysmum vero jam præsentem, in
iam parte proveniat, indicant convulsiones, cli
tremores, in gyrum circumactus, lapsus in ter
animalium læsio, spumæ ex ore eruptio, urinae,
minis præter voluntatem excretio.

XIX.

Epilepsia omnis per se grave malum est
vero illa, si quis vehementi convulsione concu
missione longis & fortibus quatiatur motibus.
gnum est, stertor, dentium stridor, partium facie
multa, seminis effusio, & imprimis si spiratio ve
ta & difficulter procedat; significat enim facult
esse debilitatas, ut instrumentis respiratori in
modo uti non possit; periculosissima omnium h
rat verò hic morbus sæpe ad annos pubertatis us
verit, difficilioris jam est curationis.

XX.

Mature igitur sævo huic malo succurren
ribus in id incumbendum, ut causæ, ubicunq; eti
pore tollantur. In curatione ergo duo tempora
observanda, unum paroxysmi, alterum intermi
faciendum, ut æger quam citissimè à paroxysmo
xysmus solvatur: In intermissione opera dand
reperat, neq; æger impostèrum iterum corripia



Signa-
dia-
gno-
stica.

Pro-
gno-
stica.

Curatio-
nis scopi.