

Sebastian Wirdig Friedrich Helwig

Disputatio Inauguralis Medica

Rostochii: Kilius, 1667

<http://purl.uni-rostock.de/rosdok/ppn730122484>

Druck Freier  Zugang



R. U. med. 1667.

Sebastian Wirdig Praes.

Friedrich Selwig Resp.



TIO INAUGURALIS MEDICA,
Quâ
& Gratosissimo Medicorum
Senatu indulgente

INGRÆ-
MET SPHA-
CELM,

PRÆSIDE
LISSIMO, EXCELLENTISSIMO
AC EXPERIENTISSIMO
ASTIANO W X D S G I
Doctore longe celebratissimo, Bota-
ac Chymia P. P. meritissimo,
o, Promotore ac Præceptore
æviternum devenerando

RO LICENTIA
N MEDICINA HONORES,
AC PRIVILEGIA DOCTORALIA
ENNITER CONSEQUENDI
A AD VARNUM ACADEMIA
4- Novembrii horis ante & Pomeridianis
o Majori publicæ ventilationi exhibet

ICUS HELWIGIUS,
LONIENS: MARCHICUS,

pis JOHANNIS KILII, Acad, Tygogr. 1667



DISPUTATIO INAUGURALIS MEDICA,
Quâ
Nobilissimo & Gratosissimo Medicorum
Senatu indulgente

GANGRÆ- NAM ET SPHA- CELUM,

PRÆSIDE

VIRO AMPLISSIMO, EXCELLENTISSIMO
AC EXPERIENTISSIMO

DN. SEBASTIANO *W X D Z B*

Phil: & Med. Doctore longe celebratissimo, Bota-
nices ac Chymix P. P. meritissimo,

Dn. Patrono, Promotore ac Præceptore
æviternum devenerando

PRO LICENTIA

SUMMOS IN MEDICINA HONORES,
INSIGNIA, AC PRIVILEGIA DOCTORALIA

SOLENNITER CONSEQUENDI

IN ALMA AD VARNUM ACADEMIA

ad diem 4- Novembri horis ante & Pomeridianis

In Auditorio Majori publicæ ventilationi exhibet

FRIDERICUS HELWIGIUS,
COLONIENS: MARCHICUS.

ROSTOCHII, Typis JOHANNIS KILII, Acad, Tygogr. 1667.

DISPUTATIO PUBLICA IN GUALIA MEDICA
 Nobilissimo & Excellentissimo Medicorum
 Praesidi
G A N G R A E
N A M E T S P H A
C E L U M
 PRÆSIDIS
 VIRO AMPLISSIMO, EXCELLENTISSIMO
 AC REVERENDISSIMO
D N S E B A S T I A N O B E R G E R O
 P R A E S I D I D O C T O R I S P U B L I C I
 D E T R O N O P R O M O T O R E S S E P R A E C E P T O
 P R O L I C E N T I A
 S U M M O S I N M E D I C I N A H O N O R E S
 I N S I G N I A A C T I V E L E G A D O C T O R I A
 I N A L M A A D V A R U M A C A D E M I A
F R I D E R I C H S H E L W I G E L S
 R O S T O C H I I T Y P O G R A V I S A N D R E A S T Y G O G R A F I
 C O E N T I A M P R O P R I A



DISPUTATIO IN AUGURALIS MEDICA
DE
GANGRÆNA ET SPHACELO

cujus

Caput Primum

Definitionem aggreditur Nomina-
lem & Realem



ANGRÆNÆ vox deducitur à verbo γράσειν, sive ut Hesychius putat γράσειν quod est exedere, sive rodere; unde Arabum sectatores *ἔσθρίονεν* quod vicinas partes depascatur, vocant, vulgus *Ignem Sancti Antonii*, Germani nominant *dat folde Zühr/den falten brandt*. Triplicem hæc vox habet significationem 1. sumitur pro absolutâ ac perfectâ *νεκρώσει*, quæ est

insanabilis Gal. comm. 7. aph. 50. 2. Pro *νεκρώσει* incipiente quæ & siens nuncupatur 3. Pro magnâ inflammatione partis alicujus quæ jam amisit colorem, & mox in gangrænam degeneratura. Gal. comm. 4 in lib. Hipp. de artic: Prima cum sit impropria, & confundat Sphacelum cum Gangræna non est hujus loci, sed pertinet ad Sphacelum, de quo mox dicetur. Secunda autem est propria & genuina, aut patet ex Galeni comm. 2. aph. 50. comm.

A 2

4 in

4. in lib. Hipp. de artic. lib. 2. ad Glaucon. c. 9. l. de tum: p. n. c.
8. Paulol. 4. c. 19. Oribas. l. 7. Synops. c. 27. Aetio tetrab. 4. ferm:
2. c. 56. Avicen: l. 4. can. fen. 3. tr. 1. c. 15. Wechtlero in homine oc-
cidente p. 318. Hild: oper: obs: med. chirurg p. 770. Barthol. Per-
dulci in univers⁴ Medicinâ p. 853. Francisc. Joël. operum medic.
Tom. 5. p. 179. Platero Praxeos. Tom. 2. p. 686. Pecceto oper.
chirurg: p. 100. Tertia est abusiva quæ sumitur pro inflamma-
tione partis, quæ jam colorem suum non amplius tuetur, quàm
interdum Gangrænam nominamus, licet non sit, futura tamen
paulo post, si negligatur. Gangræna igitur propriè sumitur pro
incipiente partis mortificatione, cui si non citò succurratur,
succedit Sphacelus, cujus initium Gangræna est, quæ quando
jam invaluit, dicitur perfecta *νέκρωσις* & totius substantiæ cor-
ruptio. Jam necessum est, ut & ipsam Etymologiam Sphaceli,
antequam ad definitiones perveniamus, perlustremus. No-
men ergo suum habet ἀπὸ τῆς σφάτλειν, quoniam nativi caloris
in eo facta est extinctio. vel ut aliis placet ἀ σφακελίξειν quodi-
dem est ac tabe vel carie consumi, cū hic affectus nec ossibus par-
cat, quæ carie exeduntur. Aet. l. 3. ferm. 3. c. 56. Latinis dicitur
Syderatio. Germ. Ein gestorben oder Todtes glied. Si-
gnificationes hujus vocis variæ sunt de quibus videatur Gale-
nus l. 2. de loc. aff. c. 3. Theophrastus l. 4. de hist: plantar: c. 16. &
l. 6. de hist. plant. c. 2. Diosc. l. 3. c. 34. Apul. l. 2. Deipnosoph:
Gal l. 6. M. M. c. 15. & l. 14. M. M. c. 17. com: 2. in lib. Hipp. de
fractur. Paulus, l. 4. c. 19. Oribas. l. 7. Synops. c. 27. Aetius tetrab.
4. ferm. 2. c. 56. Proprie autem sumitur illa vox pro totali & o-
mnimodâ partium *νέκρωσει*, ut patet ex Galeno comm. 2. in l.
de fractur: comm. 4. in lib. de articul. l. 2. ad glaucon. c. 9. l. de
tumorib. p. n. c. 11. com. 7. aph. 20. Præmissâ ita definitione no-
minali progredimur ad realem, & describimus Gangrænam cum
Peccetto, *Quod sit principium mortificationis membri, cum sensus
bebetudine, sed non cum ejusdem ablatione. Sphacelum autem;
Quod*

Athenensis

Quod sit tam mollium, quam solidarum partium omnimoda mortificatio.

CAPUT II. DE CAUSIS.

Cum Grangræna nihil aliud sit, quam cujusdam partis mortificatio quæ est in fieri, Sphacelus vero, quæ est in facto esse: Mortificatio autem sit vitæ extinctio, ac proinde calidi innati, in quo vita unice consistit, destructio, indagandum omnino quot modis, & quibus ex causis contingat calidi hujus innati corruptio & extinctio. Galen. l. de curand. ratione per sanguinis

missionem tres tantum defectus nativi coloris recenset causas. *Sanguinis copiam, sanguinis defectum, & qualitatem frigidam.* Lib.

vero de causis morborum c. 3. plures recenset, quas breviter

enarrabimus. *Primam* ponit *frigiditatem*, quæ plerumque acci-

dit tempore hyberno, per nives montesque gelu ac glacie concretos & horrentes iter facientibus, quia calor natus facile in

partibus externis, quæ longius à fonte caloris corde scilicet

dissident, ut sunt manus & pedes; aut naturâ exsangues sunt, & frigida, ut aures & nares; extinguitur: Deinde immoderatis

inconsultè & temerè medicamentis refrigerantibus in inflammationis curatione utentibus, quia frigus externum condensat

& constipat, prohibetque ne in partes influant spiritus, qui influere debebant. Probat hoc Galenus exemplo ignis. Si enim

aut parvo carboni multum ignis aut glaciei superimponas, aut plurimum aquæ superinfundas, continuò extinguitur. Idem

aër præter modum frigidus, non solum lucernam sub dio positam, sed & quemcunque exiguum ignem extinguit. Hinc

commotus Aristot: jam suo tempore hanc causam propriè caloris extinctionem appellavit l. de juvent: & Senect. c. 3. *Secun-*

da Galeno est *nimia alimenti copia*. Sicut enim, verba ejo sunt, par-

vus

causa

causa

causa

causa

causa

causa

causa

causa

*Causa
Frigiditate
& h' genu*

*per modum in modum
te refriger*

*causa
Nimia copia
alimenti
in sanguinis*

A 2

VUS

vus ignis si magna lignorum copia affatim illi super imponatur, extinguitur; & ut lumen illic aboletur, si liberalius quam par sit oleum in lampada fuderis, sic caloris sequitur interitus, si alimenti sanguinisque ingens fuerit multitudo. *Tertia* ortum ducit à defectu alimenti. Hoc enim nisi cum calore recenti in membra influat, calor natus perit ac marcescit, ut contingit sæpè in partibus tabidis & marasmo laborantibus, non secus ac ignis, qui deficientibus lignis in foco, aut consumpto oleo in lucernâ evanescere consuevit. Quod etiam accidere potest, vel ex venarum & arteriarum obstructione, vel arctiori vinculo- rum constrictione, quæ omnem spirituum per arterias influentium influxum impediunt, quo minus ad partes pervenire possit. *Quartam* statuit pabuli alienam qualitatem, quæ vel in rebus externis aëre vitioso, plantis, animalibus, mineralibus & fossilibus corporibus veneno imbutis posita est, vel in vaporibus & humoribus abundantibus in nobis ex pravâ victus ratione, pharmacis deleteriis vel in aliis rebus sita est; qualis in peste, febribus malignis, lue Venereâ, Leprâ, Elephantiasî apprehenduntur. *Quintam* recenset prohibitam transpirationem seu ventilationem, quia ex hac magnæ inflammationes, corruptiones, & tandem interitus spirituum suboriuntur; ut videre est, si quis aërem, qui flammam circumdat, cucurbitâ medicâ, furnulo, vel aliâ quadam re circumpositâ stipaverit, aut si fornacis aut camini foramina obturaverit, flammam sanè elanguescere, tandemq; prorsus intermori videbis, Refrigerio enim ventilatione ac motu calori opus esse unanimes Medicorum & Philosophorum consensu statuitur. *Sexta* narratur rarefactio à calore externo, quæ apparet in magnis inflammationibus, quas Gangræna, ut plurimum sequi solet, teste Galeno comm. 4. in l. Hipp. de artic. l. 2. ad Glaucon. l. de tot. morb. temporibus c. 6 l. de tum: p. n. c. 8. Et non raro in Erysipelate; interdum etiam fervor Solis, diebus præprimis canicularibus calorem nostri corporis, patefactis

2a

3a Defectus

Alimenti

& sanguinis

4ta

5ta

6ta

factis poris cutis, elicit & extrahit, ita ut postea sæpè putredo consequatur. Hæ sunt causæ, quas Galenus habet, quanquam alii aliter sentiant, imprimis autem chymici inter quos Helm. in Aurâ vitali p. 579. & p. 386. 360. numerandus. Nos sepositâ chymicorum opinione, Galeni amplectimur sententiam, dicimusque, tot modis generari gangrænam & sphacelum, quot modis nativus calor corrumpitur. Modi autem corruptionis & interitus desumuntur ab aere vehementer frigido, Plethora, tabe, febribus malignis & pestilentibus, ab obstructione vasorum in febribus putridis, in quibus propter prohibitam ventilationem calor nativus sæpè suffocatur. Ab aere intense calido, sive à sole sive ab igne in balneis & hypocaustis; de vulnorum Gangræna & Sphacelo notandum quod pars affecta nativo insitoque calore destituatur, vel quia extinguitur vel suffocatur ab humoribus affluentibus & obstructione aut coarctatione, meatuum vasorumque, quam sequitur privatio perspirationis & mortificatio caloris. Corruptuntur autem à rebus externis, armis veneno infectis, qualia sunt gladii, tela, hastæ, cultri &c. Medicamentis occultâ qualitate calori inimicis, ut sunt plantæ, animalia, mineralia. Internæ sunt humores maligni, os corruptum & carie corrosum, quod indicium est extincti caloris nativi; Influyente autem calore destruitur, si arteriæ partis læsæ vel dissecenter vel planè excidantur, ligentur, constringanturque; arctius à fasciis aut aliis rebus comprimantur. Sphaceli quod concernit causas, sciendum, easdem esse cum gangræna, sed tamen intensiores, vehementioresque;

CAPUT III. DIFFERENTIAS EXHIBET.

Quamvis ex superioribus evidenter satis differentiam Gangrænae à Sphacelo proposuerimus, interim tamen; quia sæpissime

pissimè hæc vocabula confunduntur, & mox Gangrænam pro
Sphacelo, mox Sphacelum pro Gangrænâ accipiant, placet pau-
cis saltem etiam differentiam, tempus enim me prolixum esse
non permittit, enotare. Sphacelus itaq; & Gangræna non
sunt affectus specie, sed numero tantum, nimirum κατ' ἕρπον καὶ
μᾶλλον inter se differentes, idq; quinque modis 1. in Gangrænâ 1.
pars incipit solum emori, in Sphacelo autem penitus est emor-
tua. 2. In Gangrænâ partes tantum molles, ut carnes, venæ, 2.
nervi, arteriæ &c. afficiuntur. In Sphacelo etiam ossa. 3. In 3.
Gangrænâ natus color nondum omnimodè est amissus, nec
jactura pulsus facta totalis, nec sensus omnino, quod indicat ad-
hibicio scalpelli, ablati. In Sphacelo autem pars livet, nigre-
fcit, pulsus cessat, & sensus planè abest. 4. In Gangrænâ fœtor 4.
adest nullus, in Sphacelo caro fit flaccida mollis & cadaverosa,
putrescit membrum, & pestiferum emittit fœtorem, intolerabi-
lemq;. 5. Gangræna est curabilis si præcaveatur putredo, ne illa 5.
membrum invadat occupetq;, aut si jam aliqua adfuerit, ulte-
rius non progrediatur. In Sphacelo verò superfluum est in hoc
impendere laborem, quando quidem pars illa, quæ emortua
est non potest reviviscere; ideoque ut reliquum corpus ab in-
teritu vindicetur protinus auferenda, quocunque demum id
fieri potest instrumento, de quibus in sequentibus dicitur. Hæc
est differentia inter Gangrænam & Sphacelum, sequuntur aliæ
differentiæ ratione affectarum partium. Sic reperiuntur Gan-
grænx ex *Aneurismate*, quod fit quando ex incuria chirurgi una
cum venâ arteria venâ subjecta pertunditur, quâ percusâ cutis
superjecta coalescit, & sub illâ extravenatus sanguis tumorem
excitat. 2. *Puncturâ arteria in brachio*, 3. *vulneratis articulis*, 4. *contu-* 2. 3.
sionibus & *vulneribus*, *enormi ustione*, qualia exempla prostant 4. 5. 6.
apud Hildanum oper. obs. chir. p. 772, 773. Ex *urine suppressio-* 7.
ne, quam idem in filio septenni sextâ die mortuo apertoq; ob-
servavit, & *passione iliacâ*. Datur insuper Gangrænâ *gingivarum*, 8.
quæ 9.
x

quæ oritur ex inflammatione earundem, maximam autem partem in infantibus, *internarum partium*, qualem vidit Hildanus in ipsis cerebri membranis l. c. qui memorabilem narrat historiam, quam apponere vellem nisi temporis habenda esset ratio. *Hepatis, Renum, intestinorum*, aliarumq; partium quas sufficienter satis curiosus lector reperiet apud jam narratum Hildanum. Superfunt tandem aliæ adhuc Gangrænarum differentię nimirum *ex occultis qualitatibus*, quales sunt ex morfu bestiarum venenatarum, carbunculo pestilenti, septicæ alicujus applicatione, quæ per se facillè & ex ægri & adstantium sermone intelligi possunt.

CAPUT IV.

SIGNA DIAGNOSTICA ET PROGNOSTICA EXHIBET.

Signa Gangræne sive ignis Sancti Antonii & Sphaceli sive mortificationis totalis Diagnostica sunt sequentia. Primum præcedente magnâ inflammatione alicujus partis, aut unâ ex superioribus causis perit flos caloris Gal. l. de tum. p. n. c. 8. seu ut l. de differ. Symptom. c. 5. loquitur, naturalis cutis color mutatur. Pars quæ antea inflammationem perpeffa est ruborem amittit, & fit livida. comm. 4. in lib. de artic. t. 13. vel ut comm. 7. aph. 50. habetur, nigrescit, aut omninò morticinum colorem acquirit. Ratio est in promptu quia calor & Spiritus, qui parti conferunt splendorem, pereunt & emoriuntur, sanguis autem qui ruborem partibus confert crassescit & frigescit. Deinde cessat in ea parte arteriarum pulsatio, quando nimirum vis vitalis in partem non amplius influit. Gal. l. c. sed torpet, propter partium nervosarum corruptionem. Tandem & sensus doloris torpescit, & movendi facultas, perit; Paulo post tota parti-

Signa Diag
1.

2.

3.

4.

B

parti-

particula nigrescere & flaccescere incipit, ita ut digiti impressi stabile vestigium post se relinquunt. Quod ubi accidit jamque putrescere pars & olere instar cadaveris incipit, atque si præcidatur, uratur, pungaturq; nihil sentiat, jure merito Sphacelus sive syderatio totiusq; membri mortificatio nuncupatur. Quod prognosin attinet norandum Grangrænam, nisi statim in initio maturè succurratur, cito in Spacelum degenerare, & insanabilem evadere. Alias non difficillimum est sanatu vitium censente Celso l. 5. si nimirum sit in corpore juvenili, sit levis, & in membro à partibus principibus remoto, veluti in brachiis aut tibiis, vires autem sint vegetæ & firmæ. Sin omnes hæ conditiones aut earum pars contra sint, æger in vitæ vel diuturnioris morbi periculo versabitur. Sæpissimè magnas sequuntur inflammationes, quod Galenus innuit dicens 4. de artic. quamvis ob multas causas Gangræna fiat, sæpè tamen inflammationis sequitur magnitudinem, & curatu difficillima est, sic enim lib. de rum. p. n. ait: Gangræna curatu difficillima est, & nisi curetur celerrimè, usq; adeo pars affecta extabescit, ut alias sibi continuas invadat, atque sic hominem perimat. Paulus Ægineta l. 4. c. 19. magnam morbi hujus vim esse ait, quia cito admodum in Sphacelum eumq; insanabilem terminatur, nisi vitiosa pars amputetur atque separetur. Audiamus ejus verba: *Hujus affectionis, inquit, tanta vis est, ut nisi quispiam ruptâ omni morâ presentissimas tulerit suppetias, pars affecta promptissima mortis habitum contrahat, & hominem interimat.* Humidarum partium Gangrænam, intellige gingivas, palatum, nares, pudenda, osculum uteri, intestinū rectū, raro sanabilem, esse constat, cum partes illæ sint calidæ ac humidæ, raræ, spongiosæ, plurimisq; humoribus & excrementis suscipiendis oportuna, ita ut facili negotio in Sphacelum degenerare possit. Internarum etiam partium jecoris, lienis, Renum &c. Gangræna, non solum periculosa sed & lethalis

thalis est, paucorumq; dierum, quod magnus Medicorum
 princeps Hipp. aph. 50. Sect. VII. innuit dicens. Quibus cere-
 brum syderatum est, intra tres dies intereunt: Si verò hos su-
 peraverint sani fiunt. Quam sententiam repetit in Coac. præ-
 not. II. 53. Galenus comm. in hunc locum negat hunc affectum
 verè esse Sphacelum, de quo Hippocrates loquitur. Cum is non-
 nunquam sit sanabilis, prout jam dictum, Sphacelus autem de
 quo nos diximus nullatenus sit curabilis; concludit tandem
 Hippocratem intelligere hic Gangranam propriè dictam, quæ
 est via ad Sphacelum & incipiens partium mortificatio. Gan-
 grana Hydropticorum tibiis superveniens quia facillimè in Spha-
 celum degenerat summè est periculosa & raro sanabilis, cum il-
 la oriatur ex nimio humorum affluxu, qui calorem partium ob-
 tundit, idem sentiendum de Gangranis tali, pedum, & tibiarum
 ex quacunque demum causâ etiam oriantur. Unicum de Gan-
 grana superest, nimirum de illâ, quæ ex occultâ oritur qualita-
 te; Hæc perniciosissima, ac ut plurimum deplorata & lethalis,
 quia virus malignum partes nobiles citò inficit, ac ita in Spha-
 celum degenerans mox hominem interficit. Plura videantur
 apud Hildanum, Wechtlerum, Francisc. Joel, Felicem Platerum,
 Peccetum, Sebezius, Bartholom. Perdulcem aliosq; Sphaceli
 signa prognostica etiam ex parte jam nota sunt. Deploratus pla-
 nè affectus & ut plurimum lethalis, in partes enim carnosas &
 musculos serpens, ita sese insinuat, ut sæpè penitus nequeat
 tolli, quantumvis ipsa pars amputetur, sed progrediendum
 est, & ad curam properandum, sit ergo

CAPUT V.

Quod

Curationem docet.

Ἰσθίαις ποιέειν ἀπανθῆσαι τὰς ἀδενέειας ἀδύνατον, sanos facere

B 2

omnes :

omnes ægrotos impossibile est inquit magnus Hippocrates
Cous: Prænot: l. 7. p. m. 447. Qua propter antequam medi-
cus curationem aggrediatur, prospiciendum est, quis morbi
futurus sit exitus, utrum sit sanabilis nec ne, vel an aliquid
tentandum, vel omittendum, an curationem instituere, vel
prognosticis ægrum relinquere debeamus. An in morbis de-
speratis & ubi nulla fere recuperandæ salutis spes superest, ali-
quid agendum multi controvertunt, putantq; desperatos o-
mnino esse relinquendos; Idq; ob has causas, ne medicamenta,
quæ innumeris aliis profuerunt, infamentur; ne Medicus illū
occidisse, quem tamen alias fors peremisset, videatur, ne etiā
tandem omnes ægri vires tot jam expensis labefactatas, ulte-
rius exhauriamus. Verū hæ causæ nō sunt tanti momenti ut
Medicum ad finem suum properantem, possint remorari.
Primū enim medicamenta propterea non infamantur,
quia non semper eundem, quem debellare consueverunt,
morbum tollunt, sæpè enim concurrentia symptomata,
morborumque causæ graviores etiam morbum efficiunt
graviores & propterea non medicamentum, sed naturæ
vis languida hic venit accusanda, quæ si non simul opus
curationis aggrediatur, nunquam pristinæ sanitati homo
restituatur. Alterum quod urgent detrectatores dignum
vix est ut egeat responsione. Etenim quem Medicum
homicidii justè accusabis? Quando is agit omnino ea
quæ in arte præscribuntur, quantumque juxta ejus præ-
scriptum fieri possunt? Neminem? Medicos ego puto rati-
one & experienciâ instructissimos, non illos sives de qui-
bus Paracelsus hoc pronunciat, inquit *nulla tam impura
est sus, quæ non rostro suo in agrum grassetur Medicum.* Non
turbulentam illam Empiricorum turbam, ignavam, igna-
rum, invidum, avarum, maledicum, & maledictum homi-

NON

num genus; non medicastros illos, & transfugas, qui fal-
cem in alienam messem mittentes, nullâ conscientiam indu-
ti, nullâ scientiam imbuti, nullâ verâ & solidâ experientia
freti, nullâ ratione instituti, illotis manibus in medicinæ
sacraria irrumpunt, periculisque in pretiosissimo & irrep-
rabili humani corporis subjecto factis discere incipiunt, er-
roresque indies committunt infinitos adeoque decorio hu-
mano seu potius de augusto Spiritus Sancti templo capita-
li inscientiam impune ac proterve ludunt. Qui nebulones cen-
sente Galeno in librum Prænot. Hipp. in eo solum à latro-
nibus differunt, quod illi in feris montibus & sylvis, hi au-
tem in ipsis urbibus & domibus deprehendantur, atque ho-
mines interficiant. Tertium quod malè sana hominum
mens, vulgus nimirum adducit, homines propterea esse
relinquendos, ne ipsius exhauriantur facultates, plane non
eget responsione, cum bona corporis multò nobiliora sint,
quam bona fortunæ. Nos ergo cum sapientioribus hujus
seculi statuiamus medicis in humanum planè esse agrum sine
antis auxilio derelinquere; quia ægri sæpe, intensissimis dolo-
ribus vexati, de salute propriâ dubitant, quod maximû esse po-
test cur curatio sit suscipienda, à medico, qui si morbû penitus
tollere non potest, ejus tamen acerbiter atque tyranni-
dem, quantum quidem possibile, refrenet, doloresque
leniat, demulceatque. Huc accedit, quod sapientissimè obser-
vatum sit, declamatos & pro deploratis habitos, adhibitâ
Medici diligentiam, in integrum restitutos fuisse. Tandem et-
iam illud agro inortem accelerare potest, si à Medico ac
Chirurgo se deserere animadvertat. Ubi tamen adhibenda
etiam cautela, ne ea quæ præstare non possumus, promitta-
mus, sed de periculo & morbi vehementiam ægri familiaribus
significemus quis morbi sit eventus, quo eo melius à mortis
B 3 crimine

crimine simus tuti. Factâ hac ratione prognosticatione, de-
veniendum etiam est ad curationem, quæ posita est in *com-*
munibus s. universalibus præsidis, suntque quæ materiam fluen-
tem avertunt, ut *phlebotomia* quæ instituenda est, si Gangræ-
na ex copiâ sanguinis oriatur & tantum sit in fieri, viresque
ferant, *minimè* autem si sit completa, & *frigoris* aut veneni
soboles. *Purgatio* si à fluxione ducat originem catharticis le-
nioribus. Vel quæ fervorem sanguinis temperant, ut apo-
zemata refrigerantia. Vel quæ calorem languentem exci-
tant, & corroborant, ut sunt cardiaca. Et *Particularibus Topi-*
cisq;, quorum duo sunt genera. Alia enim ad tutandas par-
tes sanas, virusque arcendum ne serpat longius, applicantur,
qualia sunt *bolus vulgaris in aceto dissoluta cum ovi albume-*
ne. Succo plantag: cæterisque adstringentibus. Alia loco
affecto imponuntur, ad absumendam saniem, inhibendamq;
putredinem. Ut autem sanguis jam corruptus effluat, &
putredo illa exhalet, pars affecta scarificanda & incidenda
est, ut impositis eucurbitulis accurate eliciatur & evacuetur.
Id autem ut eo commodius fiat locus affectus primum aquâ
marina aut *salsâ calefactâ* diu multumque fovendus, donec
sanguinis resolvantur grumi, tandemque liquefiant, ubi
postmodum sanguine resoluta *evacuatoq;* vulnus aceto ro-
saceo probè abluatur, *minimè* tamen victus ratione negle-
ctâ. Repurgato hoc modo vulnere à sanguine corrupto ca-
tapsma *Barthol.* Perdulcis loco affecto ad movendum,
puod vim *desiccandi* habet. Si corruptela illo non tollatur
medicamento & caro altius hæreat putrefacta locus paulo
altius est incidendus & quidem usque ad partes sanas: dein-
de locus aquâ vitæ mixta cum aceto fovendus, conandumq;
ut quicquid in vulnere corruptum, id omne à sanis partibus
dirimatur, habitâ semper ratione naturæ partis. Ista autem
medi-

Ad huc tm ad
ad evacua da
ctu

Isto modo, aliat
minimè

medicamenta quæ corruptas partes auferunt vitiosasq; partes à sanis dirimunt, numerant arsenicum & sublimatum, aut per se, aut cum unguento ægyptiaco mixto in hunc modum prout narrat Hildanus,

℞. floris æris
Aluminis
Mellis

Acetiana unc. ij.
Arsenici pulveris: Drach. ij
Sublim: Drach. j.

Bulliant omnia simul, pulverisandis prius pulverisatis, usq; ad spissitudinem.

Hoc Johannis de Vigo cauterium potentiale cum malignam quandam qualitatem in se contineat, quam maximam partem ex arsenico habet, idq; gravia pariat symptomata, dolores ingentes viginti quatuor horis perseverantes, febres, deliria & deliquia, vaporesq; suos malignos ad partes transmittat principes, liquatâ prius carne in materiam corruptam, quæ illi pro vehiculo est ad deferendam illam qualitatem ad partes jam dictas, neque etiam hætenus expertum fit utile in Gangranâ, ut testatur Hildanus Oper. Observ. & Curat. p. 777. ubi historiam enarrat de robustissimo Helvetio, qui intra paucos dies ex usu arsenici in ulcere cancroso mortuus est, locum hic non meretur. Rejeto itaq; hoc cauterio potentiâ cum Bartholomæo Perdulci Medico Parisiensi dicimus quod pulvis chalcanti usti ad induendam Escharam tutissimus sit, quæ si facta est, ejus casum procurare licet illic ex butyro recenti, cum ovi luteo, postquam verò excidit, ulcus tergatur hoc unguento

℞. Mellis Rosati unc. ij.
farinæ hordæi unc. f.

Myrrhæ Drach. ij.
Ovi luteum
E. unguentum.

Quod

P. it. ap. Gail. Fabricion. Observ. et Curab. M. Ch. in Ind. Ungu. ad casu Escham. p. 777. 1799

*19 fev alior
it. Wecker. h.
sen. epi. m.
ch. it. caust.*

Quod si hoc cauterio malum non tollatur, alius extir-
pandi quod corruptum est modus in promptu est, nimirum
per cauterium actuale, qui perficitur, dum quicquid infectum
& corruptum est uritur, & postmodum removetur eschara, novacu-
la, vel pharmacis quae penetrant & exsiccant plurimum, sicque
putrefactioni resistunt, qualia praescribuntur à Galeno de arte
curandi ad glauconem l. 7. c. 9. & sunt succus porrorum cum
sale, qui ex sententia Hildani etiam relaxat, & Escharae casum hu-
mectatione sua adjuvat. Qui plura desiderat adeat Hildanum,
sæpeq; allegatos autores.

Tandem cum tempus & alia expedienda memoneant ut
ad finem properem, unicum adhuc & miserabile restat remedi-
um, partis nimirum emortuae amputatio & abscissio. Quando
enim pars quaedam omnino est corrupta ac emortua, ita ut nul-
la sanationis spes superfit, amputanda & abscindenda est. Nam
ut Ovidius l. 1. Metamorph. ait:

Immedicabile vulnus

Ense recidendum est, ne pars sincera trabatur.

Neve dira contagio per vicinas partes longius serpat; Nisi e-
nim partis affectae & emortuae amputatio, & à toto corpore a-
vulsio fiat, necessario contiguae & adjacentes partes corrum-
puntur & emoriuntur. Resectio autem hæc summo sæpè con-
iuncta est periculo; sæpè enim in ipso opere vel ob sanguinis
profusionem, quam delirium sequitur. Vel ob doloris acer-
bitatem, ægri moriuntur, alii convelluntur, & tandem intere-
unt. Propterea extremum hoc remedium, citius non est in-
auxilium vocandum, nisi tentatis prius omnibus aliis, viribus
constantibus, ægro consentiente, & denunciato prius ægri ami-
cis periculo. Deinde ad ipsam operationem, quam brevibus
ex Bartholom. Perdulci aliisque apponam progrediendum. Æger
itaq; pro naturâ, situ, & varietate partis affectae, convenienter
col-

collocetur, sive supra scamnum, sive alium locum; Hunc ministri postmodum firmiter teneant, & chirurgus sursum retrahet musculos, & cutim, arctissimoq; vinculo partem sanam constringet, tum paulo supra locum emortuum, duobus, vel tribus digitis membrum novaculâ vel scalpro acuto incurvo incidet, carnemq; & molles partes omnes usq; ad os separabit, ad quod ubi ventum est, ipsum periosteo spoliabit, & tandem ferrulâ acutissimâ, quam proximè sanæ parti eidem in hærenti, cavendo ne caro à ferrâ lanietur, membrum præcideret. Postea sanguis, qui juxta Hippocratis consilium mediocriter fluens optandus est, si nimium profusè fluat vel medicamentis escharoticis, vel auro, vel argento, vel ferro ignito, sistendus. Hic autem notandum est non statim sanguinem fluentem sistendum esse post amputationem, sed sinat chirurgus portionem aliquam sanguinis fluere, ad partem exonerandam: cautus etiam admodum sit, ne pars aliqua sphacelo correpta vel nervus aliquis aut tendo post amputationem factam remaneat, sic enim malum illud ulterius in sanam serpit partem, ita ut amputatio sæpè sit repetenda. Plura jam persequi angustia temporis & negotiorum multitudo prohibent, qui majora desiderat adeat Hildanum, Paræum, Platerum, Franciscum Joël, Sebezius, Bartholom. Perdulcem, Wechtlerum, aliosque. Hæc sunt quæ festina manus inter tot occupationes depromere potuit. Si forsitan ex imbecillitate judicii, & propter temporis brevitatem, quædam commissa sunt; Siquidem me non latet neminem mortalium esse, quem non aliqua pars ignorantia attingat, cum hanc cantagem ex ipsa mortalitate contraximus; ea candidus lector in meliorem interpretabitur partem. Tibi summe Deus ingentes toto pectore depromo grates quod à primis incunabulis usq; in hunc diem mirabili modo me conservare meisq; studiis ex alto benedicere volueris, supplex ad te devolvor,
C
velis

velis imposterum tuâ gratiâ omnibus meis actionibus adesse,
quo illæ dirigantur in sanctissimi nominis Tui Gloriam, ægro-
tantium salutem, proprium deniq; decus & emo-
lumentum.

SOLI DEO GLORIA,



COROL-

COROLLARIA.

I.

- I**N corpore humano dantur spiritus.
2. Materia spirituum nostrorum sunt spiritus animalium, vegetabilium & aër.
 3. Spiritus singulis momentis amittuntur.
 4. Calidum innatum & humidum radicale, nec non calidum influens sunt corporis humani spiritus.
 5. Qualitates occultæ sunt qualitates spirituum.
 6. Brutorum & vegetabilium spiritus sunt eorundem anima sensitiva & vegetativa.
 7. Mundus visibilis utrobique regitur & gubernatur ab invisibili.
 8. Natura naturâ lætatur.
 9. Morbi hæreditarii radicati sunt in spiritibus.
 10. Acidulæ & medicamenta ætialia proficua sunt hypochondriacis.
 11. Caro ferina salubrior domesticâ.
 12. Corallia liquorem habent spermaticum, cujus beneficio multiplicantur.
 13. Curatio lepræ in spelunca serpentum per serpentes, de qua Kircherus de arte magnet. l 3. parte.
 7. De medicinaliũ magnetismo, videtur sympathetica.
 14. Viperæ signaturam habent lepræ.
 15. Amu-

15. Amuleta medicinalia sunt aurum, gem-
mæ, Corallia, succinum, pœonia, ungula alcis, bufo
&c.

16. Metalla Constant Sulphure & ☿rio;

17. Lapis Lazuli est auri matrix.

18. Metalla imperfecta habent granum fixi.

19. Aurum in sal non potest mutari,

20. Aurum est medicinale.

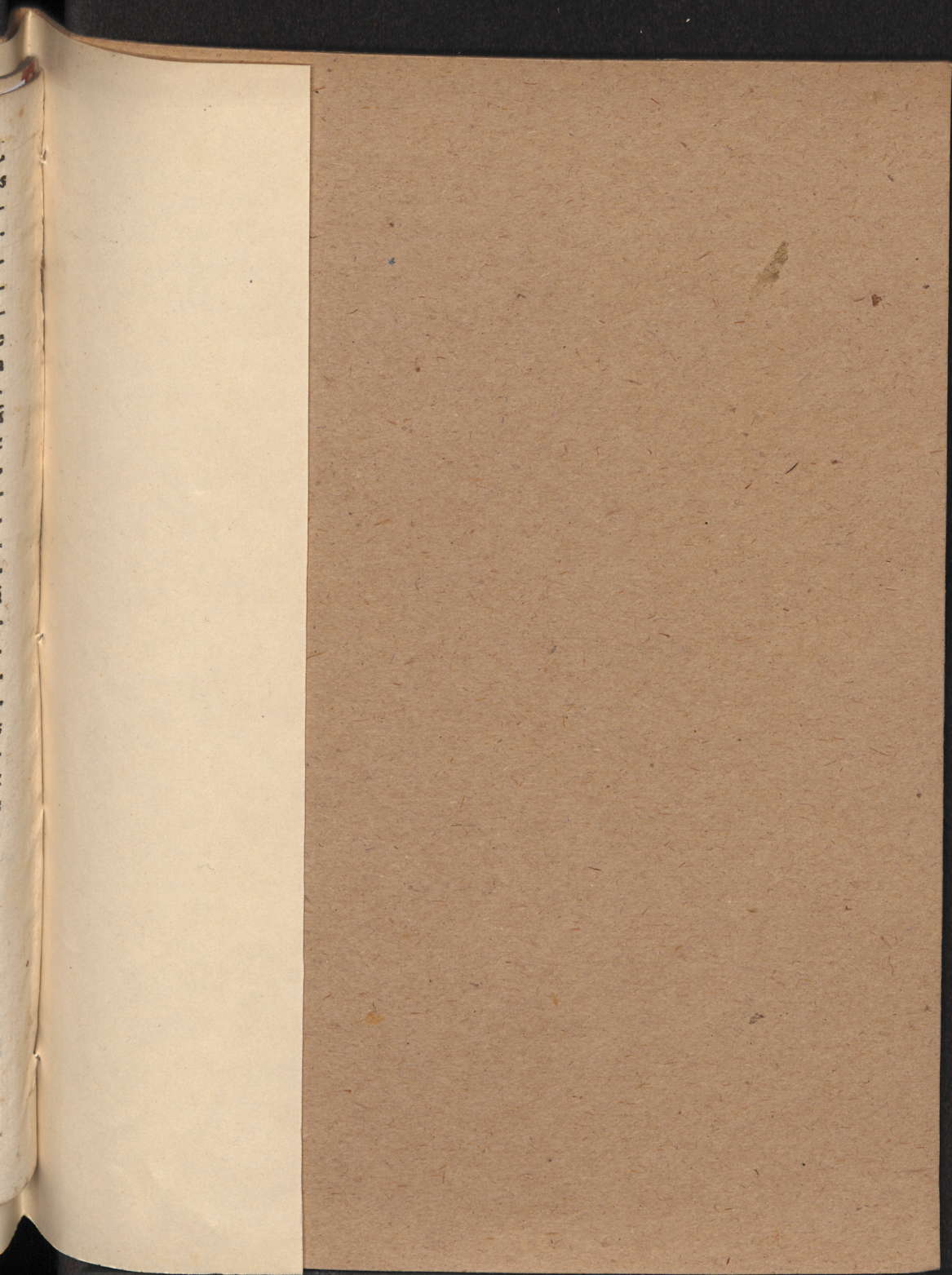
21. Alkahest est menstruum universale.

22. Alkahest non est Philosophorum ☿us.

23. Argentum vivum est divisibile.

24. Mors est cessatio motus spirituum.

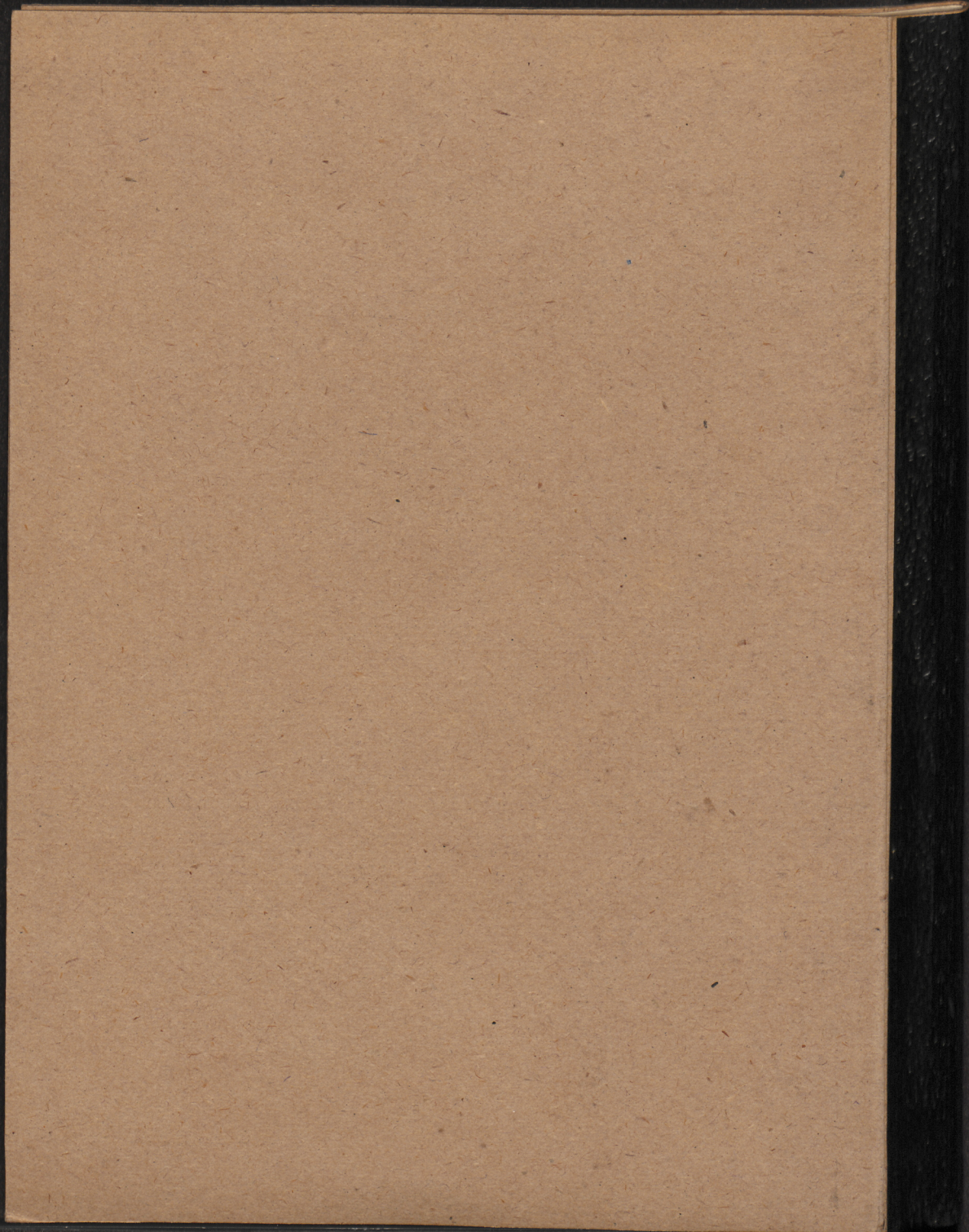




Inauguralis eligere, cum nulli ferè in Chirurgiam cada-
totà Medicina vix ulli offerantur lamentabiliores, ubi n-
integraz partes corporis nostri, immanes inter cruciatiss-
dem omni sensu motuque destituta, emoriuntur & putr-
mantis ^{veteris} subsequatur, à vivente reliquo corpor-
tur & abscinduntur. Adhuc Experientia abundè satis de-
vissimi affectus ignorantia interdù Chirurgorù, non dic-
rum affidentiumve errore, in deploratà Gangrænam face-
itaq; respicite, inquam, omnes quotquot hætenus spr-
habità vetustissima Medicinæ parte Chirurgia illotis qua-
cam aggressi estis; sæpe numero enim isthoc remedi-
estis vim morborum ad desperationem usque augescere
fumere medelam. Certissimum quippe est, quicquid eti-
obganniant, illi, cui sanitatis cura committitur, quic-
dius audire cupit, etiam manuaria illa remedia intimè
quidem spem de se exitatem velit tueri, adeoq; suo satis
mittere, ut imperitum Chirurgorum Vulgus, quod h-
publ. reperire licet, non tantum nulla polcente neces-
natura id improbante, statim ad aspera ferri & ignis reme-
rò certamen hoc de *βελβίω* obtinendo augustius &
tum sit, sed & spectatores juxta ac palæstritas fructu o-
cum DN. Rectorem, Viros Amodum Reverendos,
tissimos, Experientissimos, Clarissimos, Prudentissim-
omnesque omnium ordinum literatos, literatorumque l-
versam nobilissimæ Juventutis Concionem officiosè &
Actui huic & conflictui interesse publico, & vel pug-
confirmare vel amico colloquio exercere ac explorare
auscultatione juvare non dedignemini. Erit nobis bene-
& aucupabimur occasiones quomodo nostram grati-
singulis vicissatim declarare possimus. Ipse etiam
est modestiâ præditus, perpetuò eadem
mente agnosceret.

P. P. ROSTOCHII sub Sigillo Fac
die XXVII. Octobris, Anno Christi M.

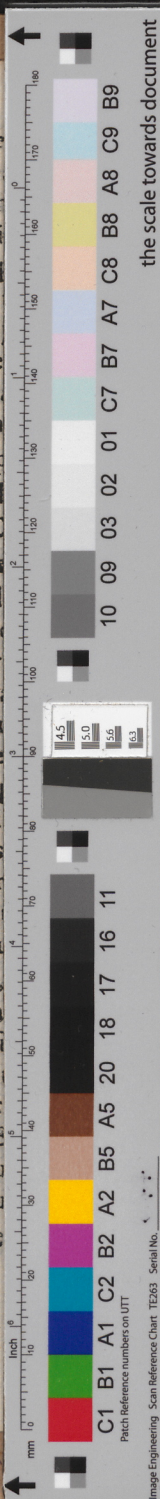




qua verò non repugnante, sed veluti manu ducente
 & ipsa ars firmatur. Naturam excipit *Doctrina*, quæ
 convenientem Methodum complectitur; Multum
 ret, si Præceptor possit, sciat, & velit docere; poterit
 si eruditus; Voleat, si Vir probus & bonus. Discipulus
 rudem dirigit, & perficit, &, cum Deus non omnibus
 ingenio deest, alterius dexteritate & beneficio su-
 tur *Locus studii*, cum Theoreticis tum Practicis, præ-
 sibus Artis exercendis *aptus* & à Naturâ accommodatus
 si ulnis amplectitur *Institutio à puero*; A primis nam-
 si cum Materno lacte imbibenda est, quippe anticipa-
θάλισσος promovendæ arti plurimum inservit. Unde
ἐν τῶν dicti: à teneris quasi unguiculis enutriti. Con-
 tur, *industria*, ut scilicet non sit pertæsus laborum, te-
νησι delectetur: Delectatio enim diligentes & ad-
 cit. Et tandem ultimo loco ponitur *Tempus*, quod
 antiquus Medicus Euriphron agnovit, quando, inter
 usus esset, respondisse fertur, *Tempore*, cujus irrepara-
 itaq; ætate ad extremam usq; senectam, & quam diu
 tur, Medicus nec remittat, nec intermittat Artis suæ
 naturæ benignitate Artisq; obstetricatione adjuncta, o-
 ros fructus proferat. His generosis unguiculis exci-
 munitus Clarissimus & Pereximius Dn. Candidatus
 HELWIGIUS Coloniae Marchicæ insignis
 Medicæ profectum fecit. Natura enim ad bonas li-
 us, singulari quasi instinctu ad hanc Artē protractū
 Medicinam natus inter *ἐν τῶν πῦδας* referendus.
 plur. Reverendam, Clarissimam & Excellentissimam
 HELVVIGIUM, Sereniss. Elect. Brandeb. Consti-
 tutione gravissimum, & Ecclesiæ Lutheranae ad D. Pe-
 Spream Præpositum fidelissimum, vicinarumq; Eccle-
 ritissimum. Matrem verò SABINAM TIEFFE-
 riquissima Tieffenbachiorum familiâ oriundam; quæ
 XVII. altero vero proximè præterlapso anno orbatu
 sissimi parentis obitu, *παιδομαθισσος* etiam fuit nocte

K. 3

a obtineretur,
 gnitionem &
 trinae confe-
 sis sit; Scier,
 am discens
 it, quod uni-
 inam sequi-
 ndis & ope-
 obabatur qua-
 nda & qua-
 & *παιδομαθισ-
 teres πῦδας*
 ro subnecti-
 dicâ *ἐν τῶν*
 Medicos fa-
 ræceptore
 ræceptore
 Ab incunte
 vitam largi-
 et disciplina
 iciter matu-
 diis abunde
 ERICUS
 in Arte
 as sat idone-
 Medicus ad-
 uir Virum.
 COBUM
 tici Asses-
 loniensi ad-
 ctorem me-
 AM, ex an-
 quamvis ante-
 stante Cla-
 A primis
 namq;



the scale towards document