

Galenus

## **Claudii Galeni De Ossibus ad Tyrones Liber,**

Rostochii: Hallervord, 1636

**<http://purl.uni-rostock.de/rosdok/ppn730487083>**

Druck Freier  Zugang





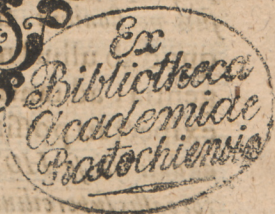
*Ma - 3650.*





CLAUDII GALENI  
De  
OSSIBUS  
ad Tyrones

*Liber,*  
Ferdinando Balamio siculo  
interprete.



ROSTOCHII

Prostat apud Johan, Hallervordium,  
bibliopolam ibidem

1 6 3 6.

*Ma - 9050.*

*M*



CASP. HOFMANNUS,  
in præfat. lib. Gal. de Offibus.

**T**Am alienus sum à studio illo consarci-  
nandi musteas versiones, ut nihil ma-  
gis oderim. Quid enim? Annon lati-  
na sunt, quibus ultra seculum usi su-  
mus medici? Quid igitur quærimus? Quæri-  
mus, dicunt, meliora. Non nego ego inveniri  
posse: hoc miror vehementer, quemquam esse,  
qui sibi persauderi patiatur, Omnia adesse  
suis versionibus, nec quicquam deesse,  
quod ab ullius mortalis ingenio & dili-  
gentia, ad tanti operis emolitionem,  
exspectari possit! Cogitarent saltem logo-  
dedali isti se HOMINES esse, & caderet  
fortassis supercilium. &c.

Rostock  
Profess. apud Joh. H. Haller  
biblioth. ibidem



## CL. GALENI DE OSSIBUS AD TTRONES.



**D**X ossibus singula per se qualia sint, tum quam invicem structuram habeant, nota (ut arbitor) medico esse debent, si recte ea, cum vel franguntur, vel sua sede dimoventur, curaturus est. quo fit, ut in omnibus quæ ad medicinam pertinet, perspicuum sit, quod secundum naturam est, tanquam scopum habendum esse. Nam cui id ignotum est, minime intelliget, neque ubi à sua natura læsa loca distrahuntur, neque qua ratione ad id quod secundum naturam est, adduci debeant; itemquè nec morborum notitiam assequi, nec rectam illorum curationem poterit. Sunt autem ossa ex animantis partibus durissima & siccissima, maximeque terrestria. Hæc tanquam fundamenta quædam ad universam corporis substantiam sustentandam subjiciuntur, in iisqu; omnia adnascuntur, stabiliunturqu;. Ex ossibus quædam grandia & ampliter concava sunt, ac medullosa: quædam parva ac solida & sine medulla, nec cavi-

A 2

quic-



quiequam, quod sensu dignosci queat, in se habent. Grandibus, magna ex parte in extremo, aliorum ossium appendices adnascuntur, utpote humero, superius; cubito, inferius: radio vero ac femori, itemq; tibix ac surax, infra supraq;. Maxilla inferior medullosa est, & adnascens appendicis expers, sed ex ejus extremis partibus, quæ infra est, per symphyfin, quasi coalitum dicas, unitur. Supra, in duos processus, in coronem videlicet quæ in acutum tendit, ac cervicem tantum, definit. Apophysis quoq;, quasi processus, ab Epiphyfi, hoc est ab adnata appendice, differt: namq; Epiphysis est ubi os cum osse ad unionem coit. Apophysis vero, totius ossis pars est. Fortasse autem oportet de aliis, quibus in hoc opere usuri sumus nominibus differere, ne dum hæc enarramus, vel obscuriora reddantur, nominibus sine declaratione utentes, vel series continuata doctrinæ interrumpatur, quicquid occurrerit explicare semper volentes. Sed meo iudicio hinc quam optime initium sumendum est. Humani corporis ossium invicem cohærentium universa compactio sceletos appellatur. Jamq; nonnulli qui de ossibus differuerunt libros suos ad hunc modum inscribere *περὶ σκελετοῦ*. Modus autem quo ossa componuntur, gene-

re quidem duplex. Alia enim per Articulum, Alia per Symphyfin' conjunguntur; Hæc utraque, species differentiasque plures habent. Articulus enim naturalis ossium compositio est. Ossium vero naturalis unio Symphysis appellatur, utriusque autem definitioni, dictio hæc NATURALIS indita est, quandoquidem etiam luxata inter se cohærent, fractaq; superinducto callo uniuntur, sed non per naturam. Ab Hipp. alterius ex cohærentibus ossibus extrema pars, articulus frequenter nuncupatur, ea scilicet quæ orbiculata est, ac in proximum cavum inseritur. Articuli autem differentia duæ sunt, Diarthrosis videlicet, quæ dearticulatio: ac Synarthrosis, quæ coarticulatio dici potest: eæque invicem pro motus quantitate discrimen recipiunt. Dicitur enim Diarthrosis ossium structura, quorum motus evidens est. Synarthrosis ossium quoque compositio est, quæ neq; validum, neq; manifestum, sed obscurum, difficilemque habent motum. Quod autem nullum discrimen sit, sive ossium structuram, sive compositionem, sive cohærentiam dixeris, perspicuum est. Diarthroseos triplex est species, Enarthrosis videlicet, Arthrodia, ac Ginglymos, sic enim à recentioribus medicis ap-

A 3

pellan-

pellantur: priscis autem non fuisse admodum nota, verum τὸ ἐνηρθρωδαι καὶ τὸ ἀρθρωδῶς καὶ τὸ γγγλυμοειδῶς ἀλλήλοις συμβάλλειν. præter hæc etiam has voces arthrodes ac Ginglymoedes in illorum scriptis deprehendimus. Quomobrem minime forsitan absurdum fuerit, si ad evidentiorē doctrinam nomina constringamus, ea ipsa videlicet à subiectis rebus derivantes. Est ergo Enarthrosis cum excipiens cavum altum admodum est, caputque quod in id inseritur oblongum. Arthrodia vero quæ cavum leniter & in superficie, & capitulum etiam depressum habet. Oblongum autem, & depressum capitulum, dicimus, & ad cervicem id ipsum cui adnascitur referentes. Cervices, tenues ossium sunt processus; earum extremum, quod crassius & orbiculatum est, Caput nominatur. Cum vero in mucronem processus desinit, non cervix, sed *Corone* seu *Corω* non nuncupatur. Ex cavis capitula excipientibus, quod altius descendit *Cotyle*, hoc est acetabulum (id enim nomen medici omnes usurpare sūt soliti) quod in superficie sitū est, ab ocularis sinus similitudine, *Glene* à nonnullis appellatur. Tertia *Diarthroseos* species quam *Ginglymon* vocant, ea est, qua ossa sese invicem ingredientia conjunguntur, quemadmodum

modum vertebræ inter se, ac humerus cubi-  
 tusque alligantur. Quamquam in his quæ-  
 dam sit differentia. Nam in vertebris media  
 in utramq; supra infraq; appositam subit: hu-  
 meri vero ac cubiti mutuus ingressus est. Sy-  
 narthroseos quoque triplex est species. Sutura,  
 Gomphosis, & Harmonia. Sutura compo-  
 sitio quædam est, ad confutarum rerum (ut-  
 pote quæ in capitis ossibus habetur) similitu-  
 dinem. Hanc nonnulli dum explicare studēt,  
 serratam compagem structuramque, alij in  
 unguem commissuram esse definiunt. Sed illi  
 nobis, ut puto, patefaciunt, atq; in memoriam  
 revocant, cum serræ inter se contrario occur-  
 su congregiuntur ubi scilicet dentatæ alte-  
 rius partes, in alterius sinus inferuntur;  
 hi vero quæ in unguem committi dicuntur,  
 cum gibbæ videlicet partes ad unguium  
 figuram structæ in sinus quibus apte  
 excipi possunt subeunt. Harmonia vero  
 ossium structura est per simplicem lineam:  
 sunt autem nonnulla maxillæ superioris, &  
 quædam etiam capitis ossa ad hunc modum  
 inter se juncta. Gomphosis est cum ad instar  
 clavi os ossi infigitur, verum id jam quo quo-  
 modo ambitur, propeq; ad symphysin acce-  
 dit, cum scilicet quidpiã penitus infixum est,  
 ut ne tantillum quidem veluti dentes dimo-

veatur. Quod autem dentes haudquaquam  
 cum suis alveolis adnascantur, cum vel eru-  
 untur, vel sua sponte decidunt, planè patet.  
 Sed quoniam species differentiasq; omnium  
 quæ ad articulum pertinent declaravimus, de  
 Symphysi deinceps dicendum est. Hæc au-  
 tem primo dupliciter differt. Namq; alia in-  
 ter se invicem ossa, alia aliorum interventu  
 connascuntur. Quæ laxiora molliaq; sunt,  
 mutuo inter se, sicciora vero densioraq; non-  
 nullis intermedijs coalescunt. Hujus autem  
 coalitus quem postremo diximus tres sunt  
 differentix, quæ priscis nominibus carent, at,  
 qui recentioribus uti volet, ea ab interme-  
 diis, hoc est à cartilagine Synchondrosin, à  
 nervis Synneurosin, à carne Syssarcosin ap-  
 pellare poterit. Cum vero de nervorum  
 nominibus mentio à nobis facta sit, jure qui-  
 dem fiet, si de his quoq; distincte agemus.  
 Tria itaq; (uti diximus) nervorum genera  
 censentur, eaq; nihil impedit vel species vel  
 differentias nominare. Ex nervis qui ex cere-  
 bro dorsiq; medulla oriuntur, voluntarij; qui  
 ex ossibus (ut ita dixerim) ligamentales:  
 qui tertio loco ab his differunt, atque ex mu-  
 sculis originem ducunt, tendones vocantur.  
 Ne vero æquivoca nomina obscuritatis ali-  
 quid afferant: Qui ex cerebro itemq; ex dor-  
 si

si medulla ortum ducunt, voluntarij nervi: qui ex musculis, tendones: qui ex ossibus, ligamenta à nobis appellentur. His itaque explicatis nominibus, jam tempus exigit, ut de singulis per se ossib. verba faciamus, à calvaria scilicet (sic enim os capitis vocant) incipientes.

*De Capitis ossibus Cap. I.*

**Q**uod os capitis calvaria appellatur, quodque in ea suturæ quædam sint, ante diximus, sed quot qualesq; & quæ cuiq; sit forma, cum non antea exposuerimus, nunc explicabimus. Primumque pro capitis figura suturarum numerus posituraq; variatur. Naturalis capitis figura, ad oblongæ spheræ potissimum similitudinem structa est. Alia vero ejus (quod *Φοξόν* vocant) depravata est, & acuminato vertice. Quod secundum naturam habetur priorem ac posteriorem partem prominentiorem habet, in eoque tres suturæ sunt, ac duæ quidem transversæ: quarum altera in occipitio est, in sincipite altera: tertia à medio posterioris, per capitis longitudinem, ad mediam usq; anteriorem extenditur.

A 5

Ante-

Anteriorem coronalem vocant, quandoquidem coronæ in ea potissimum capitis parte conlocantur. Posteriolem à literæ  $\Lambda$ . similitudine lambdoidem nominant. Harum futurarum figura  $\text{H}$  literæ præcipue similis est. Naturalis calvariæ structura, futuras uti diximus habet. In ea vero quæ fastigiato est vertice futuræ ad hunc modum constitutæ sunt. Ubi enim posterior eminentia perit, futura lambdoides aboletur: ubi anterior non adfit, coronalis etiam futura deperditur, sitque utraque remanentium futurarum figura  $\text{T}$  literæ similis. Harum autem utrinque eminentia deperdita, geminæ, quæ servantur futuræ, ad rectos se invicem angulos intersecantes,  $\text{X}$  literæ similitudinem referunt. Namque altera quidem transversa per medium potissimum caput extenditur: altera à parte posteriore per longitudinem in priorem uti in cæteris calvarijs omnibus, tendit. namq; hæc semper servatur: reliquæ cum totius capitis figura variantes intercidunt. Duæ quoq; ab hac æquidistantes lineæ per capitis longitudinem à posteriore in priorem partem super aures feruntur. Hæ autem fiunt duobus inter se offibus coherentibus non per futuram quidem, sicuti ante diximus, sed paulatim sinepitis os instat

stat

17  
Itar squamæ descendens, attenuatur, atque  
in id os, quod infra ab auribus ascendit, sub-  
intrat, proptereaque eas nonnulli non futu-  
ras simpliciter, sed à squamæ similitudine le-  
pidoides futuras vel conglutinationes appel-  
larunt, à nobis autem evidentioris doctrinæ  
studio futuræ juxta aures ejusmodi, lepidoi-  
des nuncupentur. Quo fit ut quinque pe-  
culiaries capitæ futuræ sint: Lambdoides: co-  
ronalis: & quæ recta per longitudinem fer-  
tur: duæ item ab hac æquidistantes, quæ in  
ossibus ad squamæ similitudinem structis ha-  
bentur. Sunt & duæ aliæ communes supe-  
riori maxillæ: eiq; etiam ossi, quod à nonnul-  
lis inter capitæ, ab alijs inter maxillæ supe-  
rioris ossa, (cum inter utrumque sit medium)  
numeratur: idq; cujusnam formæ, quantæq;  
sit magnitudinis, quemve potissimum locum  
obtineat, propemodum recensebimus. Ex-  
trema lambdoeidis futuræ ab utroque latere  
inferiora, ad basin usque capitæ protendun-  
tur, per mediumque lapidosorum ossum, &  
qua caput primæ vertebræ adnectitur, deor-  
sum feruntur, ibique exigua quadam linea  
transversa junguntur. Hanc ipsam primum  
cum capitæ, & eo osse quod explicare propo-  
sui communem puta, sursum enim utrinque  
ad cava temporum tendit, quo etiam corona-  
lis



lis futuræ extrema perveniunt. Inde etiam  
 rursus deorsum versa, & ad postremos dentes  
 delata, ad palatum usq; procedit, id quidem  
 os intra se, antedicta videlicet futura undiq;  
 terminatum, comprehendens, quod veluti  
 cuneus, inter capitis & maxillæ superioris  
 ossa immittitur; Hujus itaque futuræ quic-  
 quid sursum ad coronalis fines fertur, cum ca-  
 pitis osse commune est. Quod vero ex utro-  
 que latere ad palatum tendit, superiorem ma-  
 xillam, ab osse ad cunei similitudinem stru-  
 cto (cui id nomen ut clarius intelligatur in-  
 ditum est) discernit. Id os apophys<sup>is</sup>  
 habet, quas ab alarum similitudine pterygo-  
 de<sup>is</sup> vocant, exque utrinque sunt concavæ.  
 Alia autem capitis futura, quæ ipsum à supe-  
 riore maxilla dividit, ex cavis temporum  
 principium sumit, qua scilicet futura illa cõ-  
 munit capiti & ossi sphenoidi, cum futuræ  
 coronalis finib. in idem (uti diximus) conve-  
 nit. Inde ad oculorum sedes procedit: per-  
 que eos medios tendens, juxta medium su-  
 perciliorum sibi ipsi jungitur. Quæ cum ita  
 se habeant, Sex sunt, sphenoid<sup>e</sup> excepto,  
 capitis totius ossa, Duo scilicet sincipitis, qui-  
 bus ea futura communis est, quæ recta per ca-  
 pitis longitudinem fertur. Duo item infra;  
 unumquodq; videlicet ad suam aurem. Post-  
 hæc

hæc, quintum os occipitis; sextum frontis existimatur. Sincipitis ossa in posteriore quidem ad lambdoeidis futuræ latera: & in anteriore, futurâ coronali; in inferiore futuris squamæ similibus: in superiore vero parte, ea quæ per longitudinem recta procedit, futurâ terminantur. Posthæc deinceps quæ utraque in aure sita sunt, in superiore, futuris squamæ similibus: in posteriore laterum lambdoeidis additamentis; in anteriore quidem parte, futura quæ capiti cum osse sphenoeide communis est discernuntur. Sunt autem sincipitis ossa quadrilatera: quæ modo diximus trium laterum sunt. Quintum os capitis, occiput est: idque Lambdoeide futura cum suis additamentis, atque ea etiam linea, qua hæc ipsa (uti diximus) additamenta junguntur, terminatur. Idipsum os, maximum omnium quæ sunt in capite foramen, juxta primam vertebra[m] habet. Reliquum est os frontis quod coronali futurâ, atque ea, quæ capiti cum maxilla superiore communis est, distinguitur. Horum autem sex quæ diximus, sincipitis ossa rarissima & infirmissima: occipitium densissimum firmissimumq[ue], medium inter hæc ipsa, os frontis habetur. Reliqua utrinque ad aures posita, multifariam se habent. Namque horum pars, quia petreæ re-  
 vera

vera speciem refert, litho<sup>ides</sup> nominatur. Id os, protensis Lambdo<sup>ides</sup> futuræ finib. terminatur. In eo stylo<sup>ides</sup> (quia columnæ est similis) processus inest, quem nos ab acus stylive scriptorij similitudine belonoide seu graph<sup>oide</sup> appellamus: in eodemque auditus meatus continetur. Altera deinceps ejus pars juxta eas ephyseis (quasi exortus dixeris) habetur, quorum alter mamillaris dicitur, alter offis jugalis est. Præter hanc tertia quoque pars à temporibus occupatur. De capitis autem foraminibus in vasorum nervorumque dissectionibus quorum causa effecta sunt, sermo habendus est. Ex singulis enim seu arteria, seu vena, seu ex his quædam, sive cuncta prodeunt.

*De offe jugali. CAP. II.*

**T**emporis musculo præpositum est os, quod transversam in medio futuram habet, ejusque posterior pars omnis, cum capitis offe, quod juxta aurem habetur: anterior cum parte supercilij extrema, ad parvum oculi angulum continuatur. id os totum zygoma à nostris jugale appellatur.

*De*

*De ossibus maxilla superioris.**CAP. III.*

**D**E futuris quæ superiorem maxillam à capite & sphenoides osse discernunt, antea diximus. Nunc autem quæ in ea ipsa maxilla continentur, recensenda sunt. Sed satius fortasse est, explicare prius futuræ vocabulum, quo pacto à recentioribus omnibus anatomicis usurpatum sit. Illi enim quæ per harmoniam committuntur, futuras quoque appellare consueverunt; Jureque id accidit: non enim calvarias similiter omnes deprehendes, in quibus futuræ omnes, serratis exacte compagibus structæ sint; sed aliquando in ipsa ossium structura cernere est, alteri quidem calvariæ futuras inesse, alteri harmonias, à nobis autem cum ossa per sepe nonnulla ejusmodi frangerentur: in imo ita sese mutuo ingredientia invenimus: ut illorum compositio futuræ potius similis esset, quam harmoniæ: ob idque eas omnes futuras appellare nemini verendum est. Prima autem sub osse jugali exoritur: cujus pars posterius tendens sub ejusdem ossis concavo desinit, ibique cum communi sphenoidis ossis futura committitur. Altera partim recte, partim oblique  
fur-

fursum ad oculorum sedes procedens, per  
 medium illorum ambitum inferiorem fertur.  
 Mox ibi tripartito scinditur. Altera enim  
 pars magnum prope angulum exteriore par-  
 te ad medium superciliarum procedit. Quæ  
 deinceps huic succedit, per concavum sub eo-  
 dem angulo ad communem capitis futuram  
 pertinet: eademq; angulum ipsum compre-  
 hendit: & illi quoque naturale foramentum  
 subiectum, quod omnium quæ sunt in eo lo-  
 co foraminum, maximum est. Sub dictis dua-  
 bus futuris, tertia pars antedictæ scissuræ, in-  
 feriolem in sede oculi ambitum inscendens,  
 interius ad imum tendit, ibiq; communi capi-  
 tis futuræ jungitur. Quo fit ut terna maxillæ  
 superioris ossa, ab utraque parte censeantur:  
 quibus capiti ipsi committitur. Horum maxi-  
 mum habetur, quod juxta jugale situm est:  
 nam nonnihil temporis, superciliq; & sedis  
 oculorum, totumq; exiguum angulum in se  
 comprehendit, & ad eam usq; partem quæ  
 malum appellatur, procedit. Deinceps situ ac  
 magnitudine os illud in oculo ipso habetur,  
 quod nervos ad superiorem maxillam ten-  
 dentes continet: minimum omnium, juxta  
 magnum oculi angulum locatum est. Non-  
 nulli autem Anatomici, qui tria hæc ossa, quæ  
 ad oculorum radicem subeunt, unum esse tra-  
 dunt:

dunt: geminas quibus distinguuntur futuras, vel omnino non vident, vel tanquam exiguas dedita opera prætermittunt. His omnibus quæ tria esse diximus, ab utroq; latere, os unum insigni magnitudine subjacet, cujus os mali, dentiumq; omnium, exceptis incisoriis, alveoli partes sunt. Hæc futuris quatuor discernuntur: supra quidem, eâ, quam dudum diximus ab osse jugali ad medium superciliorum ascendere: infra vero ea quæ per medium palatum, recta procedit: quas reliquæ duæ copulât: ea videlicet, quæ à medio superciliorum incipiens, ac juxta nares procedens, inter caninum, & incisorios dentes defertur: & ea cujus pars, quantum scilicet extremum ambit dentem, cum communi sphenoidis ossis sutura convenit: reliquum peculiare est, quoad cum recta palati sutura conjungitur. His ossibus quæ maxima esse proposui, duo alia exigua adjacent, qua scilicet narium foramenta ad palatum tendunt: quæ peculiari antedictæ futuræ parte, atque ea etiam sutura quæ transversa à sphenoidis osse inter extremos dentes procedit, terminantur. His quidem futuris ab ambientibus ossibus secerantur, ipsa inter se recta palati sutura dividuntur.

*De ossibus nasi. CAP. IV.*

**N**asi quoq; ossa duo sunt, quæ futuris à medio superciliarum descendentibus discernuntur. Has duas esse in maximorum ossium enarratione diximus. Præter eas tertia quædam in naribus ipsis futura est, quæ à medio superciliarum incipiens, recta à summis ad imas nares procedit. His ossibus inferiore in parte cartilaginea tenuiaq; corpuscula (alas vocant) ab utroque latere adnascuntur. Superest in maxillæ superioris extremo os unum, in quo dentium, qui secant, radices & alveoli continentur: id ipsum plerumq; simplex esse videtur, propterea quod ossa ex quibus structum est, exactissime committuntur. Interdum autem futura in cadaverum ossibus accuratius elaboratis manifeste apparet, è directo extensa ad illam, quæ per totum palatum porrigitur, quo fit ut perspicuum sit, jure de numero ossium maxillæ superioris dissensionem esse, à nonnullis enim non Sex, sed Duo, prima omnium censentur, parvulis videlicet quæ intus in oculis insunt prætermisissis. Alij inferiora narium foramina magnis ossibus adscribunt. Sunt qui hæc separent: amboq; os unum faciunt.

ant. Illud etiam quod in maxillæ superioris extremitate (uti diximus) habetur, nonnulli simplex, nonnulli ex duplici osse constitutum esse affirmant. Ante autem hæc omnia sphenoides intet maxillæ superioris ossa adnumerant. Quod si ea ad quam plurimū numerum ab aliquo redigenda sunt, erunt quidem in tota maxilla superiore quindecim: si vero ad quæ minimum, non plura erunt quã octo, quæ sanè omnia deinceps commemorabo: incipiamq; à priore divisione, quâ quindecim esse censa sunt. Sex itaq; erunt, quæ prius retulimus, quæq; a communi capitis futura: itemq; ab ea, quæ à temporibus sub osse jugali, & inferioribus oculorum palpebris ad medium superciliarum ascendit, continentur. Duo deinde grandia, in quibus mala, dentesq; ferè omnes (uti recensuimus) insunt. Alia item duo juxta narium foramenta: adde etiam ipsarum narium duo; rnox in maxillæ ipsius extremitate duo, quibus dentes qui secant infixi sunt; atq; etiam præ cunctis sphenoides quod ex omnibus, nulli alteri conjugatum ac simplex est. Totius autem maxillæ superioris ossa ad hunc modum in octo dividuntur. Sex quidem, duo prima numerantur: quod in parte maxillæ extrema habetur unum: itidem quod juxta narium foramina



fitum est unum: narium peculiaria duo: omnium item maxima, in quibus mala dentesq; ferè omnes (sicuti diximus) sedem habent, duo censentur. Super est sphenoides, quod ex omnibus tantummodo simplex & conjugationis est expers.

*De Dentibus. CAP. V.*

**D**entes in osium numero habendi sunt, etsi secus nonnulli sophistæ arbitrentur. Quod si eos à nobis ossa appellari non sinunt: æquum sanè erat alio illos nomine donare. Non enim Cartilagine, non Arteriæ, non Venæ, non Nervi (uti perspicue patet) nuncupandi sunt, multoq; etiam minus nec Adipis, nec Capilli, nec Carnis, nec Glandulæ, neq; ullius simpliciter corporis particulæ nomen, illis accommodari potest. Quod si neq; in venarum, articularum, nervorum, muscilorūve, aut viscerum: neq; in ea quam modo tractamus, osium Anatomie, de dentibus agemus: nusquam omnino de iis mentio habenda est. Quare perpetuo valeant sophistæ. Dentes sedecim utraq; maxilla habet: priores quaterni, quia secant, *Incisivi* appellantur, hi omnes singulis radicib9 nituntur. His deinceps canini utrinque

que hærent, quibus singulæ quoq; radices in-  
 sunt. Ultra hos, Maxillares quini, ab utroq;  
 latere: sed qui maxillæ superiori infixi sunt,  
 ternis: qui inferiori, binis radicibus adhære-  
 scunt. Nonnullis tamen exceptis, qui supra  
 sæpe cum quaternis: infra cum ternis radici-  
 bus deprehunduntur, præsertim duo omniũ  
 primi interiores. Tertius perraro ejusmodi  
 esse invenitur. Nonnullis autem non utrinq;  
 quini maxillares, sed quaterni senive oriun-  
 tur. Eos non modo maxillares, sed molares  
 quoque appellant, ex translatione (uti arbi-  
 tror) nomine sumpto, quod iis cibi, veluti  
 molis cereales fruges, tenuantur & atterun-  
 tur. Caninis nomen inditum est, quod ca-  
 num dentibus quam simillimi sint: *Ἐπίαις* au-  
 tem vocant, siquidẽ ad cultri similitudinem,  
 ad eos cibos suapte natura incidẽdos valent,  
 qui mollitiem in se habent: sicuti ad dura ci-  
 baria non secanda, sed admodum confrin-  
 genda canini constituti sunt. Omnes in suo-  
 rum ossium concavis infiguntur. Ossã quibus  
 continentur dentes, Phatnia: quæ subeunt  
 foramina, Bothria appellant. Ex Ossibus den-  
 tes tantummodo, mollium cerebri nervorum  
 participes sunt. ob idq; soli evidentẽ senti-  
 endi vim habent.

*De ossibus maxilla inferioris.**CAP. VI.*

**M**axillæ Os inferioris non est (ut quispiam putat) simplex: id enim coctum in summa menti extremitate laxatur, ob idq; ipsum jam coaluisse manifestum indicium est. Pars ejus quæ quasi capitulata est, duob9 quasi cornibus terminatur, quorum alterum in mucronem desinens, Tendonem à temporis musculo descendentem recipit. Alterum capitis offi sub eo exortu, quem mammillarem vocant, alligatur, ubiq; in parvulum finum rotundo quodam quasi tuberculo sese inserit.

*De Spina. CAP. VII.*

**S**pina ex vertebra quatuor & viginti constat, quæ si plures paucioresve sint, sicuti capita depravatæ figuræ quæ fastigiato sunt vertice, præter naturam sunt. Harum contextus omnis, in cervicem, dorsum, lumbos, & sacrum os dividitur. Cervix capiti annectitur, Huic dein dorsum, cui par inest quæ & pectori longitudo. Quod subest reliquum, lumbi appellantur: quorum pars ultima, sacro, latòve (ut nonnullis placet,) offe finitur. Septem in collo vertebræ sunt: duodecim ad costas: ad lumbos quinque.

Im

Imprimis itaq; de cervicis vertebris (nihil enim refert an cervicem, collumve appellemus) dicendum est.

*De vertebris colli. CAP. VIII.*

**E**X vertebris colli primæ quidem duæ inter se undique colligantur, reliquarum vero quinque anterior pars nexu constricta firmissimo coalescit. Neque id quidem (ut nonnulli putant) per cartilagineum fit, verum ea membrana quæ geminas spinalis medullæ tuniculas extrinsecus ambit, sese in mediam ipsarum sedem insinuans commune utrisque vinculum præbet. Eadem ratione vertebræ omnes se habent, duabus primis exceptis, uti demonstrabimus. Cum autem capitis duplex sit motus, alter quidem annuendo abnuendoq; fit, alter in latera. Illum vertebræ secundæ processus (qui quia figura est turbinata pyrenoides dicitur) potissimum præstat. Hunc vero summa vertebra quæ capitis coronis adnectitur, ejus scilicet, & ipsius capitis transversæ partes efficiunt. Pyrenoides autem sursum spectat, atque ab anterioribus vertebræ secundæ partibus proficiscens, valido quodam rotundoque ligamento capiti alligatur

tur, eiq; summa vertebra locum cui apte ac tuto innitatur præbet: in eademque transversum quoddam ligamentum oritur, quod illi intus advolvitur. Hunc ipsum processum à dentis similitudine *odontoide* devocant. Unde Hipp. totam secundam vertebra *dentem* denominavit. In inferiore quoque summæ vertebræ parte duo item sunt sinus leniter cavi, quosq; ab ocularis sinus similitudine *glenoideis* appellant, similes superioribus, sed sinus superiores cum caput ipsum excipiant, non ab re sunt majores: infra vero minores sunt, qui vertebra secundam admittunt. Summa vertebra latissima tenuissimaq; est. Secunda angustior validiorque, ac reliquæ deinceps eodē modo se habent. Quo enim spinæ medulla in gignendis nervis consumitur attenuaturq; magis, eo inferiorum vertebra:um foramina minuuntur. Quorum unumquodq; medullæ quam complectitur crassitudini æquale est. Atq; id in vertebris omnibus commune est, quemadmodū transversorum quoq; processuum, eorumq; qui deorsum sursumq; versum spectant, quibus inter se connectuntur, communis est ratio. Quod ad cætera attinet in pluribus quidem conveniunt, in paucis differunt, quod dicemus postea. Posterio rem processum quem  
spi-

spinam vocant, omnes habent vertebræ, prima excepta, quæ duntaxat in parte anteriore exiguum quendam exigit processum. Ex cæteris omnibus vertebrais, earum tantum quas cervicis esse diximus transversus processus, semper perforati sunt, septima eademq; ultima excepta, cui interdum etiam, sed raro, à lateribus foramina insunt. Hos ipsos processus solæ cervicis vertebræ leniter quasi bipartitos gerunt, præter duas primas in quibus simplices habentur: in sexta vero duplices manifeste apparent, & cæterorum omnium maximi, sicuti ea ipsa maxima est, quorum internus, latus admodum est. Pars cujuslibet vertebræ anterior, qua inter se coalescunt, earum potissimum quæ in cervice sunt, prima excepta, oblonga est. Nervis autem ex spinæ medulla orientibus, ac juxta vertebrarum compages prodeuntibus, utraq; vertebra partem primæ quasi operam confert: in cæteris superior aut magna ex parte, aut omnino id præstat.

*De vertebrais dorsi. CAP. IX.*

**Q**uod thoracis vertebræ sint duodecim, antea diximus, præterquam quod aliquando (tamen raro) aliquibus vel deest una vel superest.

B 5

sed

sed superesse rarius quam deesse invenitur. Hæ omnes ad decimam usque processus habent permagnos, tum eos qui sursum deorsumque versum spectant, tum vero etiam transversos quibus costæ adnectuntur. Corpus autem ipsorum à superiori parte, ad inferiorem leniter protensum, inter eos sensim desinit, qui insequuntur. Hæ item dorsi vertebræ ad decimam usque spinæ colli persimilem spinam conficiunt, à summo scilicet ad imum tendentem. Rursus quæ infra decimam est, ab imo ad summum protenditur. Sed in duabus quæ decimam subsequuntur, haud ita planè id apparet, ut in reliquis. Idem quoque processibus transversis accidit. nam qui supra decimam sunt deorsum: qui infra sursum spectant. Qui in decima duntaxat habentur, in neutram partem inclinant. Hæc enim non modo sursum, sed deorsum quoque spectantes processus, tanquam tubercula quædam, sicuti prima cervicis vertebra sinus utrinque, non admodum desidentes habet. In cæteris supra quidem decimam processus qui sursum vergunt extuberantes, qui deorsum leniter sinuati sunt. Infra vero contraria esse solet ratio.

De

*De lumborum vertebris.**CAP. X.*

**D**E lumborum vertebris omnia ferè prius retulimus. Nam quod quinque omniumq; maximæ & crassissimæ sint; quodq; angustum in singulis intrus foramen tenuisq; medulla insit; Quod sursum illarum processus spectent: Quod ab ea duntaxat vertebra quæ præposita est nervus exiliat. Quod sursum deorsumque versum spectantium processuum, quibus interse colligantur, eorum quidem qui super imponuntur extrema extuberantia, eorum qui subjiciuntur leniter cava sint, ante diximus. In hoc autem capite si quid in his est proprium rarumq; quod non sit in aliis, explicabimus. Singulæ ergo lumborum vertebræ interiore in parte foramina nullo ordine disposita habent (in eaque sese inferunt venulæ) ibiq; permulta manifesta que apparent: In cæteris vertebris vel nulla usquam, vel perexigua omnino spectantur. Hæ quoque vertebræ processu quodam abundant ad inferiora vergente, (isq; juxta nervi ortum situs est) quem nonnunquam vertebræ omnes habent, in postremis aliquando, vel pusillus admodum vel nusquam cernitur. Idem  
supra



supra positis vertebris, non secus ac duabus dorsi postremis semper inest.

*De osse sacro. CAP. XI.*

**I**d os vertebris, qua scilicet cum ea quæ supra posita est, alligatur, proportionem respondet. Namque inferiores vertebræ illius processus ab osse sacro excipiuntur, sicuti eos ipsa qui supra se siti sunt recipit. Ejus quoque spina similis est ei quam cæteræ habent vertebræ. Ipsius autem transversus processus grandes patentesque sunt, quibus exteriore in parte sinus inest quidam leniter cavus, in eumque ilium ossa ingrediuntur. Id ipsum os ex tribus particulis, tanquam ex propriis quibusdam vertebris constructum est, harumque in extremitate os aliud quartum (quod coccyx nominatur) additum est. Hæc si coquendo relaxentur deglutinenturque, ad vertebrarum similitudinem structa esse videbuntur. Nervi autem qui à spinæ medulla, per sacri ossis foramina prodeunt, juxta suarum veluti vertebrarum compages sicuti per spinam totam profiliunt, non tamen ab utroque latere, sed intrinsecus quidem atque extrinsecus, hique omnes tria constituunt paria.

*De*

*De Coccyge. CAP. XII.*

**I**N imo lati ossis, aliud os subest, quod Coccyx appellatur, idq; ex tribus peculiaribus particulis constat. Ex plus cartilaginis potissimumq; in extremo quàm latum os habent. juxta earundem compages, nerui posteriore ex parte prodeunt. Gemini priores ex ea oriuntur parte, qua coccyx latum os attingit, insequens par inde ortum habet, ubi prima hujus ossis pars cum secunda committitur. Duo alij inde egrediuntur, qua secunda ejusdem pars cum tertia conjungitur. Juxta tertiæ hujus extremitatem quod reliquum est ex spinæ medulla, simplex nulliq; associatum profilit.

*De thoracis ossibus. CAP. XIII.*

**O**S pectoris Costæ, itemq; ex spina, Dorsi vertebræ, Thoracis sunt ossa Costæ ab utroque latere duodecim, sicuti & vertebræ. Singulæ enim cū singulis vertebris connectuntur. Ossa pectoris per synarthrosin invicem copulantur. Sunt autem numero septem, sicuti costæ quæ eo alligantur. Imo pectoris ossi Cartilago triangula adnascitur. Cum vertebris costæ singulæ ad hunc modum nectuntur. Ad radicem transversif processus, costæ principium, extanti quodam tuberculo superinferitur, ibiq; sinu parvulo

vulo & leniter cavo excipitur, amboq; tum si-  
 nus, tum costæ principium ad superiora ma-  
 gis vergunt. A radice deinde per totum trans-  
 versum processum costa supervehitur, in ipsi-  
 usq; extremo, alio etiam nexu ad inferiora  
 vergente constringitur. Quo fit, ut costa duo-  
 bus modis ipsi vertebræ annectatur. Rursusq;  
 costarum connexio cum osse pectoris later  
 admodum sensum; apparet tamen membra-  
 nosis ligamentis quibus undequaq; contegi-  
 tur remotis. Namq; ibi singularum pars carti-  
 laginosa in tuberculum desinens, singulis pe-  
 ctoris ossibus lenem quandam & in superficie  
 sinum in se habentibus nectitur. Quarum mo-  
 tus exiguus adeo est, ut synarthrosis appellari  
 queat. In multis quidem aliis corporis parti-  
 bus de structuris ossium ambigitur, incertum-  
 que est an ea per diarthrosin vel synarthrosin  
 copulentur. Tota pectoralis ossis figura à non  
 nullis, quia gladij similitudinem repræsentat,  
 xiphoides nominatur. Alij non pectorale os  
 totum, sed eam duntaxat cartilaginem, quæ  
 in imo ejus est, ad hunc modum vocant. Co-  
 stis non una est simplexq; figura: namq; ubi  
 vertebris annexæ sunt, in anteriora pariter  
 atq; inferiora feruntur, multumq; ita pro-  
 gressæ, ad os rursus pectoris protinus versæ re-  
 curvantur. Ob idq; quicquid cū pectoris osse  
 com-

committitur, non os est, sed in cartilaginem degenerat. Quinq; quæ supersunt costæ Nothæ appellantur. Eæ cum septo transverso atq; inter se connatæ conglutinatæq; sunt, & in exquisitam cartilaginem finiunt. Postrema ab aliis tantummodo in imo secernitur, ac revera notha est. Iis atq; aliis costis non par omnibus longitudo, sed supernæ infernæq; breviores sunt, mediæ prolixiores.

*De scapulis. CAP. XIV.*

**S**capulæ post thoracem sitæ sunt, eæ cum osse occipitij spinaq; cumq; etiam thoracis costis, & eo osse quod gutturi præjacet, musculorum opera copulantur. Eædemque inæquales sunt satis, atq; omni ex parte dissimiles, gibbæ quidem exteriore ex parte, intrinsecus simæ. Ipsæ etiam in ima basi tenues oblongæq;, summa in parte crassæ parvæq; sunt. Os scapulæ majore ex parte cartilagine, sed uberius in imo contegitur: à spinaque, tenue inchoatur, paulatimq; plenius efficitur, donec ad acromij locum pervenerit, ibique cū jugulo connectitur. Hanc ipsam compactionem nonnulli anatomes periti Acromium vocant. Alij præter hæc ambo quæ junguntur, tertium os esse inquiunt, quod in ipsis tantummodo hominib9 deprehenditur, id Cataclæda, & Acromion appellant. In ea parte,

parte, scapularum ossi processus quidam subest, quem scapulæ cervicem nominant, isq; in extremo in acetabulum desinens, cum humeri capite alligatur. Est etiam huic ossi alter interiore in parte exiguus acutusq; processus, qui cum anchoræ vel corvini nostri similitudinem referat: *ancyroides*, à nonnullis, *coracoides* ab aliis nuncupatur, quandoquidem extrema ejus pars uti corniculæ rostrum exterius inclinat.

*De jugulis. CAP. XV.*

**J**ugula ab utroq; latere summæ pectoralis ossis extremitati annectuntur, eaq; fistulosa sunt, figuraque & crassitiæ inæquabili. Pars eorum inferior, quæ pectoris ossi alligatur, crassior cæteris rotundiorq; est. Huic succedens longe gracilior. Quod reliquum est totum rotundum in æquabileq; est, quoad cum scapularum osse committitur, ibiq; quasi latusculum est. Mediæ juguli totius partes exteriores gibbæ sunt, præsertim quæ ad scapulas tendunt.

*De humero. CAP. XVI.*

**M**aximū omniū os humeri (femore excepto) est, idq; utriq; supra intraq; alligatum est. Summa ejus pars grandiusculum habet caput, parvæ quidem cervici coagmentatum adnatumque.

In

In eo juxta anteriorem partem finus quidam est, cuidam quasi patulæ scissuræ similis, qui totum ipsum caput in duo quasi tubercula bifariam dividit. Pars autem inferior in tubercula definit inæqualia, quorum ei quod extrinsecus situm est radij capitulum adnectitur: cum eo vero quod est interiore in parte, nullum os prorsus committitur. Eamq; ob causam etsi paulo est grandior, longe majus apparet quam os exterius. In ima humeri parte finus per similis est concavis trochlearū orbitis, cubitus hunc circum movetur. Ubi autem finus hic definit in extremis utrinq; laterib; duo præterea sunt finus, quorū anterior posteriore est minor. Hi cubiti coronas hoc est acutos processus excipiunt: horumq; anteriorem cum cubitus omnino flectitur, anterior finus: cum tenditur, posterior posteriorem recipit. Cæteræ humeri partes rotundæ, nec rectæ, nec similes ex toto, gibbæ quidem anteriore atq; exteriori in parte, in posteriore atq; interiore simæ sunt.

*De cubito. CAP. XVII.*

**P**ars omnis quæ inter humerum, & carpon, quod brachiale vocant, sita est, eisdemq; etiam partis os grandius, cubitus appellatur. Is alteri subest ossi quod radium nominant, hujusq; pars extrema su-

C

pe.

perior leniter cava, exterius humeri tuberculum recipit, eiq; alligatur, cujus quidem con-  
 nexionis id munus est, totam videlicet manū  
 modo in pronum, modo in supinum adducere.  
 Cubitus duos aucutos habet processus, quos  
 corconas vocant, quorū anterior minor est; al-  
 ter quidem grandior: ab iisq; cubiti ipsius si-  
 nus, signæ literæ similis comprehenditur. In  
 hunc sinum, humeri orbita, quæ trochleæ si-  
 milis inter duo ejus tubercula sita est, inferi-  
 tur. Hujus autem nexus tendendi, curvandi-  
 que totam manum officium est. Radius supra in-  
 fraq; validis ligamentis cubito illigatur, me-  
 dia inter se omnino dehiscunt. Uterque adna-  
 tam appendicem juxta brachialis partes ha-  
 bet, sed ex interiore parte concavam, extrinse-  
 cus gibbam. In sinum ejusmodi sese brachia-  
 le insinuat annectiturq;. Cubitus minimo di-  
 gito, pollicis radius respōdet. Inest autē cubito  
 ex abundantia quadam processus quē à colu-  
 mnæ similitudine styloæde appellant, isque  
 brachiali etiam nectitur. Ad hunc quidem ne-  
 xum pertinet, brachiale in obliquum ducere;  
 ad alterum vero in rectum, cujus opera sum-  
 mam manum extendimus inflectimusque.

*De brachiali CAP. XVIII.*

**P**rima pars palmæ, (Græci carpon, nos  
 brachiale appellamus,) ex ossibus octo  
 duplici

duplici quidem ordine distinctis cōstructa est. Dura omnia, & parvula, nec medullosa, multiplicisq; figurę sunt. Nam partim gibba, partim sima, partim recta, partim orbiculata, cernuntur. Cuncta nerveis cartilaginosisq; nexibus inter se per synarthrosin constricta, non (ut nonnulli arbitrantur) connata sunt, exteriore quidem in superficie leniter gibba, sinuata intrinsecus. Pars brachialis superior ex tribus ossibus constat, quæ in rotundam quasi figuram structa, cum cubito, radioq; & styloide processu annectuntur: hoc tamen excepto, quod brachialis os quod minimum digitum spectat, exiguo lenique sinu styloide cubiti processum recipit. Ex his autem medium, ibi potissimum sedem habet, ubi cubitus radiusq; inter se copulatur. Tertium quod bipartitum est à radio comprehenditur. Pars brachialis inferior, quatuor ipsius ossibus metacarpio (quod quasi postbrachiale dixeris) colligatur. Quintum vero ijs brachialis partibus insidet, quæ juxta processum cubiti styloide potissimum fixæ sunt.

*De postbrachiali ac digitis. CAP. XIX.*

**I**Nter digitos ac brachiale, ossa quæ ad eos tendunt, & palmam explent, postbrachiale appellant, idq; brachiali per synarthrosin, at priori digitorum phalangi scythalidive (sic enim varie à nonnullis digitorum ossa nomi-



minantur) per diarthrosin alligatur. Pollicis tantummodo prius internodium, ex transverso ipsi post brachiali annexum est. Quare singuli externis ossibus constant, priori semper internodio in subsequenti sinum subeunte. Jureq; dicendum est pollicem ipsum ex triplici osse constructum esse, primumq; ejus internodium cum postbrachiali minime connumerandum, cum ab utraq; parte per diarthrosin connectatur, quod primis digitorum, non postbrachialis ossibus accidit. Quo fit ut recte dixerit quispiam ex quatuor duntaxat postbrachiale, ipsos autem digitos ex quindecim ossibus constitutos esse. Qui vero os pollicis tertium postbrachiali adscribunt, ipsum quidem ex quinque, digitos vero ex quatuordecim ossibus constare affirmant.

*De ossibus quæ cum osse sacro committuntur. CAP, XX.*

**R**ECTIS ab utroq; latere magnisq; latissimis ossibus processibus duo quædam ossa apposita adstructaq; sunt, quibus integris nullum nomen inditum est. Nam latera ipsorum superiores partes, ilium ossa: exteriores post femoris ingressum inferioresq; coxendicum; quæ inde in anteriora protensa, tenuesq; & foratæ atq; inter se in extremo connatae sunt, pectinis ossa appellantur. Utriq; coxendici præ grande acetabulum inest,

inest, cum femoris capite, nexu validissimo copulatum connatumq;

*De femore. CAP. XXI.*

**O**S femoris magnitudine cunctis animantis ossibus præstat: id supra coxendici, infra tibiæ alligatur. Superiori in parte rotundissimum caput habet, prolixæ quidem cervici ad interiora inclinatę adnatum. Infra leniter patefcens, in duo tubercula desinit, adeo quidem grandia, ut capita possint appellari: eaq; tibiæ annectuntur, non modo membranosis ligamentis, quibus tota dearticulatio circumdatur, sed tribus quoq; aliis validis rotundisq; quorum unum ab exteriori totius connexionis parte, ab interiore alterum, à medio posterioris interiorisque tertium porrigitur. Totius autem femoris forma anteriore in parte exterioriq; gibba, in posteriore interioreque sima est. Sub hujus cervice duo exigui sunt processus (trochanteras vocant) quorum exteriorem, qui longe major est, gluton hoc est natę appellat.

*De tibia. CAP. XXII.*

**T**Ota pars cruris, quæ inter talum genuq; posita est, ejusdem etiam partis os grandius, tibia appellatur. Hæc interiore in parte sita est, eiq; tantummodo femur ipsum annectitur. Os autę quod extrinsecus locatum est, sura nominatur, quæ

C 3                      crassi.

crassitudine tibiæ admodum cedit: nec adeo protenditur, ut genu ipsum contingat, verum supra infraq; tibiæ per synarthrosin alligatur, media inter se penitus dehiscunt. Tibia qua femori copulatur, magna quidem adnata coagmentataq; appendice, duplicem in se sinum habente, capita femoris sese insinuantia recipit. Inter eos tibiæ sinus, eminentia quædam surgit nervea cartilaginosaque, quæ inter femoris tubercula veluti in imam quandam scissuram inseritur. Tibiæ quicquid anteriore in parte tenue & carnis est expers, ocrea dicitur, imæ ab utroq; latere tibiæ suræq; partes malleoli nuncupantur, iique gibbi rursus & omnino carne carentes, extra alia prominent. Hos ipsos permulti talos vocant, sed errant penitus: nam sub his utrinque talus continetur, ac undequaque contegitur, ut ne cum tangere quidem possis. Malleoli extremæ tibiæ suræq; processuum partes sunt, gibbæ quidem exteriore ex parte (uti patet) intrinsecus cavæ.

*De Patella. CAP. XXIII.*

**Q**Ua femur tibiæ annectitur, os extrinsecus cartilagosum rotundumq; appositum est, quod gibba & veluti tubercula subjectorum ossium, aptis sinibus comprehendit, paulumq; intumescens quod inter femur tibiæque spatium

tiæ

tium patet completitur. Id ipsum os patella  
à nonnullis, mola ab aliis, appellatur.

*De pedis ossibus. CAP. XXIV,*

**T** Alus ab imis tibiæ suræq; processib9,  
(uti paulo ante dixim9) comprehen-  
ditur. Ejus pars quam *ῥέτρα* vocant,  
sursum vergit. Posteriores levi-  
gatæ omnes, modiceque orbiculatæ sunt, & ad  
superiora potius spectant. Anteriores rotun-  
do quidem capite oblongæ cervici adnato,  
cum eo osse connectuntur, quod ad cymbæ si-  
militudinem scapho<sup>ides</sup> nuncupatur. Ab u-  
troq; latere dextro videlicet ac sinistro in duo  
extantia supercilia desinens, sub tibiæ suræq;  
cavis excipitur. Ipsius quoq; pars interna læ-  
vorem fere habet. Huic subest os pedis maxi-  
mum, quod calcem vocant, idq; ipsum & ro-  
tundas partes ex talo recipit, & geminos, quos  
habet excessus, in sinum ejus percommode  
inferit. Pars vero qua ingredimur, leniter ro-  
tunda & latiuscula est. Posterior quoq; ro-  
tunda est, eaq; tibiæ rectitudinem admodum ex-  
cedit. Ex partibus ejus anterioribus quæ è re-  
gione magni digiti sita est, ipsius tali capiti  
subjacet, nec cum altero osse copulatur: at e9  
extremitas quæ minimo digito respōdet, cum  
eo osse, quod à tesseræ similitudine cybo<sup>ides</sup>  
vocant, per synarthrosin necitur. Cybo<sup>ides</sup>  
autem à parte exteriori juxta scapho<sup>ides</sup> po-  
si-

fitum est : verum hoc qua cum talo jungitur sinuatum, cyboædes gibbum est. Tria deinceps ossa parvula, inferiori scaphoedis parti per synarthrosin copulatur, cum quibus etiam exteriori ex parte cyboædes pariter porrigitur. Post autem quatuor hæc ossa, prima pars pedis quam tarsion vocant, finitur.

*De ossibus plantæ. CAP. XXV.*

**P**Lanta inde inchoatur, quæ ex quinque ossibus constructa est. Post hæc deinceps pedis digiti siti sunt, qui ex ternis internodijs omnes, ad eorum quæ in manu sunt similitudinem constant, pollice tantum excepto, qui inter alios, ex duplici osse constitutus est. horum dearticulationes membranosis: quæ vero in talo calceque habentur validioribus ligamentis, quorum nonnulla rotunda simul & nervea cartilaginosaque sunt, constringuntur. Sed hæc (ut puto) tyronibus primaque de ossibus rudimenta addiscentibus sint satis. Horum utique contextus compactioque sceletos dicitur. Quod si quod ossiculum alibi, utpote in corde, in naso, in gutture, itemque in aliquo ex digitis ut quæ a sesami similitudine sesamoede vocant, aliudque ejus generis deprehenditur, non est necessarium hoc opere pertractare.

FINIS.





Fr. Keppien,  
Buchbinder  
in  
**ROSTOCK**  
bey der Marien-Kirche.



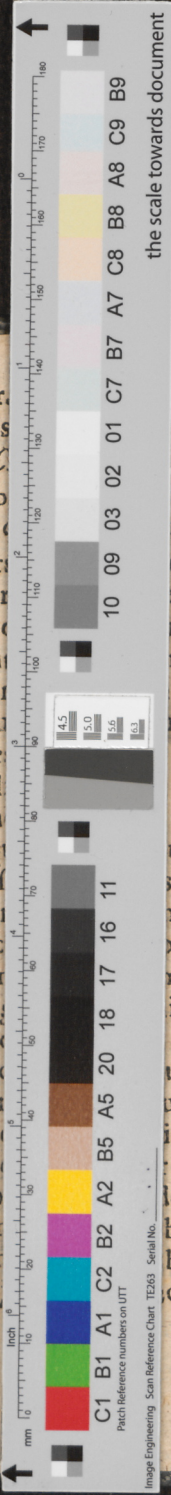


tium patet complectitur  
à nonnullis, mola ab aliis

*De pedis ossibus.*

**T** Alus ab imis tib  
(uti paulo ante  
ditur. Ejus part  
cant, fursum ver  
gata omnes, modiceque  
superiora potius spectan  
do quidem capite oblon  
cum eo osse connectuntur  
militudinem scaphoide  
troq; latere dextro videl  
extantia supercilia desin  
cavis excipitur. Ipsius qu  
vorem fere habet. Huic  
mum, quod calcem vocat  
tundas partes ex talo rec  
habet excessus, in sinu  
injerit. Pars vero qua in  
tunda & latiuscula est. Pe  
da est, eaq; tibiae rectitu  
cedit. Ex partibus ejus an  
gione magni digiti sita  
subjacet, nec cum altero  
extremitas quæ minimo  
eo osse, quod à tesserae su  
vocant, per synarthrosi  
autem à parte exteriore

patella  
effib9,  
rehen-  
ev vo  
es levi-  
t, & ad  
rotun-  
dnato,  
mbæ si-  
Ab u-  
in duo  
furaq;  
rna læ-  
s maxi-  
& ro-  
s, quos  
p mode  
iter ro-  
rotun-  
um ex-  
uæ è re-  
i capiti  
; at eij  
let, cum  
boes des  
boes des  
des po-  
fi.



the scale towards document