

Georg Funck Olaus Wexstedt

## De Galaxia, seu Circulo Lacteo

Rostochii: Richelius, 1686

<http://purl.uni-rostock.de/rosdok/ppn73244733X>

Druck Freier  Zugang



*RU phil 1686*



B. C. D.  
DE

**GALAXIA,**  
feu  
**CIRCULO LACTEO,**  
AMPLISSIMI PHILOSOPHORUM  
ORDINIS CONSENSU  
*IN ILLUSTRATA AD VARNUM ACADEMIA,*  
Disputabunt,  
**PRÆSES,**  
**M. GEORGIUS FUNCCIUS,**  
Regiomonte-Prussus,

&  
RESPONDENS  
**OLAUS WEXSEDI**  
Wexionia Svecus.

A. M. DC. LXXXVI. D.      DECEMBR.

H. L. Q. C.

---

**ROSTOCHII,**  
Imprimebat **JACOBUS RICHELIIUS,** Ampl. Senat. Typogr.

B C D  
DE

GALAXIA

CIRCULO LACTEO

AMPLISSIMI PHILOSOPHORUM

ORDINIS CONSENSU

IN ILLUSTRANDO FARMACIA ACADÉMIA

Dignissimo

PRESSE

M. GEORGII FUNICII

Regionum - Prullus

RESPONDENS

OLAVUS BREXEGESTI

Wexoniae Sueciae

DECEMBER

A. M. DC. LXXXVI. D.

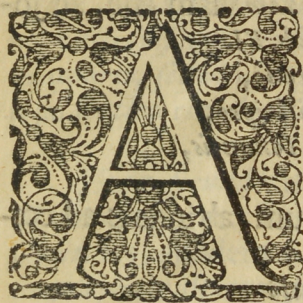
M. A. C.

ROSTOCHII

Impressit JACOBUS RICHELLEUS, Typographus

# J. N. D. N. J. C.

## §. I.



Dmirabilis, & cum apud Physicos, tum apud Astronomos, apprimè celebris est, albicans ille circulus, continuò in cœlò conspicuus, ac circa polum austrinum mirificè lucescens, ab Aristotele l. i. *De Meteoris*, c. 8.  $\tau\acute{\alpha}\lambda\alpha$  &  $\gamma\acute{\alpha}\lambda\alpha\kappa\lambda\omicron\varsigma$   $\kappa\acute{\upsilon}\kappa\lambda\omicron\varsigma$  nuncupatus. Hic enim, inæqualis latitudinis ac densitatis, in cœli gyrum extenditur, totumq; cœlum cingens volvitur, usq; ad Polos Ecclipticæ, & transit per æquinoctialem & Zodiacum. Prope cygnum divaricari incipit, & ad *Scorpionem* usque, quendam quasi infulam facit. Post per *aram*, infra *centaurum*, per *Jasonis navem* reflexus, intra utrumq; *canem*, propè *Geminorum* pedes, ascendit, perq; *Aurigam* & *Cassiopejam*, ad *Cygnum* transit, prout ex globò Cœlesti, ubi juxta debitum situm expressus est, addiscere licet. Dicitur alias hic Circulus, à colore, *lacteus*, seu *via lactea*, & *Galaxia*; Ptolomeo l. 8. *Mag. Const.* c. 2. *Zona*; vulgò, *via Jacobi*, (quasi ad Jacobum ducens) à votivâ ac superstitiosâ illâ hominum in papatu, Compostellam Gallicicæ civitatem, ad D. Jacobum excurrentium perigrinatione; Germanis, *die Milch oder Jacob Strasse*. Aliis *circulus virtutibus dicatus*, *sedes Heroum*, Item *via in qua Apollo adversus Gigantes pugnavit*, audit: conf. *Plutarchus* l. 1. *de placit.* c. 1. *Macrob.* Lib. 1. *in Somn. Scip.* c. 15. *Albertus Magnus* l. 1. *Meteor.*; nec non *Franciscus Picolom.* lib. *Meteor.* c. IX.

## §. II.

Circa hunc verò circulum albicantem, quid sit, magna non inter Antiquos tantum, sed & magnos seculi nostri Viros, sunt sententiarum divortia. Veteres namq; quod concernit, quidam, eundem lac esse Junonis, fabulati sunt, quod Hercules,

cum ubera Junonis fuxisset, ore suo rejecerit, ut inde candidus fieret. vid. *Rhodig. Antiq. lect. C. VII. lect. VI. nec non Isaacus Vossius l. 2. de Orig. & progr. Idol. c. XV.* Quidam viam esse, ad Jovis thronum; unde *Ovidius l. 1. Metam. fab. VI.*

*Est via sublimis cælo manifesta sereno,  
Lactea nomen habet candore notabilis ipsò,  
Hæc iter est Superis ad magni tecla Tonantis,  
Regalemq; domum. &c.*

*Alii viam ostendere animarum Heroum, ab inferis ad cælum; unde Manilius:*

*Fortes anima dignataq; nomina cælo  
Corporibus resoluta suis, terraq; remissa  
Huc migrant ex orbe suumq; habitantia cælum  
Æthereos vivunt annos, mundog; fruuntur.*

*Alii, esse viam Solarem combustam, eò tempore, quò Phaeton, in regendo Solis curru, à via aberraverit, & hunc locum incenderit: quò incendiò combustus fit, ut cineris referat colorem, & albus atq; lacteus videatur, vid. Arist. lib. 1. Meteor. c. 8. nec non Picus Mirand. l. 1. de exam. Vanit. c. 12. Alii deniq; esse compagem, quâ de duobus Hemisphæriis, cæli Sphæra solidata fit; & ideo, ubi ora utriq; convenerint, notabilem claritatem videri; de quò somniò vid. Macrobius l. 1. in Somn. Scip. c. 15. nec non Mazotta part. 1. de Meth. ign. c. 1. & alii. Verum fabulæ hæc sunt plus quam Poëticæ & fictæ, de quibus propterea etiam nihil hic dicemus amplius, sed suis potius easdem valere linquentes autoribus, famosiores magisq; probibiles tangemus.*

### §. III.

*Prima igitur de Galaxia seu Lacteo circulo opinio, paulo verifimilior, Pythagoram autorem habet, opinantem, circumlum Lacteam esse adustionem, factam per motum & cursum Solis, in eam partem, versus quam cernitur, hæc via lactea. Sed rejicit hanc opinionem, Philosophorum Phænix Aristoteles locò citatò, eamq; ab absurdo refutat. Si enim, inquit, candoris*

doris Lactei circuli, hac causa esset, multò magis in signiferò orbe, hac affectio accideret, & is albus conspiceretur, quippè cum erronee omnes, non Sol duntaxat, in eò ferantur. Totus autem circulus, nobis est conspicuus, semper enim ejus Semicirculus, nocturnò tempore apparet, sed nihil id genus subuisse videtur, nisi si quæ ipsius particula lacteo circulo sese applicuerit. H. J.

§. IV.

Hanc, secundà de hoc lacteo circulo excipit sententia, quæ est Anaxagoræ & Democriti. Hi, ut Plutarchus refert l. 3. de placit. c. 3. eundem  $\mu\lambda\lambda\acute{\omega}\nu \acute{\alpha}\sigma\tau\acute{\epsilon}\rho\omega\nu \sigma\upsilon\nu\epsilon\chi\acute{\omega}\nu \kappa\alpha\iota \sigma\upsilon\mu\phi\omega\lambda\acute{\iota}\sigma\mu\acute{\epsilon}\nu\omega\nu \sigma\upsilon\upsilon\alpha\upsilon\tau\alpha\sigma\mu\acute{\epsilon}\nu$ , multarum stellarum contiguarum & collucentium conjunctum splendorem esse, defendebant. Solem enim super terram ferri, & ex stellis quasdam non aspicere putabant: itaque eorum, quæ ab eò circumspiciuntur, lumen non videri, quod ejus radiis prohibeatur: quibus autem terra fit objecta, ut à Sole minimè aspiciantur, eorum proprium lumen, lacteum esse circulum. Verum hanc sententiam, rursus ut falsam, Philosophus noster l. cit. & quidem duplici ex fundamento refellit. Sic autem ille. Sed quod impossibile sit, patet; nam primò lacteüs circulus, assidue idem, in eisdem existit astris; apparet enim maximus circulus. Quæ autem stellæ, à Sole non aspiciuntur, semper diversa sunt, propterea, quod Sol haud quaquam in eòdem maneat locò. Oportebat igitur migrante Sole, transferri & ipsum lacteum circulum, nunc verò hoc fieri minimè videmus. Adhuc secundo, si quemadmodum in cælestium rerum contemplationibus demonstratum est, ita res sese habeat, & Solis magnitudo major sit quam terra, & distantia stellarum à terra, multiplicato major sit quam Solis ab eadem, quemadmodum Solis à terra, quam luna major est, alicubi non procul à terra, turbo ille, qui a Sole initium sumit, radios committet conjungetque, nec terra umbra, quam noctem appellant, ad astra pertinet. Sed Solem sidera omnia circumspicere, & eorum nulli terram obfistere necesse est.



§. V.

His succedunt *tertiò*, Hippocrates Chius, ejusqve discipulus Æschylus, dicentes, Circulum lacteum æqve ac comatam stellam, aspectus nostri ad Solem, relationem esse, ut veluti in speculò, ex aspectus nostri ad Solem, à Syderibus reflexione appareat. Sed & hanc ut erroneam Aristoteles refutat opinionem, ex eò, quod hujusmodi relatio, tanquam in speculo, existere non possit. Verba ejus c.l. hæc sunt. *Nam si videns quieverit, & Speculum, & omne id quod videtur, in eodem speculi signò, eadem apparebit utiqve pars imaginis; Si autem moveatur Speculum, & quod videtur, in eadem quidem distantia ad videns & quiescens, ad invicem autem neqve æquè velociter, neqve in eadem semper distantia, impossibile, eandem imaginem in eadem esse parte speculi.* *Quæ autem in lactis circulo feruntur astra, & Sol ad quem fit refractio, moventur, manentibus nobis & similiter & equaliter ad nos distantia, à se ipsis autem non equaliter.* *Aliquandò enim mediis noctibus Delphinus oritur, aliquandò vero diluculo: partes autem lactis eadem manent in uno quoq, atq, non oportebat, si erat imago: sed non in iisdem adhuc esset hæc passio locis.* *Amplius autem noctu in aqua, & talibus speculis, Lac quidem illucescit aspicientibus, visum autem refrangi ad Solem, quomodo est possibile?* H. J.

§. VI.

*Ultima deniqve, præter commemoratas Veterum, de hoc circulo lacteò opiniones, est ipsius Aristotelis Stagiritæ, Philosophorum facile Principis. Hic, rejectis Pythagoreorum, Democriti & Anaxagoræ, itemq; Hippocratis & Æschyli Tententiis, modo recensitis, suam tandem subjungit, circulumqve hunc inter Meteora refert, eodemqve modo, ut cometam & alia Meteora, generari dicit. Est scilicet ipsi Galaxia, halitus in aëre extremò, sub eâ cœli parte, in quâ *Φαινόμενον* hoc aspicitur, congregatus, motu stellarum, quarum in ista cœli parte maximus est numerus, eum ventilante, leniter accensus, earundemqve lumine in ipso refractò candicans, cujus aspectus semper*

semper idem est, assiduâ renovatione *i. Meteor. c. IIX.* Ex quibus perspicuum est, *materiam* lactei circuli, ex ejus sententiâ, esse exhalationem calidam & siccam, quæ ita incendi possit, ut nunquam consummatur, sed æterna, non quidem in eâdem parte halitus, sed in variis confimilibus, solâ successione æternis, fervetur. *Causam* verò *efficientem*, esse motum cœli, quò materia illa accendatur. *Formam* deniq; certa quædam sydera ambire, & una cum illis moveri. Verum multis moderni Physici & Mathematici, hoc Philosophi assertum, impugnare nituntur argumentis, quorum Achillea, brevibus proponere placet.

### §. VII.

Primum ergo, quò præsertim Aristotelis demoliri volunt sententiam, *argumentum* est, quod à paralaxi ducitur. *Paralaxis* autem, *origine* Græcum vocabulum, Latinis idem quod *differentia* seu *diversitas aspectus*, nihil aliud est, quam veri & visi seu *apparentis* in cœlo loci, *differentia*, quam veluti *normam* adhibent *Astronomi*, cum judicare volunt, *quænam* Planetarum altior sit, *quæ* humilior. Scilicet, tantò semper *Horizonti* & ipsi *Terra* Planetas, propinquiores esse dicunt, quanto majorem habent paralaxin, donec tandem *lineis* loci veri & visi in unam coeuntibus, omnino evanescat. Et quidem *VERUS* illis locus est, quem si in centro *terra* essemus, ex eo videremus: *VISUS* verò, quem in *superficie* terra constituti, ex ea cernimus; ut habet *Petrus Gass.* l. 2. *Instr. Astr.* c. 2. quodque paucis prænotare voluimus, ut eo melius *argumentum* à paralaxi deductum, intelligatur. Dicunt itaque, si *Galaxia* esset *Meteoron*, adeoque sub *lunæ* concavò, non omnibus sub iisdem videretur stellis, sic ut nec *cometa*, nec alia quæ in aëre fiunt, sub eisdem stellis cernuntur. Jam autem omnes, qui ubique & ab omni ævo de *Galaxia* scripserunt, in eodem planè situ ac tractu eam ponunt, easdemque firmamenti *stellas*, intra eam includunt. Sic ipse *Averroes*, *Comment.* in locum *citatum Aristotelis*, expressè fatetur, se *fidus* aquilæ, quod in limbò orient-

orientali Galaxiæ videtur, & Cordubæ in Hispania, & Marochi in Africa, in eodem situ observasse; quod tamen si Galaxia in Elementari penderet Regione, ob magnam inter eas civitates differentiam longitudinis, fieri non posset; quia paralaxi ponderetur. Hæc ejus sunt verba. *In Corduba & Maroco, (inter duas autem has civitates est distantia magna in longitudine) observavi sidus aquile, & inveni illud in his duabus civitatibus, in uno situ seu loco.* Hæc ille.

§. VIII.

*Secundum*, quod contra Philosophi urgent opinionem argumentum, est à constantia ac regularitate circuli lactei, petitum. Mirabile namque, *inquiunt*, esset videre & invenire exhalationem Terræ, tam constantem tamque regularem, nec amplio rem nec angustio rem, per tot annorum sæcula, secundum eandem claritatem, densitatem & raritatem, maxime, cum in hyeme pauca, in æstate verò multæ sint exhalationes. Prætereâ *tertio*, occultaret sidera, aut aliquò pacto obumbraret, ut in nubibus videre est. Denique *quarto* & sub aliis cœli partibus stelliferis, similes comparerent exhalationes, si non tam magnæ, minores tamen, etsi non tam frequenter, aliquando saltem, in iis præprimis partibus, in quibus itidem frequens stellarum est numerus. Atque hæc hæctenus, famosiores fuere veterum, de Galaxia seu circulo lacteo, opiniones.

§. IX.

Neotericorum quod de hoc circulo concernit Judicia, haud mediocriter sunt diversa. *Alii* enim, eundem prorsus cœlestem faciunt, ac in octava sphaera collocant; *Alii* vero, eum duplicant, æthereum alterum, aëreum alterum, constituendo. Hoc qui afferunt, Galaxiam secundum rem & materiam in cœlo, secundum apparentiam autem in aëre esse, perhibent; ibi enim fieri reflectionem, ex qua eadem appareat. Unde hac ratione, Aristotelis sententiam conciliari posse cum alterâ, quæ viam lacteam, *cœli* partem statuit, autumant. Sic enim Keckermannus *Syst. Phys.*

*Phys. lib. VI. circa finem: Videtur autem Aristotelis sententia, conciliari posse cum hac, quæ statuit, viam lacteam esse partem cœli: si nimirum discernamus, inter ipsum circulum lacteum, & ejus apparentiam. Potest enim ipse circulus esse in cœlo, interim tamen apparere & pingi in nube aliquâ sereniori, per quam, dum variarum stellarum radii sparguntur, fit, ut ista stellarum collectio, evidentius & disertius nobis representetur H. J. conf. Francisc. Picolom. lib. Meteor. c. IX. de Galaxiâ, qui pariter inter cœteros, hujusmodi duplicitem, amplectitur. Verum, rejicit hanc sententiam, Scipio Claram. lib. IX. de univ. C. VI. his verbis: Qvi Galaxiam, inquit, duplicant, atheream alteram, aëream alteram constituendo, videant, ne gratis loquendo de re sensibus obnoxia, à Methodo & indole Philosophica decidant, quæ nihil gratis.*

§. X.

Eorum verò, qui prorsus calestem faciunt Galaxiam, sententiæ rursus sunt divisæ. Ommissis enim iis, quæ minus nervorum obtinent, aliæ, Philosophicam quæ merentur censuram, ad tres reducuntur. Prima communissima fere est, dicens, viam lacteam esse combinationem minutissimarum stellarum, positarum in eâ firmamenti parte, in quâ conspicitur, & propter exiguum ipsorum lumen, unitum tamen, albicantem illum generari colorem, qui via lactea dicitur; sicut à longe plures unitæ lucernæ, unum oculis ostendunt lumen *vid. Isaac. Voss. l. 2. de orig. & progress. Idol. c. 15. Scalig. exercit. 72. Zanard. quæst. de univ. cœl. dub. XLVII. Magir. l. 4. Phys. c. 5. tb. 46. Gocl. l. 4. disp. Phys. disp. 8. & l. 2. disp. 8. From. l. 2. Meteor. c. 5. Artic. 2. & alijs.* Atq; hanc suam de Galaxiâ sententiam, maximè, ex recentiori tubi Dioptrici usu, evincere volunt. *In quamcumq; enim regionem, inquit, Galilaus de Galilea, Mathematicus Patavinus, in Nuncio Sidereo pag. 150. perspicillum dirigas, statim stellarum ingens frequentia sese in conspectum proferit, quarum complures, satis magnæ, ac valde conspicuæ videntur, sed exiguarum multitudo, prorsus inexplorabilis.* Et celeberrimus h. t. Astronomorum, He-

B

velius,

velius, in Selenographiæ prolegomenis p. 29. sic scribit: *Ope telescopii cognosci potest, quæ sit via lactea; nempe numeratur exiguarum stellarum, densa coacervatio, ingensque cumulus, in quâ plurimæ satis magnæ, & valde conspicuæ apparent, sicut cuiusvis bono telescopio instructo, oculorum sensu intueri licet.* H. J. Sed in stat huic rationi Longomontanus, Mathematicus Danicus, in *Appendice Astron. Danic. c. 5. pag. 9.* eamque non minus nervosè quam eruditè, refellit. *conf. Claram. l. 6.*

### §. XI.

*Secunda*, harum sententiarum, est, quæ Galaxiam, partem alicujus densitatis octavæ Sphæræ statuit, & quidem densitatis perspicuæ, quæ sit in inferiore parte, prope scilicet concavum ejus orbis, infra stellas, quæ per eam translucunt. In quam sententiam valdè præ aliis proclives sunt, *Philoponus comm. in l. 1. Meteor. Arist. c. 8. Blancanus in mundi fabricâ p. 3. nec non Claramontius lib. IX. de universò c. XV.* eamque per singula membra, rationibus satis secundum apparentiam speciosis, confirmant: de quibus tamen quid sentiendum, vid. præ aliis *Excellentiss. DN. Watsons Disp. Phys. disp. XI. §. VI.* Huic *tertia* deniq; succedit opinio, quæ concedendo quidem congeriem illam stellarum fixarum, quam prima opinio defendebat, negat tamen sufficientem esse, ad ejusmodi fuscum alborem repræsentandum; sed requiri præterea, densitatem illam, transparentem tamen, quam *tertia* Opinio assererat: de quâ sententiâ fufius differentem, *vide Claramontium lib. cit. de universò c. XV. III. & XIX.* qui & ibidem, eandem, tanquam omnimode absurdam refutat. Atque hæc pariter memorabilia de Galaxia seu Circulo lacteo, Neotericorum fuere judicia.

### §. XII.

Ut verò nostram tandem, in hac opinionum collatione, exponamus mentem, salvis aliorum doctissimorum Virorum judiciis ac opinionibus, unice Aristotelicam, donec meliorem edocti, defendimus Sententiam, his maxime rationibus moti.

*Pri-*

*Primo* namqve, circulus lacteus, prout ex Ptolomæi descriptione, imò ipsâ inspectione patet, est deformis, irregularis & varius, in una parte latior, in aliâ constrictior, in una clarior, in alia obscurior, in una simplex, in alia geminatus. Hæc autem, magis propria esse videntur sublunaribus, quam cælo, utpote in quo nihil deforme, irregulare, aut variū; sed quicquid in eò est, illud perfectum, regulare, & optimè est conformatum. *Secundo*, cum lacteus hic circulus, in eâ parte majus lumen habeat ac duplicatus appareat, in qua magnitudine & multitudine syderum, magis refertus est; verisimile plane existimandū, quod ista sydera, exhalationes ejusmodi attrahant & incendiant, cujus incensionis splendor, candidum & lacteum circulū efficiat. Nec obstat dicere, *primo, si hoc verum esset, multo magis Circulus hic sub Zodiacò compareret cum in eodem maxima & splendidissima sint stella, quæ maximam vim habeant, ejusmodi exhalationes attrahendi, ac incendendi.* Sol namqve sub Zodiacò pergens, hanc exhalationem facilè attenuaret, imò planè dissolveret, ut consistere non possit; undè talem potius sub concavò Lunæ, in supremâ aëris regione, occupat locum, quem Sol & reliqua errantia sidera, nec attingunt, nec per eum moventur. Neqve *secundo, inferre licet, circulum lacteum, maximè circa Solem & Lunam existere debere, cum hæc Sydera plurimum materiæ, attrahere possint.* Per eandem enim rationem, modo expositam, hæc objectio refutatur. Scilicet, quod hæc exhalatio, Solis & Lunæ vi atqve motu, celerus discutiatur, quam concreascit, & coacta accendatur, *vid. Philos. l. 6. Meteorol. C. VIII.* Deniqve *tertiò*, ratione à minore ad majus hanc nostram Sententiam, evincimus. Si enim in uno sydere evenire potest, ut ab eo materia, quæ ipsum ambiat & una cum eo moveatur, attrahatur & incendatur: multo magis rationabile est, materiam talem, à multis ac magnis syderibus quæ ejusdem sunt naturæ, attrahi, motuq; eorum incendi posse, ut una cum ipsis moveatur. Jam antem sufficienter antecedens per Phil. l. I. Meteor. c. 7. evictum; Ergo &

consequens verum erit. *conf. Jac. Lud. Havenreut. comm. in  
Arist. lib. Meteor. l. 1. c. 8. p. 97.*

§. XIII.

Sed expendamus nunc brevibus quoque, rationes, contra Philosophum §. VII. & VIII. adductas, utrum adeò validæ sint & ineluctabiles, ut omninò ejus infringant opinionem, & quidem primùm *primam*, quæ ex paralaxi ducebatur. Scilicet, maximè contra Aristotelis sententiam urgebant adversarii, circulum lacteum, nullam facere paralaxin, sed semper, in regionibus etiam longe distantibus, eodem cœli locò conspici; undè inferunt, eundem in æthereâ potius regionè, suam habere sedem. Verum facili hæc objectio negotio, solvi potest. Esto enim, rectè se habere hanc observationem, Galaxiam, nullam ratione situs, habere paralaxin; non tamen ideò rectè statim, quod inde inferitur, se habebit, eandem in æthereâ collocandam esse regione. *Primò* namque, certum est, non semper immotum pro altitudine corporum cœlestium, ex paralaxi seu aspectus diversitate, desumi posse argumentum. Ipse namque Mathematicorum facilè Princeps, Ptolomæus Pelusinus l. IX. Alm. c. 1. illud haud obscure docet. Insurgit autem ibidem, contra quorundam sui ævi Mathematicorum, de ordine orbium, Lunæ, Veneris, Mercurii & Solis, opinionem. Lunæ namque Sphæram, proximam Sphæræ Solis, de hinc demum Veneris & Mercurii, locandam contendebant, idque propterea, quia nunquam à Venere aut Mercuriò, Sol Eclipsin fuerit passus. Respondet Ptolomæus: *Nobis*, inquit, *hæc ratio infirmabitur. Possunt enim aliqui Planeta esse sub Sole, neque tamen in aliquâ penitus superficie, per ipsum, & visum nostrum, sed in alia: atque id circò objici ei non posse, sicut & ut plurimum; Cum Luna in eadem cœli parte, & eodem signo, Soli subjicitur, & illa supercurrat, nullus Solis defectus dicitur.* His tandem subnectens, quid igitur statuendum, rejicit argumentum de Paralaxi, pro ordine horum Planetarum describendo, cum vix sensibilem diversitatem

fitatem aspectus habeant, ac potius secundum Priscorum opinionem, Solem, supra Venerem & Mercurium, ponendum defendit. Verba ejus hæc sunt. *Cum aliter rei hujus intelligentia haberi non possit, propterea, quod nulla harum stellarum sensibilem diversitatis aspectum facit, à quo solo si appareat, distantia capiuntur, magis verisimilis mihi ordo, quem Prisci constituunt, videtur,* H. J.

#### §. XIV.

*Secundò,* fit tamen ita, pro altitudine corporum cælestium, efficax ex diversitate aspectus seu Paralaxi, peti posse argumentum, non tamen illud ad sublunaria, seu quævis corpora in sublimi posita, quæ diversi prorsus sunt generis, extendi poterit. Adhoc enim, ut distantia eorum ex paralaxi æstimetur, id præterea requiritur, ut proprium, & ab aliis distinctum habeant aspectum, quem si non habeant, frustraneum, per paralaxeos argumentum, de eorum distantia, erit judicium; eò, quod non producant speciem ab aliâ distinctam. Unde *Halo* circa lunam, nullam aspectus diversitatem patitur, licet diversis ex locis aspiciatur, sed semper ubiq; circa eandem apparet, quoniam omnem suum aspectum, ex ipsa lunâ habet, utpote cujus lumen in vaporibus refractum ac multiplicatum, ac deinde ad oculos nostros repercussum, halonem gignit. Et ita pariter, nec color cæli cæruleus, qui sine dubiò, utut à vulgo cæli color esse putetur, sub Lunæ tamen concavò sedem suam habet, Paralaxin facit, propterea, quod à cælo distinctum, non habeat aspectum. Cum ergò & via lactea, proprium suum ac per se consistentem non habeat aspectum, sed prout ante evictum, à stellis illis, sub quibus conspicua: non poterit non, unde libet etiam videatur, de regione illarum stellarum, videri. *Et hæc de argumento à Paralaxi petito.*

#### §. XV.

*Alterum* quod contra Philosophum movebatur argumentum



mentum, *partim*, ex constantiâ viæ lacteæ, per tot annorum se-  
cula, & mutabilitate ac mutatione eorum, quæ in aere sunt, i-  
mò in universum rerum sublunarium; *partim* ex [regulari-  
tate ejus, petebatur. Sed utrumqve argumenti membrum,  
salvâ Aristotelis, consistere potest sententiâ. *Primum* namq;  
de constantiâ viæ lacteæ, Federicus Bonaventura, magnus a-  
lias Aristotelicus, non minus succincte quam eruditè, sic solvit.  
Res, inquit, sublunares, mutari quidem secundum numerum,  
sed secundum speciem, immutabiles perseverare; idemqve  
contingere Galaxiæ, quæ subindè mutetur, sed tacitis incre-  
mentis ac decrementis, ita, ut speciem eandem perpetuo reti-  
neat, proindeqve semper constans appareat. *conf. Claram. l. c.*  
Ad *alterum*, verò, de regularitate circuli lactei, regerimus, quod  
illa, *tum* ob regularitatem loci, *tum* etiam, ob uniformitatem  
causæ efficientis, necessario in eòdem obtinere debeat. *Locus* e-  
nim, in quo materia ejus, halitus scilicet levis ac tenuis congre-  
gatur, nulli ferè mutationi obnoxius, sed semper, sicut & ipse  
halitus, siccus est & calidus; ut adeò Galaxia in eòdem, præter in-  
censionem à motu Cœli, nullam sensibilem sustineat mutatio-  
nem. *Causa efficiens* verò, pariter est uniformis; nulla enim in  
stellis fixis, varietas notabilis contingit; ob quã uniformitatem,  
quid mirum, si & effectus semper sit uniformis. Nec quicquam  
officiet, halitus inæquales, majores scilicet æstate, minores hy-  
eme, ex terrâ ascendere! Obtinet enim hæc varietas, tantum  
in his vel illis terræ plagis, quæ ad totum universum, aut nul-  
lam, aut vix sensibilem, habet proportionem.

## §. XVI.

*Tertium*, quod inferebant argumentum, erat; si circulus  
lacteus, sub concavo lunæ sedem suam habeat, metuendum  
esse, ne forte aliquando occultaret vel obfuscaret Planetas. Sed  
ex re ipsa ducitur solutio. Videmus namqve, per alborem  
Galaxiæ, stellas eas omnes, per quas describitur ab Astrono-  
mis,

mis, nihil quicquam obfuscatas, non modo secundæ ac tertiæ  
 magnitudinis, sed & inferioris ordinis. Cur ergo non etiam  
 Planetæ, per eundem, qui sua luce amplius ad visum nostrum  
 viam aperiunt, viserentur? Ad hæc, halitus ille quem materi-  
 am circuli lactei constituimus, satis rarus ac tenuis est, ut tale  
 periculum, metuendum non sit. *Conf. Claramont. de univ. c. XV.*  
*Coroll. 2.* Denique *quarta*, quâ Philosophum nostrum convin-  
 cere volebant ratione, hæc erat: quod stante ejus hypothesi, si-  
 mile quid & in aliis cœli partibus, contingere debeat, quod ta-  
 men hæctenus nondum visum. Sed in expedito est Responsio.  
 Quod enim albicans ejusmodi circulus, sub aliis cœli plagis non  
 appareat, causa est, *vel*, quod sub iis non adeo frequentes sint  
 stellæ; *vel*, quod aliquæ majores, quæ potius halitus dissipant,  
 quam congregant; *vel* denique, quod non adeo sub iisdem,  
 quam sub hac Galaxiæ plagâ, halitus illi congregari possint,  
 maximè, cum prout §. I. dictum, non aliquam mundi partem,  
 sed totum Galaxia mundum, secundum longitudinem cingat,  
 inque duo hemisphæria dividat, quod in aliis, ita non depre-  
 henditur. Quamquam interea, negari non possit, quod circa  
 poli austrini partem aliquam, in quâ stellarum quædam con-  
 geries, candidæ duæ maculæ, velut parvæ quædam nubeculæ  
 conspiciantur, colore similes, viæ lacteæ, Nautis, nubeculæ Ma-  
 gellani dictæ, quarum una, teste *Gvilhelmo BLAEU, in insl. Astron.*  
*c. V.* alterius quasi tripla est, in latitudine. Et hæc quoque sunt ratio-  
 nes, quas contra Aristotelem urgebant Adversarii, quæ, ut in  
 initio valde speciosæ videbantur, parum tamen fuere firmæ ac  
 solidæ, ut mirari subeat, qui fiat, quod his & similibus aliis,  
 quæ minus adhuc soliditatis habent, multi multum  
 tribuant.

Tantum!

COROL-

# COROLLARIA MATHEMATICA.

I.

**E**tsi plures in Calendariis, quam memoriâ Majorum, annotentur Eclipses, frequentiores tamen nunc, quam olim esse, negamus:

II.

Lunam, utroq; luminari supra horizontem apparente, eclipsari posse, asserimus.

III.

Nullas hactenus adhuc Planetarum conjunctiones, aut Eclipses Solares, ab Astrologis predictas, contigisse, defendimus.

IV.

Planetas, Planetas esse, negamus.

V.

Dari potest concavum, realitèr planum, & planum, realitèr concavum.

VI.

Maris omnisq; humidæ superficiem, eò ipso, concludi esse Sphericam, quò id negatur, per prop. 12. l. 9. Eucl. facile evincitur.

VII.

Mille miliones Scriptorum, mille annorum millionibus, non possunt scribere, omnes 24. literarum Alphabeti permutationes, licet singuli, quotidie absolverent 40. paginas, quarum unaquæq; 40. contineret diversos ordines literarum 24.

VIII.

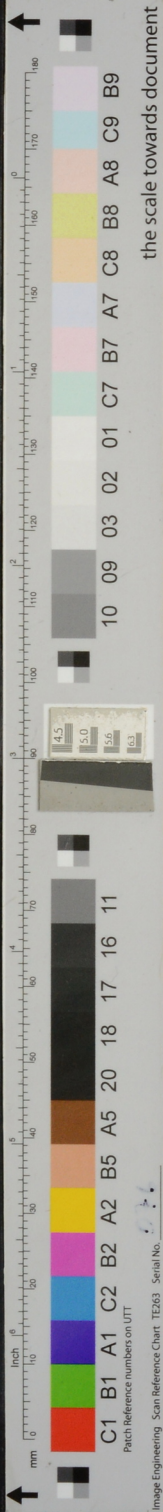
Ter tria sunt septem, bis sex tantummodo sex sunt,  
Sunt ter quinq; decem, sunt semel octo novem!

S. D. G.









the scale towards document

a finem: Videtur autem Aristotelis sententia, in hac, quæ statuit, viam lacteam esse partem cæli: namus, inter ipsum circulum lacteum, & ejus aperturam, si enim ipse circulus esse in cælo, interim tamen in nube aliquâ sereniori, per quam, dum variarum stellarum congregantur, fit, ut ista stellarum collectio, evidentius representetur H. J. conf. Francisc. Picolom. lib. de Galaxiâ, qui pariter inter cæteros, hujusmodi complectitur. Verum, rejicit hanc sententiam, Galilæus lib. IX. de univ. C. VI. his verbis: *Qui Galaxiam, autem, ætheream alteram, æream alteram consistit, gratis loquendo de re sensibus obnoxia, à Metaphysicis decidant, quæ nihil gratis.*

§. X.

qui prorsus caelestem faciunt Galaxiam, sententiam Galilæi. Omittis enim iis, quæ minus nervorum philosophicam quæ merentur cenfuram, ad tres prima communissima fere est, dicens, viam lacteam, in minutionem minutissimarum stellarum, posita in latiori parte, in quâ conspicitur, & propter exiguum, unitum tamen, albicantem illum generis, in via lactea dicitur; sicut à longe plures unitæ oculis ostendunt lumen vid. Isaac. Voss. l. 2. de doctr. c. 15. Scalig. exercit. 72. Zanard. quæst. de univ. l. 2. c. 17. Magir. l. 4. Pbyf. c. 5. tb. 46. Gocl. l. 4. diff. 8. From. l. 2. Meteor. c. 5. Artic. 2. & alij. de Galaxiâ sententiam, maximè, ex recentiori sententia, evincere volunt. In quacumque enim regione Galilæus de Galilæa, Mathematicus Patavinus, in libro 150. per specillum dirigas, statim stellarum ingens conspectum profert, quarum complures, satis magnæ videntur, sed exiguarum multitudo, præcipua Et celeberrimus h. t. Astronomorum, Hevelius,

B

velius,