


Jacob Fabricius Johannes Papendorfius

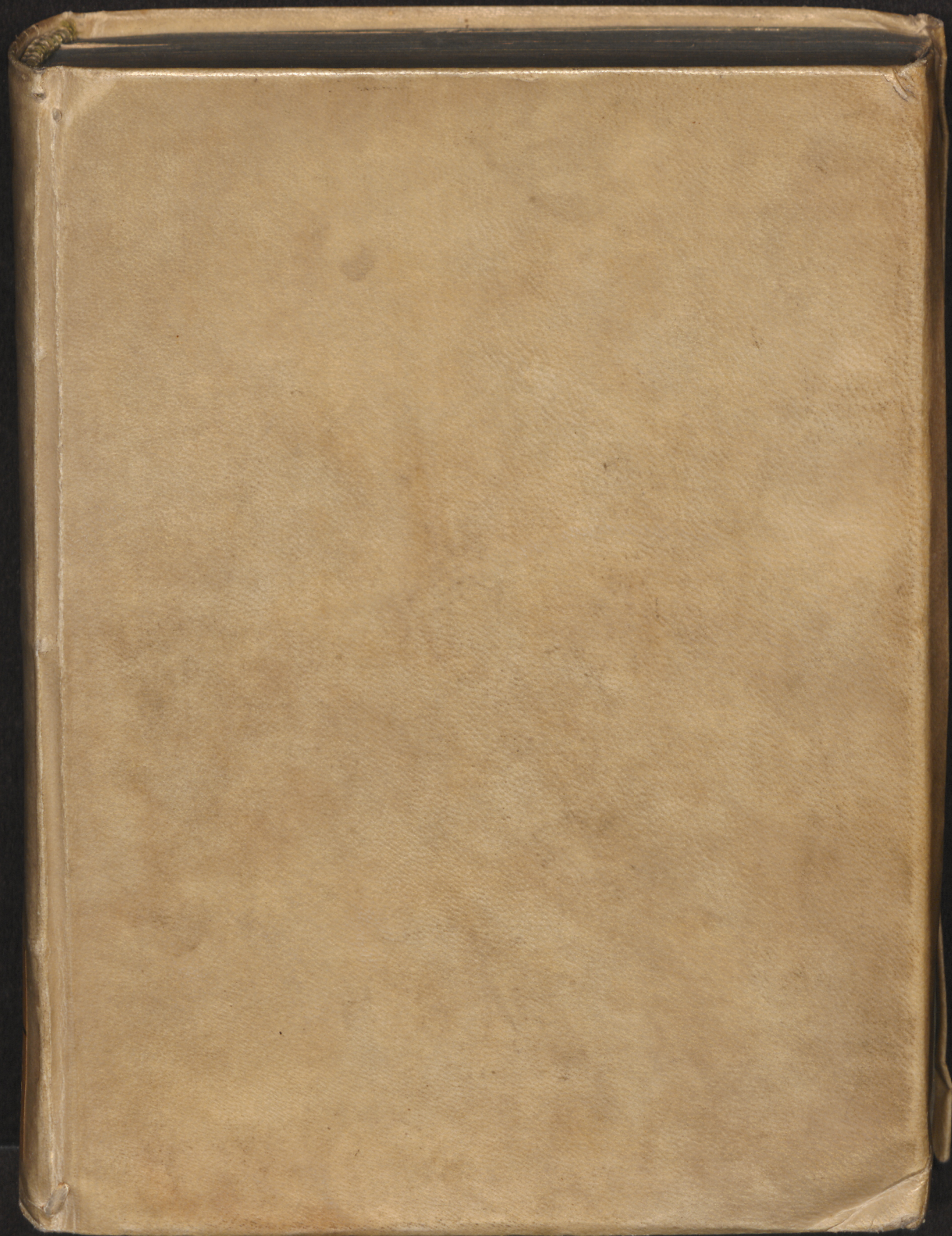
## **Disputatio De Haemoptysi Seu Sanguinis Per Os Reiectione**

Rostochi[i]: Pedanus, 1626

<http://purl.uni-rostock.de/rosdok/ppn742559491>

Druck Freier  Zugang



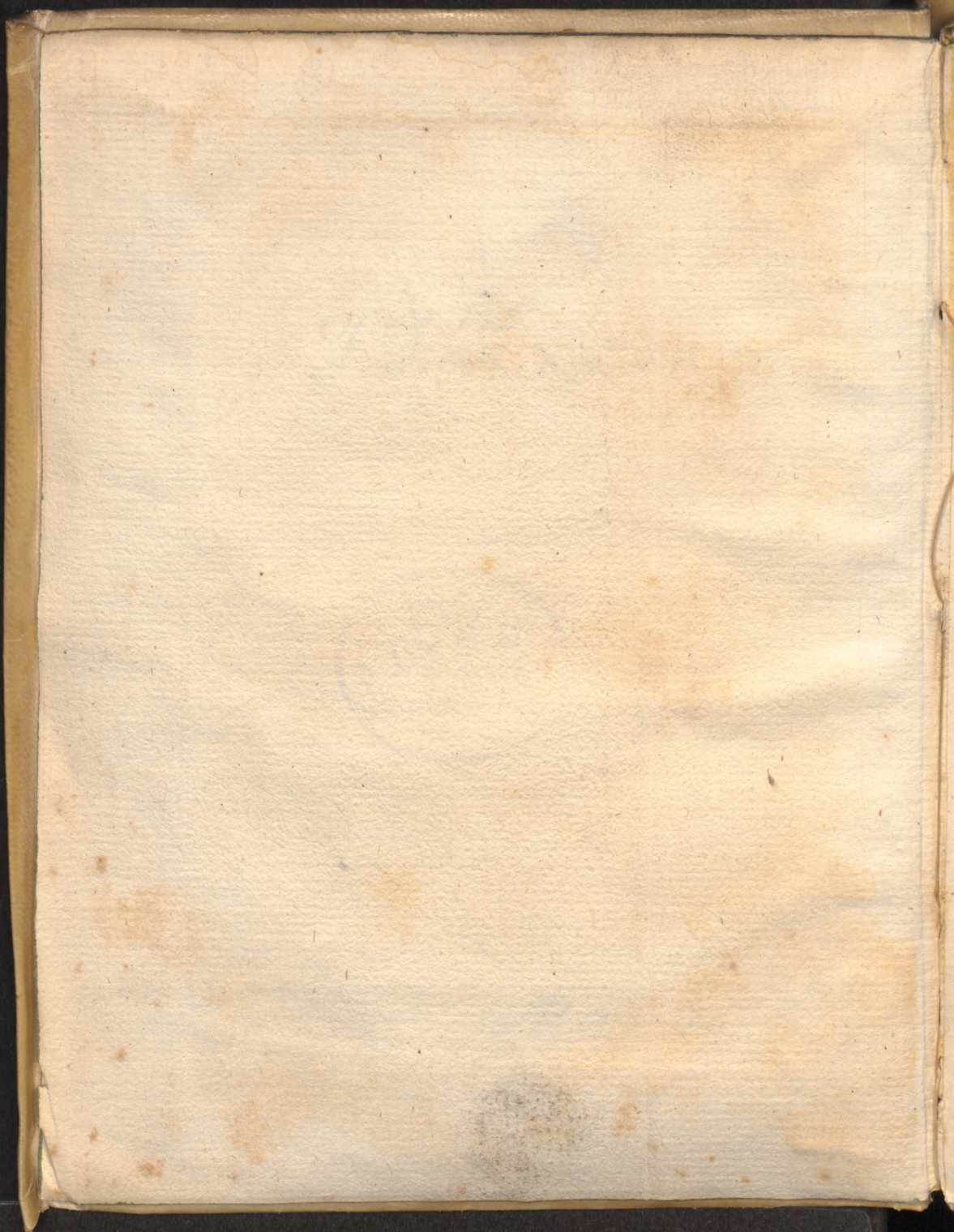


F. J. 105  
F. J. ~~105~~. XXVIII

Ma-3835<sup>1-26</sup>

1008





DISPUTATIO  
DE HÆMOPTYSI  
SEU SANGUINIS PER  
OS REJECTIONE,

Quam divinâ aspirante gratiâ,  
*Auctoritate & Decreto Ampliſſimæ Faculta-  
tis Medicæ, in inclutâ & antiquâ ad Varnum  
Academiâ,*

PRÆSIDE  
*Viro Clariſſimo, Experiētiſſimo,*

DN. JACOBO FABRICIO,  
Archiatro Megapolitano, Med. Doctore & Professore  
publico, ac Collegij Medici DECANO, Promotore,  
Favitore, & Præceptore suo observanter  
colendo,

Pro ſummis in arte Medicâ honoribus  
& privilegijs conſequendis,

PUBLICE PROPONIT  
JOHANNES PAPENDORFIUS  
Ulcenſis Lunæburgicus.

*Ad diem IX. Februarij, horis ante & pomeridianis,  
in Auditorio Magno.*



ROSTOCHI

Excusa à Joachimo Pedano, Academ. Typographo,  
ANNO M. DC. XXVI.





ΣΥΝ ΘΕΩ.  
DE SANGUINIS PER  
OS REJECTIONE, SEU  
HÆMOPTYSI.

THESIS I.

**Q**uæ sputo ex ore rejiciuntur, varia habentur, omniumq; humorum indolem referre possunt: Nos relictis cæteris exspuitionis speciebus, impræsentiarum duntaxat, quæ cruenta esse solet, tractandam suscipiemus, vocis distinctâ explicatione præmissâ.

II.

Gemina etenim Medicis est; & dicitur prima Capivaccio lib. 2. cap. 6. minus principalis, quæ succedit inflammationi visceris alicujus, in quâ sanguis ex vasis immediatè non exit; sed ex capacitâ membri inflammati: ut in Pleuritide & Peripneumoniâ. Altera principalis, ubi sanguis per os egrediens immediatè ex vasis sanguinem detinentibus promanat.

III.

Hæc sanguinis excretio Græcis dicitur ἀιμόψυσις, & εἰματὶσμός, ὅτι τὸ πύειν αἷμα, quod sanguinem exspuere significat, qui tam ex superioribus, quàm inferioribus corporis partibus, ad os confluens, per sputum rejicitur. Quæ etiam ratione differt à sanguinis fluore, quem Cæ-



2  
lius Aurelianus lib. 2. cap. 9. rejectionem subitam & copiosam; Sputum verò crebram & minimam excretionem indigitat.

IV.

Affectus hic est symptoma, in excretis toto genere præter naturam, quia ejus, quod non debet, & eâ parte, quâ non decet, oritur excretio, quæ pessimorum longorumq; morborum sæpè syndromen caussatur, cæterisq; sanguineis rejectionibus, alijsq; præter naturam affectibus difficilior existit, teste Tralliano lib. 7. cap. 1. Quod etiam Galen. 3. de caussis symptom: 2. sentire videtur, inquiring, quamlibet sanguinis eruptionem toto genere præter naturam esse; eo solùm excepto fluore sanguinis, qui mulieribus, nec gravidis, neq; lactantibus, ab utero; & viris, ex hæmorrhoidibus, aut naribus, non ultra modum quantitatis, defluit.

V.

Subjectum illius os est. Locus autem affectus varius, ex quo originem ducit. Educitur enim Sanguis vel ex publicis, vel privatis plerisq; partibus, in unâ aliquâ trium regionum microcosmi contentis, concurrente, simul vaforum sanguinem continentium malâ dispositione.

VI.

Nomine, Genere, & subjecto pertractatis, devolvimur ad causam, cujus Galen. lib. natural. facult. cap. 9. inquisitionem valde necessariam prædicat, ita ut sine caussarum cognitione morbi dextrè præcaveri, vel curari nequeant, Hipp. de Arte. Et Medici tantum in curatione fallant, quantum in cognitione fallantur. I. ad Glauconem. cap. 2. Ne itaque nobis idem eveniat, vera hujus symptomatis, proximaq; causa inquiramus.

SUM

tur necesse est, quam secundum communem Medice-  
rum bilancem ponderantes, aliam non, quam morbum,  
præternaturalem scilicet illam vasorum constitutionem,  
agnoscimus, ob quam sanguis non potest non effluere,  
cujus sanè causa vel in solutâ consistit Unitate, vel in  
Conformatione, aut malâ compositione.

VII.

Huic ascribit Galen. lib. de diff. morborum I. Ana-  
stomofin, seu immodicam in vasis orificiorum apertio-  
nem, quæ pro internâ causa copiosum & calidiorum  
sanguinem, vasorumq; magnitudinem & molliem a-  
gnoscit: Pro externâ aerem, alimenta calida, item me-  
dicamenta aperientia nimis, immodicum vini usum, e-  
vacuationis consuetæ suppressioem, frequentius bal-  
neum & id genus similia. II. Diapedesin, quæ obrarita-  
tem vasorum, à sanguine tenuiore & serosiore, tunica-  
rum poros relaxante & rarefaciente, oritur.

VIII.

Sub solutâ unitate comprehendit vel ruptionem,  
vel erosionem, quarum illa rhixis, hæc Diabrosis dici-  
tur. Illius causæ internæ sunt abundantia humorum,  
quæ vel per se; vel cum crudo, frigido, & flatuoso spi-  
ritu vasa extendit, quæ, si duriora fuerint, adeoq; exten-  
sioni resistent, disrumpuntur: quorsum & plurimum fa-  
cit temperamentum calidum & siccum: corporis habi-  
tus athleticus, pectoris venarum angustia, ætas juveni-  
lis, tussis, & vomitus vehementiores. Externæ sunt i-  
ctus, casus, pondus, vehemens motus, spiritus obnixa,  
cohibitio, pectoris violenta compressio, ira, nimia Ve-  
nus & magnis conatibus exercita, summaq; cibi, potus-  
que repletio & similia. Imò ingens frigus, frigidorumq;

4  
usus, ut placet Hippocr. 6. Epidem. sect. 3. 14. & lib. 5. Aph. 24. Hujus Internæ sunt, humores acres, salii & corrupti, qui vel in pulmone per congectionem cumulantur: vel à capite, aut aliâ corporis parte ad eundem, vel aliam partem, per fluxionis modum delabuntur. Externa est cibus nimis calidus, acris, falsus, valde piperatus, medicamenta & venena corrosiva, exercitatio nimia sub sole, & id genus alia, humores acres & erodentes generantia.

IX.

Quibus ritè sigillatim consideratis, *Hæmoptysin* definimus *Sanguinis per os Rejectionem à vasorum morbis productam.*

X.

Signa hujus affectus sunt aut Diagnostica: aut Prognostica. Diagnostica vel locum affectum: vel causam demonstrant. Quanam verò ex parte exeat sanguis, ritè assequemur, si sanguinis rejecti modos: deinde sanguinis substantiæ, quantitatis, & qualitatis rationem consideremus.

XI.

Sic asperam arteriam affectam conjicimus, si sanguis quantitate parvâ puri permixtus, cum levi tussi, atque doloris vel titillationis incommodo, juxta illius aliquam partem, excernatur. Spumofus verò, floridus, fervens, multus, graviori cum tussi emissus cruor, sine dolore, vel saltem remissione & gravante, pulmonem affectum esse demonstrat. Thorace affecto, neq; multus, neq; ruber sanguis; sed nigricans potius, ac grumosus, minusq; calens redditur: adest præterea dolor intensior, & sanguis, sursum propulsus, fætidum quid spirat,

spirat, præsertim si puri permisceatur, tussiq; valè dissimulata atq; crebriori ejiatur.

## XII.

Ex gulâ, Ventriculo, Epate, Liene & Utero, per vomitum, sanguis edueitur, sed à quâ parte proveniat, peculiaria signa indicabunt. Si è gulâ, aut Ventriculo, non magna adest sanguinis excretio, adest nausea, & in deglutitione mordacitas percipitur, præsertim si acris & adstringentia assumantur: & si à cibo sumto vomere contingat, sanguis cibo permistus, vel pro humorum redundantia in eo contenta, cum bile aut pituita efferri conspicitur. Si à Jecore, vel Liene, ad Ventriculum regurgitat, vomitus est valde enormis, cum magna sæpè virium imbecillitate, & syncope, multumq; cruoris emittitur, qui rubeus interdum, interdum subalbicans, si à jecore: nigricans verò & crassus, si à Liene oritur, dolore & tumore in alterutro viscere existente, vel alio præcedente istarum partium morbo. Affecti uteri indicia ex mensibus suppressis, facta scilicet eorum, qui per locos muliebres repurgari debebant, anadrome, sumuntur.

## XIII.

Ex faucibus, & gurgulione, screatu effertur: ex ore & gingivis, item lingua, simplici exspuitione, quam & istarum partium rubor comitatur. Si à capite, frequens est screatus, titillatio quædam in gutture subinde percipitur, sanguis modò copiosus, modò exiguus, adest capitis gravitas, aut dolor, & interdum hæmorrhagiam, consuetam suppressam sequitur.

## XIV.

Sic calidus admodum & tenuis, ac potius flavus, quam

6  
quàm rubicundus, saltu quodam impetuoso exiens sanguis, arteriam affectam arguit.

XV.

Perlustratis signis, quæ nos in partis affectæ cognitionem deducunt, sequitur ut ea, quæ causam manifestant, indagemus. Calidioris humidiorisq; victus, item frequentium balneorum usus, in calidioribus ædificijs, aut loco calidiore, præter consuetudinem, habitatio, sanguinis modicus fluxus & paullatinus, plethorica corporis constitutio, hunc affectum ex anastomosi ortum fuisse demonstrant. Diapedesis cognoscitur ex iisdem causis, alijsve quæ ansam innatæ vasorum raritati, & humorum contentorum tenuitati, aut aquositati præbent: habitus etiam corporis flaccidus interdum subest ac vicatus.

XVI.

Diæresis cum fiat vel rupto, vel exeso vase: Ruptionis signa sunt multi sanguinis copiosa, sæpeq; cum strepitu effluxio, plethorica corporis constitutio, vehemens motus, frigus, præcessitq; vel aliqua causarum rumpentium superius recensitarum.

Erosionis signa sunt: parcus & non subitus sanguinis effluxus, qui tamen progressu temporis redditur copiosior, prægressaq; falsa & acris à capite destillatio, acrium ciborum assiduus esus, & similia, quibus & quidam, in certis naturis, in ediam longiorem accensent.

XVII.

Prognostica signa sunt duplicia; quorum quædam bonum, quædam malum portendunt: quæ tamen nos brevioris doctrinæ gratiâ promiscuè proponemus.

4. lib. Aphor. 25. Hipp. sanguis per os egrediens, qualiscunq; fuerit, malus.

5. Aphor.

5. Aphor. 3. Ubi sanguis plurimus fluxerit, si singultus, aut convulsio superveniat, malum est signum.

Item 7. Aphor. 37. quicumq; evomunt sanguinem, si sine febre quidem, non penitus periculosum, si verò cum febre, malum.

7. Aph. 15. A sanguinis sputo, puris sputum malum est: conjicit enim in phthisin.

Galen. 5. Methodi 8. sanguinis excretio orta ex pulmonum erosione, si intra triduum non curetur, superveniente phlegmone, curationem omninò respuit.

Sanguinis excretio, ex thorace non valdè periculosa; sed à pulmone periculosissima, non autem penitus lethalis. 4. deloc. c. 6.

Galen. 5. Methodi. 7. Solutio unitatis venarum facillime, arteriarum difficulter curatur.

Hippocr. 3. Aphor. 29. Sputationes sanguinis à decimo octavo usq; in trigessimum quintum annum frequentiores sunt.

Qui sanguinem à Jecore, ut & Liene rejiciunt, majori in periculo sunt, quàm quibus ex ore & gingivis profluit.

Hippocr. 5. Aphor. 32. Mulierem sanguinem evomenti, si menstrua eruperint, mali fit solutio.

Diapedesis minus periculosa: Anastomosis magis: maximè Diæresis.

XVIII.

Cum ex præcedentibus hujus affectus generatio, generati per signa dignotio, eventusq; ejus prædictio satis liqueat: nunc quâ ratione, per artis præsidium, curatio absolvenda, dicendum erit,

B

Hæc

XIX.

Hæc inventione remediorum, inventorum legitimo usu expeditur, quem cum indicationes doceant, operæ precium esse duximus, ut eæ præmitterentur.

XX.

Indicationes pro vario sanguinis peccato sunt varia. Primò itaque sanguis peccat, vel ut *quantus*; vel ut *qualis*, & *mobilis* præter naturam. Si ut *quantus* peccat, sui *imminutionem* indicat: si ut *qualis*, estq; vel *calidus*, & *refrigerationem*; vel *tenuis*, & *incrassationem*; vel *acris*, & *mitigationem*; vel *concretus*, & *dissolutionem* indicat. Mobilis præter naturam *revulsionem* & *interceptionem* postulat.

XXI.

Secundò variant etiam indicationes pro diversitate caussarum: Anastomosi adstringentia: Diapedesi condensantia conveniunt. Diæresi interdum unientibus & conglutinantibus; interdum sarcoticis & regenerantibus, propter substantiæ partis deperditionem, succurritur.

XXII.

Hinc ab indicationibus ad indicata, hoc est, ad ipsam therapeiam veniendum, quæ tribus absolvi consuevit, *Diatâ* nimirum, *Cheirurgiâ*, & *Pharmacîâ*. Ex quibus, cum omnibus causis ferè sit communis, ratio victus primò tractanda assumitur.

XXIII.

Diatæ nomine inaudimus omnem culinæ victusve apparatus, atque legitimam earum rerum administrationem, quas Galenus *αἰμα ὕψιστὰ*, Medicinæ Mystæ res non-naturales appellant, e quo diatæ tramite qui

exorbitant, ut in aliorum morborum avia; ita in hujus affectus præcipitium facili pede deflectunt: contra verò ejusdem legitimâ administratione causæ antecedenti pabulum subtrahunt.

XXIV.

In diætâ itaq; stadio præambulat contemplatio aëris, qui hic ad frigiditatem & siccitatem inclinēt, sitq; non admodum lucidus. Ideò ægri degant in loco obscuro, & res atras, vel fusco colore tinctas respiciant. Humidus & calidus aer, ventus austrinus, septentrionalis, pulveres & radij solares vitentur.

XXV.

Cibi sint concoctu faciles, flatuum exortes, & cum emplastica vi non nihil refrigerantes, in paucâ quantitate ægro valentiori & firmiori offerantur: facultatis sint obturantis, leniter adstringentis, & in principio tenues: Veluti sunt prisana, ejus cremor, postmodum paululum crassiores: ut lac, præsertim chalybeatum, vel & acidum, oxygala dictum, juscula ex amylo, oryzâ, parvâ aquæ rosacæ quantitate interveniente, item ovorum lutea. Pedes & capita animalium, Vitulorum, Hædorum & in validioribus Suum: carnis gallinarum, columbarum, Turturum, itemq; perdicis, Capræ, Lepusculorum, assæ magis, quàm elixæ, offerantur.

XXVI.

Commendantur pisces saxatiles, item anguilla, caneri fluviatiles, & similes, tenacem & glutinosum subministrantes sanguinem. Fructus, ut pyra, poma austera, malâ cytonæa, malorum punicorum grana, uti & mespila conducunt. Inter olera lactuca, portulaca, Intybus, acetosa, plantago & similia, eaq; vel jusculis



10  
incocta, vel cruda oxyfaccaro intincta, & commandu-  
cata laudantur. Vitentur verò raphanus, allium, & o-  
mnia calida, amara, acria, falsa,

XXVII.

Pro potu exhibeatur cerevisia, ritè cocta, benè de-  
fæcata, & energiâ refrigerante prædita; vel substituatur  
posca, aquâ chaly beatâ, seu cum vinoso succo granato-  
rum, aut Cydoniorum parata; Et si febris absit, etiam,  
vinum tenue, rubrum, adstringens, oligophorum, idq̃  
rosarum vel plantarum convenientium aquâ dilutum  
indulgebitur.

XXVIII.

Somnus sit moderatus, nocturnus, quinq̃ vel sex  
horas non excedens, nec ilicò à pastu, verùm duarum,  
vel trium horarum intercapedine post initus, decumbē-  
tisq̃ caput in sublime tendat, præcipuè si ex spiritalibus  
sanguis prodeat. Vitetur somnus diurnus, & superflua  
vigiliæ.

XXIX.

Motus corporis concitator, Venus, polylogia, tuf-  
fis, nisi propter pectoris eductionem conveniat, & o-  
mnia exercitia vehementiora exsulent, horumq̃ loco  
quies, otium, securitas, & silentium imperentur.

XXX.

Alvi camarina cottidiè expurgetur, & ubi per na-  
turam segnior fuerit, secundum artem Clysteribus le-  
nibus, aut suppositoriis proritetur. Æger præterea ab  
animi pathematibus, veluti irâ, metu, & alijs, quæ san-  
guinem commovere apta nata sunt, sibi temperet ne-  
cessum est.

Chci-

## XXXI.

Cheirurgia protenus accersenda, venæ sectio peragenda, & nunc ex hac, nunc ex illâ parte, pro partium affectarum diversitate, sanguis educendus erit. Si itaq; ex thoracis, pulmonis, vel asperæ arteriæ venulis ruptis, erosis, aut apertis sanguis rejiciatur, vena Epatica dextri lateris secetur, sanguisq; iteratis vicibus, majori mino-  
rive copiâ, prout abundat, & vires constant, detra-  
hatur.

## XXXII.

Si ex capite in os delabatur sanguis, & multus sit, cephalica, tandem vena frontis aperiatur, vel è naribus sanguis eliciatur; si verò acris simul in pulmones descendat deffillatio, & nihil prohibeat, per easdem, parcius tamen & per vices educatur.

## XXXIII.

Ex hepate, Ventriculo, vel Liene, si proveniat, vena basilica vocata, in parte dextrâ vel sinistrâ, pro doloris ratione, aperiatur. Et potest, si à liene fluoris sit origo, ejusdem venæ ramus, in sinistrâ manu, inter minimum & annularem digitum situs, secari: quin non, incommodè venæ talaris sectio instituitur, si ex malè disposito Utero sanguis per os reddatur.

## XXXIV.

Deindè diversionis gratiâ non omittendæ sunt validiores frictiones, & ligaturæ brachiorum, pedum, & coxarum: & si enormiter admodum erumpat, ejus impetum admotâ cucurbitulâ occipitio, pectori, nunc hypochondrijs, nunc inguinibus, affectorum locorum habiâ ratione, sedabimus. Quæ quidem artis molimi-

12  
na, in omnibus sanguinis rejectionibus, just o tempore locum habent.

XXXV.

Pharmacia consistit in alterantibus, & purgantibus, ritè & legitimè exhibendis. Ubi tamen notandum, ut etiam indicationi magis urgenti satisfaciamus, & omnium primò sanguinem coagulatum, si quis in corpore retineatur, quod ab illo periculosa excitentur symptomata, dissolvamus.

XXXVI.

Et præstant hoc imprimis, oxymel, sanguis hircinus, lupinus, Carbones tiliæ, Sperma Ceti, oculi cancri, mumia, leporis vel hædi coagulatum, rubia tinctorum, fl. bellidis minoris in cibo usurpati, itemq; chærefolium: omnibus veluti palmam eripit, Mistura simplex intrò sumta, Aqua theriacalis, spiritus tartari, præfertim si ab horum usu sudor proliciatur, & alia, quæ vel sola, vel cum alijs commista, bis, aut ter, ex debitis intervallis quotidie offeruntur.

XXXVII.

Post dissolutionem sanguinis, adstringentibus & emplasticis, absq; mordicatione tamen siccantibus, in apertione, vel rupturâ vasorum pulmonis, thoracis, & asperæ arteriæ, curatio incipienda, medicamentis tam manifestis, quàm occultis qualitatibus, seu totâ substantiâ sanguinem sistentibus.

XXXVIII.

Quæ vel sunt simplicia; vel composita. Illa sunt plantago, consolida, rosæ rubræ, pirola, fanicula, potentilla, virga aurea, agrimonia, marrubium, tussilago, polygonum, thus, mastix, tragacanthum, terra sigilla-

ta.

13  
ta, bolus Armena, sanguis Draconis, Lapis hæmatites, Jaspis, Cor leporinum, succus porri, & muris stercus &c. Hæc conserv. rosar. antiq. symphyti, nymphææ, Diatragacanthum frigidum, Diacurcuma, Trochisci de spodio, de Carabe, de terrâ sigillatâ. Syrupus myrtillorum, Granatorum, Cydon: rosatus, papaver, simpl. vel comp. jujubinus. Looch, de portulaca, &c.

XXXIX.

Narcotica non facile usurpantur, nisi propter tussim & vigilias, quæ cum valdè molesta, & ægro plus negotij faceffunt, curam sibi præcipuè vendicant. In quo casu prædictis medicamentis non inutiliter parum opij, seminis papav. hyosciami, laudani opiatî, Philonij Persici, Romani, & Theriacæ recentis miscetur,

XL.

Extrinsicus pectus inungendum oleo rosaceo, masticino, myrtino, Cydoniorum &c. sed cum hæc medicamenta, teste Galen. 4. Meth. medendi cap. 7. & 7. de compos. medic. secundum loc. cap. 4. & de constitutione artis cap. 17. & 21. sibi ipsas vias præcludunt, necessum erit, illis ut addamus in congruâ quantitate, quæ tenuitate partium illorum penetrationem facilitant.

XLI.

Sanguinis ex vasis exesis rejectio, licet eandem cum superioribus agnoscat curationis methodum: juxta Galen. tamen 7. de compos. med. secundum loc. in duobus variat. Nam primò ut per renutritionem corrosorum, quæ redintegrantur per *ἐνχυμα*, *ἐπιπλά* & sarcotica, curetur necesse est. vid. theses 25. 26. & 38. Unde quæ acrimoniam humoris influentis obtundunt, oblinunt & con-

contemperant, minimeq; adstringentia, aut acida sunt, propinanda, nisi fortassis sanguinis excretio profusior, quæ tum magis urget, ista adstringentia suadeat. Inquam rem ptisana commendatur, amyllum, & ex oleribus lactuca, Endivia, buglossum, item caro gallinarum, pullorum, hædorum, vervecis, pedes suilli, mollis & recens caseus, decoctum liquiritiæ, & in assuetis vinum subrubrum tenue, & subastringens.

#### XLII.

Secundò, ut præmissâ, si opus, venæsectione, quam tamen Clyster præcedat, vel eâ omisâ, cacochymicorum humorum revulsionem catarcticis mitioribus agrediamur, quæ moderatâ adstringendi & roborandi virtute simul polleant: Cujus census sunt: Tamarindi, Manna, cassia fistula, Rhabarbarum, Diacathol: Diaprun. passulatum, cum syrupo rosarum solutivo: vel pillulis cochijs, de agarico, cum aquâ plantaginis respectivè soluta & exhibita, perpetuò cavendo, ne istis remedijs corrodens humor effrenis magis, & ferocior intus reddatur.

#### XLIII.

Extractis hisce biliosis humoribus, abscessus & sanies abstergentibus, exsæ partes exsiccantibus, & conglutinantibus, supra thesi 38. commemoratis, curandæ, quibus non incommodè additur Camphora, & syrupus de berber. Si verò hæc in ulcera crosa desierint, & integrè curari non poterint, id solùm enitatur, ut siccata, & callo indurata, longiori vitâ hominem frui fiant.

Dia-

XLIV.

Diabroſis ſi ex acri deſtillatione à capite cum tuſſi contingat, caput evacuetur, & corroboretur, humores contemperentur, & reprimantur, tuſſis mitigetur, ſedetur, vel convenientibus remedijs tollatur, quæ omnia apud Practicos ſuis locis videri poſſunt.

XLV.

Si ex ventriculo, hepate, vel liene ſanguis profluat, conveniunt ſyrup: Endiviæ, ribium, Cydoniorum, conſerv. roſar: ſpec. triſantolorum, Diatragacanthum, frigidum, Diarrhod. Abb: Diacydon. ſine ſpeciebus. Nec adſtringentia topica negligenda, quæ ſanè utiliter hiſce partibus applicantur. Quod ſi ab utero, hoc, vel quodvis aliud, ſanguinis ſputum originem ducat, non ſine commodo, menſium legitimis medicaminibus fluxus promovebitur.

XLVI.

Gingivæ ſi hoc malum patiantur, portulacæ probatur manducatio, ut placet Celſo lib. 4. vel colluantur illæ ſtypticis, & corroborantibus, ut decocto plantaginis, roſarum &c. Si ex ore profluat, merum vinum in eo contineatur, quod ſi non proderit, ſubſtituatur acetum.

XLVII.

Si ex faucibus, aut gurgulione, per palatum ſanguis feratur, gargarismis adſtringentibus ijs ſubvenendum eſt, interdum & capiti & fronti, quæ fluori ſanguinis ex naribus proſunt, applicantur: ſi à capitis partibus ad os multus fluat, vena ſecanda erit, & cucurbitula applicanda, ut theſibus 32. & 34. docuimus, poſtmodum

C

modum

16  
modum gargarismo adstringente, ex aceto & acaciâ,  
vel similibus, utendum: quibus etiam tempora & frons  
inungi queunt.

XLVIII.

Arteria licet curatu difficilior, quàm vena; non  
est tamen medicamentorum in utrisque usus diversus,  
imò specie idem, tantum majoris minorisq̃ ratione va-  
riat. Quippe tantò sicciore medicamine eget arteria,  
quantò ipsa est sicciore temperamenti suapte naturâ,  
quàm vena. Galen. 5. Meth. med. cap. 7.

XLIX.

Si sanguinis exspuitio ex refrigeratis spiritus instru-  
mentis fiat, præmissis præmittendis, si opus fuerit, mox  
emplastrum ex thapsiâ, ad pectoris intemperiem tollen-  
dam, debito tempore admoveatur, non neglectis etiam  
alijs, quorum usus affectus ipse desiderat, docente Ga-  
lena 5. Meth 8.

L.

Restat sputum sanguineum, ex Diapedesi seu tran-  
scolatione ortum: Quod cum maxime, ut dictum est,  
ob venarum raritatem, & sanguinis tenuitatem oboria-  
tur, medicamentis & alimentis obstruentibus, gluti-  
nantibus, & inspissantibus raritas ista emendetur, & san-  
guinis tenuitas ad cõsistentiæ crassitudinem reducatur,  
simulq̃ congruis purgantibus serofus & aqueus humor  
repergetur; sintq̃ hæc benigna, nec admodum calefa-  
cientia, & adstrictione quadam prædita: Ut Rhabarb:  
pulverif: cum succo vel syrupo plantaginis, rosar. solu-  
tivo, vel portulacæ.

LI.

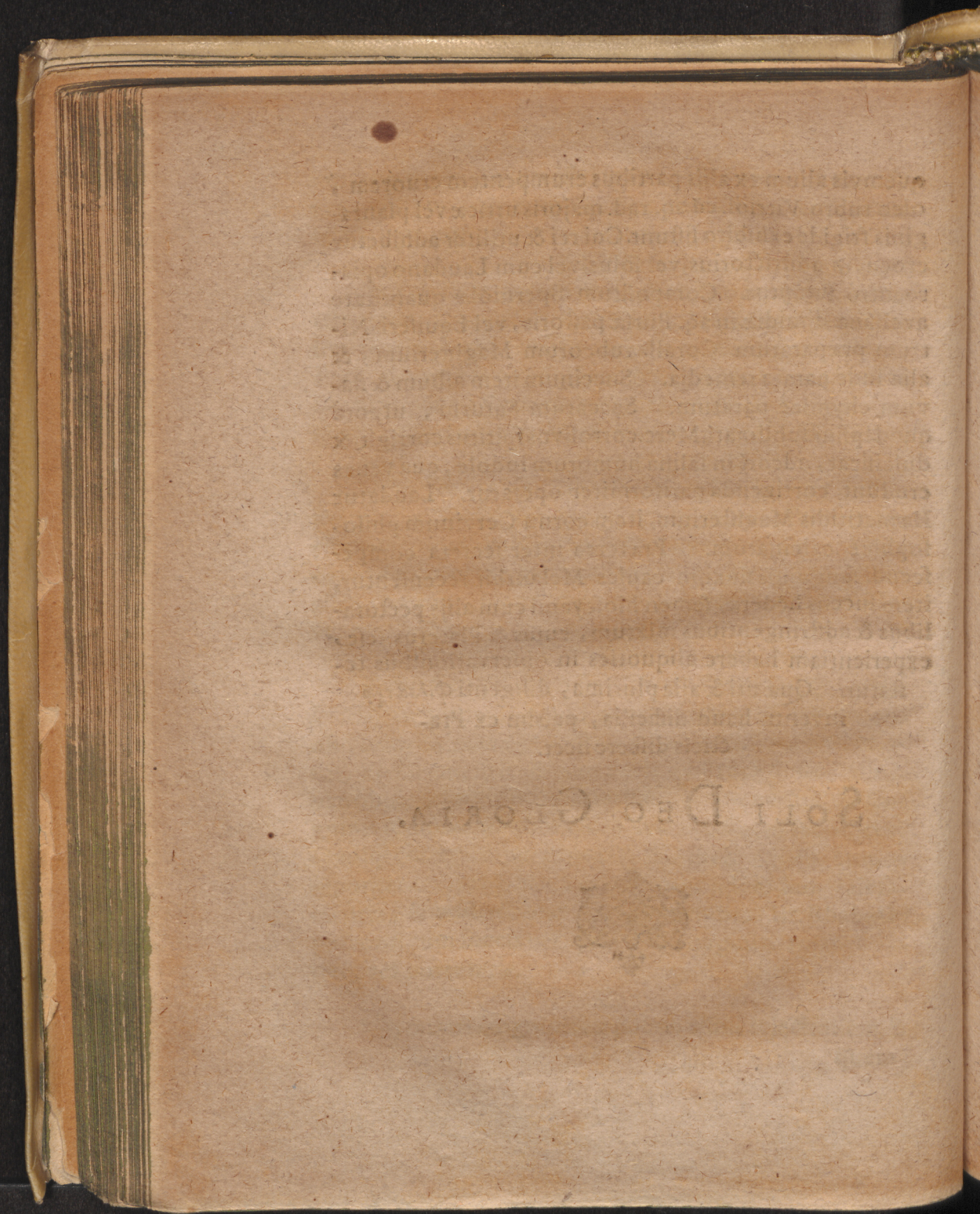
Chymiatri sanguinis ex pulmonibus rejectionem, &  
quem-

17  
quemvis alium ex alijs partibus erumpentem cruorem,  
oleo rubro Vitriol. cū aq. rad. majoris urticæ vel planta-  
ginis frigide exhibito sistunt. Cui rei & utiliter adhibetur  
crocus & adstrictorius, vel solus, vel cum Laudano opia-  
to intrò sumptus. Compositum Spertiolæ quantitate  
avellanæ dimidiæ in aq. Bursæ pastoris, vel Equiseti. Ni-  
trum præparatum. Corall. rubeorum Magisterium, &  
alia inde parata remedia. Succinum item album & fla-  
vum chymicè paratum. Saccharum Saturni, utpotè  
quod ipsius sublimati. Merc. corrosivos spiritus corrigit, &  
dulcificat, adeoq̃ in salinâ humorum indole, quâ venas  
erodunt, corrigendâ pariformiter operatur. Laudatur  
Hæmatitidis Magisterium, item cornu Cervinum philo-  
sophicè calcinatum. Præterea inter secreta compe-  
scendi sanguinis fluxum caules Melanthij recensentur,  
item succus hederæ, semen hioscyami cum alijs pectora-  
libus & adstringentibus mixtum, cujus & Platerus sese  
experientiam habere aliquoties in observationibus te-  
statur. Quæ uti & alia plurima, diligenti Φιλιάτρῳ  
inventu haud difficilia, passim ex Pra-  
cticis discere licet.

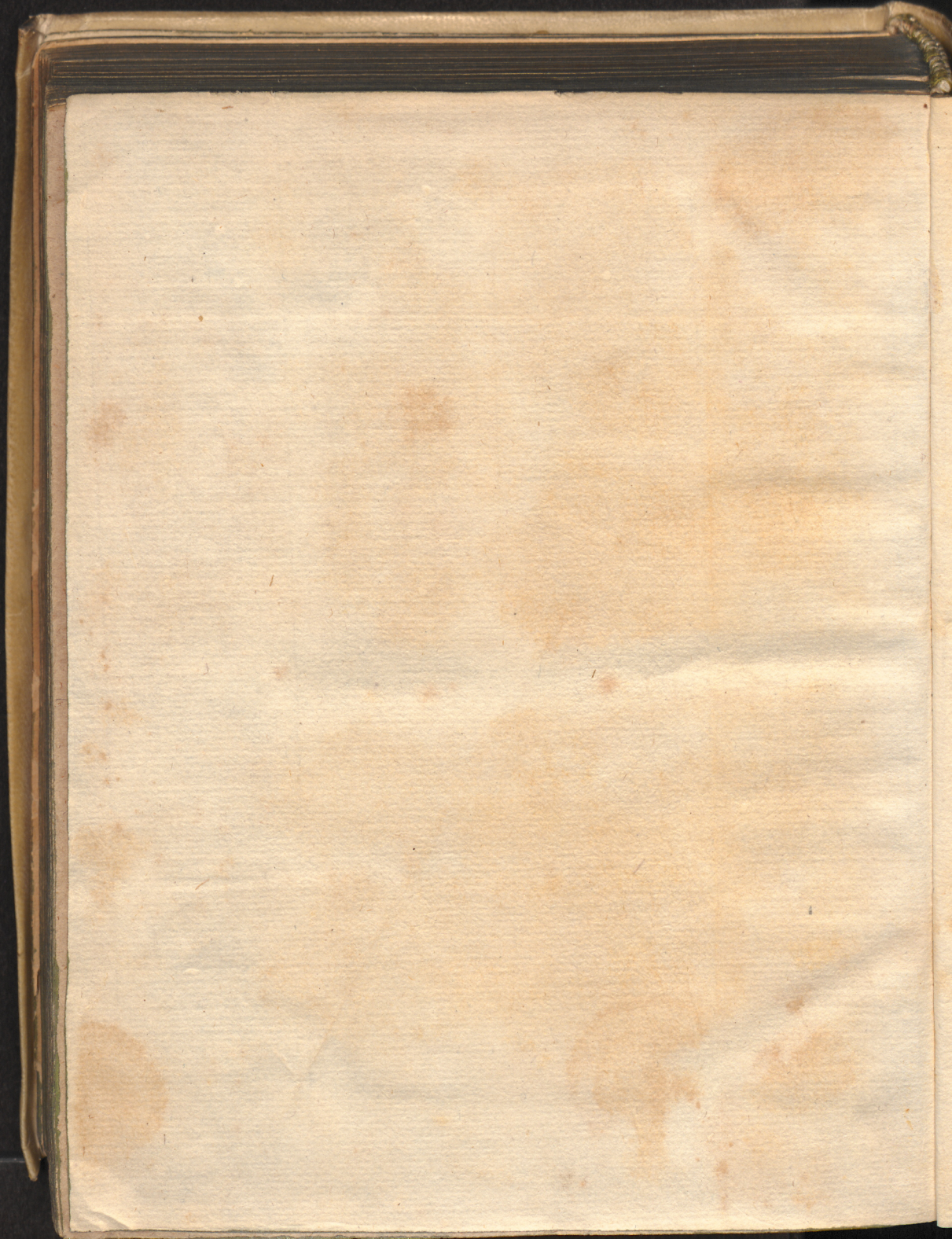
SOLI DEO GLORIA.

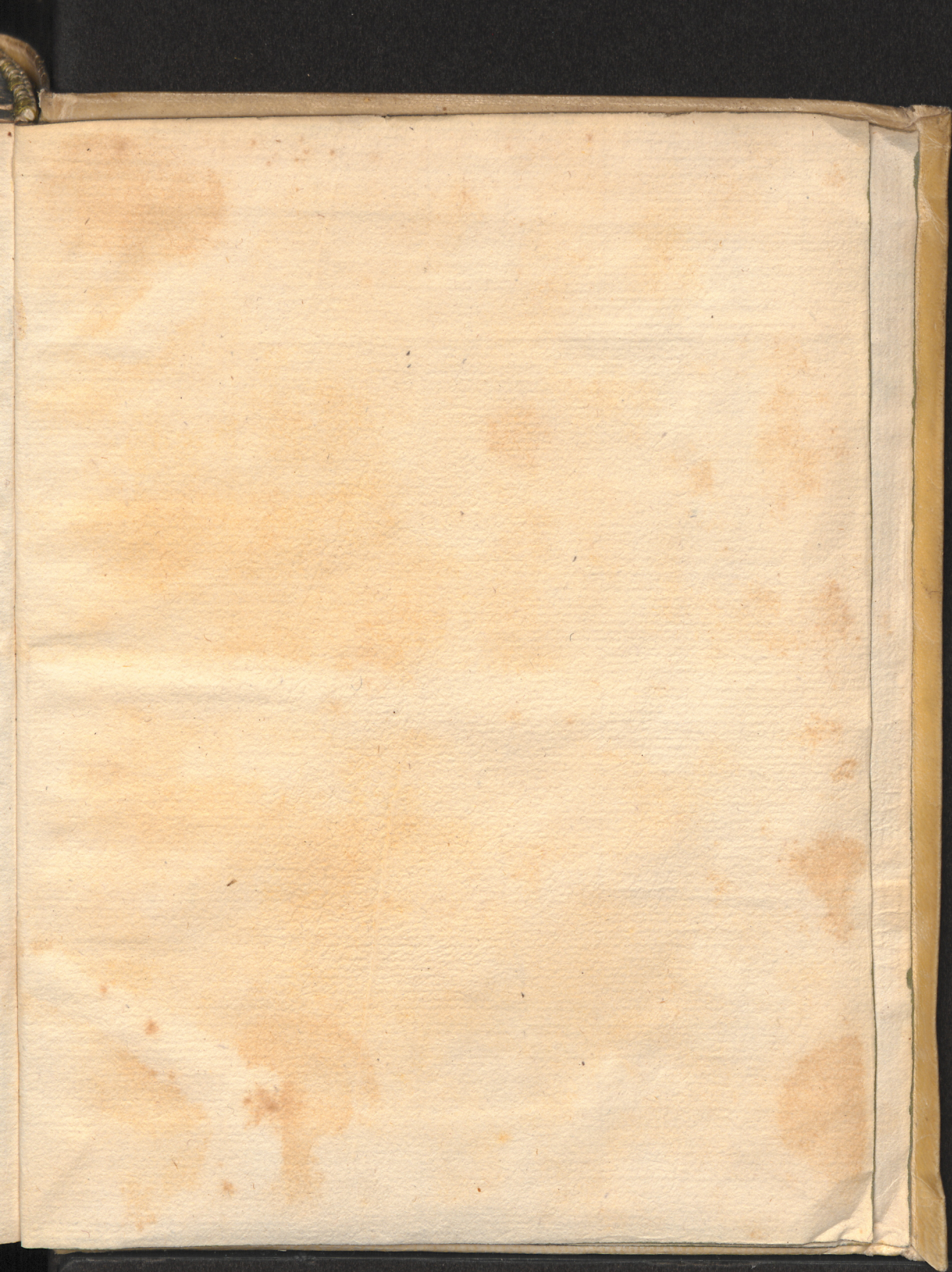




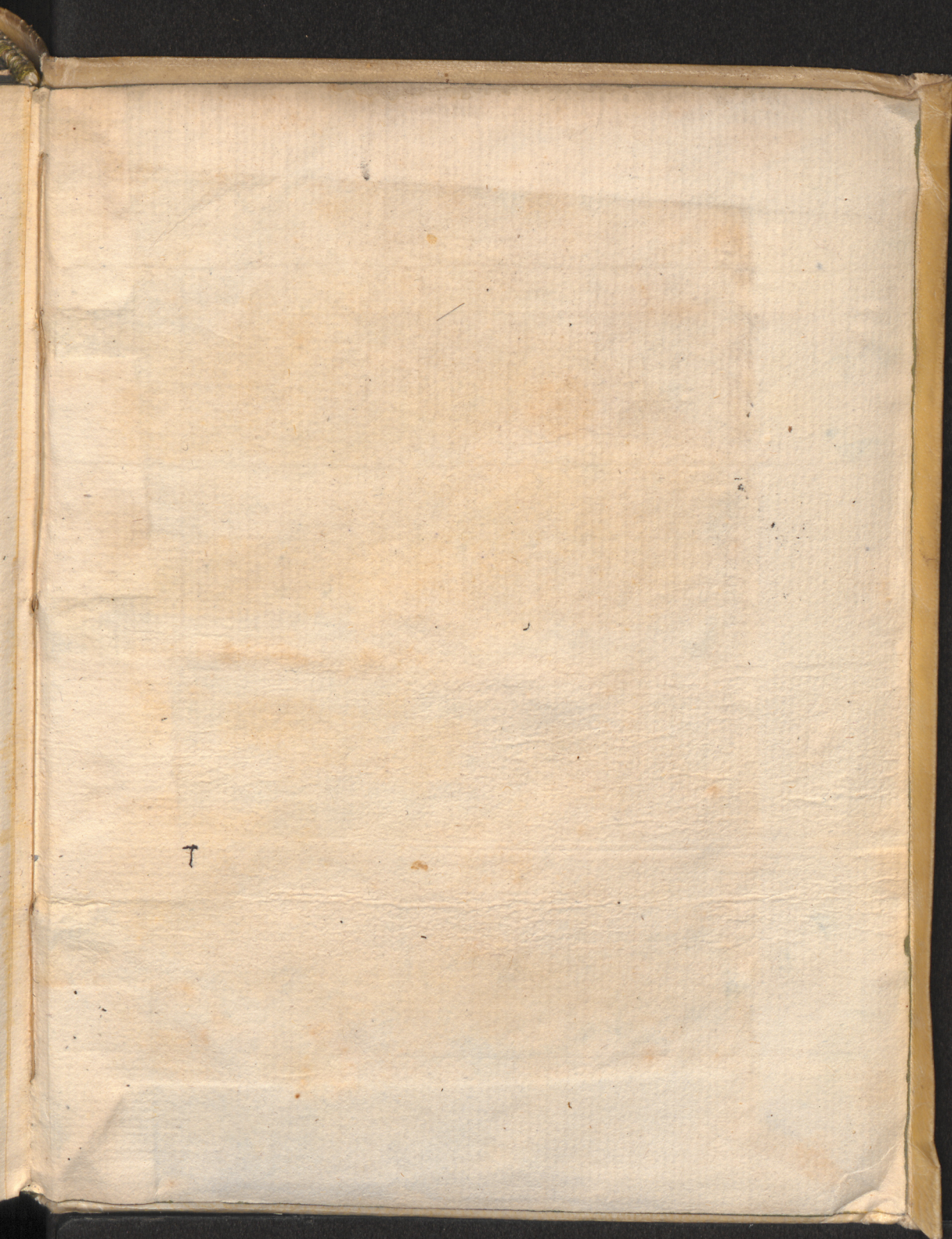




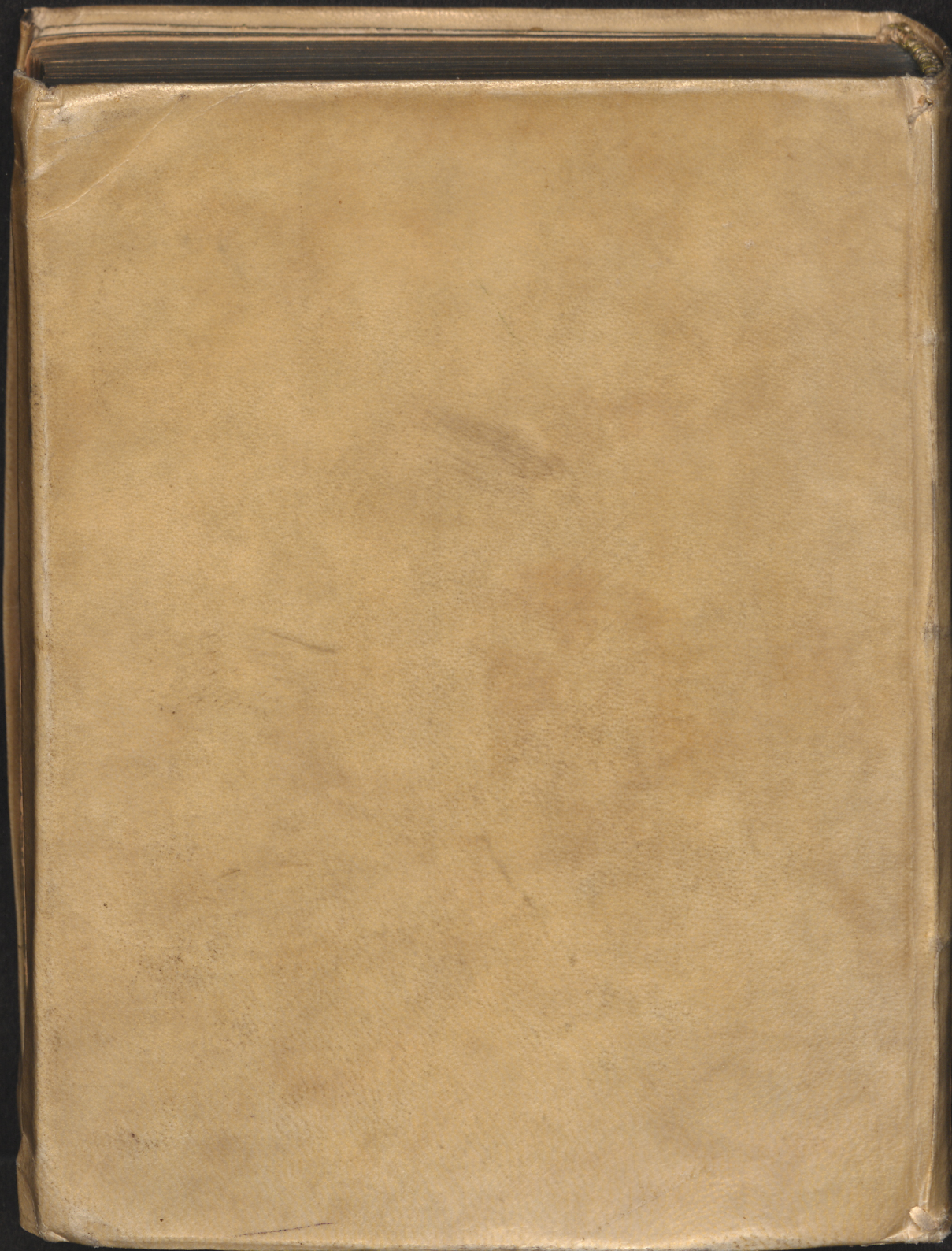






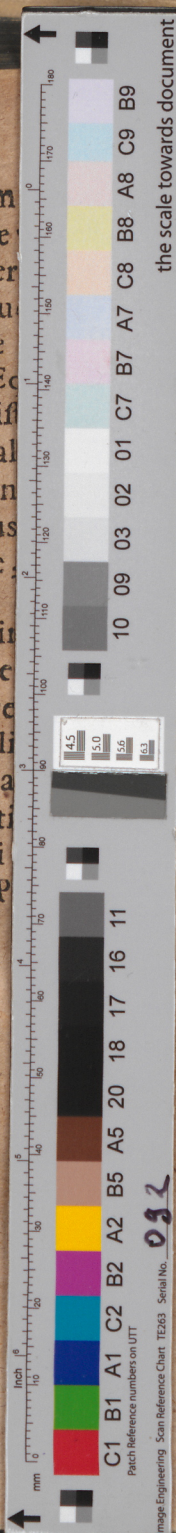


T



quemvis alium ex alijs partibus erumpentem  
oleo rubro Vitriol. cū aq. rad. majoris urticæ  
ginis frigide exhibito sistunt. Cui rei & utiliter  
crocus & adstrictorius, vel solus, vel cum Lau  
to intrò sumptus. Compositum Spertiolæ  
avellânæ dimidiâ in aq. Bursæ pastoris, vel Ec  
trum præparatum. Corall. rubeorum Magis  
alia indè parata remedia. Succinum item al  
vum chymicè paratum. Saccharum Saturn  
quod ipsius sublimati. Merc. corrosivos spiritus  
dulcificat, adeoq̄ in salinâ humorum indole  
erodunt, corrigendâ pariformiter operatur.  
Hæmatitidis Magisterium, item cornu Cervi  
sophicè calcinatum. Præterea inter secre  
scendi sanguinis fluxum caules Melanthij re  
item succus hederæ, semen hioscyami cum ali  
libus & adstringentibus mixtum, cujus & Pla  
experientiam habere aliquoties in observati  
statur. Quæ uti & alia plurima, diligenti  
invenitu haud difficilia, passim ex P  
cticis discere licet.

SOLI DEO GLOR



the scale towards document

Image Engineering Scan Reference Chart TE263 Serial No. 032