


Jacob Fabricius Martin Frost

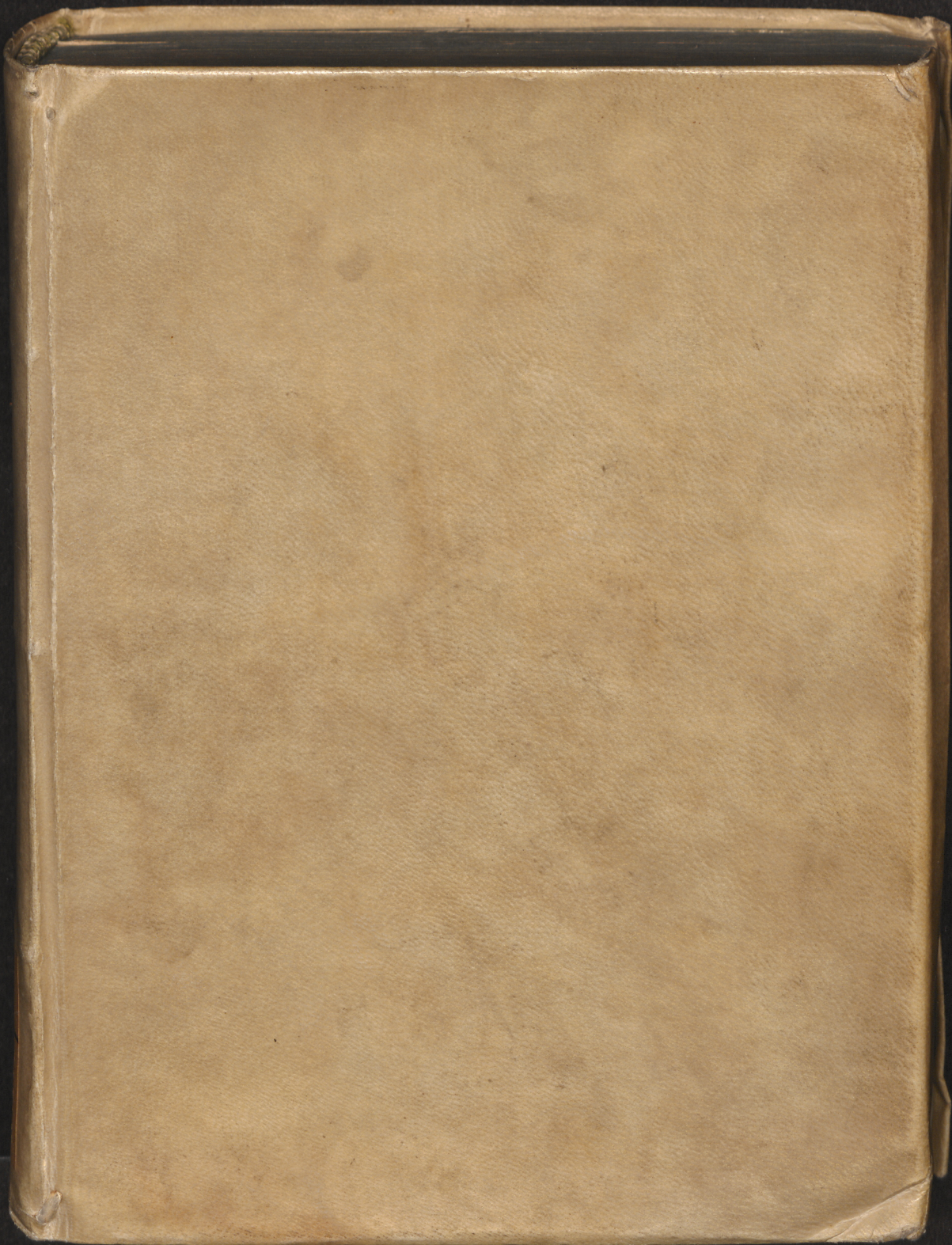
De Asthmate

Rostochi[i]: Pedanus, [1626]

<http://purl.uni-rostock.de/rosdok/ppn742559920>

Druck Freier  Zugang



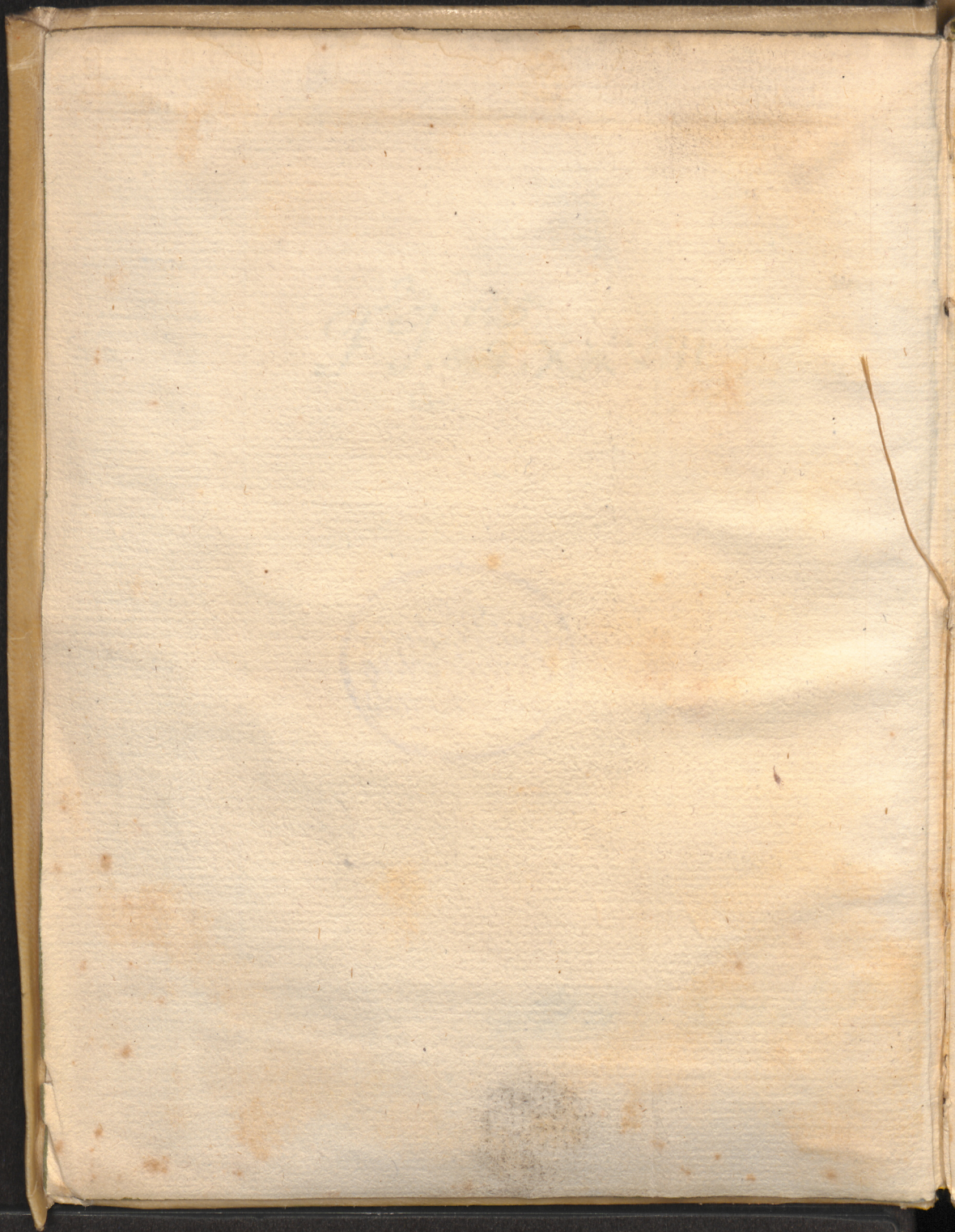


F. J. 105
F. J. ~~105~~. XXVIII

Ma-3835¹⁻²⁶

1008





9.

QUOD DEUS OPT. MAX.
BENE VERTAT,
DE
ASTHMA TE,

EX CONSENSU ET DECRETO AMPLISSIMI
COLLEGII MEDICI, IN CELEBERRIMA
ACADEMIA ROSTOCHIENSI,

SUB PRÆSIDIO

Clarissimi, Experientissimiq; Viri,

DN. D. IACOBI FABRICII,
Archiatri Megapolitani, Medicinæ & Superiorum
Mathematicum Professoris excellentissimi,
Facultatis Medicæ p. t. DECANI, præceptoris &
fautoris sui summè colendi,

Pro summis in Arte Medicâ
privilegijs consequendis,

Publicè disputabit

MARTINUS Frost/

Gubenâ-Lufatus,

In Auditorio majori,

XIV, Februarij anni MDCXVI.

1616



R O S T O C H I

Typis exscripsit Joachimus Pedanus Acad. Typ.

ILLUSTRISSIMO, CELSISSIMO
ET REVERENDISSIMO PRINCIPI
AC DOMINO,

DN. BOGISLAO,

ejus nominis XIV,
DUCI Stetini, Pomeranorum, Cassu-
biorum, & Vandalorum,
PRINCIPI Rugiæ,
EPISCOPO Camminensi Electo,
COMITI Gutscoviæ,
DYNASTAE Terrarum Leobur-
genium & Butovienſium,

DOMINO SUO CLEMENTISSIMO,

In
fidelis ac devoti obsequij
monimentum,

Hanc
Disputationem Inauguralem

Donat, Dedicat, Conſecrat

MARTINUS GROSS



DE ASTHIMATE,

THESIS I.



Asthma dicitur ἀσθμα ἀπὸ τῆς ἀσπύρας à sympto-
mate, quod est anhelare; unde appellatur ab
Aureliano lib. 3. tard. pass. cap. 1. & lib. 2. acut.
morb. cap. 17. Anhelatio & suspirium; ab
aliis creber anhelitus; à Senecà Epist. 54
meditatio mortis; qui hoc malo infestantur
nominantur Græcis ἀσθματικοί; Latinis Anhelosi, anhelatores, anhelii; Germanis Engbrüstig.

2. Sumitur vel latè, pro quavis respirationis difficultate, sive à cursu, aut celeri exercitatione, sive à feбри, sive à pulmonum angustia, sive ab alià causâ productâ, ut patet ex Gal. lib. 3. apb. com. 26. & lib. 6. apb. com. 46. rursus com. 4. in lib. Epid. & com. 2. in lib. 1. prorrh. v. 54. lib. 7. de med. s. l. cap. 6. Hipp. lib. de off. natur. p. 248. & alibi. Aeginet. lib. 3. c. 29. Aretæo lib. 1. cap. 11. vel strictè, pro respiratione depravatâ, ob bronchiorum pulmonis obstructionem, sine febre tamen obortâ.

3. Quæ obstructio pro suâ diversitate diversos spirationis affectus gignit; si enim illa levior fuerit, oritur dyspnœa, in quâ respiratio est modicè densa & crebra, citra sonum & anhelitum; si gravissima, accidit Orthopnœa, in quâ densissima & creberrima est spiratio, ita ut, ob metum suffocationis, egri erectâ cervice respirare cogantur. Si medium quasi locum inter has obtineat, vocatur asthma propriissimè dictum, in quo respiratio est densa & crebra, cum anhelitu & sono, Gal. l. 6. apb. com. 46. Cels. lib. 4. c. 4.

A 2

4. Disse-

4. Differunt autem hæc affectiones non specie, sed saltem accidentibus, crebritate & densitate respirationis, majore vel minore spiritus difficultate, secundum causæ magnitudinem.

5. Nos de Asthmate propriissimè ita dicto, quod frequenter contingit, hæc disputatione potissimum acturi, ejus definitionem, partem adfectam, causas, differentias, signa & curationem proponemus.

6. Est verò Asthma, desiniente Galen. 3. Epid. sect. 2. com. 4. respiratio perseveranter anhelosa, cū stertore, strepitu & tussi, citra febrim, ex cavitate pulmonis obstructione magnâ introducta.

7. Pertinet itaq; hoc symptoma ad respirationem depravatam, cujus causa, morbus in cavitate, obstructio nempe meatuum pulmonis, quæ obstat, quò minus aër sufficiens ad cor refrigerandum deferri, & fuliginosa excrementa expelli possint; propterea natura hunc defectum densitate & velocitate respirationis, quæ similis est illis, qui celeri cursu agitari fuerunt, compensare nititur.

8. Subjectum Asthmatis est pulmo, cum suis cavitatibus, & vasis, quibus intertextitur, & imprimis aspera arterie ductus, propagines, surculi seu ramuli in pulmonis substantiam distributi, quos Hipp. l. 2. de morb. siringas, & lib. de loc. in hom. Aortas; Gal. princip. lib. 1. de loc. aff. bronchos vel bronchia nominat; afficiuntur autem vel partes omnes, vel quædam tantum, & vel dextra vel sinistra; neq; tamen solum in vasis hæret materia, sed sæpè in ipsâ pulmonis substantiâ, Ferrel. Consil. 22.

9. Causa est vel Interna vel Externa; Interna, uti diximus, est obstructio bronchiorum pulmonis, aëris liberam inspirationem, & fuliginum expirationem impediens.

10. Hu-

10. Hujus causa est vel continens, vel antecedens; Continens & conjuncta est, plerumq; humor crassus, lentus, viscidus, copiosus & imprimis pituitosus, raro melancholicus, canis pulmonum infarctus; qui si longo tempore ibi detineatur, saepe vi caloris ita induratur, ut gypsum quasi naturam, & calculosam duritiem induat. Nonnunquam est tuberculum crudum, in pulmonibus genitum, & asperas arterias coarctans, Gal. 6. Epid. sect. 4. com. 4.

11. Antecedentes causae dependent ab omnibus ijs, quae vias spiritus comprimere, & arctare possunt, suntq; illi ipsi humores praedicti, morbum hunc non actu producentes, producere tamen potentes; quam antecedentis causae conditionem elicimus ex cap. 88. *μικροτέχνης* Gal. quibus bronchiorum angustia, & pulmonum nativa, vel adscititia accedit debilitas.

12. Hi humores generantur, vel per congestionem in ipsis pulmonibus, unde Asthma dicitur primigenium, seu per essentiam; vel aliunde illuc confluunt, faciuntq; Asthma per consensum.

13. Priori modo coaccervantur, vel ob intemperiem, praesertim frigidam, pulmonis; vel ob alimenti vitium: ob intemperiem pulmo alimentum suum, quod cuilibet membro tanquam pensum à natura deciditur, non concoquere, nec excrementosas redundantias à se expellere potest; hinc in eo relictæ, & subinde auctæ, sensim indies incrassantur, & obstructionem pariunt.

14. Vitio alimenti materia vitiosa congeritur, quando ex alimento copioso, crasso & viscoso sanguis ejusdem indolis conficitur, qui delatus ad pulmonem, paulatim ejus temperiem immutat, ut continuo nova excrementa colligere cogatur.

15. Fluxio fit vel per ἄλξιν, seu attractionem, vel per ὄσιν seu transmissionem, & expulsionem. Attractione fit fluxus, quando pulmo, aut pars thoracis aliqua calet vel dolet, quod accidere potest in Peripneumoniâ, Pleuritide &c. Posteriori modo mittunt vel totum corpus, vel partes; ut plurimum præ cæteris materiam ad thoracem & pulmonem, tanquam partem imbecilliolem & decliviolem, quæ influxui resistere non valet, caput transmittit, in quo replendo imprimis ventriculus frigidus, Epar calidum, Lien & Renes obstructi aut inflammati, hæmorrhoides & menses suppressi, mutuas operas tradunt, ex quibus partibus fumos exhalantes cerebrum, ob situm sublimiolem, instar camini seu cucurbitula, ut Hipp. in Epist. ad Demetr. Regem p. 1175. v. 10. & lib. 4. de morbis p. 504. v. 10. loquitur, recipit, qui præter naturam retenti in humores condensantur, & ad pulmones vi expultricis protruduntur: Interdum spontè ob gravitatem suam ad eos delabi solent.

16. Desluit autem plerumq; humor tenuis & aquosus, præsertim dormientibus & recumbentibus, è pelvi & glande cerebri pituitariâ, per patulam laryngis rimam, & asperam arteriam, sine manifesto sensu, in pulmonis meatus angustiores; Ubi si diu subsistat, contrahit mucositatem & viscositatem, quâ firmiter pulmonum canaliculis adheret, eosq; obturat; quæ destillatio si copiosè, subito & confertim, pulmonum bronchiis, jam antea obstructis & refertis, ingruat, oritur catharrus suffocativus, seu præfocans.

17. Spagirici obstructionis meatuum pulmonis causam continentem esse statuunt Tartarum, recrementum principij Salini, mucilaginem nempe viscosam, bituminosam, limosam, lapillosam, quæ ex debilitate separationis in pulmonibus remanet, adhærescit, non secus ac tartarus vini in vase,
sicq;

3
sicq; cum sale rerum naturalium, quod nempe in ingestis, bibi-
tis & comestis superfluum, conjuncta paullatim incrementa su-
mut & coagulatur. Virtus enim pulmonis, si valida, sangui-
nem (cum quo tartarus vaporosâ & resolutâ substantiâ sem-
per ad omnia membra defertur) ex cordis dextro ventriculo,
per venam arteriosam attractum, pro suo nutrimento, quàm
subtilissimū n̄ & purissimū in arteriis conficit, indeq; faces
tartari subtiliores & profundè adherentes sequestrat, easq;
cum reliquis pulmonum excrementis in formâ resolutâ, vapo-
rosâ & aqueâ expellit; si verò infirma virtus, ob pulmonis vi-
cium, vel nativum vel adventitium, eas separare, aut etiam
separatas excernere non possit, colliguntur, quo dictum modo,
in pulmonum viis, & calore loci, vig; internâ coagulatīvâ, in
gypseam, topheam & calculosam materiam sæpè concre-
scunt.

18. Causæ Externæ, vel humorem obstruentem gene-
rant, vel pulmones debilitant, vel humorem ad fluxum irri-
tant & stimulant.

19. Humorem crasum & obstruentem pariunt, aër
frigidus & humidus, interdum frigidus & siccus; cibi frigi-
di & humidi, aut copiosi, aut intempestivè, prioribus scilicet
nondum concoctis, assumti; item crassi, saculenti, terreni,
quales sunt carnes fumo induratae &c. Potus largior: Vita
ociosa & sedentaria; vitæ conditio tristis, multisq; curis, ne-
gotiis aut literarum studiis implicita; somnus longus & diur-
nus: Pituita vel melancholia evacuatio, vel naturâ vel arte
consuetâ, intermissa, vel diminuta: Quod si Epar quog; frigi-
dum humidumq; extiterit, & ventriculus frigiditatis causâ
cruditates coacervârit, lieng; crebritate obstructionum laborâ-
rit, istorum humorum copiosior erit proventus; quemadmo-
dum ex *μικροτ. xvij Gal. c. 38. & 43.* constat.

20. Cau-

20. Causæ pulmones debilitantes, vel laxant & humectant eos, ut aër humidus, qualis potissimum in Austrinâ constitutione esse consuevit; frequens balneorum aque dulcis usus; humectantium ferculorum esus; vita deses, somnus longus & à cibo præcipue: vel refrigerant & calorem extinguunt, ut aëris constitutio frigida, ambulatio per flumina, paludes & nives; lotiones & perfusiones admodum frigida; Venus immodica, motus vehementior. Vel vias angustiores reddunt, ut odor rerum constringentium pectus; luxationes vertebrarum, fractura costarum, vulnere, distorsiones &c. quorum ratione pulmo fuligines liberè non excernit.

21. Occultâ qualitate pulmones debilitant, & ad fluxiones recipiendas disponunt, aër malignus, pestilens, cavernosus & subterraneus, fumus Mercurij, Antimonij, carbonum, calcanthi, calcis, aliorumq; mineralium ac metallorum, unde metallurgi, aurifabri, & qui artes metallicas exercent, aut in mineralibus, clausis nec perspirabilibus locis, laborant, difficilem habent respirationem; Item halitus ex recens dissectis quorundam animalium corporibus.

22. Causæ collectum humorem ad fluxum proritantes, vel eum exprimunt, ut aër frigidus, ventiq; boreales, uti videmus in hyeme, refrigerato cerebro, materiam tenuem ex naribus exstillare; vel fundunt & liquant, ut æstus, fervidiorisq; aëris contactus, qualis apud nos in hypocaustis esse solet; cibi & potus calidiores; exercitia vehementiora; vel totam humorum massam exagitant, atq; conturbant, ut vehementiora animi pathemata, & cumprimis ira.

23. Ex hætenus dictis sumuntur varix differentix; Respectu cause, 1. aliud est leve atq; remissum, quod Dyspnæa vocatur; aliud grave & intensum, Orthopnæa dictum, de quibus supra. 2. ratione modi generationis, aliud est per

per idoneam seu essentiã, quod oritur ex proprio & primario pulmonum vitio; aliud per consensum, quod ex aliarum partium morbosã constitutione enascitur. 3. ab Occasione generationis, aliud est Hæreditarium, cujus apparatus & dispositio saltem ex semine parentum, in utero, pulmonibus communicatur, quæ à pravã victus ratione deinceps degenerat in habitum; aliud ascititium seu adventitium, quod jam genitis alijs ex causis accidit. 4. subjecti ratione est, vel totale, quod utraq; bronchia occupat, vel parziale, quod unam saltem partem, dextram aut sinistram. 5. aliud est recens quod nuperum ortum habet; aliud antiquum & inveteratum, quod diuturniores firmioresq; radices egit. 6. vel calculosam duritiem contraxit, vel non. 7. aliud per intervalla, & velut certos paroxysmos, aliud continuò egrum affligit.

24. Signa sunt vel Diagnostica, vel Prognostica. Diagnostica manifestant vel ipsam affectionem, vel causam, vel subjectum, vel differentias. Priora auditui manifesta sunt; percipitur enim respiratio valde frequens, sine febrì, qualis ferè in equis nimium agitatìs animadvertitur, quæ magis se prodit in ascensu ad loca acclivìa, aut in mediocri exercitatione. Sonitus varius; stertor & sibilus; tussis interdum vehemens & frequens, absq; purulento sputo: dolor vagus in pectore, & scapulis, pallor faciei; quibus ab omnibus alijs pulmonum affectibus distinguitur.

25. Signa causarum, & quidem crassorum viscidorum, & lentorum humorum, in pulmonibus infarctorum, sunt signa commemorata, item sputum crassum & exiguum, cum sensu quodam angustie in pectore.

26. Tuberculi crudi signa inde depræhenduntur, quod eger ab initio, dum benè valere videtur, paulatim spirationis difficultatem sentiat, indiesq; anhelatio sine stertore

B

(nulla

(nulla existente, qua in gutture ferueat, excretionē) augeatur, cum sensu quodam ponderis in thorace.

27. Antecedentes humores ex proprijs signis, & ex sputi excreti colore, deprehenduntur.

28. Causæ Externæ ex agri relatu facili negotio perdiscuntur.

29. Locum, seu pulmonem totum affectum demonstrat, ipsius gravitas & ponderositas, spiratio densior & frequentior, aliorumq; signorum supra enumeratorum uebementia. Unam saltem partem obstructam esse, indicat affectionis benignitas, & sputi per tussim ejection; in quo autem latere pars sit adfecta, ostendit varius decubitus, prout magis patiuntur, si in hoc vel illo decumbant. In læuibus arteriis materiam herere prodit syncope, & cordis palpitatio; pulsus inequalis, tremulus, Gal. de loc. aff. lib. 4. cap. 9. Si continetur in pulmonis substantiâ molli, semper ferè insequitur screatus, cum tussi laboriosa.

30. Signa cuiusq; differentiæ sunt sequentia: Dyspnœæ; symptomatum prædictorum leuitas, curationis facilitas; nullus auditur strepitus, aut sonus inter spirandum: Contraria indicant Orthopnœam, & quod hic agri non nisi erecti spiritum attrahere possint; Causa est, quod bronchia pulmonis magis hient erecto; deinde, quod minore difficultate petus & venter distendantur erecto quàm decumbenti.

31. Per consensum Asthma factum, imprimis à fluxione è capite, indicio sunt, gravedo capitis, raucedo, tussis grauior, & si quis statim & improvisò respiret difficulter; si remoto catarrho, Asthma simul curetur & removeatur. Ab aliâ parte materiam promanasse, propria istius malè affecta signa arguunt; Si enim à ventriculo processit, nausea, vomitus molestus est; Si ab utero, menstrua omninò suppressa, vel

immi

imminuta erunt, & sic de cæteris. Per propriam essentiam malum ortum patefaciunt absentia catarrhi, aër, ætas, temperamentum, aliæq; ad frigidius pariterq; humidius declinantia, ne quid dicam, quod hoc perpetuò molester, illud per circuitus repetat.

32. Signa Asthmatis hæreditarij sunt, si parentum vel utrorumq;, vel alterius, aut etiam avi aut avie, vel consanguineorum indoles, in hunc morbum fuerit prona; si quis ab ineunte ætate, ex levi aliquâ causâ, difficulter respiret, deniq; si neq; diætâ, neq; pharmaciâ perfectè curari possit. Ascititij sunt, cum causa humores crassos & faculentos gignentes, pulmonemq; debilitantes, de quibus supra actum, antecesserunt.

33. Recentis & inveterati signa cognoscuntur, ex durationis longitudine, & brevitate; ex corporis habitu colorato.

34. Gypseam & calculosam materiam significant ejus generis sputamina.

35. Prognostica sunt vel generalia, vel specialia, quæ Asthmatis concernunt differentias.

36. In genere, de Asthmate prædici potest, quod sit malum grave, quia respicit vitam; cum ademptâ respiratione omninò de illâ sit actum.

37. Asthma est affectus contumax, agrèq; curabilis, 1. ob loci distantiam; unde medicamentorum vis longo tractu ferè exolefcit, & minima saltem portio ad pulmones trahitur. 2. propter vasorum pluralitatem, hinc plures vitiosi humores in ijs colligi possunt. 3. ob materie frigiditatem, & viscositatem; omne enim frigidum difficulter solubile, Gal. Com. apb. 34. sect. 7. 4. ob pulmonum imbecillitatem, tam nativam quam ascititiam, quæ haut facile corrigitur. 5. propter visce-

rum constitutionem contrariam; plerumq; enim Asthmati obnoxij habent ventriculum frigidum, imbecillum, flatulentum, Epar calidum, renes obstructos, undè Intentiones Curativæ contrariæ oriuntur, quibus agrè succarri potest.

38. Ad Asthma sunt dispositi gibbi, obesi, qui adstricti sunt pectore, qui longo tenuiq; collo eminent, & frequenter catarrhis & tussi vexantur, qui cavernas & loca subterranea inhabitant.

39. Asthmate frequentius infestantur Viri, quam mulieres; quia mulieres, singulis mensibus, à superfluis totius corporis impuritatibus, ad uterum delatis, repurgantur.

40. Asthma magis gravat senes, quam juvenes; in illis etiam cum difficultate curatur, tum ob viciosorum humorum copiam, caloris nativi paucitatem; tum ob pulmonum imbecillitatem; unde ab Hipp. lib. 3. aph. penul. & ult. inter seniles morbos numeratur.

41. Asthma ratione materiae, est morbus chronicus; ratione vehementium paroxysmorum, subito interdum strangulantium, est morbus acutus, qui frequenter hyeme, itemq; nocte magis invadere & exacerbari solet; Causa est tum humorum motus, quippe accessiones omnes ex crudis humoribus excitata, ad vesperam, & noctu ut plurimum, deteriores fiunt; tum aëris qualitas frigida & humida, ob quam collecti humores disflari nequeunt. Cur autem non statim à cibo invadat paroxysmus, sed demùm horâ tertiâ, aut quartâ à prandio, & noctu post undecimam, aut circiter, præter motum causa est, quod cibus ingestus calorem ventriculi antea debilem obtundat, & opprimat, ut se non nisi post aliquot horas recolligere, & concoctionem aggredi possit: quod dum facit, massam in ventriculo crudam in flatu dissolvit, qui in cerebrum elati, frigiditate ejus, & aëris ambientis, condensantur, & ad

6
Et ad pulmones confertim depelluntur; atq; hac exacerbatio durat, donec calor increfcens flatus diffufferit.

42. Si vires sint imbecilliores, quales effe folent in extremo fenio, malum evadit incurabile, Et lethale. Gal.com. aph. 40. feft. 2.

43. Aftmate diu vexatis, fi adveniat caufa aliqua debilitans, ut fudor copiofus, vomitus, fluxus fanguinis ex naribus, alvi profluvium à vehemente medicamento, lethale eft.

44. Anhelitus exiens frigidus per os, Et nares, lethalis admodum eft. Gal.com. 27. lib. 1. prefag.

45. Aftmatici fyncopen frequenter incurrentes repente moriuntur. Gal. de loc. aff. 4. c. 8.

46. Qui gibbofi fiunt ex Aftmate, vel tuffi, ante puerbertatem moriuntur. Hipp. 1. 6. aph. 46.

47. Afthma varicibus fupervenientibus, vel in parte inferiori Apoftematibus excitatis, multoties folvitur, materia translata à pulmonibus ad corporis fuperficiem. Rbas.

48. Prognoftica de differentijs Aftmatis in fpecie fequentia dari poffunt.

49. Dyspnœa levior eft, Et diutius protrahi poteft Orthopnœa, qua periculofa Et fubito interdum strangulat.

50. Afthma totum pulmonem occupans diuturnius eft, curatufq; difficiliter partiali; quia materia eft copiofior, Et plura loca obfidet.

51. Afthma per confenfum, Et precipue ob cataractum, à capite debili emanantem, egrum ad mortem ufq; committari folet, Hipp. lib. 2. aph. 40. Per effentiam rarum eft.

52. Afthma hæreditarium difficulter curatur. natura enim qua inflata funt, penitus eradicari nequeunt.

53. Inveteratum Afthma non facile fanatur: omnis

B 3

enim

Enim morbus, fixam sedem in corpore obtinens, raro discedit, priusquam vestigia & characteres quosdam indelebiles impresserit.

54. Calculosum Asthma vix humanâ arte sanatur, sicuti & illud, quod est à tuberculo, nisi hoc diuturnitate temporis calefactum, & coctionem quandam recipiens, in abscessum vertatur, quo rupto, pus aut puriforme quiddam excreatur, 6. Epid. sect. 4. 4.

CURATIO.

55. Asthmatis Curandi ratio duplex est, quarum una in paroxysmo, altera extra cum adhibetur.

56. In Paroxysmo necessaria sunt remedia 1. que suffocationem prohibeant. 2. que humorem pulmonibus impetum præparent & educant. 3. que partem mittentem, & recipientem, corrigant, & corroborent.

57. Ne eger suffocetur, usurpanda primùm, que respirationem & tussim reddunt faciliorem, emolliendo scilicet materiam, viasq; & instrumenta respirationis, cum aliquâ resolutione, laxando & lubricando: deinde que fluentem humorem aut avertunt, aut intercipiunt.

58. Ut igitur via magis hient, eger elevato capite & pectore, in loco mediocriter calido quietus sedeat: thorax inungatur ol. amygdal. dulc. violac. rut. irino. cheirin. pingued. gallin. suis, vitul. & alijs: Intus exhibeantur carica pingues, concisa, & macerata in spiritu vini enulato; vel detur Lobelia de scilla cum oxymellite & ammoniaco; vel Oxymel. scillitic. cum aquâ Cinamom. vel syrup. ex liquirit. præsisio &c. Quidam, referente Montano, consil. 123. quamprimùm presenserit paroxysmum Asthmaticum, bibit ol. simpl. (cujus loco sine dubio longè melius ol. amygdal. dulc. fumetur) haustum, & sanatus fuit. Nares succini, aut simili Balsamo inungi possunt.

59. Hu-

59. Humor fluens avertitur, vel Revulsione vel Derivatione. Revulsio fit vel cum evacuatione, vel sine eâ. Priori modo revellunt Clysteres, balani, Vomitus, Vena sectio, Cauteria.

60. Clysteres repetitis vicibus, & ne respirationem, implendo ventrem, magis impediunt, mediocri quantitate injiciantur; sintq; paulò acriores, adjectis Agaric. Sal. gemm. hier. simpl. aut diacoloc. benedict. laxat. & ijs, quæ peculiari- ter caput respiciunt, & status discutere queunt. Chymici ad- miscent Extract. esul. & aq. benedict. Cochl. j. vel ij. quæ sine noxâ intestina stimulat; quin ne creber horum usus fastidium pariat, substitui possunt balani ejusdem roboris.

61. Vomitus, cum materiam è capite, atq; ex ipsis pul- monibus, modò non sit nimis impacta, sæpè potenter expellat, & ab inferioribus eradicet, nequaquam hic reformidandus, præsertim ijs, qui sine difficultate eundem persciant; initium verò faciendum à mitioribus, è succo & decoctò raphan. rad. atripl. asar. cum oxymel. simpl. & composit. Postea ad fortio- ra deveniendum, qualia sunt, genista flores, radix & succus Cyclamin. rad. utriusq; hellebor. ritè preparat. quorum forma ubiq; est. Ex Chymicis selectiora sunt sequentia; aq. & sy- rup. benedictus. Vitr. hyacinth. antimon gr. iij vel iiij per no- ctem infusa in aq. vel vini unc. ij. Vitriol. alb. Sal Vitriol. Gilla Theophr. Crocus Metallor. in substantiâ vel infuso; Electuar. Antimon. Merc. vit. a gr. ij. vel iij in Conserv. hyssopi drachm. ij. A vomitu ventriculus abstergendus, & corroborandus pro re- natâ, spirit. absinth. Zingib. Cortic. Citr. Condit. & similib.

62. Si corpus sit Plethoricum, & viribus constet, in- cidatur vena, vel mediana, vel basilica. In mulieribus, si malum ab obstructione mensum foveatur, emissio sanguinis fieri debet ex incisâ tali venis. Sic etiam hæmorrhoides ab-
structæ

structa aperienda hirudinibus vel alijs medijs. Venasectionis vicariae sunt cucurbitulae leves, cruribus, non thoraci, ne illarum constrictione respirationis motus impediatur, affixa, vel etiam paulo supra locum renum, in sine dorsi, & parte ilibus vicina, ut thorax magis dilatetur, majoremq; aeris copiam inspiret & expiret

63. Sine manifesta evacuatione, fluxionem ad remotissima retrahunt & transferunt, extremorum frictiones asperae, ligaturae dolorificae, lotiones ex decoct. salu. lavendul. stor. chamom. sambuc. alijsq; odoratis calidis. Quin & pectus ac dorsum leviter fricari possunt, non quidem ad revellendum, sed ut, meatibus dilatatis, commodior, majorq; fiat transpiratio, quae respirationis defectum supplere possit.

64. Copiam materiae hoc modo demta, derivatio instituitur, vel ad nares, per Errbina, ad quae mirifice conducunt succi betae, majoran. Ireos, cyclam. pulv. nigell. torrefact. ammoniac. staphisagr. vel & Tabaci cum aqua Nicotiana facta essentia &c. vel ad palatum, per apoplegmatisimos, masticatoria, & gargarismat. quae tamen non perpetuo probantur in hoc affectu; ob viciniam enim materia facile ad pulmones precipitari potest. vel ad alia loca vicina, in quem finem admoventur cucurbitulae, cum vel sine scarificatione, scapulis vel brachijs: aut post aures applicantur dropaees, sinapismi, vesicatoria: Interdum, si res cogat, & eger ferat, cauteria in utroq; brachio, aut in medio pectore secundum Aetium, vel secundum alios, sutura Coronali infiguntur.

65. Maxime agrotum a suffocatione vindicant, quae humoris fluxum compescunt, & quasi suspendunt; sunt autem talia vel interna, vel externa; illa vel deglutuntur, ut pillul. de cynogloss. Laudan. Opiat. cui, ex monitu Crollij, admiscenda extenuantia & abstergentia, ut Oxymel,

pre-

praesertim illud, quod cum marrubio paratur; vel lambuntur, ut Syrup. papav. simpl. composit. erratic. jujubin. diatragacanth. & c. vel in ore detinentur, ut sequentes trochisci: R. saccar. viol. unc. ij. bol. armen. drachm. j. M. F. trochif. vel saccari viol. loco, syr. è succo caeruleo cum bolo mistus exhibeatur.

66. Extrinsecus conveniunt Odoramenta, & suffitus ex ladan. styrac. Calamit. sandarac. oliban. nigell. torrefact. succin. myrrh. mastich. & alijs; quibus tamen potius operimenta capitis suffumiganda, quam cubiculum; parantur etiam exinde emplastra & pulveres, ac vertici capitis imponuntur, ut sequens pulvis, qui R. myrtill. flor. rosar. rubr. an. drach. j. Carioph. Scrupul. j. Misce: & Emplastr. quod R. Gumm. ammoniac. mastich. succin. an. drach. j. Myrtill. drach. s. Emplastr. contra ruptur. Unc. js. malaxentur simul.

67. Sedatâ fluxione, omne studium convertendum, ad materiae continentis praeparationem, & educationem, quae cum sit crassa, lenta, viscida & fortiter impacta, requirit incidentia, attenuantia & abstergentia, cum emollientibus & humectantibus, quae probibeant, ne, tenui resoluta, crassum lapideam duritiem induat. Talia sunt ex simplicibus Hyssop. marrub. scabios. tusilago. polium montan. thymum, botrys, fatureia, abrotanum, Calamintb. pulegium, Origan. Capill. Vener. rad. dracunc. minor. aristoloch. rotund. galang. Cappar. glycyrrh. ireos, helenij, lilior. albor. sem. urtic. nasturt. alth. lini, melantb. Scilla vix ullum praestantius reperitur: penid. Sebest. jujub. nuc. pin. tragacanth. pass. minor. mora, ficus, daetyl. saccar. succin. sulph. Ex his varia confici possunt Composita; plerumq. tamen in formam linctuum, aut crassorum syruporum rediguntur.

68. Composita sunt, Syrup. de byssop. marrub. Looch sanum & expertum; Eclegma de pineis, diapenid. diatbama-

C

ron,

ron, Iberiaca, mithridat, spec. diatr. simpl. & Salom. plurimum,
sarcot. diabyssop. Diamargarit. calid. diacalamintb. quod e-
gregie status discutit. Commendatur quoq; Oxymel Cratonis;
aq. vitis alb. destillata. Quibus omnibus semper admiscenda,
quæ occultâ vi, & proprietate quâdâ dicuntur asthmati-
cis prodesse, ut sunt pulmo vulpis, birci, ericij, cervi, aliorûq;
animalium exsiccatus; vulpis jecur aridum, & pulverisatum;
vermes serici; stercus lacerte; millepedes seu aselli, qui sub a-
quarijs vasis stabulantur, in vino albo madefacti & expressi;
bubonis cum plumis combusti pulvis cum aq. scabios. exhibitus;
lepusculi combusti, & in cinerem redacti. Interiora oculi
philomela cremata & pulverisata.

69. Horum omnium usus debet esse frequens: tenax enim
humor non facile se emolliri, nec attenuari sinit; debet etiam
alternis diebus, jam hujus, jam alius medicamenti usus iniri,
ne natura remedia, quibus assuevit, contemnat, Possunt insu-
per ex prædictis legitimè mistis apozemata parari aut julapia,
& quotidie bis terve exhiberi. Eundem est, & citissimè hu-
morem crassum expedit succus rad. iridis cærulea drach. ij
vel Unc. semis cum vini malvatici Unc. ij. Item succus ex Ra-
phano crassiore inciso, & cum saccharo complosione in liquorem
verso, statim quum paratus est, cochlearis quantitate manâ
& serò exhibitus. Item Rob. nucum cum aq. destillat. ex fructi-
bus rubi Idæi, vel Canis, comtemperatum, & pro beneplacito
sumtum.

70. Exteriùs ad materiam in pulmone contentam dissol-
vendam, & digerendam, non incommodè adhibentur Inunctio-
nes, præmissis tamen frictionibus, ne pinguis suo lentore poros
occludant, & humorum transpirationem impédiant: ut Un-
guent. ex mucilag. lini, fenugrac. alth. & c. pulveribus rad.
Ireos, lilior. albor. flor. anethi, camomill. meliloti, item di-
alth. simpl. & composit. Emplastr. item de melilot. vel simile,
tati pectoris regioni applicandum.

71. Præ-

71. Præparata & cocta materia educenda, mediante
succi & sputo, per asperam arteriam, quâ nullam expurgandis
pulmonibus & pectori, commodiorem viam Natura compara-
vit. Exhibenda verò sunt, quæ, citra vehementem calefactio-
nem incidunt, attenuant & abstergunt, quibus semper aliquid
de Agarico admiscendum, & vel pollen ejus, vel pillule de aga-
ric. sole, vel cum hierâ, vel Agaricus trochiscatus cum flor. cass.
vel aliud simile. Maximam vim expectorandi obtinet scilla,
quocumq; modo parata, & plura alia, de quibus jã diximus; quin
& Natura ipsa, si modo humores ad expulsionem apti sint, eos
non facîle in pulmonibus tolerat, sed spontè ad expulsionem
insurgit.

72. Ex chymicis medicamentis, materiam in pulmoni-
bus sepultam, præparant, expectorant, & ipsos pulmones robo-
rant Balsamus sulph. cum oleo Anisi stillat. factus. Flor. sulph.
tam simplices, quam compositi, & imprimis isti albicantes cū
nitro sublimati, & vicissim edulcorati, qui viribus & potesta-
te lacti sulph. quod insigne in hoc casu est, non cedunt à scrup. s.
ad scrup. j. Ol. saccar. simplex, & compositum Magistrale; Ex-
tractum pulmonis vulpini. Vitriolum Martis albicans. Flores
Benzoini cum florib. sulph. misti, & in ovo sorbili exhibiti. Vi-
num melisse magni & meritò estimat Paracelsus. Extractum
thoracicum majus & minus Quercetani. Spirit. vel ol. sulph.
ad dissolvendum non parùm proficuum.

73. Tandem partes corroborandæ, & primò cerebri
intemperies frigida & humida, per calefacientia & siccanti-
a, ad naturalem habitum reducenda est, quod fit syrup. de stœ-
chad. conserv. roris marin. betonic. diamb. diamosc. mit bridat.
& alijs, de quibus consulendi Practici; suam verò lau-
dem hoc loci merentur Cucupha, seu pileoli nocturni, ex her-
bis cephalicis compositi, & supra verticem gestati. Pulmones
molliores laxioresq; per resiccationem confirmant, Conserv

byssop. Enul. Campan. diacymin. diatr. piper. & alia, quorum
suprà mentio facta. Decoctum item Guajaci, sarsa parill. &
rad. chin. Victus in Paroxysmo debet esse tenuissimus; potus
melicratum, vel vinum dulce moderatè sumtum; jus galli an-
tiqui & id genus similia.

74. Extra paroxysmum prospiciendum, ne redeat, quod
obtinemus, causas efficientes, qualescungq. istæ fuerint, remo-
vendo & emendando, ad quod institutum imprimis necessaria
est convenienter instituta diæta; quo nomine complectimur
totam victus rationem, seu sex rerum non-naturalium admi-
nistrationem legitimam. Sit autem ea in totâ præservazione, ut
& in curatione, extenuans. aperiens. & abstergens. (nunquam
humectat ionis cujusdam simul præteritâ ratione) monëte Gal.
7. secund. loc. c. 6. ac imprimis, cum asthma à crassis & lētis hu-
moribus frequentius originem ducat, moderatè calida & sicca.

75. Aër itaq. sit lucidus, purus, parùm calidus & siccus,
aut naturâ talis, aut correctus suffumigijs, sōmentis, balsamis.
Vitetur crassus, frigidus, turbidus, valdè humidus, nebulosus,
qui corpus nostrum refrigerat, densat, poros claudit, humores
multiplicat & incrassat; quæ aëris constitutio cum pendeat ab
anni temporibus, ventorum, regionum & locorum dispositione,
vitanda & illa sunt, aut arte corrigenda.

76. Cibi sint boni succi, & faciles concoctu, cum quâdam
incidendi, extenuandi & abstergendi virtute, sumantur mo-
deratè: vitentur, quæ generant succum sæculentum, crassum,
pituitosum & statuosum, carnes bubule, suilla, caprina, hirci-
na, veteres ferina; item sale incrustata & fumo indurata. Cō-
veniunt capones, pulli gallinacei, columbi, præsertim sylvestres,
turdi, perdices, passeruli montani, & alie aves in montibus
degentes. Confert multum caro echini terrestris, vervecis,
& præsertim hujus lingua, ova item sorbilis, amygdalata cū
paucō melle, & à proprietate caro & pulmo catulorum vulpis,
noxia.

10
noxia sunt omne piscium genus prapingue, in turbidis ac cœno-
sis aquis volutans, testaccâq, cute investitum, quare vitentur,
uti & legumina, & reliqua statulêta cuncta. Panis sit optimus,
nec nimis recens, aut antiquus valdè, cum anisi vel fœnicul. aut
carui semin. conditus. Verùm quilibet in victus ratione sibi
ipsi Medicus optimus esse potest, si observet, quos cibos salubrio-
res experiatur.

77. Potus sit defœcatus, non crassus non fœculentus, nec
vaporosus: non assumatur statim post balneum aut exercitia:
crapula vitetur omnis. Inter prandium & canam nihil biba-
tur; itaq, commodissimum erit à cibo assumere, quæ vim habet
adstringendi os ventriculi, ne vapores in caput ascendant,
quale est diacrytoniat. Coriandr. preparat. malum Cotoneum
coctum & saccaro conspersum: vel & succi Cotoneorum clari-
ficati cochl. j. vel iij, quare etiam mastich. electa, vel thuris ali-
quod grana, cum saccar. rosaceo, cubitum ituris deglutienda
exhibentur. Vinum sit album, substantiâ renue, diureticum; je-
juno ventriculo minimè potetur: nervosam enim substantiam
promtissimè offendit; exulet austerum & vehementer acerbû;
probatum medicatum è botryde potissimum, è Guajaco, & pecto-
ralibus medicamentis. Non assueti vini loco bibant cerevisiam
claram, tenuem, non recentem, nec nimium vetustam; vel mul-
sum, in quo parum hyssopi, glycyrrhizæ bullierit; prodest insu-
per hordei decoctum cum liquiritiâ, passulis, aut Capil. Ve-
ner. Sæpè autem bibant & parum, quod humectatione pluri-
mâ opus habent, ut materia tantò faciliùs efferatur.

78. Somnus sit moderatus, non statim excipiat canam,
sed hora dux aut tres interveniant; nocentissimus est diurnus
seu meridianus; indulgeri tamen potest assuetis, secundum
Hipp. aph. 50. l. 2. item senibus; inecatur autem non statim à ci-
bo, nec ultra horam, ob suffocationis periculum, protrahatur.
In decubitu ager utatur cervicali altiore; aliàs nihil refert,
utrum in latus pro consuetudine decumbat.

79. Mo-

79. Motus corporis sit moderatus, ante cibum institutus, talis conservat & auget nativum calorem; validus, præcipue in morbo jam confirmato, ob facilem humorum commotionem, plures extinxit: juvat, si membra respirationis, legendo, orando, declamando & cantando exerceantur, neq; inutile erit, crurum frictiones, quotidie ante cibum, instituere.

80. Alvus quotidie evacuanda, manè à somno; nisi id fiat naturâ, promoveatur arte, omnes deniq; intermissæ & suppressæ evacuationes convenienti modo prorsitentur: excrementa enim retenta morbos sibi similes producere solent.

81. Venus maxime officit, utpote quæ cerebrum & nervosum genus debilitat, calidum innatum, & humidum radicale partium exsiccat, & exstinguit.

82. In effrenandis animi affectibus summa adhibenda diligentia, ne modum excedant; imprimis fugienda ira, quæ momento impetuosè commovet sanguinem, & bonos cum malis succis ad partes protrudit; mœstitia & tristitia spiritus dissolvunt, corpus refrigerant, & siccant, humoremq; faculentum & tartareum generant.

83. Diætâ hoc modo institutâ, ad causæ antecedentis expugnationem, & partium mittentium, ac recipientium corroboracionem, accedendum est.

84. Causa antecedens vel est quiescens, & nondum mota; vel mota & jam in fluxu. Prior, si copiosior fuerit, tollitur, vel venæsectione, vel purgatione.

85. Si adsit plethora, vena secanda cubiti, sinistri vel dextri; sanguisq; detrahendus, nunc parcè, nunc copiosè, & per vias, pro ratione redundantie, corporis habitus, temporis anni & similibus. Antequàm tamen illa instituat, præmitti potest, quod primas vias evacuet. Venæsectionis locum suppleant Hirudines, cucurbitule numerose cum scarificatione.

86. Si corpus sit cacoehymicum, adhibenda sunt evacuan-

16
euantia, tum Universalia, tum Particularia; illa per vomitum, alvi dejectionem, sudorem & Urinam, si quid vitiosum in corpore, expellunt. Vomitus quo modo sit provocandus, dictum.

87. Evacuatio per alvi dejectionem fit, vel clystere, vel purgante. Clysteribus semper addenda, quae humoris qualitatem, & partem affectam respiciunt, progrediendo hic à lenioribus ad fortiores, de quibus supra.

88. Purgatio institui non debet, nisi humores preparati, & ad evacuationem sequaces redditi, viæq; aperta fuerint.

89. Cum autem causa magna ex parte sit plegmatica & crassa, conducibilia sunt, quae incidunt, attenuant, & moderatè calefaciunt; qualia thesi 67. 68. exposuimus.

90. Preparantia & digerentia apud Chymicos usitata sunt, Cremor Tartari spiritu Sulphuris animatus, acidum ejusdem, Tartarus Sulphuris, Mercurius praecipitatus luteus diaphoreticus.

91. Quibus per aliquot dies rite praemis, purgantia convenientia, primo mitiora, deinde fortiora, subjunguntur, pro diversitate humoris peccantis, & praedominantis, nunc plegmagoga, nunc cholagoga, nunc melanagoga, nunc hydragoga, & vel simplicia, vel composita. Exhibentur quoq; alternatim, nunc preparantia, nunc purgantia; interdum preparantia purgantibus admiscuntur, pro materia contumacia, & scopo Medici, additis semper ijs, quae specificâ virtute Asthmati resistunt, & viscera, praecipuè Epar, ventriculum, & cerebrum respiciunt. Cavendum sedulo ab his, quae pulmonibus inimica, qualia sunt omnia acria, mordacia & adstringentia, ut supra scripsimus; iteranda verò sunt purgantia, & singulis annis bis institienda, Vere & Autumno; nam Gal lib. de pblebotom. lib. de attenuante victu, dicit se multos ex Asthmate & Epilepsia liberasse, solis purgationibus, verno tempore adsumtis, servatâ simul rectâ victus ratione.

92. Laudantur Agaric. trochiscat. radix mechoac, Senna, turbitib. Rhabarb. hier. simpl. & cöpos. diaphanic. pill. de agaric. coch. sine quibus; ab alijs commendantur elaterium, colocynth. & bellebor. sed cautione opus est, ne his se corpus nimium perturbemus, aut vires prosternamus. A Chymicis celebrantur Mercur. dulcis ad dr. s. gr. j. atq; altero flor. Butyr. Antimon. auctus, cum conserv. bugloss. borrag. Arcan. Corall. Turpetib. mineral. Spiritus vite aureus Rulandi & c. ejusdemq; pulvis Asthmaticus cur. 8.
cena.

oen. 6. propositus, qui constat ex fol. card. bened. fem. cartham. an. scr. ij. piper. lögi scr. j. fol. senæ mund. Rad. Aron. præp. an. dr. ij. Anis. dr. s. diagyrid. scr. j. dosi dr. s. manè & vesperi, porrigendus cum vino vel alio iusculo.

93. Quod si tuberculum pulmonis Asthmatis causa esse dignoscatur, idq; sit crudum, durum, coctusq; difficile, calefacientia, attenuantia, & absumentia, qualia jam antea pro crassorum humorum depulsione constituimus, docente Gal. 4. de locis c. ult. s. simpl. c. 13. adhibenda primitus, & si ad raptionem perducatur, quod ex puris excreatione, & anhelationis remissione deprehenditur, ijs insistendum remedijs, quæ vim abstergendi & exsiccandi habent, ne periculosum ulcus ibidem generetur.

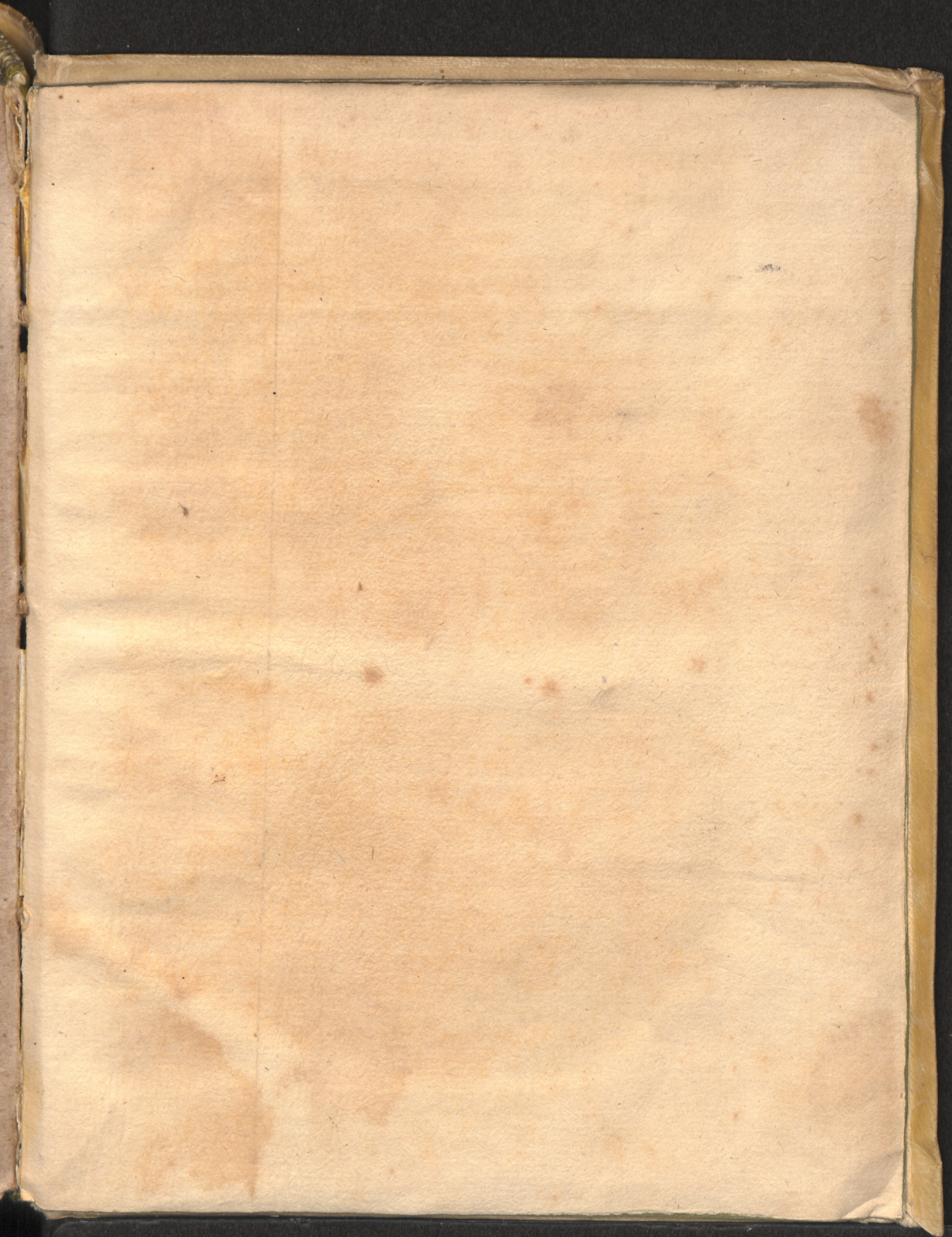
94. Tandem deturbatis crassioribus ex corpore impuritatibus, reliquæ, ne in habitu corporis molestiam creent, aut bonos deinde succos inquirant, protenus per diaphoretica excutienda: In quem usum commodè usurpantur decoctum centaur. minor. Guajac. Sassafras cum stæchad. sarsaparill. rad. china cum herbis pectoralibus & c. misceat. Theriac. Andromachi. Ex chymicis sunt C. C. philosophicè calcinat. Antimon. diaphoret. seu Bezoardic. mineral. Lunar. & Solar. Mercur. diaphoret. Mercurij spiritus, seu ol. album & rubrum. Antimonii Essentia, tinctura, Spiritus tartari, mistura simplex, aq. theriacal. spirit. Guajac. quæ ferè omnia simul vim corroborandi præcipuas corporis partes obtinent.

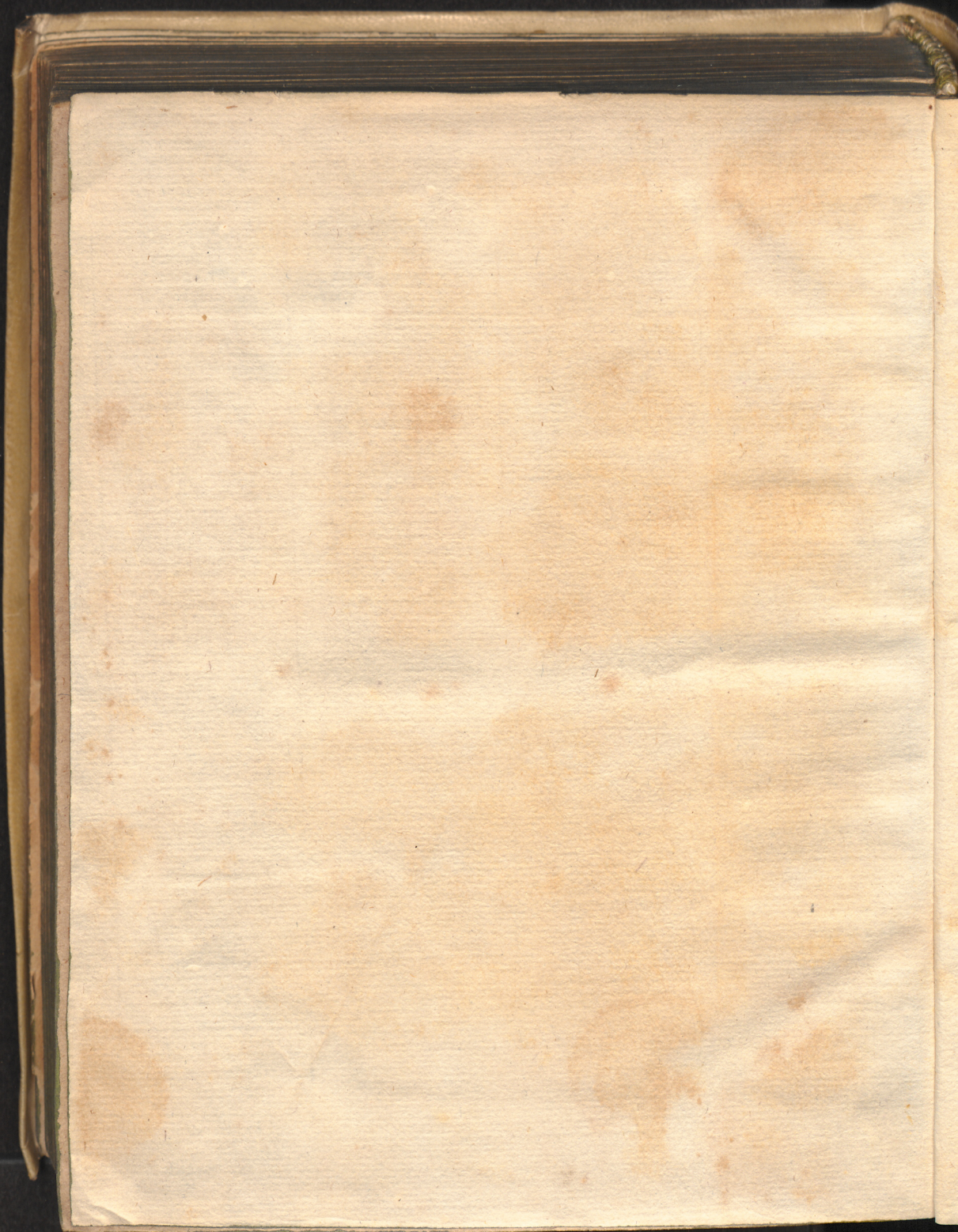
95. Diuretica parantur ex petrosel. apio, fenicul. asparag. pimpinel. terebinth. Chymicis in usu sunt spiritus Salis, terebinth. tartarus diureticus, sal succini & c.

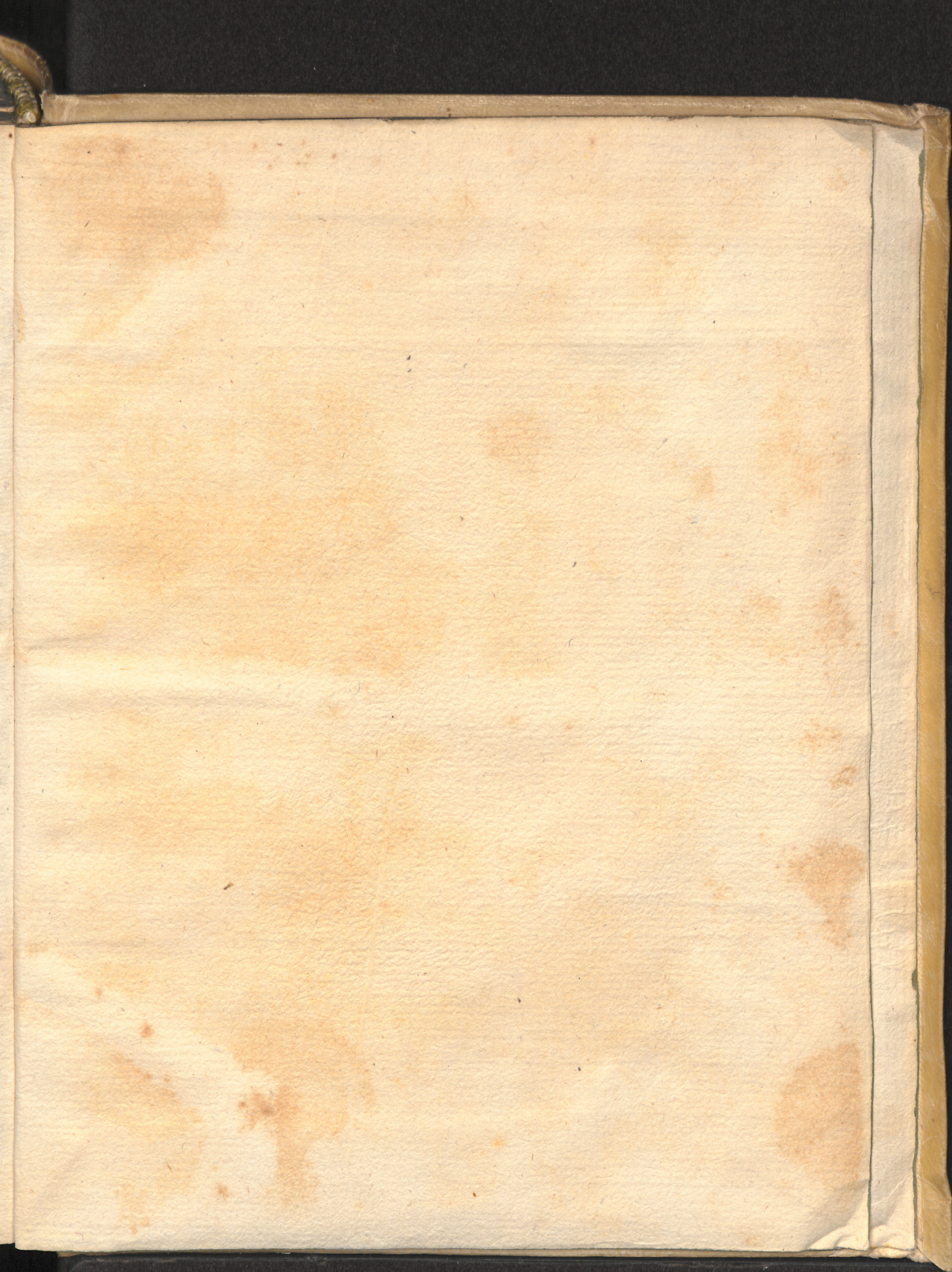
96. Peractâ Universali Evacuatione, particulares locum inveniunt; caput purgatur per Errhina, per Apophlegmatismos; reliquæ partes per convenientes vias.

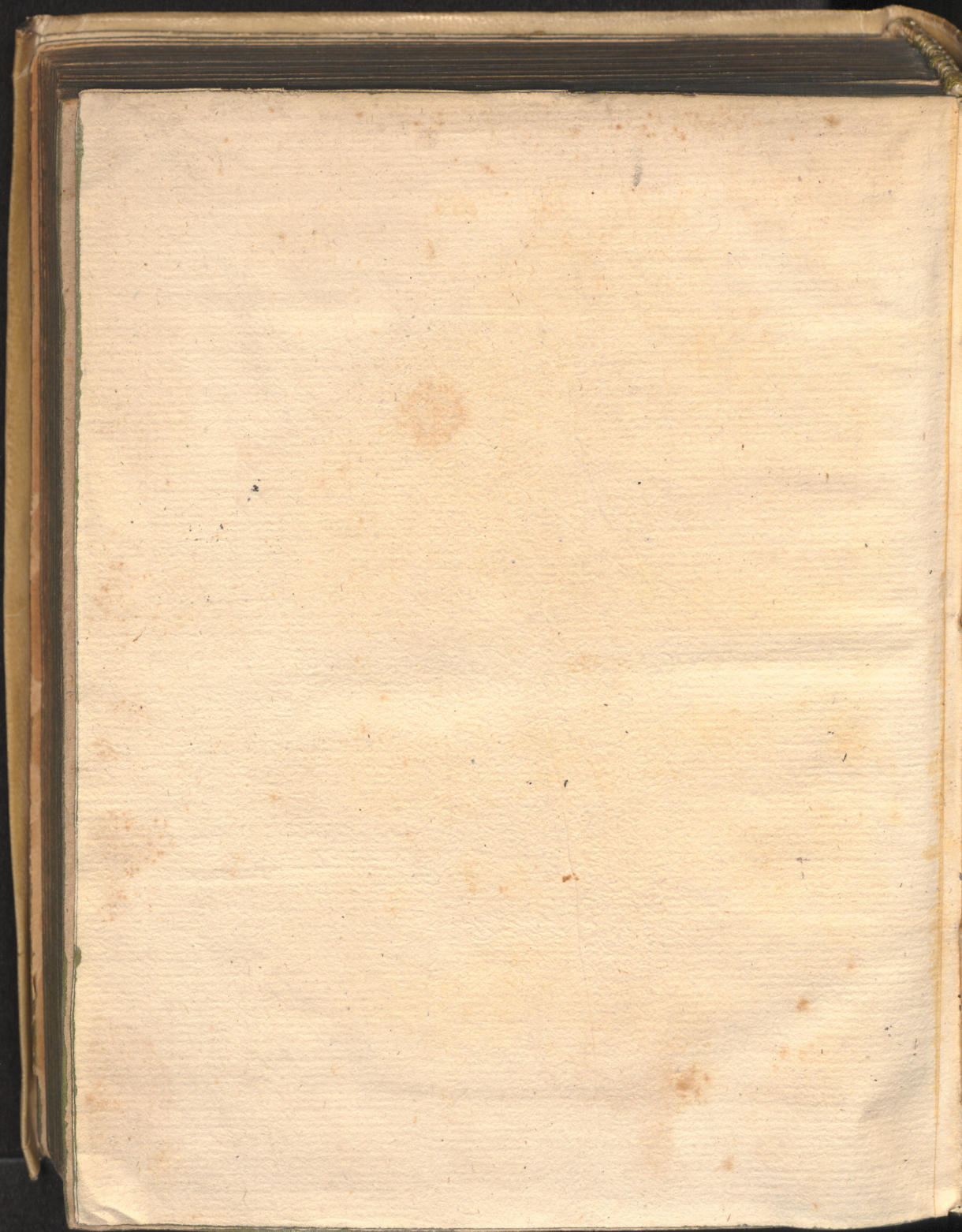
97. Materia jam mota, fluens, & quæ jam influxit, nondum tamen impacta est, ijs remedijs, quæ in paroxysmo adhibenda præcepimus, transferenda & educenda. Probantur hîc purgantia valida, si vires agri ferant, ut possint è cerebro alijsq; partibus influentem humorem protenus revocare & evacuare.

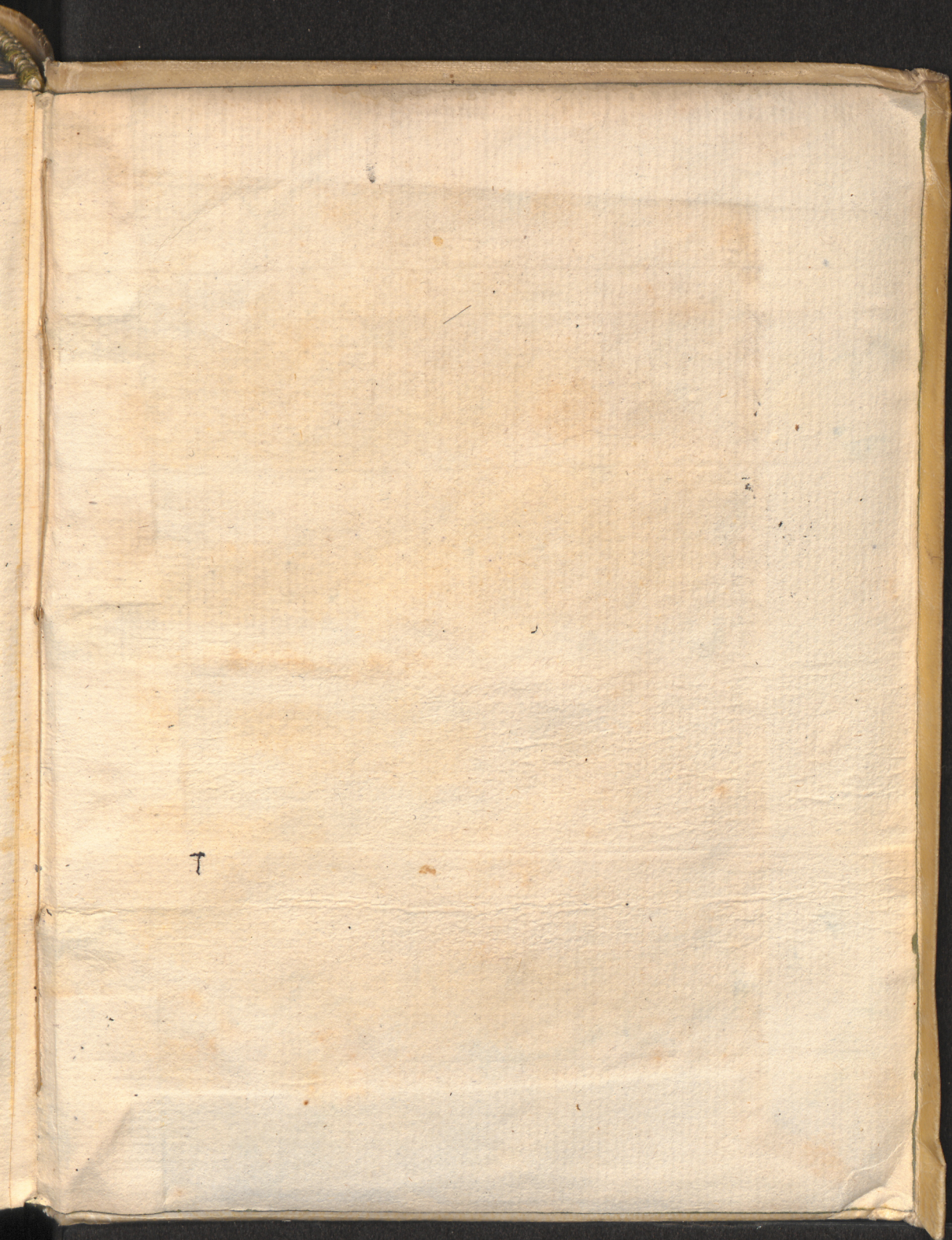
98. Ultimò pro diversitate partium affectarum, medicamenta corrigentia, & corroborantia, tum interna, tum externa sunt præscribenda, prout hæc ipsa singulis salubriter convenient. Possunt autem talia subungi lenientibus medicamentis, per intervalla, ut, dum natura ab illis feriatu habeat, quo caput & viscera paulatim ad nativam temperiem reducat. Quæ verò illa sint, supra dictum, & passim in Practicorum libris descripta reperiuntur.



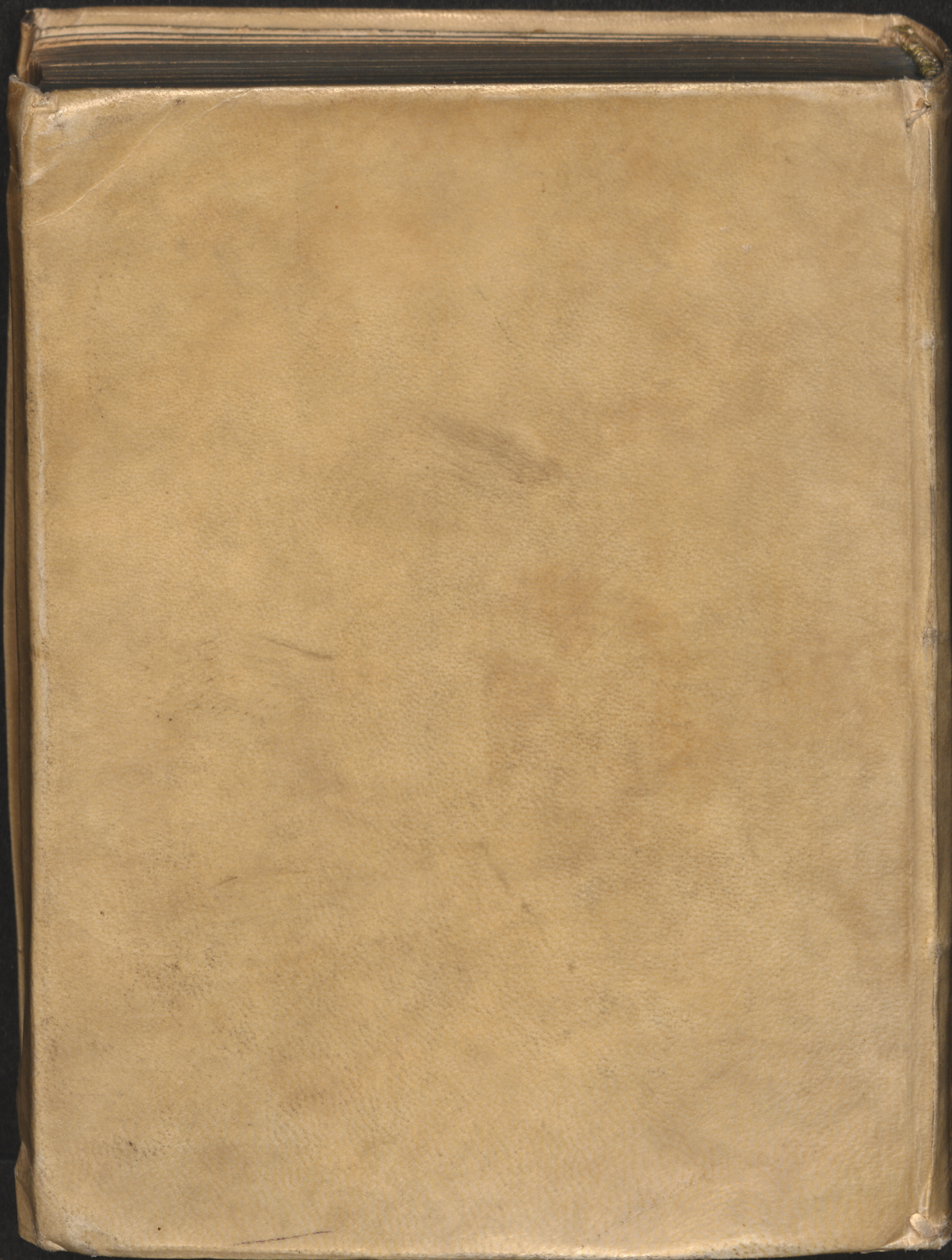








T



cuantia, tum Universalia, tum Particularia; illa
tum, alvi dejectionem, sudorem & Urinam, si quae
corpore, expellunt. Vomitus quo modo sit provoca

87. Evacuatio per alvi dejectionem fit, vel
vel purgante. Clysteribus semper addenda, quae
lilitatem, & partem affectam respiciunt, progredie
rioribus ad fortiores, de quibus supra.

88. Purgatio institui non debet, nisi humores
& ad evacuationem sequaces redditi, viamque aperta

89. Cum autem causa magna ex parte sit phlegmatica
ducibilia sunt, quae incidunt, attenuant, & moderatè cale
lia thesi 67. 68. exposuimus.

90. Preparantia & digerentia apud Chymicos usitata
Tartari spiritu Sulphuris animatus; acidum ejusdem,
pburis. Mercurius precipitatus luteus diaphoreticus.

91. Quibus per aliquot dies ritè praemis, purgantia co
primo mitiora, deinde fortiora, subjunguntur, pro diver
peccantis, & predominantis, nunc plegmagoga, nunc
nunc melanagoga, nunc hydragoga, & vel simplicia, ve
Exhibentur quoque, alternatim, nunc preparantia, nunc pur
dum preparantia purgantibus admiscuntur, pro materia, co
scopo Medici, additis semper iis, quae specificà virtute Astho
& viscera, praecipuè Epar, ventriculum, & cerebrum respi
dum sedulo ab his, quae pulmonibus inimica, qualia sunt o
mordacia & adstringentia, ut supra scripsimus; iteranda
gantia, & singulis annis bis instituenda, Vere & Autumno;
de phlebotom. lib. de attenuante victu, dicit se multos ex
Epilepsia liberasse, solis purgationibus, verno tempore adfa
simul rectà victus ratione.

92. Laudantur Agaric. trochiscat. radix mechoac, S
Rhab. arb. hier. simpl. & cōpos. diaphanic. pill. de agaric. coch
alijs commendantur. elaterium, colocynth. & hellebor. sed
est, ne hisce corpus nimium perturbemus, aut vires prosterne
micis celebrantur Mercur. dulcis ad dr. s. gr. j. atq; altero flo
mon. auctus, cum conserv. bugloß. borrag. Arcan. Corall. Tur
spiritus vite aureus Rulandi & c. ejusdemq; pulvis Astho

