


Jacob Fabricius    Wilhelm Schmid

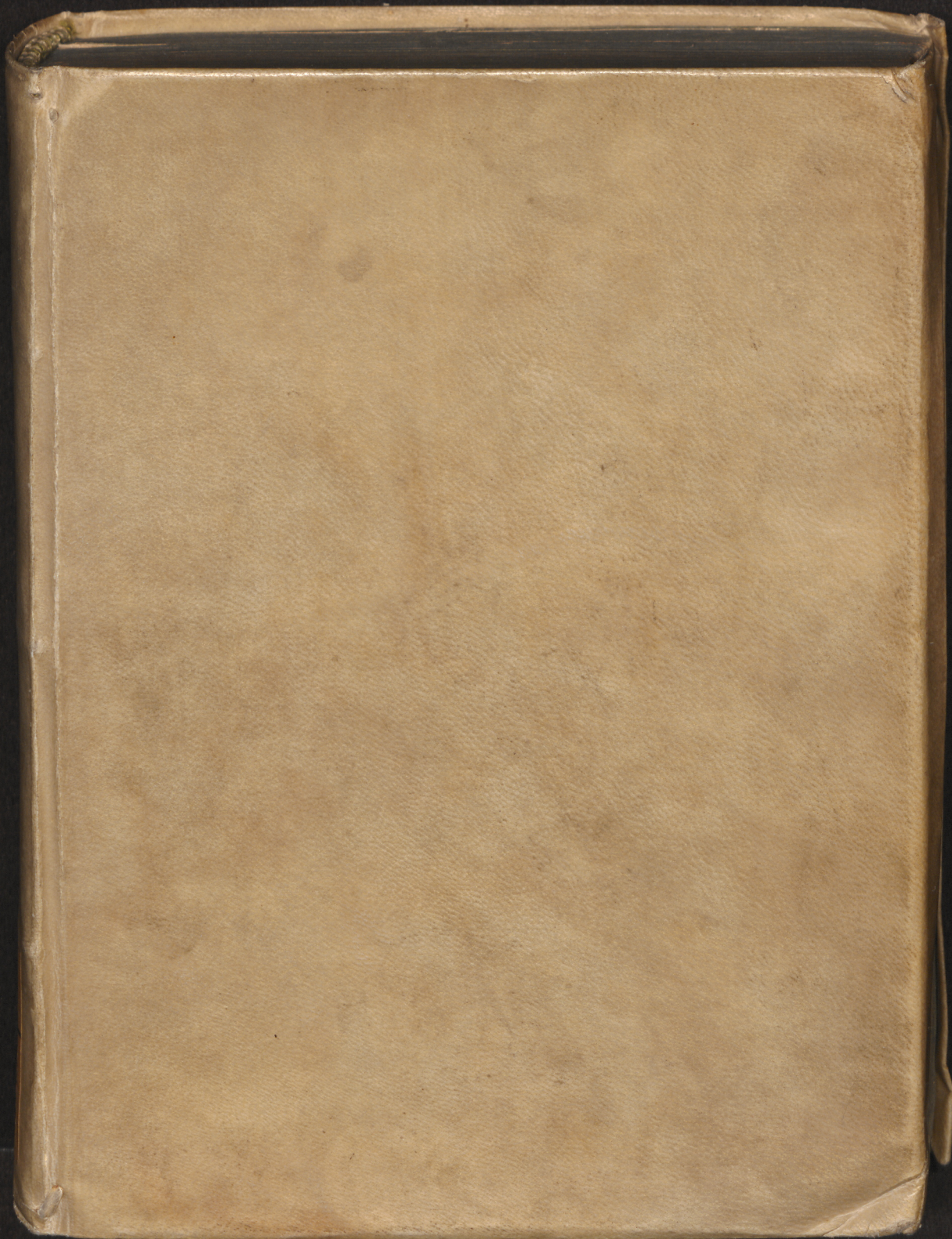
## **Theses Medicae De Ephialte Sive Incubone**

Rostochi[i]: Pedanus, [1627]

**<http://purl.uni-rostock.de/rosdok/ppn74256441X>**

Druck    Freier  Zugang







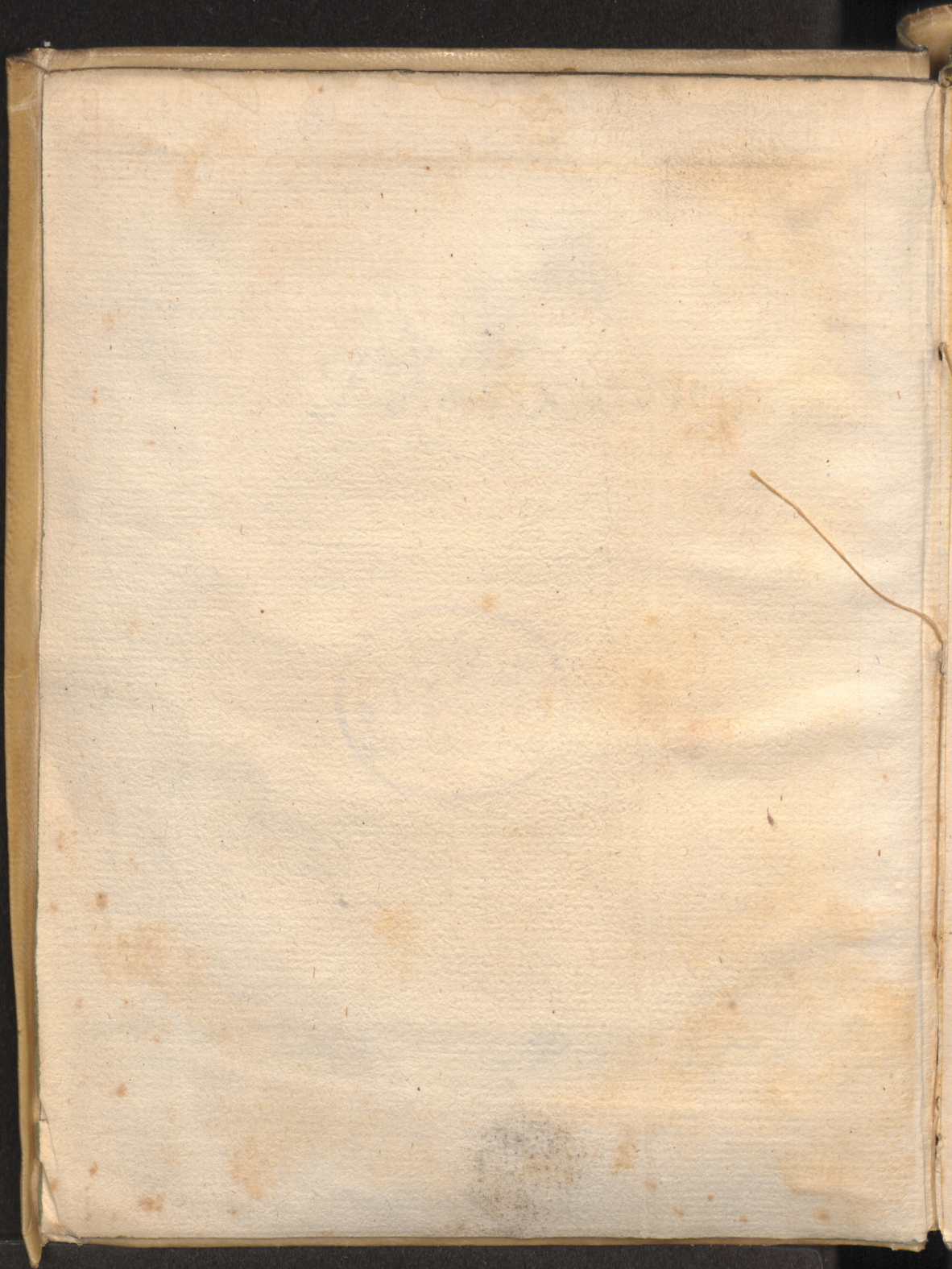
F. J. 105  
F. J. ~~105~~. XXVIII

Ma-3835<sup>1-26</sup>











THESES MEDICÆ  
DE  
EPHIALTE  
SIVE INCUBONE, *ALPDRUCK*

DE QUIBUS, DIVINO ASPIRANTE  
NUMINE,

*Jussu Amplissimi Collegij Medicorum  
Rostochiensium,*

PRÆSIDE

*Viro Clarissimo & Excellentissimo,*

DN. JACOBO FABRICIO,

Medic. Doctore & Professore Ordinario, Collegij

Medici DECANO, & Illustrissimor. Megapol.

Duc. Archiatro,

Pro obtinendo summo dignitatis in  
arte Medicâ gradu,

RESPONDEBIT

VVILHELMUS *Schmidt*

Lunæburgensis.

*Ad diem 4. Majj Anno 1627.*

In auditorio magno.



ROSTOCHI

*Typis exscripsit Joachimus Pedanus, Typ. Acad.*









*Apudria*

Disputatio Medica  
DE EPHIALTE  
sive INCUBONE. *alpinus*

THESIS I.

**N**on religiosum fore arbitramur, nec operis ita necessarii, in vestibulo hujus disputationis, multa praefari, de Satyris, Sylvanis, Sylenis, Ephialtis & Hypbialtis, id est, Incubis & Succubis, quos insanientis illa gens sapientia, Ethnici publicâ persuasione opinati sunt quiescentes invadere, improbos saepe esse mulieribus, & earum appetere & peragere concubitus: Ludicra haec & à pietate Christianâ aliena, suis autoribus relinquimus.

II.

Nos affectum explicabimus, qui Medicis Incubus sive incubo, ab incubando nomen sortitur, quod aegri sic affecti maximum quasi pondus sibi incumbere existiment, ita ut onere pressi suffocari metuant.

A 2

tuant.



tuant. Quare Ἐπιβαλίον vel πιναμὸν, ac πιγμὸς  
ἐνοπτιῶν Ἐ quibusdam nocturna suffocatio, veterum  
nonnullis Ἐπιβολή, communiter Graecis ἐφιάλτης vel  
Ἐπιάλτης, ἄπὸ τῆς ἐφάλλεως, siquidem Ephialtici se ab  
aliquo invadi Ἐ opprimi putant, Germanis Ἐ præ-  
cipuè nobis Saxonibus malum hoc die Mäer oder  
Nachtmäer appellatur.

### III.

Et est Insomnium sive phantasma rei gravis  
Ἐ suffocantis, seu vocem Ἐ respirationem impe-  
dientis, natum ex vapore crasso, sursum ascenden-  
te, cerebriq; ventriculos quodammodo implente,  
Ἐ liberam spirituum ad nervos penetrationem  
intercipiente.

### IV.

Diximus insomnium; Quod reverà dormi-  
turientem, non vigilantem corripiat, unde qui-  
busdam Epilepsia nocturna dicitur.

### V.

Et quidem somni initio frequentissimè oritur,  
cum primum à vigiliis, in quibus vapores dissipan-  
tur, calor imbecillior ad interiora se convertit, ali-  
menta conficit, quæ tamen perfectè non evincit,  
adeoq; vaporibus crassis cerebrum ferè replet, ac dis-  
stendit, donec adveniente alterà somni parte, ca-  
loris naturalis ulteriori actione interceptum opus  
per-



perficiatur, ac vapores vicissim resolvantur & discutiantur.

V I.

Genus insuper definitionis explicamus per phantasma rei gravis, vocem & respirationem impediens, quippe vapores dicti non tantum imaginationem depravant, sed & nervorum principium comprimendo, transitum spirituum animalium in nervos remorantur. Unde & thorax, musculiq; respirationi inservientes suum officium prestare nequeunt, & præcordia tanquam pressa jacent, manus & pedes agrè moventur, usq; dum vaporibus ventriculos cerebri obsidentibus, per multam anxietatem attenuatis & discussis, ac meatuum obstructionibus solutis, derepentè excitantur. Quæ vera est generatio hujus mali.

V II.

Unde causa conjuncta, quæ immediatè illud facit, vapores actu cerebri ventriculos occupantes statuentur.

V III.

De loco autem affecto, & quæ pars primario afficiatur, non omnibus idem est judicium: Nos, cum, sepositis aliorum opinionibus, cerebrum statuimus, neq; diaphragma coaffici diffitemur.



## IX.

Interna causa sunt humores crudi ut plurimum in ventriculo & vicinis partibus collecti, suos in cerebrum mittentes vapores, qualitate simul & copia peccantes, quales raro in ipso cerebro ad incubum excitandum coaceruantur.

## X.

Externa Incubonis cause numerantur varia, imprimis aer frigidus & crassus capiti occursans, ciborum vapores incrassans, cerebrumq; comprimens, & spirituum ad inferiora descensum inhibens.

## XI.

Cui accedit Victus ratio prava, veluti cibi crassi & flatulenti, crapula continuata, ociosa & deses vita: quin & infantes ob lactis corruptionem, & indebitum regimen nutricum ab hoc malo immunes non sunt: Sic & solennis evacuatio suppressa, alvus astricta, Venus intempestivè exercita, idq; genus plura, non leuem occasionem huic malo præbent.

## XII.

Somnus etiam post nimiam potus cibiq; ingestionem statim factus, & præsertim supinus, non tantum ad Incubum, sed & Apoplexiam, Phrenitidem, & similes morbos hominem disponit.

Signa



XIII.

Signa Incubonis ex dictis satis patent: Labo-  
rans namq; incumbens mole præcordia stringi pu-  
tat, vox suppressitur, sensus & motus ferè interci-  
pitur; Qualia symptomata rectissimè Lucretius lib.  
4. expressisse videtur:

Tollunt clamores, quasi si jugulentur  
ibidem, (edunt,

Multi depugnant, gemitusq; doloribus  
Et quasi Pantheræ morsu sævive leonis  
Mandantur, magnis clamoribus omnia  
complent:

Multi de magnis per somnum rebus lo-  
quuntur,

Indicioq; sui facti persæpè fuère:

Multi mortem obeunt, multi de mon-  
tibus altis

Ut quasi præcipitent, ad terram corpo-  
re toto,

Exterrentur, & ex somno quasi men-  
tibus capti (stu.

Vix ad se redeunt, permoti corporis æ-

Et Virgil. lib. 12. *Aneid. de Turno scribens ait.*

.. *Insomnes oculos ubi languida Præsit  
Nocte*



Nocte quies: nequicquam avidos exten-  
dere cursus

Velle videmur, & in medijs conatibus ægri  
Succidimus; non lingua valet, non corpo-  
re notæ (tur

Sufficiunt vires, nec vox aut verba sequun-

XIV.

Sunt, qui cum Avicennâ tingi phantasma  
colore, quo succus, undè vapor emanavit, excellit,  
statuunt: Si igitur Phantasma rubrum fuerit, erit  
à sanguine, si album à pituitâ, si nigrum à melan-  
cholia, si à semine variæ Veneris apparent imagi-  
nes; Unde fortassis de Succubis & Incubis opinio-  
nis suborta fuit occasio.

XV.

Ad prognostica quod attinet, licet Incubus  
nonnullis suâ naturâ non admodum pravus sit,  
quia, ut Aurelianus dicit, si raro contingit, est qua-  
dam veluti nocturna pollutio.

XVI.

Rectius tamen cum Possidonio & alijs, si per-  
severet, aut sæpius invadat & vexet, vitium non  
contemnendum statuimus, proximum Epilepsia,  
Mania, Apoplexia, vel & istorum morborum ante-  
ambulonem, dicente Avicennâ.

Sudor



XVII.

Sudor frigidus & pavor, aut cordis palpitatione sequens Incubum periculo non vacat, quod tantò majus erit, si post istius insultum ad se non revertatur eger.

XVIII.

Quare non negligenda huic tollendo convenientia remedia, quæ Diætâ, Chirurgiâ & Pharmaciâ, organis in Medicorum scholâ usitatis, absolvantur, hoc agendo, ut prohibeatur crassorum humorum proventus, geniti educantur, caputq; firmetur, ne vapores transmissos recipiat, vel ut receptos protinus dissolvat.

XIX.

Et primò, si non sæpè evenit, solâ victus ratione, & accuratâ sex rerum non naturalium administratione, causis generantibus contrariâ, superabitur: At si frequenter recurrat, præter diætam, & alia accersenda media, de quibus brevissime monerimus.

XX.

Si plethora affuerit, modò ætas, aliq; indicationes diversum non suadeant, vena aperienda est, tum in brachio, tum in pede, prout à consuetâ evacuatione suppressâ existere malum rationibus colligitur; Quin & cucurbitis eandem ob causam locus

B

conve-



conueniens dabitur. In tenellis Infantibus lac  
præuū corrigatur, & nutritrix probè alatur.

XXI.

Si cacochymia in corpore luxuriarit, ad purgan-  
tia confugiendum, contumacis materiæ præpara-  
tione non neglectâ, qualia pro cuiusq; humoris pec-  
cantis indole ex vegetabilium & mineralium fa-  
miliâ desumpta, diuersimodè præscribentur, quæ si  
unâ vice Medici scopo haud satisfaciant, iterum  
atq; iterum usurpanda.

XXII.

Tandem ventriculus & caput corroborabitur,  
intus & extus exhibitis, quæ utrumq; membrum  
respiciant, in quam rem à cœnâ unius vel alterius  
cochlearis quantitate sumendi commendantur  
pulveres, ex aniso, Coriandro, Cariophyllis, Mace,  
Cinamomo, alijsq; pro medici arbitrio cum sacca-  
ro mistis, compositi, non neglecto semine Peonia.

XXIII.

Tempora & nares balsamo succini, antapople-  
ctico vel simili illinantur. Quin & caput lixiuo,  
ex cephalicis, floribus stachados, anthos, betonic.  
foliis senæ, radicibus iridis Florentin. & his affi-  
nibus interdum ablucere magnum opera erit præ-  
cium.

Usq;



## XXIV.

Uſus quoqꝫ ſpecierum diaſpolitici, aromatici roſati, diaprassi, diagalange, deniqꝫ ipſius theriaca aut Mithridati decenſer inſitus bene proderit: Parciformiter & aquæ virtutum, antepileptica, cephalica, aut ſimiles hic locum habent: Quin & in hoc malo maximè conferre, jam olim ſcripſit Avicenna, ſi quindecim grana Peonia nigra in potum cum aquâ Peonia aliquot diebus continuis ſingulo mane propinentur, uſqꝫ dum ager ſanetur.

## XXV.

Sunt qui lupinam pellem laudant, quâ dum dormitur, corpus tegendum, quæ præterquam, quod ſpecificâ virtute pollet, manifeſtâ quoqꝫ operatione ſuâ, ſiccando & calefaciendo, ventriculum firmat, & cruditati anſam præcidit.

## XXVI.

Similiter animum pulvinaribus culcitrisqꝫ inſperſum, pavorem omnem in ſomno depellere creditur: Alij radicem Peonia, aut Corallium, itemqꝫ lapidem Pyritem, tanquam certiffimum amuletum de collo ſuſpenſum, omnibus huius mali cauſis abigendis proficuum ſentiunt, quæ omnia experientia & cenſura doctiorum committimus.

Corol-



## Corollaria.

I.

An Incubus etiam in vigilantibus contingat? *N. negat*

II.

An facultates animæ sedibus distinctæ? *N.*

III.

An quorundam opinio de Incubis & succubis Dæmonibus veritati conformis? *A.*

IV.

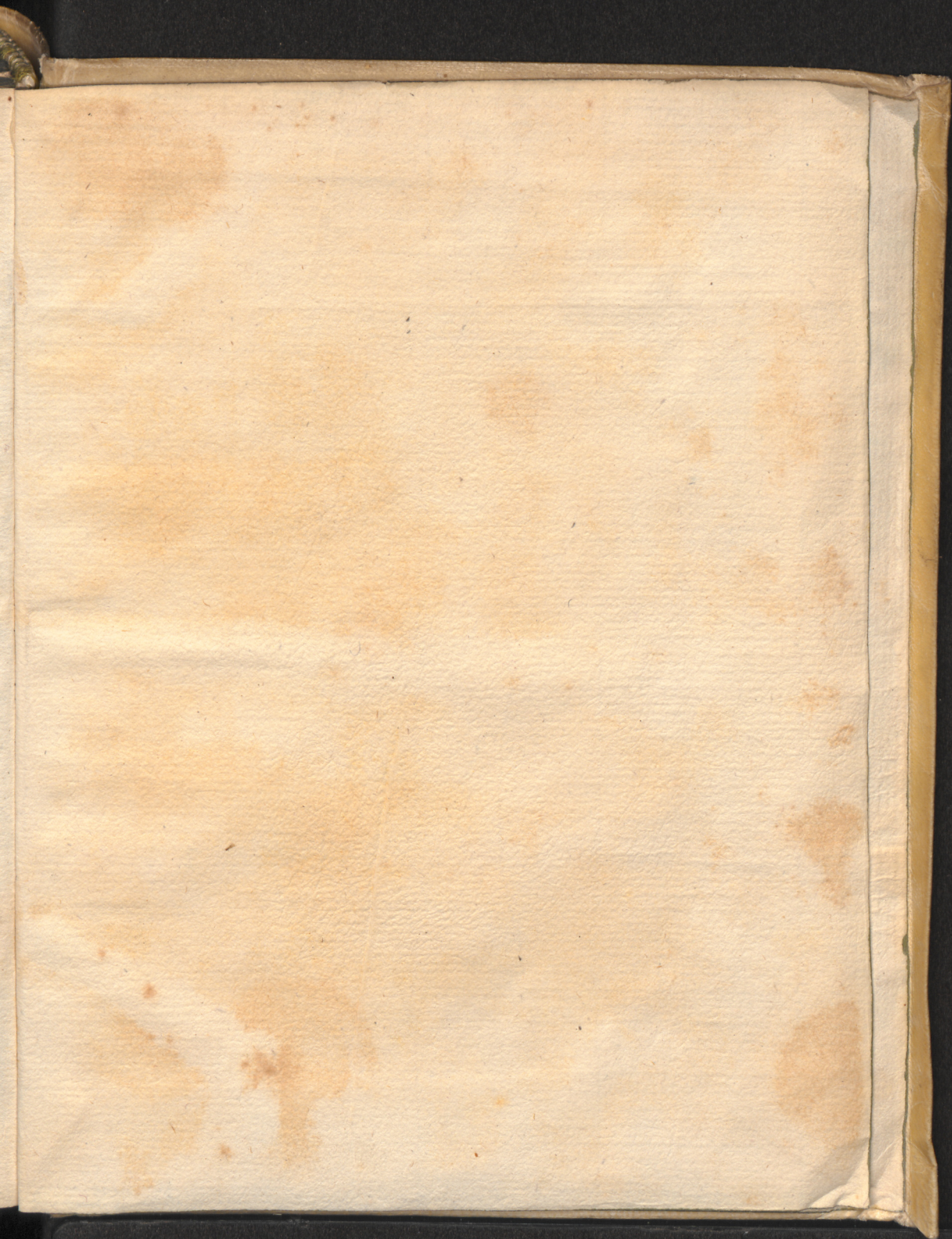
An clausis oculis Phantasma hoc videre possimus & dignoscere? *A. videtur*

V.

An Epilepsia cum Incubo quodammodo conveniat? *A.*







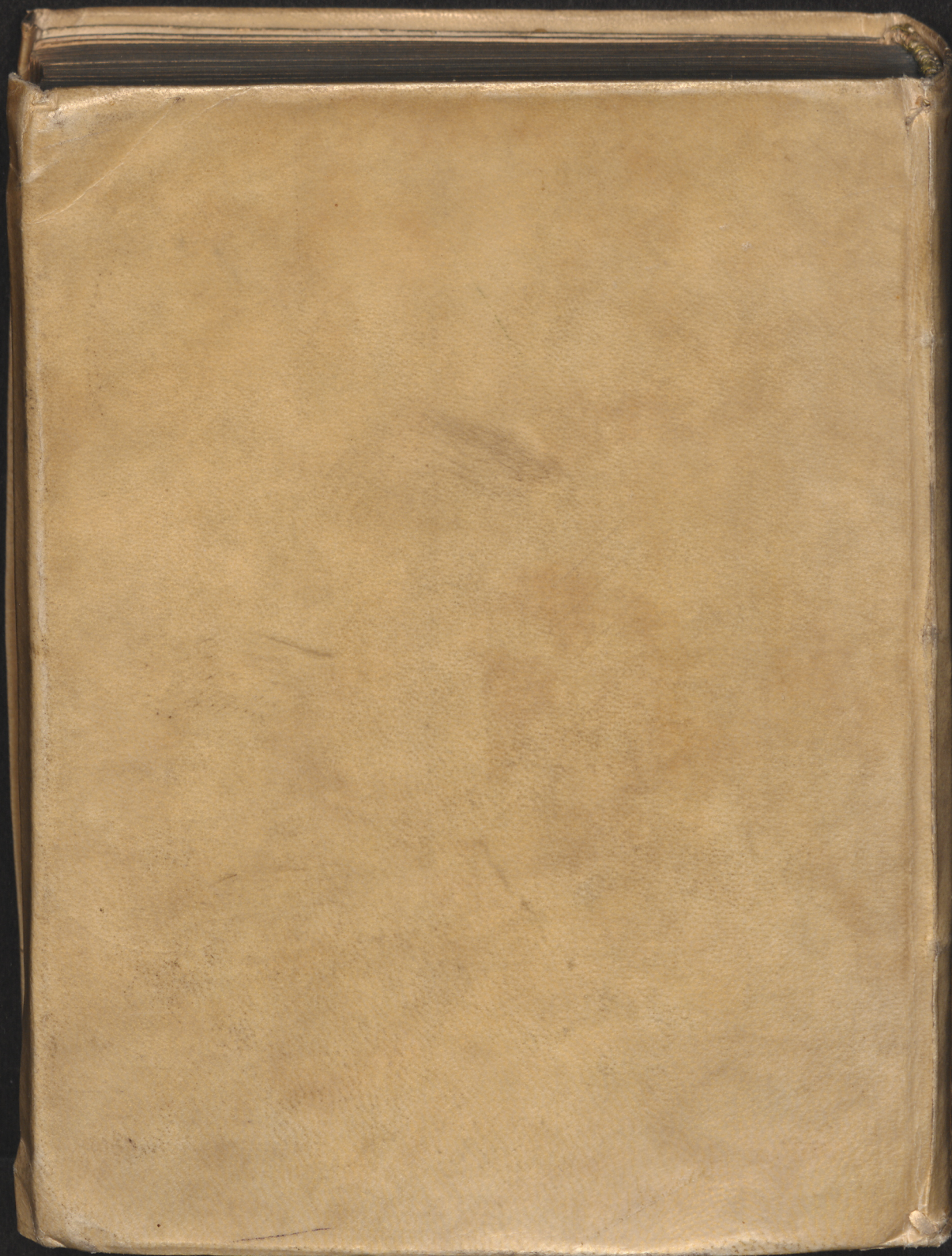














exhibiti, cujus basis est chalybs, primo  
re, ac dein ex continuato ejusdem usu, c  
usq; ad perfectæ sanitatis terminum con  
Quercetanus in pharm. gloriatur) ej  
excretio, tantum abest ut sisti, ut potius  
conatu promoveri debeat, quousq; secun  
naturam, & cum euphoria fit, donec su  
te cesset.

17. Nec vomitus nonnunquam à  
rio, qui chalybi inest, proveniens, malus  
dum intra naturæ limites continetur.

Soli Deo gloria.

