

Georg Mejer   Lorenz Langclaus

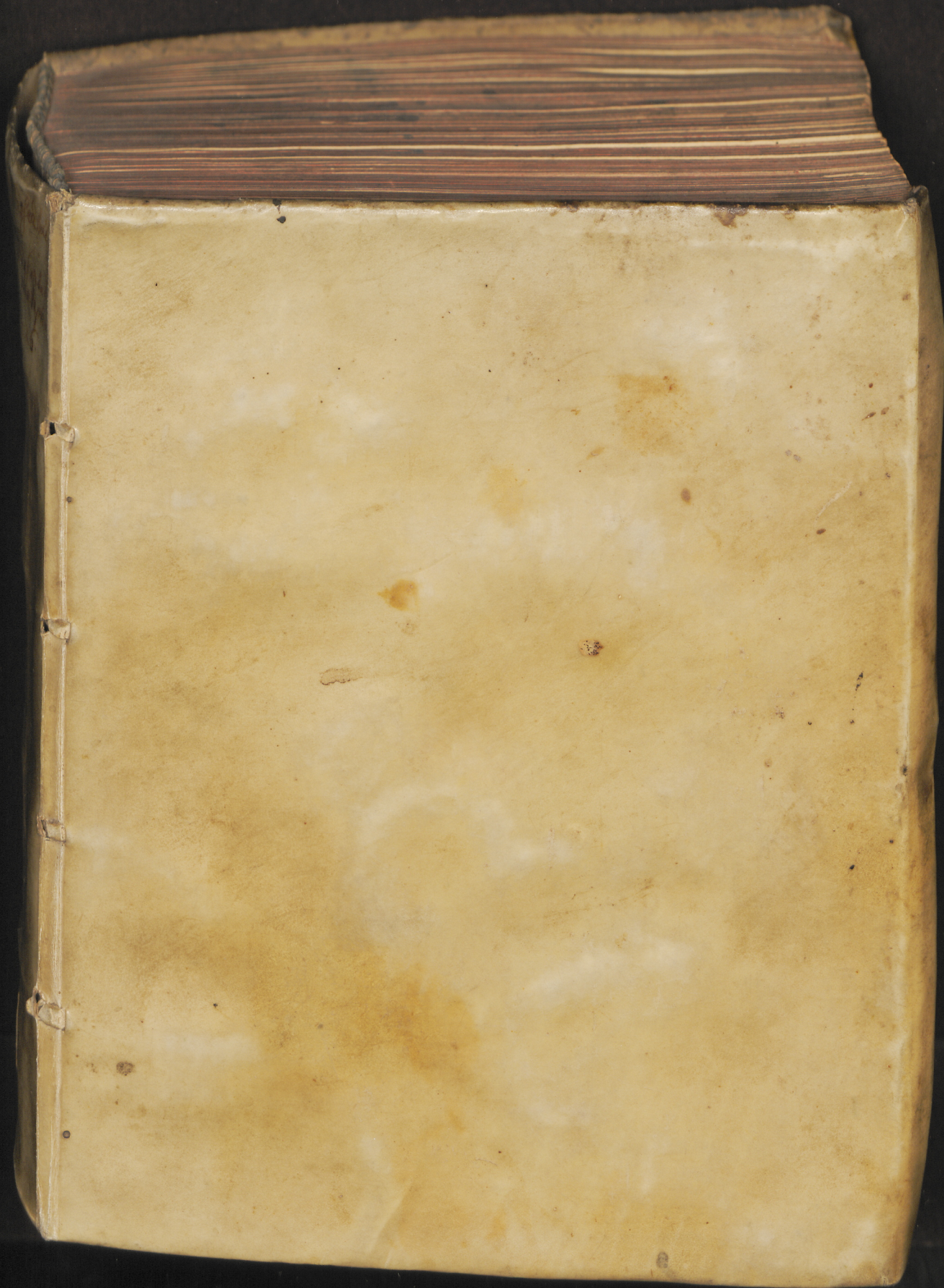
## **Disputationum Physicarum Octava De Loco Et Vacuo**

Rostochii: Myliandrus, 1610

**<http://purl.uni-rostock.de/rosdok/ppn742736164>**

Druck   Freier  Zugang





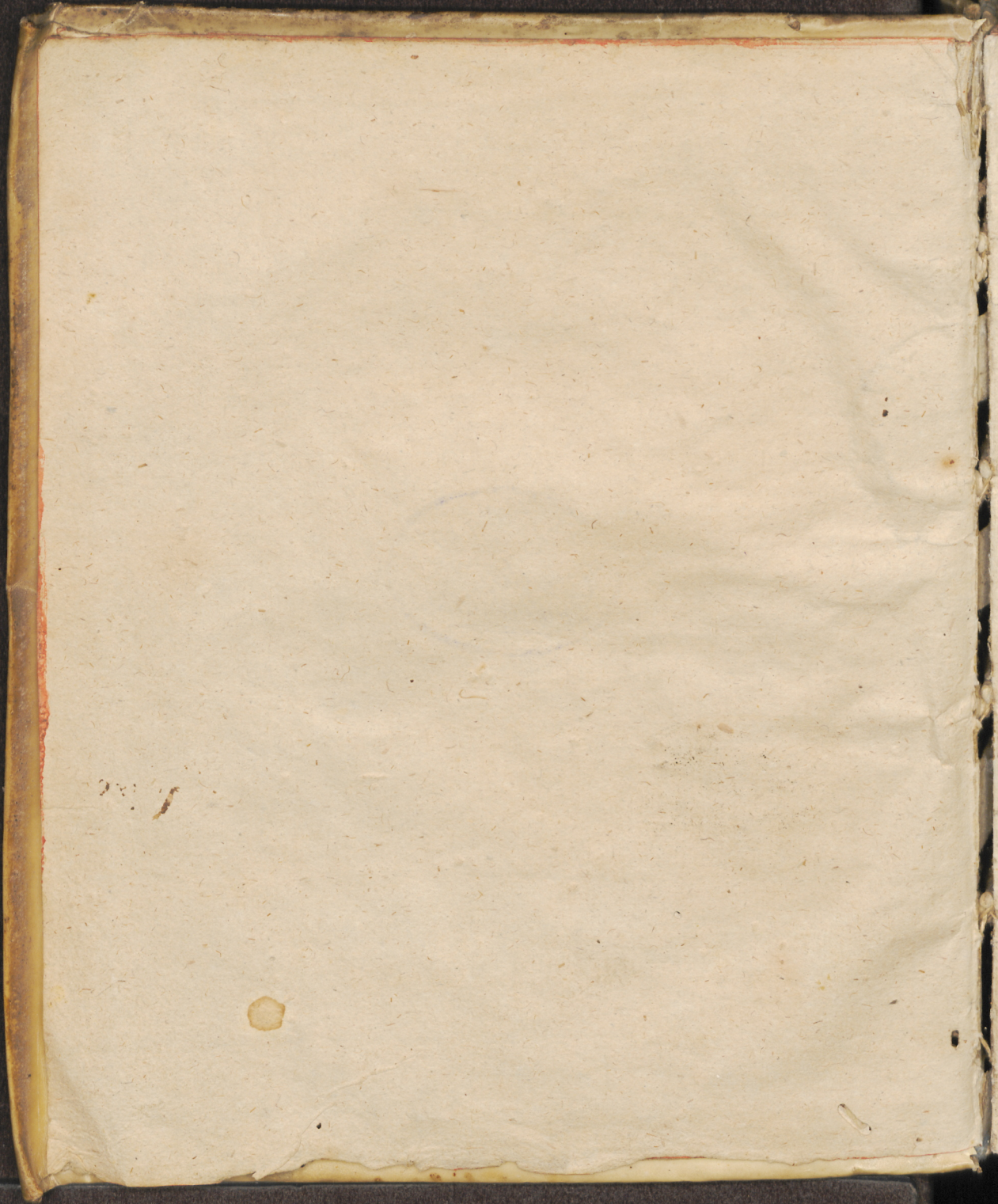
51

R. U. phil. 1609. 10.

12 gyl.

35 1717





*Disputationum Physicarum*  
OCTAVA

DE  
L O C O E T  
V A C U O.

*Quam*

Divina adspirante gratia

In Inclita Academia Rostochienfi

SUB PRÆSIDIO

M. GEORGII MEIERI  
*Duderstadenfis Saxonis.*

Tuebitur

LAURENTIUS LANGCLAUS  
*Gustrovienfis Megapolitanus.*

*Ad diem 13. Iunij horis & loco consuetis.*



Rostochij Typis Myliandrinis Anno 1610.

VIRIS

*Speētatiſſimis, prudentiā, pietate, doctrinā,  
longoq; rerum usu & experientia  
conſpicuis,*

D N. CHRISTIANO ZINCKEN  
inclutæ Guſtrovienſis Reipub. Senatori  
digniſſimo, vigilantis.

VT ET

D N. ERASMO MULLERO  
coenobij Dobbertinenſis, Illuſt. Duc.  
Megapol. inſpectori fidelisſimo, & civi Guſtro-  
vienſi honeſtiſſimo.

NEC NON

D N. CHRISTOPHORO GAMMEN,  
civi apud Butzoviennes integerrimo  
& primario.

*Dominis Patronis, fautoribus, affinibus &  
amicis ſuis officioſe colendis, & plurimum honorandis, hanc  
de Loco & vacuo ουλγρονν Phyſicam in ſingularis obſer-  
vantia, debitaq; gratitudinis teſtimonium,*

*offert & inſcribit*

Laurentius Langclaus  
Respondens



# DE LOCO ET VACUO.

## Theorema I.

Locum in natura dari statuimus.

**D**E duabus intrinsecis corporum naturalium affectionibus superiore disputatione differuimus, nimirum de motu & infinito: nunc ad extrinsecas nobis convertendum erit, in quarum numero primum Locus sese offert, sine cuius declaratione rerum naturalium essentiam vix intelligere possumus.

I. Extra omnem vero controversia aleam positum volumus, locum in natura esse 1. Quia omnes res naturales alicubi esse necessarium est, τὰ τε γὰρ ὄντα πάντες ὑπολαμβάνουσιν εἶναι τὰ γὰρ μὴ ὄν ἐδαμῆ εἶναι. Arist: lib: 4. phys: cap: 1. t. 1. 2. Quia unus idemque locus diversa corpora recipit: in vase enim, in quo nunc aqua est, aqua effusa, aer est, ὅπερ γὰρ ἐστὶ νῦν ὕδωρ, ἐνταῦτα ἐξελεῖται ὡσπερ ἐξ ἀγγείας, πάλιν ἀήρ ἐνεστί· ὅτι ἢ τὸν αὐτὸν τόπον, τῶν ἀλλό τι τῶν σωμάτων κατέχει, τῶν δὲ τῶν ἐγγυνομήων, καὶ μετὰ ἀλλότων ἔπερὸν πάντων εἶναι δοκεῖ, ἐν ᾧ, γὰρ ἀήρ ἐστὶ νῦν, ὕδωρ ἐν τῷ τῶν πρῶτον ἦν. t. 3. 3. Quia unumquodque ad locum suum naturalem fertur & inclinatur, sic corpora gravia tendunt deorsum, levia sursum, Φέρεται γὰρ ἕκαστον εἰς τὸν αὐτὸν τόπον μὴ κωλυόμενον, τὸ μὲν πῦρ ἄνω, ἢ ἢ γῆ κατω. t. 4. Hinc Scaliger locum ad corporis conservationem, forma coadministrum nuncupare non erubuit. exer. 5. sect. 1.



## Theorema II.

Locus est superficies concava corporis continentis per se primò immobilis.

I. Superficies alia est convexas alia concava. Convexa est exterior corporis continentis extremitas: Concava vero interior. Non per illam, sed hanc locus definiendus. Præterea superficies alia est corporis contenti; alia continentis. Corpus contentum quia est ipsum locatum, ejus superficies non potest esse locus, sed corporis continentis superficies, locati dicitur locus, quia ab eo separari potest: Locus autem à locato revera est separabilis.

II. Et per hanc superficiem locum rectè definire probamus:  
1. Quia ab ea locatum circumscribitur, jam vero à quo locatum circumscribitur, illud ejus est locus: Est enim quodlibet corpus in loco per circumscriptionem. 2. Quia omnes proprietates loci eidem competunt. Nam 1. locatum proximè & immediatè continet. 2. locati non est pars. 3. locato est æqualis. 4. à locato est separabilis.

III. Per se primò dicitur immobilis: mobile enim quod est, corpus est, locus vero non corpus, sed accidens. Nihil autem vetat per accidens locum moveri, sive mobilem esse, quia enim corpus continens movetur, cui illa superficies inest, consequens est, ad motum subjecti, ipsum quoque accidens moveri, non secus, atque albedo moveri dicitur, cum res alba movetur.

Locus est affectio corporis externa non corpus.

## Theorema III.

Locus malè definitur spatium à Scaligero exerc 5. sect. 3.

I. Definitionem loci Aristotelicam impugnare conatur Scaliger, spatium esse locum contendens, quam tamen suam sententiam rationibus non ut  $\alpha\tau\epsilon\upsilon\alpha\sigma\tau\eta\varsigma$ , sed  $\alpha\upsilon\alpha\tau\epsilon\upsilon\alpha\sigma\tau\eta\varsigma$ , locum videlicet

licet non esse superficiem, probat. Rationes ipsius sunt: 1. Quia si locus esset superficies, duobus in locis unum esset corpus: namq; superior Lunæ superficies esset Mercurij locus: & alter ejusdem locus esset interior Veneris superficies. 2. Quia manifestum est, primum cœlum esse in loco, & sanè in suo spatio quod occupat. 3. Quia locus locato est æqualis: Si locus vero est ambiens superficies, major utiq; videtur esse. Ambiens enim corpus majus est eo, quod ambitur. 4. Quia locus est immobilis: aere autem moto, circumfusam corpori superficiem, aliam atq; aliam subinde evenire necesse est.

II. Sed hanc ipsius sententiam improbamus: spatium enim sive vacuum, ut ipse testis est sect. 1. ejusdem exerc. in natura non datur: At inquis: Scaliger quando locum definit vacuum, non intelligit vacuum sine corpore ut antiqui, sed vacuum in quo corpus est, quemadmodum se explicat sect. 2. Verùm vacuum in quo corpus est, non est vacuum: Quod enim corpore est plenum, non potest appellari vacuum, fit itaq; in hac assertione manifesta contradictionis implicatio.

III. Rationes ejus quod attinet, ea nostram sententiam minime infringunt. Prima enim confundit superficiem absolute consideratam, cum ea qua respectivè consideratur: Non statim Mercurium in duobus locis esse dicendus est, quod ab una parte, superiori videlicet superficiem Veneris: ab altera vero inferiori, superficiem Lunæ contingat, siquidem locus non superficies est absolute considerata, quatenus solummodo terminus est corporis cui inhaeret, sed relativè, quatenus ipsum contentum respicit. Hoc modo superficies considerata non tantum corpori continenti inhaeret, sed etiam corpus contentum ambit, & hæc unius corporis contenti unica est, ob unitatem contiguam, licet à diversis proveniat corporibus continentibus. Secunda confundit locum cum τὸ ὅπου sive ubi. Fatemur ingenuè cum Aristotele, cœlum supremum, quia à nullo alio corpore

corpore clauditur, non esse in loco, neq; hoc absurdum, cum locus sit accidens quoddam forinsecus accedens, & nil quicquam ad essentiam corporis locati faciens: sed esse in aliquo  $\bar{w}$ . Non igitur necessario omne corpus est in loco, sed si non est in loco, est in aliquo  $\bar{w}$ , cum omnia quae sunt, alicubi esse, necessum sit. Est autem  $\bar{w}$   $\bar{w}$  latius loco: Quicquid enim est in loco, est etiam  $\bar{w}$   $\bar{w}$ : sed non vice versa, quicquid est  $\bar{w}$   $\bar{w}$ , est etiam in loco, cum etiam angeli  $\bar{w}$   $\bar{w}$  esse dicantur, non vero in loco. Tertia, corpus ambiens cum superficie ambiente. Corpus ambiens majus esse potest corpore locato, sed non superficies qua corpori ambienti inhaeret, & immediatè locatum claudit: quia enim superficies corporis continentis interior, immediatè unitur cum superficie corporis locati exteriori, neq; major neq; minor ambiens superficies locato dici potest. Quarta & postrema ratio nihil probat. Nam locus per se quidem immobilis est, siquidem quicquid movetur est corpus, locus autem non est corpus: per accidens tamen etiam mobilis dicitur: quia enim corpus continens movetur, per accidens etiam moveri dicitur id quod eidem inhaeret. Sic aer quia subinde movetur, movetur etiam superficies qua eidem inest: Ad motum enim subjecti, ipsum quoq; accidens moveri per accidens tamen, rectè asseritur.

#### Theorema IV.

Locus malè definitur corpus subjacens à  
Timplero part. I. Phys. cap. II. quæst. 5.

I. Habet & Timplerius suam, quam tuetur peculiarem de loco opinionem, eum corpus subjacens definiens. Rationes, quibus movetur, habet hasce: I. Quia locus Physicus est receptaculum corporis locati: nihil autem propriè dici potest receptaculum corporis locati, nisi corpus subjacens, illud enim solum per naturam aptum est ad recipiendum corpus locatum, illi

illi soli insistit & innititur. 2. Quia non ex corpore ambiente & circumstante, sed ex corpore subjacente primò & immediatè habet corpus locatum, ut sit hîc potius, quam alibi. 3. Quia id propriè rationem loci Physici suscipit, quod per motum localem primò & per se, aut amittitur, aut acquiritur, seu deseritur aut occupatur, id autem nihil aliud est, quam alia atq; alia portio corporis subjacentis. 4. Quia omnes veræ proprietates loci Physici competunt corpori subjacenti, quatenus respectum habet ad locatum. Nam *a.* contiguum est locato. *β.* æquale locato. *γ.* occupatur à locato. *δ.* est ens extrinsecum & separabile à locato. 5. Quia omnes homines ex naturali sensus & rationis judicio, quoties denotare volunt locum aliquem, in quo corpus aliquod solidum sit situm & collocatum, semper monstrant corpus aliquod subjacens.

*I.* Caterum opinio hac Timpleri, quia planè nova est, & antehac Philosophis incognita, meritò nobis suspecta habetur. Cum enim locus ab omnibus Physicis inter accidentia sive affectiones corporis referatur, quomodo quæso corpus subjacens dici potest? hoc non est accidens corporis, sed corpus ipsum. Præterea corpus subjacens & suum habet locum in quo est: Ergonè locus in loco?

*III.* Rationes vero quibus hanc suam sententiam munire voluit Timplerus, firma non sunt. Ad primam enim respondemus distinguendo inter ipsum receptaculum, quod corporeum est: & superficiem qua isti receptaculo inhaeret. Non illud: sed hæc locus propriè est & dicitur. Dicitur vero receptaculum istud non corpus subjacens tantum, sed & corpus ambiens: non minus enim aer qui corpus ambit, corpus recipere dicitur, quam terra, vel aliud quoddam quod corpori subjacet. Quod autem corpori subjacenti locatum magis insistere & inniti dicatur, quam ambienti, fit hoc ideo quia corpus subjacens est densum, & ob densitatem suam facile

cile resistit : corpus ambiens vero rarum, quod ob raritatem suam  
haud facile resistit. Jam vero neq; corpus subjacens, neq; ambiens  
locus est, sed superficies utriq; adherens. Ex hoc patet quid ad se-  
cundam respondendum sit. Habet corpus locatum ex corpore sub-  
jacenti, quatenus est densum, ut sit hic potius, quam alibi, neq;  
tamen propterea statim sequitur, quod illud sit locus. Ad tertiam  
respondemus falsum esse, aliam atq; aliam corporis subjacentis por-  
tionem tantum, aut amitti, aut acquiri, aut deseri, aut occupari  
per motum localem : probandum hoc erat. Nos dicimus, non tan-  
tum aliam atq; aliam portionem corporis subjacentis, sed & am-  
bientis per motum localem vel amitti, vel acquiri, vel deseri, vel  
occupari. Ad quartam, verum non esse, omnes veras proprietates  
loci, competere corpori subjacenti. Primò enim corpus subjacens lo-  
catum saltem ex parte continet : Deinde corpus subjacens non est  
immobile, aliàs non esset corpus, omne enim corpus est mobile, ha-  
bens in se principium motus. Proprietates autem loci sunt : ut lo-  
catum totum contineat : ut sit immobilis. Dicit vero Simplicius  
primò quod corpus subjacens contiguum sit locato. Verum dicit.  
Sed anò illud omne est locus, quod locato est contiguum ? minimè.  
Est domus aliqua domui contigua, Ergo una alterius locus ? haud  
dixerim. Porro dicit quod corpus subjacens aequale sit corpori loca-  
to, quod quam verum sit, judicandum alijs relinquo. Præterea  
occupatur quidem corpus subjacens à locato, sed non tantum : ve-  
rum etiam à corpore ambiente. Est deniq; corpus subjacens Ens  
extrinsecum & separabile à locato, sed est quoq; corpus ambiens  
separabile ab eo, & tamen neq; corpus subjacens, neq; corpus ambi-  
ens locus propriè est & dicitur, ut in refutatione prima rationis  
ostensum fuit. Ad quintam & postremam rationem respondemus,  
loquendū esse cum vulgo, sentiendum v. cum sapientibus.

#### Theorema V.

Locus alius est communis, alius proprius.

Arist. lib. 4. Phys. c. 2. t. 14.

τὸ π

I. Τὸν ὁ μὲν κενὸς, ἐν ᾧ ἀπενεχτὴ τὴν σωματικὴν ἐστὶν ὁ δὲ  
ἰδιότης, ἐν ᾧ πρώτως, inquit Philosophus, Locus communis est, qui  
multa simul corpora continet, non quidem proximè, immediatè,  
& per se, sed per aliud. Sic cælum locus communis est hominū,  
quia homo non continetur & ambitur proximè à cælo, sed inter-  
veniunt multa alia, qua propius hominem attingunt & continent.  
Locus proprius est, qui primò & immediatè rem locatam continet.  
Sic ignis locus proprius est sub Sphæra Luna.

### Theorema VI.

Locus non est simpliciter omni corpori  
naturali necessarius.

I. Nullum dari corpus, quod non circumscriptivè sit in loco,  
statuit Timplerus, Omne inquit corpus naturale habet  
extra se aliud corpus, cujus superficie extrinsecus ambiatur  
& circumscribitur: Cælum enim stellatum, quod primum  
est corpus naturale, supra se habet cælum supremum, vulgò  
Beatorum dictum, cujus complexu undiq; comprehendi-  
tur, part. 1. Phys. cap. 11. quest. 4. Et in suam sententiam addu-  
cit Philosophum qui lib. 4. Phys. cap. 5. r. 43. inquit: ὁ μὲν σῶ-  
ματι ἐστὶ πὲρ κενὸς σῶμα περιέχον, αὐτὸ τὰ δὲ ἐστὶν ἐν τῷ ᾧ ὁ μὲν  
&, cui corpori est aliquod corpus, extra continens ipsum,  
hoc in loco est, cui vero non, minimè.

II. Verum nimis liberè Philosopharè Timplere, & multa tibi  
sumis, qua tamen nunquam probare poteris, Cælum videlicet Bea-  
torum esse supra primum mobile, illudq; suo complexu undiq; com-  
prehendere. Unde quæso hæc habes? Habes aut ex Physicis; aut  
ex Theologia; aut ex cerebro tuo: quartum non dabitur. Non  
vero ex Physica, aliàs physicè id ipsum demonstrari & probari pos-  
set: jam vero quis nescit in physica de cælo Beatorum alium esse  
silentium? Neq; ex Theologia, quia ea nullibi docet, sedem beato-  
rum

rum collocatam esse supra cælum stellatum. Ergo in proprio tuo cerebro cælum hoc natum. Non inficiamur quidem dari esse sedem beatorum, sed eam esse istum locum, quem Timplerus cum reliquis Calvinianis, præter & extra auctoritatem S. Scripturae fingit, pernegamus. Aristoteles ipse minimè patrocinator: Dicit quod corpus illud sit in loco, quod extra se aliud habet corpus: dicit idem, quod cælum, quia non habet supra se aliud corpus, non sit in loco, eodem in capite. Non ergo vult, omne corpus naturale esse in loco. Esse verò supra cælum aliud corpus, cælum videlicet Beatorum, probare debuit Timplerus, & non simpliciter affirmare.

III. Quare ipsius sententiam ac opinionem repudiamus, statuentes locum non simpliciter necessarium esse omni corpori naturali: 1. Quia est neq; de essentia corporis, neq; ejus essenziale consequens: Si enim de essentia corporis esset, esset vel materia vel forma, quod falsum est, & jamdudum ab Aristotele ipso refutatum lib. 4. Phys. cap. 2. & 4. Si vero essenziale esset consequens corporis, proximè & immediatè fluere ab essentia corporis, quod itidem falsum est, siquidem locus accidens, quoddam est forinsecus accedens. Hinc rectè Scaliger, locum neq; esse de essentia corporis, neq; accidens necessarium asserit, exerc. 5. sect. 1. Et paulò inferiùs Corpora non à loco, sed à forma servari dicit. 2. Quia corpora beatorum glorificata, loco amplius opus non habebunt. Erunt enim apud cœlestem patrem in gloria ipsius, quæ certè locus definiri nequit. 3. Quia corpus Christi primò assumptum est non in locum, sed λόγον, qui est illocalis, secundò evectum est ad dextram DEI præpotentis: Dextra autem Dei non est locus.

IV. Ad postremum hoc argumentum respondet Timplerus, corpus Christi evectum quidem esse supra omnes cœlos naturales & aspectabiles, ipsq; altius esse factum, sed tamen existere & habitare jam in cœlo supremo, ejusq; superficie non minus ac aliorum corporum beatorum circumscribi. Est tale, quale fingit cælum, non dari jam à nobis ostensum fuit. Præterea

4. phys. cap. 2. & 4.

Præterea si superficie supremi illius cæli corpus Christi circumscriberetur, esset illud cælum corpus naturale, nam superficies non nisi corporibus naturalibus inhæret, quod tamen negat ipse Timplerus, hyperphysicum corpus nominans sedem beatorum. Edisserat ergo, quomodo affectio Physica, qualis est superficies, competere possit corpori hyperphysico? Dicit forsân, superficiem illam cæli supremi, corpus Christi ambientem, esse etiam hyperphysicam. Bene est. Ergo corpus Christi non erit in loco physico seu naturali, quod volumus: Et per consequens locus (naturalem intellige: nullum enim alium locum Physica agnoscit) non omni corpori naturali erit necessarius.

### Theorema VII.

Vacuum est locus, in quo nullum est corpus, esse tamen potest. *Arist. + phys. cap. 7.*

De vacuo monet Philosophus, non quod id ipsum quicquam esse affirmet, sed quod contra nonnullos Philosophos quicquam esse neget. Multis quidem rationibus probat, vacuum in natura non dari: Nos duas saltem in medium adducemus. 1. Vacuum introducit discontinuationem corporum, quam natura non admittit, nam gravia contra naturam suam ascendunt, ne vacuum admittatur. 2. Positio vacui omnem tollit motus differentiam, qui est vel celer, vel tardus, vel sursum, vel deorsum: Tarditas enim & celeritas motus proficiscitur à medio, per quod fit motus, quod vel densum vel rarum est, cujus utriusq; respectu motus vel tardior, vel celerior. Omnis enim motus, qui fit per medium rarius, celerior est: per densius vero, semper tardior. Sic lapis missus per aerem, celerius movetur, quam projectus in aquam. Et si differentias motus tollit, ipsum motum quoq; tollet: sublatis enim



enim differentijs motus, tollitur motus ipse. Quia igitur stante vacuo, non differentias motus solum, sed & motum ipsum tolli necessum est, vacuum in natura erit nullum: Vacuum enim & motus simul stare non possunt. Aut itaq; motus negandus, aut vacuum. Motum vero qui negat, sensu destitui videtur. Vacuum ergo in natura nullum.

## Corollaria.

I.

An loci consideratio sit Physica? A.

II.

An centrum sit locus cœli? N.

III.

*et p. γαδ τ τβ. 1. γαδ 3. 917* An omnis creatura sit in loco, ut vult Tim-  
plerus lib. 2. Metaph. cap. 5. quest. 5. ? N.

IV.

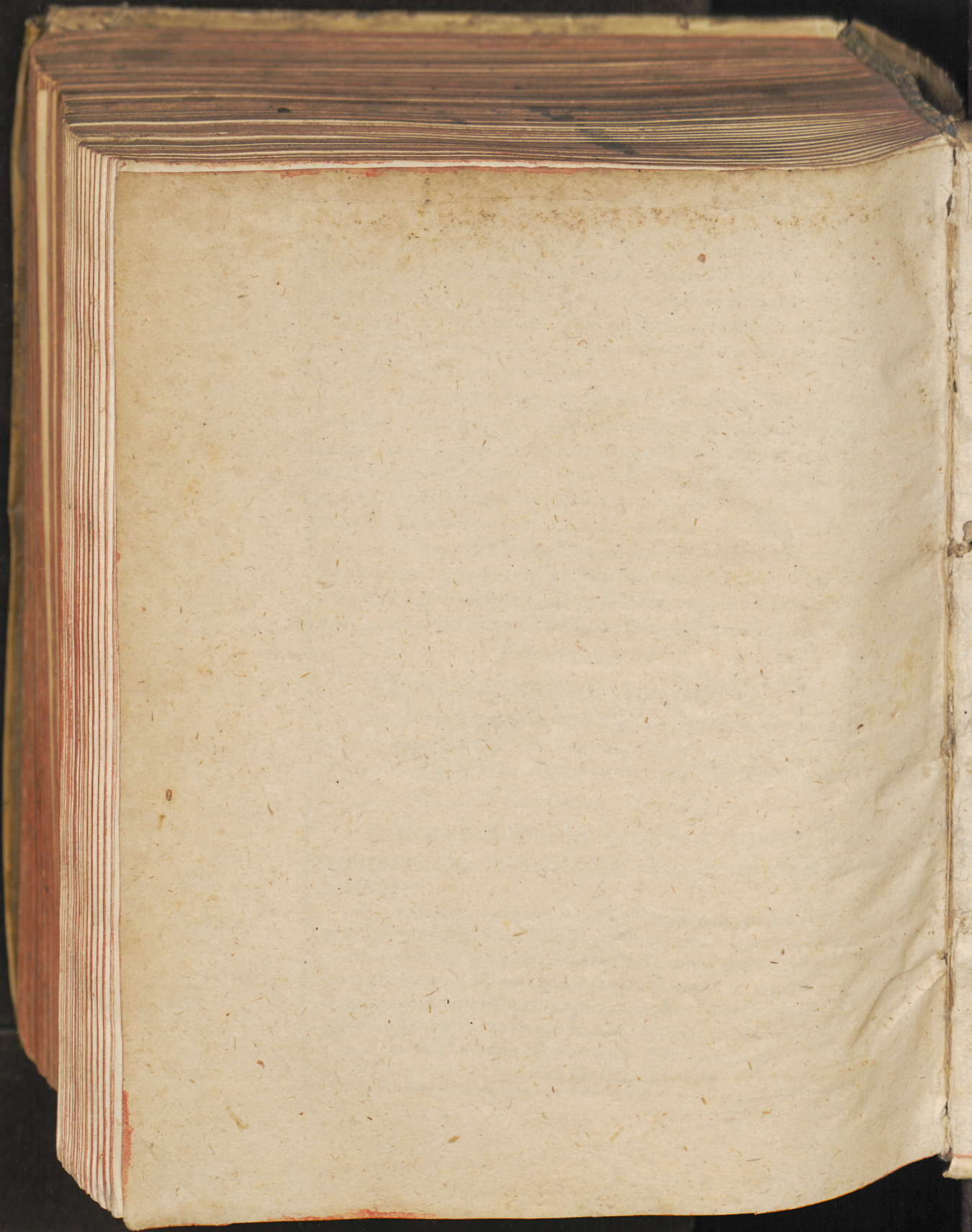
An divina virtute corpus unum in duobus aut pluribus locis simul esse possit? A.

*(το λου το λου εσ)* V.

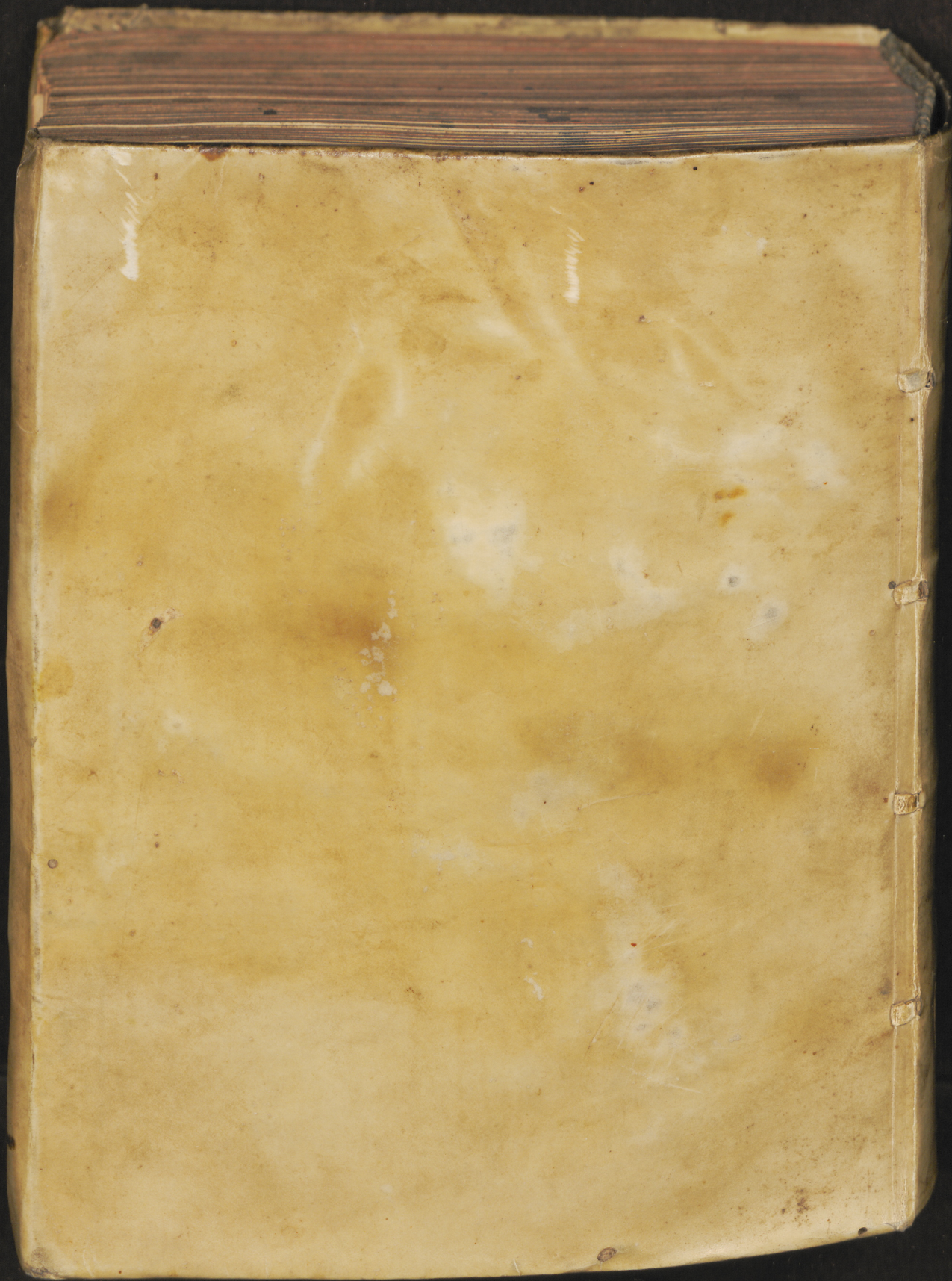
An aliquid possit moveri in vacuo? N.











306. sect. 20. in hac verba erumpens: Omne quod est, a primo principio, aut à primo principio. Unalia dependent igitur. Ergo suâ naturâ omnia corruptibilia. Est itaq; spiritus corruptibilis; & natura: nunquam vero corrumpitur; & nunquam immortalitate Deo ipsum donavit.

### Theorema II.

Spiritus est vel Angelus, rationalis.

Legitimam hanc esse spiritus divisionem, concedere licet. Nam 1. Angelus tantum, & animalia existunt. 2. immortalitate fruuntur. 3. per se existunt. Ergo etiam tantum spiritus existunt.

### Theorema III.

Angelus est spiritus, qui per se existit, non in corpore, sed semper extra corpus.

I. Dicimus Angelum per se nunquam in corpore existere, per accidens tamen id fieri posse, concedimus. quando corpora assumere, ut appareant hominibus. Et testatur Scaliger, Angelos ipsos sibi corpore existere. 359. sect. 13. Verum quia hujuscemodi corpora non sunt, & natura eorum non est, corporibus reformare, merito per se ab omni corporis unionem.

II. Sunt vero Angeli in duplici differentia: quidam mali. Malitiam intelligimus, sed moralem. Diabolus enim ratione essentia, ac Angelus bonus. Quia 1. est Ens. 2. bonum: quia bonum cum Ente convertitur. Quicquid autem à Deo creatum est, bonum est.

A 3



the scale towards document