


Georg Mejer    Mauritius Sanderus

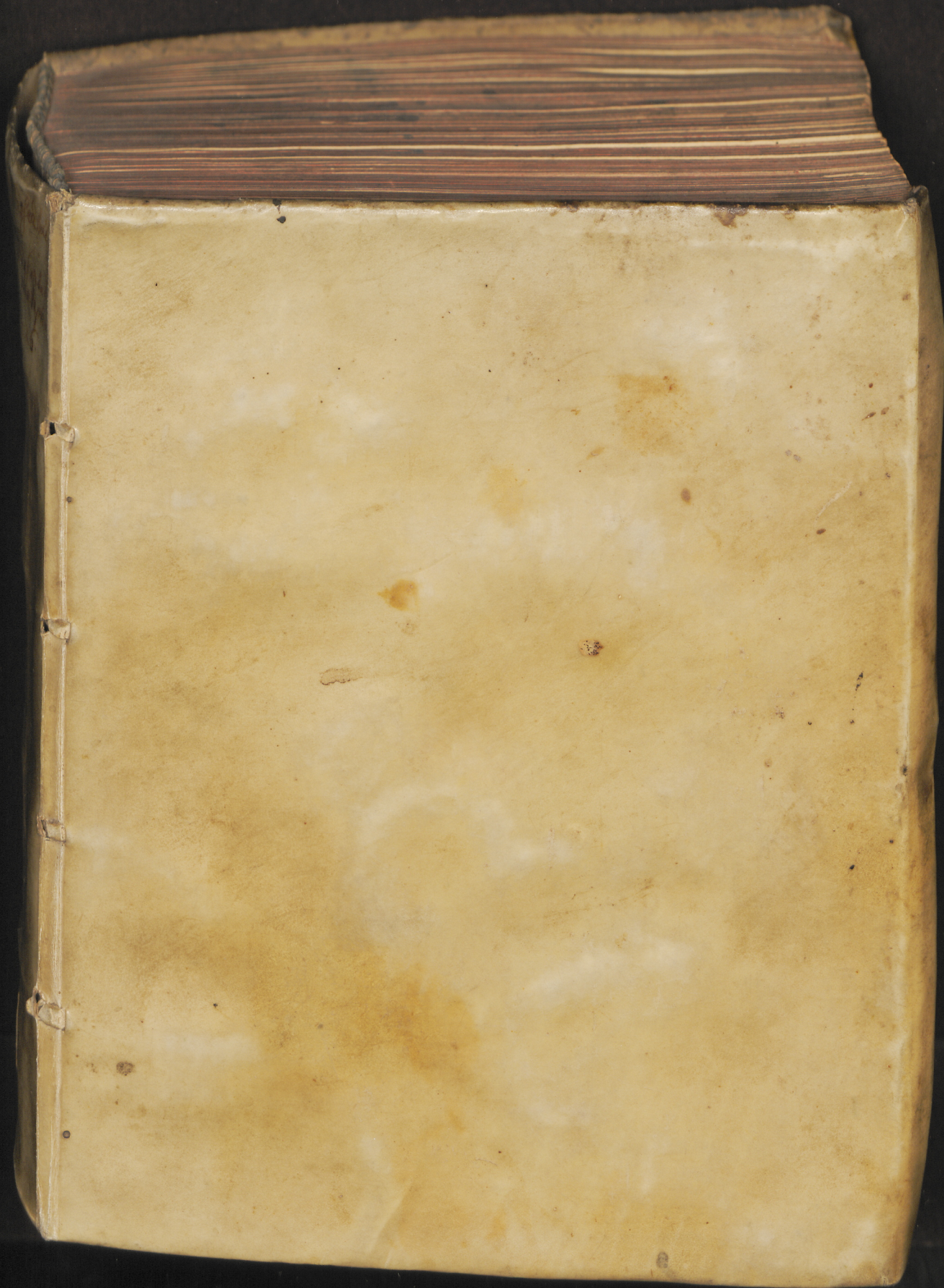
## **Disputationum Physicarum Duodecima De Coelo**

Rostochii: Myliandrus, 1610

**<http://purl.uni-rostock.de/rosdok/ppn742736539>**

Druck    Freier  Zugang





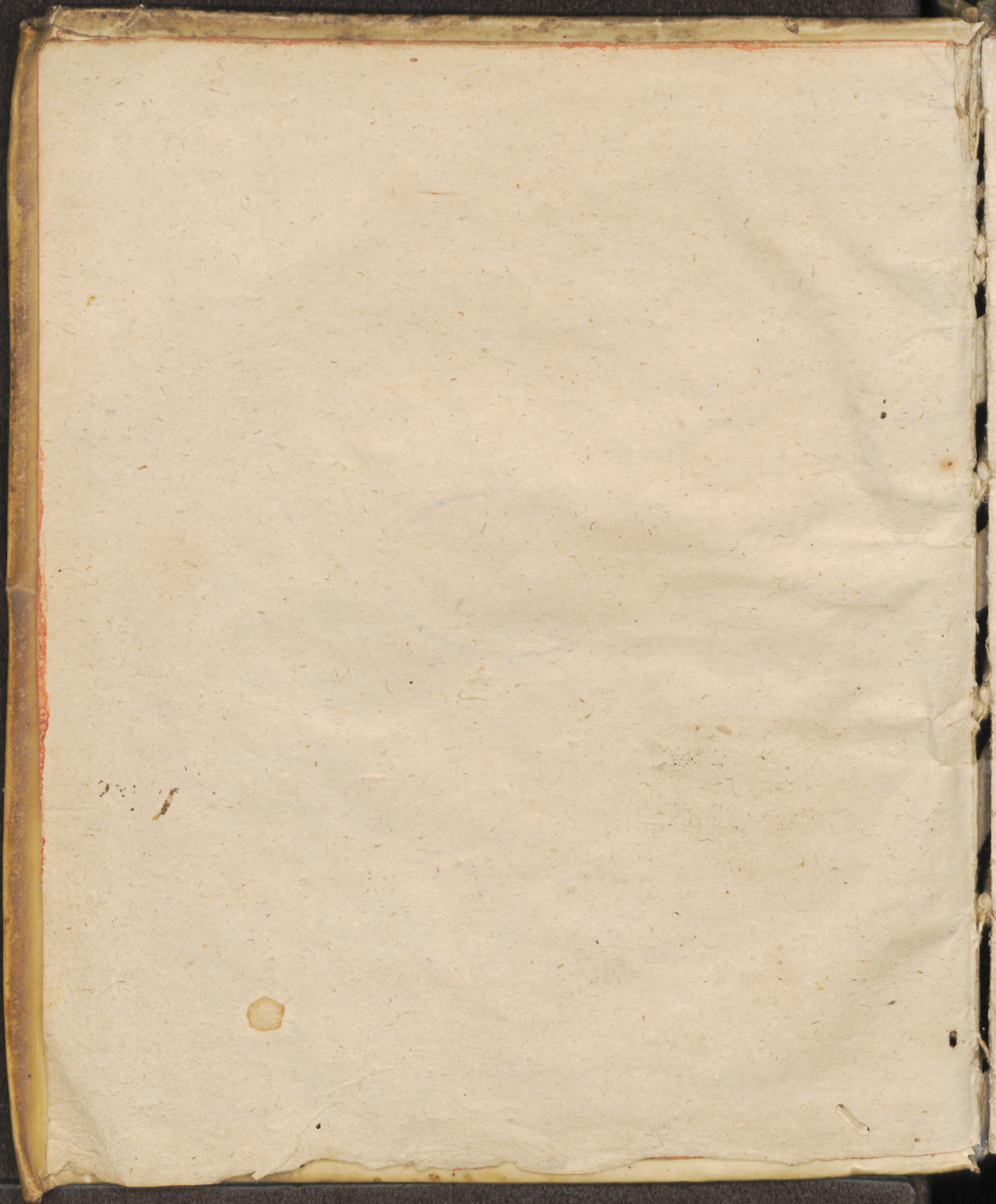
57

R. U. phil. 1609. 10.

12 gfl.

35 1717





*Disputationum Physicarum*  
DUODECIMA  
DE  
COELO.

*Quam*

Divina adspirante gratia

In Inclyta Academia Rostochiensi

SUB PRÆSIDIO

M. GEORGI MEIERI

*Duderstadensis Saxonis.*

Tuebitur

MAURITIUS SANDERUS

Hadelensis.

*Ad diem 27. Iunii horis & loco consuetis.*



Rostochij Typis Myliandrinis Anno 1610.

DN. AUGUSTINO DREWESSEN

*Viro, verè Nobilissimo, strenuissimo, equestris  
& pedestris quondam praelij in Hollandia, &  
adhuc Illustrissimi Principis Holsatiae & Episco-  
pi Bremensis &c. D. D. Johannis  
Friderici, capitaneo ce-  
leberrimo.*

*Prudentiâ item, pietate, longo rerum usu &  
experientiâ conspicuo Viro,*

DN. ANDREÆ SCHROEDERN

*In inelyta Hamburgensi Repub. tribuno vigilantiss.*

NEC NON

*Prudentissimo & perpolitò Viro,*

DN. DAVIDI DÜDESEHEN

*florentissimæ Reipubl. Rostoch. senatui à secretis.*

*Dominis Meccenatibus, fautoribus & amicis  
suis, officiosè in perpetuum colendis,*

*banc de cælo exercitationem Physicam, in grati animi  
τημερον, observantiaq; μηρόσων dat, dicat,  
consecrat.*

MAURITIUS SANDERUS Hadclenf. Saxo.

# DE COELO.

## Theorema I.

Coelum est corpus naturale, simplex, pellucidum, sphaericum, & in orbem mobile.

**D**e mundo generatim actum fuit: nunc ad ejus partes accedendum, inter quas jure primum locum obtinet caelum, mundi pars nobilissima, πρῶτον τιμωτέρον ἔχει τῶν φύσιν, ὅσῳ περὶ ἀφαινεῖ τῶν ἄλλων πλεόν, Arist. lib. 1. de caelo c. 2. t. 16.

II. Hoc vero caelum initio dicitur corpus naturale: 1. Quia habet in se principium motus, juxta definitionem naturae, lib. 2 Phys. c. 1. t. 3. traditam. 2. Quia habet quantitatem secundum quam in longum, latum, & profundum est extensum. Quantum autem quod est, corpus est naturale. 3. Quia certam habet figuram, qua ex quantitatis dispositione resultat, cujusque beneficio sub sensum cadit.

III. Deinde corpus est simplex, non quidem ἀπλῶς, siquidem omne corpus, compositum est ex materia & forma: sed respectu corporum mixtorum: Ex elementorum enim concretionem quia non constat caelum, inter corpora simplicia numeratur.

IV. Porro pellucidum esse caelum, visus ipse testatur, qui in eo lucem contempletur, qualitatem nobilissimam, qua mediante, caelum potissimum in haec inferiora agit, ut Magirus loquitur lib. 2. Phys. cap. 2.



V. Præterea & sphericum dicitur. 1. Quia corpori perfectissimo, perfectissima quoque debetur figura, Esse v. figuram sphericam omnium perfectissimam testatur Philosophus lib. 2. de celo cap. 4. 2. Quia caelum motu movetur circulari, ideoque sphericum sit, necessarium est, ἵνα ἢ τὸ μὲν πρῶτον ἄνω, τὸ πρῶτον ὀπίωθεν πρῶτον ἢ ὀπίωθεν, τὸ δὲ ἐν τῇ ἐσχάτῃ περιφέρειᾷ, σφαιροειδὲς ἂν εἴη τὸ πᾶν κύκλῳ περιφερῆσον φερόν. Arist. lib. 2. de celo c. 4. t. 26. 3. Quia caeli motus est velocissimus: velocissimus autem motus inhaeret corporibus sphericis & rotundis, εἰ δὲ ἕτερος τὰ ἄνω κινῆται, σφαιροειδῆ ἂν τὸν ἀνάγκη εἶναι. t. 29.

VI. Tandem caelum corpus in orbem mobile dicitur. Quia enim corpus est perfectissimum, perfectissimus quoque eidem motus attribuendus, qui præter circulare, nullus alius existit. 1. Quia simplex est, & aquabilis. 2. quia continuus est, 3. quia omnis contrarietatis est expertus.

### Theorema II.

Cœli materia eadem est, cum materia sub-lunarium.

I. Cælum materiam habere extra omnem controversiam aleam positum volumus: Est enim corpus; est quantum; est figuratum. Sed qualis illa sit materia, utrum eadem sit cum materia sublunarium, an vero ab ista diversa, quaeritur. Aristoteles quidem diversam agnoscit: Nos vero cum Scaligero, unam eandemque, & in caelo, & in inferioribus, materiam reperiri statuimus, moti rationibus, longè evidentissimis. 1. Quia non materia facit, ut res à re differat, sed sola forma. Non intelligo, inquit Scal., quomodo materia una ab alia diversa sit, nisi per advenientem formam, quâ fit hoc aliquid ex. 61. sect. 1. item: Non perfectio intelligo, materiam huiusce compositi, quod humanum corpus appel-

appellamus, aliam esse materiam, à materia stercoris-vel asini, vel crocodili. Vult ergo, et rectè, quod quemadmodum homo non differt à cateris ignobilioribus corporibus materiâ, sed formâ: Sic etiam cælum ab hisce inferioribus formâ tantum, non materiâ differat. Est cæleste corpus nobile, respectu sublunarium: Est et humanum corpus nobile, respectu rerum, quæ sunt infra hominem, imò corpus humanum nobilitate vix cedit corpori cælesti: corpus humanum cum sit subjectum divinæ substantiæ, quæ dicitur intellectus, vel nihilo, vel non multo minus erit nobile, quam cæleste corpus, tametsi dissolvitur: Scal. loco citato. Ut ergo verum non est, nobilitatem humani corporis pendere à materia, nam sublunaria omnia, materiâ convenire, fatetur tota peripateticorum schola: Sic quoque verum non erit, nobilitatem cælestis corporis, pendere à peculiari quadam materia. Forma dat et largitur humano corpori nobilitatem: Forma cæleste corpus reddit nobile. Non suapte natura, sed formæ dignatione, cælum sibi arrogat primam commendationem. Scalig. ibid. 2. Quia si materia cæli, à materia sublunarium esset diversa, duplex esset concedenda materia prima, una, è qua primò consistunt corpora sublunaria, altera, è qua cælum, quod est absurdum: nam non duplex datur, sed unica materia prima, imò duplex si esset, neutra esset prima, duo enim prima esse non possunt. Non sunt temerè nova Entia sine manifesta necessitate, in naturæ censum invehenda. Scal. ibid. 3. Quia quæ accidentibus proprijs conveniunt, essentiâ conveniunt. Atqui materia cæli, et materia sublunarium proprijs accidentibus conveniunt, quantitate videlicet et figurâ: Non minus enim cælum quantitate et figurâ constat, quam corpora sublunaria. Quantitas autem et figura, propria et inseparabilia sunt materia accidentia: positâ enim materiâ, ponitur quantitas et figura, Et vice versa, positâ quantitate et figurâ, ponitur materia, ita ut rectè ex proprijs hisce accidentibus, ipsa materia inferatur, non secus ac ex risibilitate, homo.

II. Sed quid facimus? multis hic Philosophorum telis nos exponimus. Eaę sunt: 1. Quae communicant materiã, invicẽ quoq; transmutantur. 2. Quae communem habent materiã, invicem agunt & patiuntur: Calum v. quid patitur? 3. Quae corpora motu differunt, non possunt esse ejusdem natura: Est enim motus caeli simplicissimus, circularis, qui nulli corporum sublunarium competit; nullum etiam tale corpus ex Elementis constare potest, cum hac sursum & deorsum ferantur.

III. Ast tela haec, & id genus alia, facile avertere poterimus, si modo observaverimus, unionem materiã & formã in caelo esse arctissimam, quae nulla vi naturali turbari queat, eamq; ob causam gaudere caelum multis privilegijs, praereliquis corporibus in natura, imprimis immutabilitate, quae tamen non materia, sed potius arctissima illi materiã & formã unioni ascribenda est, quae à formã nobilitate proficiscitur. Quare ad primum objectum respondemus non nostris, sed Scaligeri verbis, Non data fuit à natura materia, ob transmutationem ad generationem primò & per se, ut ubicunq; sit, ibi etiam sit generatio: sed ad subsistendum formã corporeitatis in substantia, & recipiendum quantitatem ac figuram Scalig. exer. 61. sect. 1. Ad secundum, caelum omninò in hacce inferiora agere, sed non per univocas qualitates, cum his inferioribus qualitatibus, unde fit: quod agendo nihil vicissim patitur. Hinc Scalig. Verum non est quod ajunt: Quaecunq; communem inter se habent materiã, ea inter se agere ac pati mutuò, id quod redactionem scitissimè appellarunt, sed id evenire ibi, ubi sunt contrariã qualitates. Ad tertium respondemus, quod motus differentia non possit identitatem materiã tollere, alias enim neq; sublunaria omnia materiã conveniret, quadam enim moventur sursum, quadam deorsum. Imò penitius si argumentum introspeciamus, nihil probat, nisi quod caelum non sit elementum, neq; ex Elementis conflatum, propterea quod neq; elementorum, neq; mixto-  
rum

unus motus, eidem competat, quod nos lubenter concedimus: cælum enim neq; est elementum, neq; corpus mixtum: Verum cælum non habere eandem materiam cum elementis, non probat, præsertim cum motus cæli, ut cujuslibet rei, à forma potius, quam à materia proficiscatur.

### Theorema III.

Coelum non habet formam assistentem, sed informantem.

I. Hic vero discessum facimus ab acutissimo Scaligero, imò Aristotele ipso, non quidem levi vento agitari, sed gravissimis causis moti. Ac in initio quidem, cælum formam habere informantem hoc modo probamus. 1. Quia est corpus: Corpus autem omne constat materiâ & formâ: Et quod ex materia & forma compositum non est, neq; corpus est. 2. Quia habet suum esse: Forma autem rei largitur esse. 3. Quia cælum in hacce inferiora agit: Omnis autem actio, est à forma. 4. Quia in cælo est materia, & quidem eadem cum materia rerum sublunarium, ut in præcedente theor. demonstratum fuit: Nulla autem reperitur materia actui, sine forma. 5. Quia cælum per se existit: Quicquid autem existit, per suam formam existit, quia existentia est à forma. 6. Quia in cælo est natura: Ubiq; autem natura, ibi forma.

II. Quia igitur sufficienter demonstratum dedimus, cælum habere formam informantem, probatu jam facillimum erit, idem non habere formam assistentem. 1. Quorsum enim opus erit formâ assistente, si cælum habeat informantem? Dicis motum cæli, non posse nisi à forma assistente, effici. Quasi vero forma cæli informans deterioris esset conditionis, quam forma in rebus sublunariis: Certè si haec causa sunt motus in sublunariis, quidni & illa causa

*causa erit motus in caelo? Urges: cum motus caelestis, certa sint  
 leges, constantia, & ordo, isq; non nisi ab aliqua intellectrice vi,  
 corporis experte fieri posse videatur, dandam esse aliquam intelli-  
 gentiam, a qua hujuscemodi motus efficiatur. Respondeo: Dans  
 formam, dat etiam ea, quae formam consequuntur, Scalig.  
 exerc. 7. Et quia forma caeli informans, est perfectissima, nobi-  
 lissima, utiq; constantem caeli motum efficere potis erit. 2. Quic-  
 quid movetur a principio externo, non movetur secundum pro-  
 priam naturam. Ergo caelum, si a forma assistente movetur, move-  
 bitur prater, vel contra naturam suam, quod certe veritati consen-  
 taneum non est. 3. Quicquid ab omni vi externa liberum est,  
 illud non movetur ab externo principio: Omne enim quod a prin-  
 cipio externo movetur, suo modo violenter movetur: Caelum vero  
 ab omni vi externa liberum est. Ergo non movetur a principio  
 aliquo externo, formam videlicet assistente. Argumenta, quibus  
 communiter Philosophi probant, dari & esse intelligentias orbium  
 motrices, pete ex Arist. lib. 12. Metaph. c. 8. Scal. exerc. 6. f. 2.  
 68. f. 2. 76. f. 3. 355. & 359. f. 2. 4. 8. Colleg. Conn. lib. 2. de caelo  
 cap. 5. Zab. lib. de nat. caeli cap. 1. & 8. Ea enim omnia, ut hoc  
 loco adducamus, non fert instituti nostri ratio: in ipso disputationis  
 actu, isthac profligabimus.*

*Theorema IV.*

*Coelum non est substantiae tenuissimae,  
 sed solidissimae, ac firmissimae.*

- 1. Quia enim: 1. Caelum motu constanti ac regulari move-  
 tur, tenue esse non potest, alias modo hac, modo illuc propelleretur.*
- 2. Quia orbis caelestes realiter sunt distincti, ut disputatio sequens  
 ostendet, ideoq; solidi sint necessum est, alias non contiguerent, sed con-  
 tinuè inter se cohererent, nullamq; distinctionem admitterent.*
- 3. Quia caeli solidissimo veluti are fusi sunt Job. 37. v. 18.*

*Sed*

I I. Sed alij, cum quibus Timplerus, par. 2. Phys. lib. 1. c. 3. q. 15. facit, sententiam contrariam tuentur. Rationes, quas habet Timplerus sunt. 1. Quia coelum valdè est  $\alpha$  &  $\phi$   $\alpha$   $\nu$   $\epsilon$   $\varsigma$ , hoc est, perspicuum & pellucidum. 2. Quia stellæ, quæ in eo consistunt, in suo quæq; loco, sine manifesta refractione, à nobis cerni possunt. 3. Quia stellarum motui *cæli* valdè est pervium. 4. Quia si esset crassæ & duræ substantiæ, sequeretur inde  $\alpha$ . stellarum radios, per duo media perspicua, quorum unum sit crassum, alterum subtile, transire, & sic manifestò refringi,  $\beta$ . Coelum stellatum stellis impervium esse.

III. Caterùm argumenta hæc non tantum habent ponderis, ut propterea nobis à sententia nostra recedendum sit: siquidem primum nos non ferit: nihil enim concludit. Argumentum est: Cælum est perspicuum, & pellucidum. Ergo non solidum & firmum. Si illatio valet, quidni & hæc: vitrum est corpus perspicuum & pellucidum. Ergo non est solidum. Quis vero concederet conclusionem? Quare cælum  $\alpha$  &  $\phi$   $\alpha$   $\nu$   $\epsilon$   $\varsigma$  dicitur, non propter materia tenuitatem, sed propter ejusdem luciditatem, & claritatem. Neq; secundum contra nos est. Si statueremus cælum, crassæ & terrena esse substantia, tum aliquid quidem obtineret: verum quia non terrenâ, sed cælestem, eamq; lucidissimam, in cælo agnoscimus materiam, optimè stellæ, in suo quæq; loco sine refractione, à nobis cerni possunt. Tertium manifestò est falsum. Non enim stellæ permeant cælum, illudq; penetrant, siquidem non per se, sed ratione orbium, quibus infixæ sunt, moventur, ut in sequenti disputatione demonstrabitur. Quartum & postremum, præterquam quod corpus crassum, opacum, & obscurum cum solido pellucido confundit, etiam supervacaneam repetitionem instituit duorum argumentorum antea propositorum, secundi videlicet, & tertij. Certè si radij solares fenestram penetrant, quidni & stellarum radij penetrabunt orbes sine omni refractione, cum infinitis plus, luciditate fenestram vel vitrum superant. Cælum vero stellatum, stellis impervium esse

esse fatemur, quod non per se stella, sed ad motum orbium, quibus inhaerent, moveantur.

### Theorema V.

Coelum non est animatum.

Pythagoras olim cum affectis suis, caelum animatum statuebant, eam potissimum ob causam, quod dextrum & sinistrum ei tribuatur. Verum infirma hac est ratio, imò falsa planè; siquidem caelo dextrum & sinistrum non per se, sed saltem per accidens, respectu videlicet hominum, attribuitur, Hinc Scalig. Cum caelum sit corpus perfectissimum, atq; simplicissimum, quod neq; superiorem habet partem, neq; inferiorem, sicut à Platone declaratum est in Timæo, neq; anteriorem, neq; posteriorem: ita neq; dextro erit à se ipso diversum, vel sinistro. Quin potius, si nostri ratio habeatur, erit ea pars sinistra nobis, quæ censetur ab istis dextra, exerc. 67. Potest autem opinio hac iisdem impugnari argumentis, quibus theor. 1. s. 4. preced. disputat. probavimus, mundum non esse corpus animatum.

### Theorema VI.

Coelum neq; grave, neq; leve est.

I. Το ὅτι κέντρον σώμα φερόμενον, ἀδύνατον ἔχει βάρος ἢ κενότητα. Arist. lib. 1. de caelo cap. 3. t. 18. Rationes sunt 1. Quia grave si esset, deorsum laberetur: leve si esset, à medio sursum moveretur, ἕτερον δὲ φύσιν ἔτι παρὰ φύσιν ἐνδέχεται αὐτῷ κινῆσθαι, ἢ ἄντι τὸ μέσον, ἢ ἀπὸ τῶ μέσου. Arist. ibid. 2. Quia gravitas & levitas sunt affectiones Elementorum, & etiam mediantibus elementis, in mixtis reperiuntur: Caelum autem neq; est elementum, neq; ex elementis compositum.

Senten-

II. Sententia huic verissima se opponit Timplerus, cælum leve esse contendens, par. 2. Phys. lib. 1. c. 2. q. 8. Primò inquit quia motus sursum non semper inest levibus, præsertim quando in loco suo naturali quiescunt: Quare inquam ego, motus sursum non semper inest levibus? quia in loco suo naturali quiescunt. Bene est: si sunt in loco sursum, non debent ad eundem moveri. Omnia corpora, quæ sunt extra locum suum naturalem, ad eundem naturaliter moventur, vel sursum vel deorsum: quando vero locum occuparunt, non necessum est ut amplius ad eum tendant, siquidem sunt in eo. Secundò dicit coelum super alia corpora sibi subjecta eminere. Quid inde? eminet sanè: sed nè per levitatem? minimè gentium, siquidem levitas qualitas est elementaris, quam cælo qui tribuere velit, in multas absurditates incidet.

### Theorema VII.

#### Coelum non est in loco.

I. Haud levis est, inter Philosophos de hoc theoremate, lis & controversa. Aristoteles quidem, cælum in loco esse negat lib. 4. Phys. c. 5. t. 45. propterea, quod supra cælum nullum corpus sit aliud, quod ipsum ambiat & claudat. Jam vero omne quod est in loco, superficie alterius cujusdam corporis continetur, & clauditur, juxta definitionem loci, quæ definitur superficies corporis continentis.

II. Alij vero quia cælum in natura est, locum ei denegari haud posse contendunt, assertionisq; suæ, hæc habent argumenta: 1. Omne corpus naturale est in loco: Est namq; locus affectio communis, & generalis omnis corporis: & si daretur ullum corpus, quod non esset in loco, locus non esset affectio generalis omnis corporis. Atqui vero cælum est corpus naturale. Utiq; ergo in loco erit. 2. Corpus quod non est in loco, nullibi est. Si ergo cælum non est in loco, nullibi erit, quod tamen est falsum.



94: psal: 148. 4.  
III. Utra nunc opinionum tolerabilior? Aristotelis sententiam amplectimur. Quare ad argumentorum contrariorum primum respondemus, locum quia accidens est, & quidem forinsecus accedens, non posse esse de simplici necessitate cujuslibet corporis, ut theor. 6. disput. super. 8. sufficienter probavimus. Ad secundum, non statim sequi: Quod non est in loco, nullibi esse: alias & angeli nullibi essent, quia non sunt in loco. Datur ergo inter locum & nullibi, medium, tō w̄s videlicet, sive ubi. Cælum itaq; licet non sit in loco: est tamen in suo w̄s sive ubi, quod si locum improprie vocare volueris, me non usq; ad eò habebis repugnantem.

### COROLLARIA.

I.

An cœlum sit corpus naturale? A.

II.

An cœlum sit compositum? D.

III.

An in cœlo sit materia absq; forma, vel forma absq; materia. N.

IV.

An motus cœli sit circularis? A.

V.

An aer etiam sit cœlum proprie sic dictū, ut vult Tim-  
pler. par. 2. Phys. l. 1. c. 3. q. 1.? N.

VI.

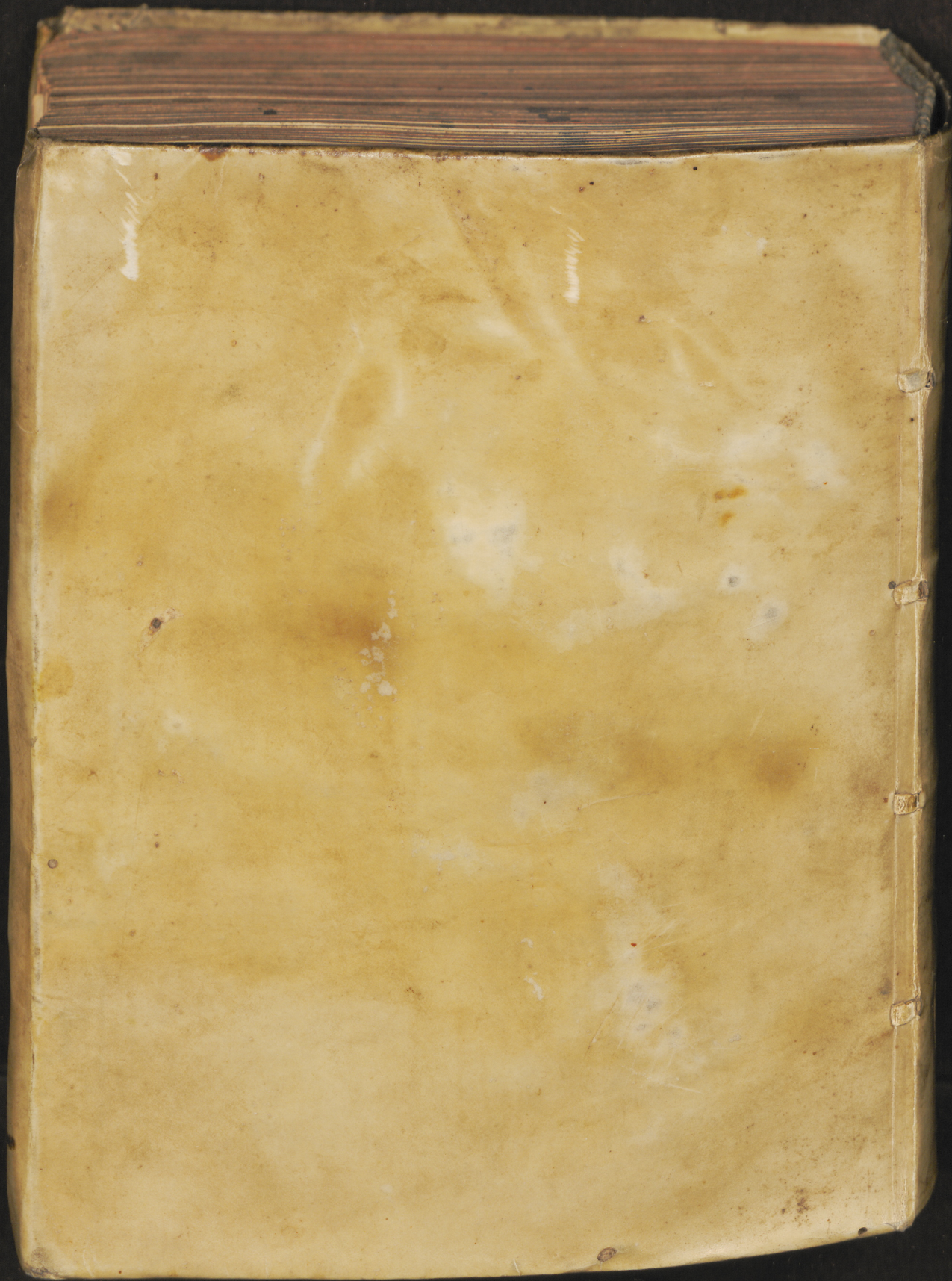
An detur cœlum Empyreum, quale fingunt Calvi-  
niani? N.











306. sect. 20. in hac verba erumpens: Omne quod est, a primo principio, aut à primo principio. Unalia dependent igitur. Ergo suâ naturâ omnia corruptibilia. Est itaq; spiritus corruptibilis: & natura: nunquam vero corrumpitur: & nunquam immortalitate Deo ipsum donavit.

### Theorema II.

Spiritus est vel Angelus, rationalis.

Legitimam hanc esse spiritus divisionem, concedere licet. Nam 1. Angelus tantum, & animalia existunt. 2. immortalitate fruuntur. 3. per se existunt. Ergo etiam tantum spiritus existunt.

### Theorema III.

Angelus est spiritus, qui per se existit, non in corpore, sed semper extra corpus.

I. Dicimus Angelum per se nunquam in corpore existere, per accidens tamen id fieri posse, concedimus. quando corpora assumere, ut appareant hominibus. Et testatur Scaliger, Angelos ipsos sibi corpore existere. 359. sect. 13. Verum quia hujuscemodi corpora non sunt, & natura eorum non est, corporibus reformare, merito per se ab omni corporis unione separantur.

II. Sunt vero Angeli in duplici differentia: quidam mali. Malitiam intelligimus, sed moralem. Diabolus enim ratione esse bonus, ac Angelus bonus. Quia 1. est Ens. 2. bonum: quia bonum cum Ente convertitur. Quicquid autem à Deo creatum est, bonum est.

A 3

