

Georg Mejer Johannes Nemorimontius

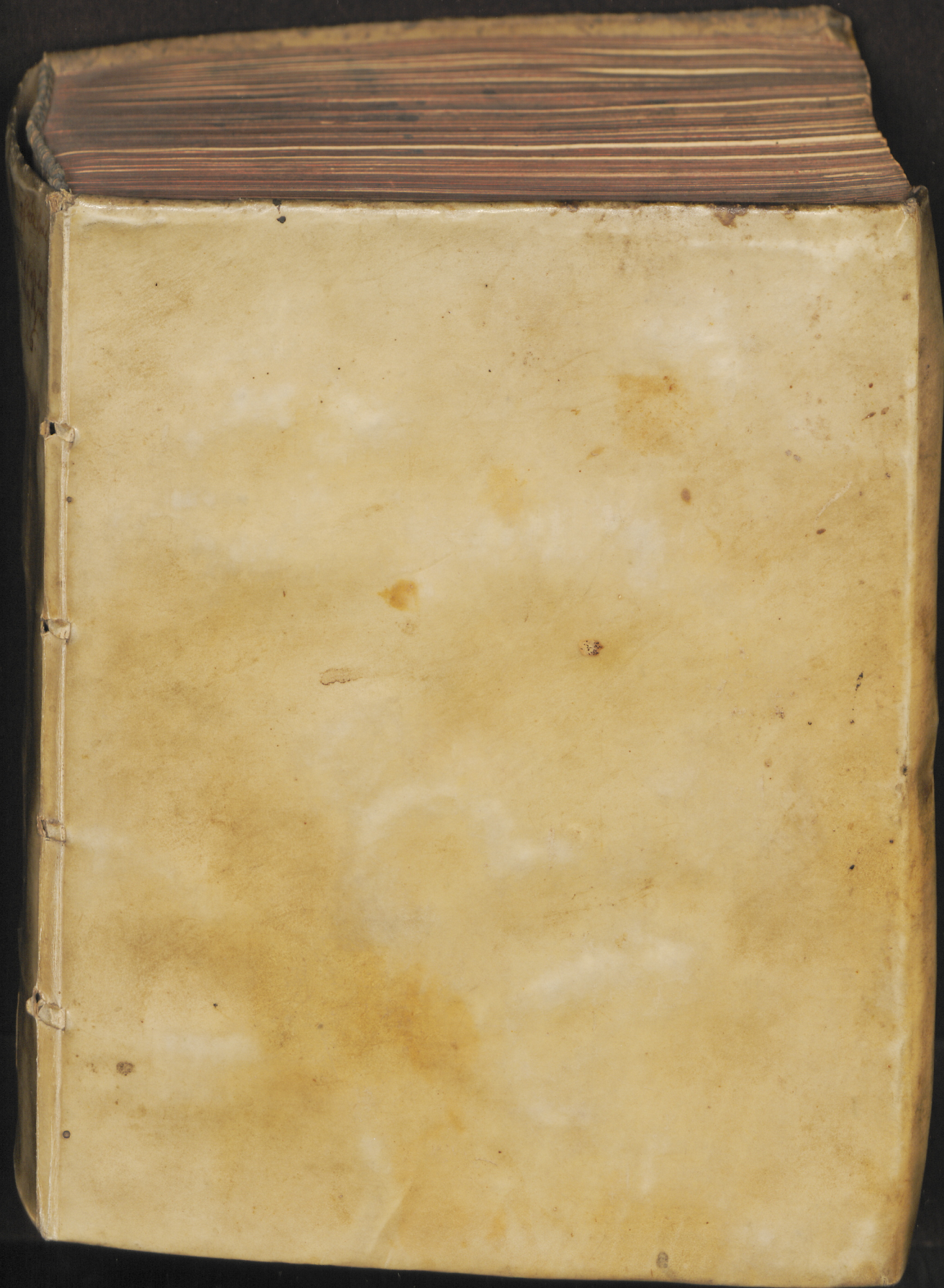
Disputationum Physicarum Decimaoctava. De Meteoris In Genere, Et In Specie De Ignitis

Rostochii: Myliandrus, 1610

<http://purl.uni-rostock.de/rosdok/ppn742736881>

Druck Freier  Zugang





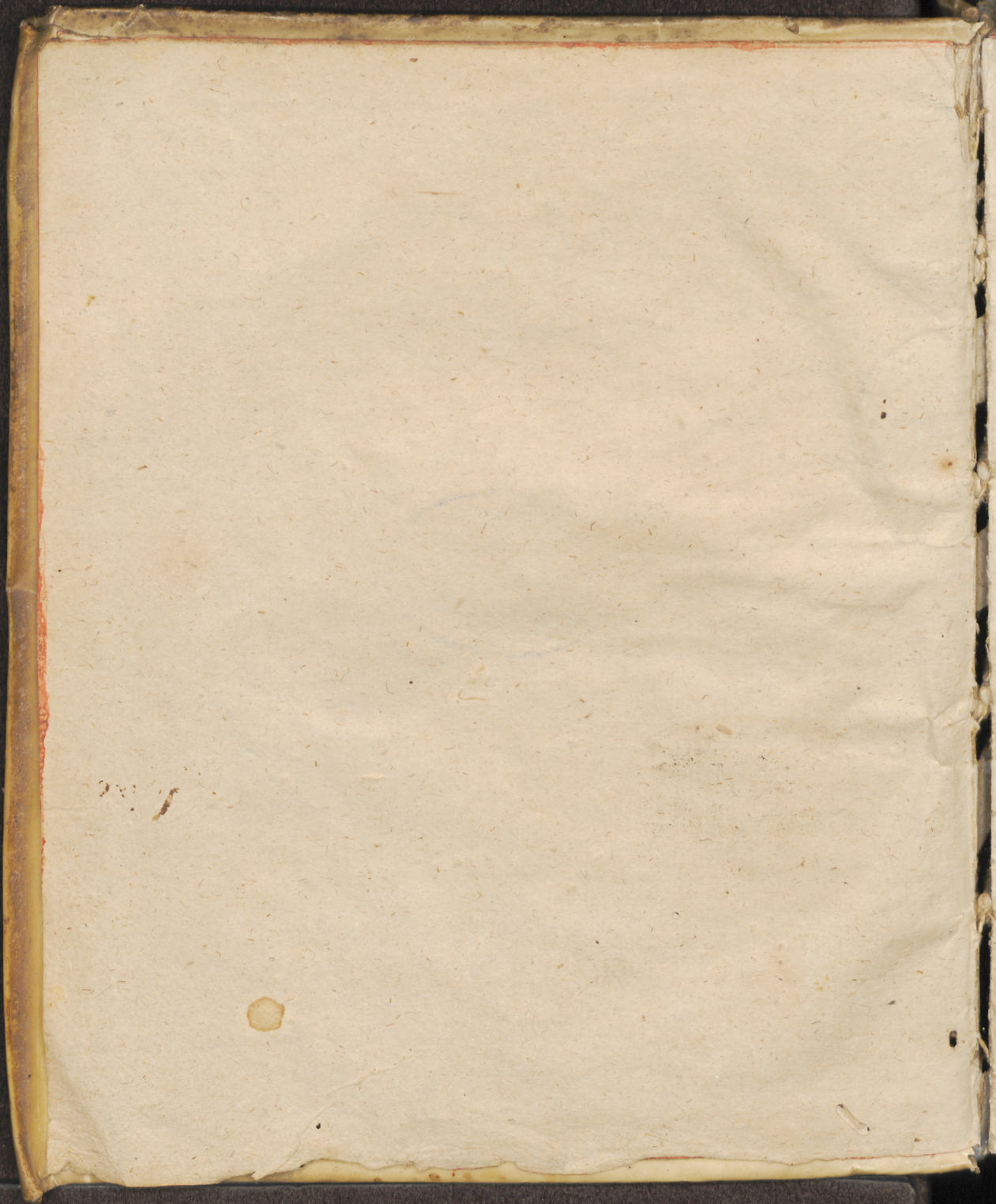
57

R. U. phil. 1609. 10.

12 gyl.

35 1717





Disputationum Physicarum
DECIMAOCTAVA.
DE
METEORIS
IN GENERE, ET IN
SPECIE DE IGNITIS.

Quam

Divina adspirante gratia

In Inclyta Academia Rostochiensis

SUB PRÆSIDIO

M. GEORGII MEIERI

Duderstadiensis Saxonis.

Tuebitur

JOHANNES NEMORIMONTIUS

warnensis Megapol.

ad diem 18. Julij havis & loco consuetis.

✂ ✂



Rostochij Typis Myliandrinis Anno 1610.

*Amplissimis, Clarissimis & consulti-
tissimis Viris,*

DN. MARTINO GERDES
U. J. D. & inclytæ Reipub. Gustroviensium Consuli præ-
stantissimo, ejusdemq; Syndico prudentissimo.

DN. ULDARICO CRUGERO
ejusdem Reipubl. Senatori spectatissimo ac Templi Ca-
thedralis provisorio vigilantissimo.

VT ET

*Humanissimo, pietate, virtute, prudentiâ, & omnis generis
doctrinâ conspicuo Viro,*

DN. NICOLAO LEPPINO
Scholæ Gustroviænæ Cantori dignissimo, & Præce-
ptori suo olim fidelissimo.

*Dominis Mæcenatibus, promotoribus, fautoribus atq; patro-
nis suis, ut benè de se meritis, ita & maxime
observandis ac colendis.*

Hanc de Meteoris in genere, & igneis in specie *ἀσθησιν*
Φαινῶν, in grati animi Syngrapham, & perpetuæ
observantiæ arrham
offert, dicat, consecrat

Johannes Nemorimontius.

DE METEORIS IN GENE-
RE, ET IN SPECIE DE IGNITIS.

Theorema I.

Meteorum est corpus imperfectè mixtum,
ex exhalatione vaporève, aut utroq; vi caloris
aut frigoris existens.

DE elementorum mixtione actum fuit. Quemad-
modum autem ea est vel imperfecta, vel perfecta:
Sic & ipsa corpora mixta sunt vel imperfectè mi-
xta, ex imperfecta & inconstanti elementorum
concretionem genita: vel perfectè mixta, ex per-
fecta & constanti eorundem concretionem geni-
ta. Quia vero ab imperfectis ad perfectiora progredi lege Metho-
di jubemur, rectè à corporibus imperfectè mixtis, ad qua commu-
niter meteora referuntur, facimus initium.

II. Ut autem eò melius naturam meteororum cognoscere quea-
mus, placet communes eorundem causas investigare. Causa effici-
ens meteororum est vel calor, vel frigus. Calor exhalationes & va-
pores è terra & aqua excitat & extollit: Frigus vero eos constrin-
git. Materia est vel exhalatio, qua est materia calida & sicca:
vel vapor, qui est materia calida & humida. Forma meteororum
communis aliqua non est, sed diversa & varia, pro varia ipsius
materia differentia. Finis est partim illustratio gloria DEI, par-
tim salus & commoditas tam plantarum, quam animantium. Sunt
vero meteora, vel ignita, vel aërea, vel aquea. Igneorum conside-
rationem prasens hac disputatio exhibet.

Theorema II.

Meteora è quatuor elementis sunt conflata.

I. Sunt enim 1. corpora mixta. Mixtum autem quod est, quatuor constat elementis. Ἀπεντα δὲ τὰ μικτὰ σώματα ὅσα παρὰ τὸ μέσθ' ἴσιν εἶν' ἐξ ἀπέντων συγκρίται τῶν ἀπλών. Arist. lib. 2. de gen. & cor. c. 8. t. 49. 2. Mixtio omnis constat è contrarijs. Dato igitur, uno & altero, reliqua etiam dari necessum est. Ἐν αὖ ἐν αἰ γνέσεις ἐν τῶν ἐναντίων εἶσιν, ἐνπαρῆχθ' ἢ ἰάπερ ἀνεγ τῶν ἐναντίων, ἀνάγκη καὶ ἰάπερ ἐνπαρῆχεν. Arist. ibid:

II. Nec obstant argumenta: 1. quod meteora subito dissolvantur, evanescant, & intereant. 2. quod in ultima eorundem resolutione non omnia quatuor elementa conspiciantur. Nam primò, quod subito intereunt, non provenit ab unius vel alterius elementi presentia, sed ab imperfecta quatuor elementorū concretionē. Quia enim imperfectè mixta sunt & dicuntur, non tam diu durare possunt, quam perfectè mixta. Deinde, non tantum in resolutione meteororum, sed & multorum perfectè mixtorum, omnia elementa non conspiciuntur: adfuisse tamen illa, partim è motu, partim effectu, partim alijs conditionibus, conjectamus.

Theorema III.

Ignita meteora vel dicuntur revera talia: vel saltem ad apparentiam.

Ἢ αὖ οὐρανόθεν: ἡ αὖ ἐμφανὲς communī nomine appellantur. Σοφιστικῶς meteora realem habent in nubibus ὄψεσιν: ἐμφανῶν vero non est realis existentia, sed mendax, quemadmodum ex obiecto corpore colorato ad aquam, cernitur ejusdem coloris imago, qua in aqua non est aliquid revera, sed nuda saltem representatio.

Theorema IV.

Ignitum meteorum est corpus imperfectè mixtum, ex exhalationibus accensis genitum.

Meteororum ignitorum efficiens causa partim sunt astra, qua vi & efficaciâ caloris, exhalationes è terra excitant; partim ignis suprema regionis, qui exhalationes in altum elevatas incendit & inflammat; partim evectarum exhalationum motus & agitatio, qua eas adeò attenuat & rarefacit, ut facillimè à vicino igne incendantur; partim frigus secunda aëris regionis, quod tantopere inclusum halitum constringit, cogitq̄, ut omnibus calorum partibus, ceu in unum collectis maximè incalescat. Materia est exhalatio radijs solaribus in terra attenuata, & ob levitatem suam vel ad infimam aëris regionem, vel ad mediam, vel ad supremam evecta, ubi incenditur. Forma hujus generis meteororum eadem non est, sed diversa pro situ, copia, & alijs materia varietatibus.

Theorema V.

Quæ in suprema aëris regione apparent meteora ignita, sunt: Fax, trabs, jaculum, scintillæ volantes, capræ saltantes, cometa.

I. Fax est exhalatio tenuis, in longum distensa, qua superiore parte accensa, instar facis inflammata ardet. Alias candela dicta, quod suprema ejus pars primum accendatur.

II. Trabs est exhalatio longa & arētius concreta, qua accensa ad trabs similitudinem apparet. Alias ignis perpendicularis, sive pyramis flammea dicta, quod accensa pyramidē etiam representet.

III. Jaculum est exhalatio oblonga, crassioribus partibus, cum tenuioribus aequaliter permixtis constans, qua accensa instar sagitta in sublime elevatur & extollitur. Græcis dicitur ἀνορτίου.

IV. Scintillæ volantes sunt exhalationes, in multas, minutasq̄ partes sparsæ, qua inflammata stipularum instar, conspiciuntur. Communi nomine stipula ardentis vocantur.

V. Capræ saltantes sunt exhalationes non continuatarum, sed interruptarum, leviter tamen coherentium partium, ut ignis eo pa-

cto ex

Et ex una in aliam partem transilire queat, speciem representantes
lascivientium hœdulorum saltantium.

VI. Cometa est exhalatio viscosa, copiosa, & arctè compacta,
qua accensa stella præ se fert imaginem. Stella autem revera non
est. 1. Quia Cometa non tantum augmentum & decrementum
capit: verum etiam post aliquod temporis spatium prorsus consumit-
tur & extinguitur. 2. Quia motus Cometa non est constans & re-
gularis, neq; statis temporibus apparet, quemadmodum stella.
3. Quia stella omnes figuram habent sphericam: Planeta vero non
item. Velenim barbati, vel comati conspiciuntur.

VII. Sed sunt qui contrariam tuentur sententiam, Cometam
non meteorum, sed stellam appellitantes, moti his rationibus.
1. Quod cum stellis magnitudine, luce & motu conveniat 2. Quod
non ita sit caducus ac reliqua meteora. 3. Quod Cometa aliquan-
do in aethere supra Lunam conspexitur fuerit, ubi tamen nullum me-
teorum generari potest, ideoq; etiam Aristoteles de meteoris verba
faciens, in hæc verba erumpere non dubitavit: Πάντα ἢ κίττω
σελήνης πῦρ τι γίνεται. lib. 1. Meteor. c. 4.

IX. Ceterum rationes hæ non tantum ponderis habere viden-
tur, ut propter eas ab Aristotelis sententia sit recedendum. Nam
quod ad primum attinet, dicimus initio nullum Cometam, stellam
magnitudine adæquare, quia omnis stella, exceptâ Lunâ, major est
terrâ: Cometa vero ne Luna quidem magnitudinem refert, quæ ta-
men stella est minima, tantum abest ut alius cujusdam referat.
Quod autem aliquando Lunâ major apparet, fit id propter vici-
nitatem, quia nobis est propinquior. Ac propinquior quod sit, visus
testatur: ipsum enim modo augeri, modo diminui, pro ratione ma-
teria, ex qua constat, cernimus. Præterea habet quidem lumen
Cometa, sed reliquis meteoris ignitis commune, & est cometa lumen
flamma potius simile, quam stellarum luci. Motus deniq; cometa
non est certus, sed incertus, vagus & irregularis. Pendet autem
motus cometa circularis partim à primo mobili, quo cum unâ cir-
cumduci-

cum ducitur: partim à motu certi cujusdam Planetæ, qui dominium in ipsum habet. Ad secundum respondemus, quod duratio Cometæ, ipsi materia sit ascribenda, quæ ut satis ingens est, copiosa, & viscosa: ita diu quoque inde alii potest Cometa. Quin & licet in eadem materia non servetur, servatur tamen in nova continuè in altum elevata, & loco pabuli suppeditata. Adde quod nullus Cometa tam diu durare possit, quam stella, vix enim ultra sex vel paulo plures menses durat, post deficit & consumitur. Quod autem consumitur, id certè est caducum. Ad tertium, quod instrumenta Mathematica ostendant, locum meteororum esse in supremo aëre, non vero in cælo, & negari non potest, quin sapissimè in aëre Cometa cõspiciti sint. Si ergo sunt stella, cur quæso non semper in cælo conspiciuntur? Quod attinet cometam anno 1572. visum, adhuc dubium est, utrum revera supra Lunam extiterit. Deinde si vel maximè conceditur, fuisse supra Lunam, tamen nondum probatum est, illum revera cometam fuisse, ac non potius stellam aliquam extraordinariã, à Deo eo tempore creatam, ac postea annihilatam. Quanquam autem sapientissimus ac summè potens rerum conditor, septimo creationis die ab omni opere quievissè in sacris legatur: attamen inconveniens non est, hodiè quoque novas aliquando à Deo stellas creari, propter eventus, qui mortalibus impendent, prænunciandos, præsertim cum ab ipso etiam hisce in terris haud rarò opera stupenda & miraculosa, communem naturæ cursum transcendentia quæ funesta sapius portendunt, proveniant.

IX. Solet autem ipsius cometæ ardor plerumque, vel comam vel barbam representare, idque oritur è dispositione materiæ, quæ vel magis vel minus flatulenta existit. Quando enim copia halituum sive flatuum, undique in materia illa habetur, undique quoque radios quosdam, tanquam crines ex se spargit & emittit. Quando vero in aliqua saltem parte, ejusmodi flatus continentur, erumpunt & illi ab una materiæ illius parte, & magnam radiorum copiam ad similitudinem barbæ emittunt. Reliquas species omittimus, quas
expri

exprimere solet Cometa; cum quod varia nimis sint, tum quod nullius certa rei representativa.

X. Color similiter varius existit. Vel enim Cometa est sanguineus & rubicundus propter halitus densitatem; vel nigricans propter crassitiem; vel candidus ac albicans propter paucitatem ac raritatem halitus.

XI. Effecta quoque cometarum sunt multiplicia, quae tamen ut omnium meteororum non parum incerta sunt ac dubia, ut sunt: siccitates, agrorum sterilitas, multitudo ventorum, terra motus, tempestates, aquarum inundationes, pestis, & id genus alia.

Theorema VI.

Quae in media aëris regione conspiciuntur ignita meteora, sunt: Stella cadens, clypeus ardens, fulmen, cuneus fulmineus, fulgur, fulgetrum, tonitru, Draco volans.

I. Stella cadens est exhalatio, quae aequaliter rara, in longum latumque patens, ob subtilitatem, siccitatemque, vel à motu, vel à circumstante frigore inflammata, instar stella lucentis emicare & proflire videtur. Frigus enim secunda aëris regionis per ἀνωθεν, exhalationem calidam ita cogit, ut omnibus partibus caloris, quae dispersa prius erant in unum collectis, incalescat magis, tandemque incendatur. Dicitur vero ἀνωθεν compressio, item reciprocatio; coarctatur enim innatus calor adeo, ut vi ambientis frigoris in ardorem potius erumpat, quam vincatur.

II. Clypeus ardens est exhalatio intra duas nubes conclusa, ita ut exterior pars igne concipiat, interior vero obscura videatur.

III. Fulmen est exhalatio crassa, arida & calida vi radiorum solarium ad secundam aëris regionem delata, quae in ea conclusa per ἀνωθεν accenditur, & nube vi disrupta maximo cum fragore & sonitu, deorsum deijcitur. Triplex vero fulmen vulgo consti-

constituitur. Primum est fulmen terebrans, quod ob subtilem ac tenuem quam habet materiam, angustissima penetrat, & quæ resistunt frangit. Secundum discutiens, quod ob crassam suam materiam obuium quodvis dissipat, & discindit. Tertium amburens quod ob materia spissitudinem non penetrat, sed saltem obfuscat, & leuiter amburit.

IV. Cuneus fulmineus nonnunquam cum fulmine eijcitur, genitus ex exhalatione viscosa, terrestri & calida, quæ vi radiorum solarium attracta, per $\alpha\upsilon\lambda\omega\epsilon\iota\sigma\tau\upsilon\upsilon$ frigoris ad. ò cogitur & coarctatur, ut intra se ignem concipiat, qui partes crassiores terreas intantum exurit, ut lapis durissimus producat.

V. Fulgur est exhalatio tenuis & sicca in nube intercepta, quæ accensa è nube erumpit. Aliàs dicitur coruscatio.

VI. Fulgetrum est exhalatio rarior, quæ minus emicat & diffunditur, obscuriorem sonitum murmuris instar in nubibus ciens & excitans.

VII. Tonitru est sonus ab exhalatione intra nubem concavam plurimum constrictam conclusa, procedens, quæ rarefacta exitum quarit, quem dum non invenit, maximo fragore nubem rumpit.

IX. Draco volans est exhalatio crassa, compressa, quæ sursum tendens à frigida nube repellitur, repercussa incurvatur, accensaq; figuram Draconis representat.

Theorema VII.

Quæ in infima aëris regione generantur meteo-
ra ignita, sunt: Ignis fatuus, & ignis labens.

I. Ignis fatuus ex exhalatio pinguis, orta ex $\alpha\upsilon\lambda\omega\epsilon\iota\sigma\tau\upsilon\upsilon$ frigoris, ab aëris commotione variè impulsæ & agitata. Dicitur ignis fatuus, vel quod tactu suo non comburat, vel quod viatores incautos fatuet, & in avia seducat. Quia enim incerto motu movetur, sese sequentes facit errare. Deinde ipsi consternuntur viatores

B

tores

lores, ex improvise hanc flammam afficientes, ut pro nimio metu, haud raro inter eundem titubent, & sic precipites in devia ferantur. Cernuntur autem plerumq; in locis palustribus, metallicis, precipue vero in caemiterijs, patibulis, & locis, ubi cadavera cumulari, vel maetatarum pecudum sanies effundi solet, ob pinguem videlicet & viscosum halitum, qui ibi reperitur.

II. Ignis lambens est exhalatio rara & subtilis, vel per agitationem, vel ἀνταίσια accensa, quæ hominum capitibus humerisque, ut & equorum, aliorumq; animantium magno calore praedictorum, sine ulla lesione adhærescit. Hujus rei exemplum proponitur à Virgilio lib. 2. *Æneid.*

Cum subitum, dictuq; oritur mirabile monstrum:
Namq; manus inter, maestorumq; ora parentum,
Ecce levis summo de vertice visus Julii
Fundere lumen apex, tactuq; innoxia molli
Lambere flamma comas, & circum tempora pasci.

Theorema VIII.

Meteora ἐμφαλῆ, aliàs φάσματὰ dicta, quæ non revera, sed saltem ad apparentiam existunt, sunt: Chasma, colores nubium, halo, iris, virgæ, parelius, paraselene.

I. Chasma est, quando halitus in extremitatibus ravior, in medio obscurior ascendit, cujus partes extrema à radijs stellarum illustrata representant debiscentis cæli imaginem sive speciem. Latini significat hiatum.

II. Colores nubium dependent à dispositione nubium, & radijs vel Solis, vel Luna, & diversimodè ab his illuminati conspiciuntur. Modò enim sunt albi; modo nigri; modo rubri, modo virides.

III. Halo est circulus lucidus in nube, illustratus à Sole, Luna, vel

vel alia stella, quam ambire videtur. Non enim fit in vicinia siderum uti nobis apparet, quia illic aer valde est tenuis, & refractione fieri nulla potest: sed non longe à terra talis fit effigies, quam visus noster sua imbecillitate deceptus, circa ipsum sidus putat positam. Latinis area dicitur rotunda. Vocatur & alias corona. Apparet vero halo noctu potius quam interdiu, & circa Lunam frequentius, quam Solem, quia Sol calore suo vapores, in quibus halo generari solet, consumit.

IV. Iris est arcus multicolor in nube rorida, & concava, à radijs oppositi Solis ad nostrum visum reflexis, efformatus. Color triplex potissimum in Iride notatur: puniceus, viridis, cæruleus. Nam ubi radiorum reflexio fortissima est, ut in nubis parte densiore, puniceus color efficitur; ubi vero rarior nubes existit, minorque reflexio, viridis; ubi vero minima, ibi cæruleus color conspicitur. Aliquando tamen & color flavus apparet, qui ex commixtione viridis & punicei efformatur. Non inficiamur autem & Luna radijs Iridem effici posse, sed id perquam raro accidere experientia probat. Hic vero questio oritur, utrum scilicet iris fuerit ante diluvium. Quæ questio unicâ adhibitâ distinctione decidi potest, si distinguatur, inter id quod est potentia, sive in causis suis; & quod est ipso actu. In causis suis fuisse Iridem ante diluvium manifestum est, quia fuit Sol, fuere nubes: actu vero ipsam extitisse certo affirmari nequit, quia neque in sacris, neque prophanis id ipsum exprimitur. Nullum autem dubium est, quin, si nubes in legitima fuerint dispositione, Solque ipsidem oppositus, actu etiam extiterit iris. Illud tamen notandum, arcum hunc ante diluvium non fuisse divina clementia signum, sed nudum saltem meteorum.

V. Virgæ sunt refractione radiorum solarium, qui in nubem non oppositam, sed à latere Solis collocatam incidentes, ob inaequalem ejusdem densitatem, sinuam in longum exporrectorum speciem representant.

Parelius

VI. Parelus est quando nubes densa, continua & equabilis ad latus Solis posita, idolum seu imaginem solis recipit. Debet vero hac nubes esse in justa distantia ad Solem, quia si propinquior esset, discuteretur vi caloris; si remotior, speciem non reciperet. Aliquando autem duo parelij conspiciuntur, quando videlicet plures nubes recte disposita juxta Solem collocantur: Sic enim idolum Solis ad unam perductum, aliud in alteram imprimit.

VII. Paraselene est quando nubes densa, continua & equabilis ad latus Lunae posita, imaginem Lunae recipit. Et est par ratio sive conditio paraselenes & parelij. Quemadmodum enim Sol splendore suo nubem dispositam feriens, semetipsum representat: Sic & Luna.

XII. Quidam meteoris apparentibus Galaxiam seu orbem lacteum adjiciunt. Verum, quia orbis iste constans est, perpetuus & immutabilis, haud recte meteoris annumeratur. Statuimus ergo, Galaxiam esse partem caeli, albicante colore apparentem, propter concursum plurimarum minutissimarum stellarum, in ea consistentium.

COROLLARIA.

I.

An Meteorologia sit scientia? A.

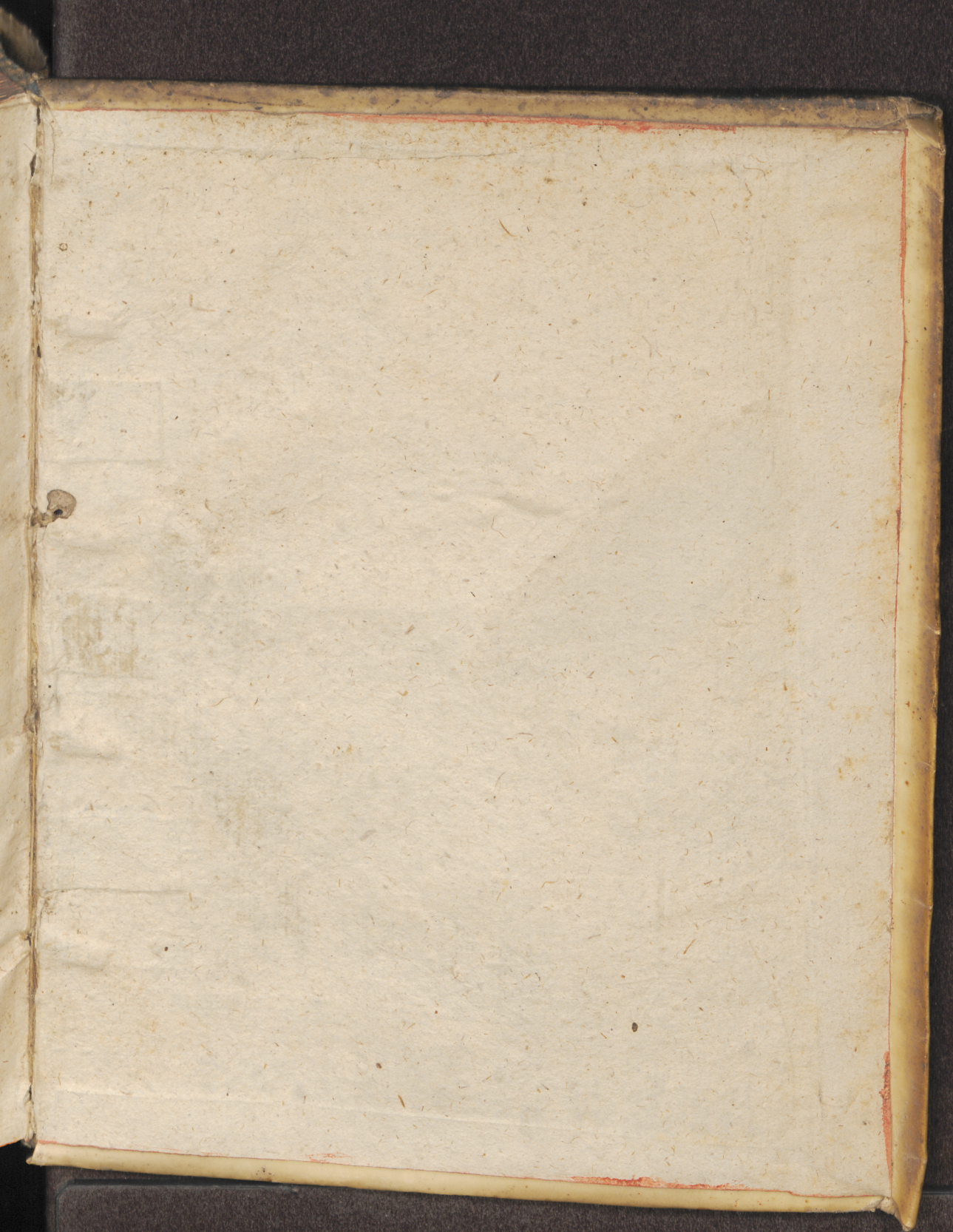
II.

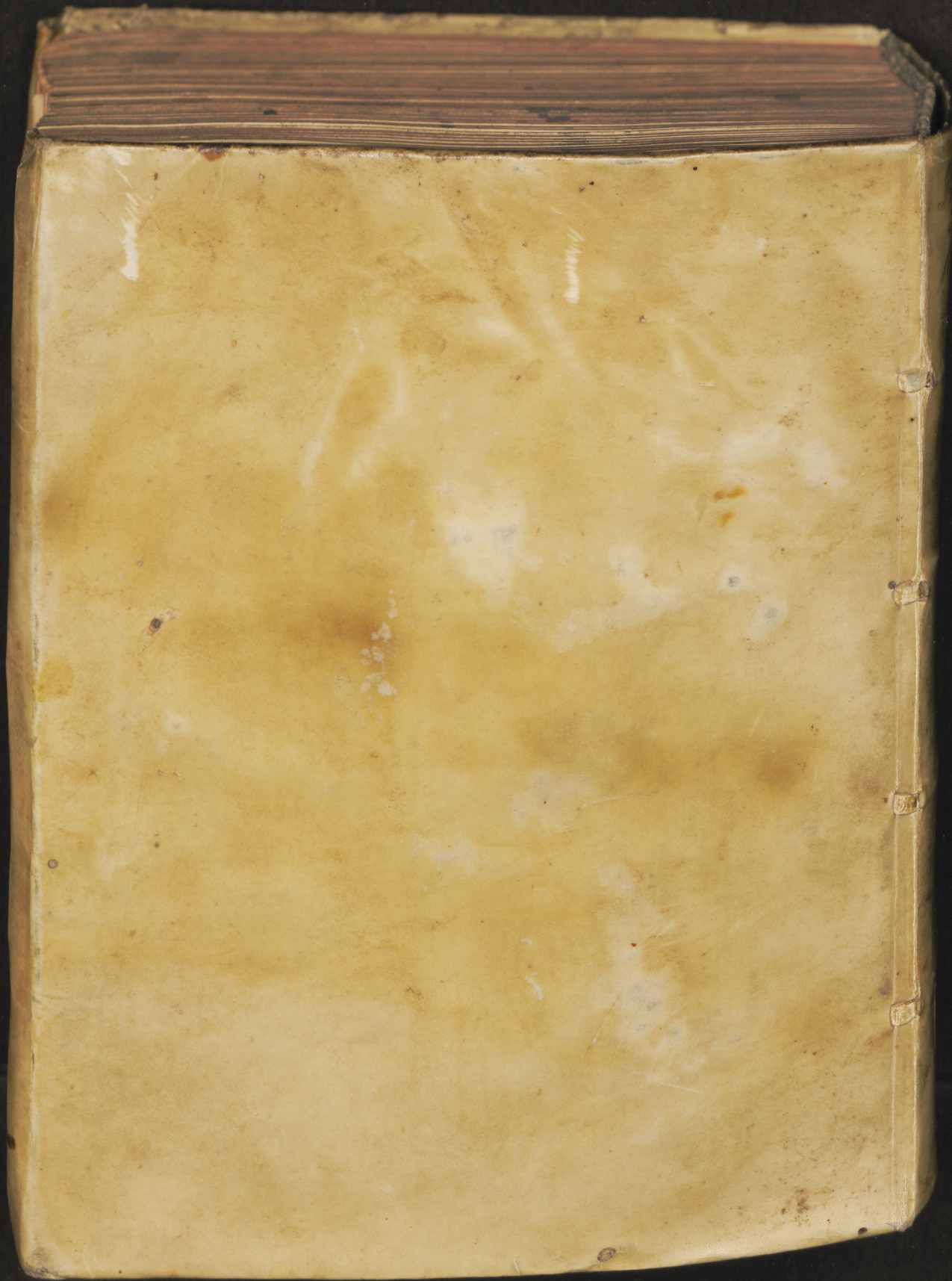
An Cometa sit globus tantummodo à radijs solaribus illustratus? N.

III.

An fulgur prius sit tonitru? N.







306. sect. 20. in hac verba erumpens: Omne quod est, a primo principio, aut à primo principio. Unalia dependent igitur. Ergo suâ naturâ omnia corruptibilia. Est itaq; spiritus corruptibilis & natura: nunquam vero corrumpitur; nunquam immortalitate Deo ipsum donavit.

Theorema II.

Spiritus est vel Angelus, rationalis.

Legitimam hanc esse spiritus divisionem concedere licet. Nam 1. Angelus tantum, & animalia existunt. 2. immortalitate fruuntur. 3. per se existunt. Ergo etiam tantum spiritus existunt.

Theorema III.

Angelus est spiritus, qui per se existit in corpore, sed semper extra corpus.

I. Dicimus Angelum per se nunquam in corpore per accidens tamen id fieri posse, concedimus. quando corpora assumere, ut appareant hominibus. Et testatur Scaliger, Angelos ipsos sibi corpore esse. 359. sect. 13. Verum quia hujuscemodi corpora non sunt, & natura eorum non est, corporibus reformare, merito per se ab omni corporis unionem.

II. Sunt vero Angeli in duplici differentia: quidam mali. Malitiam intelligimus, sed moralem. Diabolus enim ratione esset bonus, ac Angelus bonus. Quia 1. est Ens. 2. bonum: quia bonum cum Ente convertitur. Quicquid autem à Deo creatum est, bonum est.

A 3



the scale towards document