

Georg Mejer Benedictus Meierus

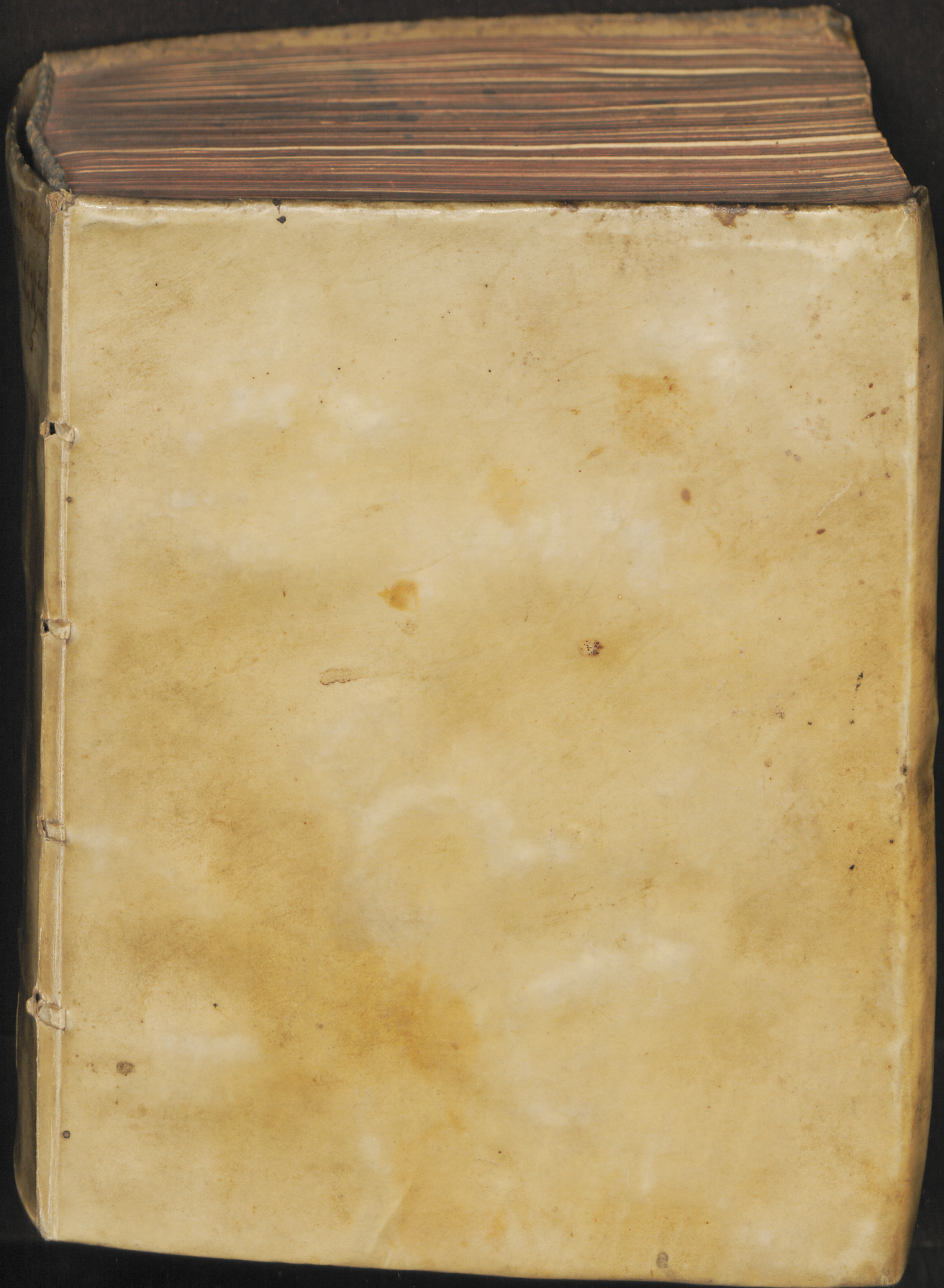
Disputationum Physicarum Vicesimaprima. De Animalium Partibus

Rostochii: Myliandrus, 1610

<http://purl.uni-rostock.de/rosdok/ppn742736954>

Druck Freier  Zugang





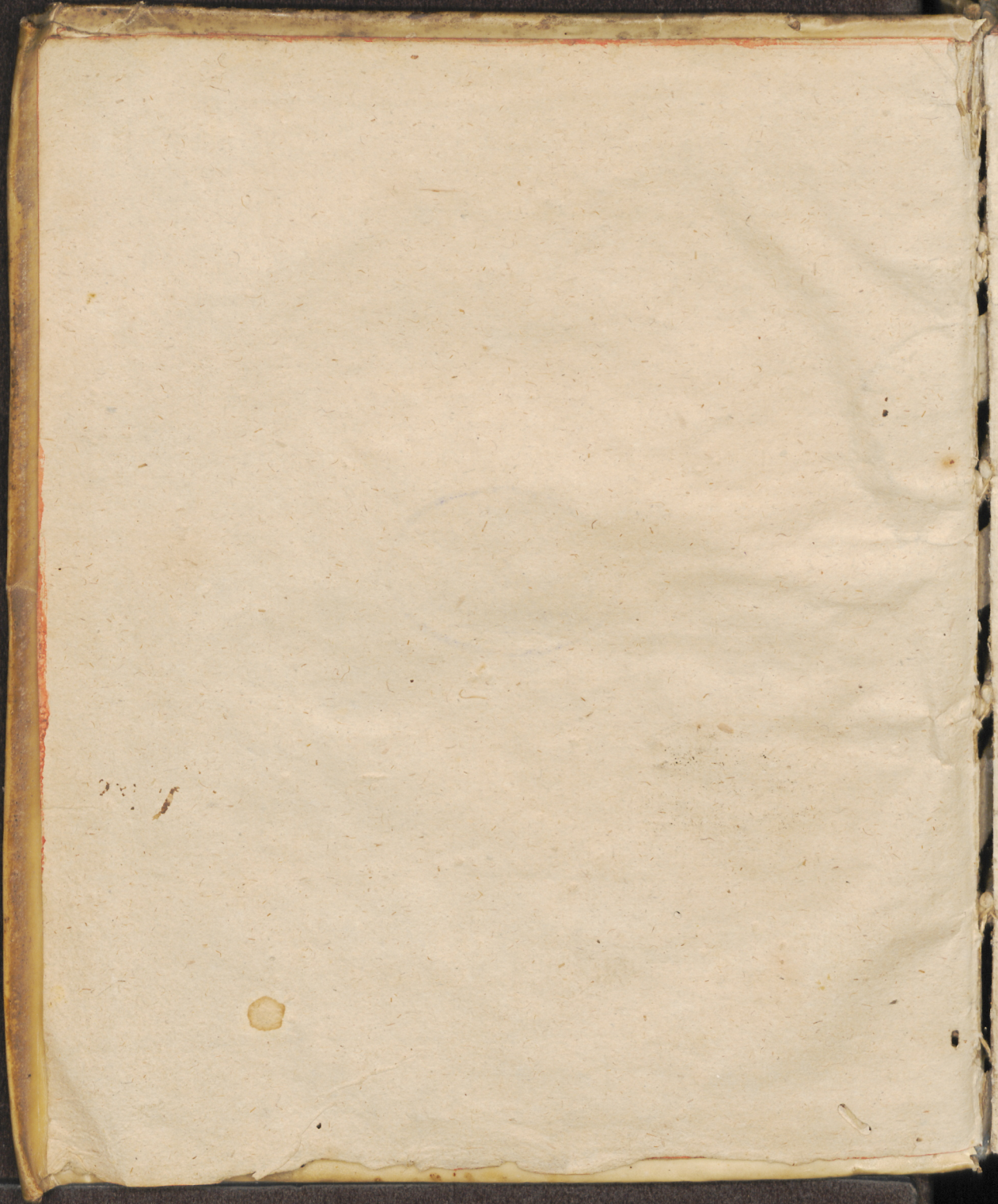
57

R. U. phil. 1609. 10.

12 gyl.

35 1717





Disputationum Physicarum,
VICESIMAPRIMA.
DE
ANIMALIUM
PARTIBUS.

Quam
Divina adspirante gratia
In Inclyta Academia Rostochiensis
SUB PRÆSIDIO
M. GEORGII MEIERI
Duderstadenſis Saxonis.

Tuebitur
BENEDICTUS MEJERUS
Gard. Eidorast. Hof.

Ad diem 28. Iulij horis & loco consuētis.



Rostochij Typis Myliandrinis Anno 1610.

DE ANIMALIUM PARTIBUS.

Theorema I.

Partes animalium sunt vel contentæ, vel continentēs.



Orpus animatum vegetans quod est planta, proximè insequitur sentiens, quod est animal, de cuius varijs partibus è quibus constat, hac in disputatione *ως εν τόπω* sumus acturi, accuratam eandem considerationem ad scholam Medicorum reijcientes.

II. Ea verò initio dividuntur in contentas & continentes. E quibus illa alterius adminiculo indigent, à quo contineantur, consistentiam haud firmam habentes: Ha vero contra nullius indigent adminiculo à quo contineantur, solidam habentes consistentiam.

Theorema II.

Partes contentæ sunt humor & spiritus.

I. Humor est pars liquida & fluida in corpore animalis contenta, vita conservanda gratiâ. Humores precipui sunt: sanguis, phlegma, flava bilis, & melancholia. Sanguis est humor calidus & humidus respondens aëri. Phlegma est humor frigidus & humidus, respondens aqua. Flava bilis est humor calidus & siccus, respondens igni. Melancholia est humor frigidus & siccus, respondens terra.

II. Spiritus est halitus calidus & humidus, purus & subtilis vita fundamentum. Estque vel insitus vel influens. Ille est, qui

cum semine corpori ingeneratur: Hic qui ex subtilissima sanguinis parte in sinistro cordis ventriculo generatur.

Theorema III.

Partes continentes vel sunt similes, vel dissimiles: seu quod idem est, homogeneæ & heterogeneæ.

Partes continentes similes seu homogeneæ sunt, quæ in ejusdem essentia particulas cum toto dividi possunt: Partes continentes dissimiles & heterogeneæ, quæ ex similaribus composita, diversa sunt essentia & nominis.

Theorema IV.

Partes similes sunt os, cartilago, ligamentum, membrana, nervus, arteria, vena, tendo, fibra, caro, cutis.

Os est pars similis frigida, sicca & dura, ex seminis crassiori parte genita, ut toti fundamentum præstet, ejusque motui inserviat. Cartilago est pars osse mollior, flexilis, ex semine genita, ut partes alias defendat. Ligamentum est pars cartilagine mollior, ex seminis parte tenaci genita, ut articulos inter sese connectat, ne dilabantur. Membrana est pars tenera ex semine genita, ut singulas alias partes tegat. Nervus est pars primum ex corde exorta, & deinceps ad cerebrum deducta, spiritum animale ad sensum & motum deferens. Hic vero haud levis est inter Aristotelem & Galenum de origine ac principio nervorum concertatio. Ille enim cor eorum principium agnoscit: Hic cerebrum. Sed hæc facile componi potest, si modo distinguatur inter principium nervorum primum & secundum. Primum est cor, quia spiritus vitalis, qui ex cerebro per nervos derivatur, primam suam originem habet in corde: Secundum est cerebrum, unde nervorum in varios

varios ac diversos ramos fit propagatio. Breviter: Nervi sunt in corde (liceat nobis ita loqui) radicaliter: in cerebro propagativè. Arteria est pars oblonga, duplici crassaq; tunicâ constans, ex corde originem trahens, ut spirituosum sanguinem conservanda vita gratiâ reliquis partibus deferat. Vena est pars longa fistula instar excavata, sanguinem in singula corporis membra nutritionis gratiâ deferens. Tendo est pars musculi extrema, qua motus gratiâ in articulum inseritur. Fibra est pars oblonga instar filamenti, ad promovendum operationes membrorum vitales, genita. Caro est pars sanguinea, cum ad replendum cavitates membrorum intermediâ, tum ad firmandum ipsa membra, genita. Cutis est pars totû corpus extrinsecus integens, & plurima vasa in se desinentia recipiens. Tantum de partibus similaribus: sequuntur dissimilares.

Theorema V.

Partes dissimilares sunt vel exteriores, vel interiores.

Partes dissimilares exteriores oculis exposita sunt. Interiores cavitatibus corporis continètur, & ab exterioribus cooperiuntur.

Theorema VI.

Partes dissimilares exteriores sunt: Caput, truncus & artus.

I. Caput est corporis pars exterior summa, ad continendû ac muniendum cerebrum, ceteraq; sensuum organa, producta. Ejus partes sunt cranium & facies. Cranium aliâs calvaria dictum est pars capitis ossa & capillata. Facies est pars capitis cranio subjecta & usq; ad mentum exprorecta. Ejus partes sunt: frons, oculi, aures, nasus, gena & os. Frons est pars faciei à syncipite usq; ad palpebras directâ. Oculi visus sunt organa. Aures auditus organa. Nasus odoratus organum. Gena sunt partes faciei sub fronte in-

tra nasum & aures posita. Os est pars faciei infra nasum posita, in qua dentes, lingua, palatum & gurgulio consideranda veniunt. Dentes sunt ossa durissima nervis praedita, masticandis ac preparandis cibis à natura instituta. Lingua est pars carnosae & laxa, in medio oris infra palatum posita, gustatus & sermocinationis organum. Palatum est pars oris superior instar fornicis modicè concava, & foraminibus pertusa. Gurgulio aliàs uvula est pars oris fungosa & oblonga in fine palati pendens.

II. Truncus est pars corporis exterior, capite & artibus distincta. Ejus partes sunt thorax, venter & dorsum. Thorax est pars trunci anterior à collo usq; ad ossa coxendicis porrecta. Venter est pars trunci anterior à pectore usq; ad pubem protensa. Dorsum est pars trunci posterior, ab occipite usq; ad nates porrecta.

III. Artus sunt partes corporis exteriores ex trunco instar ramorum prominentes. Et sunt brachia & pedes. Brachia sunt artus ex utroq; latere, ab humeris propendentes, eorum partes sunt lacertus, cubitus, & manus. Lacertus est pars brachij ab humero usq; ad cubitum porrecta. Cubitus est pars intermedia inter lacertum & manum. Manus est pars brachij infima, apprehensionis organum. Pedes sunt artus à natibus ad plantam usq; porrecti. Eorum partes sunt femur, crus, & pes parvus. Femur est pars pedis, à coxa usq; ad genu propendens. Crus est pars intermedia inter femur & pedem parvum. Pes parvus est pars pedis infima, ambulationis organum.

Theorema VII.

Partes dissimilares interiores continentur vel in infimo, vel in medio, vel in supremo ventre. In infimo continentur ventriculus, jecur, intestina, vesica fellea, lien, renes, vesica urinaria, testes, matrix.

Ventriculus est pars membranosa & concava, Chylosis organum. Et obtinet duo orificia, superius & inferius. Jecur est pars, venis, arterijs, & nervis, ita conformatum, ut sanguificationis organum esse queat. Intestina sunt partes concava & oblonga, multis involucris implicata, ut cibus diutius in ijs contineri possit. Vesica fellea est pars membranosa, ex dextra jecoris parte propendens ad recipiendum & continendum flavam bilem. Lien est pars spongiosa atram bilem ex jecore attrahens. Renes sunt partes rotunda oblonga ex jecore per venas emulgentes serosum humorem attrahentes. Vesica urinaria est pars concava membranea urinam colligens. Testes sunt partes cavernosa & glandulosa, in quibus semen elaboratur & perficitur. Matrix est pars membranosa, concava inter vesicam & rectum intestinum in feminis collocata, conceptionis ac generationis organum.

Theorema VIII.

In medio ventre continentur Cor & pulmo.

Cor est pars corporis principalis, omnis generis fibris, arterijs, venis, propria carne durâ, duobus ventriculis, totidemq; auriculis ita conformatum, ut in elaborando spiritu & calore influente, totius animalis vita prospicere possit. Pulmo est pars mollis ac spongiosa, respirationis organum.

Theorema IX.

In supremo ventre continetur cerebrum.

Quod est pars medullaris, mollis & alba in cranij cavitate posita, sensus motusq; organum. Ejus partes sunt dua: anterior & posterior, quarum illa respectu magnitudinis totius nomen sibi vendicat, & cerebrum dicitur: hac vero propter parvitatem cerebellum appellatur.

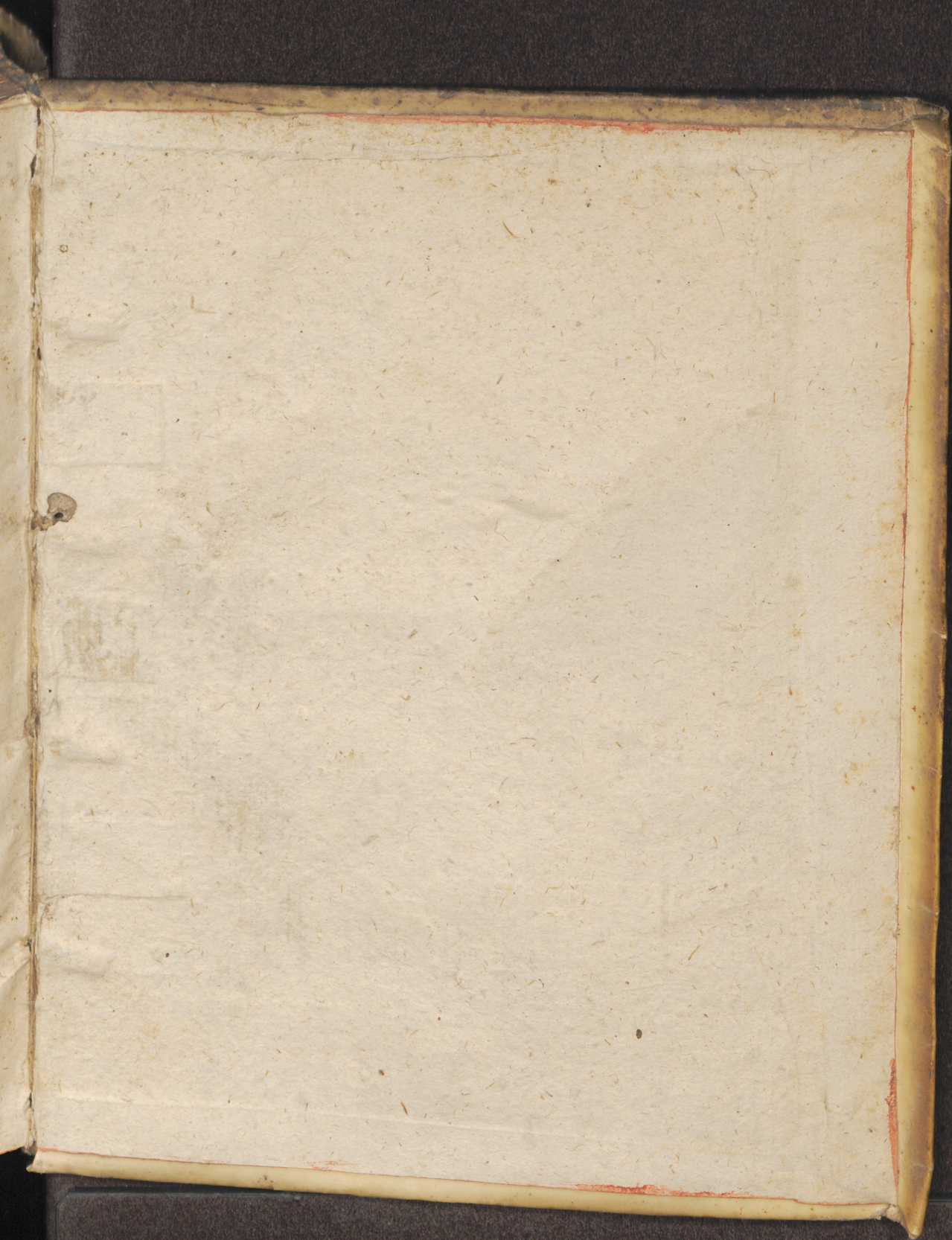
Theorema X.

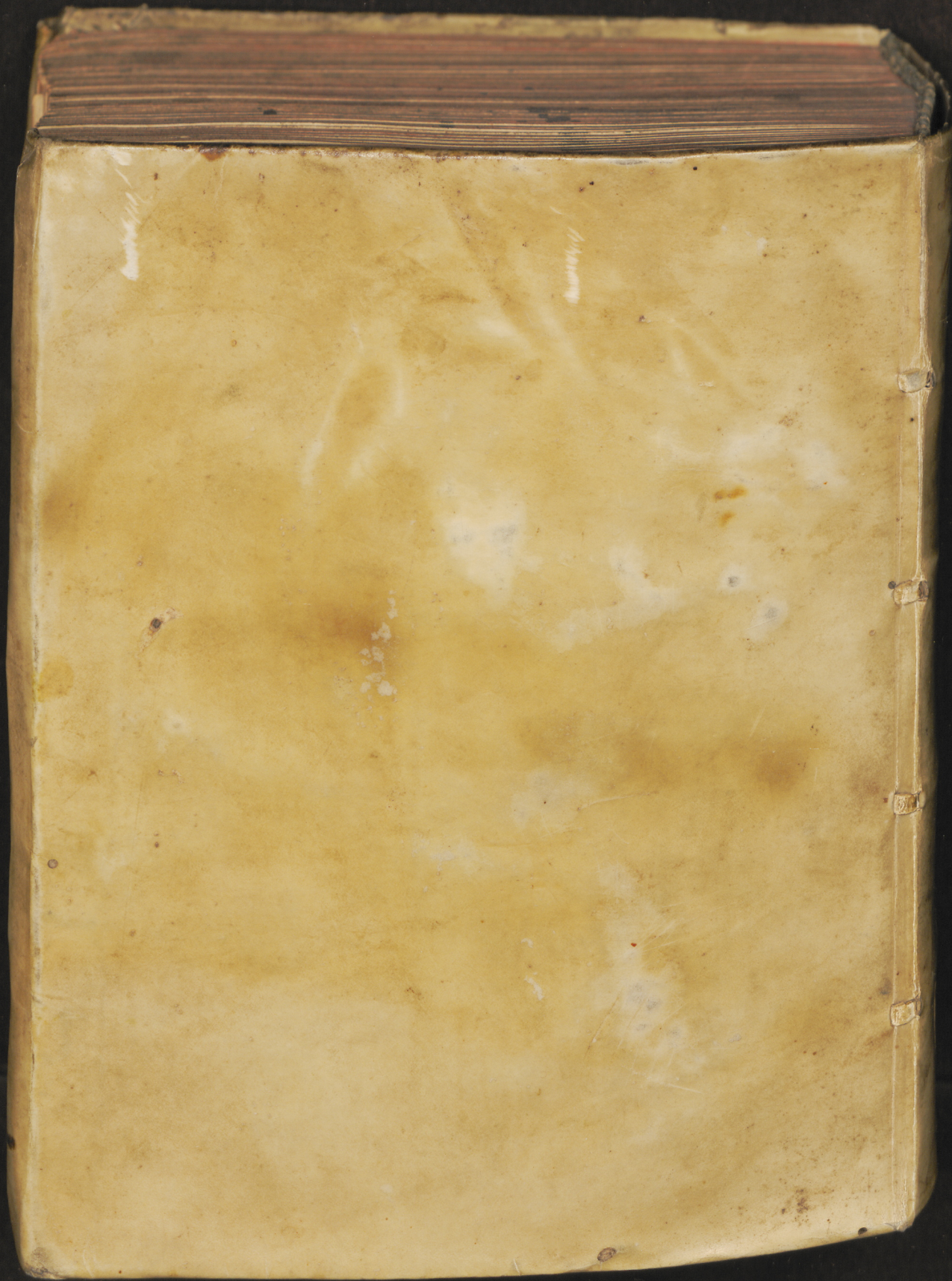
Enumeratis hisce partibus constat animal, quod est vel irrationale, vel rationale.

Illud vocatur brutum: hoc homo. Brutum est animal animã sentiente tantum preditum. Homo vero est animal præter sentientem, adhuc rationali preditum. Constat ergo animal partibus duabus essentialibus, corpore videlicet & animã. De corpore jam actum fuit: anima pertractationem sequentes disputationes exhibebunt.

Corollaria.

- I.
An primum principium nervorũ & venarum sit cor? A.
- II.
An cor inter partes animalis principatum obtineat? A.
- III.
An pinguedo vi caloris generetur? A.
- IV.
An forma sentiens sit forma specifica bruti? A.
- V.
An brutis quicquam rationis competat? N.
- VI.
An pisces respirent? N.
- VII.
An homo realiter differat à corpore & anima conjunctim acceptis, ut vult Timplerus lib. 3. Phys. c. 1. q. 7. par. 3. N.
- VIII.
An corpus humanum sit non animatum dicendum, ut vult itidem Timplerus lib. 3. Phys. c. 1. q. 26. par. 3. N.





306. sect. 20. in hac verba erumpens: Omne quod est, a primo principio, aut à primo principio. Unalia dependent igitur. Ergo suâ naturâ omnia corruptibilia. Est itaq; spiritus corruptibilis & immortalitate Deus ipsum donavit.

Theorema II.

Spiritus est vel Angelus, rationalis.

Legitimam hanc esse spiritus divisionem concedere licet. Nam 1. Angelus tantum, & animalia existunt. 2. immortalitate fruuntur. 3. per se existunt. Ergo etiam tantum spiritus existunt.

Theorema III.

Angelus est spiritus, qui per se existit, sed semper extra corpus.

I. Dicimus Angelum per se nunquam in corpore existere, sed per accidens tamen id fieri posse, concedimus. quando corpora assumere, ut appareant hominibus. Et testatur Scaliger, Angelos ipsos sibi corpore existere. 359. sect. 13. Verum quia hujuscemodi corpora non sunt, & natura eorum non est, corporibus reformare, merito per se ab omni corporis unionem.

II. Sunt vero Angeli in duplici differentia: quidam mali. Malitiam intelligimus, sed moralem. Diabolus enim ratione esse bonus, ac Angelus bonus. Quia 1. est Ens. 2. bonum: quia bonum cum Ente convertitur. Quicquid autem à Deo creatum est, bonum est.

A 3



the scale towards document