

**Epicedia Illustribus Umbris Praeclarissimi, & virtute nobilissimi Iuvenis Dn.  
Johannis Alberti Cothmanni, LL. Studiosi solertissimi, Eminentissimi Viri Dn.  
Johannis Cothmanni, Icti ... 7. Cal. Iun. Rostoch[i] in ipso aetatis ...**

Rostochi[i]: Richelius, 1650

<http://purl.uni-rostock.de/rosdok/ppn770477925>

Druck Freier  Zugang



# Epicedia

Illustribus Umbris

*Praclarissimi, & virtute nobilissimi*

JUVENIS

DN. JOHANNIS ALBERTI  
COTHMANNI,

LL. Studiosi solertissimi,

*Eminentissimi Viri*

DN. JOHANNIS COTHMANNI,

Jcti, Comit. Palat. Consil. Provin. & Cancellarii

Meckelb. magnifici, filii primogeniti, magni patriæ,  
familix & Academiæ ornamenti,

7. Cal. Jun. Rostochlin ipso ætatis, studiorumq; A-  
cademicorum flore placidissimâ & beatissimâ morte defuncti, & Non-  
Jun. Gustavo I debitâ magnis virtutibus, & præclaris Majorum  
meritis, solemmitate, in templo Cathedrali  
terre reddendi.

Confecrata

à

Professoribus, Doctoribus

& Amicis in Acad. Rostoch.



☞ : ☞

ROSTOCHI

Typis Johannis Richelii, Senat, Typogr. An. 1650.

50  
Siquid in optatis votis tacitisq; fuisset,  
Optassem, in patriæ, vixisses, commoda, longè,  
Ast quia displicuit cæli terræq; Monarchæ,  
Ipfius ergo Dei, lex fit, laudanda voluntas.

*Condolentia contestanda & amoris in piè defunctum,  
optima quæq; de se si vixisset promittentem in-  
dicium hæc inter occupationes adjicere voluit*

Johannes Cothman, S.S.Th. D. & P.  
ac Facult. Senior & h. t. Acad. Rector.

Obvia mors oculis juvenumq; senumq; perenne  
Esse nihil mundo, cuncta caduca, probat.  
Et tamen ô Stulti! terris adscripta propago  
Nil nisi vana crepas, nil nisi stulta facis.  
Felices animæ Coelorum sede receptæ!  
Hoc unum quærit Spiritualis homo.

*Condol. scrib.*

Hermannus Schuckman /

*Theol. D. & Prof. P.*

Vix gemini series paulatim transijt anni,  
Cothmannus Rosei peteret cum regna Lycæi,  
Nec mora. Florentis cursam mors impedit ævi,  
Nec patitur doctis intendere pectora chartis,  
O Felix! variis mundi subducte periclis,  
Et portum jam nocte poli, securaq; regna!  
Hic requies æterna viget, nec lubrica regnum

Sors

Sors tenet; hinc soli mens confociata Jehovah  
Angelicos inter degit lætissima cætus.

*Testand. deb. condol.*

*Casparus Mauritius, SS. Theol. D.*

*& P. P. atq; Eccles.*



**T**E virtute solo, celo pietate probasti  
Mi COTHMANNE, poli nunc Amaranton habes.

*Ex mundi pelago, tot tempestatibus acto*

*Fatali & celeri flamine tuta subis*

*In portum ducende cliens! procul horrida pompa!*

*Quod jacet: hoc tumulus: Cætera CHRISTUS habet.*

*Quin & quod jacet, hoc, CHRISTO mandante, resurget:*

*Buccina mirandum cum resonabit epos.*

*Tu mo' id, Sancte Senex, cui, terris cognita virtus.*

*Atq; Heneti, per te, Principis auctus honos*

*Innumeratq; aliæ laudes, jam sidera pandunt:*

*Quæ tamen, ut serò det tibi IHOVA, precor!*

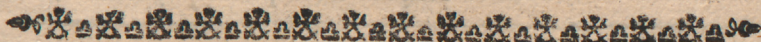
*Πρωτότοκος (DOMINI jure esse) sine murmure redde:*

*En DOMINI esse, mihi qui primus & unus erat.*

*Quod honori & amori erga p. defunctum præclaræ in-  
dolis & eruditionis Juvenem Magnifici Patris Ma-  
gnificam sobolem, dilectissimum meum, per bien-  
nium, Commensalem debui, in communi luctu,  
obrigescente fermè venâ, adumbrare volui*

*Augustus Varenius S S. Theol.*

*& Phil. D. Hebraic. Prof.*



**A**Mplexibus parentum,  
Oculisq; acerba Parca,

Matu-

Maturiore fato  
Cum furripit repente,  
Chariffimos, & ipsis  
Oculis magis suaves  
Natos, Speiq; Summæ;  
Dolere, Condolere.,  
Pietas jubet; Repente.,  
Amplexibus parentis,  
Multum inclyti Cothmanni,  
Oculisq; acerba Parca.,  
Maturiore fato  
Oculis magis suavem  
Natum, speiq; summæ  
Quia sustulit; dolere.  
Et condolere par est,  
Tristem Ergo Musa lessum.  
Meditare, Condolensq;  
Multum inclyto Cothmanno  
Digna exhibeto metra.;  
Longam precare vitam  
Mæstissimo parenti,  
Placidam precare vitâ  
Functo tuo quietem  
Alumno, & æviternam  
Cæli incolæ Salutem.

*Debitæ Condolentiæ Contestanda causa.*

*L. m. scripsi*

Joachimus Stockman, Med. D. & Prof.

Reip. Rostoch. patriæ physicus.

Dn. Cancellarius, pater.

**H**eu mihi, quod tumulum tibi do carissime fili,  
Etiamq; perficio non facienda Senex.

*Tu*

*Is mihi debueras tumulum dare justaq; patri  
Ac ea nunc misero me tribuente capis.  
Sed satis est vanas sic effudisse querelas  
Est mihi quod luctum mitiget usq; gravem.  
Scilicet hæc veteri stant fat a ita condita lege:  
Optima prima cadunt: pessima salva manent.*

Condol. testandæ ergo  
**Eberhardus Reichman/ D.**

---

*EPITAPHIUM.*

**C**onditur hoc tumulo Juvenis, sic conditur urna  
Cothmanno; Magno de Genitore, satus.  
Qvi pietatis amans discebat gnaviter artes  
Et bene Castaliis ora rigabat aqvis.  
Qviq; Deo poterat charisq; Parentibus olim  
Servire & patriæ commoda ferre suæ.  
Hunc Juvenis volucrum casum deplangite Musæ  
Ingenii, genii, judicii; pi.  
Sed bene mutavit sortem, nunc vivit in axe:  
Christus ei vitæ est, mors fera dulce lucrum.  
Astra tenet non spe, sed re, faciemq; Jehovah  
Aspicit. Ergo dolor desinat & lachrymæ.

Condolens posuit  
**Adolph Fridericus von Hagen/ D.**

---

**H**ac Cothmannus, humo post fata suprema quiescit  
Matris delictum, gloria magna Patris.  
Vigesimum vitæ vix dum compleverat annum.  
Cum rapuit rabida vis violenta necis.  
Nemo bonis animi fidat neq; viribus ullis:  
Cuncta sub imperium mors trahit atra suum.

Condolentæ testandæ e. l. m. q. posuit  
**Johannes Bacmeisterus, Med. D.**  
Ad

*Ad Magnificum & Amplissimum Dn. Parentem.*

**E**xploraturus fidi præcordia Patris  
Offerri Natum iussit DEUS; Unica proles  
Excindenda manu patriâ: Res ardua factu,  
Sed laudabilior gessit Constantia palmam.  
*Magnificum Patriæ Columnen Corthmannæ, JEHOVA.*  
Explorat quid nunc valeat, quid ferre recuset  
Pectus, dum Natum vernantem flore juventæ  
Surripit, ac subito spem mellis demetit amplam.  
Vir pietate Gravis, meritis Clarissime, victrix  
Hanc genio vincat forti Constantia cladem.  
Spiritus ille sacer Paraclæti munere gaudens;  
(Cujus nunc resonant laudes sancta atria) luctum  
Leniat, & solido pectus solamine firmet.

*Condol. ser.*

**Johannes Corfinius, Th. L.,**  
*Past. Mar. & P. P.*



**C**OTHMANNE ô patriæ spes magna tuique Parentis,  
*Heu, quàm præpropere funere mersus obis!*  
*Heu, quàm te reducem frustra speravit uterque.*  
*Post exantlatum grande aliquando Sophos.*  
*Scilicet in tales te jam formaverat usus,*  
*Pregnantemque catâ foverat arte tholum.*  
*Rostochiumque suas cupiens erat addere partes,*  
*Et colophone tuum dite replere caput.*  
*Mors invidit edax, gressusque morata potentes*  
*Fussit adire solum corpore, corde polum.*  
*Quid verò mortem incuso? nihil obsuit ictu,*  
*Quin dedit æternos, astra fruenda, dies.*  
*Nil vixisse diu refert, nec vivitur annis.*  
*Jam vitæ metam, qui bene vixit, habet.*  
*Hæc cui contingit, cujus post funera virtus*  
*Vivit, eum non mors, sed nova vita tenet.*

**Andreas Tscherningius, P. P.**

*Ad Mœstissimum Defuncti Parentem.*

**M**agne Vir, Astrææ columen, Ducis incluta nostri  
Gloria, spes rerum maxima, stirpis Honos,  
Adspice, quanta cohors, factis velut agmine, cerret  
Flebilibus Nati plangere fata modis.  
Inter eos pietas, submissio pectoris, & quod  
Mente sedet memori, me simul esse jubet.  
**Q**ui fuit infelix raptâ mihi Conjuge Majus,  
Est simul infelix hoc moriente tibi.  
Omnia nunc florent, vitam novus induit orbis,  
Natus at in vivis defuit esse tuus.  
**JAN-ALBERTIADES**, quo non florentior alter  
Palladis & Sophies, Eunomiesq; Tyro.  
Fronti modestus pectore candidus, ore venustus,  
Virtutis gnarus, nec pietatis egens.  
Varniadum specimen, Clarii gregis ornamentum,  
Spes tua, spes senii, spes patriiq; soli.  
Talis erat Natus, Roseis quem nuper Athenis  
Funere præpropere meruit acerba lues.  
**Q**uid non varioli possunt? succidere florem  
Primævum satagunt, decrepitisq; favent.  
Flosculus ut primo visus florescere mane  
Ante cadit medium præripiturq; diem.  
Sic cadit hic primis Juvenis pulcerrimus annis,  
Sic ubi jam cœpit floridus esse, perit.  
**Q**uid tibi nunc animi, **VIR** Consultissime, Nati  
Funera dilecti dum peracerba doles?  
Præ mœrore tibi vix constas ipse, sat amplus  
Nomine quantumvis sis animoq; potens.  
Omnia perturbat casus, dolor omnia frangit,  
Quæ te multa tenent ardua, cuncta jacent.  
**Q**uid facias? mœrore velis desistere; surgunt  
Sic humana, brevi tempore visa cadunt.  
**H**anc rerum nosti seriem: sis ergò quietus,  
Commenda Domino Teq; tuamq; vicem.

Alle



Ille quod imposuit, fer onus; sibi quisq; fere ndum  
Accipit à Domino, qui moderatur, onus.  
At magnum, dices, onus est sic funere mersum  
Cernere, sic Nati tradere corpus humo.  
Fer patienter onus: magnum Patientia robur  
Non nisi cordatos afficit una viros.  
Cætera sint Domini, qui te soletur, & ipse  
Pectoris afflicti sit medicina tui.

EPITAPHIUM.

**J**AN. ALBERT. COTHMAN jacet hac sub mole sepultus,  
Magnifici Patris gloria, spesq; sui.  
Bis denos vix dum celeres compleverat annos,  
Cum Lachesis Juveni stamina rupit atrox:  
Ille tamen meliore sui post funera Parte  
Vixit: nam Virtus morte perire nequit.  
Hunc qui fortè locum transis ô amice Viator,  
Da cineri sletus gratia aliment a pio.

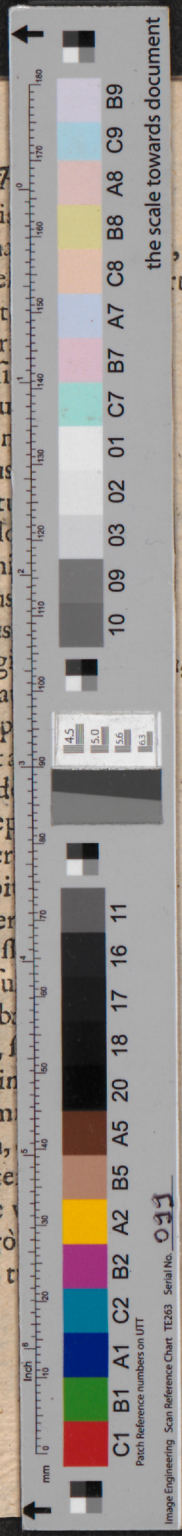
Debitæ condolentiæ testandæ, E. posuit

M. Ulricus Amsel,



*Ad Mœstissimum Defuncti T*

**M**agne Vir, Astrææ columen, Ducis  
 Gloria, spes rerum maxima  
 Adspice, qvanta cohors, factio ve  
 Flebilibus Nati plangere fat  
 Inter eos pietas, submissio pector  
 Mente sedet memori, me si  
**Q**ui fuit infelix raptâ mihi Conju  
 Est simul infelix hoc morien  
 Omnia nunc florent, vitam novus  
 Natus at in vivis desit esse tu  
**JAN-ALBERTI** ADES, qvo non flo  
 Palladis & Sophies, Eunomi  
 Fronti modestus pectore candidus  
 Virtutis gnarus, nec pietatis  
 Varniadum specimen, Clarii gregi  
 Spes tua, spes senii, spes pa  
 Talis erat Natus, Roseis quem nup  
 Funere præpropere merfit  
**Q**uid non varioli possunt? succid  
 Primævum satagunt, decrep  
 Flosculus ut primo visus florescer  
 Ante cadit medium præripit  
 Sic cadit hic primis Juvenis pulcer  
 Sic ubi jam cœpit floridus est  
**Q**uid tibi nunc animi, VIR Consu  
 Funera dilecti dum peracerb  
 Præ mœrore tibi vix constas ipse,  
 Nomine qvantumvis sis anir  
 Omnia perturbat casus, dolor om  
 Qvæ te multa tenent ardua,  
**Q**uid facias? mœrore velis desiste  
 Sic humana, brevi tempore v  
 Hanc rerum nosti seriem: sis ergo  
 Commenda Domino Teq; t



Alle