

Dietrich Lützwow

**Epitaphium Quod Plurimum Reverendo Viro Dn. Johanni Francisco Clausingio,
Ecclesiastae Gustrov. Vigili, Praeceptorum Olim Suo Fideli, Benevolo Ac Benefico
Statuit In Perpetuam Grati Animi Memoriam**

Gustrovi[i]: Scheppelianus, 1674

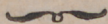
<http://purl.uni-rostock.de/rosdok/ppn777380005>

Druck Freier  Zugang



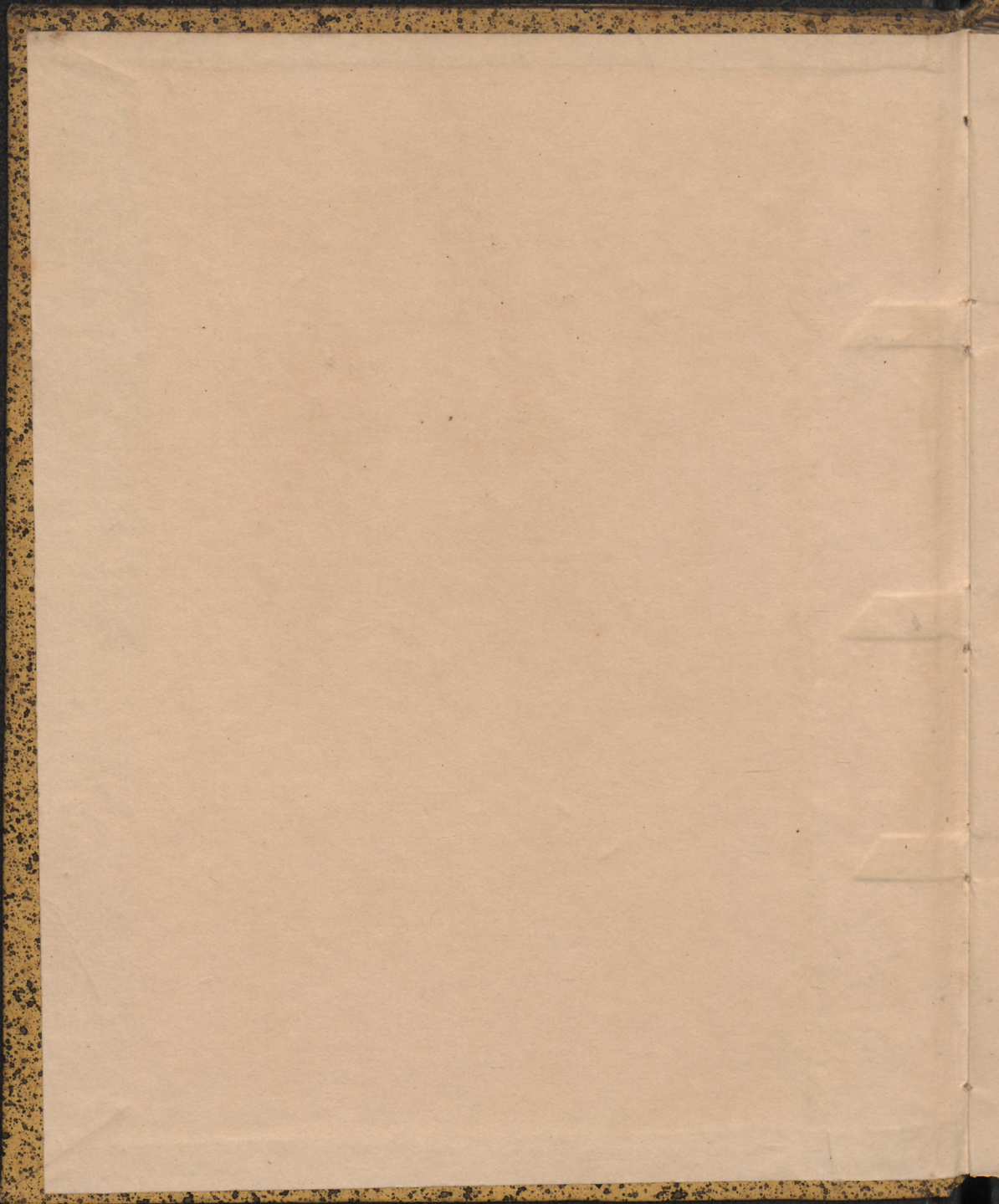
Schröder, Zacharias

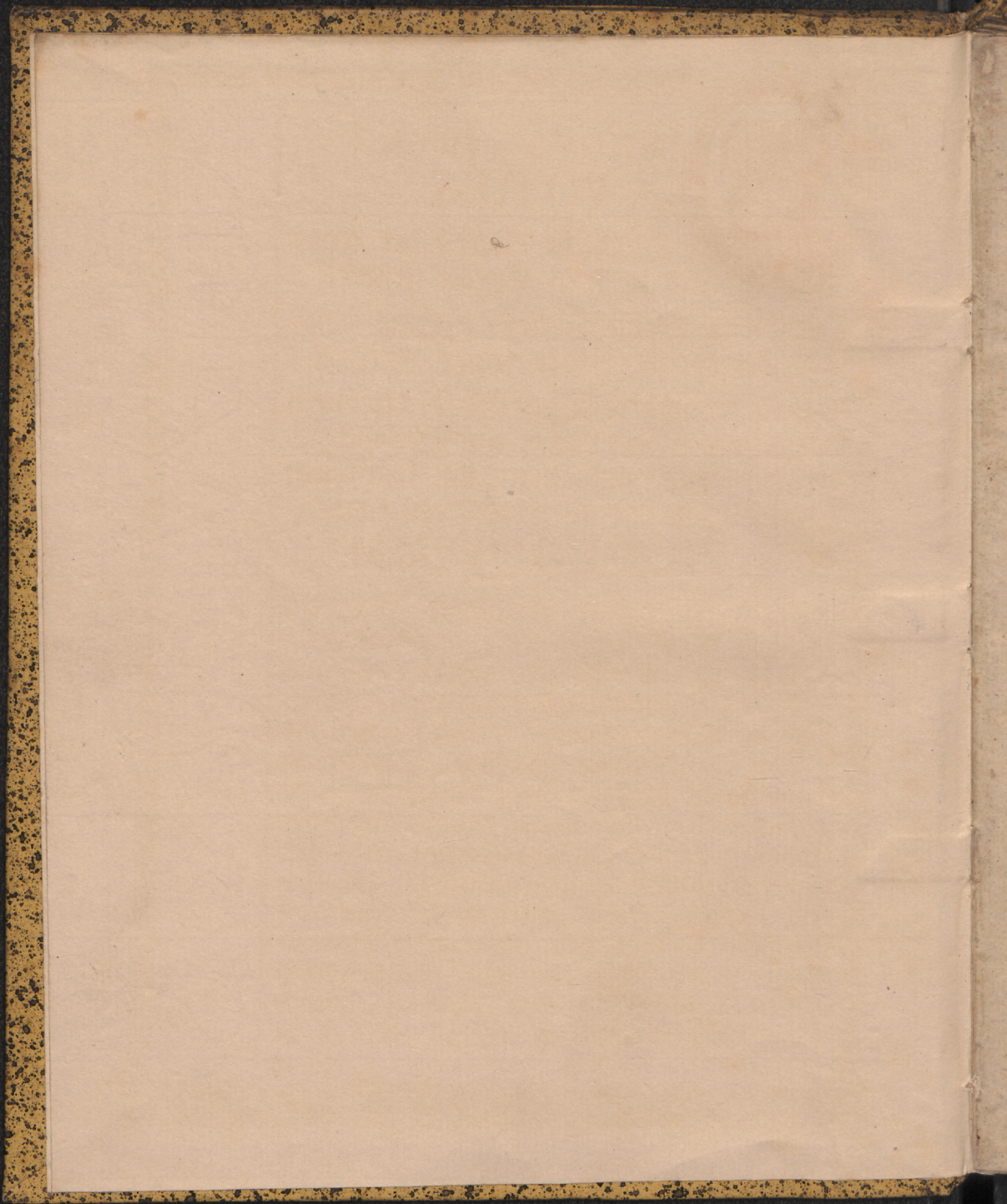
Nuf J. F. Clausing.



6.

1674







EPITAPHIUM

Quod

LURIMUM REVERENDO VIRO

DN.

JOHANNI FRANCI-
SCO CLAUSINGIO,

ECCLESIASTÆ GUSTROV. VIGILI, PRÆ-
CEPTORI OLIM SUO FIDELI, BENE-
VOLO AC BENEFICO.

Pauperibus nunquam clausa benigna manus.
Hei mihi, cui fuerat sic curæ, ut liber haberer
A vitiis, nexus membra fuere loco.
Talia cognati nativa repagula claustri
Mors quando hic solvit, clausa ea claustra premit.
Sic mentem cum nulla tenent ergastula captam,
Mens quit liberior templa subire poli:
Libera jam potis est spatioso ludere cœlo;
Membra hic angusto carcere clausa jacent.
At non æternum mea membra hic clausa jacebunt,
Crede, haut æternum Clusius ossa premet.
Sed Christus novus ipse Patulcius, ipse reducet,
Et sinet æthereas scandere lata vias.
Sic, quo CLAUSINGI clauduntur membra, sepulcrum
CHRISTUS verbipotens ipse recludet. Abis

GUSTROVI, Typis SCHEIPPelianis, 1674.



EPITAPHIUM

Quod

LURIMUM REVERENDO VIRO

DN.

JOHANNI FRANCI-

SCO CLAUSINGIO,

ECCLESIASTÆ GUSTROV. VIGILI, PRÆ-

CEPTORI OLIM SUO FIDELI, BENE-

VOLO AC BENEFICO

STATUIT

IN PERPETUAM GRATI ANIMI MEMORIAM

DIETERIGUS LUTZOU SUBR.



Vo properas? Mi siste pedem, mi siste Viator,

A clauso haut clauso pauca docendus eris.

Hoc mea CLAUSINGI clauduntur membra sepulcros

Parte etenim liber sum meliore mei.

Edidit in lucem hanc fluxam me WESTFALA TELLUS,

Qvâ tutres OSÆ FLUMINIS unda rigat.

Nutrivit me HERFORDA rudem, ast HANNOVERA mores

Finxit, ROSTOCHIUM tradidit artis opes.

Dein ubi jam firmata virum me fecerat ætas,

Poscebat civem clara LUBECA sibi.

Hinc scitum studiis GUSTROVIA ritè vocavit

Rectorem juvenum. Pax! gero SCEPTRA SCHOLÆ.

Non tamen illa diu gero. Pòst divinitus ALTERA

Haut prensanti ædis SANCTA CATHEDRA datur.

Illic tractatú dura increpo pectora magno

Conatu: & vita est dura ea sparta mihi.

Per multos tamen hinc sudans exerceor annos,

Dum mihi difficiles displicuère dies.

Qvin qvæ olim mihi Rectori Schola docta placebat,

Constat, eam doctam non placuisse seni.

Qvare aliàs volui vanam ingeminare qverelam

Impatiens, aliàs ora tenere silens:

Sic erat ingenium, Labor impiger. Alta cupido

Intervire bonis, vitaqve castafuit.

Nam vixi, ut non sim frustravixisse putandus,

Sic docui, ut non sit sic docuisse pudor.

Oppressis, miserisqve Domus mea tota patebat,

Pauperibus nunquam clausa benigna manus.

Hei mihi, cui fuerat sic curæ, ut liber haberer

A vitiis, nexus membra fuere loco.

Talia cognati nativa repagula claustri

Mors quando hinc solvit, clausa ea claustra premit.

Sic mentem cum nulla tenent ergastula captam,

Mens qvit liberior templa subire poli:

Libera jam potis est spatioso ludere cœlo;

Membra hinc angusto carcere clausa jacent.

At non æternum mea membra hinc clausa jacebunt,

Crede, haut æternum Clusius ossa premet.

Sed Christus novus ipse Patulcius, ipse reducet,

Et sinet æthereas scandere læta vias.

Sic, quo CLAUSINGI clauduntur membra, sepulcrum

CHRISTUS verbi potens ipse recludet. Abis

GUSTROVI, Typis SCHEIPPelianis, 1674.

PLURIMUM REVERENDO VIRD.
D. N.



JOHANNI FRANCI-
SCO CLAUSINGIO,
ECCLESIAE GUSTROV. VIGILI. PRAE-
CEPTORI OLIM SVO FIDELI. EPIST.
VOLOAC. BENEFICO.
STATUT.
IN PERPETUAM GRATI A. N. M. L. A. M. O. R. I. A. M.

IN PERPETUAM GRATI A. N. M. L. A. M. O. R. I. A. M.
STATUT.
VOLOAC. BENEFICO.
ECCLESIAE GUSTROV. VIGILI. PRAE-
CEPTORI OLIM SVO FIDELI. EPIST.
D. N. JOHANNI FRANCI-
SCO CLAUSINGIO.

IN PERPETUAM GRATI A. N. M. L. A. M. O. R. I. A. M.
STATUT.
VOLOAC. BENEFICO.
ECCLESIAE GUSTROV. VIGILI. PRAE-
CEPTORI OLIM SVO FIDELI. EPIST.
D. N. JOHANNI FRANCI-
SCO CLAUSINGIO.

IN PERPETUAM GRATI A. N. M. L. A. M. O. R. I. A. M.
STATUT.
VOLOAC. BENEFICO.
ECCLESIAE GUSTROV. VIGILI. PRAE-
CEPTORI OLIM SVO FIDELI. EPIST.
D. N. JOHANNI FRANCI-
SCO CLAUSINGIO.

IN PERPETUAM GRATI A. N. M. L. A. M. O. R. I. A. M.
STATUT.
VOLOAC. BENEFICO.
ECCLESIAE GUSTROV. VIGILI. PRAE-
CEPTORI OLIM SVO FIDELI. EPIST.
D. N. JOHANNI FRANCI-
SCO CLAUSINGIO.

EPITAPHIUM

PLURIMUM REVERENDO VIRI

DR.

JOHANNI FRANTZ

SCO CLAUSINGIO

ECCLESIAE GUSTAVO-VICTORIS

IN PARSIAE CIVITATE

VOLOAC BRUNNICO

STATUIT

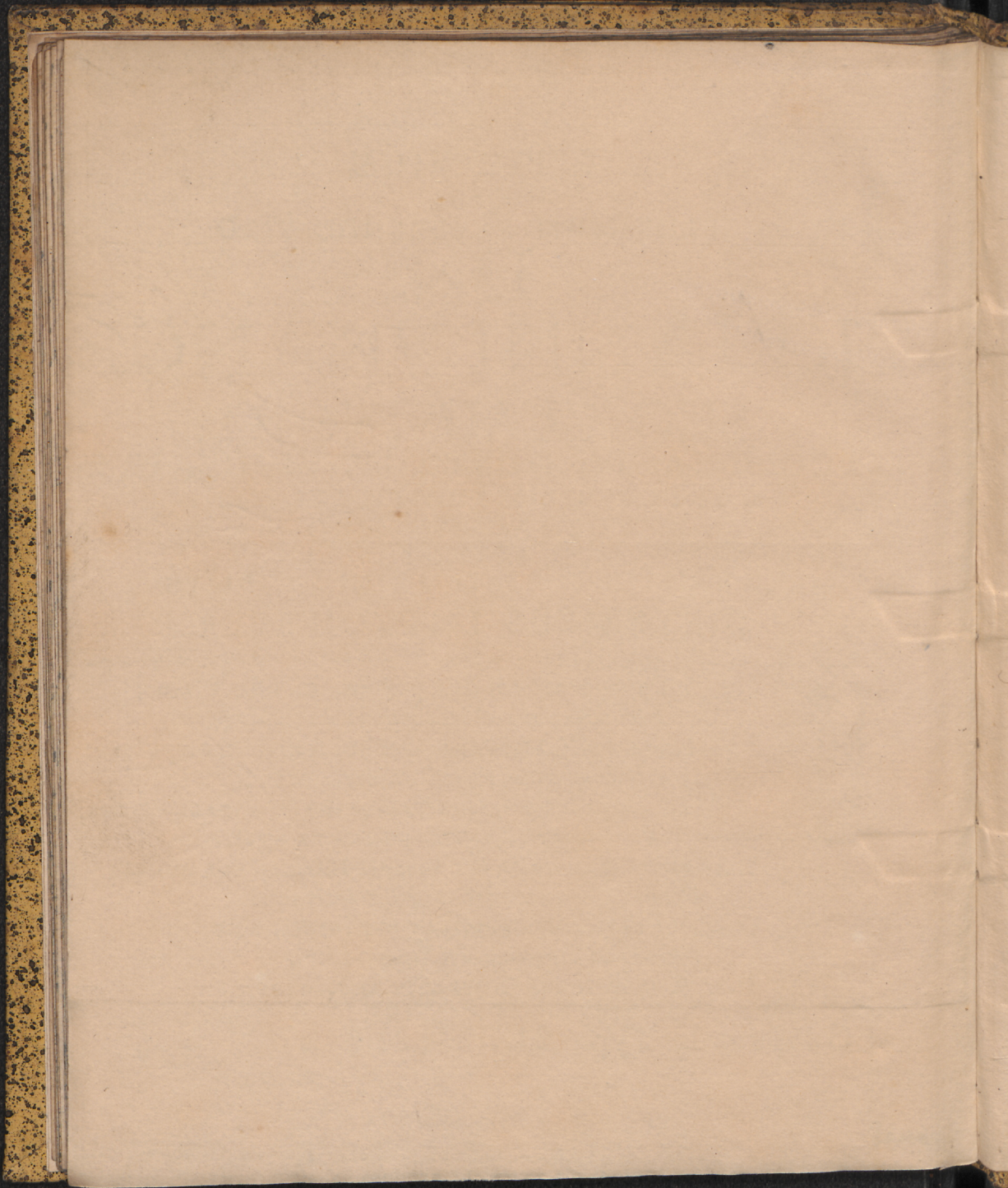
IN PERPETUUM GRATIA ANIMI IN MORIAM

DIETERICUS LUTON SIBER

Faint, mostly illegible text in the lower section of the page, possibly a Latin inscription or a list of names.

Gustavus, Typo SCHEFFERUS

1144



bahr und Wolgelahrte Herr M. MA
MARCI, wolverdinter Prediger die
durch einen gahr früezeitigen todt von
abgefodert worden / und dieselbe erlet
sehl. Herr CLAUSING aber im G
mit auffwartete / und ein Hoch und Wo
wie auch die Gemeine seine Gaben hö
de daher E. E. Rath bewogen / bey
zung der vacirenden stelle / dem weilan
und Hochgebohrnen Fürsten und Her
Adolph Friederichen / Herzogen zu
burg / Fürsten zu Wenden / und
Schwerin / der Lande Rostock und
Herrn / in damahliger Vormunds
ieho Durchleuchtigsten Fürsten und He
GUSTAVI ADOLPHI, Herzog
lenburg / Fürsten zu Wenden / Sch
Rakeburg / auch Graffen zu Schweri
de Rostock und Stargard Herrn / Un
sten Fürsten und Herrn / Unsern
CLAUSINGIUM zu commendiren un
niren / worauff dann auch nach gesche
lentation und ordentlicher Wahl von
Fürstl. Durchl. die vocation gnädig
und ist darauff den 21. Martij, wahr d
Mittwochen nach Misericordias Do
Prediger dieser Kirchen ordiniret we
untadelich er sich nun in seinem wehre
verhalten / ist ja männiglich bekant /

Dij

