

Theophilus Kentmann

Tabula Locum Et Tempus, Quibus Uberius Plantae Potissimum Spontaneae Vigent Ac Proveniunt, Exprimens

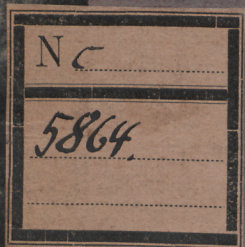
Lipsiae: Bauerianis, 1659

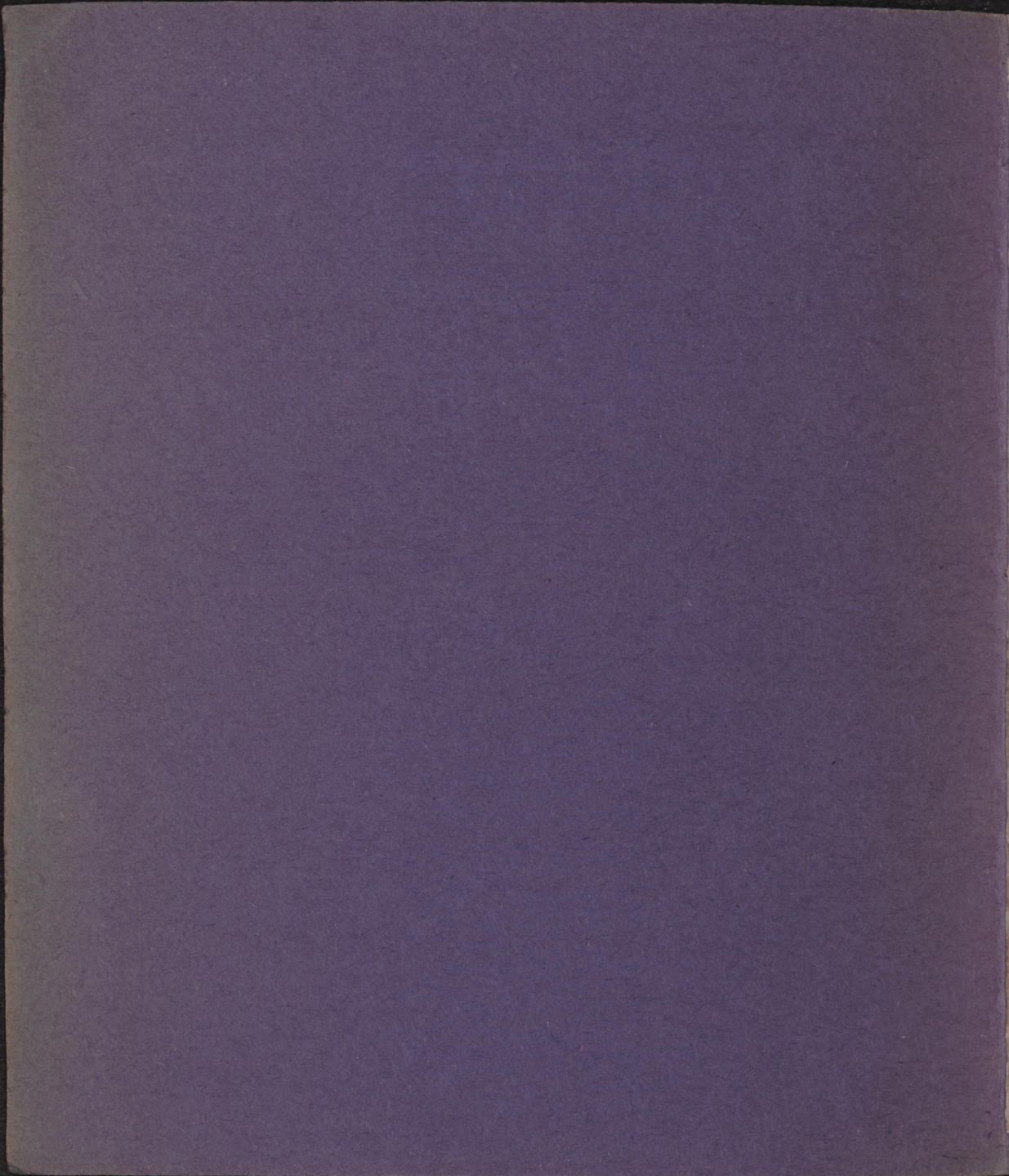
<http://purl.uni-rostock.de/rosdok/ppn779459164>

Druck Freier  Zugang



Kentmann,
Tabula
Locum et Tempus.
1659.



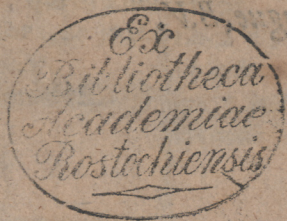


180

Kentmann, Theophilus,

TABULA
LOCUM ET TEMPUS,
QUIBUS UBERIUS PLANTÆ
POTISSIMUM SPONTANÆ VIGENT,
AC PROVENIUNT, EXPRIMENS.

LIPSIAE
Literis Bauerianis.



No. 5864. caps. No. Phaenologia



LECTORI S.

En! accipe, Lector amice, tabulam hanc locum & tempus colligendarum plantarum exprimentem, quondam à celeberrimo Medico Theophilo Kentmanno delineatam, & postea anno 1609. in Academia Giessena correctam auctamque, & in forma, ut loquuntur, patenti editam, jam verò in gratiam herbilegæ Juventutis denuò typis exscriptam, & in hanc, quam vides, formam commodiorem redactam. Tutius commodis eam accommoda; & anni tempestates diversas, respectu quarum jam citius jam serius plantæ proveniunt, diligenter distingue, B.V.



J A N U A R I U S.

Hortus. | *Elleborus niger fl. herbaceo.*
Viridarium. | *Elleborus niger fl. albo.*

F E B R U A R I U S.

Stagnum. | *Tussilago, Petasites fl. rubro major,*
Lacus. | *minor fl. albo.*
Palus. | *Saxifragia aurea Dodonei.*
Ripa. | *Leucojum bulbosum Theophrasti.*

Ulligo,
Scrobs,
Locus hu-
midus.

Sylva. | *Avellana sylvestris fl.*
Nemus. | *Alnus fl.*
| *Populus Libyca seu tremula fl.*

Vinea. | *Avellana domestica fl.*

Pratum. | *Bellis minor.*

Maceries. | *Paronychia alsinesfolia Lob.*

Hortus. | *Buxus, Pseudoelleborus, qui in Thu-*
Viridariū. | *ringia clivis & collibus, ac juxta*
Pomarium. | *vias quandoque abundat.*

Cæmete- | *Leucojum bulbosum, quod aliàs syl-*
rium. | *vis gaudet.*

| *Narcissus luteus præcox.*

| *Aconitum hyemale.*

| *Crocus vernus variis florum coloribus.*

| *Corylus sativus fl.*

Mons. | *Chamelea.*
Loca cli- | *Thymela a fl.*
vosa & a-
spæra, item
saxosa.

Stragnum.	<i>Populus alba & nigra.</i>	Sylva. Ne-	<i>Viscum Trinitatis Squammaria.</i>
Locus.	<i>Salix & quidem alba perticalis vul-</i>	mus Saltus.	<i>Alfene vulgarior, & illa que foliis he-</i>
Fagus.	<i>garis. Salix punicea Taber.</i>	Frutetum.	<i>deraceis est.</i>
Alnus.	<i>Salix vitellina viminalis. Salix plasy-</i>	Dumetum.	<i>Moschatella Cordi.</i>
Flumen.	<i>phyllus 1. Thalii, & secunda ejusdem.</i>	Convallis.	<i>Bulbus sylvestris Cordi.</i>
Fons. Ripa.	<i>Salix angustifolia Pannon. Clusii.</i>	Collis um-	<i>Fumaria bulbosa.</i>
Uligo.	<i>Chelidonium minus.</i>	brofus. Lo-	<i>Radix non cava.</i>
Scrobs.	<i>Vinca pervinca.</i>	cus opaeus.	<i>Tithymallus sylvaticus verno tempore</i>
Locus hu-	<i>Pulmonaria maculosa & immacula-</i>		<i>rubens.</i>
midas.	<i>ta, quæ aliàs dumetis & sylvis opa-</i>		
	<i>cis gaudet æquè ac Pulmonaria an-</i>	Ager.	<i>Radix cava fl. dumetis etiam um-</i>
	<i>gustifolia Austriaca 3. Clusii.</i>	Agrorum	<i>brofis delectatur.</i>
		margines.	
		&c.	
	<i>Ulmus campestris Arum.</i>	Sabuletum	<i>Pulsatilla fl.</i>
Pratum.	<i>Primula veris pallidior & odora lutea,</i>		
Campus.	<i>pallidior, maximè sylvis, æquè ac</i>	Sepes.	<i>Alfene verna glabra Lugd.</i>
Pascuum.	<i>Arum, gaudere solet.</i>	Ruinæ.	<i>Uva spina sylvestris.</i>
Solum	<i>fæcea seu herba Trinitatis, illa nem-</i>	Maceries.	<i>Prunus sylvestr.</i>
herbosum.	<i>pe, quæ aliàs viola bicolor arvensis</i>	Agger.	<i>Bursa pastoris.</i>
	<i>est. Ornithogalum luteum, quod &</i>	Via.	<i>Chamacissus.</i>
	<i>bulbus sylvestris dicitur.</i>	Semita.	<i>Senecio.</i>
	<i>Bursa pastoris locuto oblongo minor</i>		<i>Radix cava, & radix non cava, quæ</i>
	<i>C. Bauhini.</i>		<i>aliàs dumetis juxta vias abundant.</i>
			<i>Alfene minor.</i>
	<i>Uva spina sativa.</i>	Mons.	<i>Ulmus montana.</i>
Hortus.	<i>Cornus fl.</i>		
Viridariū.	<i>Chamacissus.</i>		
Pomarium.	<i>Hyacinthus & quidem Botryoides</i>		
Camete-	<i>ceruleus.</i>		
rium.	<i>Viola purpurea alba & incarnata</i>		
	<i>simplex.</i>		
	<i>Amygdal. fl.</i>		
	<i>Armeniaca fl.</i>		
	<i>Viola latifolia fl. purpureo Dale-</i>		
	<i>champ. seu Bulbonac.</i>		



<p>Stagnum. Lacus. Palus. Mare, Fons. Flumen. Ripa. Uligo. Scrobs. Locus humidus.</p>	<p><i>Alnus, Myrica, Caltha palustris, Tithymallus palustris fruticosus</i> C. Bauhini. <i>Trifolium palustre</i> (maximè si hyems præcedens mitior.) <i>Colchicum</i>, quod sæpiùs hyeme tepidiorè præcessa, tempore verno florens offenditur, quod & Gesnerus, Clusius, & alii annotarunt.</p>	<p>Ager. Agtorum margines. Arvum. Seges.</p>	<p><i>Juglans fl.</i> ubi spontanea est. <i>Allium Ursinum</i>, quod aliàs loca sylvestra & frutetosa opaca sequitur. <i>Alfines species.</i> <i>Alfina hispida major & minor.</i> C. Bauhini. <i>Alfina parva recta foliis Alfines hederaceæ</i>, sed rute modo divisis Lobel. <i>Ornithopodium.</i> <i>Bursa pastoris minor.</i></p>
<p>Pratum. Campus. Pascuum. Solum herbosum.</p>	<p><i>Taraxacum.</i> <i>Ranunculus auricomus</i> Lobel. <i>Nasturtium pratense vulgatius.</i> <i>Gramen hirsutum exile</i> Cyperoides. <i>Alfina foliis Veronica</i> Tabern. <i>Alfina foliis Trissaginis</i> Lobel. <i>Phu minimum</i> (<i>Lactuca agnina.</i>)</p>	<p>Vinea. Collis apricus. Tractus aridus. Sabuletum. Locus siticulosus.</p>	<p><i>Persica florens.</i> <i>Amygdalus fl.</i> <i>Consolida media</i>, quæ aliàs pratis & sylvis delectatur. <i>Consolida major</i> secunda species Thalii. <i>Buphthalmum Matthioli & Tragi.</i> quod tamen Julio floret. <i>Prunella.</i> <i>Tithymallus</i>, maximè <i>Cyparissias.</i> <i>Tithymallus Helioscopius.</i></p>
<p>Hortus. Viridariû. Pomarium. Cæmeteriû.</p>	<p><i>Ribes minus & majus</i>, quo ad fructum. <i>Castanea fl.</i> <i>Cerasa fl.</i> <i>Persica fl.</i> <i>Pyrus fl.</i> <i>Juglans fl.</i> <i>Bellis sativa variis fl. coloribus.</i> <i>Ranunculus nemorosus fl. pleno à Clusio depictus.</i> <i>Asparagi Cymæ</i> ad delicias mensarum carpuntur.</p>	<p>Sepes. Ruinae. Maceries. Agger. Via. Semita.</p>	<p><i>Mespilus fl.</i> <i>Fragaria fl.</i> <i>Adiantum sive Paronychia</i> Matth. <i>Urtica mortua</i> <i>Urtica non mordax vulgaris fetens purpurea</i> Lobel. <i>Spergula sagina</i>, quæ etiam agros amat. <i>Cauda muris.</i></p>
<p>Sylva. Nemus. Saltus. Frutetum. Dumetum. Convallis. Collis umbrosus. Locus opacus.</p>	<p><i>Asarum.</i> <i>Betula.</i> <i>Ribes nigra.</i> <i>Quercus.</i> <i>Fagus.</i> <i>Castanea.</i> <i>Pyrus sylvestris fl.</i> <i>Alleluja.</i> <i>Fragaria fl.</i> <i>Orobus vernus Sylvaticus</i> Thalii. <i>Ranunculus nemorosus albus purpureus.</i></p>	<p>Mons. Petra. Loca clivosa & aspera, item saxosa.</p>	<p><i>Asarina.</i> <i>Prunella.</i> <i>Saxifragia hircina.</i> <i>Helleborus albus</i>, licet apud nos tantum hortensis. <i>Tithymallus.</i> <i>Polygonum brevi angustog. fol.</i> C. Bauhini. <i>Polygonum 3. Tabern. oblongo angustoque folio.</i></p>

Stagnum. Lacus. Pa- lus. Mare. Fons. Flu- men. Ripa. Uligo. Scrobs. Locus hu- midus.	<i>Pseudoacorus. Oxylapathum. Hippo- lapathum. Ranunculus fluvialis Ta- bern. Plantago aquatica. Nymphaea alba & lutea. Quinquefoliū palustre. Sambucus aquatica. Alnus fetida seu frangula. Anagallis aquatica foliis ro- tundis major & minor, item foliis ob- longis major & minor. Viola aquatilis altera Dodon.</i>	Ager. Agrorum marginēs. Arvum. Seges.	Orobanche, praesertim in cannabinis agris. <i>Tiliaspi & quidem maximè Scorodothlasi, seu Thlaspi vulgatum Drabefolio Lobel. Anagallis mas & phaenicea. Colutea reponenda inter horten- ses, nisi intelligatur Colutea scor- pioides Clusii, quæ sylvosis & ve- pretosis gaudere solet collibus.</i>
Pratum. Campus. Pascuum. Solus herbosum.	<i>Chameiris. Acetosa. Orobanche. Ophioglossum. Orchis & huius aliquot species. Palma Christi. Satyrion. Beto- nica. Bistorta. Caryophyllata. Gramen vulgatum Lob. Gramen perenne milia- ceum Cam. Gramen Matthioli vulgare (in prima illa editione) putatum.</i>	Vinea. Col- lis apricus. Tractus aridus. Sa- buletum. Locus siti- culosus.	<i>Eryngium. Geranium & quidem sa- pinum, & pes columbinus. Pilosella. Saxifragia alba Chelidonides Lob. Fumaria. Lunaria Botrytis. Holo- stium caryophyllum arvense Tabern. Gramen floridum majus Tabern. Chondrilla. Diosc. Columma.</i>
Hortus. Viridariū. Ponarium. Cœmete- rium.	<i>Iris & quidem varietate colorū pla- cens. Chameiris alba, purpureo viola- cearepens. Tilia. Staphylo dendron fl. Porrum. Berberis. Raphanus rusticus. Cerefolium. Malus fl. Rha Monacho- rum. Asphodelus. Fumaria. Fumaria Hispanica. Myrrhis. Caltha. Aquilegia. Rosarius. Cheiri seu Leucojum. Lupini, qui aliàs Julio vigere & florere so- lent, Paeonia mas & foemina. Colutea nempè Scorpioides i. Clusii, non illa vulgaris. Fraxinella, quæ Thuringiæ collibus & sylvis quibusdam fa- miliaris est,</i>	Sepes. Ruinae. Maceries. Agger. Via. Semita.	<i>Acuta spina. Berberis. Plantago major, media, minor. Thlaspi vulgatiſſimū vaccariae fol. Lob. Rubia sylvestris, Caryophyllata. Rubus fructu caruleo humilior. Rubus fructu nigro grandis. Aizoon acre minimum. Sedum seu Aizoon insipidum minimū. Aizoon teretifolium album Lob. Aparine levis & aspera.</i>
Sylva. Ne- mus. Saltus. Frutetum. Dumetum. Convallis. Collis um- broſus. Lo- cus opacus,	<i>Myrrilus. Liliū convallium. Rubus. Herba Paris. Fungi. Tubera. Ophrys. Astragalus sylvaticus Thalii. Cerasus avium nemoros. fl. Ranunculus sylvaticus hirsutus magnus platyphyllos,</i>	Mons. Pe- tra. Loca clivosa & aspera, item saxosa,	<i>Abies. Juniper. Aquilegia. Diſtamū album. Martagon seu Hemerocallis. Polygonatum vulgare. Polygonatum latifolium. Polygonatum angustifolium, sed posteriores species tantum in montosis sylvis provenire solent. Rubus Idæus, qui etiam sylvis dele- ta rifolet. Lagopus, qui & arva se- ctatur. Pentaphyllum petraeum, quod tamen in Junio florat.</i>

Stagnum.	<i>Virgapastroris. Scordium. Lysimachia</i>	Ager	<i>Triticum. Fagopyrum seu frumentum</i>
Lacus.	<i>spicata rubra. Lysimachia galericulata</i>	Agrorum	<i>Saracenicum. Zea. Secale.</i>
Palus.	<i>caerulea Lob. Gladiolus palustris.</i>	margines.	<i>Sonchus aspera & levis. Avena.</i>
Mare. Fons.	<i>Geum palustre. Ranunculus Apii folio.</i>	Arvum,	<i>Vicia. Panicum.</i>
Flumen.	<i>Echium scorpioides palustre.</i>	Seges.	<i>Linum. Consolidaregalis. Faba.</i>
Ripa.	<i>Serpillum Acinarum Gesn.</i>		<i>Melanthium sylvestre. Pisum.</i>
Uligo.	<i>Conyza aquatica ferratifolia.</i>		<i>Pseudomelanthium. Chamomilla.</i>
Scrobs.	<i>Morsus rane. Phum minus palustre.</i>		<i>Rapum. Raphanus. Scabiosa maj. mix.</i>
Locus humidus.	<i>Alfene palustris Taber.</i>		<i>Pseudoapios. Cristagalli lutea major.</i>
	<i>Alfene muscosa Dalech.</i>		<i>Rapistrum. Antirrhinum minimum.</i>
Pratum.	<i>Iris media seu varia Clusii in Pannonicis.</i>	Vinea. Collis apricus.	<i>Atriplex, Perfoliata, quæ subinde agros amat, ut in agris Altorphiensis videre est. Portulaca sylvestris.</i>
Campus.	<i>Ranunculus esculentus. Ranunculus umbellatus minor. Ranunculus pratensis erectus. Ranunculus pratensis repens. Sanguisorba major, minor.</i>	Tractus aridus. Sabuletam.	<i>Absinthium vulgare, quod in quibusdam pagis Hassiæ frequens.</i>
Pascuum.	<i>Gentiana. Blattaria. Achillea. Geranium batrachoides vulgare. Geranium pulchrum. Filipendula. Horminum sylvestre. Bellis major. Althea, quæ aliàs maximè udis gaudet. Chamapitys, quæ aliàs agris delectatur.</i>	Locus siticulofus.	<i>Veronica, quæ sylvis aridioribus delectatur.</i>
Solum herbosum.			<i>Veronica spicata minor. Feniculum. Ruta. Daucus. Chamapitys. Lintea. Chondrilla coronopifolia.</i>
Hortus Viridariu.	<i>Spica. Lavendula. Thymu. Ruta. Rosa. Olea. Foeniculum. Pisum. Melanthium.</i>	Sepes. Ruina.	<i>Ligustrum. Thlaspidium. Virga sanguinea. Atriplex Coronopus.</i>
Pomarium.	<i>Malva. Lolium. Atriplex, cujus multe species sunt. Melissa. Liliu cruetum.</i>	Maceries.	<i>Chelidonium majus.</i>
Cameterium.	<i>Spinachia. Portulaca. Horminum sativum. Sclarea. Althea. Endivia. Coronopus. Tormentilla. Cichorium sativum. Viola Mariana. Nasturtium. Nasturtium crispum. Lepidum. Gentiana. Stoechas. Labrum Veneris. Anethum. Absinthium ponticum. Sanguisorba major. Papaver sativum corniculatum. Pœonia fl. pleno. Colutea.</i>	Via. Agger. Semita.	<i>Labrum Veneris alterum. Carduus Marianus. Absinthium vulgare. Ballote vulg. alba. Ballote nigra. Ballote crispa Lugd. Alliaria. Perichlymenon. Lichen. Hyoscyamus. Sempervivum majus & minus. Sambucus. Cuscuta. Bryonia. Glycyperon.</i>
Sylva. Nemus. Saltus.	<i>Ligustrum. Pyrola. Sanicula mas, femina. Alchimilla. Brassica sylvestris</i>	Mons. Petra.	<i>Ptarmica. Thymum. Imperatoria. Chamædrys. Stachys. Hemerocallis Lichen. Genista. Genista spinosa. Polygalarecentiorum variis fl. coloribus. Asparagus. Helianthemum Germanic. Camer.</i>
Frutetum.	<i>Cordi. Aconitum luteum præcox.</i>	Loca cli- vosa & aspera, item faxosa.	<i>Stachys Dioscoridis & Plinii Lob. Gramen cristatum C. Bauhini. Gramen mari-</i>
Dumetum.	<i>Securidaca purpurea.</i>		
Convallis.	<i>Orchis abortiva.</i>		
Collis umbrosus. Lo-	<i>Ranunculus secundus Taber. Rapunculus Alopecuroides.</i>		

Stagnum.
Lacus. Pa-
lus. Mare.
Fons. Flu-
men. Ripa.
Uligo.
Scrobs.
Locus hu-
midus.

[Pbu Germanicū Fuchs. Scrophularia
fœmina Camer. Helenium. Hydro-piper
Persicaria maculosa. Pulegium. Eleo-
selinum. Calamintha aquatica. Potamogeton latifolium, angustifolium &
reliquæ species. Cicuta aquatica, Bar-
genbraut Gesn. Ascyrum. Nummularia.
Herba Kunigundis. Potentilla.
Equisetum palustre longioribus setis,
Item brevioribus setis,

Pratum.
Campus.
Pascuum.
Solum
herbosum.

Aristolochia. Centaurium minus. Chamaleon niger. Ononis alba & lutea in
Silesia frequens. Pastinaca sylvestris
tenuifolia & latifolia. Alcea quæ po-
tissimū dumeta aprica amat. Sym-
phytum majus fl. pallescente & fl. ru-
bro. Euphrasia. Euphrasia altera seu
cunda Dod. Stæchas citrina.

Hortus.
Viridariū.
Pomarium.
Cœmeteri-
um.

Cyperus. Fœnum Græcum. Phaseoli.
Blitum Ungaricum. Beta alba, nigra,
Asparagg altilis. Cucurbita. Pyra. Cu-
cumis. Melones. Lactuca. Sisarum.
Eruca. Ocymum. Cæpa. Allium sativū.
Sinapi. Piper Indicum. Caryophyllus fl.
Glycyrrhiza. Artichochi. Acanthus.
Hysopus. Salvia. Pastinaca. Anisum.
Apium. Carduus bened. Matricaria.
Matricaria fl. pleno. Borrage semper
virens. Borrage vulg. Eryngium ceru-
leum. Oxy corniculata fl. luteo. Caki-
le Serapionis.

Sylva. Ne-
mus. Saltus.
Frutetum.
Dumetum.
Convallis.
Collis um-
brofus Lo-
cus opacus.

Clematis altera urens, Agrimonia.
Smilax levis. Ebulus. Sambucus vulg.
montana, Aconitum luteum, Lycocto-
non serotinum. Lathyrus sylvestris pur-
pureus Dodon. Lathyrus sylvestris fl.
luteis Thalii. Evonymus.

Ager.
Agrorum
margines.
Arvum.
Seges.

Sorgho. Cicer. Persicaria arvensis in
maculata. Ononis. Echinum.
Echium Germanicum spinosum Fuchs.
Buglossum vulgare officin Agrimonie.
Plyllium. Solanum. Millefolium.
Bardana. Flos Adonis.
Agilops Taber. 1.
Agilops maceriarum.
Anagallis cerulea femina.
Perfoliata.

Vinea. Col-
lis apricus.
Tractus a-
ridus. Sa-
buletum.
Locus siti-
culosus.

Telephium. Origanum. Calamintha
Satureia. Serpillū. Melilotus coronata.
Artemisia rubro & viridante caule.
Gnaphalium medium & minus.
Tanacetum. Hypericum vulgare.
Hypericum supinum tertium Clusii.
Sferrocaballo Germanicum Camer.
Peplus.

Sepes.
Ruina.
Maceries.
Via. Agger.
Semita.

Telephium. Cruciatæ. Calamintha.
Aparine. Lithospermum.
Lithospermum nigrum.
Clematis altera. Clematis urens.
Verbena Cicuta. Parietaria.
Cardiaca. Millefolium. Galium.
Ebulus. Agilops seu Lolium Tragi 2.

Mons.
Petra.
Loca cli-
vosa & a-
spera, item
faxosa.

Meum. Betulus. Allium sylvestre. Calamintha montana. Smyrnum. Artemisia. Androsæmum. Ascyrum. Aconitum luteum. Napellus. Anthyllis montana Lugd. Anthyllis leguminosa Lob. fl. luteo & pallido. Apium montanum Dalechamp. Aster conyzoides. Aster luteus collinus. Jacea nigra angustifolia. seu Cyanus sylvestris angustifolius major Thalii. Jacea alba & secunda Thalii.

Stagnum. *Sisymbrium. Menthe species.*
 Lacus. *Botrys, quæ aliàs clivis apricis gaudet.*
 Palus. *Spatula foetida. Halicacabus.*
 Mare.Fons. *Tribulus aquaticus fl.*
 Flumen. *Gratiola.*
 Ripa. *Anagallis aquatica angustifolia minima C. Bauh.*
 Ulligo. *Allium fol. narcissinis majus & minus Clusii. Arundo.*
 Scrobs.
 Locus humidus.

Pratum. *Colchicum. Verbascum nigrum, maxime quod mas dicitur.*
 Campus. *Angelica sylvestris.*
 Pascuum. *Trifolium vulgare album & rubrum.*
 Solum *Trifolium luteum minimum Lobel.*
 herbosum. *Pimpinella. Saxifraga major. Agilops seu Festuca z. Tabern. Ulmaria.*

Hortus. *Frumentum Turcicum sive Indicum seu Bactrianum.*
 Viridariū. *Brassica. Mentha crispa.*
 Pomarium. *Abrotanum fl.*
 Cameterium. *Abrotanum camphorat. fl. Ammi. Menthastrum. Majorana. Angelica. Cucumis asininus. Ricinus. Lathyris. Digitalis rubra. Momordica. Cnicus. Poma frugif. Poma Veneris fl. Lilium album. Tanacetum Angl. fl.*

Sylva. *Erica. Succisa. Filicum genera.*
 Nivus, Saltus. *Sonchus sylvaticus, & Thalii.*
 Frutetum. *Auricula muris major Tragi.*
 Dumetum. *Polypodium.*
 Convallis. *Lampfana Lobel.*
 Collis umbrosus *Rhamnus catharticus baccis onustus est.*
 Locus opacus.

Ager. *Milium. Ofris. Hieracium.*
 Agrorum *Hieracium minus.*
 margines. *Hieracium Aphacoides Tabern.*
 Arvum. *Hieracium minimum Clusii vel octavum.*
 Seges. *Hieracium minimum angustifol. C. Bauhini.*
Lappa major capitulis tomentosis.

Vinea, *Erica. Abrotanum foemina, in quibusdam regionibus spontaneum aliis tantum hortende.*
 Collis apricus. *Serpillum alterum.*
 Tractus aridus. *Serpillum angustifolium inodorum.*
 Sabuletum. *Virga aurea. Cucumer asininus.*
 Locus siticulosus. *Mercurialis mas & foemina. Trifolium acutum album. Trifolii lutei Thaliani i. minor species.*

Sepes. *Vincetoxicum. Halicacabus.*
 Ruinae. *Solanum nigrum.*
 Maceries. *Solatrium vulgare baccis rubris.*
 Via. *Acanthium.*
 Agger. *Carduus viarum vulgatiore.*
 Semita. *Carduus lanceolatus Taber. Atriplex parietum incœna. Convolvulus major. Herniaria.*

Mons. *Peucedanum, quod etiam in quibusdam aridioribus pratis occurrit.*
 Petra. *Vincetoxicum. Atractylis.*
 Loca clivosa & aspera, atque saxosa. *Clinopodium majus, minus. Aster Atticus. Prunella grandiflora. Ericoides luteum Thalii. Campanula rotundifolia minima. Orchis spiralis Gemma.*

SEPTEMBER.

Stagnum.	<i>Typha florens.</i>	Sylva.	<i>Hedera provoluta.</i>
Lacus. Pa-	<i>Gramen calamagrostis fl.</i>	Locus	<i>Musci species.</i>
lus. Mare.	<i>Millefolium cornutum aquaticum</i>	opacus.	
Fons. Flu-	<i>C. Barb. fl.</i>		
men. Ripa.	<i>Millefolium pennatum aquaticum spi-</i>		
Ulligo.	<i>catum C. Barb. fl.</i>		
Scrobs.	<i>Hyssopoides Thalii, quod humidio-</i>		
Locus hu-	<i>ribus arborum scrobibus frequens.</i>		
midus.			
	<i>Pneumonanthe fl.</i>	Ager.	<i>Tithymallus minimus Tabernam. fl.</i>
Pratum.	<i>Colobicum fl.</i>	Agrorum.	<i>Achillea fl.</i>
Campus.	<i>Gentianella species autumnalis.</i>	margines.	<i>Carduus avenaceus fl.</i>
Pascuum.	<i>Gentianella prolydi Desm. &.</i>		
Solum.	<i>Drymopogon fl.</i>	Locus de-	<i>Carlina seu Carduus sylvestris</i>
herbosum.		sertus.	<i>Camer.</i>
	<i>Crocum fl. Cyclaminus fl.</i>	Sepes.	<i>Bonus Henricus.</i>
	<i>Calamentum montanum praestantius.</i>	Maceries.	<i>Hedera corymbosa.</i>
Hortus.	<i>Linaria elatior Pannon. cerul.</i>	Via, Semi-	<i>Caryophyllus sylvestris.</i>
Viridariū.	<i>Alcea cannabina fruticans.</i>	ta.	
Pomarium.	<i>Costus hortensis.</i>		
Cæmete-	<i>Mala insana.</i>		
rium.	<i>Poma Ethiopica.</i>		
	<i>Melissa Molucca.</i>		
	<i>Solanum tuberosum.</i>		
	<i>Convolvulus carnelus.</i>		
	<i>Narcissus autumnalis.</i>		
	<i>Anemone 3. Matthioli in hortis re-</i>		
	<i>florescens.</i>		



186

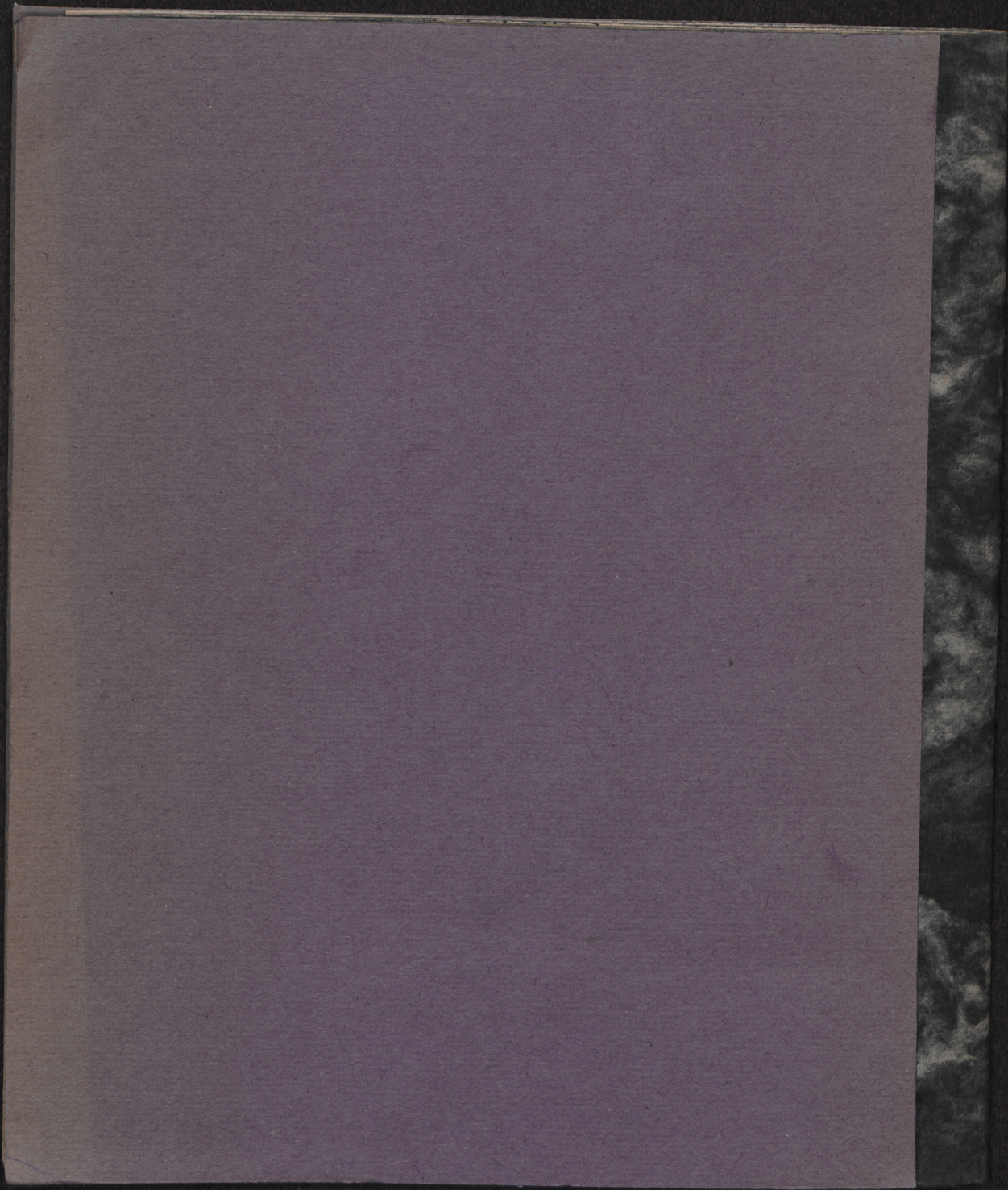


L I P S I Æ,
TYPIS JOHANNIS BAUERI

ANNO M DC LIX.

St
L
lu
F
m
U
S
I
n
-
H
O
H
S
H

LIBR.
TYIS
LIBR.
Ex
Bibliotheca
Academiae
Rostochiensis



AUGUSTUS.

Stagnum. *Sisymbrium. Mentha species.*
 Lacus. *Botrys, quæ aliàs clivis apricis gaudet.*
 Palus. *Spatula fœtida. Halicacabus.*
 Mare.Fons. *Tribulus aquaticus fl.*
 Flumena. *Gratiola.*
 Ripa. *Anagallis aquatica angustifolia minima C. Bauh.*
 Uligo. *Allium fol. narcissinis majus & minus Clusii. Arundo.*
 Scrobs.
 Locus humidus.

Pratum. *Colchicum. Verbascum nigrum, maxime quod mas dicitur.*
 Campus. *Angelica sylvestris.*
 Pascuum. *Trifolium vulgare album & rubrum.*
 Solum herbosum. *Trifolium luteum minimum Lobel. Pimpinella. Saxifragia major. Agilops seu Festuca z. Tabern. Ulmaria.*

Hortus. *Frumentum Turcicum sive Iadicum, seu Bactrianum.*
 Viridariû. *Brassica. Mentha crispa.*
 Pomarium. *Abrotanum fl.*
 Cæmeterium. *Abrotanum camphorat. fl. Ammi. Menthastrum. Majorana. Angelica. Cucumis asininus. Ricinus. Lathyris. Digitalis rubra. Momordica. Cnicus. Poma fruif. Poma Veneris fl. Lilium album. Tanacetum Angl. fl.*

Sylva. *Erica. Succisa. Filicum genera.*
 Nemus. *Sonchus sylvaticus, & Thalix.*
 Saltus. *Auricula muris major Tragi.*
 Frutetum. *Polypodium.*
 Dumetum. *Lampsana Lobel.*
 Convallis. *Rhamnus catharticus baccis onustus est.*
 Collis umbrosus
 Locus opacus.

Ager. *Milium*
 Agrorum *Hieraci*
 margines. *Hieraci*
 Arvum. *Hieraci*
 Seges. *Hieraci*

Lappan

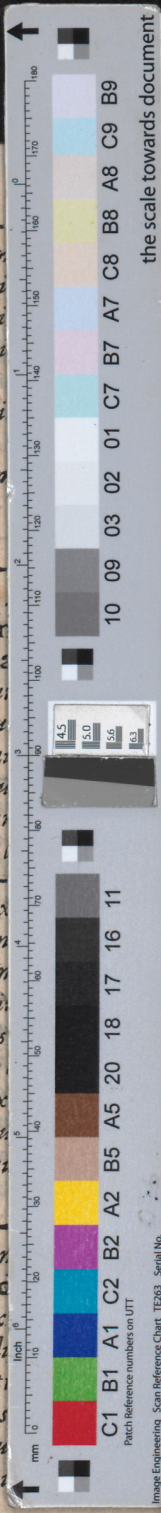
Vinea. *Erica.*
 Collis apricus. *busdam*
 Tractus aridus. *Serpilla*
 Sabuletum. *Serpilla*
 Locus siticulosus. *Virga ar. Mercu. Trifolium Trifolii*

Sepes. *Vincetox.*
 Ruina. *Solanum*
 Maceries. *Solarrun*
 Via Agger. *Acanthi*
 Semita. *Carduus Carduus Atriplex Convolv. Herniar*

Mons. *Peucedan*
 Petra. *dam aric*
 Loca cli- *Vincetox*
 vosa & a- *Clinopodi*
 spera, atq; sa- *Aster At*
 xosa. *Ericoides Campana*
O;chis spi

B

ium.
s Tabern.
Clusu vel octa.
angustifol.
tomentosis.
mina, in qui.
spontaneum-
ortente.
inodorum.
asininus.
mina.
minor species.
abus.
s rubris.
ior,
er.
ena.
am in quibus-
occurrit.
is.
us.
grandiflora.
minima.



SEPTEMBER