

Michael Eifler

M. Michaelis Eifleri, P.P. Lineamentorum Logicae : Quatuor Tabulis Generalibus Comprehensorum Dilucidationis Opera ...

2 : Circa Tabulam II. Principalem De Enunciatione, Seu Propositione, Secundam Intellectus Operationem, in cognoscendo vero, dirigente

[Regiomonti]: Typis Mensenianis, 1654

<http://purl.uni-rostock.de/rosdok/ppn796454728>

Band (Druck) Freier  Zugang



Cl, a - 10.

Auszug

E. 6. 3/85. ^{1.2.}



Philosophie

M. MICHAELIS EIFLERI, P. P.
LINEAMENTORUM
LOGICÆ

Quatuor Tabulis Generalibus
Comprehensorum

DILUCIDATIONIS
OPERA II.

Circa Tabulam II. Principalem
De ENUNCIATIONE,
S E U
PROPOSITIONE,
Secundam Intellectûs Operatio-
nem, in cognoscendo vero,
dirigente.

Quam
D. D.

Sub Autoris Præsidio,
Publicæ ventilationi
Subjicit Exercitij gratiâ
FABIANUS BERNHARDI,
Wendensis Prussus.

In Acroaterio Majori Veteris Collegij
Add. 2. Maij MDCCCLV.

TYPIS MENSENIANIS vulgata.

VIRI
Generosus, Strenuus, ac Nobilissimus
DN. FRIDERICO à PROECKEN, S. R. M.
in Svecia VICE-COLONELLO meritissimo,
Hæredi in Altenhoff / Hohensfeld / &c.

DN. GASPARO à FROEBNER, Hæredit.
in Wenslaffen / Baumgarten / &c.

Dominis, Patronis & Promotoribus suis suscipiendis.

Nec non

Viris Reverendis, Clarissimo, Præstantissimis,
ac Doctissimis,

DN. M. PHILIPPO CRAMERO, Pastori
Schippenbeylenſis Ecclesiæ.

DN. LAURENTIO DAVIDI RANGERO
Archipresbytero & Pastori in Schafen.

DN. JOHANNI BIRTH, Pastori
in Langarben.

DN. MICHAELI BERNHARDI,
Pastori in Wenden / PARENTI.

DN. CHRISTOPHORO ROMANO,
Pastori in Langheim / AFFINI.

DN. FRIDERICO SCHUBERTO,
Pastori in Aßaunen.

*Vigilantissimis ac Meritissimis, Evergetis, Fautoribus,
Promotoribus, hoc Exercitium Disputatorium Public.
Confecrat ac Offert,*

FABIANUS BERNHARDI.



II. PARS LOGICÆ
De PROPOSITIONE.

PROPOSITIO, secundam intellectûs operationem, nempe compositionem & divisionem simpliciter apprehensorum, in cognoscendo vero, dirigens: est *Oratio*, *affirmans* aut *negans aliquid de aliquo*.

Vocatur aliàs *Enunciatio*; quam Aristoteles l. 1. de interpretatione c. 4. t. 4. definit, quod sit *Oratio verum vel falsum significans*. Ramæi vocant *Axioma*, quat. significatione generali, quodvis enunciatum; non speciali, pronuntiatum ex se fide dignum notat.

Ejus consideranda, partim *Constitutio*, partim *Divisio*, partim *Affectio*.

Constitutioni rectè primus assignatur locus, quia dat Esse Propositioni: Divisioni, secundus, quòd Affectiones pleraq; sine quibusdam Divisionibus enunciationis, exactè non percipiuntur.

SECTIO I.
DE CONSTITUTIONE PROPOSITIONIS.

Constitutio fit ex Partibus: expendendis ratione Varietatis, & Proprietatis.

MEMBRUM I.

De Varietate Partium Propositionis.

Ratione varietatis, sunt partes propositionis vel Signantes, vel Obiectivæ. Illæ dicuntur etiam partes enunciantes: hæ, partes enunciatae.

Partes propositionis Signantes sunt, ex quibus enunciatio formaliter constituitur.

Suntq; Propositionis vel Mentalis, vel Vocalis, & Scriptæ: cum materiales, tum formales.

Partes Propositionis Mentalis: Materiales sunt duo Conceptus; unus Subjecti, & alter Prædicati.

Formalis, est actus iudicij de convenientia, vel disconvenientia, quæ rebus conceptis intercedit.

E. gr. conceptus arboris, aut fruticis, tanquam Subjecti, & planta, tanquam prædicati, sunt partes materiales: harum autem, uti generis & speciei, convenientiæ cognitio, partis formalis rationem habet, in mente, propositionem intra se fabricante.

Partes Propositionis Vocalis & Scriptæ, sunt vel Principales & Categorematicæ, simpliciter enuncia-

nunciationem absolventes: vel *minus principales* & Syncategorematicæ, partibus primarijs additæ, determinationem aliquam facientes. Et utraq, vel *materiales*, vel *formales*.

Partes Propositionis Vocalis & Scriptæ, Principales ac Categoriæ, *Materiales*, sunt Nomen, & Verbum: *Formalis*, Copula.

NOMEN est vox significans ex instituto, sine tempore, cujus nulla pars significat separatim, atq; semper eorum quæ subiiciuntur signum est.

Estq; I. vel *Finitum*, certum aliquod ens, sive verum, sive fictum, significans: ut *Cymba*, *Charon*: vel *Infinitum*, indeterminate quodvis aliud, præter id quod termino positivo denotatur, significans; ut *non-Cymba*, *non Charon*.

II. Vel *Rectum*, quod verbo præpositum, verum aut falsum significat: ut *Spiritus*, *Anima*: vel *Obliquum*, quod verbo præpositum verum aut falsum non significat: ut *Spiritus*, *Spiritu*.

VERBUM est vox significans ex instituto, cum tempore, cujus nulla pars significat separatim, atque semper eorum quæ dicuntur signum est.

Estq; similiter I. vel *Finitum*, sine negatione rem certam significans: ut *Volo*, *curro*: vel

Infini-

Infinitum, cum negatione rem aliquam significans; ut *non-volo*, non curro.

II. Vel *Rectum*, quod est temporis præsentis, & modi indicativi; ut *Credo*, loquor: vel *obliquum*, quod non est temporis præsentis, & modi indicativi. Estq; *obliquum*, ex parte, vel temporis tantum; ut *Credebam*, credidi: vel *modi tantum*; ut *crede*, credam: vel *utriusq; simul*; ut *crederem*, credidiffem.

III. Vel *Substantivum*; ut est verbum *Sum*, & huic confinia, *Fio*, *Existo*: vel *Adjectivum*, uti sunt verba reliqua.

Conveniunt ergo *Nomen & Verbum Logicum* in eo, quod utrumq; sit vox significans ex instituto. Scilicet, *divino vel humano*. 2. quod utriusq; nulla pars significet separatim. Scilicet, *eius quod tota vox denotat*; nam *aliam aliquam rem significare possunt*, & *nominis*, & *verbi partes*. E. gr. *Dominus*, *dominor*.

Differunt autem in eo, quod *Nomen* sine tempore; *Verbum* cum tempore significet. 2. quod *Nomen* sit nota *subiecti*; *Verbum*, *prædicati*.

Cæterum, significare cum tempore, vel con-
significare tempus, idem est, quod significare certam rem, per modum actionis, aut passionis; exercitam, in principali differentia temporis; uti sunt, *præsens*, *præteritum*, & *futurum*. V. gr. *Clamo*, dicite *clamorem*, per modum actionis præstitum, in præsen-
ti: Ver-

ti: Verberabor, notat percussione[m], uti passionem susceptam in futuro. Et hoc soli Verbo competit, ut ut Nomen possit I. significare tempus; V. gr. dies, mensis, annus. II. significare differentiam temporis; V. gr. presens, prateritum, futurum. III. connotare tempus; V. gr. prandium, cœna.

Copula, est signum externum interni iudicij mentis de convenientia, vel disconvenientia prædicati cum subiecto; quo partes materiales enuntiationis vocalis & scriptæ, combinantur. Vocatur etiam *Vinculum propositionale*.

Estq; *Verbalis*, in enuntiatione simplici: vel *Conjunctionalis*, in enuntiatione composita.

Verbalis est partim *Explicita*, per verbum substantivum, expressè positum; vt, cœlum est pellucidum: partim *Implicita*, per Verbum adiectivum, immediatè nomini conjunctum; ut, cœlum movetur.

Utraq; non differt realiter à Verbo, quippe quod duplex officium exercet; unum materiale, quod est, significare rem aliquam ut exercitam in aliqua differentia temporis: alterum formale, quod est, dicere rem istam cum alia coherere, vel non coherere, tanquam cum subiecto suo.

Conjunctionalis, est vel *primaria*, cum conjunctio grammatica compositionem absolutam facit; uti fit in enuntiatione connexiva, co-

pulativa, disjunctiva, discreta: vel *secundaria*,
 cùm conjunctio logica per particulas relati-
 vas compositionem collativam facit; uti
 sunt, Tantus-quantus, Talis-qualis, Uti-sic,
 Quando-tunc, & id genus.

Partes propositionis vocalis, & scriptæ,
 minùs principales ac Syncategorematica, Materiales
 sunt, quæ præcisè faciunt ad integritatem
 nominis, aut verbi.

Quò spectant omnes determinationes, in
 enunciatione, per quamcunque partem ora-
 tionis grammaticæ. V.gr. Miles qui strenuè
 pro patria pugnat, acquirit sibi laudem im-
 mortalem.

Formales sunt, quæ tantùm cohæsiõnem
 præcipuarum partium materialium concer-
 nunt, adeòq; copulam præcisè modificant.
 Et sunt quatuor: Necessè, contingens, possi-
 bile, impossibile.

Partes propositionis objectivæ, sunt res, par-
 tibus formalibus enunciando significata. Et quidem
 materiales sunt Subjectum, & Prædicatum. Il-
 lud à Scholasticis Suppositum: à Ramæis, An-
 tecedens; hoc, à Scholasticis Appositum, à
 Ramæis, Consequens appellatur.

Subjectum est prior pars enunciationis ob-
 jectivæ, cui tribuitur aliquid.

Prædi-

Prædicatum est posterior pars enunciationis
objectivæ, quod tribuitur alicui.

Formalis, est ipse consensus, aut dissensus
prædicati cum subiecto, per copulam signi-
ficatus.

V. gr. *Deus*, ut *ens supremum*, per hanc vo-
cem significatum, est *Subiectum*; Est *aternus*,
prout notat *interminabilem ab utraq; parte dura-
tionem*, est *Prædicatum*; *Consensus* eorundem ex-
pressus per affirmationem *Copulæ*, *formale*
propositionis hujus objectivæ, *Deus est aternus*,
appellatur.

MEMBRUM II.

De Proprietate Partium Propositionis.

Fuit Partium Propositionis Varietas, *Pro-
prietas* est partim *absoluta*, competens eis ratio-
ne sui: partim *respectiva*, competens eis *ratione*
copulae verbalis, aut *alterius alicuius termini* con-
nexi.

Proprietas partium enunciationis *absoluta*,
dicitur *Suppositio*; quæ nil aliud est, quàm ac-
ceptio termini pro se, vel significato suo.

Estq; materialis, vel formalis.

Suppositio materialis est, cum vox substitui-
tur pro seipsa. Vocatur etiam *suppositio te-
chnica*, quod prædicatum subiecto tribuatur,
ut affectio quædam grammatica.

Estq;

Estq; vel *intrinseca*, cùm terminus accipitur pro seipso, per ordinem ad attributum ei cōpetens, in quantum est sonus. E. gr. *Deus* est vox articulata: vel *extrinseca*, cùm vox accipitur pro seipsa, per ordinem ad attributum ei competens, ratione significationis. E. gr. *Deus* est nomen, secundæ dec inationis, casus nominativi.

Suppositio formalis est, cùm vox substituitur pro suo significato. Estq;

I. Ratione *quantitatis*; vel *discreta*, quâ terminus substituitur pro significato, quod res singularis est. V. g. *Petrus* est Apostolus, Apostolus gentium est conversus miraculosè: vel *communis*, quâ terminus substituitur pro significato, quod res universalis est.

Estq; vel *sine descensu*, quando non licet ad particularia progredi. V. g. *quantitas* est summum genus: vel *cum descensu*, quando licet ad particularia progredi; partim *completa*, quâ descendere licet ad omnia particularia, quæ dari possunt, V. gr. *animal* sentit, E. homo sentit, E. Petrus, Paulus, Jacobus sentit: partim *incompleta*, quando non datur descensus ad quævis inferiora quæ dari possunt, sed solum ad aliqua. V. gr. O. *animal* fuit in arca Noe; ubi solum omnes species, & non insuper omnia specierum individua sumere licet.

II. Ra-

II. Ratione *qualitatis*; (I) vel *naturalis*, ubi terminus communis accipitur pro omnibus significatis quæ haberi possunt, ab omni nunc & hîc, abstrahendo, V. gr. *homo est animal*: vel *accidentalis*, ubi terminus communis accipitur, aut pro quibusdam significatis, aut pro omnibus, aut non secundum quemcunq; statum, locum, vel tempus consideratis, sed secundum eam duntaxat temporis differentiã, quæ per copulam verbalem importatur. V. g. *homo est doctus*, *homo locum occupat*, scilicet: *homo qui jam existit*.

(2) Vel *propria*, cum vox pro re quam sine tropo significat, accipitur, V. g. *Leo fortissimè quadrupedum ad nullius occursum pavet*: vel *impropria*, cum vox pro re quam cum tropo significat, accipitur, V. gr. *Vicit leo de tribu Juda*. *Variatq;* prout species tropi variant.

(3) Vel *affirmativa*, cum terminus habet præfixum signum affirmans, aut universalitatis, aut particularitatis. E. gr. *O. Equus est hinnibilis*, *Q. Spiritus est æternus*: vel *negativa*, cum terminus habet præfixam negationem aliquam, E. gr. *N. equus est spiritus*, *Q. spiritus non est æternus*.

III. Ratione *quidditatis*; vel *simplex*, quâ terminus accipitur pro significato tantum im-

media-

mediato. Nempè, terminus universalis pro natura communi solum, E. gr. animal est genus: vel individualis, pro natura singulari solum, E. gr. Petrus est persona. Vel *personalis*, quâ terminus accipitur etiam pro significato mediato, V. gr. animal sentit.

Ubi nota: *quidam vocant suppositionem personalem, quando terminus substituitur pro significato mediato: puta, terminus communis pro suis inferioribus, quorum ratione predicatum verificatur de subiecto. V. gr. Equus currit. Quod verum est de equo, non in communi, sed de hoc aut illo in particulari. Huicq; superaddunt Suppositionem absolutam, quam vocant: ubi terminus substituitur pro significato, tam mediato, quam immediato. V. g. Equus est animal.*

Alij, bimembrem divisionem retinentes, suppositionem simplicem vocant, cum terminus accipitur pro re, quâ subst at intellectus præcisioni, vel ab aliqua notione secundâ denominationem accipit. V. g. animal est universale, canis est species, Petrus est subiectum. Personalem verò, cum terminus accipitur pro significato sine ali statu, quem habet sub præcisione intellectus, aut denominatione ab aliqua notione secundâ. V. gr. animal est corpus sentiens, canis est animal, Petrus est homo.

Cæterum suppositionis personalis attendendæ sunt affectiones & species.

Affectio-

Affectiões sunt Adscensus & Descensus.

Adscensus est progressus à particularibus ad universale. V. gr. Petrus ratiocinatur, Paulus ratiocinatur, Maria ratiocinatur, & cæteræ personæ generis humani ratiocinantur. E. homo ratiocinatur.

Descensus est progressus ab universali ad particularia. Qui vel purus, vel mixtus.

Purus est vel copulativus, vel copulatus, vel disjunctivus, vel disjunctus.

Copulativus est, qui fit per conjunctionem copulativam copulativè sumptam. H. e. cum à superiori descenditur ad inferiora sigillatim & divisim sumpta. V. g. O. arbor nutritur, E. & pyrus nutritur, & pomus nutritur, & quercus nutritur, &c.

Copulatus est, qui fit per conjunctionem copulativam, copulatè sumptam. H. e. cum à superiori descenditur ad inferiora, non sigillatim, sed collectim sumpta. V. gr. Omnes Evangelistæ sunt quatuor. E. Matthæus, & Marcus, & Lucas, & Johannes, (simul sumpti) sunt quatuor.

Disjunctivus est, qui fit per conjunctionem disjunctivam, disjunctivè sumptam. H. e. ita ut non distinguat integras enunciationes. E. g. aliquis homo est doctus. E. vel Socrates est doctus, vel

vel Plato est doctus, vel Aristoteles est doctus, &c.

Disjunctus est, qui fit per conjunctionem disjunctivam, disjunctè sumptam. H. e. ita ut non integras enunciationes dividat, sed solum terminos in altero propositionis extremo. E. g. O. homo est animal. E. O. homo est animal vel rationale, vel irrationale.

Mixtus est, qui partim copulativus, partim disjunctivus est. Ut, O. animal fuit in arca Nohe. E. Volucres fuerunt in Arca Nohe. E. Passer fuit in arca Nohe. E. vel hic, vel ille passer fuit in arca Nohe.

Species sunt quatuor. Nempe 1. suppositio copulativa, cum terminis communis substituitur pro suis inferioribus copulativè recensendis. H. e. per integras propositiones, ita ut prædicatum cuius inferiori subjecto separatim attribui possit. E. g. O. corpus naturale movetur. E. cælum movetur, & ignis movetur, & aer movetur, &c.

Estq; vel absoluta, vel accommodata.

Absoluta, quando simpliciter ad omnia particularia descenditur. Et est vel incompleta, cum distributio fit in genera singulorum. H. e. quando descensus fit ad omnia inferiora immediata, sed non mediata. *Seu;* quando sub termino communi

munis descenditur ad omnes species, sed non ad omnia singularum specierum individua. V. g. Christus sanavit omnem morbum. E. sanavit & lepram, & paralyfin, &c. Sed non; E. sanavit & hanc, & istam, & illam lepram, paralyfin, &c. Vel completa, cum distributio fit in singula generum. H. e. quando descensus fit ad omnia inferiora tam mediata, quam immediata. Seu, quando sub termino communi descenditur non solum ad omnes species, sed etiam ad omnia singularum specierum individua. V. g. O. animal sentit. E. & homo sentit, & Petrus, & Paulus, & Johannes sentit. E. & equus sentit, & Bucephalus sentit, &c.

Accommoda, quando non simpliciter ad omnia particularia descendere licet. V. gr. omnia reguntur à cælo: scilicet, præter ipsum. Omnes homines resurgent. scilicet, qui sunt mortui.

2. Suppositio copulata, cum terminus communis substituitur pro suis inferioribus collectivè sumptis. V. gr. omnes filij Jacob Patriarchæ sunt duodecem. E. Ruben, Simeon, Levi, Juda, &c. sunt duodecim.

3. Suppositio determinata, cum terminus substituitur pro suis inferioribus disjunctivè sumendis. Nempe per conjunctionem Vel, Aut, similem: disjunctentem integras propositiones.

V. gr.

V. g. aliqua substantia naturalis est intelligens, E. vel cœlum est intelligens, vel elementum est intelligens, vel meteorum, vel minerale, vel planta, vel brutum, vel homo est intelligens.

4. Suppositio confusa, *cùm terminus substituitur pro suis inferioribus disjunctim enumerandis.* Nempe per conjunctionē Vel, Aut, similemve, non integras propositiones, sed terminos tantum disjungentem. V. gr. O. homo est animal. E. O. homo est animal vel rationale, vel irrationale.

Proprietas *Respectu Copulae verbalis*, est Status, Ampliatio, Distractio.

Status est *acceptio termini secundum illam temporis differentiam, qua per copulam principalem adsignificatur.* Aut: ubi vox sumitur in eo tempore, quod verbum con significat.

Estq; *temporis vel presentis:* ut, Christus qui sedet ad dexteram Patris, intercedit pro nobis. Vel *Præteriti:* ut, Christus qui crucifixus & mortuus est, resurrexit. Vel *Futuri:* ut, Christus rediturus ad iudicium, veniet in magna gloriâ.

Ampliatio est *extensio termini, etiam ad aliam temporis differentiam, quam eam, qua per copulam principalem adsignificatur.*

Estq;

Estq; vel *ratione suppositi tantum*; cum terminus extenditur ad plura supposita, V. gr. Studiosus est doctus. Vel *ratione temporis tantum*; cum terminus extenditur ad plures differentias temporis, sed non ad plures res, V. gr. Deus est omnipotens; quippè qui non solum est, sed etiam fuit, & erit, & quidem solus, Omnipotens. Vel *ratione temporis & suppositi simul*; cum terminus extenditur ad plures differentias temporis, & supposita diversorum temporum. V. gr. Finaliter credens salvatur: quippe finaliter credentes, & qui jam sunt, & qui fuerunt, & qui futuri sunt, salvantur, salvati sunt, & salvabuntur.

Distractio est traductio termini ad aliam temporis differentiam, quam est ea que per copulam principalem adsignificatur.

E. gr. Miles fortiter pugnans coronatur, h. e. qui fortiter pugnavit: aut, qui fortiter pugnat, coronabitur. Cæci vident, h. e. qui cæci fuerunt. Nempe, si *Copula significat præsens*, distractio fit ad præteritum, aut ad futurum. Si *præteritum*, distractio fit ad præsens aut futurum. Si *futurum*, distractio fit ad præteritum, aut ad præsens.

Ratione alterius termini connexi, sunt; Restri-

Bb

ctio,

atio, Deminutio, Alienatio, Appellatio.

Restrictio est contractio termini, per additionem aliquam, à superiori significatione ad angustiores.

V. gr. Homo virtute præditus, laudatur. Ubi laus restringitur ad hominem determinatè sumptum, eum scil. qui virtutem colit. Estq; vel Suppositionis, vel statûs, vel ampliatio- nis, vel distractionis: quoties alicujus additio- ne contrahuntur ad pauciora. V. gr. O. ho- mo credens salvatur. Sedens in Cathedra dif- ferit. Sedens in tabula surgebat. Cras mori- turus nascitur.

Deminutio est determinatio termini ad signifi- candum secundum quid, quod citra determinationem illam absolute significat.

V. gr. Homo est immortalis secundum a- nimam. Æthiops est albus dentes. Et hæc estq; species Restrictionis.

Alienatio est translatio termini per additionem aliquam, à propria significatione ad modificatam.

V. gr. Angelus sculptus comburitur. Ho- mo pictus non est rationalis. Scilicet Alie- natio dicitur, quòd alienum faciat terminum à nativa significatione suâ.

Appellatio est applicatio significari per unam vocem ad significatum per aliam. Cujus notandî sunt part. termini, partim modi.

Termini-

Termini sunt Appellans, qui denominationem tribuit alteri: & Appellatus, qui denominationem accipit ab altero. V. gr. Corvus est niger: ubi terminus Niger applicat suum significatum, ad significatum corvi. Et quidem

Terminus appellans est vel absolutus, vel connotativus, vel substantivum, vel adjectivum; secundum formale significatum accipiendum. E. gr. homo est animal; est rationalis.

Terminus Appellatus est etiam absolutus, vel connotativus, vel substantivum, vel adjectivum; secundum formale, vel etiam secundum materiale significatum, accipiendum. E. gr. Musicus est doctus: musicus est architectus. Nam architectum esse, tribuitur musico, non quia musicus est, sed quia homo: sed doctum esse, tribuitur musico, quia est musicus.

Modi, quibus variatur Appellatio, sunt, quod 1. alia sit supra Subjectum, cum id quod appellatur, est subjectum enunciationis; Ut, homo qui legem facit, vivet: alia supra Prædicatum, cum terminus appellans concernit prædicatum; Ut, animal est corpus sentiens.

2. Alia sit materialis, cum formale significatum unius termini, applicatur supra significatum materiale alterius; e. gr. Medicus ædificat

dificat, musicus est obæfus: *alia formalis*, cùm formale significatum unius termini applicatur suprâ significatum formale alterius, V. g. Medicus sanat, Musicus canit.

3. *Alia sit realis*, cùm terminus appellans significat intentionem primam, V. gr. Deus est justus: *alia notionalis*, cùm terminus appellans significat intentionem secundam, V. gr. Deus est synonymum, paronymum.

Et istæ sunt octo proprietates, aut affectiones partium enunciationis, plurimum conferentes ad veritatis cognitionem: quas veteres Scholastici Parva Logicalia vocant; quod hac doctrina per modum alicujus parvi tractatus, expediatur: attendendo Predicabilia, Predicamenta, quæ tanquam principales partes Logica, plenius tractentur. Apud Aristotelem in Organo, licet semina quedam occurrant, ex instituto nil eorum exstat, nec apud veteres Græcos commentatores; sed autor vulgò putatur Petr. Hispan. quamvis nonnulli velint, ex Michaelæ Pfello Philosopho Græco Constantinopolitano, qui vixit circa An. Christi 1059. totam ferè Summulam suam, in cuius Tract. VII. prolixè traduntur, Petr. Hispanum deprompsisse.

SECTIO II.

DE DIVISIONE PROPOSITIONIS.

Divisio Propositionis suppeditat varietatem ejus

ius; penes qualitatem, quantitatem, & quidditatem spectatam.

MEMBRUM I.

De Divisione penes QUALITATEM,

Qualitas Propositionis est vel essentialis, ei semper, & immediatè, competens; ut affirmatio & negatio: vel accidentalis, ei non semper, & mediante priori, conveniens; ut veritas & falsitas.

Est itaque Propositio penes Qualitatem Essentialem, Affirmativa, vel Negativa.

Propos. Affirmativa est, cujus vinculum affirmatur. Aut, in qua predicatum cum subjecto componitur.

Estque talis vel simpliciter & absolutè, vel secundum quid & respectivè.

Simpliciter & absolutè talis, quæ tam intra, quàm extra structuram syllogisticam, affirmans est.

Estque duplicis generis; I. cum non tantum copula, sed etiam omnes termini, sunt affirmantes. E. gr. Deus est misericors, Angeli laudant Deum.

II. Cum copula quidem affirmans est, sed termini sunt negantes, vel ex toto, vel ex parte. V. gr. Non-DEUS colitur ab Ethnicis, In ecclesia sunt non-sancti, Non-ens est non-verum.

Secundum quid & respectivè talis, quæ solum in structurâ syllogistica affirmat infinitè, sed ex-

tra eam verè negat. Qualis est assumptio primæ figuræ, quoties medius terminus infinitus est. E. gr. Quisquis non credit, damnatur. Multi Christiani non credunt. E. Resol. e sic, & patebit: Non-credens damnatur. Q. Christianus est non credens. E.

Propositio negativa est, *cujus vinculum negatur.* Aut; *in qua predicatum à subjecto dividitur.*

Estquæ talis vel formaliter & explicitè, vel virtualiter & implicitè.

Formaliter & explicitè talis, *qua per particulam Non, justo loco positam, removet predicatum à subjecto.* Quod fit, quoties negatio vel ipsa copulam, explicitè aut implicitè positam, *proximè præcedit;* V. gr. Deus non est autor peccati, Deus non mentitur; vel statim *ab initio ponitur,* aut inclusa signo, aut alio modo præfixa; V. gr. Nulus lapis vivit, non angelus est æternus.

Virtualiter & implicitè talis, *cùm per exclusivam, aliamve particulam, negandi vim habentem, predicatum à subjecto removetur.* V. gr. Solus Deus est omnipotens. Æquipollet huic: Nulla res, præter Deum, est omnipotens. Aut; non-Deus non est omnipotens. It. Pauci sunt electi. Æquipollet huic: Multi non sunt electi.

II. Penes

II. Penes *Qualitatem Accidentalem*, Vera vel Falsa.

Propositio Vera est, qua pronunciat uti res est.

Aut: in qua disponuntur extrema secundum naturalem ipsorum habitudinem. Nempe, cum termini consentanei componuntur, & dissentanei dividuntur enunciando. Proindeque dicit id quod est, esse: quod non est, non esse.

Estque vel *illimitata*, quæ simpliciter & omnimodè veritatem obtinet; V. gr. O. Corpus naturale est materiatum. O. homo est rationalis: vel *limitata*, quæ certo respectu solum, & in certa materia veritatem obtinet; V. gr. O. generatio fit cum essentiæ multiplicatione. scilicet, generatio Physic. Ex nihilo nihil fit. scilicet naturaliter & generatione Physicâ.

Propositio Falsa est, qua non pronunciat uti res est. Aut; in qua disponuntur extrema contra naturalem ipsorum habitudinem. Nempe, cum termini consentanei dividuntur, & dissentanei componuntur. Proindeque dicit id quod est non esse, quod non est, esse.

Estq; falsa vel *ex toto*, cum ejus contraria est vera; V. gr. O. lapis sentit. Nam, N. lapis sentit: vel *ex parte*, cum ejus contradictoria est vera; V. gr. N. lapis est viridis. Nam Q. lapis est viridis.

MEMBRUM II.

De Divisione penes QUANTITATEM.

Penes Quantitatem, est propositio vel Universalis, vel Particularis, vel Singularis.

Propositio Universalis est, *in qua predicatum* subjecto communi tribuitur ex toto. Particularis, *in qua predicatum* subjecto communi tribuitur ex parte.

Utraque rursus est vel *indefinita*, vel *definita*.

Indefinita, *cujus subjectum commune* nullo signo *quantitatis determinatur*.

Estque *signum illud*, vel *Universalitatis*, vel *Particularitatis*.

Signum Universalitatis est vel affirmativum, vel negativum: & utrumque, nominale vel adverbiale.

Affirm. Nominale sunt: Omnis, Quisquis, Unusquisque, Quilibet, Uniuersi, Cuncti, Nullus non, Nemo non, Totus, Uterque. *Adverbiale*; Semper, Ubique, Nullibi non, Omnino.

Negar. Nominale sunt: Nullus, Nemo, Non unus, Ne unus quidem, Nihil, Neuter. *Adverbiale*, Nunquam, Nusquam, Nullibi, Nequaquam, Nullatenus.

Signum Particularitatis est etiam vel *Nominale*; ut Aliquis, Quidam, Multi, Pauci, Reliqui, Plerique, Pars, Alter: vel *adverbiale*; ut aliquo-

Aliquoties, Plerumque, Sæpè, Ferè, Quandoque, Alicubi, Partim, Rarò. Item in cōtradict. Non Omnis.

Hinc, *Propositio Definita est vel Universalis, vel Particularis.*

Universalis, *que signum universalitatis habet. Estq; directa, vel obliqua.*

Directa, *cùm signum univērsitatis additur ipsi subjecto. V.gr. O. Corpus est mobile, N. corpus est expers materiæ. Obliqua, cùm signum univērsitatis partibus enunciationis admiscetur. V. gr. Pater amat omnes liberos, Q. d. Omnes liberi amantur à Patre.*

Rursus, *Directa est vel absoluta, cùm aliquid subjecto cōmuni, mediante signo univērsitatis, tribuitur, sine ullius exceptione, sub ipso contenti, V.gr. O. Virtus est laudabilis, N. lapis est incorporeus. Vel determinata, cùm aliquid subiecto cōmuni, mediante signo univērsitatis, tribuitur, sub aliqua exceptione; vel expressè positâ, vel subintellectâ, V.gr. O. homo est mendax. Scilicet, homo naturaliter profeminatus. O. res in Republica sunt communes: exceptis ijs quæ non sunt contra pietatem, honestatem, & expressam legem.*

Particularis, que signum particularitatis habet,

Bb 5

Estq;

Estque similiter vel *Directa*, cùm signum particularitatis additur ipsi subiecto. V. g. Quidam homines salvantur, Pauci sunt electi. Vel *Obliqua*, cùm signum particularitatis solum partibus enunciationis admiscetur. V. gr. Parentes quosdam liberos impensius amant. Q. d. Quidam liberi amantur impensius à parentibus suis.

Propositio Singularis est, in qua predicatum subiecto singulari tribuitur.

Estq; vel *Simplex*, rem unam subiecti loco positam, insinuans; eamq; varijs modis significatam, ut in explicatione termini singularis dictum est. Vel *Complexiva*, plura quam unum, certâ ratione, mediante pronomine demonstrativo, significans, E. gr. porrecto vitro; Hoc est vinum. Et in propositione Sacramentali Biblica: Hoc est corpus meum.

Ad propositionem singularem reducunt quidam *Enunciationem Precisivam*; quam & *idealem* vocant: cùm subiectum absq; signo positum pro natura, quat. à singularibus abstracta, secundum sese tantum, obijcitur intellectui, sumitur, E. gr. Substantia est summum genus, Metallum est genus, Equus est species.

MEM-

MEMBRUM III.

De Divisione penes QUIDDITATEM.

Penes *Quidditatem* est Propositio vel simplex, vel composita. Seu *Categorica*, vel *Hypothetica*.

ARTICULUS I.

De Propositione SIMPLICI.

Propositio Simplex est, *qua constat uno subiecto, & uno predicato, vinculo verbali copulatis.*

Estq; vel *indeterminata*, seu *pura*: vel *determinata*; partim *Modalis*, partim *Exponibilis*.

PUNCTUM I.

De Propositione PURA.

Indeterminata s. *Pura*, *cujus predicatum subiecto simpliciter convenit.* Vocatur aliàs *enunciatio de inesse.*

Eaq; *consideratur vel penes naturam partium in communi; vel ex parte predicati.*

Penes naturam Partium in communi, est *Propositio Pura*

I. *Vel Finita, cuius extrema sunt termini finiti,*
 V. gr. *Deus est omnipotens, Lapis non fenit: vel infinita, cuius extrema sunt termini infiniti. Quæ talis ex parte 1. subiecti tantum; Ut,*
Qui non credit damnatur .2. predicati tantum;
 ut,

Ut, Cæcitas est non-ens. 3. utriusq; simul: Ut, Corpus non-quantum est non-corpus.

II. De Extremo, vel Simplici, cuius tam subiectum quam prædicatum est terminus incomple-
xus; Ut, cælum est rotundum, Ignis non est
accidens: vel Coniuncto, cuius aut subiectum,
aut prædicatum, aut utrumq; terminus complexus
est. V. gr. Corpus mixtum est corruptibile,
Metallum est corpus. perfectè mistum, Ho-
mo doctus est commune bonum.

III. Vel Realis, cuius termini sunt intentionis
primæ, V. gr. Liberalitas est virtus, Prodigia-
litas est vitium: vel Notionalis, cuius termi-
ni sunt intentionis secundæ: aut utrinque,
aut ex altera tantum parte, V. gr. Canis est
Species, Genus est prædicabile.

IV. Vel Actualis, cuius extrema supponunt pro
rebus existentibus, aut sunt ens actu. V. gr. Deus
est æternus, Aristoteles disputat: vel Aptitu-
dinalis, cuius extrema præscindunt à rebus existen-
tibus, aut sunt ens potestate; vel ex toto, V. gr.
Rosa est flos, (etiam hyberno tempore, cum
non extat) vel ex parte, V. gr. Christus fuit in
Ecclesia Veteris Testamenti.

V. Vel Perspicua, quæ sensum planum ac ma-
nifestum habet; Ut, Cælum est corpus natu-
rale, Bos est animal: vel Obscura, quæ sen-
sum

sum habet involutum; ob terminorum, aut conditionem, si sint vel ambigui, vel obsoleti, V. gr. Cancer est accidens, Ceritus est damnigerulus: aut connexionem, Ut, ajo te Æacida Romanos vincere posse.

VI. *Vel Per se nota, quæ cognoscitur ex solis terminis penetratis, h. e. exactè cognitis. Estque talis vel secundum se tantum; cuius cognitio solum excludit principium essendi; V. gr. Totum est maius suâ parte: vel secundum se simul & quoad nos, quæ nec essendi, nec cognoscendi principium ad suâ notitiam requirit; E. gr. Impossibile est idem simul esse & non esse. Vel nõ per se nota, quæ cognoscitur per aliud, se prius, principium, adeoq; probatur, V. gr. Cælum est rotundum, Stellæ non sunt planæ.*

VII. *Vel Identica, in qua prædicatur idem de seipso. Quæ vel nugax, in qua simpliciter idem de eodem dicitur, V. gr. Proditor est proditor: vel intensiva, in qua secundum quid idem de eodem prædicatur.*

Estq; vel diversa voce, sed eadem significatione. V. gr. cum definitio de definito dicitur, Ut Homo est animal rationale: vel eadem voce, sed diversa significatione, V. g. Mundus est mundus, h. e. fallax, mendax, vanus. It. Consul

ful hic verè consul est, h.e. prudenti consilio Rempublicam gubernans. *Vel non identica, in qua diversum est subjectum, & pradicatum, E. gr. Proditor est improbus, Mundus interibit.*

VIII. *Vel homogenea, s. pura, qua constat ex terminis unus disciplina, V. gr. Christus est Messias, Lapis est minerale, Genus est prædicabile: vel heterogenea, s. mixta, qua constat ex terminis diversarum disciplinarum, E. gr. Christus est verus homo, lapis est pyramidalis.*

Ex parte Pradicati, I. Signantis est Propositio Pura r. vel Substantiva, cuius alterum extremum verbo substantivo constat, V. gr. Deus est homo, Deus est factus homo: vel Adjectiva, cuius alterum extremum est verbum adjectivum, V. gr. Deus vivit, Deus miseretur.

II. *Vel Binaria, cuius alterum extremum solo verbo constat; aut substantivo, V. gr. Unicornu est, Antipodes sunt: aut adjectivo, V. gr. cælum movetur, terra quiescit. Vel Trinaria, qua verbo substantivo, cum nomine quodam addito, constat, V. gr. Cælum est corpus simplex, terra non est æterna.*

III. *Vel Secundi adjecti, in qua verbum substantivum integrum pradicatum absolvit, V. gr. Infernus*

ferus est, Purgatorium non est, Diluvium fuit: *vel Tertij adjecti, in qua verbum substantivum integrum predicatum absolvit unà cum aliquo termino superveniente.* V. gr. Infernus est præparatus malis, Purgatorium non est locus subterraneus, in quo purgentur à reliquijs peccatorum salvandi. Diluvium fuit universale.

II. *Signati, seu rei per Verbum Logicum significata:* est Propositio pura, spectando *Prædicatum in sese*, *vel Positiva, cuius prædicatum est ens reale positivum*, V. gr. *Comitas est virtus: vel Privativa, cuius prædicatum est ens privativum*, V. gr. *aer est tenebrosus.*

Attendendo autem *modum attributionis eiusdem ad subjectum*; i. *vel Ordinata, naturalis, & directa, in qua quod per naturam inest, prædicatur.* Idq; fit, *quoties aut inferiora quidditativa suis superioribus subijciuntur*; Ut, *bos est animal, accidens est ens: aut inhaerentia subjectis suis attribuntur*; Ut, *corvus est niger, accidens est separabile.* *Vel inordinata, innaturalis & indirecta, in qua, quod per naturam in est, subijcitur.* E. gr. *animal est bos, nigrum est corvus.*

II. *Vel Synonymica, in qua prædicatum est de essentia subiecti*; vocatur etiam *essentialis, & in abstracto*; *vel Paronymica, in qua prædicatur*

zum non est de essentia subjecti: vocatur etiam accidentalis, & in concreto.

Utraq³ verò, vel Prædicamentalis, quæ datur in rebus ad certam categoriam spectantibus; adeoq³, cum prædicatum Synonymicum est aut genus, aut species, aut differentia; Paronymicum, aut proprium, aut accidens. Vel non-prædicamentalis, quæ datur in rebus constitutis, aut supra categorias; quæ partim Transcendens, in qua prædicatū est terminus Metaphysicus, V. gr. Deus est ens, ens est unum: partim Eminens, in qua prædicatum est terminus mysticus, aut pure divinus, V. gr. Spiritus sanctus est persona SS. Trinitatis, Spiritus S. est omnipræfens: aut infra categorias, ubi prædicatum est terminus deficiens, ob entitatis vel debilitatem, vel nullitatem, E. gr. Ironia est tropus, cæcitas est defectus.

111. Vel Usitata, in qua prædicatum est verum prædicabile, V. gr. Smaragdus est gemma, Bucephalus est equus, equus est hinnibilis, albus: Vel Inusitata, in qua prædicatum non est verum prædicabile; sed disparatum de disparato prædicatur affirmativè sine tropo. Quæ partim Personalis, in articulo de Persona Christi; tū biblica, V. gr. Germen Davidis est Jehova: tum ecclesiastica, V. gr. Deus est homo. Partim

SACTA-

Sacramentalis, etiam vel biblica, tum Evangelistica, V. gr. Hoc est corpus meum; tum Apostolica, V. gr. Panis quem frangimus est communicatio corporis Christi: vel ecclesiastica, V. gr. Panis est corpus Christi, Vinum est sanguis Christi.

IV. Vel Propria, quæ caret ornatu rhetorico. Aut, in qua prædicatum subjecto convenit sine tropo. V. gr. Tyrannus est homo, Campus floret. Vel Impropria, seu modificata, quæ constat ornatu rhetorico. Aut, in qua prædicatum subjecto convenit cum tropo. V. gr. Tyrannus est lupus, Urbs floret.

V. Vel Necessaria, in qua prædicatum subjecto convenit immutabiliter: vel Contingens, in qua prædicatum subjecto convenit mutabiliter.

Rursus Propositio Necessaria est vel ex materia necessaria, cum prædicatum non potest non convenire subjecto; vel ex materia impossibili, cum prædicatum non potest convenire subjecto, V. gr. Deus non est autor peccati, Lapis non est Spiritus, Tenebræ non sunt substantia.

Ex materia necessaria verò triplex est: 1. De Omni; cum prædicatum omni subjecto semper inest, V. gr. homo est erectæ staturæ.

2. Per se; cum prædicatum omni subjecto semper inest essentialiter.

Estq; vel Primi modi, cum prædicatum est

Cc

de de-

de definitione subjecti, H. e. attributum Synonymicum, cujuscunq, sit ordinis aut conditionis; Ut, equus est substantia, Deus est spiritus, Christus est homo.

Vel *Secundi modi*; cùm subjectum est de definitione prædicati. H. e. proprium quarti modi, vel saltem instar ejus: in cujus definitione semper subjectum ponitur; Ut, homo est risibilis, DEVS est omnipotens, Ens est verum.

Vel *Tertij modi*; cùm prædicatum est ipsum Esse. V. gr. Deus est, Dæmones sunt. Aut ut alij malunt: in qua prædicatum de primo suo subjecto dicitur. V. gr. Medicus sanat, musicus canit.

Vel *Quarti modi*; cùm causa externa proxima cum effectu suo jungitur. V. gr. Dolor est solutio continui, Eclipsis est interpositio.

3. *Universaliter primum*; cùm prædicatum omni subiecto semper inest essentialiter, quatenus ipsum est. H. est: vi propriæ naturæ. V. gr. homo est rationalis, homo est risibilis.

Propositio *Contingens*, est *ratione mutabilitatis*, de contingente, vel *aqualiter*; ut, equus currit: vel *ut plurimum*; ut, dies caniculares sunt calidi: vel *raro*; Ut, fossor agri thesaurum

rum

rum invenit. *Ratione differentie temporis; vel de presenti, V. gr. Cælum est nubilum: vel de præterito, V. gr. Poloni vicerunt Tartaros: vel de futuro, V. gr. Cras erit cælum serenum.*

PUNCTUM II.

De Propositione MODALI.

Propositio Modalis est, quæ dicit aliquid esse, vel non esse, sub certo modo.

Cujus consideranda partim constitutio, partim illustratio, partim divisio.

Constitutio propositionis Modalis requirit dictum, & modum.

Dictum est enunciatio pura, s. de inesse. Dicitur quibusdam officians.

Modus est determinatio cohesionis prædicati cum subiecto.

Nominatur aliàs cum addito; Modus Formalis, ad differentiam modi Materialis, qui determinat vel tantum partes materiales enunciationis: nimirum præcisè subiectum, aut prædicatum, V. gr. Homo doctus disputat acutè, Cælum cras pluet: vel integram enunciationem; per ordinem aut ad intellectum, V. gr. Creditum est, pygmæos dari, Pium est, parentes colere, Iustum est, suum cuique tribuere: aut ad objectum, V. gr. Verum est, finaliter credentes in Christum salvari, Falsum

Ecij est,

est, omnes homines ad vitam æternam electos esse.

Estq; respectu **I. Quidditatis**; Necessse, Impossibile, Possibile, Contingens. Qui non tantum nominaliter, sed etiam adverbialiter, & ex parte verbaliter exprimuntur; E. gr. potest, non potest, contingit.

Necessse, dicitur predicatum immutabiliter cum subiecto coniunctum esse. Vel absolute, V. gr. Necessse est Deum esse Spiritum: vel conditionate, V. gr. Necessse fuit Deum incarnari.

Impossibile, dicitur predicatum immutabiliter à subiecto divisum esse. Seu simpliciter, & absolute, V. gr. Impossibile est Deum mentiri: seu secundum quid, & ex suppositione, V. gr. Impossibile est Deo placere sine fide.

Possibile, dicitur predicatum mutabiliter subiecto non convenire. Vel, actu quidē non esse conjunctum cū subiecto, posse tamen cum eo cōiungi, V. gr. Possibile est divitē fieri mendicum.

Contingens, dicitur predicatū mutabiliter subiecto convenire. Vel, actu quidem esse coniunctum cum subiecto, posse tamen ab eodem abesse, V. gr. contingens est, diem hunc esse serenū.

II. Quantitatis, vel Universalis, temporis perpetuitatem insinuans; aut ponendo, ut Necessse,

celle, aut *tollendo*, ut *Impossibile*: vel *particularis*, solum aliquod tempus innuens; aut *praesens*, ut *Contingens*, aut *praeteritum*, vel *futura*, ut *Possibile*.

III. *Qualitatis*; vel *affirmans*, ut *Necesse*, *Possibile*, *Contingens*: vel *negans*, ut *Impossibile*.

Illustratio fit, *mutando modum nominalem in adverbialem, immediate positum ante copulam*. E. gr. *Necesse est Deum esse spiritum*; illustratur sic: *Deus necessario est spiritus*. *Impossibile est*, *Deum mentiri*; illustratur sic: *Deus non potest mentiri*. *Possibile est*, *diem extremum hoc anno venire*; illustratur sic: *Dies extremus potest hoc anno venire*. *Contingens est*, *hominem esse lapsum*; illustratur sic: *homo contingenter est lapsus*.

Divisio suppeditat varietatem *Propositionis Modalis*, attendendo *quidditatem*, *qualitatem*, & *quantitatem* eius.

Quidditas aestimatur *ex Modo*: spectato *partim in sese*, quomodo *Propositio Modalis* est vel *de Necesse*, cum necessitate; vel *de Impossibile*, cum impossibilitate; vel *de Possibile*, cum possibilitate; vel *de Contingens*, cum contingentia, *Copula verbalis* determinatur.

Partim secundum rationem; quomodo *Propositio*

Cc 3

Moda-

Modalis est vel coniuncta, seu composita, cum modus ponitur extra partes dicti. Nimirum, aut ab initio, V. gr. Contingens est hominem credere: aut in fine, V. gr. Hominem credere contingens est. Vel Divisa, cum modus ponitur intra partes dicti. Nimirum, immediatè ante copulam; V. gr. Corpus necessariò est quantum, Spiritus non potest esse quantum.

Qualitas est aut Essentialis: cuius respectu, Propositio Modalis est vel affirmativa, constans modo affirmante, qui triplex: Necessè, Possibile, Contingens. V. gr. Homo necessariò est animal, hominem esse animal necessè est, possibile est rudem fieri doctum, possibile est rudem non fieri doctum. Vel negativa, constans modo negante; qui partim Impossible, partim alij modi negationem præfixam habentes. V. gr. Impossible est Deum mentiri, homo non necessariò currit, non possibile est rudem fieri doctum.

Aut Accidentalü; cuius respectu Propositio modalis est vel Vera, cum modus talem materiam determinat, qualem ipsa requirit. V. gr. necessè est cælum esse corpus, Homo contingenter sedet. Vel Falsa, cum materia tali modo destituitur, qualem ipsa requirit. V. gr. necessè est cælum esse rotundum, contingit hominem esse animal.

Quanti-

Quantitas exhibet Propositionem modalem Universalem, Particularem & Singularem. Eamque duplicem; aliam penes dictum, & aliam penes modum. Hæc simpliciter & propriè talis est; illa secundum quid, & impropiè.

Modales Divisæ habent omnis generis quantitatem; E. gr. O. homo necessariè est animal, Aliquem hominem contingit esse consulem, Socrates contingenter est Philosophus. Compositæ, non habent propriè loquendo quantitatem nisi singularem; quoadcunq; tandem signum sit in dicto. Nam, uti Titzelmannus l. 3. Confid. Dial. c. 21. docet, in eiusmodi modalibus subintelligitur terminus; hæc enunciatio: notans individuum ex demonstratione, subiectum innuens. E. gr. Omnem hominem esse animal, necesse est. Coincidit cum illa: hæc enunciatio, hominem esse animal est necessaria, vel de necesse.

Præterea, Necesse & Impossibile signant propositionem universalem, universalitate temporis: contingens & possibile signant propositionem particularem, particularitate temporis; uti docet Fonseca l. 3. Instir. Dial. c. 10.

PUNCTUM III.

De Propositione EXPONIBILI.

Propositio Exponibilis est, quæ propter difficultatem, ex quibusdam particulis, aut aliunde, profectam, indiget expositione.

Cc 4

Voca-

Vocatur etiam à quibusdam *Modalis secundaria*, vel *secundario modalis*; ideò quod particula constituens exponibilem, certà quãdam ratione dispositionem prædicati cū subiecto determinet. A nonnullis *Implicita* nominatur, quòd virtute plures enunciationes, quibus exponitur, contineat. Hinc etiam ad compositam, eandem aliqui referunt.

Hujus attendenda, cùm *Divisio*, tum *Expositio*.

I. Quoad *Divisionem*, est *propositio exponibilis* vel *Primaria*, cujus obscuritas est ex aliqua particula. Vel *Secundaria*, cujus obscuritas non est ex aliqua particula, sed ex ipsa materia.

Primaria quadruplex datur. *Exclusiva*, *Exceptiva*, *Restrictiva*, *Comparativa*.

EXCLUSIVA est, quæ signum habet *exclusivum*.

Quod est vel *nominale*, V. gr. *solus*, *unus*, *unicus*, *it. pauci*, *rari*; vel *adverbiale*, V. gr. *tantum*, *tantummodò*, *solum*, *solummodò*, *duntaxat*, *demum*, *usq.* *donec*, & *id genus*.

Estq. I. vel *exclusi subiecti*, quæ à subiecto removet alia subiecta, quibus prædicatum non cõvenit: vel *exclusi prædicati*, quæ removet à prædicato alia prædicata consimilia, quæ subiecto non conveniunt.

Utraq.

Utraq³ rursus est affirmans vel negans.

De excluso subjecto Affirmans est, ubi prædicatum cum subjecto componitur. Estq³ finita vel infinita.

Finita, cum & signum & verbum simpliciter affirmat. E. gr. Solus Deus est æternus, sola fides justificat.

Infinita, cum infinitatur aut signum, quoties huic particula negandi præposita, non totam enunciationem rejicit, sed modò terminum exclusivum concernit. E. gr. Non solo pane vivit homo. Nam & verbo Dei vivit. Quæ significatius effertur per hunc æquipollentem: Panis non est sola res illa, quâ homo vivit. Aut verbum, quoties particula negandi huic additur. E. gr. Solus homo Christus non est peccator. Hanc negativam non esse patet; quia negatio non fertur supra signum exclusivum.

De excluso subjecto Negans est, ubi subjectum à prædicato dividitur. Adeòq³, particula negandi non modò signum, sed totum enunciatum tollit. Hoc a. fit, cum talis exclusiva contradictoriè opponitur affirmanti suæ, nullam affirmantem includens, E. gr. Non solus Angelus est spiritus. H. e. non est verum solum Angelum esse spiritum.

De excluso prædicato Affirmans est, ubi quoq³

Cc 5

prædi-

prædicatum cum subiecto componitur. Estq; pariter finita, vel infinita.

Finita, quæ purè tribuit prædicatum exclusivum subiecto. V. gr. Elementa sunt tantum quatuor, Prædicabilia sunt tantum quinque.

Infinita, cum infinitatur, aut duntaxat signum, quoties illud præcisè infinitatur. E. g. Fides non solum justificat. H. est: Fides non est res illa quæ sola justificat. Aut verbum, quoties principale significatum eius infinitatur. E. gr. Homo in statu integritatis, tantum potuit non peccare.

De excluso Prædicato Negans est, quando particula negans prædicatum totum excludit. E. gr. Non tantum quatuor sunt elementa. Non tantum quinque sunt prædicabilia.

II. Gratiâ vel arietatis, in qua non datur dictio numerum importans. E. gr. Solus equus est hinnibilis, Deus est tantum unus. Dicitur etiam exclusiva distributionis. Vel pluralitatis, in qua datur dictio numerum importans. E. gr. Tropi sunt tantum quatuor, Planetæ sunt tantum septem.

EXCEPTIVA est, quæ signum habet exceptivum.

Quod etiam est vel nominale; Ut, excepto, seclu-

ſecluſo, dempto: vel *adverbiale*; Ut, præter, præterquam, niſi, nonniſi.

Ejus notandæ ſunt *conditiones*, & *ſpecies*.
 Conditiones ſunt: I. Ut id à quo excipitur, non modo ſit commune pluribus, & determinatum ſigno univerſali cum diſtributione; ſed etiam communis eo quod excipitur. V. gr. non eſt vera exceptiva: Aliquis homo, præter Davum, eſt Philoſophus. Item, O. homo, præter animal, dormit. Nam excipere, nil aliud eſt quam à toto genere partem detrahere.

II. Ut id quod excipitur, ſub eo contineatur, à quo excipitur. Proindeque debet ſubjectum verificari de excepto. Sic ineptè excipis, O. homo, præter brutum, eſt animal rationale.

Species, laxè tales, attenduntur ratione quidditatis, qualitatis, & quantitatis.

Ratione quidditatis; eſt Exceptiva de excepto, vel ſubjecto, cum à ſubjecto aliquid excipitur, cui prædicatum illius ſubjecti detrahitur, E. gr. Omnes homines, præter octo, perierunt diluvio, O. corpus naturale, excepto cælo ultimo, eſt in loco: vel prædicato, cum à prædicato aliquid excipitur, quod ſubjecto non convenit, V. gr. Homo dignior eſt omnibus alijs creaturis, præter Angelos.
 Chriſt.

Christus factus est nobis per omnia similis, excepto peccato.

Ratione qualitatis, est *Exceptiva* partim *affirmans*, partim *negans*.

Affirmans est, tum finita, in qua simpliciter & signū, & verbū affirmatur. E. gr. Quisquis dimiserit uxorem suam, nisi propter fornicationem, committit adulterium, *Matt. 5. 32.* O. forma corporis naturalis, præter animam rationalem, est corruptibilis.

Tum infinita, vel *de signo*, cū negatio solū vocem exceptivam afficit, & non totam enunciationem. Illud autem *fit*, quoties exceptiva de negato signo, non contradicit alteri, sed absolutè solū attenditur. E. gr. Non omne brutum, præter pisces, est gressile: est infinita ex parte vocis exceptivæ, quia quæ videtur huic opposita, O. animal, præter pisces, est gressile, includit eandem negantem simplicem: Pisces non ingrediuntur.

Vel *de verbo*, cū negatio infinitans verbū afficit. Et quidem *infinitatur*, aut *prior copula verbalis*, in exceptiva latens. Atq; tunc affinis est illi, quæ vocem exceptivam tantum negat. Ut, præter electos, non sunt nulli redempti. Q. d. Electi sunt ij, præter quos nulli sunt redempti. Aut

Aut posterior copula verbalis. Ut, Præter electos, sunt nonnulli redempti. Q. d. Electi sunt illi, præter quos, aut quibus exceptis, alij sunt redempti.

Negans est, in qua negatio concernit totam enunciationem exceptivam. Idque fit, si verè contradicitei cui opponitur, & non eandem cum ipsa simplicem enunciationem includit. V. g. N. re, nisi fide, justificamur. Scilicet instrumentaliter, & quidem ex parte nostri. Huic universali, congruenter expositæ, opponitur illa: Non nulla re, nisi fide justificamur. Exponentes harum duarum oppositarum, tales erunt. Nihil quod non est fides justificat: & fides justificat. Contrà: aliquid, quod non est fides, justificat; & nulla fides justificat.

Ratione quantitatis, vel universalis, vel particularis.

Universalis est, in qua signum universale proponitur subiecto, à quo fit exceptio. V. gr. O. animal, præter talpam, videt. N. animal, præter hominem, est capax disciplinæ.

Particularis, qua signum particularitatis habet ex negatione & signo universali conflatam. Ut sunt: non omnis, non nullus, non nihil, non nemo. V. gr. non O. animal, præter hominem, est quadrupes. Non-nulli præter electos sunt

funt à Christo redempti. Verùm particula-
res non sunt. Q. homo præter Davum, est
Philosophus, Q. substantia, præter equum,
currit. Nam in illitismodi, non est subjectū
communius eo, quod excipitur. Ibi verò fe-
cus est.

*RESTRICTIVA est, quæ signum habet re-
strictivum.*

Dicitur etiam *Limitativa*. Signum autem
Restrictivum est: Secundum, quatenus, quæ,
penes, eâ ratione quâ, secundum quod, pe-
nes quod, & id genus.

Estq; *Reduplicativa*, vel *Specificativa*. Prout
signum restringens nunc reduplicativè, nunc
specificativè sumitur.

*REDUPLICATIVA est, quando signum re-
strictivum exprimit causam, ob quam prædicatum
subjecto convenit.*

Eamque vel *proprie dictam*; tum *efficientem*,
V. gr. lapis, in quantum est gravis, tendit
deorsum: tum *materialem*, V. gr. Corpus in
quantum est materiatum, est passibile: tum
formalem, V. gr. arbor in quantum habet ani-
mam, vivit: tum *finalem*, V. gr. veritas,
quat. artificiosis differendi modis obtinenda,
requirit Logicam. Vel *improprie dictam*, quæ
causa sine qua non, aliàs appellatur, V. g. Ignis
quæ

quà propè, urit. Sol quat. valvæ sunt à fenestris remotæ, illuminat hypocauftum.

Ubi nota: *ad causam formalem revocari potest reduplicatio, quæ fit circa subjecta disciplinarum.* Ut Ens in quantum ens, contemplatur Metaphysica, Corpus naturale, quâ tale, speculatur Physica. Restrictionem verò *per causam sine qua non*, uti conditionem, ad specificatiuâ non malè retuleris.

Ceterùm, Propositio Reduplicativa quadrupliciter adhuc variat. I. *Cum & signum & verbum affirmatur.* E. gr. Homo quat. homo, est disciplinæ capax. II. *Cum signum affirmatur & verbum negatur.* E. gr. Homo quat. est animal, non est capax disciplinæ. III. *Cum signum negatur, & verbum affirmatur.* E. gr. Homo non quat. animal, est risibilis. IV. *Cum & signum & verbum negatur.* E. gr. Homo non quat. homo, non est disciplinæ capax.

SPECIFICATIVA est, quando signum restrictivum denotat naturam, partem, conditionem, statum, aliamvé rationem, secundum quam prædicatum subjecto convenit.

Estq; vel *Diminuens*, in qua signum specificativum determinat prædicatum subiecto suo convenire, non simpliciter & absolute, sed solùm secundum aliquid sui, V. gr. Ho-
mo

ino secundum animam est immortalis, Æthiops quæ cutem, est niger: vel *Explicans*, in qua signum specificativum, non tam necessitatis, quàm declarationis, aut ornatûs causâ additur. V. gr. Bonum in quantum bonum, est appetibile. Canis quantum ad pedem claudicat.

COMPARATIVA est, in qua prædicatum de subiecto collatè dicitur.

Estq; signum comparativum, partim nominale, veluti sunt nomina gradûs comparativi. V. gr. doctior, prudentior: partim adverbiale, V. gr. Sic-uti, quemadmodum-ita, &c.

Ipsa verò *alis* est, vel *propriè*, cùm tertium comparationis utrique extremo competit. E. gr. Sol est altior Lunâ, Aer est humidior aquâ. Vel *impropriè*, cùm tertium comparationis convenit extremo, seu tantum alteri, V. gr. Melius est nubere quàm uri: seu *neutri*, V. gr. Ebrietas est melior furtô.

Exponibilis Secundaria est, partim *Inchoativa*, seu de incipit: in qua verbum Incipit, aut huic simile, difficultatem parit. Estq; rerum aut permanentium, aut succedentium. Ut, lapis incipit esse, motus incipit esse.

Partim *Destriva*, seu de desinit, in qua verbum desinit, aut huic affine, difficultatem parit.

Atq;

Atq̄, similiter est rerum permanentium, aut succedentium. Ut, lapis definit esse, motus definit esse.

Partim *Discrepativa*, seu de differt, in qua verbum Differt, aut aliud nomen, Diverfum, & id genus, difficultatem parit. Ut, asinus differt à mulo, metallum est aliud à lapide.

Expositio, concernit I. *Exclusivam*. Et quidem I. *Quae tota videtur affirmans*; Exponitur per affirmantem indefinitam, & negantem universalem. E. gr. Solus homo ratiocinatur. Exponitur sic: homo ratiocinatur, & aliud ab homine non ratiocinatur. Aut, quicquid non est homo, non ratiocinatur.

II. *Quae signum habet negativum, & praesentem affirmativam*, Si negatio solum signum cōcernit viâq̄, naturali tantum solitatem negat; Exponitur per duas affirmativas. E. gr. Non solus homo dormit. Exponitur sic: homo dormit, & aliud etiam ab homine dormit; aut, aliquid quod non est homo, dormit.

Si verò simul contradicit, atq̄, sic & signum negat, & integram enunciationem tollit; Exponitur per universalem negativam, aut æquipollentem universali singulari, & particularem affirmativam. E. gr. Pontificius asserat: Solus Pontifex Romanus est infallibilis in decidendis fidei con-

Dd

trover-

roversis. Contradicit Orthodoxus: Non solus Pontifex Romanus est infallibilis in decidendis fidei controversiis. Exponitur sic: Non qui Pontifex Romanus est, est infallibilis in decidendis fidei controversiis. & alius, qui non est Pontifex Romanus, est infallibilis in decidendis fidei controversiis. Item asserat Turca: Solus Mahomet intercedit pro nobis apud Deum. Contradicit Christianus: Non solus Mahomet, &c. Exponitur sic; N. qui Mahomet, intercedit pro nobis apud Deum, & alius qui non est Mahomet, intercedit pro nobis apud Deum. Ast non ita: Mahomet intercedit pro nobis apud Deum, & alius qui non est Mahomet, intercedit pro nobis apud Deum.

III. *Qua signum habet ab expressa negatione liberum, & praesacentem negativam, E. gr. Tantum homo non stetit in integritate sibi concreata; Exponitur sic: homo non stetit in integritate sibi concreata: reliqui vero, qui sunt in integritate creati, steterunt.*

IV. *Qua duas habet negationes, vnam in principio juxta signum, & alteram ante copulam in medio; Exponitur per universalem & particularem negativam. E. gr. Non tantum lapis non est animal. Exponitur sic: N. lapis est animal, & aliquid quod non est lapis, etiam non est animal.*

II. *Exceptivam, Quæ si fuerit, i. Universalis*

lis

lis affirmans, penes & signum, & præjacentem enunciationem; Exponitur per unam negativam indefinitam, in qua prædicatum à parte excepta removetur, & alteram affirmativam definitam, quæ non differt ab exposita, nisi quòd loco signi ponatur nota alietatis. Ex: gr. Omnia præter peccatum, sunt à Deo. Exponitur ita: Peccatum non est à Deo; alia verò, quæ sunt, sunt à Deo. Vel etiam sic: Quicquid non est peccatum, non est à Deo.

11. *Universalis affirmans, cujus signum negatur;* Exponitur compendiosè, per unam universalem affirmantem, mutando signum in conjunctionem copulativam *Etiam*. E. gr. O. animal, ne quidem homine excepto, est mortale. Exponitur ita: O. animal, etiam homo, est mortale.

111. *Universalis negans, cujus signum affirmatur;* Exponitur vel solâ mutatione signi *Nisi* in negationem relativam *Quod non*: aut etiam per universalem negativam, & duas affirmativas; quibus pro re nata præponi potest signum vel universale, vel particulare. E. gr. Nullum est Unicornu, nisi sit animal. Exponitur ita: N. Unicornu, quod non est animal, est, aut existit. Item, O. animal præter hominem, non est particeps rationis. Vel, N. animal

Dd 2

præter

præter hominem, est particeps rationis. Exponitur ita: N. animal, quod non est homo, est particeps rationis: & homo est animal, & homo est particeps rationis.

IV. *Universalis negans*, cuius etiam signum negatur; Exponitur compendiosè, per unam universalem negantem, mutando signum in cōjunctionem copulativam Nec. E. gr. N. animal, ne homine quidem excepto, est immortale. Exponitur ita: N. animal, nec homo, est immortale.

III. *Restrictivam*. Quæ contractiùs Exponi potest, I. Si sit *Reduplicativa*, per causalem Quia. V. gr. ignis, quia calidus est, urit. Exponitur sic: Ignis urit, quia calidus est. II. Si verò sit *Specificativa*, per relativum Qui, Quæ, Quod. E. gr. homo, quatenus capillos habet, est crispus. Exponitur sic: homo qui capillos habet, est crispus.

Fusiùs, per quatuor enunciationes, quarum tres priores sunt simplices, & ultima composita. E. gr. O. homo, quat. rationalis est, est risibilis. O. homo est risibilis, & O. homo est rationalis, & O. rationale est risibile: & quia (vel, si) homo est rationalis, est risibilis.

IV. *Comparativam* Quæ si fuerit. *propria dicta*, per tres simplices Exponitur ita: Aer est humi-

humidior aquâ. Aer est humidus, & aqua est humida, & aer humiditate superat aquam; aut, aqua cedit aeri humiditate.

Sin *impropiè* dicta: quando *medium comparationis* inest uni tantum, per *duas simplices* Exponitur ita. Nubere melius est quam uri. Nubere bonum est, & uri bonum non est, seu malum est. 2. *Neutri*; per *oppositum medi* cum *adverbio minus*, Exponitur ita: Ebrietas est melior adulterio. Ebrietas est malum, & adulterium est malum, & ebrietas est minus malum quam adulterium.

V. *Inceptivam & Desitivam*. Quarum utraq, per *unam compositam ex duabus simplicibus* Exponitur; sed *differenter*, prout utrobiqu, res est *permanens*, aut *successiva*.

Si *permanens*, hunc in modum. Arbor incipit esse. Arbor nunc est, & immediatè ante hoc non erat. It. Arbor desinit esse. Arbor nunc est, & immediatè post hoc non erit. Sin *Successiva*; tali modo. Motus incipit esse. Motus nunc non est, & proximè post hoc temporis punctum erit. It. Motus desinit esse. Motus nunc non est, & immediatè ante hoc fuit.

VI. *Discrepativam*. Quæ per *tres Categoricas* Exponitur *copulativè*, sic: Homo differt ab e-
Dd 3 quo.

quo. Homo est, & equus est, & homo non est equus.

Tantum de Propositione Simplici, cum pura, tum determinata, voce vel modali, velexponibili; PROPOSITIO COMPOSITA est, quæ constat ex pluribus simplicibus. Aut, quæ vinculo conjunctionali constat.

Prior, materiam; posterior, formam exprimit. Hæc, utraq;: Enunciatio composita est, quæ constat ex pluribus enunciationibus simplicibus, particulâ conjunctionali combinatis. Vocatur aliàs Hypothetica; potissimum ideò, quòd inter compositas, conditionalis excellat. Atq; differt ab Enunciatione plures, seu multiplicata: quæ talis, aut ob homonymiam, vel amphiboliam; aut ob res disparatas, distinctis enunciationibus, vinculo conjunctionali destitutis, insinuat. V. gr. Deus est æternus, Mundus perit. Ignis est calidus, aer est humidus.

Estq; Varietatem attendendo I. Specificam; partim Absoluta, quando vinculum conjunctionale grammaticum facit compositionem absolutam: vel Comparativa, quando vinculum conjunctionale logicum facit compositionem respectivam.

Dicitur a. vinculum conjunctionale logicum, terminus qui vim habet connectendi distinctas sententias. Absq-

Absoluta, rursus est vel *uniformis*, vel *biformis*, & quasi mixta.

Uniformis est tum *Congregativa*, cuius partes principales ununtur aliqua coniunctione congregandi vim habente: tum *Segregativa*, cuius partes principales dividuntur aliqua coniunctione segregandi vim habente.

Congregativa rursus est vel *Connexiva*, vel *Copulativa*.

Connexiva est, in qua partes combinantur coniunctione conditionali. Qualis est: Si, Sin, Ni, Nisi. V. gr. Si secundum carnem vixeritis, moriemini. Nisi quis renatus fuerit ex aqua & Spiritu, non introibit regnum caelorum. Hinc etiam *Conditionalis* alias vocatur. Spectant huc *ablativi consequentiae*. V. gr. Moriente Christo, sol obscuratur. Natō Christō descenderunt Angeli de cælo.

Copulativa est, in qua partes combinantur coniunctione copulativa. Qualis est: Et, Ac, Atq; Que, Necnon, Item, Non solum sed etiam, & similes. Pertinent huc *enunciationes*, in quibus non expresse ponitur coniunctio copulativa, sed subintelligitur; uti fit in locutionibus *asyntheticis*. E. gr. Ignis illuminat, calefacit, attenuat, liquefacit.

Estq; talis ex parte vel *subiecti*; V. gr. Sol

Dd 4

& ho-

& homo generant hominem: vel *predicati*; V. gr. Calor attenuat, & rarefacit: vel *utriusq;*; V. gr. Deus est infinitus, & angelus est finitus.

Segregativa est vel *Disjunctiva*, vel *Discreta*. *Disjunctiva* est, cuius partes disjunguntur conjunctione *disjunctivâ*. Qualis est; Aut, vel, seu, si-ve. V. gr. Aut fide justificamur, aut operibus. Deus est spiritus finitus, vel infinitus. **A** Scholasticis *alternativa* dicitur: quod ex duobus alterum intendatur. Vocatur etiam *confusa*; quòd nullam partem determinatè significet.

Discreta est, cuius partes disjunguntur conjunctione *discretivâ*. Qualis est; *Quanquam-tamen*, *Licet-tamen*, *Etsi-tamen*, &c. E. gr. *Quanquam* Deus permittit peccatum, tamen non est autor peccati. *Licet* homo sit immortalis conditus, tamen moritur.

Biformis constat ex *conditionali*, & vel *copulativâ*, V. gr. Si rectè credideris, & bene viveris, piè morieris. Vel *disjunctivâ*, V. gr. Si pulmo marinus est animal, erit aut brutum, aut homo.

Comparativa fit, respectu *Quantitatis*; Ut, peccatum tantò conspectius in se crimen habet, quantò maior, qui peccat, habetur. 2. *Qualitatis*

litatis; Ut, qualis rex, talis grex. 3. *Temporis*; Ut, quando sceptrum ablatum erit à Juda, veniet Silo. 4. *Loci*; Ut, ubi multum crucis, ibi multum lucis. 5. *Causæ*; Ut, quia sol lucet, dies est. 6. *Proportionis, & analogiæ*; Ut, quemadmodum ignis explorat aurum, ita calamitas amicum. 7. *Relationis*; Ut, is est veus Messias, qui natus est ex Virgine. 8. *Illationis*; Ut, Sol lucet, E. dies est. Aut, dies est, E. Sol lucet.

Quidam tamen huiusmodi propositiones reducunt, partim ad simplices; ut comparativam relationis; partim ad alias compositas, quas absolutas dicimus; & quidem, aut ad copulativas, aut ad conditionales: partim ad syllogismum imperfectum; nempe causalem, & rationalem.

II. *Affectivas*; respectu, *Qualitatis, I. Essentialis, vel affirmativa*, cum vinculum principale liberum est à negatione: quicquid sit de simplicibus ex quibus constat. E. g. Si lapis est substantia, per se subsistit, Si sol non est ortus, non est dies. Vel *negativa*, cum vinculum principale negationem præfixam habet. Ut, non si lapis est substantia, per se subsistit. Non si sol est ortus, non est dies.

II. *Accidentalis, vel vera*; quæ requirit, in *conditionali, s. connexiva*, ut antecedens continet

tineat idoneam causam consequentis, in affirmativis, & in negativis, ut antecedens nō contineat veram causam consequentis: quicquid sit de veritate partium, ex quibus constat. E. gr. Si lignum est corpus, erit materia- tum. Non si planta vivit, sentit. Si bos volat, habet pennis.

In Copulativa, ut ipsæ partes in se consideratae, sint veræ. V. gr. Christus resurrexit à mortuis, & ascendit in cælum,

In Disjunctiva, ut una pars vera sit, altera falsa. V. gr. Deus est Spiritus, aut corpus, Vacuum est substantia, vel accidens.

In Discreta, ut partes dissentiant solum respectu subjecti. V. gr. Non formosus erat, sed erat facundus Ulysses. *Et hæc enunciatio, licet non habeat conspicuum usum dianoeticum, in structura syllogistica, tamen insignem habet usum noeticum, in formandis & djudicandis enunciationibus, cuius exempla frequentissima non solum auctores classici, sed & quotidianus usus suppeditat. Fitq; vel ex diversis, vel etiam ex consentaneis contingenter connexis.*

Vel *Falsa*; quæ requirit in *Conditionali*, ut in affirmativis, antecedens non contineat idoneam causam consequentis; & in negativis contineat. E. gr. Si stella movetur, habet animam. Non si Deus justus est, punit peccata.

In Co-

In *Copulativa*, ut vel omnes partes, ex quibus constat, vel una saltem, in se falsa sit. E. gr. Christus est persona simplex, & finita, Christus secundum humanam naturam ascendit in cœlū, & amplius non est nobiscum.

In *Disiunctiva*, ut omnes eius partes sint vel veræ, vel falsæ. V. gr. Pygmeus est vel homo, vel animal. Hislopus est aut arbor, aut frutex, aut herba.

In *Discreta*, ut partes suâ naturâ non dissideant in eo subjecto, de quo removeretur alterū. V. g. Quanquã angelus est spiritus, tamē nō est immortalis. Licet homo vivit, tamen non respirat.

Respectu *quantitatis*; vel *Universalis*, vel *Particularis*. Qualis tamen non est, nisi per accidens, & resp. propositionum simplicium, ex quibus directè constat, aut quas in se, saltem potentiâ, continet.

SECTIO III.

De Affectione Propositionis.

Affectio Propositionis est vel *absoluta*, vel *respectiva*. Illa, uni propositioni seorsim ac per se sumptæ convenit: hæc, quat. una propositio cum alia confertur.

MEM.

MEMBRUM I.

De Affectione Absoluta.

Affectio Propositionis Absoluta, quintuplex cum primis datur. Estq;

I. *Ellipsi*; cum in enunciatione pars aliqua simpliciter necessaria, desideratur.

Quæ, vel nomen, seu subiectum; V. gr. Erubescit, Tonat, vivitur ex raptō. Vel Copula verbalis substantiva; V. gr. O. rarum, charum, Parsimonia magnum vestigal. Vel ipsum verbum, seu predicatum; V. gr. in oratione per apophiopæsin factâ: Deus te, Iupiter illū.

II. *Pleonasmus*; cum in enunciatione redundat aliquid, ex concursu syncategorematum cum partibus principalibus. Quò spectant in primis circumlocutiones, & amplificationes extremorum. Ut in illo Danielis, c. 9. Qui docti fuerunt, & alios erudierunt ad justitiam, fulgebunt sicut stellæ in firmamento cæli. Ubi si pleonasmus removeretur, talis erit Enunciatio: Docti fulgebunt in cælo.

III. *Metathesis*; cum naturalis situs partium immutatur. Atq; primum locum occupat, vel integrum verbum, seu predicatum; V. gr. Coronat victoria, Est magnus quæstus pietas. Vel solum vinculum verbi substantivi; V. gr. Est angelus immaterialis, Sunt dæmones spiritus.

IV. *In-*

iv. *Interpretatio*; quâ *verus sensus enunciationis logicè redditur*. Ea, perficitur *obscuritatis*; tum *manifestatione*, detegendo causam ex qua propositionis obscuritas provenit: quæ est, in *interpretatione verbali*, vocis aut orationis vel insolentia, vel ambiguitas & perplexitas. *Reali*; vel linguæ cuiusdam, aut idiotismi, vel logicæ, vel terminorum disciplinariû igno- ratio, vel etiam eorundem confusio, vel sco- pi principalis, aut causarum impellentium posthabitió, vel contextûs, circumstantia- rum, collationis locorum parallelorum, in- terpretum, neglectio, vel quippiam aliud.

Tum *remotione*, tollendo causam ex qua proficiscitur obscuritas enunciationis. Id quomodo fieri debeat, alibi tradetur: inter- ea consulatur præcæteris Cl. Danhavveri Idea B. Interpretis.

v. *Limitatio*, quâ *sensus propositionis restringi- tur ad certam acceptionem*, prout *exigit materia*. Fitq; per *determinationē* aut *generalem*; uti sunt termini, Per se, vel per accidens: per se, vel per aliud: absolutè, vel hypotheticè: abso- lutè, vel comparativè; materialiter, vel for- maliter: formaliter, vel virtualiter aut emi- nenter: immediatè, vel mediatè, &c. Aut *specialem*, certæq; *materiæ propriam*. Ut in
hac;

hac; O. generatio est mutatio, O. generatio multiplicat essentiam. Scilicet, O. generatio physica corporis naturalis. Malum est nō ens. sc. malum transcendente. Solus Deus habet immortalitatem. sc. omnimodam.

MEMBRUM II.

De Affectione Respectiva.

Affectio Propositionis Respectiva concernit enūciationum inter se collatarum, aut *Dissensum*, ut *Diversitas*, & *Oppositio*; aut *Consensum*, ut *Equipollentia*, *Conversio*, *Consecutio*.

PUNCTUM I.

De Diversitate Propositionum.

Diversitas est dissensus enunciationum sine pugna. Cujus observanda partim variatio, partim conciliatio.

Variatio triplex occurrit. Una *Verbalis*; tantum in vocibus consistens. E. gr. Tullius est summus Orator, Et, Cicero dicendi magistros ad unum omnes superat. Quidam huc referunt *propositiones subcontrarias*. V. gr. Q. homines sunt electi, Q. Homines non sunt electi.

Altera, *Realis*; tantum in rebus consistens. E. gr. Coquus delectatur jure, Coquus non delectatur jure. Cancer est piscis, cancer non est piscis.

Tertia

Tertia, *Mixta*; partim in vocibus, partim in rebus consistens. E. gr. Deus omnes homines ab æterno dilexit, Deus quosdam homines ab æterno non elegit.

Conciliatio modum ostendit, pugnantes in specie propositiones, ad convenientiam reducendi. *Fitq;* potissimum dupliciter. I. *per resolutionem propositionum* in terminos simplices, ut horum consensus appareat. II. *per observationem requisitorum* oppositionis genuinæ. Vid. Keckermannus in Gymnas. Log. l. 2. cap. 4. p. m. 288.

PUNCTUM II.

De Oppositione Propositionum.

Oppositio est dissensus enunciationum cum pugna. Estq; materialis, vel formalis.

Materialis est tum *Explicita*, quâ pugnant *due propositiones eiusdem qualitatis*, ob solam terminorum oppositionem. V. gr. Deus est iustus, Deus est autor peccati. Tum *Implicita*, quâ pugnant *unius propositionis extrema*, propter indebitam oppositorum compositionem. V. gr. Pygmæus est homo rationis expertus.

Formalis est attendenda, quoad species & leges.

Species sunt vel *legitima*, quoties pugnant *due propositiones*, per expressam affirmationem.

tio-

tionem & negationem eorundem extremorum; vel *illegitima*, quando secus est.

Specierum legitimarum observanda sunt fundamenta, requisita, genera.

Fundamenta sunt; 1. Non potest idem simul esse, & non esse. 2. De unaquaque re vera est affirmatio, vel negatio.

Requisita sunt identitas & diversitas.

Identitas, partim *quoad terminos*, & materialiter, & formaliter, h. e. simul penes vocem & significationem, spectatos. Unde nō sunt opposita; Nix est alba, nix est nigra, Canis latrat, canis non latrat.

Partim *quoad ordinem terminorum*: ne videlicet extrema situ permutentur. Unde non est oppositio; O. lapis est homo, N. homo est lapis.

Diversitas, quoad *qualitatem*, h. e. affirmationem & negationem.

Etiam requiritur ad oppositionem enunciativam, *ut termini sumantur numero singulari, non plurali*. Quippe numerus pluralis facit enunciationem non unam, sed plures. V. gr. non valet. N. homines redemerunt nos à peccato. Q. homines redemerunt nos à peccato.

Genera sunt oppositio partim *Contraria*, partim *Contradictoria*.

Oppo-

Oppositio Contraria concernit *enunciaciones e-
jusdem quantitatis*. Nimirum *Universales*. E.
gr. O. Stella scintillat, N. stella scintillat.

Contradictoria talis est, vel *per se*; quâ pu-
gnant *enunciaciones diverse quantitatis*. scilicet,
Universalis, & *Particularis*. Atq; fit *forma-
liter & immediatè*, si particula Non alteri pro-
positioni præfigitur, E. gr. O. homo discur-
rit, Non omnis homo discurrit. 2. *consequen-
ter & mediatè*, si particula Non copulam ante-
cedit, E. gr. O. homo discurrit, Q. homo nõ
discurrit.

Vel *de lege*; quâ pugnant *dua propositiones
singulares*. Quarum una necessariò vera, alte-
ra necessariò falsa: quemadmodum in alijs
contradictorijs. E. gr. Petrus, abnegando
Christum, mortaliter peccavit. Petrus abne-
gando Christum, non mortaliter peccavit.
Licet ergo tales oppositæ propositiones, at-
tendendo quantitatem, oppositionem con-
trariam habere videantur, tamen attenden-
do veritatem, ad contradictoriam rectè refe-
runtur.

Species illegitima sunt, I. *Cùm dua particula-
res enunciaciones diverse qualitatis* assumun-
tur: & dicitur *Oppositio Subcontraria*. V. gr. Q.
homo salvatur, Q. homo non salvatur. Ubi

Ee

non

non servatur idem subjectum, uti lex oppositionis vult.

II. Cum particularis sub universali sumitur: & dicitur *Oppositio Subalterna*. V. gr. O. Stella movetur, Q. stella movetur. N. Ignis vivit, Q. ignis non vivit. Ubi proflux non est oppositio, sed subsumptio.

Leges insinuantur hæ Regulæ. I. In contrariis utraq; potest esse falsa, sed utraq; non potest esse vera. V. gr. O. homo est doctus, N. homo est doct.

II. In contradictorijs, semper una vera, altera falsa est. V. gr. O. homo est animal, Q. homo non est animal.

III. In subcontrariis, utraq; non potest simul esse falsa, sed utraq; potest simul esse vera. V. gr. Q. homo est doctus, Q. homo non est doctus.

IV. In subalternis, si subalternans est vera, etiã subalternata est vera: sed nō vicil. Et, si falsa est subalternata, etiã subalternans est falsa: sed nō vicissim. E. g. valet; O. homo est doctus, E. Q. ho. est doctus. Sed non valet; Q. homo est doctus. E. O. homo est doctus. It. Q. lapis est spiritus, E. O. lapis est spiritus. Utraq; est falsa. O. homo est niger, Q. homo est niger. Unã verã, non est statim altera vera.

Nota: In modalibus divisis eodem modo fit oppositio, quo fit in absolutis. Providendum tamen

ut

ut iidem maneant termini, nec finiti mutentur in infinitos.

2. In modalibus cōiunctis dictum prorsus immutatum maneat: atq; negatio modum afficiat.

3. Propositionibus compositis non convenit oppositio contraria, sed tantum contradictoria. Contradictionem verò, non ex qualitate partium, sed ex negatione conjunctionis, æstimamus.

PUNCTUM III.

De Æquipollentia Propositionum.

Æquipollentia est enunciationum verbis discrepantium, in sensu convenientia. Cujus attendendæ sunt leges, & species.

Leges expetunt, I. Enunciationum pluralitatem. Unde Canon; O. æquipollens dicitur per ordinem ad aliud. II. Verborum in enunciationis diversitatem. Unde Canon; Diversitas verborum non tollit identitatem sensus. III. Sensu in enunciationis identitatem. Unde Canon; Identitas sensus non tollit diversitatem verborum.

Species sunt, æquipollentia Formalis & Materialis.

Æquipollentia Formalis est, cum enunciationes eandem enunciandi formam, & efficaciam obtinent. E. gr. Necessè est scandala venire, Et Scandala necessario veniunt. Impossibile est

Es a

Deum

Deum mentiri, Et, Deus non potest mentiri.

Æquipollentia Materialis est, cum enunciationes in ipso conveniunt. Estq, talis ex convenientia

I. *Extremorum: in lingua, vel eadem, E. gr. Gladius est ens artefactum, Et, ensis est res arte producta. Vel diversâ, V. gr. Deus est Spiritus, Gott ist ein Geist.*

II. *Signorum, in enunciationibus oppositis: juxta vericulum: Pra, contradic: Post, contra: Pra, postq, Subalter. Ita, sunt Contradictoria. O. homo est bipes, Q. homo non est bipes. Æquipollent; Non omnis homo est bipes, &, quidâ homo non est bipes. Item, Non, Q. homo non est bipes. Et, O. homo est bipes.*

Sunt Contraria. O. homo est bipes, N. homo est bipes. Æquipollent; O. homo non est bipes, Et, N. homo est bipes. Item, N. homo non est bipes, Et, O. homo est bipes.

Sunt Subalterna. O. homo est bipes, Q. homo est bipes. Æquipollent: non O. homo non est bipes, Et, Q. homo est bipes. Item, non Q. homo non est bipes, Et, O. homo est bipes.

III. *Modorum, in enunciationibus modalibus. Quarum æquipollentia, quatuor hisce vocabulis innui solet. Amabimus, Edentulis, Illiace, Purpurea.*

In qui-

In quibus *prima syllaba*, propositionem de *Possibile*; *Secunda*, propositionem de *Contingens*; *Tertia*, propositionem de *Impossibile*; *quarta*, propositionem de *Neceffe*, notat.

Potestas a. quatuor vocalium, in singulis terminis quadrifyllabis, exprimitur isto versiculo; *E. dictum negat: Iq. modum: nihil A; sed U totum.*

Sunt ergo Modales æquipollentes.

A-	}	Possibile est hominem esse doctum.
ma-		Contingens est hominem esse doctum.
bi-	}	Non impossibile est hominem esse doctum.
mus,		Non necesse est hominem non esse doctum.
E-	}	Possibile est hominem non esse doctum.
dEn		Contingens est hominem non esse doctum.
tU-	}	Non impossibile est hominem non esse doctum.
H		Non necesse est hominem esse doctum.
J-	}	Non possibile est hominem esse doctum.
II-		Non contingens est hominem esse doctum.
A-	}	Impossibile est hominem esse doctum.
CE		Neceffe est hominem non esse doctum.
pU _I	}	Non possibile est hominem non esse doctum.
pU-		Non contingens est hominem non esse doctum.
IE-	}	Impossibile est hominem non esse doctum.
A		Neceffe est hominem esse doctum.

IV.

IV. *Respectuum aliorum. Et quidem in Enū-
ciationibus Simplicibus.*

1. *Affirmativa de predicato infinito, aequipollet
negativa finita. V. gr. homo est non lapis, Et
homo non est lapis.*

2. *Negativa de predicato finito, aequipollet affir-
mativa de predicato infinito. V. gr. homo non est
lapis. Et, homo est non lapis.*

3. *Affirmativa finita, & negativa infinita aequi-
pollent. E. gr. homo est animal, Et homo non
est non animal.*

4. *Due negationes aequipollent affirmationi. sci-
licet, apud Latinos. V. gr. N. homo non est
animal, Et, O. homo est animal.*

5. *Affirmatio privationis, & negatio habitus in
subjecto capaci, aequipollent. V. gr. Bartimæus
est cæcus, Et, Bartimæus non videt.*

6. *Universalis aequipollet aggregato particulariū.
E. gr. O. Animal sentit, Et, bestia sentit, avis
sentit, piscis sentit, vermis sentit, homo sen-
tit, Petrus sentit, &c.*

7. *Universalis aequipollet omnibus singularibus
sub ipso comprehensis. E. gr. homo est rationa-
lis, Et, Petrus est rationalis, Paulus est ratio-
nalis, Magdalis est rationalis. &c.*

8. *Universali restricta aequipollet particulari. V.
gr. O. homines qui credunt salvantur, Et, Q.
homines salvantur.*

9. *Par-*

9. *Particularis aequipollet disjunctioni omnium singularium.* E. gr. Quidam filius Noe maledictus est, Et, vel Sem maledictus est, vel Japhet maledictus est, vel Cham maledictus est.

10. *Indefinita, in materia necessaria, aequipollet Universali; in contingente, Particulari.* V. g. homo est rationalis, & O. homo est rationalis. homo est doctus, & Q. homo est doctus.

11. *Propositioni figurata dari potest aequipollens propria.* V. gr. Herodes est vulpes, &, Herodes est astutus.

12. *Propositioni inusitata dari non potest aequipollens usitata.* V. gr. Deus est homo, Deus est mortuus. *Æquivalentes usitatas haut admittunt.*

In Enunciationibus Compositis. I. Hypothetica impossibilis aequipollet simplici neganti. V. gr. Si Oceanus exsiccabitur, erit piscis avis. H. e. Piscis nunquam erit avis.

II. *Vera connexiva sapè aequipollet simplici.* V. gr. Si est homo, est animal, Et, homo est animal.

III. *Enunciatio disjunctiva aequipollet quatuor connexis.* E. gr. Aut dies est, aut nox est. *Æquipollent:* Si est dies, non est nox. Si non est dies, est nox. Si est nox, non est dies, Si non est nox, est dies.

Ec 4

PUN-

PUNCTUM IV.

De Conversione Propositionum.

Conversio est commutatio terminorum enunciationis, servat à qualitate. Cuius observandæ sunt Conditiones, & Species.

Conditiones sunt; I. Extremorum translocatio. Et hîc

1. Totum subjectum unius enunciationis, fiat predicatum alterius: & vicissim. Ita non est bona conversio: Petrus videt Paulum, E. Paulus videt Petrum. Sed: E. Videns Paulum est Petrus.

2. Si in convertenda, post copulam, est casus obliquus, præfigatur ipsi partic. Existens, aut Ens, ut aptum sit subjectum convertentis. V. gr. Johannes est in domo. Non convertitur; E. domus est in Johanne. Sed: existens in domo, est Johannes.

3. Si subjectum conversa sit casus obliquus, uti contingit in oratione factâ per verbû impersonale, prius ille mutetur in casum rectum, quàm fiat transpositio. V. g. Me tædet vivere. Cõvertatur: ille quẽ tædet vivere, sum ego. Socratis est disputare. Convertatur: Is, cuius est disputare, est Socrates.

II. Propositionum duplicatio. Quarum prior

con-

convertenda, conversa, præjacens; posterior
convertens appellatur.

III. *Propositionum eadem qualitas*; quâ vel
affirmans, vel negans est utraq;: vera quoq;
vel falsa.

IV. *Consequentia bonitas*; quâ convertens
ad conversam ultrò sequitur.

Species concernunt propositionem, aut ab-
solutam, aut modalem. Estq; sic conversio

1. *Respectu propositionis Absoluta*; Simplex,
Per accidens, & per Contrapositionem.

Conversio Simplex est, ubi servatâ quantitate
convertitur Universalis Negans, & Particularis
Affirmans. E. gr. N. avarus est justus, E. nullus
justus est avarus. Q. lapis est niger, E. Q. ni-
grum est lapis.

Præterea 1. Singularis de prædicato singula-
ri; tam affirmans, quàm negans. E. gr. Socrates
est hic Philosophus, E. hic Philosophus est Socrates.
Paulus non est Petrus, E. Petrus non est Paulus. 2.
Universalis affirmans, quæ constat terminis
reciprocis. E. gr. O. materiatum est quantum, E.
O. quantum est materiatum.

Conversio per Accidens est, ubi mutatâ quã-
titate, convertitur Universalis Affirmans & Ne-
gans. E. gr. O. Spiritus est substantia. E. Q.
sub-

substantia est spiritus. N. Spiritus est corporeus, E. Q. corporeum non est spiritus.

Insuper 1. Particularis affirmans, de prædicato singulari. V. gr. Q. Philosophus est Socrates, E. Socrates est Philosophus. 2. Singularis, de prædicato communi; tam affirmans, quam negans. E. gr. Socrates est homo, E. hic homo est Socrates. Socrates non est imperator, E. Hic imperator non est Socrates.

Conversio per Contrapositionem est, ubi termini traslocandi, simul inveniuntur: eamq; sustinet Universalis affirmans, & Particularis negans. E. gr. O. animal est corpus, E. O. non corpus est non animal; Et, quod æquivalet: O. quod non est corpus, non est animal. Q. homo non est doctus, E. Q. non doctum non est non homo. Cui æquipollet: Q. non doctum est homo.

Principales harum conversionum gradus insinuant versiculi;

Feci simpliciter convertitur: Ant E per Acci:

FALCO per contra: sic fit conversio tota.

II. Respectu propositionis Modalis: si fuerit *Divisa*, nil differt à conversione Propositionis de inesse. Sin *Coniuncta*; tripliciter fieri potest. I. *translocando simpliciter modum & dictum*. E. gr. Necessè est hominem esse animal, E. hominè esse animal, necesse est. 2. *SH-*

2. *Sumendo dictum cum periphrasi singularitatis*; Illud, hoc, aut hæc enunciatio. V. gr. *hominem esse animal*, necesse est: convertitur ita per accidens, E. quodd. quod necesse est, est illud, *hominem esse animal*. Per contrapositionem: E. quod non est necesse, non est illud (aut hoc) *hominem esse animal*.

3. *Mutando solum dictum, Modò in sua sede nõ mutato*. Sicq; *modales de Necessè, & Possibile*, prout dictum fuerit *universaliter negans, aut particulariter, vel universaliter affirmans*, eodem modo convertuntur, quo puræ, quoad conversione simplicem, & per accidens. E. gr. *Necessè est, N. lapidem esse hñem, E. necesse est, N. hñem esse lapidè*. *Possibile est, aliquod animal esse albū, E. Possib. est, Q. albū esse animal*. *It. necesse est, O. hñem esse animal. E. necesse est, Q. animal esse hñem. Necesse est N. spiritū esse accidens, E. nec. est, Q. accidens non esse spiritū*.

Modales affirmantes de Contingens, si dictū fuerit Univerfale, convertuntur per accidens: aut Particularis Negans, planè non convertitur. Plenius hæc alibi, cum Deo.

PUNCTUM V.

De Consecutione Propositionum.

Consecutio est illatio unig enunciationis ex alia, facta sine medio termino. Cuius fundamentum & subjctū in primis notādum. *Funda.*

Fundamētum est secunditas propositionū, quā una aliam immediatē quasi gignit.

Subiectū, est part. Enunciatio: seu Simplex, eaque tum Absoluta, considerata penes quidditatem, & quantitatem, aut in se spectatā, aut cum qualitate, vel quidditate cōiunctam, tum Determinata, per particulam Exponibilem: seu Composita. Partim Enunciationis Affectio.

I. Quoad Enunciationem simplicem Absolutam, attendendo

1. Quidditatem. 1. Ab Est tertij adjecti, ad Est secundi adjecti, V. Conseq. V. gr. Johannes est doctus, E. Johannes est. Verū tamen valet, nō in negativis, sed affirmativis, & quidem non in exclusivis, sed absolutis, ijsq̄, de materia, non necessaria, sed contingente, nisi prædicatum sit terminus distrahens, h. e. removens existentiam; qualis est futurus, præteritus, combustus, mortuus, generandus, opinabilis, imaginabilis, & id genus. E. gr. Non valet; lapis non est ignis E. lapis non est. Tantūm homo est rationalis, E. tantūm homo est. Homo est animal. E. homo est. Johannes est mortuus, E. Johannes est, &c.

2. A Cōiunctis ad Divisa, V. Conseq. & vicissim E. gr. homo est animal rationale, E. homo est animal, & est rationalis. Item, homo est animal

mal, & est rationalis, E. est animal rationale. Sed tamé in prædicato coniuncto, non debet alter terminus æquivocè subjecto convenire. (2) non debet terminus aliter supponi in diviso, quàm significat in abstracto. (3) prædicata coniuncta non enūcientur de se merè per accidens. (4) non dicantur ea simul, quorum unum inest alteri. Sic N. V. Petrus est homo mortuus, E. est homo. Apelles est pictor bonus, E. est bonus, sc: moraliter. Euclides est Mathematicus, & est albus, E. est Mathematicus albus. Johannes est homo, & est animal, E. est homo animal.

3. *A propositione verbi activi, ad passivam sibi correspondentem, V. Conseq. V. gr. Petrus amat Christum, E. Christus amatur à Petro.*

II. *Quantitatem, in se spectatam. 1. Ab Universalis ad subalternam, indefinitam, & singularem quancumq; V. Conseq. V. gr. O. homo est risibilis, E. Q. homo est risibilis, E. homo est risibilis, E. Petrus est risibilis, E. Gertrudis est risibilis, &c.*

2. *Enunciatio singularis auxiliatur constructioni Universalis; si par est omnium singularium ratio, quoad prædicatum. E. gr. Abraham justificatus est fide, E. O. homo justificatur fide.*

3. *A particulari ad singulares suas, disjunctivè V. Con-*

V. Conseq. V. g. Q. Apostolus raptus est in tertium cælum, E. vel Paulus, vel Petrus, &c.

iii. *Quantitatē, cum Qualitate, vel Quiditate coniūctam.* 1. *Ex universalis affirmante, sequitur universalis negans: & contra.* V. g. qui habet filium Dei, habet vitam æternam, E. qui non habet filium Dei, non habet vitam æternam. Rursus: Qui non habet, &c. E. Qui habet filium Dei, habet vitam æternam.

2. *Affirmativa predicati finiti, & negativa predicati infiniti, se mutuo consequuntur.* cum in universalibus, tum in particularibus, E. gr. O. homo est animal, E. N. homo est non animal, Q. homo est doctus, E. Q. homo non est non doctus. Et vice versa.

3. *Negativa predicati finiti & affirmativa predicati infiniti, se mutuo consequuntur.* V. gr. N. homo est lapis, E. O. homo est non lapis. Q. homo non est doctus, E. Q. homo est non doctus.

4. *In affirmativis à termino privativo ad infinitum.* V. Conseq. Sed non contra. V. gr. Johannes est injustus, E. Johannes est non justus. Aft N. V. lapis est non justus, E. lapis est injustus.

5. *A per se ad de omni V. Conseq.* Non tamen vicissim. E. gr. homo per se ridet, E. O. homo ridet. Aft non; O. homo est figuratus, E. homo per se est figuratus.

II. Quoad Enunciationem simplicem Determinatam particulam Exponibili. In genere; Ab exponibili ad exponentes V. Conseq.

In specie. 1. Ab Exclusiva, & Exceptiva, ad exponentes suas, & harum convertentes, V. Conseq. V. gr. Solus homo est rationalis, E. homo est rationalis, & quicquid non est homo, non est rationale, E. quicquid non est rationale, non est homo. O. animal, præter hñem, est irrationalis, E. homo nō est irrationalis, & alia, que sunt animal, sunt irrationalia.

2. A Quatenus ad per se, V. Conseq. Non tamen vicissim. E. g. homo, quat. animal, sentit. E. animal per se sentit. Ast non; homo per se sentit, E. quat. homo sentit.

3. A Quatenus ad de omni, V. Conseq. Non tamen vicissim. V. g. Homo, qu. homo, discurret, E. O. homo discurret. Ast non: O. homo est peccator, E. homo, quat. homo, est peccat.

III. Quoad Enunciationem Cōpositam. I. Ab Hypothetica ad suam simplicem, si quam habet universalem, V. Conseq. V. gr. Si bos est animal, sentit, E. O. animal sentit.

2. A Copulativa vera, ad simplices eius, V. Cōseq. V. g. Christus est & verus Deus, & verus homo, E. Christus est verus Deus, Christus est verus homo.

3. *A Copulativa negata, ad disjunctivam affirmatam, sub extremis negatis, V. Conseq. V. gr. Nō Petrus est & equus & homo, E. Petrus vel non est equus, vel non est homo.*

4. *A Discreta ad eius simplices, V. Consequent, E. gr. Quāquam Ulysses est facundus, tamē non est formosus. E. Ulysses est facundus, E. Ulysses non est formosus.*

5. *A parte disiuncta, ad disjunctivam totam, V. Conseq. Sed non contra. V. gr. Petrus est homo, E. Petrus est homo, vel bestia. Sed non vicissim; Petrus est homo, vel bestia, E. Petrus est bestia.*

IV. *Quoad Enunciationis Affectionem: attendendo, I. Oppositionem. I. A veritate unius contrarie, ad falsitatem alterius, V. Conseq. sed non cōtra.*

2. *A veritate unius contradictoria, ad falsitatem alterius, V. Conseq. Et contra.*

III. *Equipollentiam. Ab equipollente unā, ad equipollentem aliam, V. Conseq.*

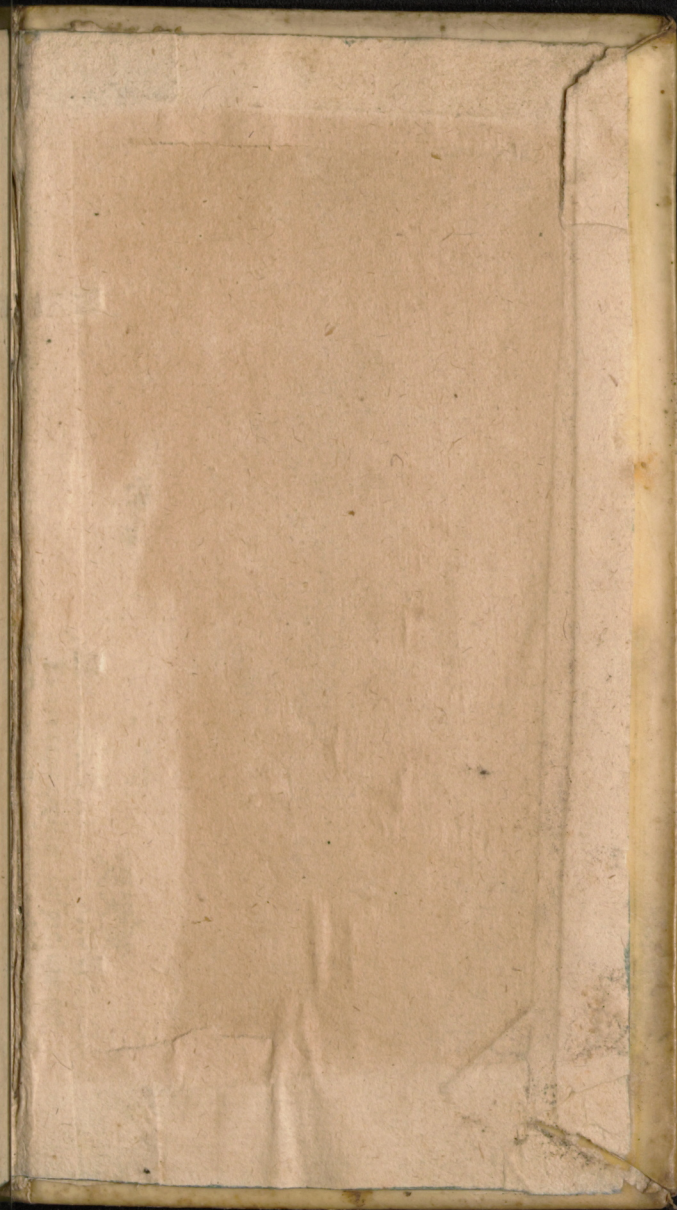
III. *Conversionem. A convertente ad conversam, & vicissim, V. Conseq.*

Exempla facillè proferuntur ex antegressa singularum affectionum istarum tractatione.

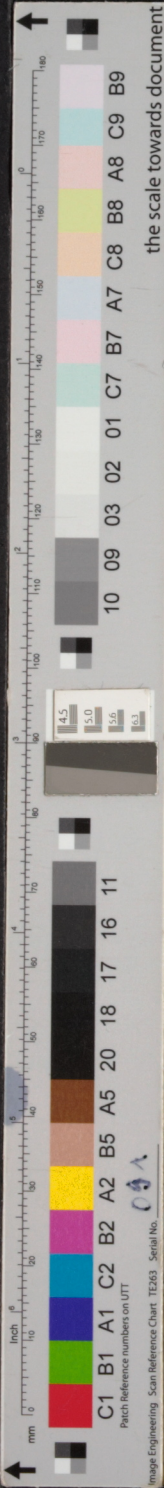


Handwritten scribble









ul, 302

um argento, argentum
ab estimio nostro. Quò
ritas i. potestatis; quo-
nsul. senatore prior est.
obis unus amicus inti-
tur etiam in disciplinis
el. in subiecto nobiliori
ribus, aut evidentiori-
progradiuntur, Illo re-
a quàm Mathesis; hoc,

citur, quod essentiam dat
causam vel efficientem;
tem efficientiæ, causali-
ctivæ, nominant. Vel
re causæ materialis: vel
d formam dirigentem:
iæ causæ dependent, ut
luere. Quidam ita de-
quod cum aliquo essendâ
cujus est causa. Verùm
dus Prioris causâ nota-
æ sunt æqualis ambitus
risibilitatis, solis ortus
prius causâ duo requirit,
ab altero dependeat, in
communicat; alterum,
one convertibilia, quo-
aturâ. Quamvis Scheib-
leus