

Michael Eifler

M. Michaelis Eifleri, P.P. Lineamentorum Logicae : Quatuor Tabulis Generalibus Comprehensorum Dilucidationis Opera ...

3 : Circa Tabulam III. Principalem De Discursu Tertiam Intellectus Operationem, in cognoscendo vero, dirigente, Eo[ue] Illativo, Quantum ad Principia Syllogismi Formaliter considerati

Regiomonti: Reusnerianus, 1654

<http://purl.uni-rostock.de/rosdok/ppn796455171>

Band (Druck) Freier  Zugang



Cl. a - 10.

Augapfeinreden

E. 6. 3/85.^{1. 2.}



Philosophie

M. MICHAELIS EIFLERI, P. P.
LINEAMENTORUM
LOGICÆ

Quatuor Tabulis Generalibus
Comprehensorum

DILUIDCATIONIS

OPERA III.

Circa Tabulam III. Principalem

DE DISCURSU

Tertiam Intellectûs Operationem, in co-
gnoscendo vero, dirigente,

Eoq; **ILLATIVO,**

Quantum ad **PRINCIPIA**

Syllogismi Formaliter considerati

Quam

D. D.

Sub **AUTORIS** Præsidio

Ventilationi subjicit Exercitii gratiã

JOHANNES FRIDERICUS

Welffermell/

Ad d. Octobr. clc lcc LIV.

REGIOMONTI,

Prælo **REVSNERIANO,**

Erga VIROS,

Nobilem, Amplissimum & Praeellentissimum

DN. CHRISTOPHORUM

TINCTORIUM, Philof. & Medic. Doctorem,
hujusq; Profess. Public. Ordin. Celeberrimum,
SERENISSIMI ELECTORIS BRANDEN-
BURGENSIS Archiatrum Experientissimum,
Magnificum Universitatis Bregelanz nunc RE-
CTOREM, & Amplissimæ Facultatis Medicæ
SENIOREM venerandum.

Ut Et

Nobilem, Consultissimum ac Amplissimum

DN. JOHANNEM SCHIMEL-

FENGIUM, Inclytæ Curiz Cniphovianæ Con-
sularem Gravissimum, Musarum Meccœnaterum
celebratissimum.

Nec Non

Clarissimum, Præstantissimos & Doctissimos

DN. M. GEORGIUM LÖSE-

LIUM, Rectorem meritissimum,

DN. PAULUM BELLISARIUM,

Cantorem experientissimum,

Scholæ Lœbnicensis Regiomontanz.

Tandem

Spectatissimum, Honestissimum ac Integerrimum

DN. CASPARUM HÖPNERUM,

Reipubl. Lœbnicensis civem florentissimum.

*Dnos, Patronos, Promotores & Fautores, respectu. Prae-
ceptores & Affines suos honoratissimos, debitâ obo-
servantiam, atq; cultum, in ulteriorem sui, studio
eunq; suorum commendationem, hisce contestatur*

JOHANNES FRIDERICUS Weiffertmell,

III. PARS LOGICÆ

DE

DISCURSU, cūm ILLATIVO,
tum ORDINATIVO.

Tertiam intellectus operationem, nempe discurrentem, dirigit in cognoscendo vero *Discursus*; uti medium differendi, quo cū primis verum à falso discernimus, cū intellectus ab una cognitione, tanquam notiori, progreditur ad aliam: ignotiorē. Estq; partim *Illativus*, partim *Ordinativus*. Ille *Syllogismus*; hic, *Methodus*, vocatur.

SECTIO I. DE SYLLOGISMO.

Syllogismus bisariam attenditur: uno modo *formaliter*, præcisè structuram ejus, omnī materiæ competentem; altero *materialiter*, res ipsas, cui structura formalis illigatur, eiq; que conditiones, spectando.

SUBSECTIO PRIOR

De Syllogismo Formaliter
considerato.

Syllogismus formaliter consideratus, est *vel perfectus*, qui cum naturali forma dispositionis syllogisticæ per omnia congruit: *vel imperfectus*, qui certâ ratione deflectit ab illa forma.

Aaa

MEM-

MEMBRUM I.

DE SYLLOGISMO PERFECTO.

Syllogismus Perfectus est Oratio, in qua quibusdam positis, diversum ab iis quae posita sunt, ex necessitate sequitur, eò quod illa sunt.

Q. d. Syllogismus Perfectus est discursus, in quo duabus propositionibus, uti praemissis, factis ex tribus terminis, ritèq; juxta certam figuram, & figura modum dispositis, tertia quaedam ex iisdem, conclusio dicta, necessariò talis quantitatis, & qualitatis, in ipsis virtute comprehensa, deducitur ab intellectu, propterea quod tales sunt praemissae.

Estq; Simplex, vel Compositus.

Ubi nota; Syllogismus Compositus aliàs imperfectus dicitur, respectu Simplicis, in cuius virtute concludit. Hic verò perfectus audit, istius intuitu, qui κατ' ἐξοχὴν imperfectus ex eo nominatur, quod cum naturali forma syllogistica non undiquaq; conveniat.

ARTICULUS I.

DE SYLLOGISMO SIMPLICI.

Syllogismus Simplex est, in quo majus extremum cum medio primam, & minus extremum cum eodem, secundam praemissam constituit.

Aut; in quo predicatum questionis concludenda cum medio termino disponitur in propositione, subjectū autem cum eodem, in assumptione. Dicitur ergò Simplex, non absolute, quòd nullam habeat compositio

tio

tionem; sed *comparatè*, quòd tali compositione de-
stituat, qualis occurrit in syllogismo composito,
quippe cujus prima propositio, totam quaestionem
cum medio dispositam habet.

*Ejus attendenda sunt Principia, Affectiones,
& Divisiones.*

PUNCTUM I. DE PRINCIPIIS

Syllogismi Simplicis.

*Principia Syllogismi Simplicis sunt vel Consti-
tutiva, vel Directiva, vel Perfectiva.*

*Primi generis, dici possunt interna, quòd syllogis-
mo dent esse: reliqua sunt externa, quia solum,
aut structuram ejus dirigunt, aut evidentiam con-
sequentiae pariunt.*

TITULUS I. DE PRINCIPIIS CONSTITUTIVIS.

*Principia constitutiva sunt, è quibus intrinse-
cè Syllogismus constat.*

*Suntq; materialia, vel formalia: eùm remota,
tum propinqua.*

*Materialia Remota, sunt tres Termini; Ma-
jor, Minor, & Medius.*

*Ex quibus duo priores, quos quaestio concluden-
da suppeditat, etiam Extrema dicuntur. Hinc termi-
nus syllogisticus dicitur esse vel extremus, vel medi-
us.*

Major est quaestionis concludenda predica-

4
rum; in prima propositione cum medio disponendum.

Vocatur Major, quod plerumq. majoris virtutis, aut latioris ambitus sit illo, qui Minor dicitur.

Minor est questionis concludenda subjectum; in secunda propositione cum medio disponendum.

Vocatur Minor, quod a communitate predicati deficiat, aut saltem hujus latitudinem non excedat: quippe minor, in propositione naturali, nunquam plus quam major comprehendit; utut interdum æquè late cum iplo pateat.

Medius terminus, est argumentum quod adhibetur ad ostendendum consensum, aut dissensum extremorum, ob quem in conclusione componantur, aut dividantur.

Aut; est ratio conclusionis, ad dubiam questionem probandum, extrinsecus assumpta, quæ mediante major & minor in præmissis disponuntur; his ante conclusionem ponenda.

Dicitur Medius Terminus, principaliter ratione virtutis & officij, quia penes ipsum est, tanquam arbitrum, aut mediatorem, ut ex præmissis inferatur conclusio vel affirmans, vel negans: minus principaliter, ratione positionis & loci, quod medium locum inter subjectum & predicatum in præmissis teneat, dum in secunda sig. bis predicatur, in tertia bis subjicitur.

Ejus

Ejus Inventio nominatur Euporia.

Q. d. facilis cursus, expeditus progressus: estq; *modus inveniendi medium terminum, & parandi copiam propositionum, ad syllogismum quemcunq; formaliter concludendum.*

Scilicet Euporia docet modum, quo plures medios terminos invenire possumus, & ita propositionibus abundare; cum medium extremis junctum præmissas Syllogismi constituat.

In hac cum primis ad Copiam, & Delectum, attendendum est.

Ad Copiam parandam, faciunt præ cæteris; I. Generalis rerum divisio: quod scilicet in naturali prædicatione, quam expetit structura syllogistica, quædam tantum subjiciantur, uti sunt individua; quædam tantum attribuantur, uti sunt summa genera; quædam & subjiciantur, & attribuantur, uti sunt partim genera subalterna, partim species.

II. Problematis æstimatio, quæ sedem disciplinarem, & prædicamentalem: ex quam arte vel scientiâ sit depromptum, & ad quam categoriam, extremorum respectu, pertineat, attendendo. Nam ex disciplinis desumenda sunt media, quibus quæstio concluditur; & ex prædicamentis patet, quam extremorum sint antecedentia, consequentia, repugnantia.

III. Problematis in subjectum & prædicatum partitio; sublata simul ambiguitate, si quam habent

vel ipsa, vel ipsorum syncategoremata, vel etiam integrum problema. Nimirum, ut de proposito, quodnam sit, exactè constet; & medium ipsi concludendo conveniens, obtineri possit, cum ab extremorum natura medium maximè petatur.

IV. *Locorum convenientium inspectio*; qui, præter Definitionem utriusq; extremi, sunt Antecedens, Consequens, & Repugnans.

Antecedens est terminus angustior ad extrema quæstionis concludenda: proindeq; subjicibilis iisdem.

Scilicet *Antecedentia* dicuntur in structura syllogistica quæcunq; strictiora, respectu vel subjecti, vel prædicati quæstionis propositæ.

Consequens est terminus latior ad extrema quæstionis concludenda: proindeq; prædicabilis de iisdem.

Scilicet, *Consequentia* dicuntur in structura syllogistica, quæcunq; latius patent, quàm vel subjectum, vel prædicatum quæstionis propositæ.

Repugnans est terminus qui cum altero quæstionis extremo dissentit: proindeq; de eo, & hic vicissim de ipso, universè negatur.

Scilicet *Repugnantia* sunt in structura syllogistica, quæ se mutuò tollunt, aut de se mutuò negantur. Et quidem non ab utroq;, sed ab altero tantùm quæstionis extremo, dissentire debet; aliàs enim utraq; præmissa negans conficeretur, id quod formalis structura syllogistica non admittit.

Delectum dirigunt in primis Regule; partim *Generales*, partim *Speciales*. Ge-

Generales sunt; I. *Antecedens, Consequens & Repugnans, depromantur ex ea disciplina vel arte, quam sibi vindicat propositum.* H. e. ad quam spectat quæstio probanda. Nimirum, argumenta propria, non communia, spectando: nam hæc, pro quæstionibus diversarum disciplinarum concludendis, potissimum ex Logicis, & Metaphysicis, conquiruntur.

II. *Ea sumantur, quæ proximè antecedunt, vel consequuntur extrema propositi, vel etiam iisdem immediatè repugnant.* Nam remota continentur in proximis: & nimia copia, quàm remota pariunt, facile confusionem parit.

III. *Ea seligantur, quæ maximè vera videntur: & quidem, non ex parte, sed universè.* H. e. quæ magis vera videntur, præferantur iis, quæ minus vera videntur: & ex illis sumantur ea, quæ totum antecedens, & non tantum aliquam ejus partem, consequuntur; item ea quæ totum attributum antecedunt, & non tantum aliquam ejus partem. Quod si tamen conclusio particularis esse debet, non repugnat, alterius extremi consequens, aut antecedens, particularitatem habere.

IV. *Quale propositum concludendum, tale sit medium.* Nempe, vel semper, vel plerumq; verum. Adeoq; si propositum probandum, est ex eorum numero, quæ semper, & necessariò sunt, & ad eundem modum eveniunt; deligenda sunt media, quæ semper & necessariò vel antecedunt, vel consequuntur.

sequuntur, vel repugnant. Sin ex eorum numero, quæ plerumq; sunt, aut raro contingunt: Media quoq; sint talia.

V. *Essentialia* probè discernantur ab *accidentalibus*, in consentaneis; & in dissentaneis, repugnantia à *diversis*. Sunt autem *Essentialia*, genera, species, differentia, definitio; *Accidentalibus*, partim propria, partim attributa communia; nam ea non ingrediuntur essentiam. *Repugnantia*, quæ simul stare non possunt: *Diversa* verò, quæ licet in aliquo subjecto simul non sint, tamen esse possunt in alio.

VI. *Quæ utriq; extremo sunt consequentia, vel etiam repugnantia, non sunt accipienda.* Non enim efficiunt syllogismum bonum in forma.

Speciales sunt; I. *Syllogismus Affirmativus* requirit medium consentaneum utriq; ; *Negativus*, dissentaneum alteri tantum extremo questionis concludenda. Nam si conclusio debet ajens esse, requiritur ut ajens sit utraq; præmissa, quam efficit medium consentiens cum utroq; extremo. Sin *negans*, opus est, ut altera præmissarum, non autem utraq; neget: cum ex puris negativis nil vi formæ requatur.

II. *Medium ad concludendum A sit antecedens attributi, consequens autem subjecti.* Concluditur enim in *Barbara* primæ figuræ, quæ vult ut medius terminus in prima præmissarum subjiatur, in secunda, prædicetur.

III. Me-

III. *Medium ad concludendum E. fit unius extremi consequens, & alterius repugnans.* Puta, vel consequens subiecti, repugnans autem attributi; vel consequens attributi, repugnans autem subiecti. Per prius concluditur in *Celarent*, & *Cesare*: per posterius, in *Camestres*.

IV. *Medium ad concludendum I. fit antecedens utriusq; extremi.* Scilicet, cum attributi, tum subiecti quæstionis probandæ. Sic enim concluditur in *Darapti* 3. figuræ: postea per reductionem erit syllogismus in 1. figura. *Vel etiam consequens attributi, & antecedens subiecti.* Sic enim concludetur in *Disamis* 3. figuræ: postea per reductionem erit syllogismus in 1. figurâ.

V. *Medium ad concludendum O. fit antecedens subiecti, repugnans autem predicati.* Nam ita fiet syllogismus in 3. figura: conversâ assumptione, in prima: conversâ utraq; præmissâ, in secunda.

Solet specialis ille delectus communiter hoc disticho tradi, licet satis obscure.

Eecana, Cajeti, Dafenes, Hebare, Gedaco,

Gebati, stant: non stant, Febas, Hebas, & Hecas.

In quo; I. *Ultima syllaba* quæstionis aut conclusivæ, *qualitatem & quantitatem*, per vocales A E I Q notat. II. *Due priores syllabe*, per vocalem A *predicatum*, & per vocalem E *subiectum* quæstionis concludendæ designant. III. *Consonantes verò sex sunt; B C D F G H.* Tres priores respiciunt ad A. h. e.

Aaa v

con-

concernunt *prædicatum*; & tres posteriores ad E. h. e. concernunt *subjectum*. Nempe B consequens, C antecedens, D repugnans Prædicati, F consequens, G antecedens, H repugnans Subjecti, significant. IV. Sex priores voces notant sex modos utiles; ideò dicuntur stare. Tres posteriores, tres modos inutiles, ac ἀσυνλογίς, adeoque nil concludentes.

Aliter, & quidem ingeniosè, Bartholinus, sex modos utiles, quadruplicis generis quæstiones concludendas concernentes, insinuat hisce versiculis:

Napcas, Cipinis, vel Nipis, Cesrepe, Cepres,
Postremò Nosrop: medium sic invenis omne.

In quib9 terminis technologicis, I. Vocales A. E. I. O. pro consueto valore logico significant. Hinc *Prima vox* intervit quæstionib. universaliter affirmandis, propter vocalem A. *Secunda & Tertia*, quæstionib. particulariter affirmandis, propter vocalem I. *Quarta & Quinta*, quæstionib. universaliter negandis, propter vocalem E. *Sexta*, quæstionib. particulariter negandis, propter vocalem O.

II. *Consonantes* ita significant. N. antecedens: C consequens: R repugnans: P prædicatum, S subjectum, innuit.

Schema quod hîc tradi solet, *Pons asinorum* vulgò dictum, alibi dabitur.

Et ita sunt Principia Constitutiva syllogismi

mi

mi Materialia Remota: *Propinqua*, sunt tres *Propositiones*, vulgò *Major*, *Minor*, & *Conclusio* dicta.

Dua priores nominari solent, *Antecedens*, summptiones, præmissæ: *postrema*, *Consequens*, complexio. Cæterùm *Propositio*, notat in doctrina syllogistica, nonnunquam solam *primam præmissam*; & tunc secunda vocatur *Assumptio*, *subsumptio*. Nōnunquam *utramq; præmissam*; sicq; conclusioni contradistinguitur. Et quidem vel absolutè: vel cum addito; *propositio major*, *propositio minor*. Hic verò, quodvis enunciatum, uti materiam proximam syllogismi: cùm & conclusio proponat sensa animi.

Propositio Major est *prima pars syllogismi*, terminum majorem, adeoq; *predicatum* questionis concludenda, cum *medio dispositum*, habens.

Vocatur etiam *propositio prima*; quia reliquas, uti fundamentum argumentationis, naturaliter antecedit. Item, *præmissa prior*, *præmissa prima*.

Propositio Minor est *secunda pars syllogismi*, terminum minorem, adeoque *subjectum* questionis concludenda, cum *medio dispositum*, habens.

Dicitur etiam *propositio secunda*: *propositio* quæ *traducitur ex majore*: *præmissa posterior*, *præmissa secunda*.

secunda. Præfixam habet ut plurimum unam ex hisce voculis: *Alit, At, Atqui, Sed, Verum, &c.*

Conclusio est *tertia pars syllogismi, ex præmissis, juxta legem dispositis, illata.*

Quæ partes quæstionis dubiæ quasi colligit, aut affirmatas, aut negatas, vel universaliter, vel particulariter: & præfixam habet *notam illationis*, *Igitur, Ergo, Quare, Quamobrem, Idcirco, Quapropter, & quæ sunt id genus.*

Neq; differt à *Quæstione*, materialiter, & re; sed tantum formaliter, & ratione. Nam utrobique sunt idem subjectum & prædicatum. Interea duplex *discrimen* occurrit. 1. *Conclusio* est pars materialis, syllogismi constituti: *Quæstio*, pars materialis, syllogismi constituendi, Majorem & Minorem terminum insinuans. 2. *Nota conclusionis*, est vox illativa: *Quæstionis* vox interrogativa.

Hactenus principia Constitutiva Materialia; *Principia Formalia* sunt partim *Figura*, partim *Modus figurae*.

Scilicet principia formalia syllogismi duo sunt; uti duplex est materia. Suntque, nil aliqd, quam dispositiones materiæ syllogisticæ, certis Figuris & Modis comprehensæ.

Figura est *legitima dispositio medii terminum cum extremis, ad aliquid concludendum.*

Concernit ergo cum primis materiam syllogismi remotam, nempe *Terminos*; hinc etiam *syllogismi forma remota*, salutari potest. *Modus*

Modus est legitima dispositio propositionum, secundum quantitatem, & qualitatem, in quolibet figura.

Concernit ergò potissimum materiam syllogismi propinquam, nempe *Propositiones*: propterea quoq; *Syllogismi forma propinqua*, salutatur.

Est³ vel inutilis, vel utilis.

Ille, non habet formalem vim concludendi: quamobrem *inconsistens* aliàs vocatur, quòd firmâ destituatur consequentiâ, licet interdum vi materiæ concludat. *Huic* verò competit formalis vis concludendi; quapropter etiam *consistens* dicitur, quòd in omni materia legitimam habeat consequentiam.

Modus Utilis est directus, vel indirectus.

Directus est, in quo majus extremum de minore concluditur: *Indirectus*, contra.

Modus Directus est aut principalis, aut minus principalis.

Ille, concernit propositiones universales, & particulares: *Hic*, singulares, adeoque tales, in quibus subjecti loco ponitur aliquod individuum; qui tamen à plerisq; non attenditur, quòd syllogismus singularis universali videatur in forma respondere.

Figura verò vel naturalis, vel innaturalis

Aut, ut alii malunt, *ordinata vel inordinata.*

Figura Naturalis est, *cujus dispositio congruit ad discursum naturalem.* Et est triplex; *Prima, Secunda, Tertia.*

Nascitur hic *numerus ternarius* ex triplici dispositione naturali medii termini cum extremis. Is enim *aut* in prima propositione subjicitur, & in secunda prædicatur: *aut* in utraq; prædicatur: *aut* in utraq; subjicitur.

Prima Figura est, *cùm medius terminus in majore subjicitur, & in minore prædicatur.*

Habet ergò medium strictius majore, latius autem minore termino quæsitæ concludendæ.

Hujus Modi Directi Principales, sunt quatuor: Barbara, Celarent, Darii, Ferio.

Minus principales, duo: Vivitis Domino.

Indirecti, quinque: Baralip, Celantes, Dabitis, Fapesmo, Frisesmo.

Secunda Figura est, *cùm medius terminus bis prædicatur.*

Habet ergo medium latius utroq; termino quæsitæ concludendæ.

Hujus Modi Directi Principales, sunt etiam quatuor: Cesare, Camestres, Festino, Baroco.

Minus principales, duo: Noscito Improbos.

Indirecti, quatuor: Cesares, Camestre, Firesmo, Brocardo.

Tertia

Tertia Figura est, cum medius terminus bis subjicitur.

Habet ergò medium strictius utroq; termino quæsitæ concludendi.

Hujus Modi Directi Principales sũt sex: Darapti, Felapton, Disamis, Datisi, Bocardo, Ferison.

Minus principales, duo: Indigis Promitto.

Indirecti, sex; sed innomines: qui tamẽ plerumq; nominibus modorum directorum insigniuntur.

Figura Innaturalis est, cujus dispositio non congruit simpliciter ad discursum naturalem.

Nam *Medius terminus* est in ea, prædicatum primæ propositionis, & subjectum secundæ. Vulgò dicitur *quarta figura Galeni*; quod is ipsam primùm tradidisse perhibeatur. Estq; *simpliciter artificialis*: nec omni caret usu, si probos autores attendis, & simpliciter artificiosum argumentandi modum haut respuis. *Habet enim formalem consequentiam*; modò leges ejus non violentur.

Hujus Modi Directi, secundùm nonnullos, sunt: Cadere, Fedibo, Digami, Fegano, Balani.

Quamvis pleriq; solùm quatuor assignent; *Bamano, Camene, Dimari, Fimero.*

Circa singulos autem Modos observandus est Valor, concernens & ipsas propositiones in se spectatas, & propositionum quantitatem, ac qualitatem.

Propositiones in se spectatæ significantur terna, ternis syllabis; quarum prima Majorem, secunda Minorem, tertia Conclusionem innuit.

Bbb

Quod

Quod si verò plures in quibusdam Modis syllabæ, quàm tres, reperiuntur, trium duntaxat priorũ habetur ratio.

Propositionum Quantitas & Qualitas vocalibus singularum syllabarum designatur; juxta versiculos.

Afferit A. negat E. verũ generaliter ambo.

Afferit I. negat O. verũ specialiter ambo.

Sensus est; quod in singulis Figurarum modis A denotet propositionem Universalem Affirmativam. E propositionem Universalem Negativam. I propositionem Particularem Affirmativam. O propositionem Particularem Negativam.

TYPUS singularum MODORUM in unaquaq; FIGURA.

I. FIGUR.

PRIMARI	BAR	O. Vitium est fugiendum.
	BA	O. ebrietas est vitium. E.
	RA	O. ebrietas est fugienda.
MODI DIRECTI	CE	N. Spiritus moritur.
	LA	O. Angelus est spiritus. E.
	RENT.	N. Angelus moritur.
MODI DIRECTI	DA	O. Bos mugit.
	RI	Q. Animal est bos. E.
	I	Q. Animal mugit.
	FE	N. Aurum est nigrum.
	RI	Q. Metallum est aurum. E.
	O	Q. Metallum non est nigrum.

MODI DIR. SECUND.

VI *Mefias eſt verus Deus.*
 VI *JESUS Nazareus eſt Meſſias. E.*
 TIS *JESUS Nazareus eſt verus Deus.*

DO *Johannes Baptiſta non eſt Meſſias.*
 MI *Filius Zachar. Sacerdotis eſt Job. Bapt.*
 NO *Filius Zach. Sacerdotis non eſt Meſſias.*

BA *Q. animal eſt ſubſtantia.*
 RA *O homo eſt animal. E.*
 LIP *Q. ſubſtantia eſt homo.*

MODI INDIRECTI

CE *N. animal eſt arbor.*
 LAN *O. homo eſt animal. E.*
 TES *N. arbor eſt homo.*

DA *O. animal eſt ſubſtantia.*
 BI *Q. vivens eſt animal. E.*
 TIS *Q. ſubſtantia eſt vivens.*

FAP *O. animal eſt ſubſtantia.*
 ESM *N. lapis eſt animal. E.*
 O *Q. ſubſtantia non eſt lapis.*

FRIS *Q. animal eſt album.*
 ESM *N. lapis eſt animal. E.*
 O *Q. album non eſt lapis.*

Bbb 3

II. FIG.

II. FIG.

MODI DIRECTI PRIMARI	CES	N. animal est spiritus.	
	A	O. angelus est spiritus. E.	
	RE	N. angelus est animal.	
	CAM	O. lapis est corpus.	
	ES	N. qualitas est corpus. E.	
	TRES	N. qualitas est lapis.	
	FES	N. accidens subsistit per se	
	TI	Q. ens subsistit per se. E.	
	NO	Q. ens non est accidens.	
	BA	O. sentiens est animal.	
MODI DIRECTI SECUND.	ROC	Q. vivens non est animal. E.	
	CO	Q. vivens non est sentiens.	
	NOS	Johannes Evangelista non fuit decollatus.	
	CI	Johannes Baptista fuit decollatus. E.	
	TO	Johannes Baptista non fuit Job. Evang.	
	IM	Johan. Baptista fuit decollatus.	
	PRO	Job. Evangelista non fuit decollatus. E.	
	BOS	Job. Evang. non fuit Job. Baptista.	
	INDIRECTI	CES	N. planta discurrit.
		A	O. homo discurrit.
RES		N. planta est homo.	
CAM		O. sentiens est animal.	
ES		N. lapis est animal. E.	
TRE		N. sentiens est lapis.	

FIR-

MODI	FIR	Q. ens est animal.
	ESM	N. lapis est animal. E.
	O	Q. ens non est lapis.
BROC	AR	O. Corvus est avis.
	DO	Q. animal non est corvus.

III. FIG.

MODI DIRECTI PRIMARI	DA	O. Canis est animal
	RAP	O. Canis est corpus. E.
	TI	Q. corpus est animal.
	FE	N. lapis est spiritus.
	LAP	O. lapis est substantia. E.
	TON	Q. substantia non est spiritus.
	DIS	Q. animal est avis.
	AM	O. animal est substantia. E.
	IS	Q. substantia est avis.
	DA	O. spiritus est substantia.
TIS	O. spiritus est immateriatum E.	
I	Q. Immateriatum est substantia.	
BOC	Q. vivens non est homo.	
AR	O. vivens est substantia. E.	
DO	Q. substantia non est homo.	
FE	N. animal est arbor.	
RIS	Q. animal est procerum. E.	
ON	Q. procerum non est arbor.	

INDI-

MODI DIR. SECUND.	IN	Judas Ischariotes est proditor Christi.
	DI	Judas Ischar. est Apostolus. E.
	GIS	Q. Apostolus est proditor Christi.
MODI DIR. SECUND.	PRO	Pilatus non fuit Judeus.
	MIT	Pilatus fuit hostis Christi. E.
	TO	Q. hostis Christi non fuit Judeus.
MODI INDIR.	FAP	O. homo est animal.
	EM	N. homo est bestia. E.
	O	Q. animal non est bestia.
MODI INDIR.	FRIS	Q. equus est albus.
	EM	N. equus est Cygnus. E.
	O	Q. album non est Cygnus.

IV. FIG.

CA	O. homo est animal.
DE	N. animal est spiritus. E.
RE	N. spiritus est homo.
FE	N. elementum est immateriatum.
DI	Q. immateriatum est substantia. E.
BO	Q. substantia non est elementum.
DI	Q. corpus est animatum.
GA	O. animatum est substantia. E.
MI	Q. substantia est corpus.

FEGA-

FE	N. <i>animal est lapis.</i>
GA	O. <i>lapis est corpus. E.</i>
NO	Q. <i>corpus non est animal.</i>
BA	O. <i>sensitivum est animal.</i>
LA	O. <i>animal est corpus vivens. E.</i>
NI	Q. <i>corpus vivens est sensitivum.</i>

Nota; A. concluditur tantum in I. Figura. Nam in secunda Figura, conclusio negans; in Tertia particularis, esse debet. E. in I. & II. Nam prima recipit omnis generis; secunda quascunq; negativas conclusiones. I. in I. & III. Quippe prima quascunq; conclusiones admittit: tertia, quascunq; particulares. O in I. II. III. Quippe prima quamcumq; Secunda, quamcumq; negantem; Tertia, quamcumq; particularem, permittit. In IV. concluditur E I Q.

Titulus II. DE PRINCIPIIS REGULATIVIS

Hactenus Principia Constitutiva; *Principia Regulativa sunt axiomata, quibus dispositio syllogistica dirigitur.* Suntq; Prima, vel Orta.

Prima sunt, quae non dependent aliunde. Aequae sunt, *Dictum de Omni, & Dictum de Nullo.* Speciali nominis acceptione vocari solent à quibusdam, *Canonica*; quòd præbeant infallibilem

lem normam. omnis veræ dispositionis syllogistica, sintq; fundamentum & quasi radix omnis bonæ consequentiæ.

Dictum de Omni est, cum quicquid subiecto tribuitur universaliter, etiam omni quod sub eo continetur, tribuitur. Ut, O. vinum calefacit, E. vinum Rhenanum, vinum Francium, &c. calefacit.

Dictum de Nullo est, cum quicquid de subiecto removetur universaliter, etiam de quovis contento sub illo removetur. Ut, N. animal est sensus expers, E. N. homo est sensus expers, N. equus est sensus expers, N. canis est sensus expers, N. passer est sensus expers, &c.

Ab aliis sic efferri solent. *Dictum de Omni* est, quando nihil sumi potest sub subiecto, cui non tribuatur prædicatum, quod de subiecto dicitur. *Dictum de Nullo* est, quando nihil sumi potest sub subiecto, à quo non removeatur prædicatum, quod de subiecto removetur. Prius est fundamentum syllogismorum affirmantium: Posterius, negantium. Atq; principaliter & immediatè spectant ad *I. Figuram*. Unde quod aliarum figurarum argumentationes ad ipsa quadrent, tunc demum apparet, si reducuntur ad primam figuram, & ita per hanc, quoad evidentiam consequentiæ, perficiuntur.

Tutiùs

Tutiùs a. efferuntur sub formula; *Omne quod est, & O. quod non est*, quàm simpliciter sub terminis, *Omnis, & Nullus*. Etenim hoc posteriori processu nonnunquam malè colligitur. E. gr. non valet; O. essentia divina est Pater. Filius est essentia divina. E. Filius est Pater. Sed ritè sic procedis; *Omne quod est essentia divina est Pater. Filius est essentia divina. E. Nam ita major est manifestè falsa; cum & Filius, & Sp. S. sint essentia divina.*

Orta sunt, quæ dependent à primis. Intellige, vel immediatè, vel mediatè; vel directè, vel obliquè.

Suntq; *Leges Syllogisticae*, partim *Generales*, partim *Speciales*. Illæ concernunt promiscuè quævis syllogismum: hæ, syllogismum certæ figuræ.

Generales respiciunt vel *Integrum Syllogismum*: vel *Partes Syllogismi*; seu *Materiales*, cum *Remotas*, nempe *Terminos*, aut *conjunctim omnes*, aut *sejunctim*, vel *Extrema*, vel *Medium*: tum *Propinquas*, nempe *Propositiones*, etiam aut *conjunctim omnes tres*, aut *sejunctim*, part. *Premissas*, part. *Conclusionem*: seu *Formales*, quoad *Figuram*, *Modum*, & *Consequentiam*.

I. Quoad Integrum Syllogismum.

Omnis Syllogismus congruat ad dictum de Omni, vel de Nullo. Nam iis innititur omnis discursus naturalis, quem artificialis perficit. Atq; potest

240
potest ex ipsis ratio reddi, cum legitimæ consequentiæ, tum formalis vitiositatis syllogisticæ.

II. Quoad Partes Materiales Remotas, Conjunctim.

In uno syllogismo sint tres termini: non plures, nec pauciores. Nam quæstio concludenda duos hñsit, nempe Minorem de quo quæritur, an Major ipsi, necne, conveniat: id quod mediante tertio, quem Medium vocant, arguitur, ac in conclusione notificatur. Et quidem tres isti termini, quos unus syllogismus simplex requirit, sunt plerumque realiter; sed interdum formaliter, & ratione tantum, distincti. V. gr. Quicquid scriptum est, scriptum est. Sed Jesum Nazaræum esse regem Judæorum scriptum est. E. Jesum Nazaræum esse regem Judæorum, scriptum est. Deinde, pluralitas terminorum æstimari debet, non ex pluralitate vocum, nec etiam ex inflexione qualicunq; grammatica, quoad genus, aut personam: Sed ex pluralitate conceptuum, qui plures terminos important; vel explicitè, cum occurrit mutatio terminorum I. totalis. Ut, O. Credentes salvantur, Turcæ sunt hostes Christianorum, E. Turcæ salvantur. 2. rationalis, V. gr. si permutantur abstractum & concretum. Ut, Vestis est res artificiosa, Corpus humanum est vestitum, E. Corpus hum. est res artificiosa. Vel implicitè, cum terminus aliquis est ambiguus, ut, O. lupus est quadrupes, O. tyrannus est lupus, E. O. tyran-

tyrannus est quadrupes. Sic etiam in *Analogis*, sunt quatuor termini, quoad *comparationem*, sed solum tres, si spectas *sylogisticam illationem*. E. gr. Quemadmodum est ignis ad aurum, ita calamitas ad amicum. Sed ignis explorat veritatem & constantiam auri. E. Calamitas etiam explorat veritatem & constantiam amici.

II. *Quisque terminus in syllogismo bis ponatur*. Nempe major & minor, semel in præmissis, divisim; & semel in conclusione, conjunctim: Medius autem, bis in præmissis, semel cum majore, semel cum minore, dispositus.

III. Quoad Extrema.

I. *Extrema ponantur in conclusione, uti fuerunt in præmissis*. Nam alias plures, quam tres, erunt termini: plus etiam, aut minus erit in conclusione, quam fuit in præmissis. Cæterum, mutantur Extrema, 1. cum aliquid, quod non fuit in præmissis, additur conclusioni; vel simpliciter, vel ut equipollens, quod tamen equipollens non est. E. gr. O. depositum est poscenti reddendum. Arma sunt depositum, E. arma sunt poscenti furioso reddenda. It. quicumque sunt nobis eminentiores, sunt à nobis honorandi. Sancti demortui sunt nobis eminentiores, E. sancti demortui sunt à nobis honorandi, & invocandi. 2. Cum numerus singularis in præmissis, transit in pluralem in conclusione. V. gr. Judas

Judas prodidit Christum, Judas fuit Apostolus, E. Q. Apostoli prodiderunt Christum. 3. *Cum termini non reperiuntur in conclusione, quomodo fuerunt in premissis.* V. gr. Bos est aliud ab homine, Socrates non est aliud ab homine, E. Socrates non est aliud à bove. Debat ita concludi; E. Socrates non est bos. 4. *Cum in tertia figura Conclusio non habet integrum predicatum utriusq; premissæ.* V. gr. Paulus raptus est in carcerem, Paulus raptus est in cœlum, E. cœlum est carcer. Debat ita concludi; E. Q. raptus in cœlum, raptus est in carcerem.

II. *Major primam, minor secundam summptionem cum medio constituat.* Sic enim observatur Dictum de Omni, & de Nullo. Sed intellige, si *sylogismus est simplex*; & quidem *manifestus, ac directus.* Aliàs, *Sylogismus 1. Compositus assumptivus*, habet majorem in assumptione. V. gr. Ubi thesaurus vester, ibi cor vestrum, Atqui thesaurus vester est in cœlo, E. cor vestrum est in cœlo. *Transumptivus*, habet non tantum majorem, sed etiam minorem, adeoq; totam quæstionem concludendam, in prima propositione. V. gr. Si Deus est spiritus, etiam expers est quantitatis, Atqui Deus est spiritus, E. Deus expers est quantitatis. 2. *Crypticus ac Inversus* habet minorem in prima, majorem in secunda propositione. V. gr. Filius virginis est Deus, Deus est Creator cœli & terræ, E. Filius virginis est creator cœli & terræ.

IV. Quo-

IV. Quoad Medium terminum.

I. Sine medio nil concluditur. Est enim habitudinis extremorum, in conclusione componendorum, aut dividendorum, arbiter: ita tamen, ut non semper sit re distinctum ab extremis. E. gr. O. verum est bonum, O. ens est verum. E. O. ens est bonum.

II. Medium cum altero saltē extremo consentiat. Dico, saltē cum altero. Nam etiā cum utroque consentire potest, imò debet, quoties Syllogismus affirmans formandus est. Negans autem, consensum cum uno requirit, ut Dictum de Nullo servetur quantum ad subsumptionem; sed dissensum ab altero, quò Dictum de Nullo servetur, quantum ad remotionem, & ut debiliorem antecedentis partem imitetur conclusio.

III. Medius terminus bis ante conclusionem ponatur. Ut in præmissis consensus aut dissensus extremorum, ob conclusionem affirmandam, vel negandam, distinctè determinetur.

IV. Medius terminus completè distribuatur. Ita scilicet, ut ad singula generum descendere liceat sub hac formula, Omne quod est, aut, omne quod non est. Unde non sequitur; O. animal fuit in arca Noe, Bucephalus est animal. E. Bucephalus fuit in arca Noe.

V. Quo-

V. Quoad Partes Materiales Propinquas,
Conjunctim.

I. *Stantibus præmissis, stat conclusio.* Nam illæ sunt hujus causa, quâ positâ, ponitur effectus. Sed intellige, si *forma legitima* fuerit. Hæc enim violatâ, potest ex præmissis veris inferri falsa conclusio. V. gr. O. furtum est puniendum, N. adulterium est furtum E. N. adulterium est puniendum.

II. *Conclusio falsa præsupponit præmissas falsas.* Vel *ambas*, vel saltem *alteram*. Quia nil est in effectu, quod in causa non extiterit. Sed iterum; si forma fuerit legitima. V. gr. O. Corpus naturale vivit, cœlum est corpus naturale, E. cœlum vivit.

III. *Non sit plus, nec minus, in conclusione, quàm fuit in præmissis.* Scilicet, *excepto medio termino*, qui conclusionem, tanquam arbiter consensus aut discensus extremorum, per conclusionem insinuandi, non ingreditur. *Causa* verò cur nec plus, nec minus, quantum ad extrema, debeat in conclusione, quam fuit in præmissis, esse, non solum est, quod dictum de Omni & de Nullo violaretur, sed etiam termini mutarentur, & ita multiplicarentur. Cæterum

I. *Plus est in conclusione, quàm fuit in præmissis*, I. *Cùm additur in conclusione determinatio, quâ simpliciter extrema destituuntur in præmissis.*
E. gr.

E. gr. Depositedum est reddendum, Arma sunt de-
 positum, E. arma sunt reddenda furioso. 2. Cùm
 additur predicato conclusionis terminus, tanquam æ-
 quipollens, aut exegeticus, qui tamen non est talis.
 E. gr. Eminentiores nobis sunt à nobis honorandi,
 Angeli sunt eminentiores nobis, E. angeli sunt à
 nobis honorandi & adorandi. 3. Cùm associatur conclu-
 sioni consequens inconsequens. E. gr. Pro quibus
 morte Christi satisfactum est, ij non tenentur sa-
 tisfacere. Pro nobis morte Christi satisfactum
 est, E. nos non tenemur satisfacere: nec, per con-
 sequens, bonum operari. 4. Cùm substituitur in
 conclusione terminus, omisso termino quodam antec-
 edentis, cum quo substitutus nullam habet cohesio-
 nem. E. gr. Caro Christi vivificat tantum creden-
 tes, Indigni sacram cœnam participant non sunt
 credentes, E. indigni non accipiunt corpus Christi.
 5. Cùm numerus singularis, occurrens in præmissis,
 abit in pluralem in conclusione. V. gr. Abel fuit in-
 terfectus à Caino, Abel fuit sanctus, E. Q. sancti
 fuerunt interfecti à Caino.

ii. Minus est in conclusione, quàm fuit in
 præmissis. Cùm omittitur aliqua pars aut deter-
 minatio, seu subjecti, seu prædicati, quæ fuit in præ-
 missis. E. gr. O. peccator poenitens recipitur in
 gratiam, Judas proditor Christi, non recipitur in
 gratiam. E. Judas, proditor Christi, non est pec-
 cator. Ubi notes; licet in tertia figura duo modi
 Darapti & Felapton, habeant præmissas universales

& con-

& conclusionem particularem, tamen dicendum non esse, minus in hac, quàm in illis dari: quia formalis processus syllogisticus non admittit aliam in tertia figura conclusionem, quàm particularem.

VI. Quoad Præmissas, seorsim consideratas.

I. *Præmissæ non mutant genus prædicationis.*

Aliàs enim, non modò termini multiplicarentur ultra ternarium, sed etiam Dictum de Omni & de Nullo violarètur, siquidem mutato genere prædicationis, non subsumitur id quod subsumi debet. *Mutatur autem genus prædicationis*, non diversâ qualitate, vel quantitate præmissarum: sed quando commiscetur 1. *Præmissæ diversorum prædicamentorum*; Ut, corpus Christi pro nobis in mortem traditum, manducamus in cœna. Corpus Christi cruentum est pro nobis in mortem traditam, E. Corpus Christi cruentum manducamus in cœna. Major substantiam, minor qualitatem Corporis Christi concernit. 2. *Propositiones usitæ cum inusitatis*; Ut, Caro est Creatura, δ λόγος est Caro, E. δ λόγος est creatura. Major est propositio regularis, minor irregularis. 3. *Propositiones propria cum modificatis*; Ut, O agnus balat, Christus est agnus, E. Christus balat. 4. *Propositiones reales cum notionalibus*; Ut, animal est tertiæ declinationis, Equus est animal, E. equus est tertiæ decli-

declinationis 5. *Propositiones abstractivæ cum con-*
cretivis; Ut, Bonitas est qualitas, Deus est bonus,
 E. Deus est qualitas. 6. *Casus obliqui cum rectis*;
 Ut, spe salvati sumus, spes est opus, E. opere salvati
 sumus.

II. *Utræq; præmissa non sit particularis.* Hinc
 illud: *Ex puris particularibus nil sequitur.* Ergò,
Præmissarum altera saltem sit Universalis. Aliàs
 violatur Dictum de O. & de N, fiunt etiam qua-
 tuor termini, dum aliud subjectum Major, & aliud
 Minor habet. Cæterum hîc distinguendum est,
 1. *inter præmissas particulares, & singulares.* Ex his
 rectè concluditur, cùm habeant rationem univer-
 salis, & ita congruit collectio κατ' ἀναλογίαν ad
 Dictum de O. & de N. Sic valet; Paulus fuit civis
 Romanus, Paulus fuit Apostolus, E. Q. Apostolus
 fuit civis Romanus. 2. *Inter particulares φύσει*
καὶ θέσει, h. e. in se tales, & nudâ positione tales. Ita
 valet; Q. equus est animal, Bucephalus est equus,
 E. Bucephalus est animal. Quippe major est uni-
 versalis suâ naturâ, cùm omnis equus sit animal.
 3. *Inter consequentiam formalem, & materialem.*
 Hæc, sæpe concluditur ex puris particularibus suâ
 naturâ. V. gr. Q. substantia est homo, Q. substan-
 tia est animal, E. Q. animal est homo. Præterea
 notandum, quòd sub particularibus etiam com-
 prehendantur *propositiones indefinitæ*, de materia
 contingente: nam ita solùm particulariter at-
 tributum subjecto convenit, E. gr. Græci sunt
 Ccc sapien-

sapientes, Cretenses sunt mendaces, Germani sunt fortes.

III. *Utraq; præmissa non sit negans.* Hinc illud: *Ex puris negativis nil sequitur.* Ergo, *Præmissarum altera saltem sit affirmans.* Aliàs locum non invenit Dictum de Nullo, quod vult ut aliquid sub subjecto sumatur, de quo prædicatum removeatur in conclusione. Sed intelligendus est Canon, I. *de consequentia formali*, non materiali. Nam vi materiæ, præsertim si termini sunt disparati, sequitur: V. gr. N. canis est homo, N. lapis est canis, E. N. lapis est homo. 2. *de negativis* ἔντως, non φασιμένως, reverà non apparenter talibus, cum primis ubi terminus infinitus videtur esse negativus; Ut in hoc: Qui non credunt in Christum, non salvantur, Judæi non credunt in Christum, E. Judæi non salvantur. Ubi minor est infinita, major negans, de subjecto infinito. Facile patet, si major ita formetur: O. Non credentes in Christum, non salvantur, Judæi sunt non credentes in Christum, E. Judæi non salvantur.

VII. Quoad Conclusionem.

I. *Conclusio sit ipsa Questio.* Puta *materialiter.* Nam ex quæstione dubia fit certa conclusio, si partes ejus cum medio, quod adhibetur ad ipsam affirmandam, aut negandam, ritè disponuntur.

II. *Corr-*

II. *Conclusio partem debiliorem antecedentis imitetur.* Puta, quoad universalitatem & particularitatem: affirmationem & negationem. Aut non, quoad veritatem & falsitatem, necessitatem & contingentiam. Nam ad falsas præmissas sequi potest vera conclusio; V. gr. O. lapis est substantia, O. canis est lapis, E. O. canis est substantia. Item, O. Philosophus movetur loco. Q. deambulans est philosophus, E. Q. deambulans movetur loco. *Sensus ergo Canonis est; quoties una præmissarum est particularis, aut negans, etiam conclusio talis fit oportet.* Nam aliàs violatur Dictum de O. & N. Quod in affirmativis requirit processum ab universali ad particulare: in negativis, ut attributum ab universali subjecto remotum in præmissis, etiam in conclusione removeatur ab eo, quod sub universali subjecto subsumitur. Est autem intelligendus Canon, 1. de syllogismo simplici. Nam in Composito disjuncto, potest assumptio negans esse, & tamen affirmans conclusio. V. gr. *ὁ λόγος* aut est creator, aut est creatura. Sed non est creatura, E. creator. 2. de syllogismo simplici, quoad consequentiam formalem, non materialem. Ita valet; Credentes non damnantur, Pii non damnantur, E. pii sunt credentes.

III. *Conclusio non est neganda.* Scilicet, concessis præmissis, Hæ namq; sunt causa conclusionis

fionis in actu posita. Sed intelligendus est Canon ; *Si fuerit dispositio legitima*. Sin violatur, negari potest, imò debet, consequentia, nempe quod ob hanc aut illam legem syllogisticam neglectam, talis conclusio non sequatur ex præmissis. Nec absurdè negatur conclusio, licet forma fuerit legitima, *quoties* est absurda, blasphema, contra sensum, rectam rationem, experientiam manifestam, scripturam aut legem evidentem, ita tamen ut fons erroris, in præmissis delitescens, statim ostendatur.

VIII. Quoad Principia Formalia, communiter,

I. *Qualis est forma syllogistica, talis etiam est consequentia formalis.* Videlicet, *si forma fuerit bona, bona quoque, censei debet consequentia formalis: sin mala, mala.* Quia consequentia formalis intimè cum forma syllogistica cohæret.

II. *Interdum concludit syllogismus non vi forma, sed necessitate materia, vel etiam per accidens.* V. gr. O. electus salvatur, Judas non est electus, E. Judas non salvatur. Verus Messias resuscitat mortuos, Jesus Nazareus resuscitat mortuos, E. J. N. est verus Messias. O. equus est animal, O. equus est sensitivus, E. O. sensitivum est animal. In quibus exemplis formam illegitimam quisque videt, & tamen conclusionem probam esse constat,

IX. Quo-

IX. Quoad Figuram.

I. *Solus syllogismus simplex est in aliqua figura.* Scilicet, *actu.* Nam *Compositus* habet figuram potestate. Propterea, quando reducitur ad syllogismum simplicem, etiam actu formam suscipit.

II. *Quod sunt dispositiones naturales Medii termini cum extremis, tot sunt figurae syllogisticae.* scilicet naturales. Sunt autem tres, ex situ medii cum extremis dispositi, consurgentes, uti patet ex iis quæ de varietate Figuræ superius sunt proposita.

X. Quoad Modum Figuræ.

I. *Modus qui nunc verum, nunc falsum concludit, est inutilis.* Debet enim formalis processus syllogisticus in omni materia locum habere. V. gr. valet quidem, O. equus est animal, N. lapis est equus, E. N. lapis est animal. Sed non valet; O. equus est corpus naturale. N. lapis est equus, E. N. lapis est corpus naturale.

II. *Omnis modus debet habere præmissam aliquam universalem, & affirmativam.* Aliàs procederet syllogismus ex puris particularibus, aut ex puris negativis. Excipiuntur tamen *syllogismi singulares*, quoad propositionem universalem.

XI. Quoad Consequentiam.

I. *Consequentia formalis habet locum in omni*

mini materia. Puta, tam falsa, quam vera, tam impossibili, quam possibili. Quamobrem, si processus syllogisticus solum in aliqua materia valet, non est formalis, sed tantum materialis consequentia.

II. *Consequentia materialis est virtute formalis.* Quia syllogismus, solum vi materiae concludens, transformari potest in aliam figuram, vi cuius, facta transfiguratione, formaliter concluditur. Ita, quoties major est simpliciter convertibilis, concluditur materialiter in prima figura verum, licet assumptio sit negativa; nam si major convertitur, est syllogismus in secunda figura; concluditur etiam materialiter in secunda figura verum, licet utraq; praemissa sit affirmativa; nam si major convertitur, est syllogismus in prima figura.

III. *Consequentia negatur, quoties dispositio syllogistica violatur in praemissis.* Quia consequentia dispositionem syllogisticam, ut effectus causam suam, comitatur.

IV. *A non distributo ad distributum, non valet consequentia.* Sensus est; si sumitur aliquid in minore, quod est extra subiectum majoris, vitiosè colligitur. E. gr. Quantitas est summum genus, superficies est quantitas, E. superficies est summum genus. Nam in Majore ponitur Quantitas sine distributione; nec enim O. quantitas est summum genus, sed ea solum, quae per intellectum ab omnibus particularibus est praecisa.

Reli-

Reliquos Canones, consequentiam syllogisticam concernentes, alibi curabimus.

Fuerunt Principia Generalia ; *Specialia sunt, qua singulas figuras syllogismi simplicis seorsim concernunt. Suntq; respectu*

I. FIGURÆ.

I. *In prima figura sit Major universalis.* Patet hoc ex singulis modis, quorum prima syllaba, majorem concernens, habet A vel E. Atq; potest ex veris falsum inferri, si major est particularis. E. gr. Q. animal est rationale. O. equus est animal, E. Q. equus est rationalis. Et sic in aliis. Attamen intelligendus est Canon, de *consequentiâ formali*: nam consequentiâ *materiali*, valet; Q. substantia discurrit, O. homo est substantia, E. Q. homo discurrit. It. Q. virtus est propugnatrix justitiæ, Fortitudo est virtus, E. fortitudo est propugnatrix justitiæ. 2. de *consequentiâ formali*, quoad *modos directos*, eosq; *primarios, & universales, & particulares*. Nam *modi directi secundarii*, syllogismos singulares primæ figuræ concernentes, majorem *singularem* habent. E. gr. Deus est omnipotens, Sp. S. est Deus, E. Sp. S. est omnipotens. Et ex *modis Indirectis*, habet *Frisismo*, majorē particularem. E. gr. Q. animal est substantia, N. lapis est animal, E. Q. substantia non est lapis.

II. *In prima figura sit Minor affirmans.* Quia Dictum de Omni, & de N. quod actu locum

Ccc 4 habet

habet in 1. Figura, requirit subsumptionem, quæ necessariò fit per affirmationem. Et si minor est negans, potest ex veris falsum colligi; V. gr. Prodigalitas est virium, Avaritia non est prodigalitas, E. avaritia non est vitium. Attamen & hic Canon intelligendus est, 1. de *consequentiâ formali*: nam consequentiâ *materiali*, valet; O. equus est animal, N. lapis est equus, E. N. lapis est animal. 2. de *consequentiâ formali*, quoad *modos directos*. Nam *ex modis indirectis*, Frisesmo & Fapesmo, minorem negativam requirunt, E. gr. Q. equus est substantia, N. lapis est equus, E. Q. substantia non est lapis. Potest etiam assumptio negans est, *si major fuerit reciproca*; ve etiam *exclusiva subjecti*: tunc enim potestate syllogismus est in secunda figura. V. gr. O. qui sunt ex Deo, verbum Dei audiunt, Judæi non sunt ex Deo, E. Judæi verbum Dei non audiunt. *Major convertatur*, & erit syllog. in 2. figura. Sic; Tantum credentes salvantur, Reprobi non sunt credentes, E. reprobi non salvantur. *Major exclusiva subjecti*, æquipollet ad universalem convertibilem, ita: Omnes qui salvantur sunt credentes.

II. FIGURÆ.

I. *In secunda figura sit Major Universalis.*
Secus ex veris præmissis falsum inferri potest. E. gr. Quodd. peccatum non est in renatis, Peccatum originis est in renatis, E. peccatum originis

nis non est peccatum. Habet igitur hoc requisitum
 2. fig. commune cum prima: ne violetur Dictum
 de Nullo, quod vult ut medius terminus ab omni
 parte majoris, aut minoris, removeatur. Id quod
 fieri non potest, si major particularis est. Atta-
 men intelligendus est Canon, de *consequentiâ for-
 mali*; quoad *modos directos*, eosq; *principales*.
 Nam *minus principales* syllogismorum singulari-
 um, habent majorem singularem. E. gr. Messias est
 oriundus ex Bethlehem, Johannes Baptista non est
 oriundus ex Bethlehem, E. Joh. Bapt. non est Mes-
 sias. Item, *indirectè* concludendo, valet; Q. sub-
 stantia est animal, N. lapis est animal, E. Q. sub-
 stantia non est lapis. Item, *consequentiâ materia-
 li* valet; Q. album est homo, N. lapis est homo,
 E. Q. lapis non est albus.

II. *In secunda figura sit conclusio negans*, cum
 altera præmissarum. Nam si conclusio fuerit affir-
 mans, potest ex veris falsum inferri. V. gr. O. pi-
 scis est corpus, O. canis est corpus, E. O. Canis est
 piscis. Quia verò negans esse debet conclusio,
negans etiam esse debet altera præmissarum, ut con-
 conclusio partem debiliorem antecedentis imitetur:
 verùm *non utraq;*, cum ex puris particularibus nil
 sequatur. Interim & hic Canon intelligendus
 est, de *consequentiâ formali*, non materiali: nam
vi materia non rarò concluditur affirmativè; præ-
 fertim *ubi major est convertibilis*, sic enim transpo-
 sitis terminis erit syllogismus formaliter in 1. fi-
 gura

gura concludens. E. gr. O. animal sentit, O. homo sentit, E. O. homo est animal.

III. FIGURÆ.

I. *In tertia figura sit minor affirmans.*
 Secus potest ex veris præmissis falsum inferri. V. gr. O. homo est animal, N. homo est asinus, E. Q. asinus non est animal. Et hoc requisitum habet tertia figura commune cum prima. Sed intelligendus est Canon, de *modus directis*, non indirectis. Nam valet; O. homo est animal, Q. homo non est sanus, E. Q. animal non est sanum. 2. de *consequentiâ formali*, non materiali; nam vi materiæ valet: N. pyrus est animal, O. pyrus est animata, E. Q. animatum non est animal. 3. de *consequentiâ manifesta*, non crypticâ. Quippe si præmissæ transponuntur, & termini conclusionis permutantur, potest minor esse negans. E. gr. N. lapis sentit, O. lapis est substantia, E. Q. substantia non sentit. Est syllog. manifestus. *Crypticus*; O. lapis est substantia, N. lapis sentit, E. Q. non sentiens non est substantia.

II. *In tertia figura sit conclusio particularis.*
 Aut saltem *singularis*: alias ex veris præmissis inferri potest falsa conclusio. V. gr. O. canis est animal, O. canis est corpus vivens, E. O. corpus vivens est canis. Est tamen intelligendus Canon itidem, 1. de *modus directis*, non indirectis. 2. de *consequentiâ formali*, non materiali; nam vi ma-

teria

rexia valet: O. equus sentit, O. equus est animal,
E. O. animal sentit.

IV. FIGURÆ.

I. *In quarta figura sit major universalis.*
Excepto modo Digami.

II. *In quarta figura sit major affirmans.*
Excepto modo Cadere.

III. *In quarta figura sit cōclusio particularis.*
Excepto modo Cadere.

Punctum III. DE PRINCIPIIS PERFECTIVIS.

Hucusq; Principia partim Constitutiva,
partim Regulativa: Principia Perfectiva
sunt, à quibus syllogismi simplices minus evi-
denter concludentes, evidentiorē consequen-
tiam accipiunt.

Non itaq; dant consequentiam, sed manifestant
eam in syllogismis cum secundæ, tum tertie figu-
ræ, sæpe numero non adeo conspicuam; ut & in
modis indirectis prima figuræ.

Suntq; partim Reductio, partim Expositio.
Quæ duo trifariam cum primis differunt. 1. Redu-
ctio concernit syllogismos omnium figurarum: sed
Expositio solum syllogismos tertie figuræ. 2. Redu-
ctio revocat syllogismos imperfectos ad modos dire-
ctos prime figuræ: sed Expositio linquit syllogismos

in tertia figura. 3. In Reductione retinetur idem medium, & præmissæ mutantur, aut conversione solum, aut simul factâ transpositione: sed in Expositione mutatur medium, immutatis præmissis, quantum ad conversionem, aut transpositionem.

Reductio est mutatio syllogismi secundum formam, ad necessitatem illationis evidentius ostendendam.

Atq; sic *formalis ratio* Reductionis, consistit in mutatione formæ syllogisticæ; *causa verò finalis*, est manifestatio consequentiæ, vel imbecillioris, vel obscurioris visæ.

Estq; Directa, vel Indirecta.

Vocant illam aliàs *Ostensivam*, quòd per ipsam simpliciter ostendatur, quomodo syllogismus in modis directis i. figuræ, ceu perfectissimæ, concludat, qui videbatur obscurius in alia figura, vel etiam in modis ejusdem indirectis concludere. Hanc autem, *obliquam*, quòd quasi per ambages progrediendo, bonitatem consequentiæ syllogismi principalis, in dubium vocatam, evincat.

Reductio Directa est, quæ necessitatem illationis ostendit solâ conversione, vel simul accedente transpositione præmissarum, conclusione vel eâdem manente, vel conversâ.

Proindeq; manent iidem termini conclusionis, in utroq; syllogismo, serie majoris & minoris extre-
mi veq;

mi vel retentâ, vel permutatâ: sed *præmissæ*, vel tantùm debito modo *convertuntur*, vel unâ *transponuntur*, majore minoris, & minore majoris locum occupante.

Reductio Indirecta est, quæ necessitatem illationis ostendit per id, quo cogitur adversarius ad absurdum, aut impossibile.

Nimirum, quòd admittens majorem & minorem alicujus syllogismi, negans autem consequentiam, teneatur concedere, duas contradictorias simul veras esse; quod absurdum est, & impossibile. Propterea quoq; vocant eam alij *Reductionem ad incommodum*, ad absurdum, ad impossibile.

Utriusq; consideranda sunt tum Signa, tum Media, tum Fundamenta.

Illa solùm dirigunt; Ista perficiunt; Hæc evincunt Reductionem.

Signa Reductionis sunt certæ Consonantes; initiales, mediæ, finales.

Initiales sunt quatuor; B C D F. manifestantes Terminum ad quem Reductionis, nempe Modum primæ figuræ directum, ad quem alij syllogismi quoruncunq; modorum, eandem consonantem, primam syllabam inchoantem, habentium, reformantur.

Media & Finales, vocalibus postpositæ, sunt etiam

iam

iam quatuor; S P M C. infinuantes Modum Reductionis, juxta versiculos,

S vult simpliciter verti: P verò per Acci:

M vult transponi: C per Impossibile duci.

Sensus est, quoties reducitur aliquis syllogismus, vel indirectus primæ figuræ, vel alius quicunq; cæterarum figurarum, quòd illa propositio syllogismi reducendi, quam signat syllaba modi syllogistici, si consonantem S habet, simplici conversione convertenda sit; si consonantem P, conversione per accidens. Si verò datur M, præmissas simul translocandas esse. Sin C, requiri reductionem ad Impossibile: puta, si reductio fieri debeat ad modum primæ figuræ, similem consonantem initialem habentem. Nam aliàs, ut omnes alij modi possunt obliquè reduci, sic non simpliciter repugnat è contrario, duos istos modos, in quibus occurrit C. directè per reductionem ostensivam ad primam figuram revocari, quamvis non ad Modum consimilis consonantis initialis id fiat. Et quidem hoc modo:

Baroco secunda figuræ, reducitur ad Ferio, si antem Major convertitur per contrapositionem. Ita syllogismus in Baroco; O. grave tendit deorsum, Q. lapis non tendit deorsum, E. Q. lapis non est gravis: reducitur ostensivè, Quicquid non tendit deorsum, non est grave, Q. lapis non tendit deorsum, E. Q. lapis non est gravis. Aut; Quicquid non tendit deorsum, est non grave, Q. lapis non tendit deorsum,

sum, E. Q. lapis est non gravis. Ita namq; minor
prima figura redditur infinita.

Bocardo tertia figura, reducitur ad Darii; trans-
positis premisis, ut major universalis fiat in prima fi-
gura, majore verò conversà per contrapositionem, ut
in locum minoris surrogata, fiat affirmans: Unde
provenit conclusio, que prioris syllogismi convertens
est. Ita syllogismus in Bocardo; Q. homo non sa-
pit, O. homo est rationalis, E. Q. rationale non sapit:
reducitur ostensivè, O. homo est rationalis, Q. non sa-
piens non est non homo, Vel quod equipollet, Q. non
sapiens est homo, E. Q. non sapiens non est non ra-
tionale, Vel quod equipollet, Q. non sapiens est ra-
tionalis.

Media concernunt Reductionem aut Dire-
ctam, aut Indirectam.

Media qua concernunt Reductionem Directam,
sunt partim Conversio, partim Transpositio propo-
sitionum. Ita tamen, ut tantum concurrant in duo-
bus modis indirectis primæ figuræ, *Fapesmo*, *Frises-
mo*; directis, secundæ figuræ *Camestres*, & tertiæ
Disamis. Conversionem verò vulgares innuunt
verficuli.

fEcl simpliciter convertitur: AntE per accid:

fAlcO per contra: sic fit conversio tota.

Medium concernens Reductionem Indirectam, est
Contradictio: quâ sumitur propositio contradi-
cens conclusioni, quam ex præmissis concessis le-

git.

gitimè deduci neget aliquis, eâq; copulatâ cum altera præmissarum prioris syllogismi, concluditur alterius præmissæ concessæ contradictoria, vel etiam contraria. *Quod ubi fit, ab adversario concedendum est, aut eam expræmissis, cujus contradictoria concluditur, non esse veram, quam tamen, uti verum, antea concesserat; aut conclusionem prioris syllogismi, quam legitimè factam negabat, veram esse. Si prius dicit, negat id quod antea concedebat, scilicet utramq; præmissam prioris syllogismi veram esse, proindeq; minus rectè formam syllogisticam falsitatis insimulatam fuisse, cum altera præmissarum falsa fuerit: si posteriùs vult, ipse sibi contradicit; nam eius syllogismi conclusio semper est vera, cujus vera sunt præmissa, modò forma non laboret.*

Cæterum hæc Reductio ducens ad Incômodû, non tantùm duobus modis habentibus C, Baroco nimirum & Bocardo, convenit, verùm in omnibus Figuris, & Modis aliarum figurarum, locum habet, sed tamen aliâ ratione: non enim reducuntur ad istos modos, quibus sunt eadè consonantes initiales, sed ad alios, quibus qualitas & quantitas contradictionis, & propositionis quæ retinetur ex priori syllogismo, respondet. Ex.gr. *Festino* reducitur obliquè, non ad *Ferio*, sed ad *Celarent*, qui modus contradictionem conclusionis in *Festino* factæ, suppeditat in minore.

Non autem uno modo contradictoria conclusionis in obliqua reductione ponitur, sed aliter in modis indire-

dire-

directis I. Figuræ, aliter etiam in modis directis
aliarum Figurarum, juxta versiculos;

Prima Figura locat Majorem sede Minoris,

Celantes contrà, Majoris sede Minorem.

Servat Majorem, variatq; Secunda Minorem.

Tertia Majorem variat, servatq; Minorem.

*Ad quem verò Modum Directum Primæ Figuræ qui-
libet syllogismus imperfectus reduci debeat, innuit
versiculus:*

Phebifer axis obit terras atbramq; quotannis.

Ubi I. quinque syllabæ primæ, *Phebifer axis*, re-
spondent modis indirectis Primæ figuræ: qua-
tuor sequentes, *obit terras*, quatuor modis directis
Secundæ figuræ: lex ultimæ, nimirum, *atbramq;*
quotannis, sex modis directis Tertiæ figuræ. II. *Vo-
cales in singulis syllabis notant Conclusiones Modo-
rum Perfectorum* I. *Figuræ*, ad quos obliqua redu-
ctio fit. V. gr. *Phe*, *Celarent*; ad quem Modum
reducitur *Baralip*: *Bi*, *Darii*; ad quem Modum
reducitur *Celantes*; & sic porro.

Etiam *Modi Quartæ Figuræ*, cum ostensivè, tum
obliquè, reduci possunt. *Ostensivè*, tres priores, nimi-
rum *Balani*, *Cadere*, *Digami*, per trãspositionè præ-
missarũ, & concl. conversã: duo reliqui, nempe *Fegano*
& *Fedibo*, per conversionè utriusq; præmissæ.
Quod significantius innuunt *Modi* sic prolati:
BaManiP, *CaMereS*, *DiMagiS*, *FeSgaPo* *FeSdiSo*.
Obliquè, *Cadere* & *Fegano*, ad *Barbara*; *Balani* &
Digami, ad *Celarent*; *Fedibo*, ad *Darii*, & *Celarent*.

Ddd

Notan-

Notandum & hoc, quòd etiam *Prima Figura Modi Directi Particulares*, nimirum *Darii* & *Ferio*, reduci possint ad Modos directos Universales, nimirum ad *Barbara* & *Celarent*, si prius obliquè reducantur ad *Camestres*, & *Cesare*, tali processu. Syllogismus est in *Darii*; O homo est rationalis, Q. stultus est homo, E. Q. stultus est rationalis. *Obliquè* reducitur ad *Camestres*; O homo est rationalis, N. stultus est rationalis, E. N. stultus est homo. Fit inde syllogismus in *Celarent*, transpositis præmissis, & tam primâ propositione, quàm conclusione, simpliciter conversâ, uti requirit *CaMeStreS*: N. rationale est stultus, O. homo est rationalis, E. N. homo est stultus.

Ita syllogismus est in *Ferio*; N. homo est rationis expertus, Q. stultus est homo, E. Q. stultus non est expertus rationis. *Obliquè* reducitur ad *Cesare*; N. homo est expertus rationis, O. stultus est expertus rationis, E. N. stultus est homo. Fit inde syllogismus in *Celarent*, majore propositione simpliciter conversâ, uti requirit *CeSare*: N. expertus rationis est homo, O. stultus est expertus rationis, E. N. stultus est homo.

Fundamenta Reductionis sunt hæc *Axiomata*. I. Quoad Reductionem *Ostensivam*; *Quicquid sequitur ad consequens alicujus antecedentis, etiam ad ipsum antecedens sequitur*. Ex. gr. Syllogismus in *Cesare*, modo secundæ figuræ; N homo,

homo est lapis, O. adamas est lapis, E. N. adamas est homo: reducitur ad *Celarent* I. figuræ, Majorē simpliciter convertendo; N. lapis est homo, O. adamas est lapis, E. N. adamas est lapis. *Formam Syllogismi reducendi, bonam esse, propter Syllogismū reductum, ita probatur; Si ad premissas Ces & a, sequuntur premissa Ce & la, necessariò quidquid ad Ce & la, tanquam consequens premissarum Ces & a, sequitur, etiam ad premissas Ces & a, tanquam antecedens premissarum Ce & la, sequitur. Sed ad Ce & la, sequitur conclusio Rent. E. sequitur etiam eadem ad Ces & a.*

II. Quoad reductionem Obliquam; *In omni contradictione pars altera necessariò vera est.* Ex. gr. Prior ille syllogismus in *Cesare* factus; N. homo est lapis, O. adamas est lapis, E. N. adamas est lapis: legitimam habere consequentiam, ita probatur. *Quoties vera sunt premissa, Ces & a, toties vera est conclusio, re; vel certè contradictoria ejusdem: cum una contradicentium necessariò vera sit. Ast non contradictoria. E. ipsa conclusio. Minor patet; nam contradictoria conclusionis est: Q. adamas est homo. Quasi vera sit, statim una premissarum prioris syllogismi fiet falsa: nam illa contradictoria, cum majore prioris syllogismi combinata; N. homo est lapis, Q. adamas est homo: parit hanc conclusionem; E. Q. adamas non est lapis, contradicentem Minori prioris*

Ddd 2

syllo.

Syllogismi. Quare si utraq; premissa prioris syllogismi vera est, non poterit vera esse contradictoria conclusio ejusdem syllogismi; sed ipsa conclusio erit vera, sicq; legitima consequentia.

SCHEMA REDUCTIONIS OSTENSIVÆ,

I. Modorum Indirectorum

I. FIGURÆ.

I. Bar O. *arbor est corpus.*
 al O. *pyrus est arbor. E.*
 iP Q. *corpus est pyrus.*

Ad

Bar O. *arbor est corpus.*
 ba O. *pyrus est arbor. E.*
 ra O. *pyrus est corpus. Est convertens conclusionis, conversione per accidens, propter P.*

II. Cel N. *animal est lapis.*
 an O. *passer est animal. E.*
 teS N. *lapis est passer.*

Ad

Ce N. *animal est lapis.*
 la O. *passer est animal. E.*
 rent N. *passer est lapis. Est convertens conclusionis, conversione simplici, propter S.*

Dab

III. Dab O. *corpus est materiatum.*

it Q. *ens est corpus.* E.

iS Q. *materiatum est ens.*

Ad

Das O. *corpus est materiatum.*

i Q. *ens est corpus.* E.

i Q. *ens est materiatum.* Est convertens

conclusionis, etiam conversione simplici, propter S.

IV. FaP O. *corpus est substantia.*

eSM N. *angelus est corpus.* E.

o Q. *substantia non est angelus.*

Ad

Fe N. *corpus est angelus.*

ri Q. *substantia est corpus.* E.

o Q. *substantia non est angelus.*

Ubi Major est convertens Assumptionis, & quidem conversione simplici, propter S, & propter M, transpositæ: Minor, convertens primæ propositionis, & quidem conversione per Accidens propter P.

V. FriS Q. *corpus est animatum.*

eSM N. *spiritus est corpus.* E.

o Q. *animatum non est spiritus.*

Ad

Fe N. *corpus est spiritus.*

ri Q. *animatum est corpus.* E.

o Q. *animatum non est spiritus.*

Ddd 3

Et

Et hîc est Major convertens Assumptionis, conversione simplici propter S, & propter M, transpositæ: Minor convertens primæ propositionis, conversione simplici, propter S.

II. Modorum Directorum II. FIG.

I. CeS N. *lapis est animatus.*

a O. *equus est animatus. E.*

re N. *equus est lapis.*

Ad

Ce N. *animatum est lapis.*

la O. *equus est animatus. E.*

rent N. *equus est lapis.*

Major est conversa simpliciter, propter S, in Cesare.

II. CaM O. *lapis est inanimatus.*

eS N. *equus est inanimatus. E.*

treS N. *equus est lapis.*

Ad

Ce N. *inanimatum est equus.*

la O. *lapis est inanimatus. E.*

rent N. *lapis est equus.*

Major in locum minoris transfertur propter M, & Minor in locum majoris substituta, simpliciter convertitur, propter S, etiam conclusio simpliciter est conversa, propter S, in Camestres. Facilius autem reducitur, si major convertitur per contrapositionem, ut minor sit infinita,

III. FeS

III. FeS N. *piscis est arbor.*
 ti Q. *substantia est arbor. E.*
 no Q. *substantia non est piscis.*

Ad

Fe N. *arbor est piscis.*
 ri Q. *substantia est arbor. E.*
 o Q. *substantia non est piscis.*

Major est conversa simpliciter, propter S, in Festino.

IV. Bar O. *leve tendit sursum.*
 oC Q. *elementum non tendit sursum. E.*
 o Q. *elementum non est leve.*

Ad

Fe Q. *Quicquid non tendit sursum non est leve.*
 ri Q. *elementum non tendit sursum. E.*
 o Q. *elementum non est leve.*

Major prioris syllogismi convertitur per con-
 trapositionem, ut minor sit infinita.

III. Modorum Directorum III. FIG.

I. Dar O. *bos est animal.*
 aP O. *bos est corpus. E.*
 ti Q. *corpus est animal.*

Ad

Da O. *bos est animal.*
 ri Q. *corpus est bos. E.*
 i Q. *corpus est animal.*

Minor est conversa per accidens, propter P, in
 Darapti. Ddd 4. II. Fel

II. Fel N. *homo est irrationalis.*
 aP O. *homo est animal. E.*
 ton Q. *animal non est irrationale.*

Ad

Fe N. *homo est irrationalis.*
 ri Q. *animal est homo. E.*
 o Q. *animal non est irrationale.*

Etiam hic minor est conversa per accidens, propter P in Felapton.

III. DiS Q. *animal est homo.*
 aM O. *animal est corpus. E.*
 iS Q. *corpus est homo.*

Ad

Da O. *animal est corpus.*
 ri Q. *homo est animal. E.*
 i Q. *homo est corpus.*

Minor est in locum majoris transposita, propter M, Major a. succedens in locum minoris, ut & cōclusio, simpliciter cōversa, propter S in Disamis.

IV. Dat O. *corpus est substantia.*
 iS Q. *corpus est nigrum. E.*
 i Q. *nigrum est substantia.*

Ad

Da O. *corpus est substantia.*
 ri Q. *nigrum est corpus. E.*
 i Q. *nigrum est substantia.*

Minor est conversa simpliciter, propter S, in Datifi.

V. BoC

V. BoC Q. *homo non est doctus.*

ar O. *homo est animal rationale. E.*

do Q. *animal rationale non est doctum.*

Ad

Da O. *homo est animal rationale.*

ri Q. *non doctum non est non homo. E.*

i Q. *non doctum non est non animal ratio-
nale.*

Minor est in locum majoris transposita: ma-
jor a. succedens in locum minoris, conversa per
contrapositionem, ut & conclusio.

VI. Fer N. *piscis est lapis.*

iS Q. *piscis est gravis. E.*

on Q. *grave non est lapis.*

Ad

Fe N. *piscis est lapis.*

ri Q. *grave est piscis. E.*

o Q. *grave non est lapis.*

Minor est simpliciter conversa, propter S,
in Ferison.

SCHEMA REDUCTIONIS

OBLIQUÆ, seu Ducentis
ad absurdum.

I. Modorum Indirectorum I. FIG.

1. Ba O. *arbor est corpus.*

ra O. *pyrus est arbor. E.*

liP Q. *corpus est pyrus.*

Ddd v

Ad

Ad

Ce *N. corpus est pyrus.*
 la *O. arbor est corpus.*
 rent *N. arbor est pyrus.*

Ubi contradictoria conclusionis primi syllogismi primam præmissam suppeditat: & conclusio, simpliciter conversa; N. pyrus est arbor; contrariatur secundæ præmissæ prioris syllogismi.

2. Ce *N. animal est lapis.*
 lan *O. passer est animal. E.*
 tes *N. lapis est passer.*

Ad

Da *O. passer est animal.*
 ri *Q. lapis est passer. E.*
 i *Q. lapis est animal.*

Ubi contradictoria conclusionis primi syllogismi secundam præmissam facit: & conclusio, simpliciter conversa; Q. animal est lapis; contradicit primæ præmissæ prioris syllogismi.

3. Da *O. corpus est materiatum.*
 bi *Q. ens corpus. E.*
 tiS *Q. materiatum est ens.*

Ad

Ce *N. materiatum est ens.*
 la *O. corpus est materiatum. E.*
 rent *N. corpus est ens.*

Ubi contradictoria conclusionis primi syllogismi primam præmissam exhibet: & conclusio
 sim-

simpliciter conversa; N. ens est corpus; contradicit secundæ præmissæ prioris syllogismi.

4. Fa O. corpus est substantia.
 pes N. angelus est corpus. E.
 mo Q. substantia non est angelus.

Ad

- Bar O. substantia est angelus.
 ba O. corpus est substantia. E.
 ra O. corpus est angelus.

Ubi contradictoria conclusionis primi syllogismi primam præmissam constituit: & conclusio, conversa per accidens; Q. angelus est corpus; contradicit secundæ præmissæ prioris syllogismi.

5. Fri Q. corpus est animatum.
 ses N. spiritus est corpus. E.
 mo Q. animatum non est spiritus.

Ad

- Da O. animatum est spiritus.
 ri Q. corpus est animatum. E.
 i Q. corpus est spiritus.

Ubi contradictoria conclusionis primi syllogismi primam præmissam dat: & conclusio, conversa per accidens; Q. spiritus est corpus; contradicit secundæ præmissæ prioris syllogismi.

II. Modorum Directorum II. FIG.

1. Ce N. lapis est animatus.
 fa O. equus est animatus. E.
 re N. equus est lapis.

Ad

Ad

Fe N. lapis est animatus.
 ri Q. equus est lapis. contradict. conclus. E.
 o Q. equus non est animatus. contradict. as-
 sumptionis primi syllogismi.

2. Ca O. lapis est inanimatus.
 mes N. equus est inanimatus. E.
 tres N. equus est lapis.

Ad

Da O. lapis est inanimatus.
 ri Q. equus est lapis. contradict. conclus. E.
 i Q. equus est inanimatus. contradict. assum-
 ptionis primi syllogismi.

3. Fe N. piscis est arbor.
 sti Q. vivens est arbor. E.
 no Q. vivens non est piscis.

Ad

Ce N. piscis est arbor.
 la O. vivens est piscis. contradict. conclus. E.
 rent N. vivens est arbor. contradict. Assumpt.

4. Ba O. leve tendit sursum.
 ro Q. elementum non tendit sursum. E.
 co Q. elementum non est leve.

Ad

Bar O. leve tendit sursum.
 ba O. elementum est leve. contradict. concl. E.
 ra O. elementum tendit sursum, contradict. con-
 clus.

III, Mo-

III. Modorum Directorum III. FIG.

I. Da O. *bos est animal.*rap O. *bos est corpus. E.*ti Q. *corpus est animal.*

Ad

Ce N. *corpus est animal. contrad. concl.*fa O. *bos est corpus. E.*re N. *bos est animal. contrar. i. propos.*II. Fe N. *homo est irrationalis.*lap O. *homo est animal. E.*ton Q. *animal non est irrationale.*

Ad

Bar O. *animal est irrationale. contrad. concl.*ba O. *homo est animal. E.*ra O. *homo est irration. contrar. i. propos.*III. Di Q. *animal est homo.*fa O. *animal est corpus. E.*mis Q. *corpus est homo.*

Ad

Ce N. *corpus est homo. contrad. conclus.*la O. *animal est corpus. E.*rent N. *animal est homo. contrar. i. propos.*IV. Da O. *corpus est substantia.*ti Q. *corpus est nigrum. E.*fi Q. *nigrum est substantia.*

Ad

Ad

- Fe N. *nigrum est substantia.* *contrad. concl.*
 ri Q. *corpus est nigrum.* E.
 o Q. *corpus non est substantia.* *contrad. i. prop.*

- V. Bo Q. *homo non est doctus.*
 car O. *homo est rationalis.* E.
 do Q. *rationalis non est doctus.*

Ad

- Bar O. *rationalis est doctus.* *contrad. conclus.*
 ba O. *homo est rationalis.* E.
 ra O. *homo est doctus.* *contrad. i. propos.*

- VI. Fe N. *piscis est lapis.*
 ri Q. *piscis est gravis.* E.
 fon Q. *grave non est lapis.*

Ad

- Da O. *grave est lapis.* *contrad. concl.*
 ri Q. *piscis est gravis.* E.
 i Q. *piscis est lapis.* *contrad. i. prop.*

De Schemate Reductionis cū directæ, tum obliquæ, *Modorum* IV. FIGURÆ, propter angustiam hujus chartæ, non sumus impræsentiarum solliciti.

Expositio est principium perfectivum syllogismorum tertia figura, quo loco medii termini communis, singulare sub illo contentum substi-

substituatur, ad inferendum eandem conclusionem, quæ per medium commune prius inferebatur.

Et sic *objectum* ejus sunt tantum *sylogismi* *tertiæ figuræ*. Licet enim *sylogismi* *singulares* etiam in aliis *figuris* fiant, tamen iis *expositio* non convenit; fit enim ea per mediū *singulare*, quod sua naturā *subjicitur*. Ast in aliis *figuris* utrobique *subjici* non potest; cū in prima solū *semel* *subjiciatur*, in secunda his *prædicetur* *medius terminus*.

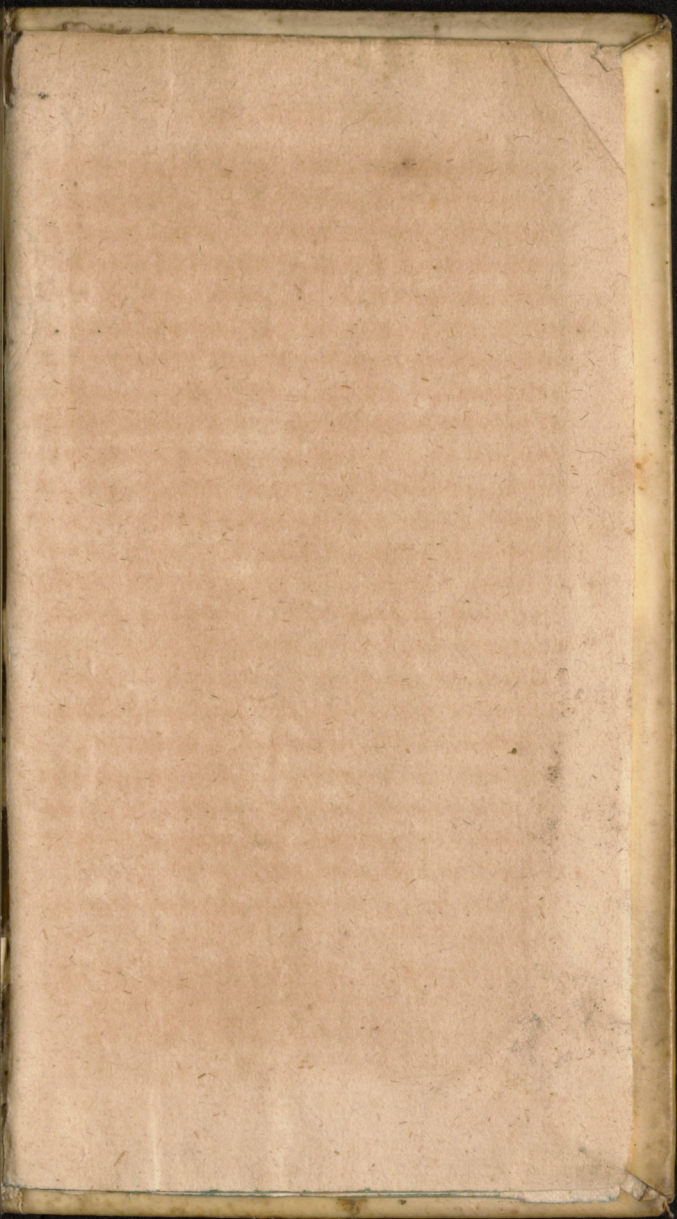
Colligit autem Expositio cū affirmativè, tum negativè; prout *qualitas conclusionis* *modorum* *tertiæ figuræ* *desiderat*. Sic *Ajens* est *Expositio*; O. *Philosophus est doctus*. Q. *Philosophus est barbarus*. E. Q. *barbarus est doctus*. *Anacharsis est doctus*, *Anacharsis est barbarus*, E. *quidam barbarus est doctus*. *Negans*; N. *Electus peccat in Sp. S.* O. *Electus peccat*. E. *quidam qui peccat, non peccat in Sp. S.* *Petrus Apostolus non peccat in Sp. S.* *Petrus Apostolus peccat*, E. Q. *qui peccat non peccat in Spir. Sanctum*. Item, *Ajens* est; O. *canis latrat*, O. *canis est animal*, E. Q. *animal latrat*. Hic *canis latrat*, Hic *canis est animal*, E. Q. *animal latrat*. *Negans*; N. *canis mugit*, O. *canis est animal*, E. Q. *animal non mugit*. Hic *canis non mugit*, Hic *canis est animal*, E. Q. *animal non mugit*.

Nem-

Nempe medium singulare sub universali sumptum dupliciter effertur. 1. *nomine proprio*, quod sub universali quasi mediata sumitur; intercedit enim particulare: quomodo sub animali bucephalus est. 2. *pronomine demonstrativo* cum universali conjuncto, quod sub ipso velut immediata sumitur, v. gr. sub animali, hoc animal. Prius potissimum attenditur, quoties modus tertiae figurae praemissam unam particularem habet; uti sunt, Disamis, Datissi, Bocardo, Ferison. V. gr. Q. homo est doctus, O. homo est animal, E. Q. animal est doctum. Socrates est doctus, Socrates est animal, E. Q. animal est doctum. *Posterius*, si modus utramque praemissam universalem habet; uti sunt Darapti, Felapton. V. gr. O. animal sentit, O. animal est ens, E. Q. ens sentit. Hoc animal sentit, Hoc animal est ens, E. Q. ens sentit.

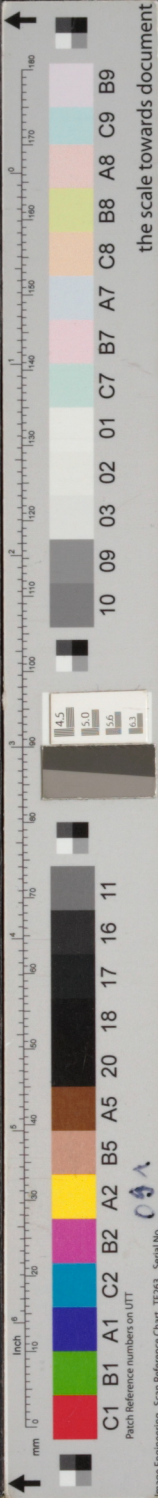
Cæterum ut Expositio sit partim affirmativa, partim negativa, sic etiam *Syllogismus Expositivus* est vel *affirmans*, vel *negans*. Dico, Syllogismus Expositivus; qui non simpliciter æquipollet ad Expositionem syllogisticam, utpote cõcernentem duntaxat medium, quo syllogismi tertiae figurae probantur ad sensum: totus a. syllogismus Expositione factus, est effectum Expositionis, in divisiva consideratione Syllogismi penes **Quantitatem**, expendendus.

☞(o)☞



Handwritten scribble





the scale towards document

extrema. 319
que non sunt ordinata.
nant.
arum non requirit neces-
m sensilem.
speculari potest ens per
is conclusiones sunt prin-
ata.
demonstrat Propter quid,
erò Quia.
debet subalternati quic-
cus concedi potest
noties plura sunt quàm
mitas modificat.
inter extrema.
as est attributum entis,
icitur medium. Et qui-
eor dictū, omissis nunc
as præter alios insinuat
dispecsi potest in medi-
ationis, aut secundum
nem. Medium affecu-
iritur, aut obtinetur.
impliciter opus est, v.gr.
vel expedientia, quo fa-
ur; v.gr. currus ad pro-
fisci-