

Balthasar Mentzer

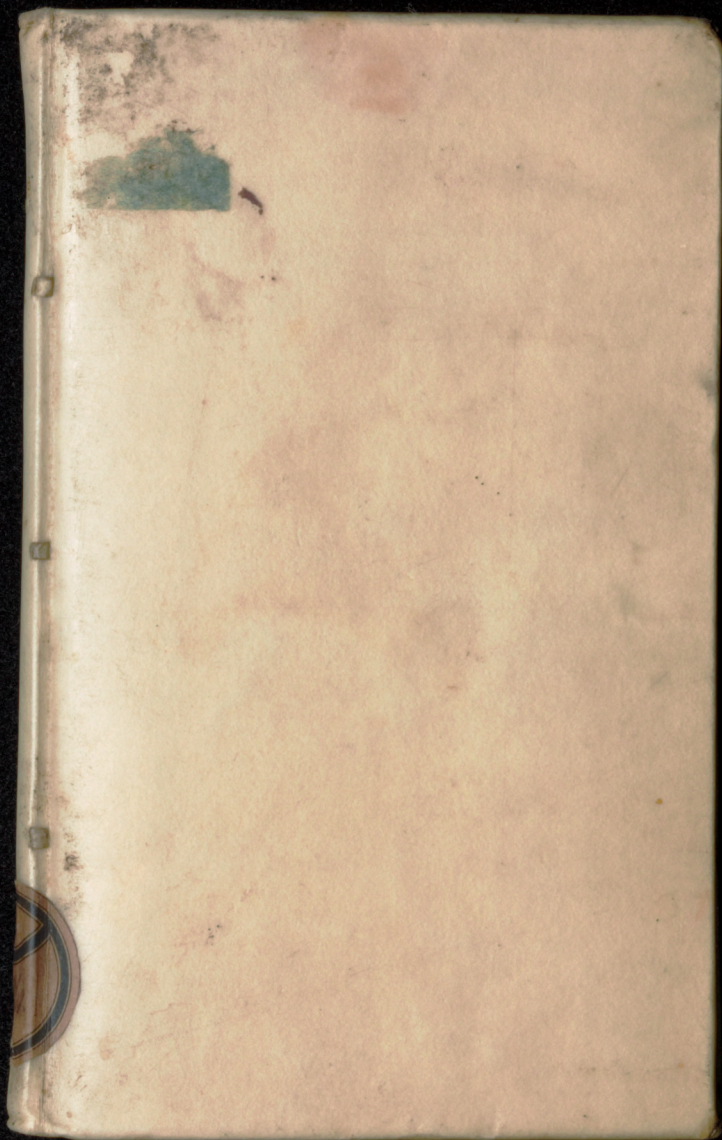
Skeleton Geographicum, In Quo Methodo Brevi, Facili Et Necessaria Ex Coaevis Et Antiquis Scriptoribus Generalia Traduntur Inventa

Editio Tertia, Gissae: Hamburgi: Typis Müllerianis & Neumannianis, [ca. 1715]

<http://purl.uni-rostock.de/rosdok/ppn826736416>

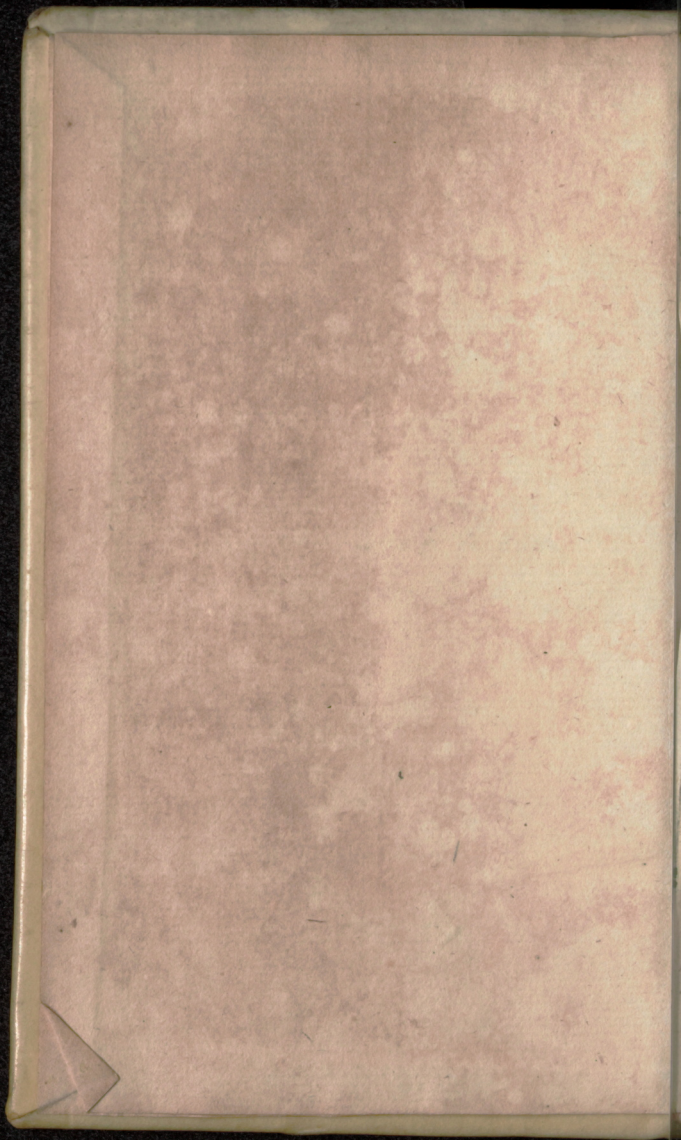
Druck Freier  Zugang





Lin. in drei Bänden

*Geographie
Orb - 3 Bde.*



SCELETON
GEOGRA-
PHICUM,

IN *QUO*
METHODO BREVI, FACI-
LI ET NECESSARIA

EX COÆVIS ET ANTIQUIS
SCRIPTORIBUS GENERALIA
TRADUNTUR INVENTA

à
BALTHASARE
MENTZERO,

PROFESS. MATHEM. PUBL.

EDITIO TERTIA.



GISSÆ, & HAMBVRGI, Typis Mül-
lerianis & Neumannianis.

SCHEFFTON
GEOGRAPHIA
PHISICA

IN QVO
METHODO BREVI FACI
IN ET REPERIENDI
EX CORUM ET ANTIQVORVM
SCRIPTORIBVS GENERALIA
TRADUNTUR INVENTA

BILTHEASARE
MENNTERO
PROFESSOR MATHEMATICAE
ADITO VERTICE



GRAD. M. DCC. LXXV. MDCCCLXXV.
LONDINI. IN OFFICINA



AD LECTOREM.

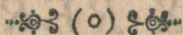
NOli mirari, *Lector Benevole!*
 in tanta Geographorum copia me
 præfens, quod vides, Sceleton ede-
 re, prius, quam institutum, & quæ me præ-
 cipue ad opusculi editionem movit, cau-
 sam, pervideris, sic enim æquius iudicium
 feres, nec vel temeritatem, auctori, vel levi-
 tatem, rei, imputabis. Quam primum ad
 Professionis publicæ munus accessi, Orbis
 Partes omnes, in usus privatos, breviter
 delineaveram, consultis, ea re, variis, iisque
 celeberrimis Geographis, *Ortelio* nimi-
 rum, *Roberto à Fluctibus*, *Apiano*, *Frisio*, *Argole*,
Tacquetto, *Ricciola*, *Cluvero*, *Fansonio*, *Baudrand*,
Furnier, *Blavio*, *Varenio*, aliisque scriptoribus
 permultis: Cum deinde nonnulli, Geo-
 graphica rei dediti, ductum meum de-
 siderarent, atque autorem certum dele-
 ctum vellent, quem sequerentur, non
 adeo facilis, in tanto Scriptorum numero
 electio fuit: Alii enim, quam brevitatis
 studium tenet, prolixiores, alii breviores
 erant, Praxin, in Globo & mappis neces-
 sariam omittentes, vel concise admodum
 & sub

& subobscure tradentes; alii, alia de causa displicebant. Qua occasione ipse meum scriniolum aperire necesse habui, & quæ usibus meis, ut supra dictum, comportâram, ostendere. Quæ cum non displicerent, à me tandem flagitarunt, ut typis vulgarentur, ipsique descriptionis molestiâ liberarentur. Ægre initio assensus sum, sed cùm finem non facerent rogandi, me tandem vinci sum passus, & bonis nunc avibus Sceleton hoc Geographicum vulgo. Ex quo nullum laudis aucupium spero, dummodo constet, illud à me in hujus editione spectatum præcipue esse, ut promptitudinem animi declarem, iis inserviendi, qui studium hic impendere volunt. Et calcar ad hanc rem addidit, quod observarem, quoties Auditores iter hoc mecum sunt ingressi, quod nunquam (absit jactantia verbis,) sine laboris præmio digressi sint, fructu scil. & commodo non mediocri. Hunc fructum semper industriæ meæ optimum judicavi, & si in posterum utilitatis aliquid in Juventutem redundare videro, pretium me editionis abundè fecisse, putabo. Vale.

INDEX

Faint, illegible text, likely bleed-through from the reverse side of the page.

112



INDEX CAPITUM.

LIB. I.

Continens Geographiæ Generalia.

Cap. I. De Geographiæ Definit, & Terræ af-
fectionibus p. 1.

Cap. II. De Instrumentis Universalibus, Globis &
Mappis. p. 4.

Cap. III. De Circulis & reliquis Globorum par-
tibus. p. 6.

Cap. IV. De Distributione Regionum secundum
Longitudinem & Latitudinem p. 15.

Cap. V. De Divisione Telluris in Zonas & Climata,
p. 19.

Cap. VI. De varia Incolarum Terraquæ habitudine,
ratione situs & umbrarum. p. 23.

Cap. VII. De Usu Globi & Mapparum. p. 25.

LIB. II.

Exhibens Geographiæ Specialia.

Cujus Pars I. Hydrographiam proponit.

Cap. I. De Aqua, ejusque variis differentiis, Mari-
bus, Sinubus & fretis. p. 41.

Cap. II. De Terra, ejusque variis differentiis, Conti-
nentibus, Peninsulis, Insulis, isthmis, Promontoriis.

&c. p. 49

INDEX

INDEX RERUM.

A.

- A** brolhos. p. 51
Æquator. p. 51
Æquinoctialis. p. 11
Æquinoctium ver-
num & autumnale.
p. 11
Amphiscij. p. 28.
Antemeridianæ horæ
p. 10.
Antipodes. p. 24.
Antoeci. p. 24
Antoeci, Perioeci, An-
tipodes quomodo in-
veniendi. p. 39.
Area circuli maximi.
p. 3.
Argoli & Jansonij dif-
ferentia Meridiano-
rum p. 17. 18.
- - quomodo concili-
andi, p. 18.
Ascy. p. 24.
Atmosphæra. p. 49
Axis Mundi. p. 8.

B.

- Baixos. }
Bancos. } p. 51
Baxos. }

C.

- Calendarium Julia-
num & Gregoria-
num. p. 10.
Caput, Cabo. C. p. 51
Circuli majores. p. 7.
- - - minores. p. 14.
Clima. p. 20.
- - - tis inventio. p. 22.
- - - termini sunt Paral-
leli. p. 20.
Colurus æquinoctior.
p. 13
- - - Solstitiorum p. 13.
Compassus seu pyxis
Nautica. p. 10.
Crepusculorum ini-
tium & finis. p. 35.
Cyclus

Cyclus horarius .p. 11.

D.

Diameter. p. 2.

Dierum longitudo
per numerum Cli-
matum indicata.

p. 21.

Dierum & Noctium
longitudo, quomo-
do inveniēda.

p. 33. 34. 35.

Dies totius anni bre-
vissima & longissi-
ma. p. 13.

Dies naturalis. p. 10.
- - artificialis p. 10.

Digitus pag. 3

Distancia locorum,
quomodo inveni-
enda? p. 30.

E.

Das. Cy. ovo duro.
p. 51

F.

Fauces maris. p. 48.

Figura Terræ rotun-
da. p. 2.

Finitor. p. 7.

Fluvius. fl. p. 45

Fretum quid? p. 42.

Freta varia. p. 47. 48.

G.

Geographia quid? p. 1

Globus seu Sphæra.

p. 4

- - Cœlestis.

- - Terrestris.

- - Armillaris. p. 5.

Globus, quomodo ad
Cœli faciem adornan-
dus? p. 6.

- - quomodo ad da-
tum locum dispo-
nendus? p. 28.

Gradus 360. partes
cujuscunq; circuli.

p. 9.

- - habet 60 minuta
prima. p. 9.

Granum quarta digiti
pars. p. 3

H. Hel.

H.

Hellespont9. p. 48.

Hemisphærium Se-
ptentrionale & Meri-
dionale. p. 11.

Heteroscii p. 25.

Hora ort9 & occasus
Solis, quomodo in-
veniend9? p. 32.

Hora, quota sit, etiam
in locis remotissi-
mis, indagare p. 36.

Horizon, circulu9 ma-
ximus p. 7.

-- Verus. p. 8.

-- Apparens. p. 8.

-- Rectus p. 8.

-- Obliquus p. 9.

-- Parallelus p. 9.

Hydrographia. p. 41.

Hydrographicae Ta-
bulæ. p. 52

I.

Insula quid? p. 50

-- & quales? p. 52 & 45

Isthmus quid?

-- i, quales? p. 50

K.

Der Kön'g. p. 52

L.

Lacus, Fluvij, Rivij.
p. 45.

Latitudo loci quid?
p. 18.

-- quomodo inve-
niend9. p. 30.

Leuca. p. 4.

Locus semper in ver-
tice ponend9.

p. 19

Longitudo Loci,
quid? p. 15.

-- quomodo inve-
niend9. p. 29.

M.

Mappa. p. 5.

-- Universalis. p. 6.

-- Particularis. p. 7.

-- quomodo ad mun-
di

di fitum ponenda?

p. 28.

Mare quid? p. 41.

- - - Vastum. p. 42.

Maria varia. p. 46.

Marinæ Tabulæ. p. 52

Meridiana Linea quo
modo describendâ.

p. 27

Meridianus quid? p. 10

- - - primus p. 16.

- - - varij generis p. 16

Meridianorum pri-
morum differentia.

p. 17.

Milliare Germani-
cum, italicum p. 3.

Milliaria Germanica

15. respondent uni
graduui terrestri.

p. 2.

Milliaria italica 60.

uni Gradui re-
spondent p. 2.

Der Münch. p. 52

N.

Nadir. p. 7.

Nauticæ Tabulæ. p. 52

O.

Oceanus. p. 45.

- - ejus tractus conti-
nuus. p. 43.

-- nomina varia p. 44

Orbis novus, p. 53

- - ejus partes. p. 53

Orbis vetus, p. 52

- ejus partes. p. 52

Ortus Solis quomodo
inveniendus? p. 52

Ovo dūro, das harte

Ep. p. 51

P.

Pas Cartæ p. 52

Passus Geometricus.

p. 3.

Peninsula quid? p. 50

- - - æ. quales? p. 53

Perimeter p. 2.

Perioeci. p. 23.

Pericū

Periscii p. 25.
Pes Geometricus p. 3.
Polaris Arcticus &
Antarcticus. p. 15.
Polus Boreus p. 8
Polus Austrinus. p. 8.
Pomeridianæ horæ.
p. 10.

Portus p. 15.
Proficiscentibus versus
orientem dies brevior
24 horis & proficis-
centibus versus oc-
cidentem, longi-
or est 24. horis.
p. 38.

Promontorium. p. 51
Pulvini maris. Sand-
Bäncke. p. 51
Putei p. 45.

Q.

Quadrantes quatuor.
p. 9
Quantitas Terræ ab-
soluta & ad Cælum
relata p. 2.

R.

Revolutio æquatoris.
p. 12.

Rio p. 45.
Rivus vel fluvius p. 45.
Rupes. p. 51

S.

Sand Bäncke p. 51
Scamna. p. 51

Scopuli maris p. 51
Die Schwedische
Jungfer. p. 52

Sere Carter. p. 52
Signa duodecim cæ-
lestia. Septentriona-
lia & Australia Ascen-
dentia & descenden-
tia: Vernalia. Æsti-
va, Autumnalia &
Hyemalia. p. 13.

Signifer seu Zodiacus.
p. 2.

Sinus p. 42.
- - Oblongi, Lati, vel
Hiantes. p. 46. 47.

Situs

Situs terræ in mundi medio. p. 4.	que partes p.10.
Solare tempus, ejusq̄ divisio. p. 10.	Terra Elementum p.1.
Soliditas telluris in miliaribus. p. 3.	-- Rotunda. p. 2.
Solis Locus quomodo in Ecliptica, quolibet anni tempore inveniendus? p. 31.	-- In respectu ad Cælum puncti instar p.2
Solstitiale punctum æstivum p. 13.	In ambitu 5400. Mill. germ. p. 2.
-- Hybernum p. 14.	-- In tota diametro. 1720. p. 3.
Solstitii altissimi circulus p. 14.	-- In dimidia diametro 860. mill. Germ. p. 3.
Solstitij imi circulus. p. 14.	-- In tota superficie plana mill. Germ. 2322000. p. 3.
Stadium p. 4.	-- In tota superficie confexa, mill. Germ. 9288000. p. 3.
Superficies terræ plana in miliaribus. p. 3.	-- In Soliditate sua, miliaria Germ. cubic. 2662560000. p. 3.
-- Convexa p. 3.	-- In medio Univerſi fita. p. 4.
- Syrtis p. 51	-- Immobilis. p. 4.
T.	-- æ Superficies principaliores. p. 50
Tabula Geographica. p. 5.	minus
Tellus. p. 45.	
Tempus Solare, ejus-	

-- minus principales.

p. 5

Tropicus Cancri. p. 14.

---- Capricorni p. 14.

V.

Ventorum plagæ. 32.

p. 9.

In limbo horizontis

Globi consignatæ.

Z.

Zenith. p. 7.

Zodiacus. p. 14.

Zona torrida]

---- temperata]

Sept. } p. 19.

--- temperata]

Austral]

-- frigida Sept.]

-- frigida Au- } p. 20.

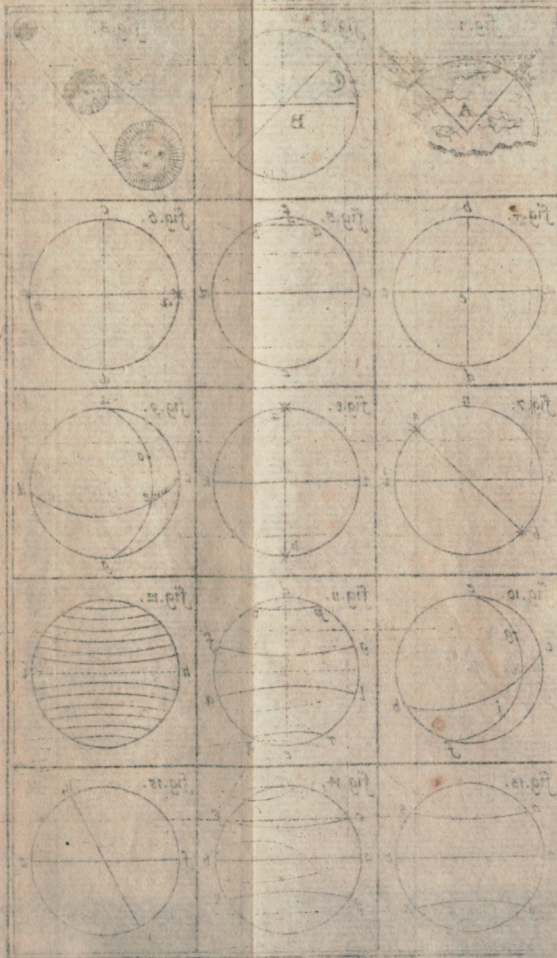
stralis.]

Zonæ quinque p. 19.

-- Secundum alios,

duæ VI. X. & c. p. 20.







LIBER I. CONTINENS GEOGRAPHIÆ GENERALIA.

CAP. I.

*Exhibens Geographiæ Definit. &
Terra Affectiones.*

1. **G**eographia est a. terræ universæ, quatenus quanta & nobis cognita est, descriptio. *Ricc.* ita : Geographia simplex est scientia mathematica, de terra quæ mole in universum, quatenus quanta est, & mensurabilis, tum secundum se, tum quoad proprietates, quas ex positione, ad cælum relata, nanciscitur. *Ptol* : Geographia est imitatio picturæ, totius partis Terræ cognitæ, cum iis, quæ ipsi universa-liter sunt annexa.

a. Terra, quæ elementum, Physicis, siccum & frigidum est, non separatim hic consideratur, sed complexim una cum aqua & atmosphæra, tanquam totius universi centrum.

¶ *Strauss, Phys. Part. Spec. C. 5. p. 120.*

Circa aquam & terram est Atmosphæra, sic terminat 2. Figur. Physicis, notis & atomis agunt, quæ circa substantiam continentis, sine atmosphæra de loco illo, ubi terminat in substantia sunt, sunt atmosphæra, a. Physicis de infima aëris regione, atomis repleta, ambiens globum terræqueum.

2. *Figura, qua terra cum aqua globum constituit, est sphaericè rotunda; id quod*
 f. 1. probatur: 1. Ex observationibus navi-
 f. 2. gantium, & nautarum relationibus, A. 2. Ex
 f. 3. ortu & occasu stellarum, B. 3. Ex umbra
 lunæ eclipsatae, rotunda, C. &c. Neque
 obstant vallium cavitates, neque altitudi-
 nes montium, aut fluctuum maris intum-
 mescentium.

Flüb. p. 946.


* *Tacquet, Lib. I. c. 2. p. 9. Ricciol. Lib. I. c. 1. p. 1. Schott. Cours. Astron. Elem. Part. II. cap. 1. p. 240. Var. Lib. I. Sect. II. c. 3. p. 15. Straußs Phys. Part. Spec. Cap. V. p. 123. Ax. VI. Schulsh. Lib. I. cap. 1. pag. 3. Mallet Beschreib. des ganzen Weltkreyses. P. I. Lib. I. cap. 1. p. 1. & Lib. II. cap. 1. p. 90.*

Flüb. p. 7. n. 5. 3. *Quantitas terræ vel absoluta est, vel re-*
lata, Hæc, in respectu ad Cælum, puncti
instar est; Ulla vero per milliaria exprimi-
tur, quorum in terræ ∞ perimetro nume-
rantur 5400.

5400. Vasa aurea
hierosolymis affulserat
et ebullientes
que 400000
per persam rex iudeis
restituit. Est. II.
 Perimeter terræ seu circumferentia ab c; d
 est maximus, globi terreni, circulus, 360. gr. con-
 tinens, quorum uni respondent 15. milliaria ger-
 manica, si enim 15. ducantur in 360. veniunt
 5400. & quemadmodum se habent 22. ad 7. ita
 se habet perimeter ad diametrum.
 Diameter a c. est linea recta, ex uno circumfe-
 rentiæ puncto, per centrum terræ, ad alterum di-
 recte oppositū, transiens, Continet ea 1718 $\frac{2}{7}$
 mill:

Diameter in pe-
rimetro g' ineh
Uter ter. et c.
2. Paralip. IV. 2.

mill: germ: numerus rotundior est 1720. & Semidiameter 859 $\frac{1}{11}$. vel 860, qui numerus loco illius adhibetur. *vide an- notata infra.*

2. Area circuli maximi, seu tota superficies terræ plana est milliar: germ: 2322000. quæ invenitur multiplicando dimidiam circumferentiam 2700. per Semidiam: 860. 

3. Tota superficies terræ convexa est mill: germ: quadrat: 9288000. quæ invenitur, si quaternarius ducatur in aream circuli maximi, vel, in diametrum 1720. circumferentia tota 5400.

4. Soliditas totius telluris est milliar: german: cubic: 2662560000. quæ invenitur, si in aream circuli maximi ducatur diameter, & summa ~~triplex~~ dupletur, vel, si in tertiam partem superficiei convexæ ducatur Semidiameter. *tertia pars*

* *Heinlinus Synops. Part. II. cap. 3. p. 673. Schorr. Lib. VI. Curs. Mathem. cap. V. p. 244. Tacq. Geomet. Pract. Lib. I. cap. VI. p. 50.*

5. Milliare germanicum æquiparatur milliaribus Italicis 4. quorum unum 1000. passus continere dicitur. *quia dicunt Herculem (uno saltu traiecit) mille fecisse passus.*

* *Varem. Lib. I. cap. 2. pag. 13. Ricciol tot. Lib. 2. praprim. cap. 8. p. m. 48. Tacq. Geom. Pract. l. 1 c. 1. p. 2.*

6. Memoriae causa adjiciuntur seqq:

Quatuor ex granis digitus componitur unus,
Est quater in palmo digitus, quater in pede
palmus.

Quinque pedes passum faciunt, passus quoque
centum

* Stadia maxime differunt, ut Milliaria Anglica, quae sunt 8. majora, 7. minora, 6. in medio. in Navigatione sua optima Lippenig refert Stadia 35. ad unam miliaria.

Dogeus in sua Padia Geographica: p. 69. ponit Varias Regiones nimirum miliaria.

LIB. I. CAP. II.

Varenig, lib. 1. c. 11. Viginti quinque stadium dant: Sed milliare Octo dabunt stadia, duplicatum dat tibi leucam.

Taque Geom. Pract. lib. 1. c. 1. p. 2.

4. Situs terrae in mundi medio, e circa centrum, est: quod probatur, 1. Ex caeli facie. 2. Ex observationibus stellarum. 3. Ex terrae gravitate.

* Schulsthes Syn. Lib. 1. c. 3. p. 13. Alsted. Admir. p. 254 Tacquet. Astron. Lib. 1. c. 2. p. 12.

5. Immobilitas terra est, atque stabilitas ejus contra Copernicos demonstratur, tum ex Sacra Scriptura, tum ex variis rationibus aliis.

Hiln. p. 99. Alsted. Admir. Lib. VI. cap. 1. p. 256. Schulsthes Lib. 1. c. 4. p. 14. accuratiss: Tacq. Lib. Astron. VIII. cap. III p. 330. Straus. Phys. Part. Spec. cap. V. pag. 122. Eccl. 1. v. 4. innoto Y. 19. v. 6.

CAP. II.

De Instrumentis Universalibus,

Globus & Mappis.

1. Globus, seu sphaera a b c d. corp' est rotundum, una superficie contentum, in medio habens centrum, sive punctum, e. a quo omnes lineae, ea. eb. ec. ed. ad superficiem ductae, inter se sunt aequales.

2. Duo ejuscemodi Globi à manu artificis,

cis, cœlum & terram rotunditate sua æmulantes, constructi sunt, quorum primus, Cœlestis, alter, Terrestris, dicitur, quibus annumeratur tertius, qui Armillaris audit.

3. *Globus Cœlestis* (quem, cum accuratioribus, orbem potius, dixeris, eo, quod & convexam & concavam habeat superficiem, sphaera autem, quæ ad centrum usque plena atque solida est, unicâ tantum, concavâ scilicet, contineatur) sidera in Cœlo contenta, juxta verum situm, ordinem atque magnitudinem, exhibet, Cœlique faciem, omnia juxta temporis momenta, repræsentat.

4. *Globus Terrestris* sive Elementaris, mollis terraquei superficiem, omnesve ejus Regiones, maria, Insulas &c. tanquam vultum universi pulcherrimum, hominum conspectui offert.

5. *Globus Armillaris*, circulos, à Mathematicis excogitados, (qui aliâs, tanquam notiones secundæ in mundo, mente atque imaginatione, concipiendi sunt,) miro artificio constructos, seorsim exhibet.

6. *Mappa* vel *Tabula Geographica*, partes superficiei terrestris repræsentans, fi-

gura plana est, eoque artificio constructa, ut, quod oculus uno complecti intuitu in terra nequit, in eadem contemplari scite possit.

7. *Mappæ vel universales* sunt, vel *particulares*: *Universales*, totam telluris globosæ molem, in planitiem porrigentes, exhibent. *Particulares* vero unam vel alteram regionem.

8. *Partes mapparum* sunt circuli, lineæ, picturæ locorum, fluminum, scalarum miliarium, compassus, aliorumque, quæ ad ornatum faciunt.

9. Maximum, præ reliquis circulis, usum in iisdem præstant *Meridianus* & *Equator*, eorumq; vicarii: illi locorum determinant latitudines, hi vero eorum longitudes.

* *Clev. lib. I p. 2. Mallet. Part. I. p. 3. Varen. lib. II. pag. 228. Schott. Curs. lib. V. II. pag. 371. Schulthes. lib. III. p. 88.*

CAP. III.

De Circulis & reliquis globorum partibus.

f. 20 1. **C**irculi, qui vel extra globos terrestres, vel in eorum superficie constituantur.

stituuntur, tellurique ita applicantur, ut
 cœlestibus α & β directè subjician-
 tur, sunt 10.6. majores & 4. minores. Majores
 seu maximi centrum commune habent
 cum terræ centro, atque sphæram, seque
 in duas dividunt partes exacte æquales.
 Minores centrum cum sphæra centro non
 idem habentes, in partes eandem divi-
 dunt inæquales.

* Rebert, Flud. Cosmograph. c. 1, p. 532. Heinlin.
 pag. 650.

2. Horizon, ab est Circulus maximus, f. 20

immobilis, & mutabilis, descriptus ex α . respectu
 Zenith habitatoris, tanquam ex β . polo
 dividens sphæram in hemisphærium superius c . & inferius, d . Ortum determinans at-
 que occasum siderum, nec non moram e-
 orum, vel supra vel infra seipsum, imo vi-
 sum!, unde finitor dicitur.

n. Zenith m , est punctum Cœli, directè & perpen-
 diculariter correspondens vertici stantis in glo-
 bo terraqueo. Punctum, huic diametraliter
 oppositum, Nadir dicitur n . Alii Semish scri-
 bunt: Præstat vero Semp̄ scribere, cuius ra-
 dix est Samas, & Nathir, cuius radix est Nashara.

* Castell. Lexic. sub dictis radicibus, pag. 2563.
 C 2293. A 4. β . Polus

* Horizon & Meridianus in Sphæram et extra Sphæram supra eam
 sunt, et semp̄ seipsum, ut ut Sphæra semp̄ moveatur, eorum sunt
 (mobiles) seipsum ad oculum per Sphæram. *Extra Sphæram* in latitudine.

LIB. I. CAP. III.

- f.20 1. *Polus d & e* nil aliud sunt, quàm de *Axis* extremitates, superficiem globi, in duobus punctis oppositis, egredientes, quarum altera, *d.* Septentrionem ostendens, *Polus Boreus, seu Arcticus* dicitur; *Austrinus vero, seu Antarticus*, altera, *e.* quæ Meridiem respicit. Ille *d.* nobis semper conspicuus est, hic vero *e.* nunquam.
2. *Axis d. e.* linea recta est, (per Sphæræ centrum, ad *axis*, quem tanquam totius Mundi diametrum nobis imaginamur, similitudinem, transiens) circa quam Sphæra volvi potest, atque converti.
3. *Horizon* est duplex 1. *Vel naturalis, rationalis & verus; vel 2. sensibilis, physicus & apparens.*
- f.5. 4. *Apparens seu physicus ab.* non in superficie terræ aut maris rotunda, sed in Cæli potius, atque Terraquæ commissura, visu determinata, describitur, Sphæram dividens in *segmentum majus, a e b.* & *minus a f b.* quorum illud *latens,* & hoc *patens,* dicitur.
5. *Naturalis seu verus c d* Sphæram mundi universalem dividit perfecte in duas partes æquales, *superiorem & inferiorem,* Estque triplex: *Rectus, Obliquus & Parallelus.*
- f.6. 6. *Horizon rectus,* seu sphæra recta est, ubi uterque polorum *a & b* horizonti *a b.*
incum-

incumbit, atque Zenith *c.* sub æquatore *cd.* est, qui ab horizonte secatur ad angulos rectos.

7. *Horizon obliquus* seu sphaera obliqua f. 7. est, ubi alter polorum *a.* supra finitorem attollitur, alter vero *b.* deprimitur infra eundem, ita quidem, ut æquatorem secet *oblique.*

8. *Parallelus horizon* seu sphaera parallela f. 8. est, ubi unus mundi polus, *a.* altissimè attollitur in Zenith *a.* alter vero, *b.* humillime deprimitur in Nādir. *b.* & ita circulus æquinoctialis *i k.* cum horizonte *i k.* coincidit, ipsique est parallelus.

*. Præterea in horizonte ligneo observanda sunt seqq.

1. Gradus, quorum sunt 360. in quos divisus est, quemadmodum omnis circulus in ejuscemodi partes æquales 360. dividi solet. Gradus deinde, (cujus signum $^{\circ}$ est,) iterum dividitur in 60. minuta seu scrupula prima, quodlibet minutum primum, (cujus signum est $'$) in 60. minuta secunda, quodlibet minutum secundum, (cujus signum est $''$) in 60. minuta tertia, & sic porro.
2. Quadrantes, quorum quatuor sunt juxta cardines mundi sive angulos, Orientem nimirum, Occidentem, Meridiem & Septentrionem.
3. Ventorum plagæ, quæ numero infinitæ sunt, quarum recentiores 32 plerumque recentent,
4. Duo

*Filiantū ē vetus Calendarij: quo nōs dīmunt. ex. gr. dīmunt. Et sic nos
habere nōm Novembrii. addit. Et. v. i. e. Itaque vetus: ita solemus scribere in
litteris l. apocis. in. Dum quibrunq. Gregorianū dī calendarium nō
vīm. quō dīant in Hollāndia, et alīs in locis quos a veteri mēte reliq. nō sūt
addit. temp. antīq. nōo. decem dies. sic. ex. gr. quomōdo sane siem vīdēt. sūt
bere. qui nō sūt. est. nōm. LIB. I. CAP. III.
Et. v. i. e. Et dīmunt. nōm. Et. v. i. e.*

4 Duo Calendaria, Julianum seu Vetus, & Gre-
gorianum, seu novum.

5. Signa duodecim Cœlestia.

6. Compassus, seu pyxis Nautica.

*obstant. in. v. 7. Circulus verticalis seu quadrans altitudinum.
actū. nō s. stella. Malles P. I. Lib. I. Cap. IV. p. 86. Varen. Lib. I.
nō. quot. q. Integr. Cap. XX. pag. 251. Et p. 6. Lib. I. Habrecht.
De se. distat. ab hor. z. Planiglob. p. 88.
vī. q. 20. q. 2. Meridianus a. m. p. l. q. est circulus
maximus, immobilis & mutabilis, medidia-*

*g. Meridianus a. m. p. l. q. est circulus
maximus, immobilis & mutabilis, medidia-*
nus quoque dictus, eo, quod Sol, ad eum
perveniens, medium ^o. diei artificialis su-
pra horizontem, atque infra eundem no-
ctis artificialis medium, constituat, tran-
siens per polos mundi, & verticem five Ze-
nith cujusq; habitantis in eo, Sp̄hram di-
videns in hemisphærium orientale & occiden-
tale atq; diem in tempus autem meridianum & po-
meridianum, cujus horas index y. Cycli hora-
rii, monstrat, estque subiectum, in quo poli
elevatio observatur, seu latitudo locorum.

^o. Tempus Solare dividitur in dies, menses &
annos,

Dies, qui subdividitur in horas, minuta &c. est
vel naturalis vel artificialis.

Dies naturalis est una integra revolutio diurna
Seu quotidiana Solis, circa terram, quæ spatio
24. horarum absolvitur. *ante horam*

Dies artificialis est mora Solis supra horizon-
tem, omni refractione ejus ablata, & nox arti-

Sup. in somn. k. m. a. ficia

ficialis, est mora Solis infra horizontem. abjecta quacunq; luce crepera. f. 20

β. Cyclus horarius xyz. ex aere conflatus, alteri polorum affixus, atque superiori suo plano, pro ratione diei naturalis; in 24 horas divisus est, & ita collocatus, ut in centro ejus axis mundi extremitas altera constituta sit, indicem cycli tenens, qui cum globo simul circumvolvi, eoq; quiescente, cuilibet horæ nullo negotio, applicari potest.

mobilis e ga movetur cum primo mobili. Immutabilis v' ga non movetur solum sedem in terra.

10. Æquator su. est circulus maximus, f. 20.

mobilis, & immutabilis, æquinoctialis quoq; dictus, eo, quod duo æquinoctialia puncta in se contineat, (Vernum scil. quod in principio arietis est, atque à Sole 10. vel 11. Martii die ft. v. circiter occupatur, & autumnale, quod in principio libræ, cui Sol circa 13. Sept. ft. v. se applicare, atque ita bis in anno, diem nocti, per totum mundum, æqualem facere, solet;) Eosdem polos cum polis mundi habet, sphæram dividit in hemisphærium septentrionale & meridionale, subjectum est, in quo observantur locorum longitudines, atque regula diei & noctis & a. primi mobilis mensura, ita ut

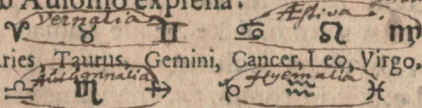
*inspiciat
E ipse
a qua
horæ*

* observant n. in ipso æquatore (scilicet) scilicet eorum ascendunt & descendunt in horizonte. Ubi n. in quavis observantur gradus, ita in Cydo Horario, observantur horæ.

E. e. Observat ipse vel mensura E. ga polypunctis numerare gra: in hoc æquatore ascendunt & descendunt. ex. q. Cydy panitque sub horam duodecimam.

6. Signa prima sunt septentrionalia. quae habent in hemispherio septentrionali. p.
 6. Signa posteriora sunt australia quae habent in hemispherio australi. p.
 6. Sunt ascendentia: per quae sol ascendit. ut sunt. Cancer, cornu quod signum est
 infirmum (vid. glob.) ubi sol efficit diem brevissimum, deinde signa aquaria, pisces, etc.
 est Taurus, Gemini.
 6. Sunt descendenda. LIB. I. CAP. III. 13

lestia in eo sunt constituta, duobus versibus ab Aufonio expressa:



Sunt Aries, Taurus, Gemini, Cancer, Leo, Virgo,
 Libra; Scorpius, Arcitenens, Caper, Amphora, Pisces,
 1. Signa haec sunt 1. vel Septentrionalia vel Australia.
 2. Vel ascendentia vel descendentia, 3. Vel Vernalia, Aestiva, Autumnalia & Hyema.

* Clar. introd. cap. 3. p. 8. Alsted. Vranosc. c. 2. p. 177. Schultb. Synops. Lib. II. c. 1. p. 17.

12. Colurus aequinoctiorum d. e. est circulus maximus, mobilis & immutabilis, transiens per duo puncta aequinoctialia, v & a principium, (de quibus supra prop. 10. actum est) & polos mundi, atque ellipticam dividens in partem Septentrionalem & Australem.

In parte Septentrionali
 quali Ec.
 elliptica fit
 6. signa plantationis
 v. s. p. eed.
 p. 1. d. m.

13. Colurus Solstitiorum, k m i r., est circulus maximus, mobilis & immutabilis, transiens per duo puncta Solstitialia, principium scil. o b. & p. l. (Principium dicitur Punctum Solstitiale aestivum, ubi Sol diem efficit, in nostro hemispherio, longissimam, noctem vero brevissimam Scil. die 12. Junij. : Principium p. est Punctum Solstitiale, hybernium

Eclyptica
 Equinoctial:
 q. d. d. v. i. n.
 Sem. austr.
 cont. 6. signa
 v. s. p. eed.
 in v. s. m.

Finis, a. partes ascendente. a signo capricorni ubi
 ni ad signum Canceri, et in descendente a signo
 Canceri ad signum Capricorni.

ubi diem brevisfimam Sol efficit, & no-
 tem longissimam. die 12, Dec.) &
 Polos mundi, *d* & *e*. atqve Zodiaci, *p* &
q. Dividens Colurum æquinoctiorum,
d *e*, & æquatorem, *f* *u*. bifariam, etiam Zo-
 diacum *h* *l*. in partem *ascendentem* & *descen-*
dentem.

* Schott. *Astron. El.* p. 239. Heulin. *Astr.* p. 298.
 Argol. *Ephem.* Lib. I. p. 34.

Sequuntur IV. Circuli non maximi.

f.20 14. *Tropicus Cancri*, *hi*. est circulus non
 maximus, mobilis & immutabilis, divi-
 dens Sphæram in duas partes inæquales;
 Æquatori parallelus est, & terminus mo-
 tus Solis versus Septentrionem, tangit e-
 nim Eclipticam in principio ☊. (quod
 punctum vocatur borealisissimum) Dici-
 tur etiam *tropicus Septentrionalis* & *arcticus*,
 seu *solstitii altissimi* circulus.

15. *Tropicus Capricorni* *kl*. est circulus non
 maximus, mobilis & immutabilis, dividens
 sphæram in duas partes inæquales; Æ-
 quatori parallelus est, & terminus motus
 Solis versus austrum, tangit enim Ecli-
 pticam in principio ☋. (quod pun-
 ctum dicitur maximè australe;) Vocatur
 etiam *Tropicus austrinus*, *brumalis*, seu *solstitii im-*
 circulus.

16. *Polus*.

16. *Polaris arcticus* o p. est circulus non f. 20
 maximus, mobilis & immutabilis, circa
 Polum boreum d. à Zodiaci polo Septen-
 trionali, p. descriptus, eandem à Polis
 mundi d. & e. habens distantiam, quam
 Tropici *bi.* & *kl.* ab æquinoctiali *f u.*
 habent: dicitur quoque *Polaris boreus.*

17. *Polaris antarcticus* q r. est circulus
 non maximus, mobilis & immutabilis,
 circa Polum austrinum e. à polo Zodiaci
 meridionali, q. descriptus, eandem à po-
 lis mundi d & e habens distantiam, quam
 Tropici, *bi.* & *kl.* ab æquinoctiali, *f u.*
 habent; Dicitur aliàs *Polaris Austrinus.*

* *Blav. Lib. I. c. 2. p. 12. Schest. Astron. El. P. I.*
p. 239. Malles Lib. I. p. 4. & p. 12.

CAP. IV.

De distributione Regionum se-
cundum Longitudinem & Lati-
tudinem.

*dislinquuntur
 si continentia
 fuerint in latitudi-
 ne æquinoctiali
 & æquinoctiali
 id est æquinoctiali.*

1. **L**ongitudo alicujus, in Terra, loci, o
 est arcus *ce*, æquatoris, *ced.* in- f. 9.
 ter duos meridianos (α) primum *acg.*
 & (β) Loci, *ao g.* interceptus.

(α) Ali-

Meridianus primus invenitur hor. i. z. merid. ex umbra boni
 nis stantis. Si autem se. in umbra monstrat se. strione in
 pedes. monstrant merid. diem. et tota umbra monstrat nisi
 lineam meridianam. I. meum merid. secundarium. Quando
 me a. gressu 6

LIB. I. CAP. IV.

to ad solem
 p. s. p. sole
 p. met. p. m. s. r. on
 verticale, p. s. r.
 bere lineam meri
 dion: in coelo. In
 linea di meri
 diany loci in quo
 s. m. g. p. s. r. on
 ut e. g. r. Infusa
 S. T. s. p. m. in ipso
 equatore. In
 arcus equatoris
 a. p. m. merid.
 s. p. s. ad insularum
 Continet
 area di longitudo
 insula in merid.
 ins. merid. p. m. s. r.
 P. merid. insula
 longitudo. v. m. s. r.
 alii q. gram d.
 Arabia locor: p.
 vid. pag. 100. d. v.

Alius Meridianus primus est, de quo infra
 Alii (β) Locorum Meridiani dantur, qui se-
 cundarii seu Vicarii audiunt, & vel per denos
 equatoris gradus, descripti, vel per omnia ter-
 ra loca transire, concipiendi sunt; cum quaeli-
 bet Civitas unum, plures quandoq; , parva licet
 distantia, obtineat, quæ, Proclo teste, in mille
 372. vix sensibilis, ita, ut ultra 36, in circulo
 maximo se non extendat. Primus autem Meri-
 dianus à multis, pro lubitu, variis in locis,
 concipitur, ex quo mira diversitas, & maxima
 dissentio, in assignandis locorum longitudini-
 bus, orta est: Alii enim in Flandricas eundem
 ponunt, Alii in Fortunatas. Ptolemeus & Ma-
 rinus, in Cassiterides, Deorum scil. & Beato-
 rum Insulas; Pisheas, in Thulen, quam alii
 minus scite, Islandiam, alii autem verius,
 Scetlandiam, vocant: Eratosthenes, in Hercu-
 lis columnas, (non quidem eas, quarum alte-
 ram, Herkolt/ vel Herholt/ ad sinum, Holmiam
 Suecorum & Telgam, conjungentem, Du-
 Rudbeckius, ponit; alteram vero ad fretum,
 quod Oceanum cum mari Balthico commit-
 tit, Kollen vel Rollberg/ sive Columnarium
 montem, dictam, sed in) Abyla, ubi nunc
 Ceuta, sive Zeuta, & Calpe, Africae & Hispani-
 aie promontoria, Abilsfedens, Arabum Geo-
 graphus celeberrimus, in Gades, quem tamen
 nationales secuti omnes non sunt, inter Recon-
 quiesores, Gulielmus Bleau, in Novo Atlante suo
 Teneriffam pro termino assumpsit, tanquam
 Canariarum maximam ditissimamque, &
 quidem montem in illa, altissimum, Pico de
 Teide, dictum, quem retinuerunt, Tacquet,
 Stevi-

Stevinus, Fr. de Wit, in Tabula sua Univer-
sali, Varenius, Belgæ, in Navigationibus suis,

* Tab. 3. de Wit
Africa primum
Meridianam ex
s. lat. transeuntem
p. insulam Fer-
ro ref. Palma
Chytra insulam ferro sita est, a qua si verso ortu numeres duos
si primonum tenentia
et quon
Meridianum
primum
sit in ali
tabula
Vid. Tab. 1

aliquæ: Ricciolus Palmam, Canariarum Oc-
cidentaliorum, pro termino agnovit. Joannes
Fansonius, in Globo suo, quem anno 1648.
Edidit, per Corvo & Flores eundem descripsit,
cum nulla plane, ab Insula Corvo, acus ma-
gneticæ sit declinatio observata.

* Olav. Rudbeck. Atlantica sive Manheim. cap. grad. 67. 45. 30. 15. 0. 15. 30. 45. 60. 75. 90. 105. 120. 135. 150. 165. 180. 195. 210. 225. 240. 255. 270. 285. 300. 315. 330. 345. 360. 375. 390. 405. 420. 435. 450. 465. 480. 495. 510. 525. 540. 555. 570. 585. 600. 615. 630. 645. 660. 675. 690. 705. 720. 735. 750. 765. 780. 795. 810. 825. 840. 855. 870. 885. 900. 915. 930. 945. 960. 975. 990. 1005. 1020. 1035. 1050. 1065. 1080. 1095. 1110. 1125. 1140. 1155. 1170. 1185. 1200. 1215. 1230. 1245. 1260. 1275. 1290. 1305. 1320. 1335. 1350. 1365. 1380. 1395. 1410. 1425. 1440. 1455. 1470. 1485. 1500. 1515. 1530. 1545. 1560. 1575. 1590. 1605. 1620. 1635. 1650. 1665. 1680. 1695. 1710. 1725. 1740. 1755. 1770. 1785. 1800. 1815. 1830. 1845. 1860. 1875. 1890. 1905. 1920. 1935. 1950. 1965. 1980. 1995. 2010. 2025. 2040. 2055. 2070. 2085. 2100. 2115. 2130. 2145. 2160. 2175. 2190. 2205. 2220. 2235. 2250. 2265. 2280. 2295. 2310. 2325. 2340. 2355. 2370. 2385. 2400. 2415. 2430. 2445. 2460. 2475. 2490. 2505. 2520. 2535. 2550. 2565. 2580. 2595. 2610. 2625. 2640. 2655. 2670. 2685. 2700. 2715. 2730. 2745. 2760. 2775. 2790. 2805. 2820. 2835. 2850. 2865. 2880. 2895. 2910. 2925. 2940. 2955. 2970. 2985. 3000. 3015. 3030. 3045. 3060. 3075. 3090. 3105. 3120. 3135. 3150. 3165. 3180. 3195. 3210. 3225. 3240. 3255. 3270. 3285. 3300. 3315. 3330. 3345. 3360. 3375. 3390. 3405. 3420. 3435. 3450. 3465. 3480. 3495. 3510. 3525. 3540. 3555. 3570. 3585. 3600. 3615. 3630. 3645. 3660. 3675. 3690. 3705. 3720. 3735. 3750. 3765. 3780. 3795. 3810. 3825. 3840. 3855. 3870. 3885. 3900. 3915. 3930. 3945. 3960. 3975. 3990. 4005. 4020. 4035. 4050. 4065. 4080. 4095. 4110. 4125. 4140. 4155. 4170. 4185. 4200. 4215. 4230. 4245. 4260. 4275. 4290. 4305. 4320. 4335. 4350. 4365. 4380. 4395. 4410. 4425. 4440. 4455. 4470. 4485. 4500. 4515. 4530. 4545. 4560. 4575. 4590. 4605. 4620. 4635. 4650. 4665. 4680. 4695. 4710. 4725. 4740. 4755. 4770. 4785. 4800. 4815. 4830. 4845. 4860. 4875. 4890. 4905. 4920. 4935. 4950. 4965. 4980. 4995. 5010. 5025. 5040. 5055. 5070. 5085. 5100. 5115. 5130. 5145. 5160. 5175. 5190. 5205. 5220. 5235. 5250. 5265. 5280. 5295. 5310. 5325. 5340. 5355. 5370. 5385. 5400. 5415. 5430. 5445. 5460. 5475. 5490. 5505. 5520. 5535. 5550. 5565. 5580. 5595. 5610. 5625. 5640. 5655. 5670. 5685. 5700. 5715. 5730. 5745. 5760. 5775. 5790. 5805. 5820. 5835. 5850. 5865. 5880. 5895. 5910. 5925. 5940. 5955. 5970. 5985. 6000. 6015. 6030. 6045. 6060. 6075. 6090. 6105. 6120. 6135. 6150. 6165. 6180. 6195. 6210. 6225. 6240. 6255. 6270. 6285. 6300. 6315. 6330. 6345. 6360. 6375. 6390. 6405. 6420. 6435. 6450. 6465. 6480. 6495. 6510. 6525. 6540. 6555. 6570. 6585. 6600. 6615. 6630. 6645. 6660. 6675. 6690. 6705. 6720. 6735. 6750. 6765. 6780. 6795. 6810. 6825. 6840. 6855. 6870. 6885. 6900. 6915. 6930. 6945. 6960. 6975. 6990. 7005. 7020. 7035. 7050. 7065. 7080. 7095. 7110. 7125. 7140. 7155. 7170. 7185. 7200. 7215. 7230. 7245. 7260. 7275. 7290. 7305. 7320. 7335. 7350. 7365. 7380. 7395. 7410. 7425. 7440. 7455. 7470. 7485. 7500. 7515. 7530. 7545. 7560. 7575. 7590. 7605. 7620. 7635. 7650. 7665. 7680. 7695. 7710. 7725. 7740. 7755. 7770. 7785. 7800. 7815. 7830. 7845. 7860. 7875. 7890. 7905. 7920. 7935. 7950. 7965. 7980. 7995. 8010. 8025. 8040. 8055. 8070. 8085. 8100. 8115. 8130. 8145. 8160. 8175. 8190. 8205. 8220. 8235. 8250. 8265. 8280. 8295. 8310. 8325. 8340. 8355. 8370. 8385. 8400. 8415. 8430. 8445. 8460. 8475. 8490. 8505. 8520. 8535. 8550. 8565. 8580. 8595. 8610. 8625. 8640. 8655. 8670. 8685. 8700. 8715. 8730. 8745. 8760. 8775. 8790. 8805. 8820. 8835. 8850. 8865. 8880. 8895. 8910. 8925. 8940. 8955. 8970. 8985. 9000. 9015. 9030. 9045. 9060. 9075. 9090. 9105. 9120. 9135. 9150. 9165. 9180. 9195. 9210. 9225. 9240. 9255. 9270. 9285. 9300. 9315. 9330. 9345. 9360. 9375. 9390. 9405. 9420. 9435. 9450. 9465. 9480. 9495. 9510. 9525. 9540. 9555. 9570. 9585. 9600. 9615. 9630. 9645. 9660. 9675. 9690. 9705. 9720. 9735. 9750. 9765. 9780. 9795. 9810. 9825. 9840. 9855. 9870. 9885. 9900. 9915. 9930. 9945. 9960. 9975. 9990. 10005. 10020. 10035. 10050. 10065. 10080. 10095. 10110. 10125. 10140. 10155. 10170. 10185. 10200. 10215. 10230. 10245. 10260. 10275. 10290. 10305. 10320. 10335. 10350. 10365. 10380. 10395. 10410. 10425. 10440. 10455. 10470. 10485. 10500. 10515. 10530. 10545. 10560. 10575. 10590. 10605. 10620. 10635. 10650. 10665. 10680. 10695. 10710. 10725. 10740. 10755. 10770. 10785. 10800. 10815. 10830. 10845. 10860. 10875. 10890. 10905. 10920. 10935. 10950. 10965. 10980. 10995. 11010. 11025. 11040. 11055. 11070. 11085. 11100. 11115. 11130. 11145. 11160. 11175. 11190. 11205. 11220. 11235. 11250. 11265. 11280. 11295. 11310. 11325. 11340. 11355. 11370. 11385. 11400. 11415. 11430. 11445. 11460. 11475. 11490. 11505. 11520. 11535. 11550. 11565. 11580. 11595. 11610. 11625. 11640. 11655. 11670. 11685. 11700. 11715. 11730. 11745. 11760. 11775. 11790. 11805. 11820. 11835. 11850. 11865. 11880. 11895. 11910. 11925. 11940. 11955. 11970. 11985. 12000. 12015. 12030. 12045. 12060. 12075. 12090. 12105. 12120. 12135. 12150. 12165. 12180. 12195. 12210. 12225. 12240. 12255. 12270. 12285. 12300. 12315. 12330. 12345. 12360. 12375. 12390. 12405. 12420. 12435. 12450. 12465. 12480. 12495. 12510. 12525. 12540. 12555. 12570. 12585. 12600. 12615. 12630. 12645. 12660. 12675. 12690. 12705. 12720. 12735. 12750. 12765. 12780. 12795. 12810. 12825. 12840. 12855. 12870. 12885. 12900. 12915. 12930. 12945. 12960. 12975. 12990. 13005. 13020. 13035. 13050. 13065. 13080. 13095. 13110. 13125. 13140. 13155. 13170. 13185. 13200. 13215. 13230. 13245. 13260. 13275. 13290. 13305. 13320. 13335. 13350. 13365. 13380. 13395. 13410. 13425. 13440. 13455. 13470. 13485. 13500. 13515. 13530. 13545. 13560. 13575. 13590. 13605. 13620. 13635. 13650. 13665. 13680. 13695. 13710. 13725. 13740. 13755. 13770. 13785. 13800. 13815. 13830. 13845. 13860. 13875. 13890. 13905. 13920. 13935. 13950. 13965. 13980. 13995. 14010. 14025. 14040. 14055. 14070. 14085. 14100. 14115. 14130. 14145. 14160. 14175. 14190. 14205. 14220. 14235. 14250. 14265. 14280. 14295. 14310. 14325. 14340. 14355. 14370. 14385. 14400. 14415. 14430. 14445. 14460. 14475. 14490. 14505. 14520. 14535. 14550. 14565. 14580. 14595. 14610. 14625. 14640. 14655. 14670. 14685. 14700. 14715. 14730. 14745. 14760. 14775. 14790. 14805. 14820. 14835. 14850. 14865. 14880. 14895. 14910. 14925. 14940. 14955. 14970. 14985. 15000. 15015. 15030. 15045. 15060. 15075. 15090. 15105. 15120. 15135. 15150. 15165. 15180. 15195. 15210. 15225. 15240. 15255. 15270. 15285. 15300. 15315. 15330. 15345. 15360. 15375. 15390. 15405. 15420. 15435. 15450. 15465. 15480. 15495. 15510. 15525. 15540. 15555. 15570. 15585. 15600. 15615. 15630. 15645. 15660. 15675. 15690. 15705. 15720. 15735. 15750. 15765. 15780. 15795. 15810. 15825. 15840. 15855. 15870. 15885. 15900. 15915. 15930. 15945. 15960. 15975. 15990. 16005. 16020. 16035. 16050. 16065. 16080. 16095. 16110. 16125. 16140. 16155. 16170. 16185. 16200. 16215. 16230. 16245. 16260. 16275. 16290. 16305. 16320. 16335. 16350. 16365. 16380. 16395. 16410. 16425. 16440. 16455. 16470. 16485. 16500. 16515. 16530. 16545. 16560. 16575. 16590. 16605. 16620. 16635. 16650. 16665. 16680. 16695. 16710. 16725. 16740. 16755. 16770. 16785. 16800. 16815. 16830. 16845. 16860. 16875. 16890. 16905. 16920. 16935. 16950. 16965. 16980. 16995. 17010. 17025. 17040. 17055. 17070. 17085. 17100. 17115. 17130. 17145. 17160. 17175. 17190. 17205. 17220. 17235. 17250. 17265. 17280. 17295. 17310. 17325. 17340. 17355. 17370. 17385. 17400. 17415. 17430. 17445. 17460. 17475. 17490. 17505. 17520. 17535. 17550. 17565. 17580. 17595. 17610. 17625. 17640. 17655. 17670. 17685. 17700. 17715. 17730. 17745. 17760. 17775. 17790. 17805. 17820. 17835. 17850. 17865. 17880. 17895. 17910. 17925. 17940. 17955. 17970. 17985. 18000. 18015. 18030. 18045. 18060. 18075. 18090. 18105. 18120. 18135. 18150. 18165. 18180. 18195. 18210. 18225. 18240. 18255. 18270. 18285. 18300. 18315. 18330. 18345. 18360. 18375. 18390. 18405. 18420. 18435. 18450. 18465. 18480. 18495. 18510. 18525. 18540. 18555. 18570. 18585. 18600. 18615. 18630. 18645. 18660. 18675. 18690. 18705. 18720. 18735. 18750. 18765. 18780. 18795. 18810. 18825. 18840. 18855. 18870. 18885. 18900. 18915. 18930. 18945. 18960. 18975. 18990. 19005. 19020. 19035. 19050. 19065. 19080. 19095. 19110. 19125. 19140. 19155. 19170. 19185. 19200. 19215. 19230. 19245. 19260. 19275. 19290. 19305. 19320. 19335. 19350. 19365. 19380. 19395. 19410. 19425. 19440. 19455. 19470. 19485. 19500. 19515. 19530. 19545. 19560. 19575. 19590. 19605. 19620. 19635. 19650. 19665. 19680. 19695. 19710. 19725. 19740. 19755. 19770. 19785. 19800. 19815. 19830. 19845. 19860. 19875. 19890. 19905. 19920. 19935. 19950. 19965. 19980. 19995. 20010. 20025. 20040. 20055. 20070. 20085. 20100. 20115. 20130. 20145. 20160. 20175. 20190. 20205. 20220. 20235. 20250. 20265. 20280. 20295. 20310. 20325. 20340. 20355. 20370. 20385. 20400. 20415. 20430. 20445. 20460. 20475. 20490. 20505. 20520. 20535. 20550. 20565. 20580. 20595. 20610. 20625. 20640. 20655. 20670. 20685. 20700. 20715. 20730. 20745. 20760. 20775. 20790. 20805. 20820. 20835. 20850. 20865. 20880. 20895. 20910. 20925. 20940. 20955. 20970. 20985. 21000. 21015. 21030. 21045. 21060. 21075. 21090. 21105. 21120. 21135. 21150. 21165. 21180. 21195. 21210. 21225. 21240. 21255. 21270. 21285. 21300. 21315. 21330. 21345. 21360. 21375. 21390. 21405. 21420. 21435. 21450. 21465. 21480. 21495. 21510. 21525. 21540. 21555. 21570. 21585. 21600. 21615. 21630. 21645. 21660. 21675. 21690. 21705. 21720. 21735. 21750. 21765. 21780. 21795. 21810. 21825. 21840. 21855. 21870. 21885. 21900. 21915. 21930. 21945. 21960. 21975. 21990. 22005. 22020. 22035. 22050. 22065. 22080. 22095. 22110. 22125. 22140. 22155. 22170. 22185. 22200. 22215. 22230. 22245. 22260. 22275. 22290. 22305. 22320. 22335. 22350. 22365. 22380. 22395. 22410. 22425. 22440. 22455. 22470. 22485. 22500. 22515. 22530. 22545. 22560. 22575. 22590. 22605. 22620. 22635. 22650. 22665. 22680. 22695. 22710. 22725. 22740. 22755. 22770. 22785. 22800. 22815. 22830. 22845. 22860. 22875. 22890. 22905. 22920. 22935. 22950. 22965. 22980. 22995. 23010. 23025. 23040. 23055. 23070. 23085. 23100. 23115. 23130. 23145. 23160. 23175. 23190. 23205. 23220. 23235. 23250. 23265. 23280. 23295. 23310. 23325. 23340. 23355. 23370. 23385. 23400. 23415. 23430. 23445. 23460. 23475. 23490. 23505. 23520. 23535. 23550. 23565. 23580. 23595. 23610. 23625. 23640. 23655. 23670. 23685. 23700. 23715. 23730. 23745. 23760. 23775. 23790. 23805. 23820. 23835. 23850. 23865. 23880. 23895. 23910. 23925. 23940. 23955. 23970. 23985. 24000. 24015. 24030. 24045. 24060. 24075. 24090. 24105. 24120. 24135. 24150. 24165. 24180. 24195. 24210. 24225. 24240. 24255. 24270. 24285. 24300. 24315. 24330. 24345. 24360. 24375. 24390. 24405. 24420. 24435. 24450. 24465. 24480. 24495. 24510. 24525. 24540. 24555. 24570. 24585. 24600. 24615. 24630. 24645. 24660. 24675. 24690. 24705. 24720. 24735. 24750. 24765. 24780. 24795. 24810. 24825. 24840. 24855. 24870. 24885. 24900. 24915. 24930. 24945. 24960. 24975. 24990. 25005. 25020. 25035. 25050. 25065. 25080. 25095. 25110. 25125. 25140. 25155. 25170. 25185. 25200. 25215. 25230. 25245. 25260. 25275. 25290. 25305. 25320. 25335. 25350. 25365. 25380. 25395. 25410. 25425. 25440. 25455. 25470. 25485. 25500. 25515. 25530. 25545. 25560. 25575. 25590. 25605. 25620. 25635. 25650. 25665. 25680. 25695. 25710. 25725. 25740. 25755. 25770. 25785. 25800. 25815. 25830. 25845. 25860. 25875. 25890. 25905. 25920. 25935. 25950. 25965. 25980. 25995. 26010. 26025. 26040. 26055. 26070. 26085. 26100. 26115. 26130. 26145. 26160. 26175. 26190. 26205. 26220. 26235. 26250. 26265. 26280. 26295. 26310. 26325. 26340. 26355. 26370. 26385. 26400. 26415. 26430. 26445. 26460. 26475. 26490. 26505. 26520. 26535. 26550. 26565. 26580. 26595. 26610. 26625. 26640. 26655. 26670. 26685. 26700. 26715. 26730. 26745. 26760. 26775. 26790. 26805. 26820. 26835. 26850. 26865. 26880. 26895. 26910. 26925. 26940. 26955. 26970. 26985. 27000. 27015. 27030. 27045. 27060. 27075. 27090. 27105. 27120. 27135. 27

Quæ quare diffinita in globo locutionem vocat, longitudo ab occasu per
 orientem, & latitudo diffinita a meridie versus septentrionem, cum
 eundem sunt eisdem longitudinis. Sed non debet fieri respectus
 ad totam superficiem globi terræquæ, sed ad partem firmam
 eius, quæ est orientem LIB. I. CAP. IV. quæ cum major sit
 ad occidentem in orientem ex. gr. a. Capite Veri officio

Dextere: ex hac subtrahantur, correspondebit
 imitatem
 obis
 se ultra
 ribus. (Janfonii) longitudo, cum superio-

60. quam Differentia Argoli Meridiana est : 8 30

Quæ, si ejus addatur longitudini, quæ est : 38. 30.

versus boream, quæ est maxima a terra Magnetica ad boream

Correspondebit cum Longitud, Janf. quæ est, 47. 0.

Ex qua, si subtrahatur differentia Argoli. 8. 30.

ergo boream terram, non ultra 38. se non extendit, & illa

Correspondebit ea cum longitud: Argoli. 38. 30.

3. Latitudo alicujus, in terra, loci, g. est

arcus b g. meridiani e g f. inter æquatorem, c b. & locum datum, g. interceptus.

4. Estq; vel Septentrionalis, vel Meridiona-

lis, illa in nostro, hæc in altero, observa-

tur hemisphærio.

5. Latitudo Loci semper est æqualis

elevationi Poli. Si in alio polo boreali.

6. Loca, quæ præcise sub æquinocti

ali sita sunt, nullam plane habent latitud-

inem, vel polielevationem, sed am bo hi-

in illorum horizonte jacent, & tum spoli

est recta, Loca sub polo habent latitudi-

nem 90. gr. polum in vertice. & æquidi-

rem in Horizonte, & tum sphaera est pauato-

Loca inter polum & æquato-

rem, rallela-

dinem 90. gr. minorem habent, latitu-

sphaera est obliqua,

& tum

(a) Lo-

NB. (*) Locus propositus in illo semper verticali puncto, quod undique æqualiter ab horizonte abest, constitui vel concipi debet.

* Tacquet *Astron. Lib. I. pag. 6. 7. Argol. Ephem. Lib. I. cap. XIII. p. 38. Varen. Geogr. p. 299. & 406. Schultes. Lib. II. p. 65. Mallet P. I. p. 18. 19.*

CAP. V.

De Divisione Telluris in Zonas
& Climata.

1. **A** Motu Solis annuo divisio oritur superficiei Telluris, in (*) quinque partes, quæ *Zonæ* vocantur, ut sunt: una *Torrida*, duæ *temperatæ* & duæ *frigide*.

2. *Zona torrida* f l est ea terræ pars, quæ f. 18 inter duos Tropicos ☉. & ♋. comprehenditur, atque ab æquinoctiali, à qua ultra citraque; ad 23. gr. cum dimidio, expanditur, bifariam secatur.

3. *Zona Temperata Septentrionalis* o g. est ea terræ pars, quam nos incolimus, intra tropicum ☉. & Polarem arcticum, comprehensa.

4. *Zona Temperata Australis* l q. est ea terræ pars, quæ intra tropicum ♋. & polarem antarcticum continetur, quælibet harum Zonarum ad 43. gr. expanditur.

B 2.

5. Zo.

5. *Zona frigida Septentrionalis* o d p. est ea terræ pars, quæ intra polarem arcticum, continetur, cujus latitudo est, 23. gr. 36'.

6. *Zona frigida australis*, qer. quæ antarctico comprehenditur, ejusdem cum frigida Sept. est latitudinis.

(æ) Alii 6. posuerunt *Zonas*, nec inconcinne, Torridam in duas, Borealem scil. & Australem, dividentes, ut *Polibius*, *Posidonius* & alii. *Lucretius* duas tantum agnovit, *Martianus Capella*, 10. quinque enarratas, bisecando.

f.12 7. *Alia* præterea dantur *Zonulae*, globum terrestrem ambientes, *climata* dictæ, quæ ab æquatore, hi. ejusque parallelis, (*Almīncantarath* voce Arabica dictis,) describuntur, quarum à *Veteribus* 7. 8. 9. 0 19. 23. 24. à *Recentioribus* usq; ad annum 1659. 7. 9. 20. 24. 46. numeratæ sunt. In *Tabula Fr. de Wit* Terrestri maxima, 9. borealia & 9. australia sunt expressa.

8. *Clima*, ex *Cosmographorum* sententia, nil aliud est, quam spatium superficiei terrestris, duobus circulis, ab æquatore æque distantibus, comprehensum, tanto quidem intervallo, quanta est differentia (æ) diei maximæ, semihoraria.

(æ) Cum autem dies maxima, in *Zonis* frigidis, non saltem ex luce perpetua constet horarum, sed

Tabula Climatum & Parallelorum. E.S.

Clima- ta.	Pa- ral- lely.	Dies Longif- simus.	Eleva- tio Poli	Loca		Clima- ta.	Pa- ral- lely.	Dies Longif- simus.	Eleva- tios Poli.	Loca Septentrio- nalia.
				Borealia	Australia.					
0	0	12. H.	0. 0	Infula S. Tho- ma, Summa- tra, Lacus Guianæ in America.	14	28	19.	16. 18	Bergia Norw. & Orcades Inf.	
	1	12. $\frac{1}{4}$	4. 18				29	19. $\frac{1}{4}$	61. 53	
1	2	12. $\frac{1}{2}$	8. 34	Zeilan & Sarra Leona Africæ.	15	30	19. $\frac{1}{2}$	62. 25	Viburgum Finlandiæ.	
	3	12. $\frac{3}{4}$	12. 43				31	19. $\frac{3}{4}$	62. 54	
2	4	13.	16. 43	Meroë Egypt: Tombuto. Afr:	16	32	20.	63. 22	Imaus mons Pr. Grönlandiæ.	
	5	13. $\frac{1}{4}$	20. 33				33	20. $\frac{1}{4}$	63. 46	
3	6	13. $\frac{1}{2}$	24. 30	Syene prope Tropicum æ.	7	34	20. $\frac{1}{2}$	64. 6	Dalecarliæ fluvii Suec: Ostia.	
	7	13. $\frac{3}{4}$	27. 36				35	20. $\frac{3}{4}$	64. 30	
4	8	14.	30. 47	Alexandria & FeZ.	18	36	21.	64. 49	S. Nicolai in Russia.	
	9	14. $\frac{1}{4}$	33. 45				37	21. $\frac{1}{4}$	65. 6	
5	10	14. $\frac{1}{2}$	36. 30	Cyprus, Rhodus, Fretum Herculeum.	19	38	21. $\frac{1}{2}$	65. 21	Hecla, mons Islandiæ.	
	11	14. $\frac{3}{4}$	39. 2				39	21. $\frac{3}{4}$	65. 35	
6	12	15.	41. 22	Hellepont9, Roma, Corfica, Cöpeftella.	20	40	22.	65. 47	Medium Maris Albi.	
	13	15. $\frac{1}{4}$	43. 32				41	22. $\frac{1}{4}$	65. 57	
7	14	15. $\frac{1}{2}$	45. 29	Venetia, Mediola- num, Lugdunum.	21	42	22. $\frac{1}{2}$	66. 6	Obea Cast. ad fluv. Oby.	
	15	15. $\frac{3}{4}$	47. 20.				43	22. $\frac{3}{4}$	66. 14	
8	16	16.	49. 1	Tartaria, Podolia, Norinberga.	22	44	23.	66. 20	Karella ad Mare Album.	
	17	16. $\frac{1}{4}$	50. 33	Wittenberga Wittenberga & Hamburgü			45	23. $\frac{1}{4}$	66. 25	
9	18	16. $\frac{1}{2}$	51. 58		23	46	23. $\frac{1}{2}$	66. 28	Stega Norwegiæ & Med. Coreliæ.	
	19	16. $\frac{3}{4}$	53. 42				47	23. $\frac{3}{4}$	66. 30	
10	20	17.	54. 29	Rostochium Rostochium.	24	48	24.	66. 31	Islandiæ Medium Circ. Arctic.	
	21	17. $\frac{1}{4}$	55. 34				49	Mnefis		
11	22	17. $\frac{1}{2}$	56. 37	Moscovia, Hafnia & Ultonia.	25	50	1	67. 15	Corelenberg.	
	23	17. $\frac{3}{4}$	57. 34		26	52	2	69. 30	Fretum Nasslov.	
12	24	18.	58. 26	Scagen, Pater noster, Bahus.	27	54	3	73. 20	Nova Zembla.	
	25	18. $\frac{1}{4}$	59. 14		28	56	4	78. 20	Spitzberg.	
	26	18. $\frac{1}{2}$	59. 59		29	58	5	84. 0	Pygmæorum Inf.	
	27	18. $\frac{3}{4}$	60. 40	Holmia & Arofia Suecorum.	30	60	6	90. 0	Rupes poli.	

Handwritten title at the top of the page, possibly a list or index.

A large table with multiple columns and rows, containing handwritten entries. The text is mirrored across the page, suggesting bleed-through from the reverse side. The entries appear to be names and possibly dates or numerical values.

fig. 16.

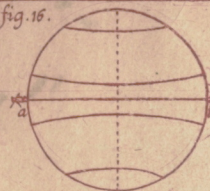


fig. 17.

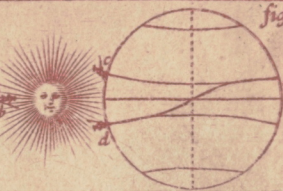


fig. 20.

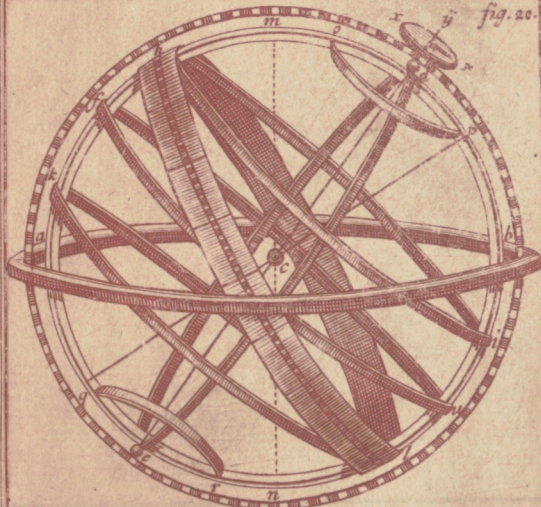


fig. 18.

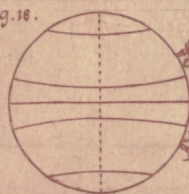
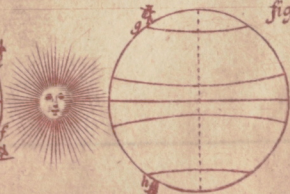
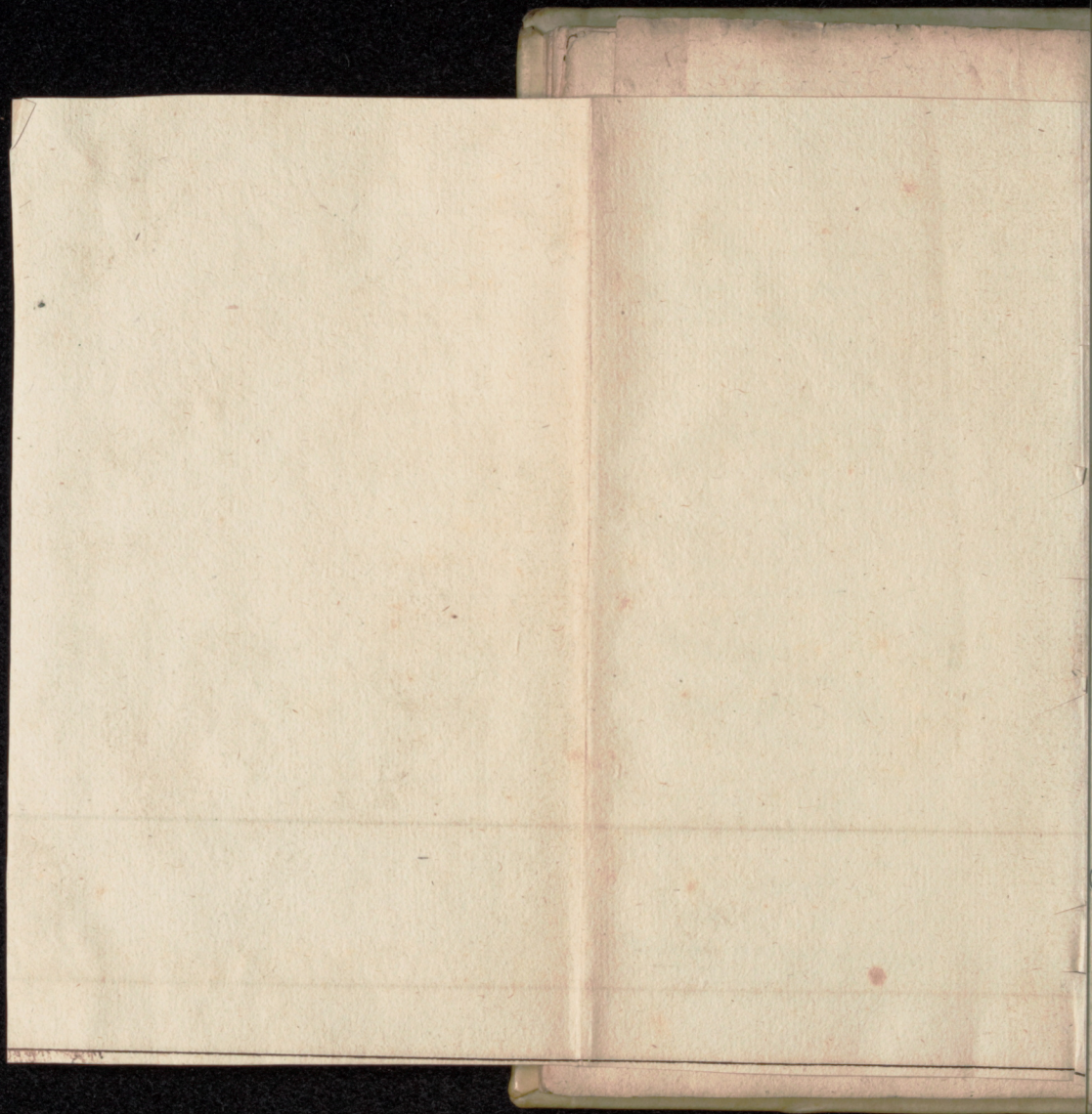


fig. 19.





sed dierum, imo mensium, atque major proinde differentia, quam semihorulæ, requiratur, universalior à Recentioribus substituitur definitio: *Clima est spatium superficies globi terraquei, binis circulis, Equatori parallelis, comprehensum, tanto intervallo, quanta est notabilis differentia vel tempestatum, vel umbrarum meridianaarum.* Non enim diei magnitudinem solum, sed & regionum temperiem, atque insignem physicarum, in anno, vicissitudinum, differentiam, respiciendam esse, Architecturæ Princeps, *Vitruvius*, scite notavit, aliter, dicendo, ædificia instituenda esse in uno climate, in alio, aliter, & ita Medicinæ Architectum ignarum non esse oportere,

- (β) Quemadmodum *Zona*, ad determinanda terrarum intervalla diversa, faciunt, ita *Climata* ad deprehendendam dierum & tempestatum, varietatē,
- (γ) Ab Æquatore, (qui mundi medium est, atq; ubi dies artificialis 12 semper horis constat) *climata* numerantur, versus polum progrediendo, & cuilibet Climați addendo horæ semissimæ, i. e. 30. minuta seu scrupula prima; Quotum itaque Clima aliquod ab æquatore est, tot semihoris maxima ejus dies, diem æquinotialis, horis 12. perpetuo constantem, superat.

- (δ) Ex his patet, quomodo *elevatio poli* haberi possit; Ubi enim dies est horarum 12. (sub æquatore scil.) ibi elevatio poli nulla, ubi horarum 12. $\frac{1}{2}$ ibi elevatio poli. 8. 34'. ubi horarum 13. 15'. ibi elevatio poli est 20. gr. 33' &c.

B 3

In

A-
n :
ra-
æ ,Sci. ciol.
o. dell. cap.
tud.

na

lis,
inc
ia,
bra

rin

qui f. 13
eri.
lia-
nti-

Ar-

9. In quolibet Climate sunt tres *paralleli* in copy-
ceptis
quorum duo extremi ipsum Clima com-
prehendunt, ita ut quadrantibus horæ
distinguantur, i. e. p. quadrantem hora creditur dies longissi-
ma p. 4
hora. cum climata semihoris
à se invicem distent. tertius per medium
Climatis transit, licet non præcisè & exactè,
hinc spatia, inter parallelos contenta, sunt
inæqualia, quæ tamen æqualia fieri pos-
sent, decem cuilibet Climates gradus tri-
buendo.

* *Blavius de Usu Globor. cap. 4. p. 20.*

(*) In distributione Climates inæquali, quan-
do semihoræ incremento crescunt, cujuscunq;
loci *parallelus* invenitur: Ex, gr. Scire cupis,
sub quo *parallelo Giffa* sita sit. Subtrahæ 1. ho-
ras 12. diei æquinoctialis ex horis diei maxi-
mæ, *Giffensis*, quarum $16\frac{1}{4}$ numerantur, re-
stabit $4\frac{3}{4}$. multiplica per 4. (quia unus pa-
rallelus ab altero per quadrantem horæ distat,)
habebis 17. unde concludes, *Giffam* esse circa
17. *parallelum*.

(β) Ad inveniendum *clima* eundem processum
observa, multiplicando tamen horas non per 4
sed per 2. (climata enim sunt parallelorum
combinationes) habebis $8\frac{3}{4}$ hor: Unde con-
cludes, *Giffam* sub 8. circiter *climate* sitam esse.

10. Cognitio Climates à Veteribus Con-
stitutorum requiritur potissimum ad in-
telli-

telligenda Veterum Geographorum, Astronomorum atque aliorum Mathematicorum scripta: Recentiorum Climatum enarrationes in certas tabulas sunt redactæ, quarum unam hic subjunximus.

* *Blav. de Usu Globorum. Cap. IV. p. m. 19. Ricciol. Geogr. Lib. VII. cap. 12. p. 289. Schultthes. lib. II. cap. 1. p. 32. Alsted. Admir. Cap. II. p. 270. Robert. Flud. Cosm. cap. IV. p. 535. Mallet. P. I. c. 1. p. 14.*

CAP. VI.

*De varia Incolarum Terraque
habitudine, ratione situs &
umbrarum.*

1. **E**xplicatis hætenus Circulis, Zonis, Climatibus & Parallelis, varia nunc Incolarum nomina, aliavé accidentia, quæ ex iisdem. pro ratione *situs & umbrarum*, fortiuntur, examinanda veniunt.

2. *Ratione situs* Incolæ distinguuntur in *Pericecos, Antæcos & Antipodes.*

3. *Periæci*, quasi circumaccolæ, sunt, qui f. r. s. sub eodem æquatoris parallelo & meridiano degunt, in diversis tamen meridiani semicirculis, 180. gr. inter se distantibus. Ut *ab. os. g. k.*

B 4

4. A. r.

f. 14 4. *Antœci*, quasi *Contraccolæ*, sunt, qui sub eodem semimeridiano degunt & antiparallelo, i. e. in diversis parallelis, uno nempe in tantum boreali, in quantum alter est australis. Ut eg. *fk*.

f. 15 5. *Antipodes*, vel *Antichtones*, quasi *Contrapedes*, i. e. pedum plantis plantas contrapostas habentes, sunt, qui *Periœci* sunt *Antœcis*, seu, qui habitant in punctis ejusdem meridiani, diametraliter sibi oppositis. *fe bi*.

6. *Ratione diversitatis Umbrarum* dividuntur in *Ascios*, *Amphiscios*, *Heteroscios* & *Periscios*.

f. 16 7. *Ascii* *a b*, quasi *Nullumbres*, intra tropicos, in *Zonâ torridâ*, habitantes, sunt, qui aliquando umbrâ meridianâ carent, quando scil. solem directè supra verticem habent.

f. 17 8. *Amphiscii*, *c d*, quasi *Utrimquumbres*, intra *Zonam torridam*, neque in ipsis tropicis, sed in æquatore præcisè habitantes, sunt, quorum umbræ corporum, sole in signis borealibus, constituto, in *Austrum*, in australibus vero, eodem commorante, in *Boream* tendunt.

9. *Hete-*

9. *Heteroscii, e. f.* quasi Alterutumbres, f. 18
 in Zonis temperatis, (& frigidis qua par-
 tem, aut extra Torridam & Polos, ut non-
 nulli Recentiores volunt,) habitantes,
 sunt, quorum umbræ corporum meridia-
 næ versus unam semper plagam, atque
 Polum alterutrum, ipsis conspicuum, ten-
 dunt, *in Boream* scil. eorum qui intra tropi-
 cum \varnothing . & polarem arcticum sunt consti-
 tuti; Reliquorum vero, qui intra tropi-
 cum ρ . & antarcticum circulum habi-
 tant, *in Austrum*. *sc. vergit umbra meridiana corpora.*

10. *Periscii, g. h.* quasi Circumumbres, f. 19
 in Zonis frigidis, præcipuè sub polis habi-
 tantes, sunt, quorum umbræ Corporum,
 spatio 24 horarum, versus omnem mun-
 di plagam, vertuntur in orbem.

* *Mallet P. I. lib. I. pag. 20. 21. Schott. Lib. XII.
 cap. VI. p. 234. Ricciol. Geogr. Lib. I. cap. IV. p. 3.
 & Lib. III. Cap. XXI. p. 89.*

CAP. VII.

De Usu Globi & Map-
parum.

1. **G**lobum ad eundem, cum mundo
 situm, componere.

B 5

Prax

Prax. 1. Mensæ aut Tabulæ Globum Terrestrem impone, ita, ut superficies horizontis superior semper, cum horizonte vero, maneat parallela, 2. (α) Polum tot gradibus & minutis supra Horizontem erige, quot tui loci latitudo continet. 3. Globum converte, donec ^{p. 17. pp. 5.} meridians ejus cum vero congruat meridiano, idque vel (β) ope acus magneticæ, vel (γ) alicujus meridianæ, in plano, descriptæ; Ita polus boreus septentrionem respiciet, & austrinus, meridiem, axis quoq; globi cum axi mundi conveniet, atque horizon materialis, cum horizonte vero, in omnibus partibus.

(α) *Poli elevatio* semper est æqualis latitudini loci, per proposition. 5. Libr. I. c. IV. quæ *invenitur* 1. vel in Tabulis Elevationum Polorum vel Latitudinum, vel 2. ex observatione altitudinis Solis, quod fieri potest instrumento aliquo Astronomico, Semicirculo, Quadrante &c. Excipiendo (sed NB. Tempore Æquinoctii) Solis in Æquatore constituti, altitudinem meridianam, per pinnulas dioptræ. tum regula, per instrumentum, extensa, monstrabit gradum elevationis æquatoris, cujus complementum ad 90. gr. dabit elevationem poli quæsitam, ex. gr. *Græssa* dicto tempore altitudo Solis meridianæ est 39. 36. quæ subtra-

cta

eta ex 90. gr. relinquit pro elevatione Poli
Giesl. 50. 30. Hoc observare quoque poteris,
Tempore solstitii æstivi, maximam solis ab
æquatore declinationem, 23. 30. subtrahendo,
& tempore solstitii brumalis, 23. 30. addendo,
imo, singulis diebus: Solis declinationem
[quæ ex loco ipsius in Ecliptica, infra meridia-
num ducto, in gradibus, meridiani, interceptis,
habetur] ad diem observationis, si in australi-
bus signis fuerit, addendo, si in septentrionali-
bus, subtrahendo.

(β) *Pyxis Nautica* sive acus magnetica imponitur
lineæ, meridiano æneo correspondenti, vel in
pedimento globi, depingendæ, vel in horizon-
te materiali, descriptæ, globus deinde movetur
in plano, donec acus magnetica, ejusque linea
meridiana, in unam, cum meridiano æneo,
plagam, exactè tendere deprehendatur, quæ
tamen methodus lubrica est, cum acus magne-
tica, à linea meridiana, deviatio, à multis ha-
ctenus, variis in Terræ locis, observata sit
quæ Argentorati dicitur esse 7. graduum, No-
rinbergæ, 5. grad. quos varios experimentales
modos, annis 77. 78. 79. & 80. circa solstitia
& æquinoctia accuratissimè, Norinbergæ, in-
stitutos, in schemate nuper exposuit, atq; Epi-
stolam simul invitatoriam, ad instituendas,
communi studio, ejusmodi observationes, orbi
literario exhibuit, *Du Sturmius* in Noricorum
Academia Prof. celeberrimus.

(γ) *Linea meridiana in plano ita describitur.* 1. In
mensa, muro, aliove plano, *a b c d.* circuli
describuntur, æqualis distantia, tres vel qua-
tuor, *p. q. r. s.* ex uno centro *e.* in quo 2.
Stylus

Stylus, *e* *x*. perpendiculariter erigitur, 3. Horis ante meridiem, duabus vel tribus, ut in figura *f. h*, ex gr. 10 & 11. puncta umbræ, ab apice styli extremo, *X*. in circulorum peripherias, projecta, notantur, item post meridiem, vide in figura apposita, *k. g*. horis scilicet 1. & 2. 4. Puncta horæ 10. & 2. vel horæ 11. & 1. junguntur rectâ, *fg*. vel *hk*. quam ex centro *e*. alia linea recta, *eo*. ad angulos rectos, *fw*. & *o w g*. secabit, atque meridianam [quæ in figura *o e*. est) exhibebit.

2. Mappas Geographicas, ad eundem cum Mundo, situm ponere.

Prax: Lineæ meridianæ in plano aliquo horizontali descriptæ, Mappæ lineam lateralem, (Meridianum) impone, vel huic, pyxidem accuratam nauticam,

3. Globum ad datum locum accommodare.

Praxis: Globo per prop. 1. disposito, ita, ut Polus arcticus septentrionem respiciat; Locum ipsum Meridiano applica, ita, ut in Zenith sit constitutus atque ab omnibus horizontis partibus distet 90. gr.. Quod probè notandum. Eo ipso innotescet, 1. omnia illa loca, quæ sub Meridiano, cum loco dato, constituta sunt, ejusdem esse longitudinis, 2. quomodo

modo & versus quam plagam, hic vel ille locus, dato loco, adjaceat, & quo iter fit faciendum ex. gr. *Gissam*, vel, cum non fit expressa, *Francofurtum*, Meridiano applica, (adornato polo ejus, cujus elevatio est 50. 6. tum *Hamburgum* habebis versus septentrionem, *Genuam* versus meridiem, *Cracoviam* versus ortum & *Caletum*, vulgo *Calais*, versus occasum.

Applicato Verticali, *Alcair* vel *Gran Cairo* erit in *Zund Dost ten Dosten* / *Vienna*, in *Dost ten Zunden* / *Mexico* in *Nord West ten Westen*. *Palma*, *Canariarum Insula*, in *West Zund W st.*

4. Loci alicujus Longitudinem invenire. *subjectum in quo numerat Longitudinem gradus est Aequator.*

Praxis : In Globo loco exempli sume *Hamburgum*, *Viennam*, *Constantinop* : &c. 1. Meridiano ea loca applica 2. observa gradum æquatoris, latus meridiani orientale stringentem, accipies pro longitudine *Hamburg* : 44. 30. *Vienn* : 54. 30. *Constantinop* : 76. 6. In *Mappa*, si rectilinea est, loco dato applica regulam meridiano parallelam, nisi secundarius per eundem transeat meridianus, qui, vel regula æquatoris, parallelas secans, monstrabit gradus intercep-

tetceptos. Ex. gr. in Tabula rectilinea Germaniæ *Fr. de Wit*, p. m. 10. *Hamburgi* longitudo deprehenditur esse, 43. 33'. *Ulme* 44. gr. *Francofurti* ad Oderam 48. 55'. *Bude*, 54. 15'. In Curvilinea longitudo, quomodo inveniatur, peculiari atque facili methodo demonstrare malumus, quam hic describere, ne magnus, ut fieri aliâs solet, committatur error.

5. Loci alicujus latitudinem invenire.

Praxis: In Globo sume iterum exempli loco *Hamb*: *Viennam* & *Constantinopolim*, atq; meridiano applica, ad observandos, in eo, gradus, ab æquatore & locis datis, interceptos, eo ipso deprehendes, esse latitudinem *Hamb*: 53 & 10. circiter, *Vienn.* 48. 30. & *Constant* 42. 0.

In *Mappis* eadem Methodus, quæ prop: præcedente descripta est, observanda venit, modo regula æquatori fit parallela, & gradus, ab ipsis intercepti, numerentur in meridianis. In *Tab. Fr. de Wit. Belgii* Fœderati. p. m. 32. latitudo *Amstelodami* est 52. 29. *Lugduni*. 52. 18'. *Roterodami* 52. 1'.

6. Distantiam locorum invenire.

Pra-

Praxis: In Globis, datorum locorum distantiam, *circino*, vel, quod præstat, *filo*, accipe, eamque *Æquatori applica*, vel *verticalem applica* datis locis, invenies gradus interceptos, & habebis distantiam quæsitam si per 15. multiplicaveris, in *milliar: Germanicis*, si per 60. in *Italicis* vel *Anglicis* &c. In nostro Globo *Frankfurtum* distat *Hamburgo*, 3. 15'. ergo *milliar: germ: 52½*. & *Anglicis 210*. *Cracoviâ* 7½, ó. ergo *milliar: germ: 112½*. & *Anglicis 450*. *Holmiâ Suecorum 12*. ó. ergo *mill: germ: 180*. *Angl. 720*.

In *Mappis universalibus*, distantia accurate inveniri nequit: in *particularibus* vero, ubi *scalæ appositæ* sunt, *circino*, duorum locorum intervallum sume, & *scalæ applica*, in *Tab. Fr. de. Wit. Belgii Fœd. p. m. 32*. *Amstelodamum* distat *Lugduno* *mill: germ. 5*. & *Anglicis 20*. *Lugdunum, Hagâ Comitibus 2½*, *mill: germ: & 10*. *Anglicis*. *Ultrajectum, Lugduno. milliar: germ: 6½*, & 27. fere *mill: Angl. five Italicis*.

Prop. 7. Locum Solis in *Ecliptica*, quolibet anni tempore, indagare.

Pra-

Praxis Scire quando cupis, quem Sol occupet Zodiaci gradum, in Ecliptica die $\frac{5}{15}$. Maji Quære 1. in Ligneo Horizonte diem propositam, 2. observa gradum appositum, invenies 25. gr. 8. 3. eundem quære in Ecliptica, habebis verum Solis locum, ad diem propositam; Memor saltem, in anno bissextili, post 28. Febr. diem semper sequentem, sumendum esse, accuratius tamen invenitur in Ephemeridibus,

Prop. 8. In quo horizontis tractu, Sol, aut reliqua sidera, ascendant, descendantque, explorare.

Praxis. Globo per prop. 1. & 3. disposito, 1. Locum solis horizonti applica, atque gradum in eo respondentem observa, Ex gr. die $\frac{1}{2} \frac{4}{4}$. Decemb Solem, in 4. gr. 10. constitutum, *Giffæ* oriri deprehendo in *Zund Ost*; (ita quoque cum stellis res se habet.) & occidere in *Zund Westten Westen*.

Prop 9 Horam ortus & occasus, in quolibet loco, quolibet anni die, explorare.

Praxis. Ex gr. scire cupis, quando *Giffæ* oriatur Sol $\frac{15}{25}$ Augusti, (1.) Locum Solis
(ador-

(adornato prius Globo per prop. 1. & 3) per prop. 7. inventum, qui ea die in 3. gr. m . est. meridiano adijunge. & indicem cycli, horæ 12. (2.) globum converte, ut locus Solis horizontem stringat ortivum, tum index monstrabit horam ortus 5. eodem modo monstrabit horam occasus, 7. horizontem occiduum sole stringente: Sic *Holmiæ Suecorum*, cujus latitudo, in nostro globo, est 60. 6. (in *Tabula Olavi Rudbekii*, *Atlanticæ*, 59. & 22'. ferè, *Ricciolus*, 59. 26. ponit) $\frac{1}{2}$ Dec. Solem, in 3. gr. \mathcal{L} . constitutum, oriri deprehendimus $\frac{1}{2}$. ante 10. & occidere, $\frac{1}{2}$. post secundam: *Accuratius* tempus hoc invenitur, observando gradus æquatoris, meridianum transeuntes, eosque in horas convertendo.

Prop. 10. Longitudinem dierum & notitium, omni tempore & loco cognoscere.

Praxis: Clarum hoc est ex prop. antecedente: Ex gr *Giffæ* oritur Sol $\frac{1}{5}$. Augusti, horâ 5. occidit verò hora 7. Horas pomeridianas, quarum sunt 7 adde antemeridianis, quarum quoque 7. habebis 14. longitudine diei artificialis, vide A quas, si ex 24. diei naturalis, horis, subtraxeris, resi-

C

resi-

residua erunt horæ 10. pro longitudine
noctis artificialis vide B.

EXEMPL. I.

	Hor.
A	7. tempus ab ortu ad meridiem.
	7. tempus à meridie ad occasum.
B	14. Longitudo diei artificialis, <i>Giff.</i>
	$\frac{13}{25}$ August.
	24. Longitudo diei naturalis.
B	14. Longitudo diei artificialis.
	10. Longit. noctis artificialis <i>Giff.</i>
	$\frac{10}{25}$ August.

EXEMPL. II.

Holmiæ Suecorum oritur Sol $\frac{13}{27}$. Decemb
 $\frac{1}{2}$. ante 10. & occidit $\frac{1}{2}$. post 2.

C	$2\frac{1}{2}$. tempus ab ortu ad meridiem.
	$2\frac{1}{2}$. tempus à meridie ad occasum
C	5. Longitudo diei artificialis, <i>Holmiæ</i>
	<i>Suecorum</i> , scil. $\frac{13}{27}$. Decemb.
D	24. Longitudo diei naturalis.
	5. Longitudo diei artificialis.
D	19. Longitudo noctis artificialis.
	<i>Holm.</i> $\frac{23}{27}$. Decemb.

Aliter

Aliter: Locum Solis adjunges horizonti ortivo, & indicem horæ 12. ad Septentrionem, converſoque globo, ex oriente, in occidentem, donec ſolis locus horizontem ſtringat occiduum, index monſtrabit numerum horarum diei artificialis, in exemplo 1. monſtrabit, poſt 12. ſecundam, numeras horas ab indice, à hora 12. ma, ad 2dam, confeſtas, invenies 14. pro longit: diei $\frac{15}{25}$. Auguſt. ut ſupra in A. Eodem modo invenies horas noctis, Locum ſolis horizonti occiduo applica, indicem horæ 12. ad auſtrum: Deinde converte globum ex Or: in Occ: uſq; dum Locus ſolis horizontem ortivum pulſet, & numeras horas ab indice confeſtas, habebis 10. pro longitudine noct. artif: ſupra in B.

Prop. II. Initium ac finem crepuſculorum, ad omnia loca & tempora explorare.

Praxis: Ut cognoſcas quando crepuſculum matutinum, *Dreſde*, ex. gr. in Saxonia $\frac{4}{4}$. Octobris die, initium ſuum ſumat, & quo tempore veſperinum deſinat. 1. Polum boreum in Globo accommoda, elevationi Dreſdenſi (quæ ſecundum Ricciol: eſt 51. 5'. ſecundum He-

C 2

cker,

cker. 51. '6.) & locum solis nota, qui dato die, in 22. gr. ☉ est, etiam gradum, loco solis diametraliter oppositum, qui est 22. ♀. atque illum meridiano adjunge, 2. indicem in 12. ad Septentr. pone, 3. globum in orientem converte, donec gradus eclipticæ, qui est 22. ♀. supra horizontem occiduum, applicato circulo verticali, ad 18. gradus, sit elevatus, eo ipso locus solis 18. gr. infra horizontem ortivum erit depressus, & tum index ostendet horam 5. matutinam, pro initio diluculi sive crepusculi matutini. Ita quoque pro inveniendo tempore, quo crepusculum desinit vespertinum, gradum ♀. 22. supra horizontem ortivum, (verticali applicato,) ad 18. gr. eleva, illicò index monstrabit horam 7. post meridiem, quo Tempore, Sol, cum omni suo splendore, recessit, & tenebræ per totum aërem sunt diffusæ.

Prop. 12. Quænam hora in aliis locis sit quovis tempore, inquirere,

Praxis. Locum habitationis tuæ junge meridiano, & indicem horæ 12. applica, globum deinde converte, donec alter locus

cus

cus subſtet meridiano, tum index oſtendet quæſitum, ex.gr: Scire ſi cupis, quota ſit hora in Civitate *Bantam*, in inſula *Java*, Indiæ Orientalis, ſita, cùm *Giffæ* eſt 12. *Giffam* Meridiano applica, & indicem horæ 12. globum deinde converte, donec *Bantam* meridianum ſtringat, oſtendet in dex horam 6. ſcrupul. 50. poſt meridiem, ergo 7. ferè horæ iſto momento à meridie effluxerunt in *Bantam*. Scire vis quota ſit hora *Madriti*, quando *Darmſtadii* eſt hora pomeridiana prima, *Darmſtadium* meridiano applica, & indicem horæ pomeridianæ primæ, Globum deinde converte, ut *Madritum* meridiano ſubſtet, deprehendes, circa hor 12. ibi eſſe. Sol motum ſuum diurnum, circa terram, abſolvit ſpatio 24. horarum: (*) id eſt una die naturali, ex quo patet. 1. Omnes illos, qui ſub eodem meridiano degunt, Sole in eo verſante, medium habere diem, & qui in adverſo hemiſphærio habitant, mediam noctem: ut, quando in *California* media dies eſt, tum in *Arabia felici* eſt media nox & vice verſa. 2. Apud eos, qui à nobis 90. gr. longitudinis, verſus

ortum, habitant, meridiem esse, quando aliis, sub eodem, nobiscum, habitantibus, meridiano, est hora 6. matutina: ut quando in *India extra gangem*, meridies est, tum *Giffæ, Wetzflaria, Namurci, &c.* est circa 6. matutinam. 3. lis vero, qui 90. gr. æquatoris occidentaliores sunt, meridiem esse, quando aliis, ad eandem, in ortum, distantiam fit 6. vespertina; ut: Quando in *Insulis Jamaica & Cuba*, meridies est, tum *Coloniam, Trajecti Mosæ, (vulgo Maastricht.) Lovanii, Bruxellis &c.* est circa 6. vespertinam &c.

(æ) Proficiscentibus versus orientem, brevior dies est, quam 24. horarum, iis econtra, qui versus occidentem, recto tramite, iter suum institunt, longior dies est, quam 24. horarum: Rationes in promptu sunt, atque sciscitanti manifestabuntur nullo negotio. Expertus hoc est *Guilielmus Cornelius Schonhenius*, Hornanus, qui postquam duobus annis & 18. diebus totum *Terrarum Orbem* (ex Oriente in Occidentem) circum navigasset, jacturam diei unius fecit. Ut ipse testatur verbis seq; *Hæc acta sunt die Luna, Calendis Novembris, nostro calculo, at secundo die, juxta calculum nostratum; Causa hac differentie: Cum à Patria navigassemus in occidentem, & comite Sole, semel totum Terrarum Orbem obambulaveramus, una nox, aut solis occasus unus deerat nobis,*

his, qui ipsis restabat, & illis, qui ab oriente in orientem navigarant, supererat unus dies, aut solis occasus unus, qui nobis deerat, ita differabamus ab illis totum diem civilem, intermisso itaque calculo nostro, secuti sumus computationem popularium nostrorum, fecimusque iacturam diei martis; cum hebdomas esset 6. dierum, transfiliendo à die Luna in diem Mercurii &c.

* Schoutenii Diarium, p. m. 69.

(B) Hinc ænigma solvi facillè potest, qui fieri possit, geminos fratres, simul natos, atque simul mortuos, vitæ dies habuisse inæquales, ita, ut alter plures eorum numeraverit altero; id quod asserere non est adynaton, licet olim res magnæ fuerit admirationis.

Prop. 13. *Antoecos, Perioecos, & Antipodes* invenire.

Praxis. In Globo, 1. Loco habitationis; ad meridianum, ducto, globum fac stare immobilem, 2. tot, in meridiano numerare gradus, ab æquatore in austrum, quot intra æquatorem & locum habitationis continentur, & habebis locum tuorum *Antoecorum*, 3. Convertite globum in orientem vel occidentem; donec 180. gr. æquatoris transferint meridianum, (id quod in Cyclo horario observari quoque potest,) eumque 4. iterum firma, habebis locum

cum

cum tuorum *Periæcorum*, sub ea meridiani parte, sub qua tuæ habitationis locus stabat antea. Globo ita disposito, locus quoque *Antipodum* innotescit, sub ea scilicet meridiani parte, ubi antea erant *Antæci*. *Antæcos* vide in terra alta *Monomotapæ*, & in *Alexandria Ægypti*, item in *Capite Bonæ Spei*, & *Morea*: *Periæcos* in *Insulis Cabo Verde*, quæ & *Gorgades* vel *Hesperides* dicuntur & *Insulis de Las Velas*. (vulgo *Diebs Insuln.*) *Antipodes* in *Pernambuco*, *Brafilix Civitate*, & *Insula Matan*, *Insularum de Las Velas*.

In *Mappa sive Tabula Terrarum Orbis*, *Nic. Vischeri*. p. m. 1. *Antæci*, in *Japonia*, & *Antonii van Diemens Land*; item in *Nanking*, *Chinæ provincia*, & in *t' Land van Peter Nuys &c.* *Periæci*, in *Insulis de Las Velas*, & *Capitis Viridis*, item in *Corvo* & *Japonia*. *Antipodes* in *Globis accuratius*, quam in *mappis observantur*.

Schoott. Lib. XII. cap. VI. p. 324. Ricciol. Lib. 1. Geogr. cap. IV. p. 3. Blav. de Usu Glob. cap. IV. p. m. 18. Heinlin. Synops. Par. 1. Geogr. cap. XVII. p. m. 660 Cassend. Insis. Astron. cap. XVJI. p. 37. &c.

LIBER



LIBER II.

EXHIBENS GEOGRAPHIÆ
SPECIALIA, CUJUS
PARS I.
HYDROGRAPHIAM PROPONIT.

CAP. I.

*De Aqua, ejusque variis differ-
rentiis, Maribus, Sinubus &
Fretis.*

1. **P**Ræmissâ, Geographiæ Generalis, explicatione, nunc specialis, sequitur, eaque vel *Hydrographia* vel *Geographia* strictè & præse sic dicta.

2. *Quemadmodum Geographia, Terræ, mare includentis, descriptio est, ita Hydrographia est aquæ, terram cingentis, dimensio & explanatio.*

3. *Mare (a) Continuo tractu, Terram universam, Zonæ instar, ambiens, maxima & immanis est aquarum Salsarum Vastitas.*

C 5

4. Diffe.

4 Differentia maris, à terra orta, triplex est: Hinc Mare dicitur 1. *Vastum*, 2. *Sinuosum*, 3. *Fretum*.

5. *Mare Vastum* dicitur Oceanus, Pelagus, altum maris, Die *offenbahre See*. Sæpe etiam hic vel ille maris districtus, Oceanus, audit, à regione, quam alluit, nomen accipiens: *Oceanus Germanicus*, *Indicus*, *Chinensis*.

6. *Sinus* est maris vel Oceani quædam pars, atque infinuatio, curvo litore intercepta: *Majores* sinus notantur vocabulo *Italico*, *Golfo*, ut *Golfo di Venetia*, *Golfo di Taranta* &c. *Minores*, voce *Hispanica* *Bays*, & *Belgica* *Bay*, in quibus naves à tempestatibus propulsæ, securitate fruuntur, in *Tabulis* exprimuntur per literas initiales, *G. & B. Hudsons Bay*, *Buttons Bay*, *Baffins Bay* &c.

7. *Fretum* est angustum maris brachium, inter duas terras contentum, per quod ex uno mari in alterum navigatur, *Bosphorus*, Græcis dictum, eo quod bos natando superare possit, ut sunt: *Fretum Davis*, *Bosphorus Cimmericus*, *Thracicus* &c. *Italico*, *Stretto*, *Hispanico* *Estrecho*, ut *Estrecho de Gibraltar*.

byaltar &c. Batavis, eine Engde / ein Canal.
Ita *Fretum Herculeum* sæpissime de *Straet*
appellatur, unde *Naves*, de *Straets*
Daerdet / dictæ.

[α] Continuum illum maris sive Oceanij tractum Veteres in dubium nunquam vocarunt, usque dum America detecta fuit, cum terra Septentrionali & Australi, ubi pleriq; in ea fuere opinione, [id quod vero ab simile haut erat,] Terram scil. Australem cum America meridionali conjunctam esse, uti Septentrionalis America, (id quod ex hodiernis Geographis multi, cum *Fineo*, *Volpellio*, & aliis, defendunt, sed perperam,] cum Groenlandia; Navigationes quippe contrarium evincunt, quibus sæpius feliciter institutis, *illud dubium* de connexionione Americæ, & Terræ Australis, iustulit *Magellanes* Circa annum 1520. *Hoc vero*, de Americæ Sept. cum Groenlandia, tractu continuo (postquam hæc ab *Erico Ruso*, anno 982. fuerat detecta, & à *Norvegis* postea atque *Danis nautisq;* multis, *Bassinio*, *Forbisherio*, *Munchio*, aliisque, lustrata,) *Ditmarus Blofkenius*, anno 1563. & alii.

[β] In Tabula Universali vel Globo circumductas *Ocear.* observari facile potest, Initium faciendo sub polo boreo, prope *fretum Davis*, ubi *Mare* est *Hyperboreum*, *Glaciale*, *Caledonium* & *Graenlandia*, & ita descendendo, inter Europæ & Americæ litora, ubi est *Oceanus Britannicus*, *Danicus*, (cui, Sinum facienti, *Cædanus* jungitur,) *Germanicus*, *Gallicus*, *Hispanicus*, (ubi mare mediterraneum præbet.) *Atlantico*.

lanicus in specie dictus : Inter Brasiliam & Africae litora *Mare* est *Aethiopicum*, atq; versus ortum, *Mare di India*, *Oceanus Chinenfis*, *Tartaricus*; Ex altera parte infra Groenlandiam est *Mar del Nort* vel *Mexicanum* (quod cum Aethiopico Fretum Magellanicum ingreditur) *Mare Pacificum*, (Americae Meridionalis litora occidentalia, Chili & Peru, appellens,) *Mar del Zur*, (stringens Americae Septentrionalis terras, Popayam, Honduras, Novam Hispaniam, Californiam &c.) quod tandem ad *fretum Davis* protenditur, a quo superius initium factum est,

(γ) Oceani nomina varia, alio ordine disposita :

Atlanticus, *Mer Atlantique*,
 Hesperius, *Mer de Guinee*,
 Aethiopicus, *Mer d' Ethiopie*,
 Barbaricus, *Mer de Zanguebar*,
 Arabicus, *Mer d' Arabie*,
 Persicus, *Mer de Perse*,
 Indicus, *Mer des Indes*,
 Eöus, *Ocean Oriental*,
 Sericus, *Mer de Jedzo*,
 Scyiticus, *Mer de Tartarie*,
 Sarmaticus, *Mer de Moscovie*,
 Hyberboreus, *Mer de Peczora*,
 Septentrionalis, *Ocean Septentrional*,
 Glacialis, *Mer Glaciale*,
 Cronius, *idem ac Glacialis*,
 Germanicus, *Mer d' Allemagne*,
 Caledonius, *Mer d' Escoffe*,
 Virginus, *Hybernicus*, *Mer d' Irlande*,
 Britannicus, *Le Manche*,
 Gallicus, *Mer de France*,

Aguila

Aquitanicus, *Mer de Gascogne*,
 Cantabricus, *Mer de Biscaye*,
 Occiduus, *Ocean Occidental*,
 inde Atlanticus, à quo inchoatum est.

8. Huc referuntur reliquæ aquarum
 species, *Lacus*, *Stagna*, *Paludes*, *Fluvii*, *Rivi*,
 (hi voce Hispanicâ *Rio* designantur, etiam
 literis. *R. Ri. F. Fl.*) *Confluentes*, (inde
Coblentz.) *fluviorum brachia* vel *Rivuli*,
Fontes, *Putei*, *Piscinæ*, *Fossæ*: *Alii* addunt,
aquas minerales, *thermas*, *Acidulas* &c.

* *Straufs. Phys. Part. Spec. Cap. IV. pag. 114.* &
Autor: ibi citat: Varen. Geogr. General. Cap. XVII.
p. 188. Schultzes. Lib. I. Geogr. Spec. c. 1. & 2. p. 118.
Glun. Lib. I. Cap. X. XI. XII. & c. pag. 39. Mallet. Ge-
schreib. des gantzen Weltkrenses. Part. I. Lib. II. Cap.
IV. p. 102. seqq.

TABULA MARIS.

9. *Tellus* dividitur in *Terras* & *Aquam*.
Aqua, in *Fluvios*, *Lacus* *Paludes* &
Mare Continuum.

Maris sunt tres differentix sequentes:

I. OCEANUS.

Cujus partes primariæ sunt quatuor:)

1. *Oceanus Atlanticus*, vel *Mar del Nort*,
 cum *Æthiopico*, *Europam* & *Africam*,
 ab uno latere, & ab altero, *Americam*,
 allu-

alluens, varia sortitur nomina. secundum partes adjacentes, ut Oceanus Britannicus, Gallicus, Germanicus &c.

2. *Mare Pacificum*, vel *Mar del Zur*, inter *Asiæ* extrema, indicasque *Insulas*, & *Americam Occidentalem* conspicitur.

3. *Mare Septentrionale*, circa terram *Septentrionalem*, Oceanus dicitur *Glacialis*, *Tartaricus*, *Hyperboreus*, &c.

4. *Mare Australe*, circa *Magellanicam*, cujus pars, *mare Indicum*.

II. SINUS.

Qui I. vel *Oblongi*, vel II. *Lati* five
brantes.

1. *Oblongi* VI. 1. *Mare Mediterraneum* sive *Internum*, inter *Europæ* regiones, & *Africam*, ad *Asiam* minorem, decurrens, cujus partes sunt: *Mare Ibericum*, *Ligusticum*, *Siculum*, *Creticum*, *Ionicum* &c. *Sinus* *secundarii* multi: *Adriaticus*, *Corinthiacus*, *Golfo di Venetia*, *Pontus Euxinus*, &c. *Corinthiacus* &c.

2. *Mare Balticum*, sive *Sinus Codanus* Unde *finis secundarii*: *Livonicus*, *Botnicus*, *Finnicus*, *Dantiscanus*.

3. *Sinus*

3. *Sinus Arabicus*, inter Africam & Arabiam.

4. *Sinus Persicus*, inter Arabiam & Persiam.

5. *Sinus Coreensis*, inter Coream & ultima Tartariæ, Chinæque Litora.

II. *Lati seu hiantes* VII. 1. *Sinus Mexicanus*, inter Americam Meridionalem & Septentrionalem.

2. *Sinus Gangeticus*, sive *Golfo di Bengala*, inter Indostanis & Malaccæ Litora.

3. *Sinus inter Malaccam & Cambojam*.

4. *Mare album*, à Septentrionali Oceano inter Lappiam, & Moscoviæ extrema.

5. *Mare Lanchidol*, inter Beach & Novam Guineam, Terræ Magellanicæ.

6. *Alius sinus*, huic vicinus, ad Terram Antonii à Diemen.

7. *Mare Hudsonii*, inter novam Franciam & Canadam, ex Septentrionali Oceano ortum, quod fretum male à nonnullis dictum fuit.

III. FRETA.

1. *Magellanicum*, omnium fretorum longissimum,

2. Le

2. *Le Maire*, Magellanico vicinum.
3. *Waigatz*, quo ex Septentrionali Oceano in Tartaricum itur.
4. *Anian*, quo ex Tartarico in pacificum, sed hodie illud negant.
5. *Davis & Forbischers*, quibus ex Atlantico in Tartaricum vel Pacificum Oceanum pervenitur.
6. *Nove Zembla*, quo ex Hyperboreo & Glaciali Oceano in Tartaricum via esset, nisi Glacies obstaret.
7. *Gaditanum*, quo ex Oceano Atlantico, in Mare Mediterraneum, via est.
8. *Danicum, der Sund* / quo ex Atlantico in mare Balt. via est.
9. *Fauces maris Arabici*, quibus in Sinum Arabicum navigatur.
10. *Fauces Persici maris*, quibus in Persicum.
11. *Hellepontus*.
12. *Bosphorus Thracicus*.
13. *Bosphorus Cimmericus*, quo ex mari nigro in Paludem Mæot: navigatur.
14. *Siculum*.
15. *Manilla*, inter Luconiam & Mindanao.

quibus ex mari
Ægæo in pontum
navigatur.

Pluri-

Plurima freta alia sunt inter Insulas Indicas.

Cassium mare Antiquitas longum fretum esse credidit, Posteritas totius terrarum orbis lacum, in mediterraneis, maximum, & undique ab æquoribus remotum; Recentiores lacui simile, esse dixerunt, & adhuc incertum, an ad latos oceani Sinus, quod cum subterranea via cohæreat, referendum sit, nec ne.

* *Morisor; Orb: Maritim. Lib. I. c. 47. pag. 304. Kleinlin. Synops. Tabul. Maris, p. 709.*

CAP. II.

De Terra, ejusq; Variis differentiis, Continentibus, Insulis, Peninsulis, Isthmis, Promontoriis &c.

1. **P**erlustrata liquida Telluris parte, quæ aqua est, nunc sicca quoque si ve Terra, ejusque partes à natura factæ, examinandæ sunt; quibus atmospheram alii adjungunt, corpus scil. subtile, tellurem cingens, atque aërem, nubes, pluvias &c. complectens.

D

varia

2. Terræ superficies, aquis exstantes, variæ sunt, atque vel *principales*, vel *minus principales*.

3. *Principalis* superficies seu terræ pars, *Continens* dicitur maxima, quæ in longum & latum continuata est, ut *Europa*, *Asia*, *Africa*, *America*, quarum tres priores ad Terram veterem referuntur, *America* vero, ut & terra *Borealis* & *Australis* ad novam.

4. *Minus principales* Terræ superficies siue partes sunt: *Insula*, *Peninsula*, *Isthmus*, *Promontorium*, &c.

5. *Insula* est terra, undique aquis circum data, iisque, à terra continenti, separata, ut: *Candia*, *Sicilia*, *Borneo*. In mappis notatur litera *I*. vel nomine Hispanico, *Isla*. vel Gallico, *Isle*. Germanico, *Eyland*/ *Suecio*, *Holm*, &c. Huic opponitur *Epirus*, Terra, nullis aquis disjuncta.

6. *Peninsula*, quæ *Chersonesus* quoque dicitur, est Terra, quam maxima ex parte mare alluit, ut: *Hispania*, *Suecia*.

7. *Isthmus* est angustum terræ spatium, inter duo maria coarctatum, quo, ceu peninsulæ collo, corpus terræ continenti annectitur, ut: *Corinthiacus*, mediante quo
Pelo:

LIB. II. CAP. II.

Peloponnesus, (penins:) cum Achaja connectitur: *Judaicus*, Africam cum Asia, conjungens.

8. Promontorium est terræ, in mare excurrentis, proëminentia, quæ *caput* quoque dicitur, Hispanis, *Cabo*, nonnunquam, *Punta*. Italis, *Capo*. Batavis *Cap.* in Tabulis per literam C. exprimitur. ut C. *Horn*. C. *Defrade*. C. *Corso*. Ejuscemodi Terræ partes quoque dicuntur *Meer-Rüsten*. in lata significatione.

9. His jungi possunt: Pulvini Maris, Scopuli, &c. (α) *Pulvini maris*, *scamua*, sive *vada* & *Syrtes*, ex nimia arenarum copia atque superinfusione, oriuntur. In mapis, Hispanicis signantur vocabulis: *Baixos*, *Baxos*, vel *Bancos*.: Germ: *Sandbäncke* Ut in Mari di India, prope *Maldivas*: *Baixos de Padua*, *Baixos dos Peros dos Bancos*. In Sinu Barbarico: *Baixos do Patram*. *Baixos de India*. E regione America Sept. de *groote Banck*: &c.

10. Scopuli maris, (β) *abrolhos* dicti, Rupes sunt, quarum nonnullæ supra superficiem Oceani eminent, ut: *Ovo duro*, *das harte Ey*, à latere Occidentali *Candix*, der

Munch/ in Oceano Deu caledoneo, juxta
 Inf. Fare. der König/ vel, die Schwedi-
 sche Jungfer/ in mari Baltico, prope
 Oelandiam. *Scylla* in freto de Messina,
 unde proverb. *Incidit in Scyllam, qui vult:*
Alia infra latitant, & vulgo: die
 blinde *Ritoven* / audiunt, quarum
 magna in mari Baltico, Sinu Grandvico, &
 aliis Oceani partibus, copia, ex eo vero
 cognoscuntur, quod impetentes maris flu-
 ctus, in altum quasi per fistulam, exiliant.

(α) In Tabulis Nauticis, Hydrographicis vel
 Marinis (*Paß-Charte / See-Charte*) *Pulvini*
 vel *Scamua*, notantur punctis, confertim po-
 sitis, & (β) *Scopuli*, crebris cruciculis.

* *Cluver: Lib. I. p. 58. Varen. Lib. I. p. 49 Mall.*
De grote Banck. Part. I p. 112. Olaus Magnus.
Lib. II p. 48. & 69. Stausf. Phys. Part. Spec.

V p 125.

TABULA TELLURIS.

II Tellus dividitur in Aquam, de qua Cap.
 præcedente I, actum est, & Terram. E-
 amq; vel aquis tectam vel extantem.
 Terræ extantis, per maris interfluxum,
 distinctæ, partes sunt IV.

I. CONTINENTES MAGNÆ,

Sive maximæ Insulae, quarum hodie numerantur 4.

I. Orbis Vetus, cujus partes *Europæ*,

Asia

Asia & Africa, 2. *Orbis Novus*, seu *America*.
 3. *Terra Polaris Septentrionalis* five *Groenlandia* & 4. *Terra Polaris Australis*, seu *Magellanica incognita*.

II. PENINSULÆ

Sive *Cheronesi*, *Continentium maximarum*
 partes, triplicis generis.

I. *Rotundæ*, quarum latitudo & longitudo fere sunt æquales: 1. *Africa*. 2. *Peloponnesus* five *Morea*. 3. *Cheronesus Græciæ* 4. *Cheronesus Taurica*, five *Tartaria Przecopensis*. 5. *Cambaja* in *India*.

II *Oblongæ*, quarum multæ sunt: 1. *Cheronesus Aurea* seu *Malacca*, adhærens *India*, 2. *Cimbrica* five *Jutia* vel *Jutlantia*, adhærens *Holsatiæ*, 3. *Corea*, adhærens *Tartariæ*, 4. *America Septentrionalis*. 5. *America Australis*. 6. *California*. 7. *Jucatan* in *Sinu Mexicano*. 8. *Cheronesus Thraciæ*. 9. *Nova Francia*. 10. *Jonia*.

III. *Peninsulis affines*, 1. *Italia*. 2. *Græcia*. 3. *Achaja* in specie, 4. *Hispania*, 5. *Asia minor*, 6. *Arabia*. 7. *Norwegia* cum *Suecia*, & *Lappia*. 8. *Beach*, *Regio Magellanicæ*. 9. *Nova Guinea*. 10. *Indostanis Regna*

D 3

11. Con-

11. Conchinchina. 12. Nova Britannia in
Amer: Sept. 13. Monomotapa &c.

III. INSULÆ

Quæ quadruplicis sunt generis.

I. *Magnæ*, 9. 1. Britannia. 2. Japonia 3.
Islandia. 4. Canadensis. 5. Sumatra. 6.
Madagascar. 7. Borneo. 8. Nova Zembla.
9 California.

II. *Mediocres*, 13. 1. Sicilia. 2. Hybernia.
3. Hispaniola 4. Cuba. 5. Java Major. 6.
Celebes. 7. Creta five Candia. 8. Luconia
9. Sardinia. 10 Frieslandia. 11, Terra No-
vacirca Novam Franciam. 12. Mindanao,
& 13. Ceilanum.

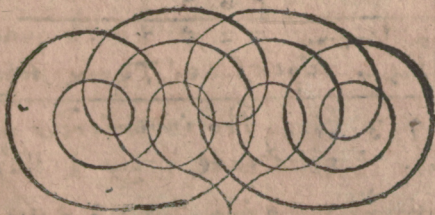
III. *Parvæ*. 9 1. Gilolo. 2 Amboina 3.
Timor, inter Insulas Indicas, sita. 4. Cor-
fica. 5. Majorca. 6. Cyprus, 7. Negropon-
te, in Mari mediterraneo. 8. Seelandia
Danicæ, & 9. Jamaica, in sinu Mexicano.

IV. *Minimæ*, quarum celebriores & soli-
tariæ 6. 1. Rhodus. 2 Malta. 3. Lemnos.
4 S. Helena. 5. Div. Thomæ. 6. Madera
&c. Congeries, quæ magno numero in
mari jacent & valde vicina sibi sunt, ut:
Canariæ, Flandricæ, Hesperides, Sinus
Mexicani, Maldivæ, Circa Madagafcar,
Molucæ.

Moluccæ, Bandanæ, Philippinæ, Japoniæ, Latrunculorum, Maris Ægæi, circa Britanniam, Salomonis &c IV. ISTHMI.

1. *Judaicus* inter Ægyptum & Arabiam, five Africam & Asiam. 2. *Corinthiacus*, inter Peloponnesum & Achajam. 3. *Panamensis* seu Americanus, omnium longissimus. 4. Inter Jutiam five Jutlandiam & Holsatiam 5. Inter Malaccam & Indiam.

Partem Specialem vide in Editione priori Gissensi & apud alios &c.



4 fol. 3 Tab. pag 53.

Ad paginam 3. lit. 7.

Tota circumferentia Terrae -- 5400.
Dimidia circumferentia -- 2700.
Multiplicanda p Semidiametrum 86 0
multiplicato^r Summa prima -- 162000
multiplicato^r Summa Secunda. -- 216
Summa arg. Tota superficies terrae -- 2322000

Ad pag. 3. literam 7.

Area circuli maximi. 2322000
multiplicanda p 9.
milliana quadrata totig superficies. 9288000
* Ita aliter ita invenitur: vid. p. 3. lin. i.
S: Diameter terra 1720 multiplicat
per circumfer. 54 00. totam terrae
688000
860
itemum milliana 9288000. quadrata
totig superficiesi Terrae totig.

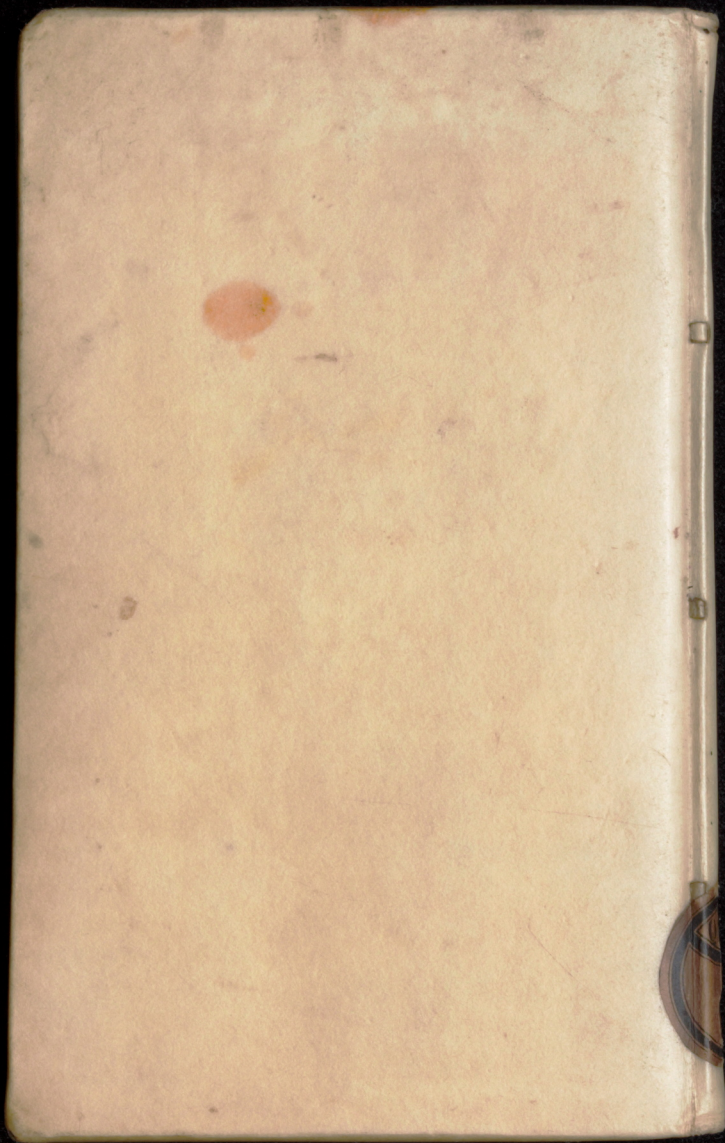
Ad pag. 3. lit. E. Pro inveniendis milliaribus
cubicis in soliditate totig telluris.

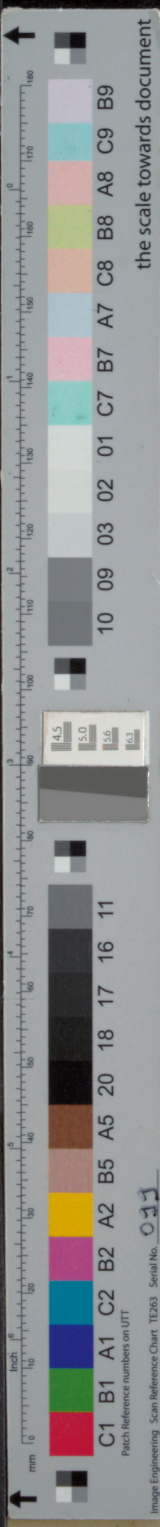
Area circuli maximi 2322000. multiplicat
et p milliana diametri. 1720. p. 3. lin. i.
46440000.
16257
2322.
Hic numerus dividit -- 3993840000.

per 3. -- 1331280000.
Soliditas telluris in milliaribus cubicis. 2667860000

Errata.

- pag. 5. lin. 10. p. concava lege convexa.
p. 9. pp. lin. 2. p. d. pone a, lin. 3. p. e pone b. lin. 4. adde hi.
p. ii. ad marginem propositionis d. cime. pone f. 20
pag. 16. lin. 8. pro ultra pone ut ultra 36. in circulo.
p. 18. prop. 7. Sept. 9. et merid. i.
p. 22. in Tabula Elevat poli Hamburg. 53. 42.
Loco Londinum pone Antiseum et
supra Wittebergam pone Londinum.
et ubi dies longissima, lin. ultima,
Arosia Suecorum, pone 18. $\frac{3}{41}$, q non
adeo bene in omnibg exemplar. ex.
prestrum e.
p. 29. lin. à fin. 5. pro 76. pone 67.
pag. 40. ad Typum Globi armillar. pone f. 20.
p. 46. lin. à fin. 5. Adriat. seu Golf. di Venetia,
Pont. Eux. Corinth.
p. 53. lin. 10. pelagone 9.





the scale towards document

P. VII.

39

*Et illis, qui ab occidente
ne, supererat unus dies,
qui nobis deerat, ita dis-
tum diem civilem, inter-
ostro, secuti sumus compu-
nostrorum, fecimusq; ja-
cum hebdomas esset 6. die-
lic Luna in diem Mercu-*

um, p. m. 69.

cilè potest, qui fieri pos-
simul natos, atque simul
abuisse inæquales, ita, ut
numeraverit altero; id
st adynaton, licet olim res
ationis,

Periæcos, & Antipodes

*. Loco habitationis;
to, globum fac stare
a meridiano numera
in austrum, quot
locum habitationis
ebis locum tuorum
te globum in orien-
donec 180. gr. æ-
meridianum, (id quod
servari quoque po-
um firma, habebis lo-
cum*