

David Richter

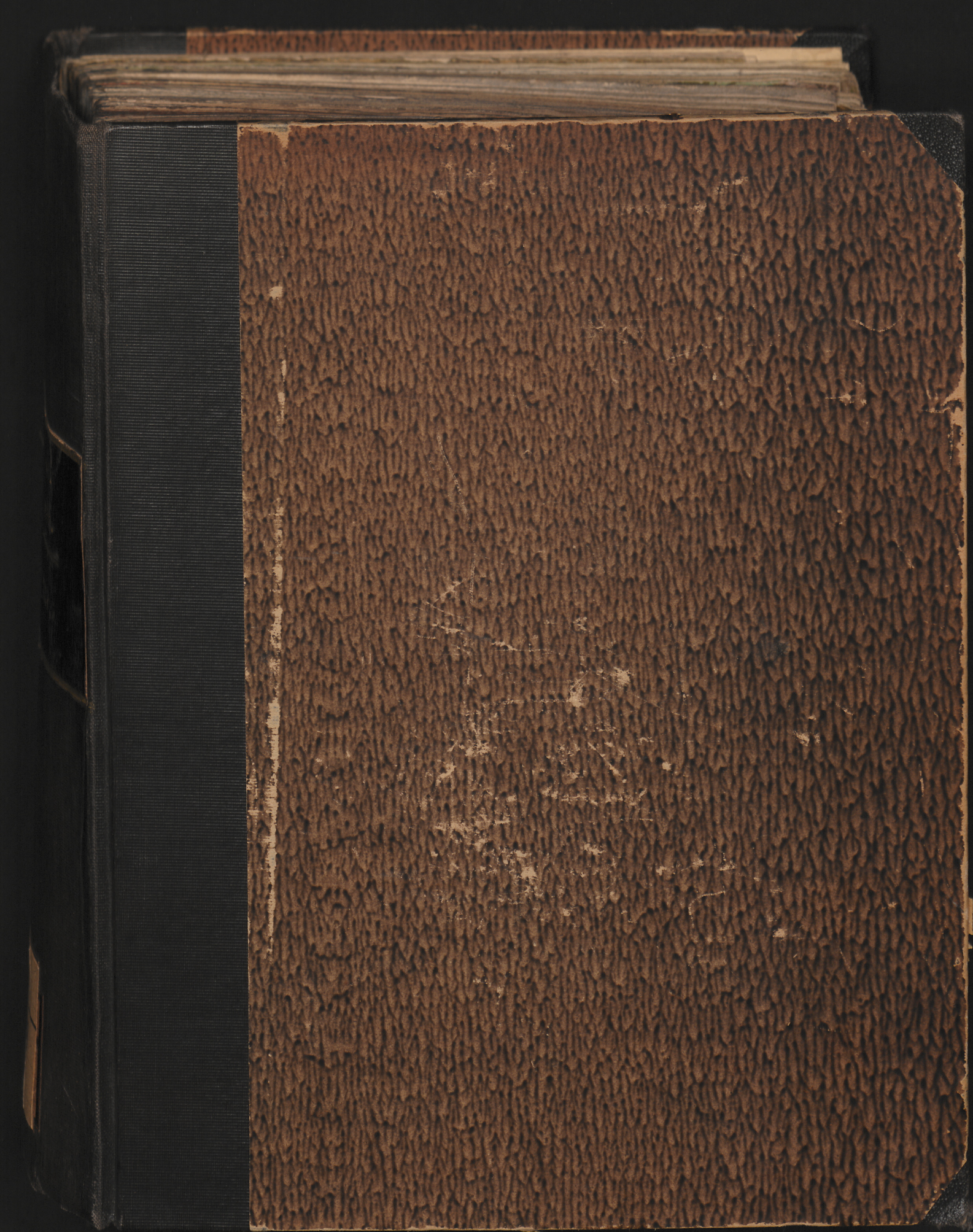
Gisela Imper. Conradi II. Salici conjugem, In Laetissimo Natali Serenissimi Ducis atque Principis Domini Christiani Ludovici, II. Ducis Regnantis Meclenburgici ... Cras V. D. d. 15. Maji, Hor. 3. Pomerid. ... Officiose Et Humanissime Invitaret, Investigare Studebat

Gustroviae: Fritzius, 1750

<http://purl.uni-rostock.de/rosdok/ppn832387371>

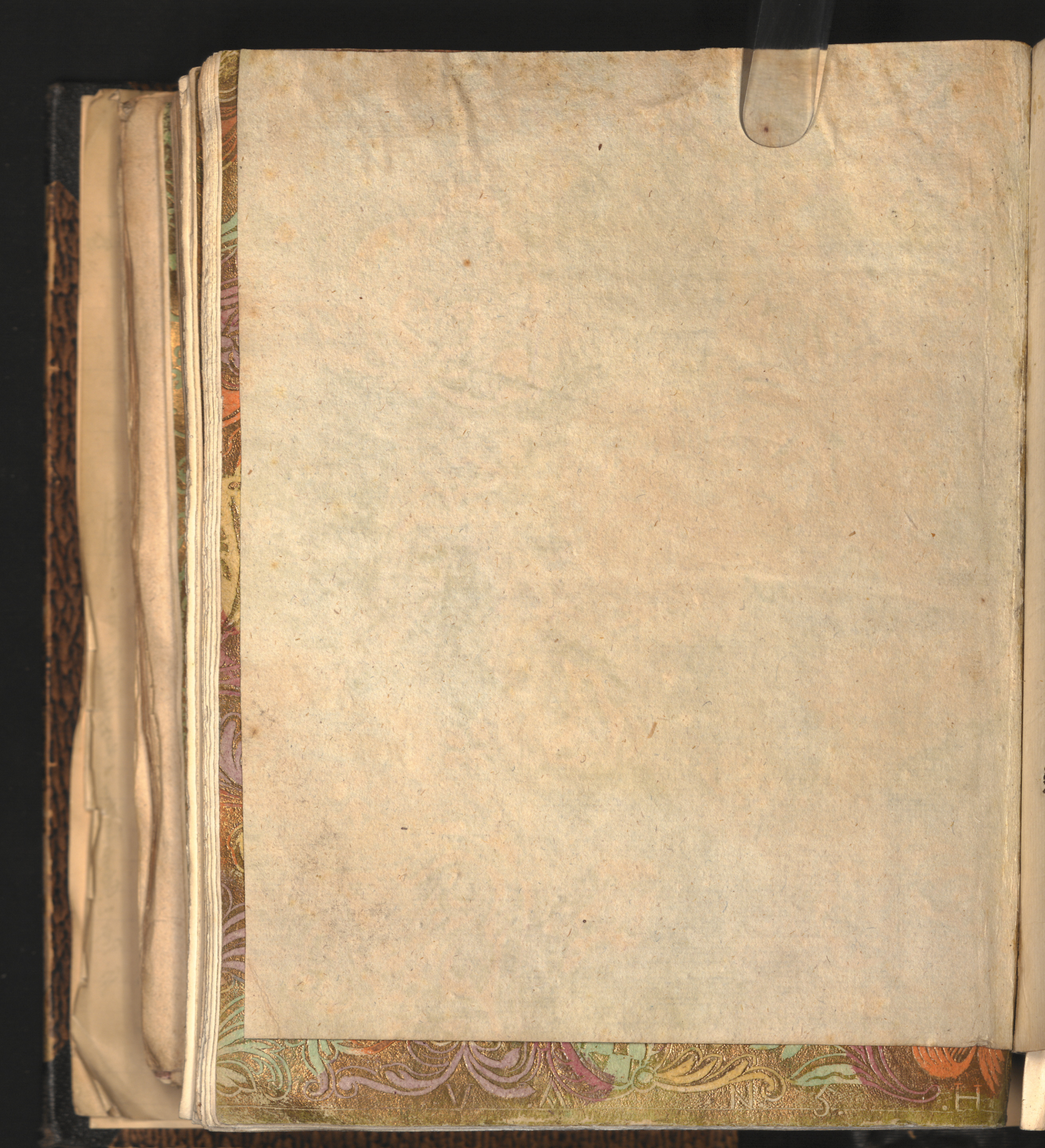
Druck Freier  Zugang





DK-9453 (1)





GISELAM
Imper. **CONRADI II.** Salici
conjugem,

IN LÆTISSIMO NATALI
SERENISSIMI DUCIS atqve PRINCIPIS
DOMINI
CHRISTIANI
LUDOVICI, II.

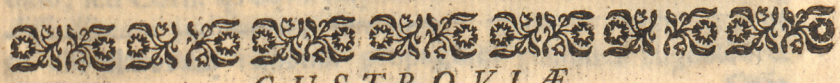
*Ducis Regnantis Meclenburgici, Principis Vandaliaë,
Sverini & Raceburgi, Comitis item Sverinensis, Ter-
rarum Rostochii atqve Stargardiaë Dynastæ,*

DOMINI NOSTRI CLEMENTISSIMI,
CUM AD AUDIENDAS FESTAS ORATIONES

CRAS V. D. d. 15. Maji, HOR. 3. POMERID.
IN AUDITORIO MAJORI HABENDAS
OO. OO. AA. HH.

OFFICIOSE ET HUMANISSIME INVITARET,
INVESTIGARE STUDEBAT

M. DAVID RICHTER,
GYMN. DUCAL. RECT.



GUSTROVIÆ,
Typis FRITZIANIS, ANNO 1750.

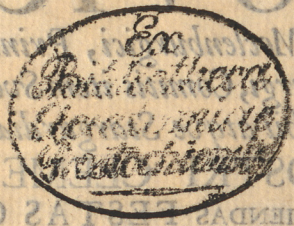
*Serenissimo
Juventutis Meclenburgi
Duci atqve Principi
Dn. FRIDERICO.
tot. tit.
Favota gratia*

Humillim

Imper. CONRADI II. Salici
conjugem,
GISELAM

IN LAETISSIMO NATALI
SERENISSIMI DUCIS acve PRINCIPIS
DOMINI
CHRISTIANI
LUDOVICI. II.

Ducis Regnantis M. Leopoldi, Principis Vindobae,
Suevici & Racheb. Serenissimi, Ter-
rum Rofoch. & Dynastae,
DOMINI NOS. ENTISSIMI,
Cum Ad Audiendas FERTAS ORATIONES
GRAS V. D. d. 17. Maji, Hor. 3. pomerid.
IN AUDITORIO MAJORI HABENDAS
OO. OO. AA. HH.
ORCIOSE ET HUMANISSIME INVITARET
INVESTIGARE STUDEBAT
M. DAVID RICHTER,
GYMN. DUCAL. RECT.
GUSTROVA,
Typis FRITZIANIS, Anno 1770.



*Severissima
Guoventis Meesterburg
Ducis of Prussia
Dr. FRITZIANI
fol. 44
Lange prussia*

Amst.



I. N. D. A!

§. 1.



um in eo essem, ut proavita Domus Meclenburgica antiquam fidem & eximia meritum erga Imperatores, etiam nondum suum, tum praecipue erga Serenissimam Archiducalem Domum Austriacam pluribus persequeretur, orationis mihi initium praebat GISELA, Imperatoris Conradi II. Salici, conjux, quam praestantissimi Historiolorum filiam Principis de Warle fecerunt. Hanc ergo relationem examinaturus, mortuos & praesertim coevos consulere Autores debebam, atque utriusque partis rationes ita pensitare, ut non nisi veriori assentirem. Factum inde fuit, ut labor, quem non nisi laetus subii pertulique, sensim creverit, ipsaque mihi GISELA has pepererit plagulas, a quo recte judicantium arbitrio submitendas.

§. 2.

Deterruit me equidem nonsolum ipsius medii aevi conditio, sed Corn. quoque Nepotis in Attico XVIII. 2. sententia, *difficillimum* judicantis, familiarum origines contexere, ut ex illis clarorum virorum propagines possimus cognoscere.

a 2

Quia

¶ 4 ¶
Quia vero pro suo candore atque prudentia Cornelius ibid. n. 4. diffiteri non potuit, his libris nihil posse esse dulcius iis, qui aliquam cupiditatem habent clarorum virorum, difficultates ad eundem fuerunt devorandæ. Omnia itaque longiori commendatione studii Genealogici, (quam post Rechenbergium in disertat. Hist. Polit. Vol. 2do. disp. ult. p. 779 sqq. & *Reimannum*, in, de Fatis Studii Genealogici, occupavit quoque Clar. Dn. M. Gladov in disp. de Erroribus Historicor. vulgaribus, cap. 1. §. 6.) quod nemo unquam vituperavit moderatum, speravimus fore, ut nobis vitio non vertatur, si & his curis aliquantulum indulserimus, atque paternas præsertim GISELÆ origines investigare studuerimus.

§. 3.

Hanc Gislam, Gifilam, Gifelam, Gyslam, vel Gifalam (varie enim scribitur,) Imperatoris Conradi II. Salici cognomine vulgo insignis, conjugem fuisse, Historicis quidem est notissimum. Sed vero? a quonam genus paternum, ortumque suum traxerit, avitum? A uter ex prioribus Conrado II. Imperatore maritis, primus fuerit? quot item & quos ex utroque filios, nova vidua Conrado suo adduxerit privignos? non æque sunt pervulgata, quia difficillima. Uno interim omnes consentiunt, Imperatorem Henricum III. Nigrum vulgo cognominatum, ex hoc ipso tertio Giselæ conjugio natum fuisse.

§. 4.

Ne itaque in tanto sententiarum divortio, quantum mox percipiemus, cum imperita mobilique Chronicorum & Genealogicorum turba, res nobis sit, aut partium studio aliquid dedisse videamur, quod iis accidit, quos M. Gladovius disp. cit. c. 2. §. 6. produxit, dabimus cujuslibet causæ patronum, & quem potius primo loco quam WIPPONEM, qui se in *Epist. ad Regem Henricum* (III. nempe) *Vitæ Chuonradi* præmissa, satis arroganter nominat: *Dei gratia Presbyterum, servum*

servum regium servorum, quique paulo post fatetur: quoniam cum plurimum tempus infirmavi, non potui in capella Senioris mei Conradi frequenter adesse. Recte proinde o πάυ VOSSIUS de Hist. Lat. p. 368 Wiponem vocat Sacellanum Henrici III. cuius quippe sapius meminit Wippo fol. 431. 434. 436. &c. Is autem Wipo in vita Chunradi Salici Imperatoris, in PISTORII Tomo III. Scriptor. Rer. Germ. f. m. 421-445 obvia, hæc nobis de Gisala memorie prodidit, fol. 428. Superbos omnes (de Dispositione enim curiali, in fidelitate Conrado præstanda, exposuerat) dilecta Regis conjunx Gisela, prudentia & consilio viguit (forsan: vicit) cui pater erat Herimannus, Dux Alemannie. Mater ejus Kerbirga, filia Conradi Regis de Burgundia, cujus parentes de Caroli M. stirpe processerunt, unde quidam de nostris in libello, quem retralogum nominavit, & postea regi Henrico, cum natalem Domini in Argentina civitate celebraret, præsentavit, inter alios duos versus addidit, hoc modo

*Quando post decimam numeratur linea quarta
De Carolo Magno procedit Gisela prudens*

Prætereo reliqua, eaque satis multa, ad eximiam pietatis cæterarumque virtutum, quibus Gisala nostra fuit conspicua, commendationem facientia.

§. 5.

Habemus ergo, sed ex Wipponis fide, Gisela parentis exploratos. Ne vero Giselarum, frequens istius avi nomen, caliginem nobis offundat, I. Giselam Bavaricam, Henrico Rixoso, Duci Bavarie, & Patri Henrici II. claudi sive Sancti, Imperatoris, nuptam, distingvamus II) a nostra Imperatrice, quæ eandem Giselam, per matrem suam Gerbergam venerabatur suam materteram. Lucem hæc affudent Wipponi fol. 431. 25. Rudolphus, inq̄ienti, Rex Burgundie - secundum Henricum (Claudum scilicet) filium sororis sue (Gisela nempe Bavaricæ)

ca) in regnum invitavit. Facta deinceps de Conrado II. mentione, Giselam Reginam satis distincte nominavit *filiam sororis* (alterius scil. Gerbergæ, germanam sororem Giselæ Bavaricæ) *ipsius Regis Rudolphi*. Hic ergo Rudolphus II. ultimus Burgundia Rex, quia Giselæ Bavaricæ & Gerbergæ, matris Giselæ nostræ, uterinus frater erat, recte quoque Imperatricis avunculus vocari potuit, quemadmodum quoque præter alios Aventinus in Annal. Bojic. V. f. m. 404. 23. 406. 4. eum aliquoties ita appellavit. Nec silentio prætereunda videtur tertia Gisela, soror Brunonis, Episcopi Augustani, qui, *dum frater esset Henrici Imperatoris* (Claudi scil: Nam Wipponis verba ex f. 436. 28 sunt) *filius erat materteræ Gisele imperatricis, soror vero ejusdem Episcopi, nupta Stephano regi Ungarorum, causa fuit Christianitatis primum in gente Pannonica*. De Brunone Augustano Episcopo hæc quoque f. 423. 53. tradit. *Bruno frater Henrici Imperatoris, utilis & clarus ingenio, si fraterno odio quo Imperatori oberat, non obscuraretur.*

§. 6.

Quando igitur Siffridus Presbyter ad A. 1025. f. 690. Tomo I. Pistorii, nobis hæc: *Conradus Dux Francorum, regnum adeptus regnavit annis 15. Hic descenderat de stirpe Clodovæi & duxit Giselam de Weblingen, neptem sancti Henrici, uxoremque Arnolphi Ducis Svevorum, quæ peperit Ernestum & Hermannum, & hinc peperit Henricum, qui Aquisgrani unctus est in regem, per Peregrinum Coloniensem Archiepiscopum, scripta reliquit, facile videbimus, Giselam nostram dici neptem Henrici II. quia filius erat sororis Giselæ Bavaricæ, matris ejusdem Henrici II.* Constat enim Henricum S. virginem adeoque improlem discessisse, ejusque vitam ab Adelbodo Episcopo Ultrajectino conscriptam extare, teste etiam Sigeberto Gemblac. ad A. 1025. Multis tamen, utriusque conjugis stemmata & origines inversa videbuntur, quia Conradus ad

ad Gallos, Gisela autem ad Svevos relati fuerunt. Nam Weibelingam, villam juxta Heidelbergam sitam esse, pervulgatum est. Quid? quod Conrado hoc nomen habuisse gentile, Chron. Laurisham. f. m. 214. Tomo I. Freheri, palam testetur, siquidem ista memoriæ prodidit: *Henrico divæ memoriæ Imperatore secundo de medio facto, deficiente regia prole, quæ regno succederet, orta est inter Principes non modica contentio. Quæ divinitus sedata, in Conradum regem, QVEM DICUNT DE WEIBILINGEN convenit regni universalis electio. A quo, ut ajunt, processit adhuc permanens Imperialis prosapia. Nam Conradus II. genuit Henricum III. &c.* Sed vero temeritatis esset, fidem autoritatemque Wipponis hic cum Siffrido committere, quia hic illi, temporibus quippe Conradi II. corvo, officere non debet, res quoque leviori opera expediri potest. Fingamus enim, Conradum descendere ex Clodovæi stirpe ad eum modum, quemadmodum Gisela per suum avum maternum Ludovicum IV. R. Galliarum, ex Gallis, res erit salva. Sed ne hoc quidem pharmaco indigebimus, quia Conradus II. consulto *Salici* cognomine fuit insignitus, siquidem Carolingicorum antiqua sedes fuit circa ripas non Thuringici Jenamque alluentis, sed illius Franconici, itidem *Sala* dicti, Moenumque in Herbopolitano Episcopatu influentis fluminis. Commendatum interea nobis habeamus alterutrum Gisela maritum, nomine Arnulphum, Dignitate Sveviae Ducem, Patrem 2. filiorum, quos geminos facit Godofr. Viterb. Chron. Part. 17. f. m. 484. Tomo II. Pistorii, Siffridum per omnia fere secutus.

§. 7.

A parentibus veniamus ad privignos ex prioribus maritis Conrado II. adductos. Verum enim vero, dolemus serio, nullam priorum, quas olim celebraverat Gisla nostra, nuptiarum, a Wippone factum fuisse indicium. Licet etiam filios, ventrem quippe secutos, silentio non prætermiserit, Patrem tamen

tamen eorum nusquam indicavit. Sic namque fol. 434. lin. 38. alibi que passim, Ernestus, Dux Alemanniæ, privignus Imperatoris occurrit, & fol. 436. 41. ad A. 1030 hæc de Ejusdem fratre literis consignavit. *Imperator Ducatum Alemanniæ Hermannō Juniori (qui alias in Serie Ducum Sveviæ est Hermannus IV) fratri Ejusdem Ernesti dedit, eumque Warmano Constantiensi Episcopo commendavit. Imperator vero, NB. communi consensu omnium Principum regni eundem Ernestum (vulgo Ildum in Svevis Ducibus) ab Episcopis excommunicari fecit - Ipsa Imperatrix Gisela, (quod dictu est mirabile) sed actu laudabile, filium inconsultum sapienti marito postponens, publicam fidem dedit omnibus, quicquid illi accidisset, nullam ultionem, neque malum animum pro hac re reddituram fore. Hæc quoque f. 442. 18. tradit. Filius Imperatricis (licet aliquoties etiam Conradi filius Wiponi audiat, ejusque privignus fuerit.) Hermannus, Dux Alemannorum, juvenis bonæ indolis & in rebus bellicis strenuus - obiit A. 1037. V. Calend. aug. non sine magno Imperii detrimento. Singula equeidem ex Chronico Constantiensi apud eundem Pistorium f. 663. num. 30. uberius etiam confirmari possent, sed supersedendum statui excitandis ex eodem verbis. Sufficiunt nobis duo Gysalæ filii, Ernestus & Hermannus, quibus tertium addimus Popponem, de quo ipse Wippo f. 423. 14. hæc refert. *Trevirensis Archiepiscopatum gubernavit POPPO, frater Ernesti Ducis, vir pius & humilis, qui eodem tempore filium fratris sui, Ducem Ernestum cum Ducatu Alemannico habuit sub tutela.**

§. 8.

Interrumpendum esset filum Genealogicum, si pluribus hic detegerem I. astutiam Clericorum, optimas quasque literas ita in monasteriorum captivitate redigentium, ut in tanta publicarum Scholarum penuria, Cæsarum quoque Ducumve Præceptores fuerint eligendi. Nemo melius Paulo Langio in Chron.

Chron Citiz. fol. m. 763. hæc docere potest, quem Antiquitatum Scholasticarum cupidis studiose commendamus legendum. Hermannum ergo Warmanno tradidit erudiendum Conradus, quia ipse Borchardo Wormatiensium Episcopo usus fuerat Doctore, *qui eum enutrivit in Dei timore & docuit*, uti loquitur Chron. Kirsgartense cap. 25. ap. Dn. de Ludewig, Tomo II. Reliquiar. MSTor. p. m. 68. Quis ergo mirabitur, teneros Principum animos iis fuisse imbutos doctrinis vel potius erroribus, qui viam mox secuturis patefacere *Totatibus Hildebrandinis?* Neque II. morem istius seculi discutere licet, quod Imperatorum sententiæ, etiam in publico omnium Principum regni consensu latæ, per Imperatrices fuerint confirmandæ. Nam in privatis quoque invaluerat consuetudo, ipsis Legibus sæpe valentior, ut uxorum, filiorumque etiam consensus accedere debuerit, si pacta, alienationes, &c. ratæ essent futuræ, quod uberrime etiam probari posset ex Dn. de Ludewig T. I & IV. & passim, Reliq. MSTOR.

§. 9.

Sed vero inhærebimus propagini Giselanæ, adjunctentes trigæ filiorum Eiusdem totidem filias, quarum primæ si non Wipo ipse, is tamen qui margini ejusdem hoc nominis allevit, MATHILDÆ nomen imposuit. Hanc Wippo f. 439. 29. vocat *filiam Imperatoris Cunradi & Gisele Imperatricis nimirum formosissimam puellam, Henrico Regi Francorum desponsatam, Wormatiæque defunctam atque sepultam.* Quam autem vereor, ne Ottonis III. fratruelis Hermanni, Patris nostræ Giselæ, sororem, supposuerit filiam Conrado II. ! Utcunque autem & res & nomen Mathildæ se habeat, ex Diplomatum tamen, aliorumque forsitan Historicorum fide constat, quod & Henrico III. filio, & Patri Conrado II. par filiarum fuerit, quarum altera 2) BEATRIX, altera autem 3) ADELHEID nominata fuerit. Causam id nobis suppeditat b. Hubneri Tab. Geneal. 27mam suppleudi, præcipue ex LEIBNITII Scriptor. rer. Bruns-

Brunsvic. quos præterea sequitur KETTNERUS in Antiqui-
tatt. Quedlinburg. p. 150. quem vide.

§. 10.

Wiponis fidem huc usque secuti fuimus in eruenda Gi-
felæ genealogia, nullusque dubito quin multos impetraverit fa-
cilesque iudices. Fas autem erit, & alteram audisse partem,
cui patronum dabimus KRANTZIUM, Virum nostra laude
majorem, quique inter Historicos suæ ætatis primus nugari
desiit. Licet enim ejusdem cum Wipone non fuerit ævi;
ex præfationibus tamen Cisneri in *Saxoniæ*, plag. e. 4. fac. b.
& Wolfii in *Regna Aquilon.* plag. i. 4. fac. b. aliisque Erudi-
torum albis calculis pervulgatum est, quod sua non temere,
nec turpiter effinxerit, sed ex annalibus Ecclesiarum, Regum
& urbium in lucem ante non editis, ita studiose congererit ut
laudi, non vitio vertendum ducam Krantzio quod multa ex
Adamo Bremenensi & Helmoldo transcripserit. Hujus autem
in Saxonia IV. 36. f. m. 99 hæc est relatio: *Conradus autem
jam rex, conjugem duxit Gistam, filiam principis Wandalicæ de
Warle. Qua in re pensandum, cujus tum nominis & splen-
doris fuerint Wandalici principes, quarum filias dignarentur
Imperatores habere conjuges. Quamquam tertium hoc fuerit
Gisle conjugium: primo enim nupta est Ludolpho Sœviæ duci:
quo sine liberis moriente, nupsit Brunoni Saxonie marchioni,
cui peperit filium Ludolphum: Tertio loco pervenit ad nuptias
Conradi regis, deinde Imperatoris, qui ex ea genuit filium Hen-
ricum, post se Imperatorem. Eadem fere in præcedenti cap.
27. cum hujus Brunonis ortus erat docendus, tradidit. His
enim verbis cap. 27. Saxon. IV. inceperat. *Henricus Bavarus
(is Imperator est Henricus II. Sanctus) Ottonis I. (Imperato-
ris) Magni, ex fratre Henrico (Duce Bavaricæ) nepos, origine
Saxo, & se principatum teneat Bavaricæ (per patrem Henri-
cum Rixosum, & avum Henricum, Duces Bavaricæ) primus
ab Electoribus in vim novæ constitutionis electus & assumptus
est.**

est Imperator, anno post mille secundo. Nam Henricus frater Magni Ottonis (Imperatoris) genuit Henricum (Rixosum cognomine, Hezilonis quoque nomine insignem, Patrem Imperatoris Henrici II.) & Brunonem, (quem Imum appellabimus) filios. Henricus (Rixosus scilicet, cujus etiam §. 5. mentionem fecimus) patri succedit in Bavaria, Bruno (I. nempe) rediit in Saxoniam, & ibi parte ditionis illi permessa, tenuit Melverode & Hogeworde, titulumque sumpsit ut marchio Saxonie diceretur, quando titulum ducatus Saxonie teneret Hermannus (comes ille Nordheimensis de quo in Metrop. III. 39 hæc: Wandali verebantur arma Ottonis III. & Bennonis ducis Saxonie, quem filium reliquit HERMANNUS, ab Ottone primo ducali honore præditus) & filii ejus. Hic Bruno (Imus scilicet) genuit filium Brunonem (Ildum) qui ex relicta Lupoldi Ducis Sæviæ, quæ erat filia Principis de Werle & pervenit postea ad nuptias Conradi Imperatoris: Bruno inquam secundus ex hac conjugè genuit Ludolphum, marchionem Saxonie. Conradus autem (verba reddo ejusdem Krantzii ex cap. 36.) plurimum affectus privigno Ludolpho, bona multa fecit, ut obtineret prædia & possessiones, quæ illi obvenerant ex morientibus Ottonibus iusta successione, quæque provenerant ex Henrico, novissimo cesare, sine prole decedente, qui, cum Bavaria bonam partem tenuit Saxonie.

§. II.

Multa nova, forsitan & inaudita atque incomperta percipisti. Causa enim versatur in argumento, aliis ingenii intentato. Quamvis etiam non omnino nihil debeamus Krantzio, sed grata potius mente agnoscamus, quod priorum Conrado maritorum notitiam nos docuerit Wipponemque suppleverit; Parentem tamen liberosque Gisalæ mutat, de filiabus autem Ejusdem plane silet cum eodem. Quas autem Wiponi ex aliis, recentioribus licet, attulimus suppetias, iisdem Krantzium non judicabimus indignum. Quia enim præcipuus rei omnis

b 2

cardo

cardo vertitur in originibus paternis, videamus, num Krantzii fidem auctoritatemque infirmare possit, quod ne Parentis quidem nomen indicare valuerit, ad posteriora utique secula rejiciendi, quia principem *Wandalie de Warle* eundem nominat, quos recentior demum ætas vidit.

§. 12.

Libertati ergo, sed quæ ingenuos decet, indulgere nobis liceat, periculum facturis, num Krantziano asserto suam vindicaturi simus fidem. Quin enim paternæ prosapiæ in sua Gifela expers fuerit Krantzius, nemo facile nisi temere & qui Krantzius non habuerit cognitum, affirmare sustinebit, quia uti mox audiemus Miecislauum II. (quem alii Misislauum IV. Wandalorum Regem 38vum nominant) oppido intelligit, qui autore CHEMNITIO, Archivario quondam, & postea Proto-Notario Dicasterii nostri, Aulico-Provincialis, in sua *Epitome Hist. Geneal. Ducum Meclenb. MSTa*, sub signo D. a. conjugem habuit Sophiam, eines Königs oder Fürsten in Ungarn Tochter, und zeuget mit Ihr 2 Söhne, Mistevoi III. und Miz-zudrag, und eine Tochter Giselam. Duae vero priores Giselæ nuptias, quas Krantzius nos docuit solus, ita trajiciemus, ut primum ejusdem maritum statuamus Brunonem II. Marchionem Saxonie, cui peperit filium Ludolphum, quem vitricus Conradus II. Imper. ob suum obsequium in oculis gestabat, sicuti §. 10. circa fin. vidimus. Ut in hac sententia permanserim, non tam consensus Tabularum Geneal. b. Hübneri, nempe Tabb. 26. 123. 149 &c. quibus quippe sapius diffusus sum, efficit, quam fides & auctoritas Chemnitii laudati, qui licet sesqui seculo fuerit Krantzio posterior; ejusdem tamen valore, famæ meritorumque celebritate adeo non fuit captus, ut palam sub Mistevoi III. (quem alii faciunt Idum) fratre Giselæ, hæc loc. cit. D. 1. scripserit: *Fräulein Gifela, Misislai IV. Tochter wird ERST an Marggrafen Braunen zu Sachsen, und Herrn zu Braunschweig, 2) an Herzog Ernst zu Schwaben, 3) an Kayser Con-*

Conrad II. vermählet, stirbt An. 1043. und liegt zu Speyer be-
graben, ex quo conjugio ortus Henricus III. Imperator. Ro-
bur acquirit hæc Sententia, quia Bruno II. jam A. 1014 vel 1015.
vivere desiit, nec nobis persuadere possumus, Gisela adama-
se decem annorum viduitatem. Quod vero Anno demum
1025 vel 1026 *conlectalis* Conradi fuerit facta, exagonium est.

§. 13.

Cum altero autem conjugio, quod Krantzio supra §. 10.
primum fuit, leviori opera in gratiam redibimus, si modo Er-
nesti I. Ducis Svezix annos aut vitæ aut regiminis ad decenni-
um producere valeremus. Eundem enim jam A. 1015. (quo
etiam Bruno II. expiravit) in venatione periisse referunt, reli-
ctis filiis Ernesto II. & Hermanno, quibus etiam Ernesti II. fili-
um supra §. 7. adjecimus cum Poppone. Nominum enim
ARNolphi & ERNesti variatio neminem facile commovebit,
quia hoc præsertim seculo XI. ea fuit usitatisima. Sic ipsa
Conradi Imp. mater, Wipponi f. 425. 15 dicitur, Adelberta,
Adalbera, Adelheyda, Adelhavta. Quidni Siffridi ARNolphi
supra §. 6. obvius, Chemnitio, Hubneroqve fieri potuit ERN-
stus? Ludolphum vero hac ratione, vero suo relinqvemus pa-
renti successorem inter marchiones Saxonix, qui vero æque
minus ac Arnolphus Siffridi inter Svezix Duces locum reperit.

§. 14.

Sed vero vestigia, eaque non lubrica gressumqve fallen-
tia, erunt signanda, quæ a Saxonix Ducibus, qui per suam ava-
ritiam & exactiones nimias, adeo exosi erant Slavis, calcata
fuerunt, ut in Wandalorum Principum (ita namqve Reges
Sclavorum vocirat Helmoldus, infensissimus eorundem hostis
ex coeco Clericali qve Zelo) gratiam se insinuaverint. Hæc
vero nobis monstrant Helmoldus Chron. Slav. I. 16. & Krant-
zius Saxon. IV. 34. his verbis. *Per eadem tempora* (Henrici,
intellige, II. Imperatoris, *Claudi,*) *Bernardus Dux Saxonie* (a
Marchi-

Marchionibus Saxoniz probe distingvendus) quum ad multa sibi obsecundantem haberet principem Wandalorum Mistivoj (Mistavum II. indigitat, qui Mistui Ditmaro Merseburg. III. p. 32. aliis etiam Mislaus IV. dicitur) qui & in rebellione in Cæsarem, & in expeditione Italica cum Cæsare, forti agmine secutus est Ducem, ut copiis illius ad prima semper signa pugnantibus, paratissimis ubiqve uteretur, adeo se Duci fecit Wandalus commendatum, ut illi cognatam suam, & (ut alii asserunt) germanam suam desponderet. Licet etiam speratas has nuptias Theodericus marchio Brandeb. per suam imprudentiam & intempestiva dicta fecerit irritas; adeo graves tamen huic ipsi Mistavo II. cui Fortissimi Gigantis cognomen spectata Eiusdem virtus bellica peperit, dedit poenas, ut ab Eodem depulsus honore exutus sit a Wandalis omni suo principatu, præbendarius factus in Magdeburgo, miseram vitam in calamitate finiverit. Facile interim & necessitudo. quæ inter Wandalicos & Duces & Principes Saxonicos intercessit, & extimescenda Regum Venetorum potentia & præcipue Gifelana prudentia, quæ haud rudis fuisse videtur tractandi demulcendiqve Principum Virorum animos, Brunonis spern alere & ad nuptias invitare potuerunt, siquidem memoratus Mistivojus circa ultima tempora vite, ductus factorum (persecutionis & ejectionis Christianæ religionis) pœnitentia, ad cor reversus dicitur Krantzio in Vandalia II. 42. fin. & Helmoldus etiam refert I. 37. quod jam superiori seculo X. Mistavus I. Wagonis Episcopi III. Aldenburgensis sororem matrimonio sibi junxerit: & Godschalcus, Mistivoji, foederati Bernardo, nepos, filia Regis Danorum honoratus fuerit. cap. 19. fin. Audiamus etiam Chemnitium, non solum per omnia cum Krantzio consentientem, sed hæc insuper addentem: Mistivoi III. Misislai IV. Sohn, der Wenden und Obotriten 39. König, ein tapfer und streitbarer Held, derohalben er fortissimus Gigas genennet wird. Er siehet A. 1023. gen Bardewick ins Elend, und stirbt daselbst seelig.

seeliglich A. 1025. seiner Regierung im 24 und des Exilii im andern Jahr. Seine Gemahlin Margareta, Kayfers Henrici des Voglers Wittel, zeuget mit Ihr 3 Söhne Anadrog, Udo und Gneum. Conferri quoque paucioribus poterit Krantzius in Metrop. III. 39. 42 &c.

§. 15.

Si quis vero Wiponis fidem auctoritatemque mordicus pertinaciusque defenderit, consideret ingenuam Eiusdem confessionem, de ignorantia Eiusdem in rebus exoticis, statim sub initium suæ vitæ Chunradi f. 429. 7. editam, conventum Principum ad regis electionem descripturi. En vero illam: *Saxonie presules, quoniam me latuit, quid de Vita eorum nominibus addicere conveniret, memorare vitavi, quamvis & eos summis rebus adesse, consulere, succurrere, procul dubio perceperim.* Quanta ergo cum latitudine temporis hæc Wipponis verba f. 424. 12: *Duces autem supra dictis viris* (Archiep. & Episcopis ad Conradi electionem convenientibus) *contemporanei hi fuerant: Benno Dux Saxonie* (qui supra §. 14 Bernardus audit) *Hetzilo, Dux Bavariæ* (conf. §. 10.) *Ernestus Dux Alemanniæ* (conf. §. 7. & 13) &c. sint interpretanda, facile videbimus. Parum quoque abest quin aperte statuum, Wipponem vix Marchiones Saxonie cognovisse, siquidem ne de Ducibus quidem Saxonie habuit, quod de Vita, eorum nominibus addicere conveniret. Vanum quoque esset si arbitraremur, hæc ad Saxones non Sclavicam pertinere gentem. Hunc enim ipsum Sclavorum populum in ipsa hac Chunradi nostri electione comitis Imperialibus A. 1025. interfuisse, Wipo satis aperte confitetur f. 427. 47. *Ex parte Germanie inveniens, Saxones NB. cum sibi adjacentibus Sclavis convenere.* Imo vero ante Wiponem eadem fere de Mistavo II. Gisela patre ex Dittmaro annotavit Bangertus ad Helmoldum p. 39. quod nempe Quedlinburgum ad comitia, quæ ibi Henricus Dux Bavariæ habuit, venerit, circa Annum 984.

§. 16.

§. 16.

Vtri ergo horum Duum Virorum, inqvies, lapillum nostrum adjiciemus, Krantzio aut Chemnitio; an Wipponi? Hic domesticus oculatusqve Chuonradi sui testis est & Scriptor, in Ejusqve, (utinam qvoqve in Giselæ) Genealogia satis accuratus. Ille aliquot seculis qvidem Conrado Wiponeqve posterior; inter Historicos tamen superiorum temporum primus nugari desit, sua ex Tabulariis publicis excerpens, nec temere ex ingenio fingens, cui non leve in hac ipsa causa per Chemnitium accedit præsidium. Certe, si Krantziano ævo hic mos placuisset, ut diplomata divulgata fuissent integra, nullus dubito quin pleniores vindicias suæ Giselæ afferre potuisset, quia vero videtur proximum, quod Micislaus pater & Mistevojus frater Giselæ, in progenitorum animæ salutem tabulas quasdam curaverint donationesqve conscribendas. His itaqve etiam nunc deficientibus, & cum Wiponi æque ac Krantzio & temporum & propaginum ratio succenturiatur, quis tantas, præter Oedipum, componere sustineret lites?

§. 17.

Herculem proinde excitabimus literarium, qui sua auctoritate, doctrinæ meritorumqve gloria insignis, a biter sedeat inter Wiponem Krantziūqve, suaqve clava profliget monstra genealogica. Is vero b. esto *JO. PETR. de LUDEWIG fama super æthera notus*, cujus verba ex doctissima præfat. Tomo I. Reliquiar. MSTOR. præmissa, exigua verborum immutatione, si mea facere licebit, rem omnem componant. Ita vero illa §. 46. p. 143 sqq. se habent. *Uno fere eodemqve tempore multa vastaqve volumina prodierunt de Rebus Meclenburgicis. Sed nullius industria fuit, ut principum stirpes emendarentur connubiaqve. Quod omnino fieri posset auxilio aliquot Diplomatariorum. Nam in illis non solum notantur loca & tempora diplomatum conceptorum: sed etiam Majorum*
cujus-

cujusque principis, in quorum progenitorum animæ salutem omnes fere tabulæ scriptæ sunt. Hoc cum luculentissime exemplis probasset, de difficultatibus Genealogicis ita ex re & vero pronunciat: *Augiæ certe stabulum offendit, qui in hoc studii genere NB. Germaniæ præsertim principum, est occupatus. Quorum historiæ a Scriptoribus pendent nullius nominis & fidei: ut adeo opus omnino sit manu medica, aliunde non firmanda, emaculandaque, quam ex diplomatibus.* Ne vero hic conatus ab aliis inter portenta referatur literaria, atque porro ut stulta exagitetur audacia, hinc Magnus ille Ludewig hanc subtexit annotationem. *Summe industrius Pffingerus re- etiam viam iniiit. Scripsit enim mihi mense Novembri A. 1719. se in eo nunc totum esse, ut Principum S. R. F. genealogias & historias condat pandatque diplomaticas. Quod olim fuit nostrum paradoxum, numeratum multis in republica inter portenta literaria, idque vel ignorantia vel stulto contradicendi studio.*

S. 18. Interea præstolabimur aliquem, qui hunc nodum non secet, sed solvat ex indubitata fidei Diplomatis; Historicorum vero auctoritatem in hac quidem causa tantisper suspendamus aut seponamus, cum Serenissima Domus Meclenb. sua forte contenta, satisque sit certa, quod ejus semper splendoris, qui nunquam consenuit, fuerit, cujus filias dignati fuerint Augustissimi Reges habere conjuges, cum Wandalici principes non raro quoque filias duxerint regias. Discamus tamen interea, nobisque alta repostum mente maneat, quanta fide, peritia atque prudentia Tabularia a Majoribus nobis relicta, eaque domestica sint servanda, observanda atque conservanda. Pluribus plenissimeque hæc doceri possent ex b. SCHUPPII *Regenten-Spiegel* in Ejusd. *teutsche Schriften* p. si plagularum spatium & auspiciousissimi Natalis Serenissimi Ducis Regnantis, **CHRISTIANI LUDOVICI II.** Ducis Regnantis Meclenb. tot. tit.

tit. ratio, id permisissent. Inter tot enim gratulationes, suorum votorum religionem publice testantes, siluisse, nefas haberetur merito. Debemus præterea hoc pietatis publicæ officium Summo Vitæ Mortisque arbitro, siquidem ita precibus nostris, superiori anno pro salute Serenissimi fufis, indulfit & satisfecit, ut Ser. Parens cum Sua Ser. Gente incolumis fuerit conservatus. Hanc coelestem felicitatem non extollere modo humillimis laudibus studebunt, sed diutinam quoque porro a Deo impetrare satagent

Optimi quidam Juvenes, Veris jucundissimi faciem Gymnasio & Patriæ spondentes. Dicent namque publice & bene, cras V. D. post hor. III. pomerid.

I. JOHANN CHRISTOPH. OTTO, Dargunens. Orat. germ. *Historiam Jubileorum, Judaici nempe, Pontificii & Lutherani.*

II. JOH. PHILIP. MARGGRAFF, Eutino-Holfatus, Orat. lat. *Fustissima Lutheranorum ob pacem Westphalicam jubila.*

III. CHRISTIANUS LUDOVICUS SACHS, Gottino Meclenb. Metro germ. canet. Von den ausnehmenden Verdiensten derer Durchl. Herzoge von Meclenb. so sie an der Erwerbung des Religions- und Westphälischen Friedens geleistet.

IV. JOH. JOACH. SCHOEPPFER, Gustroviens. Orat. germ. Von dem Einfluß der Göttlichen Regierung in die Regierung eines Landes.

Vos proinde AA. OO. OO. HH. quibus pro vestra pietate, Serenissimi Ducis Regnantis, Totiusque Serenissima Domus Meclenburgicæ vita salusque curæ cordique est, quique justum & literis & Scholis pretium statuere didicistis, hoc precibus meis dabit, ut Filiorum vestrorum animos ad bene, cras V. D. dicendum, præsentis accendatis & gratiosi confluat. Quod si enim oculus Domini saginat equum, quidni Summorum Virorum personæ suo favore atque præsentia cæteris quoque commilitonibus ad res etiam suas aliquando præclare gerendas calcar adde-
rent? Operam dabimus omnem, ut qualibet humanitate atque officio nostram præstemus inserviendi alacritatem.

so-
ha-
offi-
ibus
it &
erit
odo
ro a

Gy-
ubli-

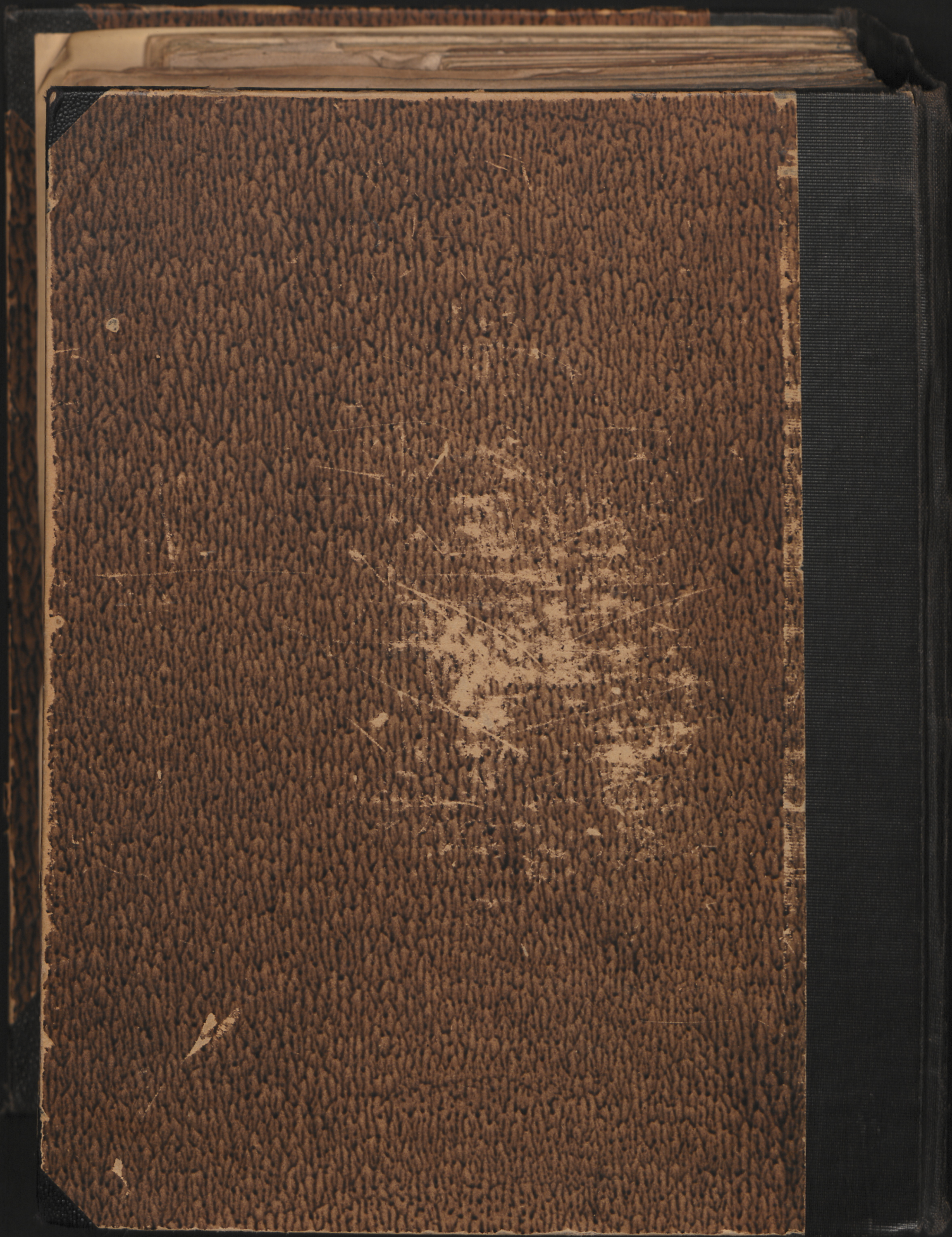
erm.
rani.
lat.
z.
enb.
sten
ung

rm.
ung

are,
Mo-
eli-
da-
en-
im
er-
ni-
e-







De Riddagshausano coenobio autem hæc traduntur. Dies
 Kloster hat einen Abbet gehabt und eine feine Schule, darinnen
 12 Knaben mit aller Nothdurft unterhalten, und in Logicis stu-
 diis durch einen Magistrum, welchen der Abt besoldet, institui-
 ret werden. Solcher Kloster-Schulen seyn 6. im Lande
 schweig, in unterschiedliche Classes abgetheilet, durch w
 Stipendiaten ordentl. geführet werden, bis man sie ent
 der Universitæt nach Helmstädt mit Nuß verschick
 Cum deinde turbulento *Brunsvicum*, mox vero Gv
 tum adiiisset, in secessu vicino *Zessen* ab Avia sua te
 receptus & per 9 dies retentus fuit. Amoenitates aut
 fementes, dictaque Monasteria latius enarrabant Auto
 Baringium reperiundi.

§. 7.

Hessemo die 4 Martii discedebatur, reliquaque
 stadio, Schanderslebiaque, *Halam*, intravit, ubi d.
 præter alia, salinas quoque vidit, de quibus ita: D. M
 Bericht nach, sollen die Salz-Roten jährlich 2 Tonnen
 tragen. Doch wird eine wieder auf die Unkosten g
 Von der andern muß man dem Hrn. Bischof ein gena
 richten, welcher das Feudum 123 Häusern verleihet.
 vero de his Salinis Scriptorum nubem collegit Clar.
 SIGIUS, plenior sine dubio dabunt notitiam in *Br*
xon. Super. p. 941. In templo Cathedrali Halensi
 runt Epitaphium D. Mosmanni, ex unica sua uxore
 liberorum Parentis facti, cujus πολυγενίας alia plurac
 peditabant exempla, *STISSERUS ad Sirac.* 16. p. 17
CARTUS Observat. Hist. Polit. Decad. II. p. 286 - 2
Jac. THOMASII, Oratt. p. 121. *LANSII Consult.* p. n
 omittam *STEPNERUM in Inscript. Lipsiensibus:* A

