

**Apparatus Numorum, Ex Argento & Aere, Graecorum, Romanorum, item bracteatorum, solidarum et quorundam recentiorum, quos B. Christ. Aug. Hausen, Quondam Math. Prof. P. O. Lips. colligere coepit & qui, finita auctione librorum, Quae Lipsiae d. 18. Novembr. 1743 initium capiet pluris licitantibus adjudicentur**

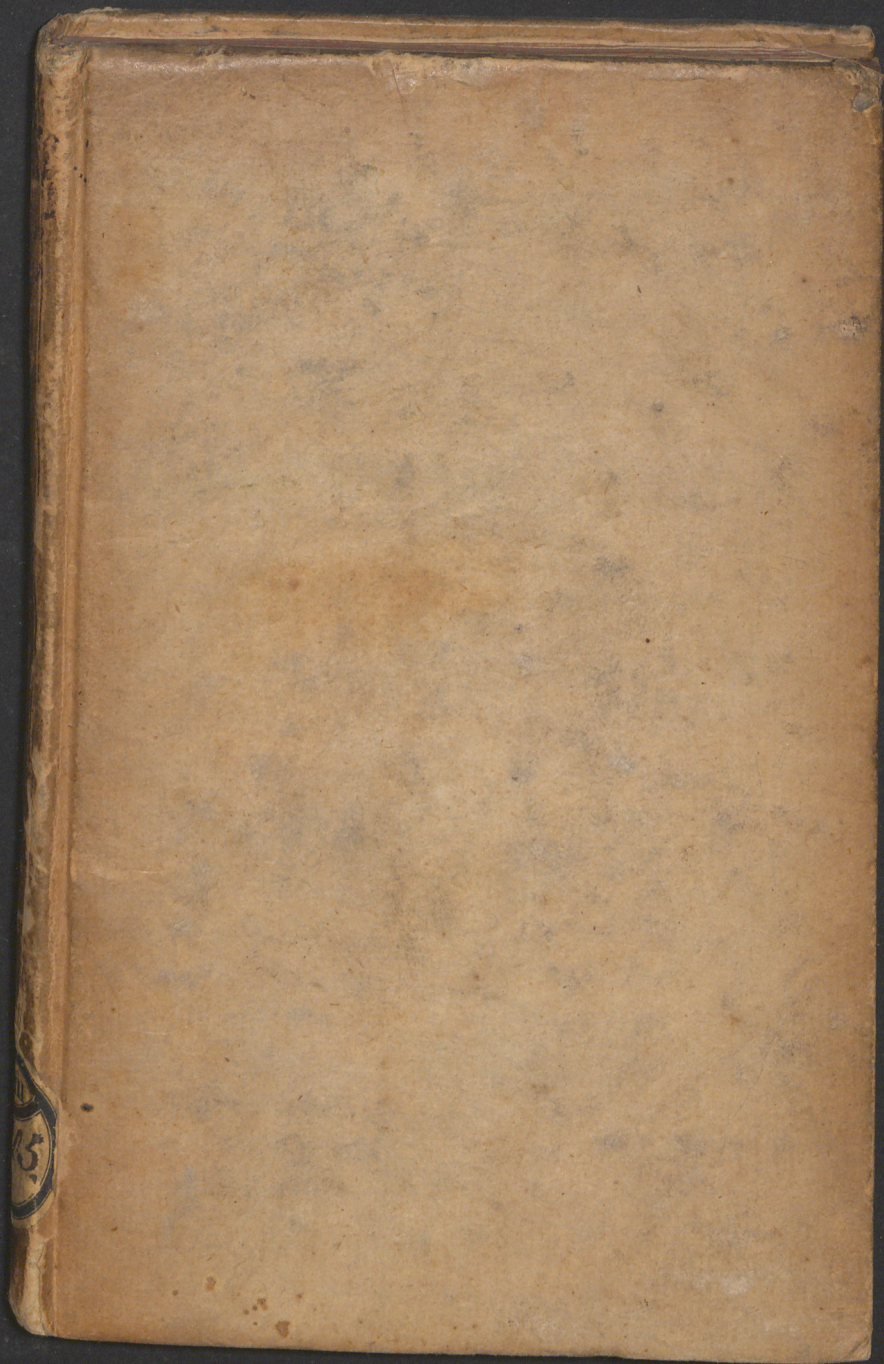
[S.l.], 1743

<http://purl.uni-rostock.de/rosdok/ppn833243551>

Druck Freier  Zugang







Nsm. 3405. <Mas>



NUMERUM



1, p. 48.  
2, 313 - 320.  
3, fol. 24.  
4, p. 16.



Apparatus  
NUMORUM,

Ex

Argento & Ære,

Græcorum, Romanorum, item bracteatorum,  
solidorum & quorundam recentiorum,

quos

B. CHRIST. AVG. HAVSEN,

Quondam Math. Prof. P. O. Lips.

colligere cœpit

& qui, finita auctione librorum,

*Quæ Lipsiæ d. 18. Novembr. 1743. initium capiet*

pluris licitantibus

adjudicentur.



APRILIS  
NUMORUM

Argenteo & Fide

... non ...  
... ..



CHRISTIANUS

...

...

...

...

...

...





NUMI ARGENTEI

I. REGUM GRÆCORUM MACEDONIÆ  
ET SYRIÆ.

1 Caput Lyfimachi diademate vincitum & cornutum,  
3 Loth, 1 Quent. ein 16 Scheilgen.

*Av.* Βασιλεως Λυσιμαχου. Minerva galeata se-  
dens d. victoriolam tenet sin. scuto innixa, ad la-  
tus Π & sub victoria signum, trifolio non ab simile.

2 Caput Mithradatis diadematum.

*Av.* Βασιλεως Μιθραδατου Ευπατορος. Cervus  
pascens in corona hederacea, ante luna crescens  
cum stella, pone litteræ ΠΚΣ cum monogramma-  
te Φ. (tetradrachm.

3 Caput Seleuci Nicatoris diademate insigne.

*Av.* Βασιλεως Σελ - - - Apollo nud. stans cum  
sagitta & arcu. (med. formæ.

II. POPULORUM ET URBIUM GRÆCIÆ.

4 Cap. Bacehi hederæ & corymbis cinctum, capillis in  
proboscidis elephantinæ figuram quasi contortis.

*Av.* Θασιων Ηρακλεους Σωτηρος. Hercules nu-  
dus stans d. clava nixus, sin. leonis exuvias. (te-  
tradrachm.

5 } ejusdem typi numi tetradrachmales.

6 }  
7 Cap. Junonis eleganter comitum, pone Γ.

*Av.* Νεσπολ - - - Victoria volitans super mino-  
taurum, subtus Ν. (med. form.

A 2

8 Δυρ.



4 *Numi Populorum & Urbium Græcia.*

- 8 Δυρ. - - Λωτα. Hortus quadratus. (min. form.  
Av. Μενισκωσ. Vacca vitulum lactans, ad latus  
micula.  
9 Δυρ. Φιλεδάμω. Hortus. (min. form.  
Av. Ξενων. Vacca cum vitulo, supra avicula, infra  
fulmen.  
10 Idem typus. (min. form.

III. HISPANICI.

- 11 Capita duo jugata, puto honoris & virtutis (1 Loth,  
1 Quentg.  
Av. Βιανω - - - Equus, incitato cursu decur-  
rens d. ramum tenet.  
12 Caput barbatum, horridum, laureatum. (1 Loth  
weniger ein halb Quentl.  
Av. Eques.

IV. IMPERATORUM ROMANORUM  
GRÆCI.

- 13 Αυτοκρ. Καισ. Νερ. Τραϊανωσ Σεβ. Γερμ.  
Caput Trajani laureatum. (1 Loth. ante clava est,  
& subter aquila. (maximi modi.  
Av. Δημαρχ. Εξ. - - - Cap. Herculis juvenile  
laureatum.  
14 Caput Hadriani corona radiata ornatum, 1 Loth  
weniger 1 halb Quentl.  
Av. Αδρι. Ταρσ. Μητροπολεωσ. Caput Sabina  
in luna crescente utrinque ΑΥ.

V. GOTTHICI.

- 15 Caput galeatum barbæ efformatum, 2 Quentl.  
Av. Equus.  
16 Figura monstrosa sedens, parvus. Av. equus.

VI. NUMI LATINI ARGENTEI VIRORUM  
ILLUSTRUM ET IMPERATORUM  
ROMANOR. CONFICTI.

- 17 M. Claudiu Marcellus Cof. V. Cap. nudum barba-  
tum.



- tum. Av. absque epigraphæ. Apollo cum cithara, ante armorum spolia. 2 Quentl.
- 18 P. Cornelius Scipio. Caput crispum, barbatum. Av. absque epigraphæ. Sacrificium, min. form.
- 19 & 20 P. Scipio Afric. Cap. Scipionis ralum, juvenile. min. formæ. Av. Cart. Sabac. P. Scipio in curru triumphali a quatuor equis vecto.
- 21 Caput incognitum, laureatum cinctum. Av. templum septem columnis fultum. min. formæ.
- 22 C. Cæsar. Dict. Perpetuo. Cap. Cæsaris laureatum. Av. Leuca. 1 Loth, 1 und 3 Viertel Quentl.
- 23 Imp. Cæs. Vespasian. Aug. P. M. Tr. P. P. P. Cos. III. Cap. Vespas. laureatum. Av. Roma Resurgens. S. C. Imperator togatus figuræ genuflexæ dextram porrigit, adit alia, armata. 1 Loth, 3 und halb Qu.
- 24 Du. Constantius P. F. Aug. Cap. diademate cinctum. Av. Hoc signo victor eris. Imperator st. d. labrum s. hastam tenens, a victoria coronatur, infra Asis inter 2 stellas. 2 und 1 Viertel Quentl.

VII. NUMI FAMILIARUM ARGENTEI.

ACILIA.

Caput Deæ Salutis in auribus ornatum. Av. M. Acilius III Vir Valeto. mulier stolata stans, d. serpentes ori admovet, læva columnæ innixa.

ÆMILIA.

- 1 M. Scaur. Æd. Cur. in imo Rex Aretas, in numi area Ex S. C. Rex Aretas genuflexus læva camelum stantem, elictellas in gibbo portantem, capistro retinet d. ramum oleæ præfert. Av. P. Hyppæ Æd. Cur. C. Hyppæ. Cos. reliqua epigraphæ detricta. Jupiter in quadrigis, d. fulmen l. habens equorum regens, infra scorpio st.
- 2 Concordia. Caput Deæ, circumscriptio Paulus Lepidus. Av. Paulus. Figura togata tropæom dedit, alia fig. ex adverso stante, manibus post tergum devinctis adstant duo parvuli.

Δ 3

3 Hujus



3 Hujus numi descriptionem vide infra in famil. *Scribonia*,

## ANTISTIA.

*Grag.* Caput Romæ galeatum & alis præditum, sub mento nota denarii. Av. *L. Æf. Roma.* Jupiter in quadrigis citis, cum scipione & fulmine.

## ANTONIA.

*Ant. Aug. III Vir. R. P. C.* Navis prætoria. Av. *Leg. XX.* aquila legionaria inter duo signa militaria.

## CALPURNIA.

Caput Apollinis cincinnatum, laurea corona revinctum, pone litterarum vestigia apparent. Av. epigrapho deleta, equus sine sessore festinanter decurrens.

## CARISIA.

Caput Sibyllæ Phrygiæ fasciatum. Av. *T. Carisus III. Vir.* Sphinx alata sedens.

## CASSIA.

Caput Vestæ velatum. Av. *Longinus III Vir.* Senator togatus d. tabellam tenet, cui littera V. inscripta cernitur; adstat eista coram, cui injicienda est tabella.

## CLAUDIA.

Caput Dianæ venatricis cum arcu & pharetra; ante S. C. Av. *Ti. Claud. Ti. F. Ap. N.* victoria in citis bigis, d. corollam s. palmam habet, sub equis cernuntur notæ numerales A. XVII.

## CORDIA.

Caput Veneris anti diademate insignis, pone *Rufus. S. C.* Av. *MV. Cordius.* Amor delphino vectus.

## CORNELIA.

Sella curulis inter sagittam & lauri ramum. *Q. Pompei, Q. F. Rufus Cos* Av. *Sulla Cos. Q. Pompei* - - - sella curulis inter lituum & lauream coronam.

## FARSULEIA.

Caput Junonis monetæ s. potius libertatis, pone S. C. & pileus, ante *Mensor.* Av. *L. Farsulei.* fig. militaris galeata stat in bigis, læva hastam tenet & equo-

rum



rum habenas, d. vero porrigit fig. bigas adscendenti  
sub equis. CIV.

FUNDANIA.

Cap. Romæ galeatum cum signo denarii. Av. *C. Fundan.*  
Jupiter in quadrigis, cum scipione equis infidente  
supra Q.

FURIA.

Cap. Cybeles turritum, pone figura pedis est & in-  
scriptio *Æd. Cur.* Av. *P. Fourius Crasipes.* Sella  
curulis.

GELLIA.

Cap. Romæ galeatum, pone quod signum denarii, in  
corona laurea. Av. *Cn. Gel. Roma.* Mars & Bellona  
in quadrigis decurrentes.

HOSIDIA.

Cap. Dianæ venatricis c. pharetra & arcu ad humeros,  
ante *Geta III/iv.* Av. *C. Hosidi. C. F.* aper telo  
transfixus, adcurrente cane.

JULIA.

- 1 Cap. Veneris ornatum. Av. *Cæsar Æneas Anchi-*  
*sen patrem sin. humero, d. Palladium ferens.*
- 2 Cap. Cereris spicis decoratum. *Cof. Tert. Di&f. Itev.*  
Av. *Augur. Pont. Max.* instrumenta pontificalia,  
simpulum, adspergillum, præfericulum, lituus &  
littera D.
- 3 Elephas sinistram versus gradiens, pedequè draco-  
nem calcans, infra *Cæsar.* Av. Instrumenta pontifi-  
calia, simpunium, adspergillum, securis & apex.

JUNIA.

- 1 & 2 Caput Romæ galeatum & nota Denarii. Av.  
*M. Jun. Roma.* Dioscuri hastati equitantes.
- 3 Aquila d. corollam s. scipionem, cui insistit, tenens.  
Av. *Κοσωυ.* Consul inter duos lictores procedens.  
Hic numus ex auro est pondere I.

LICINIA.

Cap. Veneris victricis laurea corona insigne. S. C.  
Av. *P. Crassus. M. F.* fig. militaris, veste succincta,  
A 4 equum



equum d. capistro ducens, læva hastam tenet & clypeo innititur, ante pedes clava est.

## LUCRETIA.

Cap. Solis radiatum. Av. *L. Lucreti*. *Trio*. Luna crescens, cum septem stellis.

## MARCIA.

1 & 2 *Ancus* Cap. regis Anci diademate revinctum, pone littuus est. Av. *Philippus*. eques supra aquæ ductum, qui inscribitur *Aqua Mar*.

3 Caput Romæ galeatum, pone signum denarii. Av. *Pilipp*. - - - eques hastatus & armatus, feroci equo decurrens.

## MEMMIA.

Caput juvenile laurea corona ornatum, sub mento denarii nota est. Av. *L. Memmi*. Dioscuri stantes cum equis & hastis.

## NORBANA.

Caput Veneris. *C. Norbanus*. pone nota numeralis CLIIII. Av. Sine epigraphe. Fæces cum securibus inter spicam & caduceum.

## PAPIA.

Cap. Junonis Lanuvina, pone caput leonis. Av. *L. Papi*. Gryphus alatus decurrens, infra caput leonis.

## PAPIRIA.

Cap. Romæ galeatum, post illud lauri ramus, sub mento nota denarii. Av. *M. Carbo* - - - Jupiter in citis quadrigis d. fulmen tenet, læva equorum habenas.

## PLÆTORIA.

Caput Junonis Moneta, pone quod *Moneta* S. C. Av. *L. Plætori*. *L. F. Q. S. C.* fig. virilis sin. versus decurrens, d. rutabulum, læva instrumentum, nescio quod, habet, infra clypeus est.

## PLANCIA.

Caput, uti videtur, muliebre, pileo tectum. *Cn. Plancius Aed. Cur. S. C.* Av. absque inscriptione; Ruricapra seu capra silvestris, post illam arcus & pharetra.

PLAU-



PLAUTIA.

Cap. Cybeles turritum. *A. Plautius. Aed. Cur. S. C.*  
*Av. Bacchius Judæus* fig. virilis humi prostrata, d.  
 olivæ ramum protendit, sinistra camelum, clitellis  
 instructum, capillro retinet.

POBLICIA.

Cap. Romæ galeatum & cristatum. *M. Publici. Leg.*  
*Pro Pr. Av. Cn. Magnus Imp.* Pompejus M. habi-  
 tu militari stans, d. pedem proræ imponit, lava  
 parazonium, d. vero palmæ ramum accipit a figu-  
 ra, Hispaniam repræsentante.

POMPEJA.

1 Cap. nudum s. Pompeji in corona quænea *Magnus*  
*Pius Imp. Iter. Av. Præf. Claf. Et Oræ Marit.* ex *S. C.* Capita adverfa Cn. Pomp. Magni pa-  
 tris & Cn. Pomp. filii. hinc tripas, inde lituus cer-  
 nitur.

2 Cap. Cn. Pomp. M. cum præferi ulo & lituo *Mog.*  
*Pius Imp. Iter. Av. Præf. Claf. Et Oræ Marit.* ex  
*S. C.* Frat es Catanenses, parentum corpora Aet-  
 næis incendiis eripientes. Medius inter illos est  
 Neptunus, d. acrostolium tenens, & dextr. pedem  
 proræ navis imponens.

3 Cap. Romæ galeatum, pone urceolus, & ante nota  
 denarii est. *Av. Sex Pom. Fofilus. Roma.* Lupa  
 cum gemellis sub ficu arbore, cui tres aviculæ in-  
 fident, adstat pastor Faustulus, lacerna tectus, d.  
 extendens, lava baculo innixus.

PORCIA.

Cap. Romæ galeatum cum nota denarii. *Av. C. Cato*  
*Roma.* Victoria in bigis citis, d. corollam, lava ha-  
 lenas equorum tenet.

POSTUMIA.

1 Cap. Dianæ venetricis, crinibus in nodum collectis,  
 cum arcu & pharetra. *Av. C. Postumi.* Canis ve-  
 naticus currens, infra quem venabulum, & paullo  
 inferius AT.

2 & 3 Cap. Hispaniæ velatum defluentibus capillis.

A 5

pone



pone Hispania. Av. *A. Post. A. F. S. N. Albin.* vir togatus stans d. adtollit versus aquilam legionariam, post eum eriguntur fasces.

ROSCIA.

Cap. Junonis Sospitæ, pelle caprina tectum, post illud & vas aliquot futile, infra *L. Rosci.* Av. *Fabati.* Puella Lanuvina serpentem pascens, pone eam nota incognita.

RUBRIA.

1 Cap. Jovis laureatum & barbatum cum scipione, pone cervicem *Doffen.* Av. *L. Rubri.* Thensa a quatuor equis tracta, Jovis videlicet, supra volitante victoria.

2 Cap. Junonis velatum cum sceptro prælongo, pone *Dos.* Av. epigraphe deleta. thensa similis.

SENTIA.

Cap. Romæ galeatum. Av. *L. Saturn.* . . . Saturnus in quadrigis oëtis. supra nota.

SCRIBONIA.

ist unter der famil. *Aemilia.* No. 3.

Cap. juvenile nudum. *Bon. Event. Lib.* Av. *Puteal. Scribon.* Putei operculum sive ara, ad quam duæ lyræ hinc inde adpenduntur.

SERVILIA.

1 Cap. Romæ galeatum, pone quod corolla, infra *Roma.* Av. *C. Serveili M. F.* Dioscuri equitantes in diversum.

2 & 3 Caput Deæ cujusdam laureatum pone lituus & littera B, ante vero nota denarii cernitur. Av. *C. Serveil.* eques hostilem equitem hasta transfigens.

4 Cap muliebri floribus decoratum, post illud lituus, ante *Flora Primus.* Av. *C. Serfil. C. F.* Duæ figuræ militares armatæ, laeva scutum d. pugionem tenentes.

THORIA.

Cap. Junonis Lanuvinae pelle caprina tectum, pone *I. S. M. R.* Av. *L. Thorius Balbus,* Bos lavam versus decurrens, supra *Q.*

TITIA.



TITIA.

- 1 Cap. virile bene barbatum & diademate infigne. Av. *Q. Titi*. Pegasus alatus, ad volatum sese erigens.
- 2 Cap. Bacchi cum diademate alato. Av. Idem typus & inscriptio.
- 3 Cap. Veneris alatum. Av. Idem typus. (est quinarus)

TITURIA.

Caput regis Tatii Sabini barbatum & nudum A. *Sabin*. Av. epigraphe detrita. Raptus Sabinarum.

VIBIA.

- 1 Cap. Apollin. laureatum, dependentibus tæniis, pone *Pansa*. Av. *Vibius* . . . Minerva in citis quadrigis, d. tropæum ferum, læva hastam & equorum tenens habenas.
- 2 & 3 Idem typus.

VOLTEIA.

- 1 Cap. Herculis in rictu leonis. Av. *M. Voltei. M. F.* Aper.
- 2 Cap. Jovis Capitolini laureatum, post illud lit. G. Av. *L. Volt. Stra* . . . Europa tauro vecta manibus velum tenet, post taurum est fulmen alatum, subter vero botrus.

Tres numi incerti & detriti, quorum unus quinarus est.

VIII. NUMI IMPERATORUM ROMAN.  
EX ARGENTO.

AUGUSTUS.

- 1 Sine epigraphe. Caput Augusti nudum. Av. *Imp. Caesar*. tropæum navale rati impositum, deauratus.
- 2 *Augustus Div. F.* Cap. Aug. nud. Av. *Imp. X. Act.* Apollo veste muliebri d. plestrum s. lyram.
- 3 Idem prope typus, sed paullulum detritus.
- 4 Cap. Aug. laureatum absque epigraphe. Av. *Caesar. August. S. P. Q. R.* clypeus votivus inter duos lauri ramos.
- 5 *Caesar Augustus*. Cap. Aug. nudum. Av. *Petron. Turpilian*. Pegasus.

6. *Caesar*



- 6 *Caesar*. Cap. Aug. nudum. Av. *Augustus*. Taurus stans quiete.
- 7 *Augustus Divi F.* Caput idem. Av. fine epigraphæ. Taurus terram calcans pedibus.
- 8 *S. P. Q. R. Pavent. Cons. Suo.* Toga picta inter aquilam & lauream. Av. *Caesari Augusto*. Thensa cum quatuor equis, ex cujus summo quadrigae erumpunt.

## CAIUS &amp; LUCIUS Caesares.

- 9 Usque ad numer. 14. C. L. *Caesares Augusti F. Cos. Desig. Princ. Iuvent.* Duæ figuræ togatae adfistentes clypeis cum hastis puris, supra simplum & lituus est. Av. *Caesar. Augustus Divi F. Pater Patriæ.* Caput Augusti lauro cinctum.
- 15 Idem numus, sed fabricæ Gotthicæ.

## TIBERIUS.

- 16 *Ti. Caesar. Divi Aug. F. Augustus.* Caput Tiberii laureatum. Av. *Pontif. Maxim.* figura stolata sedens, d. hastam puram, sin. lauri rārum.
- 17 Idem typus.

## AGRIPPINA, Claudii.

- 18 *Agripp. Aug. Divi. Claud. Neronis Caes. Mater. Ex S. C.* Thensa cum duabus leunculis a quatuor elephantis tracta. Av. *Nero Claud. Divi. F. Caes. Aug. Germ. Imp. Tr. P. Cos.* Capita Neronis imp. & matris Agrippinae jugata.

## NERO.

- 19 *Nero Caesar Aug. Imp.* Cap. Neronis juvenile nudum. Av. *Pontif. Max. Tr. Pot. P. P.* corona quærnea, in cujus medio *Ex S. C.*
- 20 *Nero Caesar. Augustus.* Cap. lauro revindum. Av. *Iuppiter Custos* sedens d. fulm sin. hastam puram.
- 21 Idem typus.

## GALBA.

- 22 *Imp. Ser. Galba Caesar Aug.* Cap. laurea decoratum. Av. *Diva Augusta.* fig. mul. stolata stans d. pateram s. hastam puram.

## OTHO.



## OTHO.

- 23 *Imp. Otho Caesar Aug. T. P.* Cap. imperatoris galericulo testum. Av. *Securitas P. R.* fig. mul. stolata stans d. fertum f. scipionem habet.
- 24 Idem caput. Av. *Victoria Othobis* laevum versus gradiens d. corollam f. palmam.

## VESPASIANUS.

- 25 *Imp. Caes. Vesp. Aug. Cens.* Cap. Vespas. lauro redimitum. Av. *Pontif. Max.* . . . fig. togata sedens in sella curuli d. hastam f. oleae ramum.
- 26 *Imp. Vesp. Aug. P. M. Cos. IIII.* Cap. idem. Av. *Victoria Augusti*, signum militare coronans.
- 27 Idem typus.
- 28 *Imp. Caesar Vespasianus Aug.* Cap. idem. Av. *Pon. Max. Tr. P. Cos. VI.* fig. stolata sedens d. florem gerit.
- 29 Eadem epigraphe & caput idem. Av. *Cos. X.* Aquila expansis alis in cippo stans, unguibus fulmen gerit.
- 30 *Caesar Vespasianus Aug.* Cap. ejusd. laureatum. Av. *Imp. XIX.* modius cum spicis.
- 31 Ead. epigraphe ut in num. 28. Av. *Cos. iter tr. p.* fig. mul. sedens d. ramum f. caduceum.
- 32 Ead. epigraphe & caput idem. Av. *Augur. tr. Po.* Instrumenta pontificalia.
33. 34 Idem typus
- 35 Epigraphe & caput idem. Av. *Tri. Po.* *Vesta* sedens d. capedunculam.
- 36 Vt num. 26. Av. *Vesta* stans d. capedunculam f. hastam puram.
- 37 Vt num. 28. Av. *Judea.* fig. muliebris lugens adfidet tropaeo.
- 38 Idem typus.

## TITUS

- 39 *T. Caesar. Vespasianus.* Cap. Titi laureatum, prima lanugine conspicuum. Av. - - *Aug.* *Annona* sedens, utraque manu praecinctorium frugibus plenum tenens.

DO-



## DOMITIANUS

- 40 *Cæsar Aug. F. Domitianus.* Cap. laureat. Domit.  
Av. epigraphe detrita. Pegasus alatus.
- 41 *Imp. Cæs. Domit. Aug. Germ. P. M. Tr. P. IIII,* Cap.  
idem. Av. *Imp. - - Cos XIII, Cens. P. P. P.*  
Pallas armata stans d. fulmen sin. hastam, ad pedes  
clypeus.
- 42 Eadem epigraphe *Tr. P. XII.* Caput idem. Av.  
*Imp. XXII, Cos XVI, Cens. P. P. P.* eadem Dea  
cernitur galeata navi insitens quasi pugnatura,  
spiculum d. vibrans s. clypeum tenens, ad pedes  
noctua.
- 43 Idem plane numi typus.

## NERVA

- 44 *Imp. Nerva Cæs. Aug. Germ. P. M. Tr. P. II.* Cap.  
Nervæ lauro insigne. Av. *Imp. II, Cos. IIII, P. P.*  
fortune stantis typus.
- 45 *Nerva Cæs. Aug. P. M. Tr. P. - -* Cap. idem. Av.  
*Aequitas August.* d. bilancem, læva cornu copiae  
habet.
- 46 Eadem inscriptio *Cos. III, P. P.* Caput idem.  
Av. *Concordia Exercituum.* Dexteræ junctæ.
- 47 *Imp. Nerva Cæs. Aug. P. M. Tr. P. Cos. III, P. P.*  
Caput idem. Av. *Fortuna August.* cum attributis.

## TRAJANVS

- 48 *Imp. Cæs. Nerva Traian. Aug. Germ. P. M.* Cap.  
Trajani laureatum. Av. *Tr. P. Cos. II, P. P.*  
fig. stolata sedens d. ramusculum s. hastam gerit.
- 49 Ead. epigraphe idem caput. Av. *Pont. Max.*  
*Tr. Pot. Cos. - -* figura item sedens d. hastam pu-  
ram.
- 50 *Imp. Trajano Aug. Ger. Dac. P. M. Tr. P. Cos. IIII,*  
*P. P.* Cap. laureatum. Av. *S. P. Q. R. Optimo*  
*Principi.* Imperator paludatus & hastatus d.  
versus equitans.
- 51 Eadem epigraphe, caput idem c. num. 48. Av.  
*Provid. P. M. Tr. P. - - S. P. Q. R.* Dea stans,  
dextra



- dextra radium læva columnæ innixa hastam tenet, pro pedibus globus est.
- 52 Eadem epigraphe ut num. 48. Av. P. M. Tr. P. Cos. III. P. P. typus felicitatis.
- 53 Imp. Trajano Aug. Ger. Dac. P. M. Tr. P. Cap. laureatum. Av. Cos. V. P. P. S. P. Q. R. Optimo Princ. Dea spes cum flore.
- 54 Eadem epigraphe. Cef. V. P. P. Caput idem. Av. S. P. Q. R. Optimo Principi. Annona stans d. spicas l. cornu copiae frugibus plenum, ad pedes modius cum spicis & prora navis cernitur.
- 55 Ut num. 53. Av. Cos. V. cet. fig. mul. stolata stans d. fulmen habet, sin. cubito columnæ innixa.
- 56 Ead. epigraphe. Victoria corollam & palmam gerens.
- 57 Idem prope typus.
- 58 Ead. epigraphe c. num. 54. Mars tropæophorus gradiens, d. victoriolam tenet, pro pedibus globus est.
- 59 Ead. c. n. 50. Cos. VI. Av. Alim. Ital. fig. mul. stolata d. spicas puerulo juxta se stanti porrigit, l. cc. tenet.
- 60 Imp. Cæs. Nerv. Trajano optimo Aug. G. Dac. Cap. Traj. laureat. Av. P. M. Tr. R. Cos. VI. P. P. S. P. Q. R. felicitatis typus.
- 61 Ead. epigraphe. Mars nudus tropæophorus lævam versus gradiens, d. hastam præfixam.
- 62 Numus Trajani plane detritus.

## HADRIANUS

- 63 Imp. Cæs. Trajan. Hadrianus Aug. Cap. Hadr. laureat. Av. P. M. Tr. P. Cos. II. Justitia sedens d. pateram sin. hastam tenet.
- 64 Eadem epigraphe. Cos. III. Concord. sedens, d. pateram tenens sin. cubito statuæ spei innititur.
- 65 Eadem epigraphe. - - Sal. Aug. ante aram sedens. patera serpentem escat.
- 66 Idem typus.



- 67 Eadem epigraphe. Roma galeata sedens d. victoriam fin. hastam gerit.
- 68 *Hadrianus Augustus*. Cap. laureat. Av. Cos. III. Luna crescens cum stella.
- 69 idem typus.
- 70 Eadem epigraphe. *Romæ Aeternæ*. Roma victrix spoliis insidens d. victoriam fin. hastam.
- 71 *Hadrianus Aug.* Cos. III. P. P. Cap. Hadr. nudum. Av. *Germania* stans d. hastam præfixam lava scuto inposita.
- 72 Eadem epigraphe. *Fortuna Aug.* cum attributis. stans.
- 73 Eadem epigraphe. *Providentia Aug.* c. attributis.
- 74 Eadem epigraphe. Caput laureat. *Salus Aug.* draconem aræ involutum escat.
- ANTONINVS PIVS.
- 75 *Antoninus Aug. Pius P. P. Tr. P. Cos. III.* Cap. Anton. laureatum. Av. *Imperator. II.* Victoria stans d. corollam fin. palmam.
- 76 *Antoninus Aug. Pius P. P.* Cap. laureat. Av. Cos. III. Dexteræ junctæ tenentes caduceum & spicas.
- 77 Idem typus.
- 78 Eadem epigraphe. Av. Cos. IV. fella curulis, in qua fulmen.
- 79 Idem typus.
- 80 Eadem epigraphe. *Imp. II.* Av. *Tr. Pot. XIX. Cos. III.* felicitatis typus.
- 81 Ead. epigraphe. Av. *Tr. Pot. Cos. IV.* annonæ typus.
- 82 Ead. epigraphe. Av. Cos. III. fig. mul. stolata stans ante a: am, d. patera serpentem escat f. temonem tenet.
- 83 *Antoninus Aug. Pius P. P. Tr. P. XV.* Cap. laur. Av. Cos. III. Vesta cum capedunculo & Paladio.
- 84 Eadem epigr. *Tr. P. XVI.* Cap. idem. Av. idem typus.



- 85 Ead. epigr. *Tr. P. XVIII.* Cap. idem. Av. *Cos. IV.* Vesta sacrificans f. Palladium habet.
- 86 *Imp. Caf. Acl. Hadr. Antoninus Aug. Pius.* Cap. laureat. Av. *Tr. Pot. XIV. Cos. III.* fig. stolata stans, d. temonem f. spicas.
- 87 *Divus Antoninus.* Cap. nudum. Av. *Consecratio.* Rogus.
- 88 Idem typus.
- 89 *Divus Antoninus.* Cap. nudum. Av. *Consecratio.* Aquila stans in cippo.
- 90 Idem typus.
- FAUSTINA, mater.
- 91 *Diva Faustina.* Cap. Faustinae galericulo ornatum. Av. *Cos. IV.* Juno stans c. patera & hasta pura.
- 92 Ead. epigr. Av. *Augusta.* Vesta st. cum. capedunculo.
- 93 Ead. epigr. Av. *Augusta,* Faustina st. velata, d. tædam prælongam habet.
- 94 Idem typus.
- 95 Ead. epigr. Av. *Aeternitas.* fig. stolata stans d. protendit sin. hastam gerit.
- M. AURELIUS.
- 96 *Aurelius Caesar. Aug. Pii F. Cos.* Cap. Aurel. juvenile nudum. Av. *Pietas Aug.* Vasa Pontificalia.
- 97 *Imp. M. Aurel. Antoninus Aug.* Cap. Aurel. nudum, barbatur. Av. *Concordia Aug. Tr. P. III. Cos. I.* Dea sedens d. pateram tenet, sin. sellæ innixa.
- 98 Ead. epigraph. caput laureatum. Av. *Cos. III.* P. P. Salus ante aram sedens, serpent mescat.
- 99 Ead. epigraph. caput idem. Av. *Tr. P. Imp. IX. Cos. III. P. P.* Mars galeatus stans d. hastam, f. clypeum.
- 100 *M. Antoninus Aug. Imp. II.* Cap. Ant nudum. Av. *Concord. Aug. Tr. P. XVII. Cos. III* convenit cum numero 97.
- 101 Ead. epigraph. idem Caput. Av. *Prov. Deor. Tr. P. XVII. Cos. III.* Dea stans d. globum f. cornu copiae.



- 102 *Aurelius Cæs. Anton. Aug. Pii. F.* Cap. nudum. Av. Tr. Pot. XV. Cos. III. Mars galeatus & hastatus.
- 103 *M. Antoninus Aug. Germ. Parth. Max.* Cap. laureatum, Av. Tr. Pot. XV. Imp. IV. Cos. III. Aequitas cum bilance & cornu copix.

## FAUSTINA junior

- 104 *Faustina Augusta.* Cap. Faust. crinibus post cervicem in nodum collectis. Av. *Augusti Pii. F.* fig. stolata stans, d. protendit s. nescio quid gestans.
- 105 Eadem epigraphe. Av. *Fecunditas.* fig. stolata stans, d. hastam s. puerulum habet.

## VERVS.

- 106 *L. Verus Aug. Armeniacus.* Caput L. Veri laureatum. Av. Tr. P. V. Imp. II. Cos. II. Mars galeatus stans, d. hastam s. scutum,
- 107 Ead. epigraphe, idem caput. Av. Tr. P. Imp. II. Cos. II. fig. militaris succincta gradiens, d. victoriam s. trophæum ferens.

## COMMODUS.

- 108 *L. Ael. Aurel. Comm. Aug. P. Fel.* Cap. laureatum. Av. *Herculi Romano Aug.* Hercules cum attributis stans, dextram super trophæum erectum protendit.
- 109 -- *Rel. Comm. Aug. P. Fel.* Cap. idem. Av. *P. M. Tr. P.* - - Victoria d. versus gradiens, corollam & palmam tenet, a d. latere stella est.
- 110 *M. Comm. Ant. P. Fel. Aug. Brit.* Caput laureat. Av. *P. M. Tr. P. XI. Imp. VII. Cos. V. P. P.* Imperator sellæ curuli insidens d. pileum tenet.
- 111 Ead. epigraphe, idem caput. Av. *P. M. Tr. P. XII. Imp. VIII. Cos. VI. P. P.* Pietas ante oram sacrificans.
- 112 Ead. epigraphe, idem caput. Av. *P. M. Tr. P. XII. Imp. VIII. Cos. VI. P. P.* Moneta stans cum attributis.

SEVE-



## SEVERVS

- 113 *Severus Pius Aug.* Cap. laur. Av. *P. M. Tr. P.* XV. Cos. III. P. P. Cybeles stans cum leone ad pedes.
- 114 *Severus Pius Aug.* Cap. Severi laureat. Av. *Felicitas Augg.* stans d. caduceum s. cornu cop. iæ.
- 115 Ead. epigraphe. Av. *Indulgentia Augg. in Carth.* Cybeles bene veſta d. fulmen sin. hastam puram.
- 116 *Viſt. Barr. Max.* Dea gradiens cum palma & corolla.
- 117 *Severus Aug. Part. Max.* Cap. laur. Av. *P. M. Tr. P. IX. Cos. II. P. P.* Victoria volitans cum linteo, juxta clypeus est.
- 118 *L. Sept. Sev. Aug. Imp. XI. Part. Max.* Cap. laur. Av. *Cos. II. P. P.* Victoria cum ferto & palma.
- 119 *Imp. Cæs. Sept. Sev. Pert. Aug.* Cap. idem. Av. *Providentia Aug.* stans, d. radium s. hastam, pro pedibus globus.
- 120 - - *Severus Aug. Imp. X.* Cap. idem. Av. - - *Cos. II. P. P.* fol dextram elevans, s. flagrum tenet.

## JULIA PIA.

- 121 *Julia Augusta.* Cap. Juliae. Av. *Hilaritas fig.* mul. stans, d. palmam longam s. cornu cop. (deauratus)
- 122 a Idem typus.
- 122 b Epigraphe & cap. idem. Av. *Sæculi Felicitas.* fig. mul. sinu puerulum fovit, pede ratem premit.
- 123 *Julia Pia Felix Aug.* Cap. Juliae Rev. *Venus Genetrix* sedens d. protendit s. hastam tenet.
- 124 *M. Aur. Antoninus Cæs.* Cap. Caracallæ juvenile nudum. Av. *Securitas Perpetua.* Minerva st. cum clypeo & hasta.
- 125 Ead. epigr. cap. idem. Av. *Severi Aug. Iii. Fil.* Vasa pontificalia lituus, secespita, præfericulum, simpulum, adspergillum.



## CARACALLA

- 126 *Antoninus Pius Aug.* Cap. Caracallæ laureat. Av. *P. M. Tr. P. . Imp.* - - typus Martis gradivi (subaratus)
- 127 Ead. epigr. & caput idem. Av. *Part. Max. Imp.* IV. tropæum, cui duo captivi adfident.
- 128 Ead. epigraphe & cap. id. Av. *Vota suscepta X.* imperator sacra peragit ante tripodem.
- 129 *Antoninus Aug. Gem.* Cap. idem. Av. *P. M. Tr. P. XIX. Cos. IV. P. P.* sol. oriens d. elata sin. globum gerit.
- 130 Ead. epigraphe & idem caput. Av. *P. M. Tr. P. II. Cos. II. P. P.* typus providentiæ.
- 131 Primo similis. Av. *Pontif. Tr. P. X. Cos. II.* Mars tropæophorus gradiens lavam versus.

## GETA

- 132 *P. Septimius Geta. Cæs.* Cap. nudum. Av. *Pontif. Cos.* Minerva galeata cum clypeo & hasta.
- 133 *P. Sept. Geta. Cæs. Pont.* Cap. nudum. Av. *Securit. Imperii.* Dea sedens d. globum tenet sin. sellæ innixa.
- 134 Idem typus.

## ELAGABALUS

- 135 *Imp. Antoninus Pius Aug.* Cap. Elagabali laureatum. Av. *Summus Sacerdos Aug.* Imperator sacrificans d. pateram f. ramum lauri supra sol. cernitur.
- 136 Idem typus.
- 137 Ead. epigraphe, cap. idem. Av. *Victoria Aug.* volitans cum linteo & duobus clypeis.

## JULIA MAMMÆA

- 138 *Julia Mammæa Aug.* Cap. Mammææ. Av. *Felicitas Publica* d. caduceum tenet f. columnæ innixa.
- 139 Ead. epigraphe & idem caput. Av. *Vesta.* Dea stans d. pateram, læva hastam.

ALE-



## ALEXANDER SEVERUS

- 140 *Imp. Alexander Pius Aug.* Caput. Alex. Sev. laur.  
Av. *Mars Ulror.* cum hasta & clypeo.
- 141 Av. *spes publica.* gradiens, d. florem tenet sin.  
veltem sublevat.
- 142 Av. *Jovi propugnatori.* Jupiter c. fulmine & pal-  
lio heroico.
- 143 *Imp. C. M. Aur. Sev. Alexand. Aug.* Cap. laur.  
Av. *P. M. Tr. P. VI. Cos. II. P. P.* fig. stolata gradiens,  
d. ramum s. hastam gerit.
- 144 Av. *P. M. Tr. P. Cos.* - - Jupiter stans c. fulmine  
& hasta.
- 145 Av. *Aequitas Aug.* c. bilance & cornu copiae.
- 146 Av. *Jovi Ultori.* Jup. sed. d. victoriolam i. hastam.
- 147 Av. *Pax. Aug.* gradiens d. ramum s. hastam.
- 148 Av. *Venus Victrix.* d. galeam s. hastam, pro pedi-  
bus clypeus.
- 149 Av. *Victoria Aug.* gradiens c. palma & ferto.

## MAXIMINUS

- 150 *Imp. Maximinus Pius Aug.* Cap. laureat. Av.  
*P. M. Tr. P. Cos. II.* fig. paludata c. hasta & globo  
inter duo signa militaria.
- 160 Av. *Providentia Aug.* d. radium s. cornu copiae,  
pro pedibus globus.
- 161 *Imp. Maximinus Pius Aug. Germ.* Cap. idem.  
Av. *Fides Militum* inter duo signa militaria.
- 162 Av. *Pax Aug.* cum corolla & palma.

## GORDIANUS III. pius.

- 163 *Imp. Gordianus Pius Fel. Aug.* Cap. corona ra-  
diata insigne. Av. *P. M. Tr. IIII. Cos. II. P. P.*  
pacificedentis typus.
- 164 Av. *Aequitas Aug.* cum bilance & cornu copiae  
stans.
- 165 Av. *Aeternitati Aug.* sol radiato capite stans d.  
elevat s. globum habet.



- 166 Av. *Fort. Redux*, Dea sedens c. attributis, sub sella rota.
- 167 Av. *Pietas Augusti*. Dea velata stans expansis manibus.
- 168 Av. *Providentia Aug.* Dea stans d. globum, f. hastam transversim gerit.
- 169 *Imp. Cæs. M. Ant. Gordianus Aug.* Cap. idem, Av. *Pax Augusti* stans d. ramum protendit, f. scipionem gettat.

## PHILIPPUS pater.

- 170 *Imp. Philippus Aug.* Cap. Phil. radiatum. Av. *P. M. Tr. P. IIII. cos. II. P. P.* felicitatis symbolum cum caduceo prælongo & cornu copiarum.
- 171 Av. *F. des Exercitus*. Aquila cum tribus signis militaribus.
- 172 *Imp. M. Jul. Philippus Aug.* Cap. idem. Av. *Aequitas Augg.* Dea stans c. bilance & cornu copiarum.
- 173 Av. *Annona Augg.* Dea stans d. spicas f. cornu copiarum, pro pedibus modius frugibus plenus.
- 174 Av. *Pax Aetern.* Dea gradiens d. ramum f. scipionem habet.
- 175 Av. *Romæ Aeternæ.* Dea spoliis insedens d. victoriolam, f. hastam puram.
- 176 Av. *Salus Aug.* Dea serpentem aræ involutum pascit, f. temonem gerit.

## PHILIPPUS junior.

- 177 *M. Jul. Philippus Cæs.* Cap. Phil. fil. radiatum. Av. *Principi Juvent.* fig. paludata stans cum globo & hasta.

## TRAIANUS DECIUS.

- 178 *Imp. C. M. Q. Trajanus Decius Aug.* Cap. radiat. Av. *Abundantia Aug.* Abundantia effundens cornu copiarum.
- 179 Av. *Pannoniæ.* Duæ figg. mul. utraque earum manu fignum tenet.



180 Av. *Uberitas Aug.* Dea stans d. crumenam, f. cornu cop.

181 Av. *Victoria Aug.* gradiens c. attributis.

## HERENNIA ETRUSCILLA

182 *Her. Etruscilla Aug.* Cap. Herenniae in luna crescente. Av. *Pudicitia Aug.* Dea stans d. velum capiti obducens, f. hastam.

## TREBONIANUS GALLUS

183 *Imp. Cæ. C. Vib. Treb. Gallus Aug.* Cap. radiat. Av. *Libertas Augg.* Dea stans, d. pileum f. hastam gerit.

184 *Imp. C. C. Vib. Treb. Gallus Aug.* Cap. idem. Av. *Pax Aeterna.* Dea cum ramo olivæ & scorpione stans.

185 Av. *Pietas Augg.* ante aram accensam expansis manibus stans.

## VOLUSIANUS

186 *Imp. C. C. Vib. Volusianus Aug.* Cap. radiatum. Av. *Virtus Augg.* fig. militari habitu stans cum hasta & clypeo.

187 } Ejusdem typi.  
188 }

## VALERIANUS

189 *Imp. C. P. Lic. Valerianus P. F. Aug.* Cap. radiat. Av. *Victoria Augg.* Dea stans cum attributis.

190 Av. *Oriens Augg.* sol stans d. elevans f. flagrum habet.

191 *Valerianus P. F. Aug.* idem Cap. Av. *Oriens Augg.* idem typus cum præcedente.

## GALLIENUS

192 *Imp. C. P. Lic. Gallienus Aug.* Cap. radiatum. Av. *Provident. Aug.* cum radio & cornu cop. pro pedibus globus.

193 *Gallienus P. F. Aug.* Cap. idem. Av. *Germanicus Maxu.* tropæum elegans inter duos captivos.



24 *Numi Imperatorum. Roman. ex argento.*

- 194 Idem typus.  
195 Av. *Virius Augg.* imperator stans d. hastam transversim, f. signum militare gestat.  
196 *Gallienus Aug.* Cap. idem. Av. *Aeternitatis Aug.* sol. radiato capite stans, d. elata f. globum habet.  
197 Av. *Letitia Augg.* Dea stans d. corollam gerit f. scipioni innititur.  
198 Av. *Provid. Aug.* d. radium f. scipionem, pro pedibus globus.  
199 Av. *Uberitas Aug.* stans d. crumenam f. cornu copiae.

SALONINA.

- 200 *Salonina Aug.* Cap. Salonina in luna crescente. Av. *Juno* - - - Deo sedens d. puerulum, f. radam habet.  
201 Av. *Lucina* - - - Dea sedens d. ramum, laeva scipionem.  
202 203. Av. *Venus Felix.* Dea sedens d. pomum, f. hastam.

CORN. SALON. VALERIANUS.

- 204 *Salon. Valerianus Cæs.* Cap. juvenile radiatum. Av. *Jovi Crescenti.* Jupiter infans capræ Amalthææ insidens.  
205 *Pietas Aug.* Vasa pontificalia.

POSTUMUS.

- 206 *C. Postumus Pius Felix Aug.* Capita Postumorum jugata & laureata. Av. *Herculi Inviçto.* Hercules dextro pede monstrum proterens, sin. clavam & exuvias gerens.  
207. *Imp. C. Postumus. P. F. Aug.* Cap. radiat. Av. *Mneca Aug.* Dea stans d. bilancem f. cornu copiae.  
208 Idem typus.  
209 Av. *Victoria Aug.* gradiens d. pede captivum proterit.

PROBUS.

- 210 *Probus P. F. Aug.* Probi bustum cap. radiato, d. sceptrum cum aquila. Av. detrita est nimis, forsitan, solis in quadrigis, typus.

CONSTAN-



## CONSTANTINUS M.

- 211 *Constantinus Aug. Cap. diadematum. Av. Dn. Constantini Max. Aug. in laurea Vet. XX. infra Tr. S. VI.*

## IX. NUMI BRACTEATI.

- 1 Brunfuico - Luneburgensis 1 Stück.  
 2-8 Halberstadiensis majoris modi 7 Stück, 1 und ein halb Quentl.  
 9-24 item. mediæ formæ 24 St. 1 Loth 1 und ein halb Quentl.  
 25-27 item min. formæ 3 St.  
 28-34 Hassiaci 1 u. ein halb Quentl.  
 35-38 Landsbergenses med. form 4 St.  
 39-41 Misnenses min. form. 3 St.  
 42-63 Nordhusani min. form. 21 St. 1 und ein halb Quentl.  
 64-83 item Nordhus. sed alio typo 18 St. 1 und ein Viertel Quentl.  
 84-86 Muhlhusini, min. form. 3 St.  
 87-92 Quedlinburgenses 6 St. 1 und ein Viertel Quentl.  
 93-102 Numburgenses &c. 10 St. 2 u. ein Viertel Quentl.

## b) NUMI AB UNA TANTUM PAGINA TYPO NOTATI, ANTIQUI, MINORES.

- 1-32 Leone insigniti (Löwenpfennige) 32 St. 3 Quentl.  
 33-34 Hallenses cruce manuce insignes 2 St.  
 35-41 Schwartzburgici 7 St. 1 u. ein halb Quentl.  
 42-43 Hohnsteinenses 2 St.  
 44-45 Stollbergici 2 St.  
 46-53 Landsbergens. 8 St. 1 u. ein halb Quentl.  
 54 Cygneus 1 St.  
 55-83 Miscellanei 28 St. 2 u. ein halb Quentl.



## X. NUMI SOLIDI.

I - 48 Brandenburgici, variis typis.

a) 2 Stück.	} 48 St. 2 Loth
b) 2 St.	
c) 4 St.	
d) 9 St.	
e) 16 St.	
f) 11 St.	
g) 4 St.	

49 - 66 Miscellanei 16 St. 3 Quentl.

67 Colonienfis.

68 reip. Lucenf.

69 reip. Genuenf.

70. 71 Ragusæ civit.

72 - 81 varii, minimæ formæ, 10 St. 1 u. ein Viertel Quentl.

## XI. NUMI EXTERI.

1 Russici minoris formæ 4 St. (Kopeken).

2 Siclus Hebræus acerra fumans: *Schekel Israel*. Av. ramus lauri aut amygdali: *Jeruschalaim bakescha* 1 Loth.

3 Idem.

4 Numus alius Hebræus ab una parte portam cum inscriptione Hebræa. *Jerusalem urbs sanctitatis*. Av. inscriptionem *David Rex & filius ejus Salomon rex*: præferens 2 und drey Viertel Quentl.

5 numus Persicus. 1 Loth.

6 item, præcedenti crassior. 3 Quentl. u. ein Achtel.

7 Persici minores. 5 St.

8 Sinensis. 1 Quentl.

9 Japanensis. 1 Viertel Quentl.

## XII. NUMI IMPERAT. ROMAN. ÆREI PRIMÆ FORMÆ.

1 *C. Cæsar. Dictator*. Cap. Jul. Cæsaris laureatum, a fronte stella, pone lituus. Av. *Veni Vidi Vici* in laurea.

2. C.



- 2 *C. Cæsar. Aug. Germanicus Pon. M. Tr. Pot. Cap. Caligulæ laureatum. Av. Agrippina Drusilla Julia. S. C. tres sorores Caligulæ stantes. (deauratus).*
- 3 *Imp. Nero Claudius Cæsar Aug. Germ. P. M. Tr. P. XIII. p. p. Cap. Neronis laur. Av. Roma S. C. Victrix Roma spoliis infidens d. victoriolam f. hastam puram. (deauratus).*
- 4 *Idem typus.*
- 5 *eadem inscriptio, caput idem. Av. Pace P. R. Terra Marique Parta Janum Clusit S. C. Jani templum.*
- 6 *Imp. Sev. Sul. Galbæ Cæs. Aug. Tr. Pot. Caput Galbæ laureatum. Av. Adlocut. S. C. Imperator paludatus milites alloquitur.*
- 7 *Imp. Orho Cæsar Aug. Tri. Pot. Cap. Othonis galericulo tectum. Av. Securitas P. R. S. C. Imperator ad aram stans cum militibus.*
- 8 *A. Vitellius German. Imp. Aug. P. M. Tr. P. Caput Vitelli laureatum. Av. S. C. absque epigraphe. Mars tropæophorus.*
- 9 *Imp. Cæs. Vespasian. Aug. P. M. TR. P. P. P. Cos. III. Cap. Vespasiani laureatum. Av. Roma Resurges. S. C. imperator figuræ genu flexæ manum porrigit, adstante altera armata.*
- 10 *Imp. T. Cæs. Vesp. Aug. P. M. Tr. P. P. P. Cos. VIII. Caput Titi laureat. Av. Judæa Capta S. C. fig. muliebr. lugens sub arbore palma adstante alio captivo.*
- 11 *Numus Titi cum felicitatis typo paullulum detritus.*
- 12 *Imp. Cæs. Domit. Aug. Germ. Cos XV. Cens. Per. P. P. Cap. Domitiani laureatum. Av. Jovi Victori. S. C. Jupiter sedens, d. victoriolam f. hastam gerit. (deauratus).*
- 13 *Idem typus.*
- 14 *Ead. epigr. Cos. XII. idem caput. Av. Pont. max. Tr. P. VIII. Lup. Sæc. fig. togata in suggestu, sedens, cui adscriptum S. P. Q. R. Suf. P. D. ante*



- te templi cujusdam porticu, populo suffimenta dividit.
- 15 - - - *Nerva Traiano Aug. Ger. Dac. P. M. Tr. P. Cos. v. P. P.* Cap. Trajani laureatum. Av. *S. P. Q. R. Optimo Principi.* fig. mul. stans d. ramum oleæ f. c. c. aliam figuram parvam pede dextro supplantans.
- 16 17 Numi Trajani plurimum detriti.
- 18 *Imp. . . . Trian. Hadr. . . .* Caput Hadriani laureat. Av. epigraphe deleta fig. mul. stolata st. c. cornu copiar, utrinque S. C.
- 19 *Hadrianus Aug. Cos. . . .* Hadriani Cap. laur. Av. epigraphe deleta. fig. stolata stans.
- 20 Numus Hadriani detritus.
- 21 *Antoninus Aug. Pius P. M. Tr. P. Cos. IIII.* Cap. Antonini pii laureat. Av. sine epigraphe. S. C. Mars tropæophorus.
- 22 *Diva Faustina.* Caput Faustinae senioris ornatum. Av. *Augusta.* S. C.
- 23 E. d. epigraphe cap. idem. Av. epigraphe deleta *Nir.* Aeternitatis typus. S. C.
- 24 *Aurelius Cæs. Anton. Aug. Germ.* Cap. Aurelii nudum crispum. Av. *Tr. Pot. XII.* - - - fig. mul. stolata stans d. pomum sin. hastam. S. C.
- 25 *Imp. Cæs. M. Aurel. Antoninus Aug. P. M.* Cap. Aurelii laureatum. Av. *Salus Augustor. Tr. P. XVIII.* Dea ante aram stans serpentem escat. S. C.
- 26 *M. Antoninus August. Germ.* - - - Cap. Aurelii laureatum. Av. epigraphe deleta. Victoria stans inscribens clypeo *Vic Ger.* utrinque S. C.
- 27 *Imp. Cæs. Antoninus. Aug. Armen.* - - - Cap. Aurelii laureatum. Av. *Tr. Pot.* - - - Mars galeatus stans d. hastam præfixam tenet, sin. clypeo innixa. S. C.
- 28 *Faustina Augusta.* Cap. Faustinae junioris, crinibus pone cervicem collectis. Av. epigraphe deleta. Hilaritatis typus. S. C.

29 Idem



- 29 Idem cap. eadem inscriptio. *Av.* Epigraphe deleta. Juno stans d. pateram f. hastam, pro pedibus pavo, S. C.
- 30 Ead. epigraphe, caput idem. *Av.* *Junoni Reginae.* typus ut in precedenti.
- 31 *Imp.* - - *Aurel Verus Aug.* Caput Veri nudum. *Av.* epigraphe deleta. duo imperatores stantes, dextras jungunt.
- 32 *Aur. Commodus. Ant. P. Fel. Aug. Tri. P.* Caput Commodi laureat. *Av.* epigraphe detrita. Salus ante aram sedens serpentem escat.
- 33 Cap. Commodi laureat. *Av.* epigraphe detrita. Imperator ante aram ignitum stans, sacrificat. S. C.
- 34 *Imp. Caf. P. Helv. Pertinax Aug.* Cap. Pertinacis laureat. *Av.* *Providentiae Deorum. Caf. II.* Dea ambabus manibus elatis stans, globum sulcipit.
- 35 Eadem epigraphe, idem caput. *Av.* *Vot. Decennalibus S. C.* Imperator ad tripodem stans, sacrificat.
- 36 *Imp. Caf. M. Opel. Sev. Macrinus Aug.* Cap. Macrini laureatum. *Av.* *Jovi Conservatori.* Jupiter stans d. fulmen, sin. hastam habet. S. C.
- 37 *Imp. Alexander pius Aug.* Cap. Sev Alexandri laureatum. *Av. P. M. Tr. P. X. Caf. III. P. P.* sol oriens radiato capite stans d. elata, f. flagrum tenet.
- 38 *Av. Mars Ultor.* fig. milit. gradens d. hastam transversim gerit, sin. clypeum habet.
- 39 Idem numus.
- 40 *Av. Providentia Aug.* Dea stans d. spicas, f. cornu copiae, pro pedibus modius. S. C.
- 41 *Av. Spes publica.* Dea d. florem habet, f. vestem sublevat. S. C.
- 42 *Imp. Sev. Alexander Aug.* Cap. laureatum imperatoris. *Av. P. M. Tr. P. VIII. Caf. III. P. P.* Sol stans d. elata f. scuticam tenet. S. C.
- 43 *Av. Annona Augusti.* Dea stans d. spicas f. scipionem, pro pedibus modius. S. C.
- 44 *Av. Jovi Conservatori S. C.* Jupiter stans pallio figuram juxta se stantem protegit, f. hastam gerit.

45 *Av.*



- 45 Av. *Leticia Augusti. S. C.* Dea sedens d. pateram, f. hastam habet.
- 46 Av. *Victoria Augusti. S. C.* Dea stans d. corollam, f. palmam.
- 47 *Julia Mamaea Augusta. Cap. Mamaeæ ornatum. Av. Felicitas Publica. S. C.* Dea stans d. caduceum tenet, f. columnæ innixa.
- 48 *Maximinus Pius Aug. Germ. Caput Maximini laureatum. Av. Salus Augusti. S. C.* Dea sedens, d. serpentem aræ circumvolutum escat.
- 49 Idem numus.
- 50 *Imp. Maximinus Pius Aug. Cap. Maximini laureatum. Av. Providentia Aug. S. C.* Dea stans d. radium f. cornu cop. habet, pro pedibus globus.
- 51 Idem Caput, ead. inscriptio.
- 52 Idem numus. Av. *Salus Augusti. S. C.* Ut num. 48.
- 53 *Imp. Gordianus Pius Fel. Aug. Cap. Gordiani III. laureatum. Av. Æternitati Aug. S. C.* Sol oriens stans d. elata, f. globum gerit.
- 54 Idem typus.
- 55 Av. *Jovi Statori. Jupiter diadematus st. cum hasta & fulmine. S. C.*
- 56 Idem typus.
- 57 Av. *P. M. Tr. P. V. Cos. II. P. P.* Imperator paludatus gradiens d. hastam præfixam, sin. globum gerit.
- 58 *Imp. Philippus Aug. Caput Philippi patris laureatum. Av. Annona Augg.* Dea stans, d. fructum quendam f. Cornu copiæ habet, ante modius est.
- 59 *Imp. M. Jul. Philippus Aug. Caput idem. Av. Salus Augg.* aræ adstans serpentem escat, sin. hastam gerit.
- 60 Eadem epigraphe, idem caput. Av. *Annona Augg.* ut num. 58.
- 61 *Marcia Otacil. Severa Aug. Cap. Otaciliæ ornatum. Av. epigraphe detrita. Typus Concordiæ sedentis cum patera & cornu copiæ esse videtur.*



- 62 - - - *Janus Decius Aug.* Cap. Decii laureatum. Av. *Genius Execitus Illyric. S. C.* Genius ft. d. pateram tenet f. cornu cop. pone signum milit. est.
- 63 *C. Valens Hostil. Mes. Quintus N. C.* Caput Hoffliani nudum. Av. *Principi Juventutis. S. C.* fig. paludata stans, d. signum militare, sin. hastam gerit.
- 64 *Imp. Diocletianus P. Aug.* Cap. Diocletiani laureatum. Av. *Genio Populi Romani.* Genius turrito capite stans, d. pateram f. cornu copiæ habet, utrinque S. F. infra P. S.
- 65 *Imp. Maximianus P. F. Aug.* Caput Maximiani Herculei laureatum. Av. ead. epigr. & typus, idem cum præcedente.
- 66 *Constantus Nob. C.* Cap. Constantii Chlorigloriatum, laureatum. Av. Idem typus cum præcedent.
- 67 *Maximianus Nobil. C.* Cap. Maximiani Armentarii laureatum. Av. similis num. Dioclet. n. 64.
- 68 *Justinianus P. F. Aug.* Cap. Justiniani diadematum. Av. littera \*M\* infra *Con.*

A.

ÆREI SECUNDÆ FORMÆ.

- 1 *Cæsar Pont. Max.* Cap. Aug. laureatum. Av. *Rom. & Aug.* Cippus, hinc inde victoriolæ.
- 2 Idem numus.
- 3 Epigraphe detrita, Caput Augusti nudum. Av. - - - *ius III Vir. A. A. A. F. F.* in area S. C.
- 4 *Divus Augustus Pater.* Aug. caput radiatum, ante fulmen. Av. S. C. Vesta sedens cum patera & hasta
- 5 *M. Agrippa. L. F. Cos. III.* Cap. Agrippæ corona rostrata decorum. Av. S. C. Neptunus stans d. delphinum habet, sin. tridentem.
6. Idem numus.

7 *Ti.*



- 7 *Ti. Cæsar Divi Aug. F. August. Imp. VII.* Cap. Tib. laur. Av. *Pontifex Max. Tribun. Potest. XVII.* Vesta d. pateram, sin. hastam.
- 8 *Ti. Cæsar Divi Aug. F. August. Imp. VIII.* Cap. Tiberii laureatum. Av. *Pontif. Max. Tr Pot. XXXV.* Globus cum temone S. C.
- 9 *Ti. Cæ. August.* - - - Cap. Tiberii laureatum. Av. *Rom. & Aug.* Cippus, in quo victoriolæ cum corollis.
- 10 *Germanicus Cæsar*, triumphans in quadrigis. Av. *Signis Recept. Devictis Germanis S. C.* Imp. paludatus stans, dextra extensa, sin. aquilam legionariam tenet.
- 11 *C. Cæsar Aug. Germanicus Pon. M. Tr. Pot.* Cap. Caligulæ laureatum. Av. *Vesta S. C.* fig. mul. velata sedens d. pateram, f. hastam puram.
- 12 *Ti. Claudius Cæsar. Aug. P. M. Tr. P. Imp. P. P.* Caput Claudii nudum. Av. absque epigraphæ. S. C. Minerva propugnatrix cum spiculo & scuto graduens
- 13 Av. *Constantiæ Augusti. S. C.* fig. mul. stolata stans d. elata, sin. hastam gerit.
- 14 Av. *Libertas Augusta.* Dea stans sin. protensa, d. pileum tenet.
- 15 *Nero Cæsar Aug. Germ. Imp.* Caput Neronis laureatum. Av. *Pace P. R. ubique parva Janum Clusit.* Templum Jani. S. C.
- 16 *Nero Claud. Cæsar. Aug. Germ. Tr. P. Imp. P. P.* Caput Neronis radiata coronâ in signe. Av. *Pace P. R. Terra Marique Parva Janum Clusit S. C.* Templum Jani.
- 17 *Imp. Nero Cæsar Aug. P. Max. Tr. P. P. P.* Caput laureatum. Av. S. C. Victoria graduens clypeum tenet, in quo S. P. Q. R.
- 18 Idem numus.
- 19 Av. *Securitas Augusti. S. C.* Fig. sedens. f. hastam, d. capiti adinovens.



- 20 *Imp. Cæsar. Vesp. Aug. Cof. V. Cens.* Cap. Vespasiani laureatum. Av. *Æquitas Augusti.* Dea stans d. bilancem f. hastam.
- 21 *Imp. Cæs. Vespasian. Aug. Cof.* - - - Caput laureatum. Av. *Fides Publ.* - - - S. C. Dea stans d. pateram, f. cornu copiar.
- 22 Av. *Provident.* S. C. ara.
- 23 *Imp. Cæs. Vesp. Aug. P. M. Tr. P. Cof. VII.* Cap. laureat. Av. *Pax Augusti.* Dea stans cum caduceo. S. C.
- 24 Av. Absque epigraphe. typus speciei. S. C.
- 25 *Imp. Cæsar Vespasian. F. Domitian. Aug. Ger. Cap. Domitiani laureatum.* Av. *Tr. P. Cof. VIII. Imp.* - - P. P. Minerva propugnatrix cum ipiculo & clypeo. S. C.
- 26 *Imp. Cæs. Dom. Aug. Germ. Cof. XV. Cens. Perpet.* Cap. Domitiani radiatum. Av. *Virtuti Augusti.* S. C. Virtus stans d. hastam f. parazonium sin. pede galeam premit.
- 27 Idem numus, nisi quod cap. Domit. laureatum sit.
- 28 Av. *Moneta Augusti.* S. C. Dea d. bilancem f. cornu copiar habet.
- 29 Idem numus.
- 30 Av. *Fortuna Augusti.* Dea stans d. temonem f. cornu copiar. S. C.
- 31 *Imp. Nervæ Cæs. Aug. P. M. Tr. P. Cof. III. P. P.* Caput Nervæ radiatum. Av. *Fortuna Augusti.* S. C. stans cum attributis.
- 32 Idem typus, Caput vero Imp. laureatum est.
- 33 Av. *Libertas Publica.* S. C. Dea stans cum pileo & cornu copiar.
- 34 *Imp. Cæs. Nervæ Trajan. Aug. Germ. P. M.* Caput laureatum Trajani. Av. *Tr. Pot. Cof. II. S. C.* Victoria volitans cum clypeo, in quo S. P. Q. R.
- 35 & 36 Ejusdem typi.

Ⓒ

37 Ea-



- 37 Eadem epigraphe; caput Trajan. radiatum. Av. *Tr. Pot. Cos. II. P. P. S. C.* fig. mul. sedens, d. ramum tenet f. fellæ innixa.
- 38 *Hadrianus Augustus.* Caput Hadriani laureatum. Av. *Salus Augusti. Cos. III. S. C.* Dea stans, serpentem aræ involutam pascit, sin. hastam tenet.
- 39 *Hadrianus Aug. Cos. III. P. P.* Cap. Hadriani laureatum. Av. *Fortuna Aug. S. C. d. pateram f. cornu copiar.*
- 40 *Antoninus Aug. Pius P. P. Tr. P. Cos. III.* Cap. laureatum. Av. *Salus Aug. S. C.* siml. n. 37.
- 41 Eadem epigraphe, idem caput. Av. *Felicitas Aug. S. C.* Dea stans d. elata f. ramum habet.
- 42 *Antoninus Aug. pius, P. P. Imp. II.* Cap. laureatum. Av. *Tr. P. XX. Cos. IV. S. C.* Fig. stans d. expensa sin. hastam, ad pedes clypeus.
- 43 Cap. Antonini pii, ab altera lupa cum gemellis, epigraphe evanida.
- 44 *Imp. Cos. M. Aurel. Antoninus Aug. P. P.* Caput Aurelii laureatum. Av. *Saluti Augustor. Tr. P. XVII. Cos. III. S. C.* Salus ad aram stans cum patera, & serpente.
- 45 Caput idem, eadem epigraphe. Av. *S. C. Mars tropæophorus gradiens.*
- 46 - - - *Antoninus Aug. Tr. P. XXI.* Cap. Aurel. laureatum. Av. *Imp. IV. Cos. III. S. C.* Flavius decumbens ad proram navis.
- 47 - - - *Tr. P. XXVI.* Cap. Aurel. radiatum. Av. Epigraphe detrita: *Victoria cum corolla & palma S. C.*
- 48 Idem numus.
- 49 Idem cap. ead. epigraphe. Av. *Imp. VI. Cos. III. S. C.* Jupiter sedens, d. victoriolam, f. hastam tenet.
- 50 *Faustina Augusta.* Cap. Faustinae Junioris. Av. *Saluti Aug.* Dea ad aram sedens serpentem escat, d. hastam tenet, infra *S. C.*



- 51 *Imp. Cæs. - - Ant. Gordianus Aug.* Cap. Gordiani laur. Av. Pax Augusti. S. C. Dea stans d. ramum f. hastam.
- 52 *Imp. Maxentius Aug.* Cap. laureat. Av. Conservo. - - *Urb. Suae.* Duæ figuræ in peristilio templi, infra C. Q. D.
- 53 *Imp. Constantinus P. F. Aug.* Cap. Constantini M. laureat. Av. Genio Pop. Rom. Genius stans d. pateram sin. cornu copiar &c. infra Ptr.

NUMI ÆREI MINIMÆ FORMÆ.

- 1 *Gallienus Aug.* Caput Gallieni radiatum. Av. *Apollini Conf. Aug.* Centaurus dextram versus gradiens, d. globum f. lyram tenet, infra T.
- 2 Av. *Fortuna Redux.* Dea d. temonem f. cornu copiar, ad sin. latus S.
- 3 Idem typus.
- 4 Av. *Jovi Conservat.* Jupiter stans d. fulmen f. hastam.
- 5 Av. *Pax Aug.* cum ramo olivar & scipione ad lat. sin. V.
- 6 Av. *Abundantia Aug.* Dea cornu copiar effundens ad d. latus B.
- 7 *Salonina Aug.* Cap. Saloninar in luna crescente. Av. *Pudicitia.* Dea sedens, d. faciem velat, f. hastam transversim tenet.
- 8 Av. *Juno Regina.* Dea stans d. pateram tepet f. hastam.
- 9 *Imp. C. Postumus P. F. Aug.* Cap. Postumi radiatum. Av. *Fides Militum.* Fides stans inter duo signa militaria.
- 10 Av. *Herculi Deus Onionsi.* Hercules nudus stans, d. clavam f. exuvias leonis.
- 11 Av. *Herc. Pacifero.* Hercules d. ramum olivar f. clavam & spolia tenens.
- 12 Av. *Moneta Aug.* stans cum bilance & cornu copiar.
- 13 Idem numus.



- 14 Av. *Providentia Aug.* stans d. globum f. hastam transversim.
- 15 *Imp. C. Victorinus P. F. Aug.* Caput Victorini radiatum. Av. *Pax Aug.* d. ramum f. hastam puram transversim, ad lat. d. V. ad fin. stella.
- 16 *Imp. C. Tetricus P. F. Aug.* Caput Tetrici radiatum. Av. *Pax Aug.* stans d. ramum f. hastam.
- 17 Idem numus.
- 18 *Salus Aug.* serpentem escat.
- 19 Av. Idem numus.
- 20 Av. *Laetitia Aug.* Dea stans, corollam d., sinistr. ancoram tenet.
- 21 Av. *Virtus Aug.* Miles stans cum clypeo & hasta.
- 22 Numus Tetrici cum typo *Laetitiae*, palmam praelongam tenentis, Gotthicae fabricae
- 23 - - - *V. Tetricus Cæs.* Caput Tetrici junioris radiatum. Av. *Laetit.* - - - fig. mul. stans, d. caduceum praelongum f. cornu copiae, ad lat. sin. B.
- 24 Av. *Spes publica.* Dea gradiens d. florem gerit f. vestem colligit.
- 25 *Imp. C. Claudius Aug.* Cap. Claudii Gotthici radiatum. Av. *Jovi Victori.* Jupiter st. d. fulmin. hastam.
- 26 Av. *Libert. Aug.* Dea stans, d. pileum f. hastam.
- 27 Av. *Salus Aug.* cum serpente.
- 28 Av. *Virtus Aug.* fig. militar. galeata stans
- 29 Idem typus.
- 30 *Divo Claudio.* Cap. Claudii radiatum. Av. *Consecratio.* ara fumans.
- 31 Av. *Consecratio.* aquila expansis alis stans.
- 32 *Imp. Aurelianus Aug.* Caput Aureliani radiatum. Av. *Jovi Conserv.* Jupiter & imp. stans cum hastis, cui ille globum huic porrigit, infra S.
- 33 Av. *Oriens Aug.* Sol capite radiato stans, d. elata f. globum habet, infra captivus.
- 34 *Imp. Probus P. F. Aug.* Caput Probi radiatum  
Av



- Av. *Mars Victor*. Tropæophorus gradiens, d. hastam transverſim gerit, infra III.
- 35 Av. *Adventus Aug.* Imp. eques d. elata ſ. jaculum tenet, pro pedibus equi captivus.
- 36 *Imp. C. Probus Aug.* Protome imperatoris capite radiato, d. ſceptrum geſtans c. aquila. Av. *Salus Aug.* ſerpentem eſcat, ad lat. d. V. infra Γ. XXI.
- 37 *Imp. C. Mar. Aur. Probus Aug.* Caput radiatum, Av. *Pax Aug.* Dextra oleæ ramum ſ. hastam tenet transverſim, ad lat. d. D.
- 38 *Imp. Diocletianus Aug.* Cap. Diocletiani radiatum. Av. *Jovi Augg.* Jupiter ſtans d. globum cum victoriola, ſ. hastam, pro pedibus aquila.
- 39 *Imp. C. Val. Diocletianus P. F. Aug.* Cap. Diocletiani radiatum. Av. *Felicitas Aug.* Dea ſtans d. caduceum habet, ſin. columnæ innixa, ad lat. d. B.
- 40 Av. *Jovi Conservatori.* Jupiter ſtans d. fulmen ſ. hastam, ad lat. d. D.
- 41 *Imp. Maximianus Aug.* Caput Maximiani Herculei radiatum. Av. *Viruti Augg.* Hercules cum leone decertans, projecta infra clava.
- 42 *Imp. C. Val. Maximianus Aug.* Caput radiatum Maximiani Daza. Av. *Jovi Conservatori.* Jupiter eum fulmine & aquila ſtans, ad lat. d. C.
- 43 Av. *Salus Augg.* e patera ſerpentem eſcat, infra C.
- 44 *Imp. Licinius P. F. Aug.* Cap. Licinii laureatum. Av. *Genio Pop. Romani.* Genius turrato capite ſtans, d. pateram ſ. cornu copix.
- 45 *Constantinus P. F. Aug.* Cap. Constantini M. laureatum. Av. *Soli invicto Comiti.* Sol oriens ſtans d. elata ſ. globum.
- 46 *Constantinus Max. Aug.* Cap. diademate cinctum. Av. *Gloria Exercitus.* Duo milites ſtantes d. ſigna militaria tenent.
- 47 *Imp. Constantinus Aug.* Cap. ejusd. Iureatum. Av. *Soli Invicto Comiti.* vid. n. 54. ad lat. d. F. F. ad ſin. ſtella, infra PLS.



- 48 *Imp. Constantinus P. F. Aug.* Cap. idem. Av. *Jovi Conservatori* - - - Jupiter stans d. victoriolam, s. hastam, pro pedibus aquila, infra SIS.
- 49 *Crispus Nob. Cæs.* Caput Crispi laureat. cum hasta. Av. *Virtus Exercit.* Tropæum, ad quod duo captivi sedent alligati.
- 50 *Constantinus Jun. No. C.* Cap. Constantini Jun. laureatum. Av. *Providentiæ Cæs.* Castellum, cui imminet stella.
- 51 *Dn. Constans P. F. Aug.* Caput. Constantis diademate insigne. Av. *Fel. Temp. Reparatio.* Imperator paludatur & labarum tenens, captivum d. prostravit.
- 52 Av. *Gloria Exercitus.* Duæ fig. militares cum signis stantes hastati.
- 53 Av. *Victoriæ DD. Auggg. N. N.* Duæ Victoriæ alata, corollas & palmas tenentes.
- 54 Av. *Victoria Auggg.* Volitans utraque manu corollam gerens, infra SIS.
- 55 *Constantius P. F. Aug.* Cap. Constantii diademate revinctum. Av. *Gloria Exercit.* vid. n. 52.
- 56 Av. *Providentiæ Cæs.* vid. n. 50.
- 57 *Dn. Valentinianus P. F. Aug.* Caput Valentiniani diademate revinctum. Av. *Gloria Romanorum.* Fig. milit. captivum crinibus trahens, sin. labarum cum monogrammate Christi tenet, infra PSISC.
- 58 *Dn. Valens P. F. Aug.* Cap. Valentis diadematum. Av. Idem typus cum præced.
- 59 Av. *Securitas Reipublicæ.* Victoria gradiens, c. ferto & palma, infra ASIS.
- 60 Idem numus, infra TRPS.
- 61 *Dn. Gratianus P. F. Aug.* Cap. Gratiani diademate cinctum. Av. *Reparatio Reipub.* Imperator paludatus st. dext. fig. genuflexæ porrigit s. victoriolam tenet, infra LVCS.

Neuere



Neuere Kupferne Schau Münzen.

- 1 Auf das 1686 wieder eroberte Ofen. Leopoldo ultore resurges. Der Käyser, der mit dem linken Fuß auf dem halben Mond stehet, und von einer Victorie gekrönt wird, neiget das Scepter gegen eine vor ihm kniende Weibsperson, bey welcher der Glaube zur Seite stehet, in der Exergue: Reilitutori Ungariae ob Budam receptam 1686. I. G. L. Av. Hos fornax ardet in usus. Das belagerte und beschlossene Ofen, über welchem eine Crone schwebet, unten der Name des Medailleurs, I. G. L.
- 2 Petrus Magn. Imp. Utriusq. Russ. desselben geharnischt und gekröntes Brust-Bild. Av. Ex utroque magnus. Die Minerva und Neptunus auf einem Felsen sitzend, deren die ästere auf die in der Ferne zu sehende Stadt Petersburg, der andere auf eine Schiff Flotte zeigt. Zur Seite I. D. (Joh. Daffier) in der Exergue: Nat. 30. Maji 1672. m. 28. J. 1725.
- 3 Ludovicus Tronchinus, eccl. Genevensis Pastor, SS. Theolog. Prof. ac Societ. Regiae in Anglia ad propag. Evang. instit. Socius, nat. d. 4. Decemb. 1629. obiit 8. Sept. 1705. Av. Desselben Brust-Bild, zur Seite I. D. (Joh. Daffier).
- 4 Hipp. Abb. Fornarius Bon. Archigy. I. C. de Manep. Em. AE. an. 65. desselben Brust-Bild, unten A. Travanus F. Av. Apollini Juris utriusque universitas. A. D. 1692. Ein Pferde-Kopff hält ein zierlich gefaltetes Tuch, auf welchem ein Dreyfuß über einer Höle stehend zu sehen, der von der Sonne bestrahlet wird. Oben stehet: Nomen in ore sedet.
- 5 Das Brust-Bild des Mylord Erzbischoffs von Cantelberg, Guil. Wacke. Av. Illustrium Virorum, qui verae Religioni Christianae Bonisque Literis in Europa renovandis restaurandisque adlaborarunt, Icones verissimas Reverendissimo in Christo Patri *Guilielmo Wacke*, Archiepiscopo Cantuariensi, totius Angliae Primati



40 Neue k pferne Schau-M ngen.

- Primate & Metropolitano, offert, Dicat Dedicatque  
*Joannes Daffier, Genevensis.*
- 6 Joannes Wiclefus Anglus Theologus florere c pit  
 An. D. 1360. obiit 1387. cremata sunt ejus ossa  
 Oxoni  1428.
  - 7 Joannes Hussus Bohemus Theologus, crematus est  
 vivus, violata publica fide, Constanti  An. 1415
  - 8 Hieronymus Bohemus Pragensis Theologus, crema-  
 tus vivus Constanti  An. 1416
  - 9 Patricius Hamiltonius Scotus Theologus, Martyrii  
 corona nobilitatus An. 1527
  - 10 Huldricus Zuinglius, Helvetius Theologus, Tigu-  
 rina Ecclesi  Pastor, c sus est, ac mortuus cre-  
 matus An. 1531.  t. 45
  - 11 Joannes Oecolampadius, Germanus Theologus,  
 obiit Basile  An. 1531.  t. 49
  - 12 Bertholdus Hallerus Helvetius, Bernensis Ecclesi   
 profligato Papismo primus instaurator, obiit Bern   
 An. 1536.  t. 44.
  - 13 Simon Gryn us Germanus Gr carum Literarum  
 & Theologi  in Academia Basileensi Professor,  
 obiit Basile  An. 1541.  t. 48
  - 14 Martinus Lutherus Germanus Theologus Religio-  
 nis Christian  in Germania Instaurator, natus  
 Islebii, vixit Viteberg , obiit in Patria An. 1546.  
  t. 63
  - 15 Paulus Fagius, Germanus Theologus, Ecclesi  Ar-  
 gentinensis Pastor, obiit Cantabrigi  An. 1550.  
  t. 46. cremata sunt ejus ossa An. 1556
  - 16 Martinus Bucerus Germanus Theologus, obiit Can-  
 tabrigi  An. 1551.  t. 61. cremata sunt ejus ossa  
 An. 1556
  - 17 Thomas Cranmerus Anglus Cantuariensis Archiepi-  
 scopus, Angli  Primas, crematus vivus Oxonii An.  
 1556
  - 18 Nicolaus Ridleus Anglus Londinensis Episcopus,  
 crematus vivus Oxoni  An. 1555
  - 19 Hugo Latimerus Anglus Wigorniensis Episcopus,  
 octua-



- octuagenario major, Christi causa vivus exultus  
Oxonii An. 1555
- 20 Philippus Melancthon Germanus, Theologiæ &  
bonarum Artium Doctor, obiit Vitebergæ An.  
1560. at. 63
- 21 Joannes A Lasco Polonus, Religionis Christianæ  
apud Polonos Promotor, obiit An. 1560. at. 59
- 22 Petrus Martyr. Italus, Florentinus Theologus, Sa-  
crarum Literarum in Academia Tigurina Profes-  
sor, obiit Tiguri An. 1562. at. 63
- 23 Wolfgangus Musculus Lotharingus in Academia  
Bernensi Theologiæ Professor, obiit Bernæ An.  
1563. at. 66
- 24 Joannes Calvinus, Gallus Theologus, Genevensis  
Ecclesiæ Pastor, Religionis Christianæ per Galliam  
Instaurator, obiit Genevæ An. 1564. at. 55
- 25 Guilielmus Farellus Gallus Theologus, Religionis  
Christianæ Genevæ & alibi Instaurator, Pastoris  
munere Genevæ & Neocomi functus est, obiit An.  
1565. at. 76
- 26 Petrus Viretus Helvetius Theologus, Pastoris mune-  
re Genevæ, Laufannæ, & Lugduni functus est,  
obiit Sexagenarius An. 1571
- 27 Joannes Knoxus Scotus Theologus, Ecclesiæ Edim-  
burgensis Pastor, obiit Edimburgi An. 1572. at.  
57
- 28 Henricus Bullingerus Helvetius Theologus, Tigu-  
rinæ Ecclesiæ Antistes, obiit Tiguri An. 1575. at.  
71
- 29 Theodorus Beza Gallus Theologus, Genevensis Ec-  
clesiæ Pastor, obiit Genevæ An. 1505. at. 86
- 30 Philippe Duc d'Orleans. *Av. Les hommes illu-  
stres de France, dediez à S. A. R. Monseigneur  
Duc d'Orleans petit-fils de France, par son tres-  
humble & tres-obeyssant serviteur J. Daffier. 1723*
- 31 Louis XIV. Roi de France & de Navarre, Protecteur  
des Sciences & des Arts. *mort en 1715*
- 32 Le Cardinal d'Osat. 1604



42 Neue k pferne Schau-M nzen.

- 33 Papyre Masson, Historiographe, *mort en* 1611  
34 Achilles de Harley, Premier President au Parlement de Paris. 1616  
35 Jaques Auguste de Thou, President au Parlement de Paris, Historien. 1617  
36 Scevole de Ste. Marthe, Pr sident & Tresorier de France. 1623  
37 Francois Malherbe, Po te. 1628  
38 Jaques Calot, Graveur. 1635  
39 Nicolas Claude Fabri de Peiresc, Conseiller au Parlement de Provence. 1637  
40 Maximilien de Bethune, Duc de Sully, Pair, Mar chal de France, & Grand Maitre de l'Artillerie 1641  
41 Armand-Jean du Plessis, Cardinal, Duc de Richelieu. 1642  
42 Jean de Gassion, Marechal de France. 1647  
43 Vincent Voiture, de l'Academie Francoise. 1648  
44 Rene Descartes, Philosophe. 1650  
45 Jaques Sirmond, Jesuite. 1651  
46 Denys Petau, Jesuite. 1652  
47 Pierre Gassendi, Philosophe. 1653  
48 Jean-Louis Guez, Sr. de Balsac, de l'Academie Francoise. 1654  
49 David Blondel, Theologien & Historien. 1655  
50 Eustache le Sueur, Peintre. 1655  
51 Hierome Bignon, Advocat general. 1656  
52 Pomponne de Bellievre, Premier President au Parlement de Paris. 1657  
53 Jean-Francois Sarazin, de l'Academie Francoise. 1657  
54 Antoine le Maitre, Conseiller d'Etat. 1658  
55 Jules Cardinal Mazarin, Premier Ministre de France. 1661  
56 Abraham de Fabert, Marechal de France. 1662  
57 Pierre de Marca, Archeveque de Paris, 1662  
58 Blaise Pascal, Philosophe. 1662



- 59 Blaise-François, Comte de Pagan, Ingenieur. *mort en 1665*
- 60 Nicolas Pousfin, Peintre. 1665
- 61 Henri de Lorraine, Comte d'Harcourt, Grand Eueyer de France. 1666
- 62 François Mansart, Architecte. 1666
- 63 Jaques Sarazin, Peintre & Sculpteur. 1666
- 64 Samuel Bochart, Professeur des Langues Orientales. 1667
- 65 Pierre Seguier, Chancelier de France. 1672
- 66 Antoine Godeau, Eveque de Vence, de l'Academie Françoise, Poëte & Historien. 1672
- 67 Jean-Baptiste Pocquelin de Moliere, Poëte & Comedien. 1673
- 68 Le Vicomte de Turenne, Marechal de France. 1675
- 69 Jean Varin, Conduëteur & Graveur general des Monnoyes de France. 1675
- 70 Hadrien Valois, Historiographe du Roi. 1676
- 71 Guillaume de Lamoignon, Premier President au Parlement de Paris. 1677
- 72 Claude Ballin, Orfevre. 1678
- 73 Robert Nanteuil, Graveur. 1678
- 74 Olivier Patru, Avocat & Doyen de l'Academie Françoise. 1681
- 75 Jean-Baptiste Colbert, Ministre d'Etat. 1683
- 76 Pierre Corneille, de l'Academie Françoise, Poëte. 1684
- 77 Louis de Bourbon Prince de Conde. 1687
- 78 Jean Baptiste Lulli, Sur-Intendant de la Musique du Roi. 1687
- 79 Jean Claude, Ministre de l'Eglise Reformée de Charenton. 1687
- 80 Abraham du Quesne, Vice-Admiral de France. 1688
- 81 Philippe Quinault de l'Acad. Franc. Poëte. 1688
- 82 Claude Berhier du Metz, Lieutenant-General des Armées du Roi. 1690
- 83 Charles le Brun, Peintre. 1690
- 84 Jean de la Quintinie, Intendant des Jardins du Roi. 1690



#### 44 Neue kùpferne Schau-Mùngen.

- 85 Ismaël Bouilleau, Astronome. *mort en 1691*  
86 Jean de la Fontaine, de l'Academie Française, Poète. 1692  
87 Gilles Menage, de l'Academie de la Crusca. 1692  
88 Antoinette de la Garde, Dame des Houlières, Poète. 1694  
89 Antoine Arnauld, Docteur de Sorbonne. 1694  
90 François-Henri de Montmorency, Duc de Luxembourg & de Piney, Marechal de France. 1695  
91 Jean Racine, de l'Academie Française, Poète. 1699  
92 Pierre Bayle, Professeur en Philosophie. 1706  
93 Esprit Flechier, Evêque de Nîmes, de l'Academie Française. 1710  
94 Nicolas Boileau Despreaux, de l'Academie Française, Poète. 1711  
95 Nicolas de Catinat, Marechal de France. 1712  
96 Jaques de Turreil, de l'Academie Française. 1714  
97 François de Salignac la Motte Fenelon, Archevêque de Cambrai, de l'Academie Française. 1715  
98 Nicolas Malebranche, Prêtre de l'Oratoire, Philosophie. 1715  
99 Louis Elies du Pin, Docteur de Sorbonne. 1719  
100 Madame Dacier (Anne LeFevre) de l'Academie des Ricovrati. 1720  
101 Marc-René de Voyer de Paulmy, Marquis d'Argenson, Garde des Sceaux de France, de l'Academie Française. 1721

Auf allen Aversen dieser Stücke von N. 32. bis 101. ist ein Grabmal mit einem Fronton angebracht, auf dessen einer Seite ein weinender Genius, auf der andern ein dergleichen mit einer Trompete sitzt. Der Fronton ist mit Lorbeerkränzen gezieret. Auf der Tafel des Grabmals ist der Stand und Profession jedes Gelehrten, wie auch das Sterbe-Jahr angezeigt.



## Meſingne und zinnerne Medaillen. 45

- 102 -- 129 Verschiedene Französische Jettons, von schöner Arbeit.  
130 Eine Medaille auf die Erbauung der Pragischen Evangelischen Kirche S. Salvador.  
131 -- 144 Allerhand kupferne Jettons.  
145 -- 148 Ein grosses und drey kleinere Stücke Spanische Scheide-Münzen.  
149 -- 155 Vier grosse und 2 kleinere Engl. Scheide-Münzen.  
156 Ein Schwedisch. ÖR. von der Königin Christina.  
157 -- 166 Die 10 Görzischen bekannten Kupferthaler.  
167 Eine Venetianische Scheide-Münze.

### Meſingne Jettons.

- 168 -- 221 Drey und funfzig Französische.  
222 Ein Venetianischer.  
223 -- 24 Gemeine Rechenpfennige.

### Zinnerne Medaillen.

- 225 Carolus XII. D. G. Rex Sueciæ. | Belorbeertes Brustbild mit V. Av. non anIMO VIctVs seD fato fraCtVs oblat. ein gekrönter todter Löwe, über welchem eine Hand aus den Wolcken das Schwedische Wappen hält, in der Exergue. XI. Dec. in obsid. Friderichshall. (G. E. M.)  
226 Fridericus IV. D. G. Dan. Norw. V. G. Rex, belorbeertes Brustbild. Av. Quantum mutatus ab illo. Ein Elephant tritt mit dem Vorderfuß einen Steinbock zur Erde, unten: capto exercitu Succico ad Tænnig d. 17. Maji 1713  
227 Frider. Wilh. D. G. Rex Borussiae El. Br. das geharnischte Brustbild mit dem Zopfe, unten P. P. W. Av. Gehe in ein Land, das ich dir zeigen will. Gen. XII. v. 1. das Königreich Preussen unter der Figur einer Frauensperson weist denen Salzburgerischen Emigranten ihre Wohnplätze an.  
un



- unten: Gedächtniß der Salzburgischen Emigranten 1732
- 228 Eine Medaille auf des Churfürsten von Bayern Max. Em. zweytes Beylager mit Theod. Cunigunda, Königl. Pöhl. Prinzessin, 1694. von C. Wermuth.
- 229 Georg. Lud. D. G. Dux Br. & Lun. S. R. I. Elect. geharnischtes Brustbild, unten P. H. M. Av. Fessis dat surgere rebus. Das Trojanische Pferd vor der Stadt Troja stehend, in dem Abschnitt: Imperii milit. Germ. fusc. fel. auspiciu d. 24. Sept. 1707. Handschrift: Regia crede mihi res est, succurrere lapsis.
- 230 Medaille auf das von Frid. II. Herzog zu Sachsen-Gotha seinem Herrn Großvater Ernesto pio in der Margareth. Kirche daselbst aufgerichtete Epitaphium.
- 231 Matth. Joh. S. R. I. Com. de Schulenburg Ser. reip. Ven. Marech. gen. Corcyrae propugnator. Brustbild. Av. Ab ipso ducit opes animumque ferro. Horat. L. IV. c. 4. das Schulenburgische Wappen, mit wilden Männern, die es halten. M.
- 232 Verbum Domini manet in aeternum. Ein Tisch, auf welchem die Bibel aufgeschlagen liegt, zur Rechten stehet der Churfürst Johann Friederich mit aufgereckten Fingern, zur Linken aber Lutherus, ein Licht in der rechten Hand haltend, und mit der Linken auf die Bibel zeigend. G.H. Av. Daß sich des Wortes Licht durch Luthers treue Hand Nach langer Finsterniß zur Christenheit gewandt. Preist Gott die Christenschar Nun zweymal hundert Jahr. In der Exergue stehet: MartInVs LVtherVs theoLogiæ DoCtor.



- 333 MartInVs LVtherVs theoLogiæ DoCtor. Brustbild Luthers, unten: Verbum domini manet in æternum. *Av.* eCCe sVper te orletVr DoMInVs. Die Stadt Jerusalem, über welcher ein Stern. Untenim Abschnitt: aLter post eMenData saCra annVs IVbILæVs.
- 334 Das Brustbild Lutheri mit der vorigen Umschrift. *Av.* Si non dixerint juxta verbum hoc, non erit eis maturina LVX. Der Glaube, ein Buch haltend, worinnen *ad legem & testimonium* geschrieben siehet, und welches von dem Rahmen Jehovah bestrahlet wird, unten: *in memor. Jubil. sec. Luther.*
- 335 Wieviel nach dieser Regul einher gehen, über die sey Friede und Barmherzigkeit. Ein Tisch, auf welchem ein offen Buch mit den Buchstaben V. D. M. I. Æ. nebst einer Bleywage stehet, unten *Gal. VI. 16.* *Av.* Das zwerte Jubelz Jahr nach der reinen Wiederherstellung des Evangelii 1717. in einem Lorbeerkranz.
- 336 MartInVs LVtherVs theoLogiæ DoCtor. Dessen Brustbild. *Av.* foLIVM elVs neC DetLVet. ein am Wasser stehender Palmaum, unten: In memoriam Jubilæi Evangelici secundi d. 31. Octobr.
- 337 N. Joh. Huls. ist zu Costniz verbrannt 1415. d. 6. Jul. dessen Brustbild. *Av.* D. Martin. Luther, Was jene Gans gedacht, hat dieser Schwan vollbracht. Brustbild.
- 338 Johannes Calvinus M. dessen Brustbild. *Av.* dessen Lebenslauff. C. W.
- 339 Joh. Henric. Horbius, Past ad div. Nicol. Hamb. Brbl. unten nat. 1643. d. 11. Jun. denat. 1695. d. 26. Jan. ætat. 49. ann. 7. mens. P. H. M. *Av.* EVO.

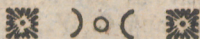


Evolat ad caelos undarum turbine fessus. Einem vom Sturm an einen Felsen geschlagenen wird aus den Wolcken eine Krone dargereicht  
 Handschrift. feLIX IVsta FIDes qVeM sIC  
 sVper æthera VeXIt.

- 340 B. W. Marperger S.S. Theol. D. in aula R. & E. Sax. antist. prim. Conf. Eccl. & Conf. Ass. das Brustbild, unten Vestner jun. f. Av. Nil desperandum duce Christo & auspice Christo. Petrus, der auf dem Wasser zu Christo kömmt und sincken will. Unten A. V.

## Bleyerne Sachen.

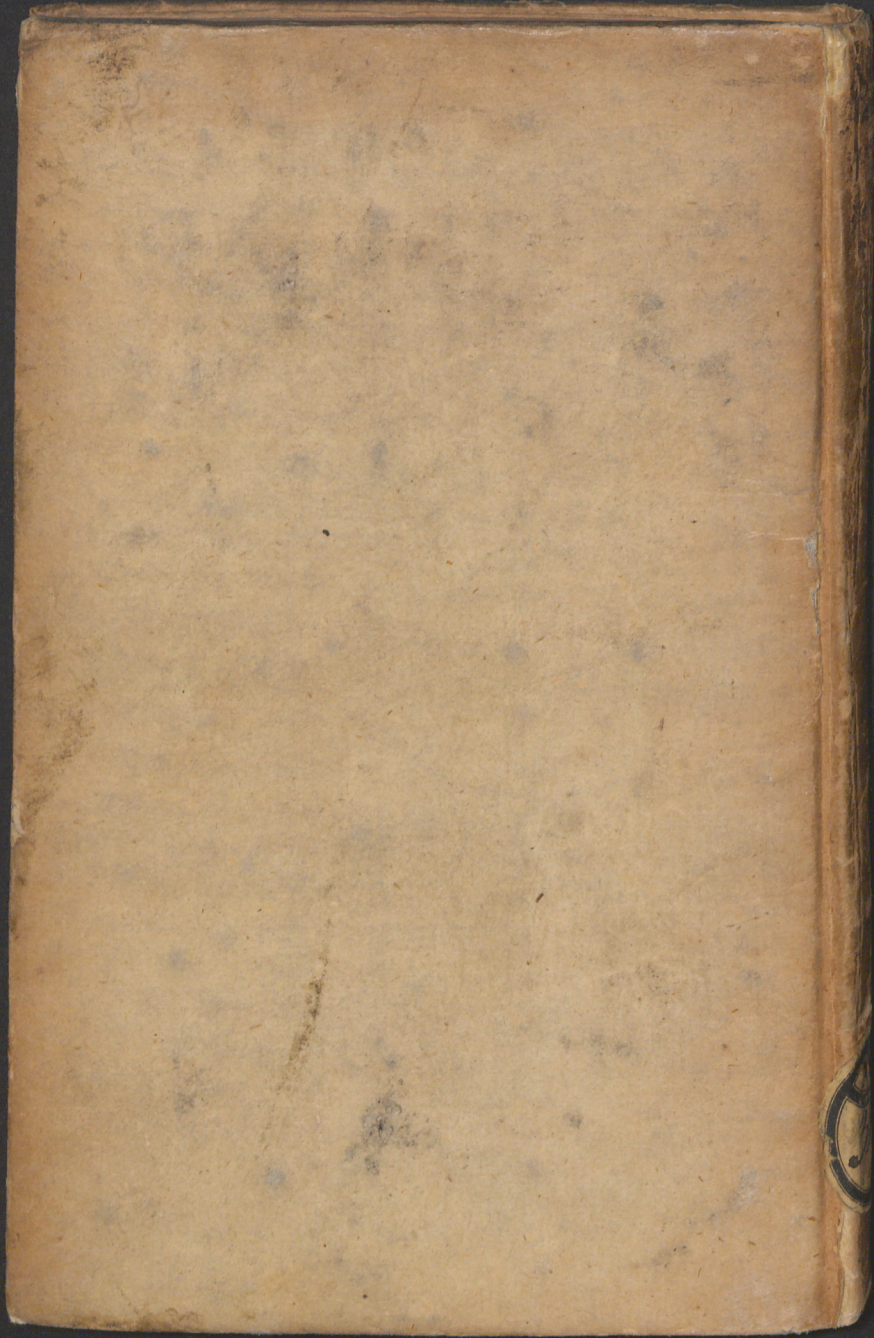
- 341 22. Stück Ausgüsse von allerhand raren Thalern, Klippen, zc.  
 342 16. Stück dergleichen von Kayserl. und Königl. sonderbahren Medaillen.  
 343 33. Stück dergleichen von Chur- und Fürstlichen Sächsischen Medaillen.  
 344 23. Miscellan-Stücke.  
 345 7. Stück berühmter Männer.  
 346 20. Stück einseitige dergleichen.  
 347 5. Stück, so von Rost angefressen sind.  
 348 Ein ganzer Schub. Kasten voll rarer Gips-Ausgüsse, von Medaillen zc. etliche hundert Stücke.  
 349 21. Stück allerhand kupfferne Scheidemünzen.













X. NUMI SOLIDI.

Brandenburgici, variis typis.

- a) 2 Stück. 7
- b) 2 St. |
- c) 4 St. |
- d) 9 St. } 48 St. 2 Loth
- e) 16 St. |
- f) 11 St. |
- g) 4 St. J

Miscellanei 16 St. 3 Quentl.

Colonienfis.

reip. Lucenf.

reip. Genuenf.

Ragufæ civit.

varii, minimæ formæ, 10 St. 1 u. ein Viertel Quentl.

XI. NUMI EXTERI.

ei minoris formæ 4 St. (Kopeken).

Hebræus acerra fumans: *Schekel Israel*. Av.

s lauri aut amygdali: *Jeruschalaim bake*  
2 I Loth.

us alius Hebræus ab una parte portam cum

ptione Hebræa. *Jerusalem urbs sanctitatis*.

nscriptionem *David Rex* & filius ejus *Sal-*

*rex*: præferens 2 und drey Viertel Quentl.

as Perficus. 1 Loth.

præcedenti crassior. 3 Quentl. u. ein Achtel.

ei minores. 5 St.

sis. 1 Quentl.

ensis. 1 Viertel Quentl.

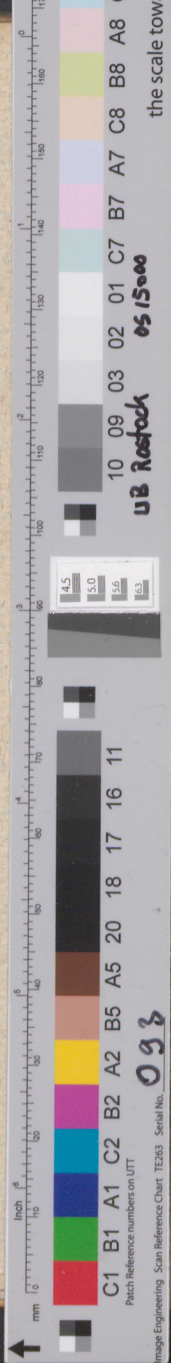
NUMI IMPERAT. ROMAN. ÆREI PRIMÆ FORMÆ.

*av. Dictator*. Cap. Jul. Cæsaris laureatum, 2

stella, pone lituus. Av. *Veni Vidi Vici*

rea.

2. C.



the scale tow