

Dissertatio Physiologica De Corpore Hvmano Semper Mvtabili

[Sect. II] :

Rostochii: Litteris Adlerianis, [1755?]

<http://purl.uni-rostock.de/rosdok/ppn86240553X>

Band (Druck) Freier  Zugang





(Gravir zwei Tafeln. (Nr. 2 - 15.))

Mb. 1541. (2.)^{1-22.}

Contenta.

- 1, Becker de Natura Corporis humani.
- 2, Buchwald descriptio omenti anatomica.
- 3, Burchard de Ossiculo quodam Sesamoides in osse frontali reperto
- 4, Eiusd. de Arteria Palatina.
- 5, Georg. Petharding Anatomia iacunda et utilis Specimen
- 6, Eiusd. de Ingressu aëris per poros cutis.
- 7, Eiusd. de Subactione alimentorum in ventriculo
- 8, G. C. Petharding Centuria Aphorismorum Physiologicorum
- 9, Eiusd. de Corpore Humano semper mutabili
- 10, Eiusd. Dissert. Sectio II.
- 11, Eiusd. Programma invitator. ad Anatom. Publ.
- 12, Eiusd. Progr. aliud simili occasione promulgatum
- 13, Amberger de Respirationis Mechanismo et Usu
- 14, Eiusd. de Calore Humano naturali.
- 15, Hilcher Progr. de Aethiope Minerali.
- 16, Juncker de Tunica Retina et Neruo optico.
- 17, Rhades de Ferro Sanguinis Humani
Accessu
17, Kulmi de Decursu aëris per pulmones in Sanguinem
Dubio.

18.) Lembrsen Anatomie Nucleus.

Eiud. Progr. de anatomia Utilitate

19.) Quellmaß De Venis Absorbentibus

20.) Schultze de Mechanismo Musculorum Abdominalium.

21.) Stentzel de Vestigiis Circuli Sanguinis apud Hippokratem.

22.) Eiud. de glandularum in plurimis visceribus absentia.

2.2



J. L. Becker

1756

DISSERTATIO ^{α. ω.} PHYSIOLOGICA,
DE
CORPORE HVMANO
SEMPER MVTABILI.

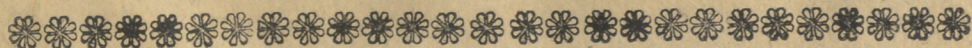
QVAM
RECTORI ACADEMIAE MAGNIFICENTISSIMO
SERENISSIMO PRINCIPE ET DOMINO,
DOMINO FRIDERICO,
DVCE ET PRINCIPE HEREDITARIO MECLENBVRGICO,
PRINCIPE VANDALORVM, SVNERINI ET RACEBVRGI, COMITE ITEM
SVNERINENSI, TERRARVM ROSTOCHII ET STARGARDIAE
DYNASTA,
PRINCIPE ET DOMINO NOSTRO LONGE CLEMENTISSIMO,

PRAESIDE
**GEORGIO CHRISTOPH.
DETHARDINGIO,**

SERENISS. DVC. REGN. CONSILIAR. AVLIC. COLLEGII PROFES-
SORII DVICAL, VT ET FACVLT. MED. SENIORE
ET H. DECANO,

X. Mart. DIE JAN. MDCCLV.
PVBLICO DNN. COMMILITONVM EXAMINI
SVBMITTIT

GOTTLIEB GOTTLOB CVRTIVS,
GREVSSENO - SWARZBVRGENSIS, MED. CVLT.



ROSTOCHII,
LITTERIS ADLERIANIS.

GEORGIUS CHRISTOPHUS
DE WITTE

DE WITTE
DOMINGO FRIEDRICH
DIESE

GEORGIUS CHRISTOPHUS
DE WITTE

GEORGIUS CHRISTOPHUS
DE WITTE

ROSTOCK
ALBRECHT

SECT. II.

DE

TACITA ET INSENSIBILI PARTIUM CORPORIS
HUMANI, TAM SOLIDARUM, QUAM
FLUIDARUM MUTATIONE.

§. XIX.

Consideratis mutationibus corporis nostri eviden tibus, a prima ejusdem origine, ad ultimam senectutem & subsequentem demum mortem observabilibus, instituti ratio exigit, ut tacitam illam & sensus fere effugientem partium ejusdem constitutarum expendamus alterationem, quo constet, & has aliam successive induere indolem, secedere & eliminari corruptas, adtritas & hebetes, harumque in locum succedere, beneficio alimentorum adsumtorum, novas, sicque jugiter restitui, quæ pro vita continuanda existunt necessaria. Quod negotium vocabulo nutritionis insignitur.

SCHOLION.

Nutritio proinde ab adcretionem est distingvenda, hæc adpositione molecularum adæquatarum copiosiori, partibus corporis incrementum in quasvis dimensiones adfert, de qua in Sect. præc. fuit actum; illa consistit in conservacione integritatis partium, quo officiis destinatis satisfacere possint. Sunt, qui hanc solidis saltem partibus competere perhibent, & fluidis restitutionem adjudicant; alii in verbis erimus facillimi, modo in re conveniamus.

C

§. II.

§. XX.

Alimenta, præsertim solidiora, ore adsumta, priusquam in ventriculum descendunt, mediante masticatione primam subeunt mutationem, & adfluente quaquaversum saliva, in pulraceam resolvuntur massam; ventriculo concredita, a motu ejusdem, & interventu liquoris gastrici subiguntur ulterius; subacta duodenum intestinum salutant, ibidemque ab admixto succo pancreatico & bile hepatica, saponacea indole prædita, oleosa imprimis cum aqueis intimius combinantur, adeo, ut homogeneam fere massam exhibeant, *chymi* nomine venientem, ex qua, ope motus intestinorum peristaltici, per villosam eorundem tunicæ interioris substantiam filtratus, vel potius pressus succus laudabilis & albicans, *chylus* dictus, recrementitiis ad intestina crassa ablegatis, per vasa lactea & ductum thoracicum sanguini advehitur. Huic combinatus, primo lactescens, teste sanguine post passum e vena misso, brevi temporis intervallo, a motu & calore naturali rubicundum colorem induit, & in verum sanguinem commutatur.

SCHOLION.

Modum mutationis chyli in verum sanguinem rubicundum, tanquam a scopo præsentis alienum, brevitatis ergo prætermittere licebit. Sufficiat saltem commemorasse, Medicos ab omni ævo diversas satis protulisse ætiologias. Veteribus hepar, aliisque cor, sanguinis fuit salutata officina. LOWERUS, WILLISIUS, GUILIELMINI, SCHWEDENBORGIUS &c. aëri & in hoc contento nitro sanguificationem adtribuerunt. Quam sententiam emendant alii, v. gr. SYLVIUS, CONRINGIUS, RIVINUS, JOSEPHUS DEL PAPA, a fermentatione, & accensione sanguinis colorem rubicundum derivarunt, quatenus a calido innato, vel flammea animæ parte, mediantibus spiritibus nitrosis, iste color oriatur, vel bilis alcalina cum lymphâ, aliisque humoribus acidis in corde effervescat, & ab aëre accen-

accendatur. Ab his dissentientes imprimis neoterici, quos inter JUNCKENIUS, BOHNIUS, HOFFMANNUS nominandi, particulas sulphureas terreis intermixtas, calore alcalifari, sicque rubedinem adipisci, variis suppeditatis argumentis, defendere sunt conati, a qua sententia nos non adeo recedimus, quando consideramus, solum calorem, motum intestinum humorum particulis sulphureis imprægnatorum excitantem, rubedinem iisdem conciliare posse, quale quid toto die ova incubata detegunt, in quibus vasa sanguine rubicundo turgida omnium primo in conspectum prodeunt (§. III.); si huic blando calori adhuc motus externus progressivus jungitur, & miscela particularum oleosarum cum aqueis, mediante bile hepatica, redditur intimior, genesis coccinei sanguinis ad spectus facile liquet. Conf. Disput. satis erudita *Frid. Gottlob. JACOBI de sanguinis colore* Lips. 1748. habita.

§. XXI.

Sanguis, licet externo ad spectu videatur esse liquor homogeneus, in sua principia tamen, vel sponte sua, vel arte resolutus, diversissimas partes promit constitutivas, quas rejecta analysi sanguinis chemica, & missis aliis subtilibus, ast haud essentialibus differentiis, omnium optime in serum, lympham & globulos rubicundos, sulphureæ indolis existentes, dispescere licet.

SCHOLION.

Si differentes Medicorum opiniones de partibus sanguinis constitutivis in medium producere vellemus, limites huic Disputationi destinatos transgrederemur; licebit proinde brevibus potiores adtigisse. Anatomici per ignem operose satis in indolem sanguinis inquisivere. Sic HOMBERGIUS sanguinis humani fani libras sedecim leni calore ad siccitatem redactas, atque ad sex libras imminutas retortæ commisit, & blando Δ insipidum phlegma destillavit, remanente in retorta

C 2

libra

libra una & semis. Gradu postmodum Δ adaucto, evocavit Z XII . liquoris ∇ si rubentis, $\ominus A$ in se continentis, & empyreuma spirantis, & Z V materiae osae empyreumaticae, resitantibus \odot carboni similis, Z IV , & semis. Separato, mediante rectificatione, $\ominus Ai$, residuum in retorta liquorem rutilantem fetidum & † do sapore imbutum, ad Z I . fere accedentem, cum \odot alius sanguinis tam humani quam brutorum commiscuit, hocque praevia exsiccatione, ex retorta fictili Δ vehemente destillando, ex quatuor libris majorem acidi obtinuit quantitatem. Vid. *Memoires des Sciences* a. 1712. p. 16. Ast quam artificiosa sit istiusmodi analysis, tantum tamen abest, ut veras sanguinem constituentes partes exinde demonstrare quis possit, ut potius hac Δ tortura destruantur, immutentur, & plane aliam induant indolem, qualem in statu naturali numquam obtinere, prouti id solide demonstravit NEUMANNUS in *Fralect. Chemicis P. IV. Cap. XXII. p. 1321*. Naturali magis via inceserunt HOFFMANNUS & BOERHAVE, quorum primus, sola leni sanguinis ad ficitatem evaporatione, quae indolem ejus destruere haud valuit, detexit, compositum eundem esse ex tribus partibus fluidi & una solidescentis. Hujus pulverisati & aquae calidae injecti tertia saltem portio fuit soluta, resitantibus duabus tertiis, omnem solutionem respuentibus, eoque ipso sulphuream suam indolem detegentibus. Vid. *Ejus Observ. Physico-Chym. Lib. II. Obs. XXI*. Alter sanguinem ex cucurbita vitrea, NB commissa, gradu balnei pedetentim adaucto, destillando, septem octavas partes humiditatis prolexit, remanente una massae solidioris parte. Confer. *Chym. P. II. Process. CXIX*. Ambo abhinc ex resitante hac solidiori compage, fortiori ex ∴ destillatione, liquorem alcalinum, $\ominus A$, & os empyreumaticum extorserunt. Experimenta haec, quamvis ratione proportionis eductorum ab invicem quodammodo differre videantur, in eo tamen conveniunt, fluidi quantitatem admodum superare solida sanguini inexistencia, & differen-
tiam

tiam saltem in individuali sanguinis constitutione esse repositam. Non jam morabimur sententias horum, qui aërem, salia alcalia, acida & sexcenta alia inter principia sanguinis essentialia reponunt, sola differentia contenti, quam quivis sanguis quieti expositus sponte sua suppeditat, quando observamus, serum esse vehiculum particularum tam lymphaticarum, sive gelatinosarum & nutritioni inservientium, quam sulphurearum, quas globuli rubicundi indigitant. (*)

(*) Has tres partes simplici experimento ob oculos posuit D. LOESCHERUS in *Specim Anthropologiae experimentalis* p. 9. quando filtrando sanguinem e venis extractum, separavit serum vel aquam, restitante in filtro gelatina sero adhærente, quæ satis eluta, pulverem demisit rubicundum, igni admotum, resinarum more micantem & crepitantem.

§. XXII.

Ex diversitate partium harumdem sanguinis constitutarum derivandæ mutationes successive se excipientes, ita ut quædam partibus solidis adsimilentur, aliæ motui & sensationi velificentur, aliæ aliis inserviant usibus, & his minus idoneæ, corruptæ vel vappidæ redditæ, ex corporis proscribantur pomceriis, sui que restitutionem ab alimentis adsumentis desiderent.

§. XXIII.

Gelatinosæ etenim partes in lympham claram & pellucidam mutatæ, adhærendo solidis, harum indolem induunt & solidescunt. Ex diversa miscela elementorum sanguinis oriuntur succi, ratione saporis, coloris & usus diversi. In glandulis v. g. salivalibus præparatur menstruum microcosmicum solvendis alimentis destinatum; in hepate elaboratur humor saponaceus, oleosas alimentorum particulas cum aqueis combinans; Cystis fellea segregat amaricantem viridem liquorem, motui intestinorum peristaltico, pro expellendis quisquiliis

infervientem; Testes suppeditant succum peculiarem, genera-
 tioni & propagationi hominis dicatum, & sic porro. Donec
 motu humorum & progressivo & intestino, calori juncto,
 adtritæ, resolutæ & cohesionem debitam respuentes particulae,
 tanquam inutiles, & œconomiae animali nocivæ per organa
 colatoria eliminantur. Sic serum & quantitate & qualitate
 peccans per poros cutis, pulmones, renes & vesicam urinariam
 exitum suum invenit. Lympha vel in serum fatiscit, vel tenax &
 viscida reddita, sub forma mucii, in naribus, faucibus & præ-
 fertim in primis viis abunde adparet. Sulphureas moleculas
 excrementitias serum secum abripit, tam sub forma halituosa,
 quam aquea, odore specifico præsentiam harumdem demon-
 strans, cum quo insimul particulae salinæ, terrestres aliæque,
 teste autopsia, excluduntur. Hæc humorum indies secedentium
 haud exigua quantitas, massæ sanguinæ, in locum deperdito-
 rum succedentibus novis, mutationem facile indicabit.

SCHOLION.

Dubium fortassis moveri possit, si tam brevi tempore,
 & tam prompte contingeret humorum corporis nostri mutatio,
 dyscrasiam sanguinis facile negotio corrigi posse, quam nihilo
 fecius refractariis & nonnunquam insuperabilibus ægritudini-
 bus adnumerant Medici. Sed respondendum:

- 1) Causam depravatorum humorum haud raro in labe &
 præternaturali partium solidarum constitutione residere,
 prius ergo correctionem humorum non esse exspectan-
 dam, quam restitutio hujus læsionis contigerit. Sic
 v. gr. ventriculus atonia vel cruditate acida, mucida vel
 nidorosa laborans, chylum crudum aut impurum elabo-
 rando, fomes existit cacochymiae, & cachexiae, secun-
 dum πολυφούλλητον Veterum: quod in prima coctione
 neglectum, nec in secunda & tertia corrigi posse.
- 2) Humores depravatos aduenienti novo chylo, licet pu-
 rissimo, parilem quandoque labem, fermenti ad instar,

ad

adfricare, sicque propagari dyscrasiam in infinitum, nisi, debitis adhibitis adminiculis, contagium hocce fuerit eliminatum, prouti id v. gr. sub lue venerea, scabie &c. toto die observamus.

- 3) Spissum & tenacem sanguinem ab adsumentis fluidis, deficiente motu corporis locali, non corrigi & adtenuari; sub vita namque sedentaria & otiosa, potulenta aquea copiosius hausta, prius organa salutant colatoria, quam arctum cum sanguine iniere, mediante motu, connubium.

§. XXIV.

Quam certa autem, atque facile sit demonstranda singulorum humorum corporis nostri quotidiana fere mutatio, ut vix reperiantur Medico-Physici, qui eandem in dubium vocare sustinerint; tantis adhuc obstructa videtur dubiis & difficultatibus theoria mutationis solidarum partium, tanquam magis tacitæ & sensus effugientis (*) ut operæ pretium esse crediderimus, hancce clarius paulo explicare.

(*) Hinc est, quod BOHNIUS in *Circul. Anat. Physiolog. progym.* VII. pag. 118. LISTERUS *Lib. de Humoribus Cap. I.* pag. 3. DEIDIERIUS in *Anatom. raisonnée du corps humain* pag. 175. MORAND in *Disput. Utrum in corpore humano fluidorum duntaxat deperditio & reparatio?* Paris. 1751, habit. aliique hanc immutationem negaverint,

§. XXV.

Nobis in præsentiarum sermo non erit de specie nutritionis partium, quam adcretionem vocamus, ut potè satis manifesta, quando corpus humanum, ad similationem partium nutritiarum, pedetentim ad debitam usque magnitudinem augetur, de hac enim in antecedentibus dictum!, quantumvis sub hoc naturæ negotio itidem contingat partium solidarum successiva mutatio, quatenus loco deperditarum vel corruptarum semper novæ adpo-

adponuntur. Institutum nostrum itidem haud tanget modus hujus adpositionis, atque methodus, qua natura sub nutritione vel restitutione partium utitur, qui brevitatis ergo B. L. ad lectu dignam Disputat. D. BOSE de *Affimilatione alimentorum*, Lipf. 1748. habit. ablegatum volumus. Sed in eo saltem erimus occupati, ut jam structi & perfecti corporis successivam mutationem vere existentem ob oculos ponamus, sequentibus argumentis suffulti:

§. XXVI.

I. Quantitas alimentorum gelatinosorum & chyli probi elaborationi inservientium quotidie adsumenda haud foret necessaria, si tantummodo lubricationi partium, ut officio suo debite fungi possint, inservirent. Sufficeret huic scopo nequidem vicesima horumdem portio aqueis intermiscenda. Quam male autem integritati corporis, & virium ab hac deductione rerum alibilium consulatur, testantur monogrammi, qui vel necessitate, vel avaritia pressi, parum cibi adhibent.

§. XXVII.

II. Elementa corporis nostri esse terrea, aquea & pingua sive inflammabilia, ratione partium diversimode mixta, conspirantibus tantum non omnibus Medicis, neminem, crediderimus, fore negaturum (*), hæc natura sua admodum diversa, cohæsiorem respuunt firmiorem, facileque dissolvuntur, prouti id in cadaveribus cernere licet. Sola circulatio sanguinis huic in putrilaginem resolutioni resistere videtur, quatenus ab alluente quaquaversum & per singula momenta sanguine, & ex his prodeuntibus humoribus, particulæ ex laxa cohæsiore secedentes auferuntur, harumdemque loco, novæ substituuntur, ut figura, magnitudo & integritas partis totius conserveatur eadem & illæsa. Ex quo est, quod denegato ad partem quamdam sanguine arterioso, brevi sphacelus ejusdem subsequatur.

(*) Or-

(*) Ortum, augmentum, & nutrimentum a gelatinosa sanguinis substantia obtinent (§. V.) hanc autem tria recensita principia in se continere (§. XX & XXI) adductum.

SCHOLIUM.

An ossium compages, tanquam omnium durissima, mutationi recensitæ existat obnoxia, fortassis dubitari posset, quum in cadaveribus, in putredinosam dissolutionem abeuntibus diutius resistent, & exsiccata per secula conseruari possint incorrupta. Monendum autem:

1) Ab ossibus exsiccatis, & demortuorum ad ossa viventis hominis concludi nequaquam posse, in his siquidem circulus humorum per mæandros & poros minimos, omnem fere sensum effugientes, haud interrupto tramite continuat, quod experimenta Sect. I. §. VI. p. 8. adducta satis confirmant, quando observamus, particulas radicis rubiæ tinctorum diutius usurpatæ, totam ossium substantiam rubedine inficere, nedentibus quidem, lapideam fere duritiem obtinentibus, exceptis, de quo testatur D. LOESECKE *Observat. Anat. Chirurg. Med. p. 44 & 45.*

2) Nutriri ossa a sanguine, per vasa perioestii advecto, indicat caries, remoto perioestio, facile oriunda, qui adfectus cum sphacelo partium mollium coincidit, modo quod ex duritie ossis, resolutioni putridæ diutius resistat.

3) Calli ossis in medio fracti, ubi durissimum esse solet, generatio, vias particulis nutritiis patulas esse evincit, haud enim ferruminari possent extremitates fractæ, nisi pederentim adflueret materia nutritioni impendenda.

§. XXVIII.

III. Constantis est experientia, a qualitate alimentorum dependere robur atque tonum fibrarum. Cibi mites, lacticia, pultacea, carnes animalium juniorum, harumque juscula, panis triticeus &c. non nisi molles alunt fibras, her-

D

culeis

culeis laboribus exantlandis minus idoneas; firma e contra alimenta, quorsum referendus panis ater, farreus, Gueftphalis Pumpnickel dictus, carnes bubulæ, vel fuillæ sale conditæ vel fumo & aëre induratae &c. fibras reddunt duriores, robustas, a motu & laboribus haud facile debilitandas; quod itidem in carnibus animalium faginatorum observamus, a qualitate pabuli admodum diversis. Ex quibus, ut speramus, elucescit, particulas alimentorum nutritias locum a solidis corporis partibus secedentium occupare, & successive in fibras converti (*). Si etenim gelatinam quamdam pro lubricandis duntaxat fibris, harumdemque motu facilitando suppeditarent, evidens illa & satis diversa fibrarum conditio a qualitate alimentorum non dependeret.

(*) Fibrillas sive lanuginem, aut crassamentum in sanguine jam existere probare adnititur D. TEICHMEIERUS in *Elementis Anthropologiae Cap. X. p. 65.* & in *Disputat. de Historia Morb. Hyemis præterit. Thes. XII. pag. 17.* RUYSCHIUM & ALBINUM citando, quos ex hac lanugine sanguinis præparasse, asserit, membranas & chartas tenuissimas, cum charta angusta exacte convenientes. Cui itidem sententiæ favet PAULI in *Disput. de nutritione naturali & præternaturali §. II. pag. 5.* Hunc errorem autem solide detexit Ill. de HALLER in *Comment. ad Prælectiones BOERHAVII Part. III. p. 653.*

§. XXIX.

IV. Regeneratio partium solidarum sub vulneribus majoribus, collisis, ubi vel portio quædam fuit ablata, vel suppuratione consumpta, modum restitutionis egregie docet, quando ex orificiis canaliculorum hiantibus humor exsudat gelatinosus, in filamenta primo subtilissima concreescens (*) que successive aucta, tandem cavitatem replent, & cicatrice obducuntur.

(*) Hinc

(*) Hinc taxanda merito intempeſtiva Chirurgorum induſtria, qui vulnera ad conſolidationem properantia, indies linteo carpto abſtergunt, eoque ipſo, deſtructis ſemper fibrillis naſcentibus, conſolidationem remorantur.

§. XXX.

V. Faſten longam perpeſſos, vel morbo gravi cum anorexia conjuncto laborantes, vegrandi extabefcere macie, experientia docet. Hanc macritudinem autem ortum haud capere a defectu fluidorum, utpote quæ emaciatis raro dene- gantur, ſed dependere ab inopia particularum gelatinofarum & nutritiarum, vel ex eo patet, quod ſanguis horum indivi- duorum omni lymphæ careat, & in coagulatum abire nolit. Sub hoc rerum ſtatu ſecedunt quidem a ſolidis partibus, im- primis muſculofis, moleculæ adtritæ vel corruptæ, aſt locum harumdem novæ occupare haud poſſunt, ex quo corpus con- tabeſcat, neceſſe eſt. Siquidem autem partibus corporis emaciatis, vel ex parte conſumptis denuo advehitur, median- tibus alimentis, nova materia nutritioni apta, fibræ adtritæ vel obliteratæ reparantur paullatim, & novis itidem interpo- ſitis, priſtina reſtituitur partium integritas. Exempla ab animalibus brutis, & imprimis a bovis deſumpta, adfertum noſtrum non parum corroborant; Res etenim eſt cognita omnibus rem familiarem curantibus, macrum taurum in pingue paſcuum ductum, vel probe ſaginatam, pingueſcendo novas generare fibras carneas, & colore & teneritudine a prioribus ſe diſtinguentes.

SCHOLIUM.

Nos non fugit, ab inopia vel defectu pinguedinis præ- cipue derivandum eſſe ſtrigofum corporis humani habitum. Hæc enim ſub cute, & inter muſculorum interſtitia deliteſcens opimum reddit corpus, atque roſum, adcedente autem

D 2

inedia,

inedia, obliteratur iterum, & humoribus circulantibus denuo admixta, defectum lymphæ supplet. Durante hoc in sanguinem regressu, nutritias particulas in eodem detegere adhuc licet, ast consumta tandem penitus pinguedine, nil, nisi serum acre & rubicundum vasa sanguifera occupat, nutritioni plane ineptum; quale quid olim observavimus in femina cingara, fame & frigore extincta, cujus venæ majores sanguinem quidem continebant rubicundum, ast tenuem & aquosum, ut dissectis venis, libere efflueret, nec in ventriculis cordis, vel sinibus duræ menyngis, ullum alicujus coagulati sanguinis adpareret vestigium. Receptacula pinguedinis sub cute, in omento, circa renes, in orbitis oculorum &c. nil nisi vesicularum membranacearum congeriem exhibebant, omni pinguedine vacuam; Musculi tantum non omnes graciles, teretes & macerati quasi deprehendebantur, parili fere modo, ac carnes in putrilaginem abeuntes esse solent, absente tamen odore cadaveroso. Tenuis musculi, quales sunt ad laryngem, pharyngem, os hyoides, linguam &c. pertinentes, filamentis magis similes, sub cauta licet separatione, plurimam partem rumpebantur. Ex quibus observatis elucescit, sub inedia non tantum pinguedinem, verum & fibras consumi, & secedere pederentim ab his, quæ integritati & soliditati inserviere.

§. XXXI.

VI. Mutuus partium sub motu contactus huc referri meretur. Fluida solidis allidentia tantum non semper secum quid auferunt, sic gutta cavat lapidem, & aqua canales transeundo lambit de superficie horumdem, quod gustu specifico detegendum; humoribus proinde corporis nostri circulantibus idem effectus denegari nequaquam poterit, utpote qui itidem abripiunt, quæ a solidis soluta, & imperiis horum resistere haud valent. Solida solidis admota, quam leniter se tangant, sese mutuo atterunt, ut a superficie allidentium corporum
sibi
aliquid

aliquid abradatur, & vestigia hujus abrasionis, sub iteratis sæpius allisionibus tandem adpareant. Sic observavimus, aeneas manus, vel pedes statuarum sanctorum penes Papicolas, a basis, tot vicibus quotidie datis, tandem lævigatas, immo ex parte fuisse oblitteratas. Cochlearia argentea iusculis capiendis destinata, longo usu, a labiis adteruntur; In custodia diu detenti, cancellos ferreos satis robustos, circumductis & huc illuc tractis filis, tandem discindere norunt, & sic porro. Parilem, si non majorem, adtritionem & consumptionem sub motu patiantur, necesse est, partes corporis solidæ, duritie supra recensitis cedentes. Ossium extremitates inter se commissas, sub articulatione, sese mutuo conterere & semper refarciri, nemo fortassis in dubium vocabit; dentes pariter masticando consumi, atque per radices obtinere succum nutritium integritati eorundem conservandæ idoneum (*), res est in apico posita. Sic integumenta corporis ab indusio, & rebus ad amictum pertinentibus, adteruntur. Ventriculus & intestina ab actione continua, mutuo contactu, & pressione ab extra facta, fibræque musculorum carneæ sese contingentes, sub motu contractorio & dilatatorio, ex adritu mutuo brevi destruerentur, nisi locum a cohæsione solutarum particularum occuparent novæ cum sanguine advectæ. Ut reliquas partes corporis nostri iisdem mutationibus obnoxias, brevitatis ergo, silentio prætereamus.

(*) Quam valida sit adritio sub masticatione, edentuli docent, quorum alveoli dentium, a comminutione alimentorum etiam molliorum, brevi temporis spatio penitus obliterantur. Restitutionem particularum adtritarum, ne dentes nimium eleventur, moderant radices horumdem clausæ, quæ copiosorem iusto materiæ nutritiæ ingressum prohibent, hinc dentes apri, hippopotami & elephantis admodum ex ore prominent, quandoquidem masticationi non inserviunt, & radice aperta atque hiantes sunt instructi,

§. XXXII.

Modo adducta argumenta, cum inuicem coniuncta, extra omnem dubitationis aleam ponere videntur, singulas corporis humani partes constitutiuas, tam fluidas, quam solidas non tantum existere mutabiles, verum & reuera alterari, immutari, reparari, hoc saltem obseruato discrimine, quod fluida citius hanc subeant mutationem, solida autem, pro modulo consistentiæ & duritiei nouam substantiam lente magis & tacite induant, & credibile sit, post certorum annorum decursum, totum corpus, nec ossibus quidem exceptis, nouum sibi conciliasse habitum.

§. XXXIII.

Ex hac singularum partium nostri corporis indies contingente redintegratione & renouatione, coniectura capi posset, fore, vt compages earumdem stabilis semper & perennis sit futura, si modo exulauerint causæ tam internæ quam externæ, corruptioni & destructioni huius perpetui mobilis ansam subministrantes (*). Ast contrarium docet quotidiana experientia, quando obseruamus, sub exquisitissima diæta, & obseruatis quibuscunque momentis, ad conseruationem integritatis corporis, virium & sanitatis pertinentibus, nihilotenus certis annis circumactis, corpus pedetentim contabescere, rigidum magis fieri, & imbecille, sensus hebescere, & tandem sufflaminari omnes actiones, tam vitales, quam animales, & ex quiete in sua principia, mediante putredine, resolui.

(*) Millenas esse causas corpus nostrum, eiusdemque functiones destruentes, & vim vitæ superantes, constat inter omnes; internecinus autem horumdem effectus mortis violentæ nomine insigniendus, qua plurima pars hominum proh! occumbit. Nobis tantummodo sermonem esse de morte vere naturali,
sub

sub extremo senio contingente , ex §. XVI. & XVII. abunde
adparet.

§. XXXIV.

Defudarunt passim Medici in detegendis causis fieri
huius inevitabilis, omnesque homines circumstantis, plurimi-
que horum easdem in obstructione vel potius coalescentia
vasculorum successiva, rigiditate fibrarum, & exinde oriundis
humorum secretionibus & excretionibus deprauatis quæsi-
uere (*), adseuerantes, sanguinem vasa maiora transeundo
indefinenter tunicas horumdem premere & distendere, has
suis itidem vasis refertas in subtilissimos canaliculos desinenti-
bus, sensim ita comprimere, ut liquidis tandem transitus dene-
getur, & canaliculi in unam demum fibram coalescant, prouti
videmus, vasa umbilicalia, intercepto sanguinis per illa transitu
in ligamenta abire, sicque pedetentim ferruminatas hasce
fibras rigiditatem obtinere maiorem, immo ossificari, atque
ad motus, pro conservanda vita necessarios, plane ineptas
reddi. Vel ut ipissimis verbis Cel. D. RICHTERI (**)
utamur, consistere rationem mortis naturalis, de qua nobis
sermo: „ in tali solidorum renixu aduersus impulsu fluidi,
„qualem solus pacatior motus vitalis per succedaneas minimo-
„rum vasculorum abolitiones, lento gradu inducit, & quem
„vltro sequitur, primum paullo obscurior, deinde perfectissima
„partium quies. In tensione naturali fibrarum vim solidi per
„vires contrarias ad puncta opposita librati, nisum perpetuum
„exercere se coarctandi, & maximum quidem in vasculis
„minimis, ubi momenta contactuum inter eorum latera &
„superficiem fluidi multiplicatur. Dum igitur ingressui noui
„liquidi distendentis, quod per omnia puncta hanc vim solidi
„sustinet, in istis minimorum vasculorum angustiis precipue
„obstititur, inter tot iteratos motus, qui fluida expellunt,
„latera vasculorum, naturali illo nixu, ad se inuicem propius
accedere,

*accedere, & sensim compingi - - - Sic non solum
 »rigescere per tot accessiones vasculorum, quæ suo antea
 »humore repleta erant maiora vasa, verum etiam exclusa ex
 »minoribus fluida secerni amplius ex fonte sanguineo nequire,
 »hinc spiritus ad instruenda sensus motusque organa deficere,
 »nec riuulos suos ad cordis sistolem, nisi parcissime mittere,
 »quibus etiam per obduratos villos musculares difficilis
 »aditus est.»

(*) Confer. J. G. BERGERI Dissertat. de *vita & morte*. *Frid.*
 HOFFMANNI *Med. Rat. Syst. Tom. II. Cap. I. §. XXIV.*
 BOERHAAVII *Institut. Med. §. 1053. & 1054.* J. O.
 SCHACHTII *Oratio. de senili fato ex corporis mechanismo.*
 M. G. THALHEIM *Disputat. de mechanica moriendi necessi-*
tate, sub Præsidio D. Mich. ALBERTI, Halæ 1753. habit.
§. 5. 6. D. Joh. Christ. POHLII *Disputat. de fibra senili*
§. 7. 8.

(**) Vid ejus *Programma de morte sine morbo §. VIII. pag. 24.*

§. XXXV.

Nulli negamus, vasa & canales, ad crescentem ætate,
 pederentim imminui, latera horumdem ad se inuicem propius
 adcedere & sensim compingi, experientia siquidem fida huic
 adferro subscribit (§. XVII) &, quod modum huius coalescentiæ,
 & rigiditatis concernit, eundem ita se habere, ambabus
 largimur. His tamen non obstantibus, simplici corporis
 partium mechanismo, hanc in senibus auctam fibrarum vaso-
 rumque cohæsiõnem, omnimodam denique circuli sanguinis
 quietem inducentem adtribuere nequaquam possumus.

1. Restitutio enim, vel potius innouatio subtilissimorum
 vasculorum & fibrarum per singula momenta contin-
 tingens, eandem semper, & perennem harum partium
 conditionem conseruaret, ita vt talis coalitio non foret
 metuenda. Ponamus automatam quoddam, ex multi-
 plicibus

plicibus rotulis, aliisque partibus, artificiosissimo nexu compositum, hoc in perpetuum stabile & immutabile duraret, si quando leuissima obueniens læsio alicuius rotulæ, vel particulæ repararetur. Idem & valeret de corpore humano semper refecto.

2. Si talis ferruminatio a tot vicibus iteratis sanguinis ad partes ictibus dependeret, sane, nostro quidem iudicio, haud diu duraret integritas corporis, quin breui annorum spatio, ad motum vltiorem inhabilis redderetur, lateribus subtilissimorum canaliculorum se tam saepe tangentibus, & a glutine sanguinis tandem cunctandis.
3. Nulla prostat ratio sufficiens mechanica, cur certæ annorum periodo sit adstricta mutatio corporis vegeti in caducum & infirmum, & vt exemplum speciale adferamus, cur circa septimum septenarium in feminis, sanis licet & valentibus, fluxus menstruus, & cum hoc dispositio ad concipiendum cesset, in viris autem, nonnumquam imbecillibus, hæc facultas generandi diutius duret.
4. Si ex sola mechanica illa necessitate, imbecillitates seniles mortem naturalem inducentes orientur, sane antediluvianiani, & inter hos Metusalah senectutem illam summam nunquam fuissent adepti; haud enim credibile, aliam eisdem a DEO fuisse concessam naturam ac indolem, longævitati huic, nobis insolitæ, adæquatam, vel miraculo cuidam, vel terræ post diluuium immutatæ, vel abstinentiæ a carnibus hanc ad multa secula prorogatam vitam adtribui posse, cum Noachus post diluuium, trecentos & quinquaginta annos confecerit.

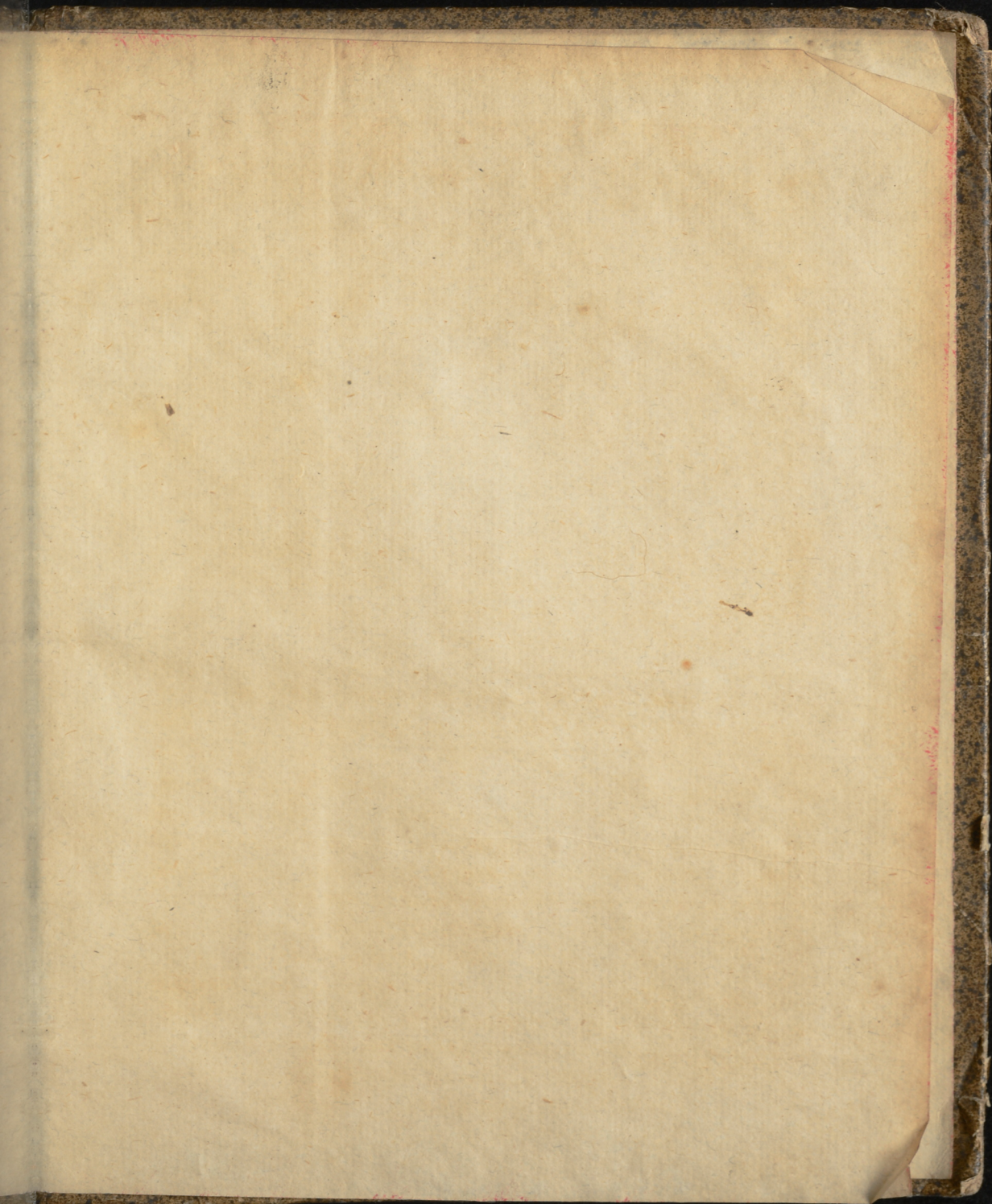
S. XXXVI.

Plura suberessent argumenta huc pertinentia, verum temporis & pagellarum disquisitioni huic destinatarum angustia vela esse contrahenda iubet. Sufficiat brevis probasse, causam mortis naturalis proximam manifestam satis esse, remotam autem ex Ebr. IX. v. 27. perendam:

illud statutum est hominibus, ut semel moriantur.

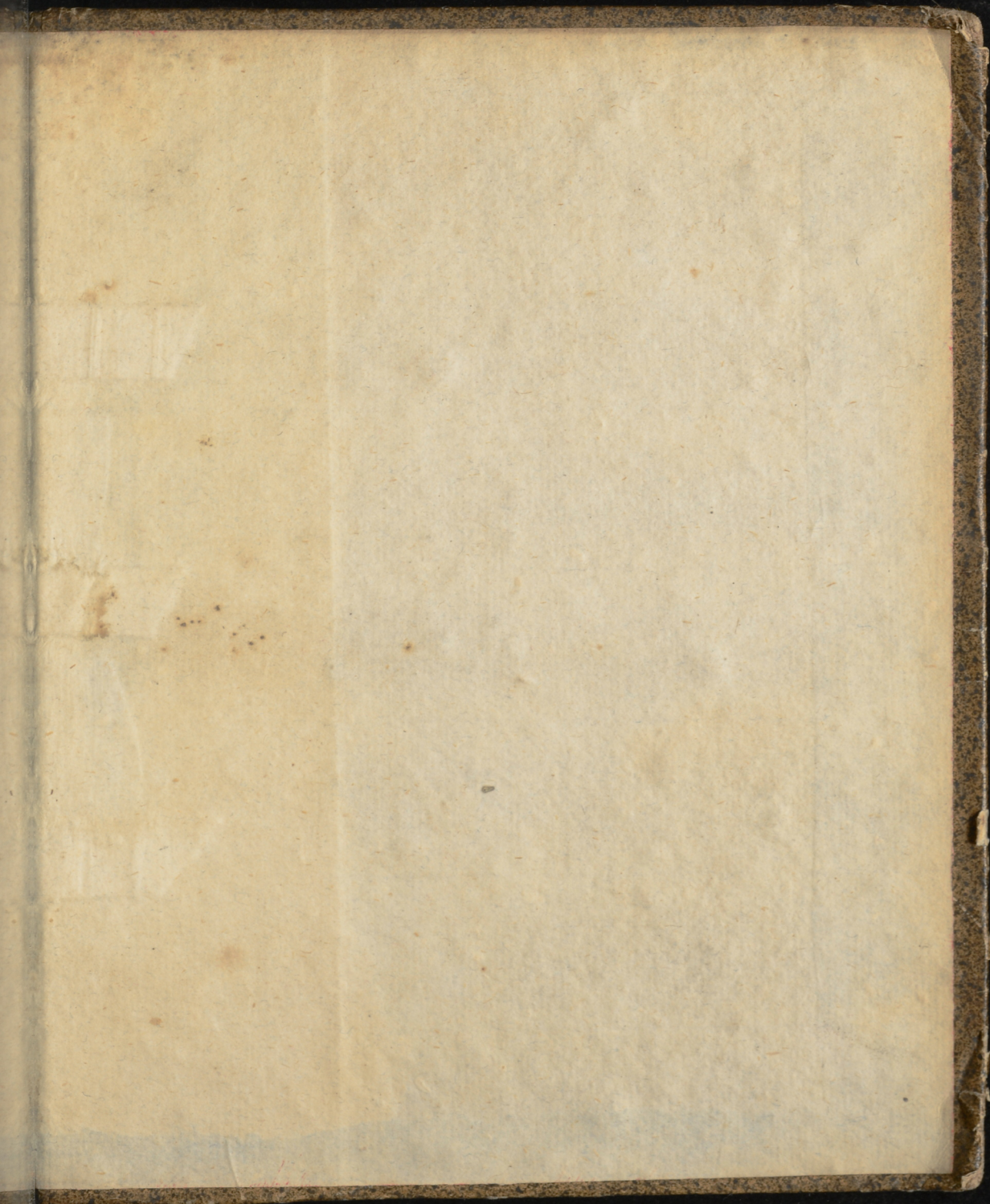
FINIS,





NON ERGO ET QUESITUM
DOMINO RESPONDEVIMUS
PRÆSIDI

[Faint, illegible text, likely bleed-through from the reverse side of the page]





rotulis, aliisque partibus, artificiosissimo nexu
fitum, hoc in perpetuum stabile & immuta-
raret, si quando leuissima obueniens læsio
rotulæ, vel particulæ repararetur. Idem &
de corpore humano semper refecto.

ferruminatio a tot vicibus iteratis sanguinis ad
ictibus dependeret, sane, nostro quidem
haud diu duraret integritas corporis, quin
innotuisset, ad motum vltiorem inhabilis
tur, lateribus subtilissimorum canaliculorum
saepe tangentibus, & a glutine sanguinis
counectendis.

prostat ratio sufficiens mechanica, cur certæ
in periodo sit adstricta mutatio corporis vegeti-
cum & infirmum, & vt exemplum speciale
us, cur circa septimum septenarium in
sanis licet & valentibus, fluxus menstruus,
hoc dispositio ad concipiendum cesset, in viris
nonnumquam imbecillibus, hæc facultas
di diutius duret.

a mechanica illa necessitate, imbecillitates seniles
naturalem inducentes orirentur, sane ante
, & inter hos Metusalah senectutem illam
nunquam fuissent adepti; haud enim credi-
m eisdem a DEO fuisse concessam naturam
oleum, longævitati huic, nobis insolitæ,
am, vel miraculo cuidam, vel terræ post
immutatæ, vel abstinentiæ a carnibus
multa secula prorogata vitam adtribui posse,
ichus post diluuium, trecentos & quinquaginta
refecerit.

E

§. XXXVI.

the scale towards document

Image Engineering Scan Reference Chart TE203 Serial No. 03