

Georg Rudolph Böhmer

**Facultatis Medicae In Academia Wittenbergensi H. T. Decanus Georgivs Rvdolphvs Boehmer ...
Habendam Indicit Praemissa De Plantarvm Syperficie Genera Et Species Definiente**

Exercit. Secvnda

Wittebergae: Litteris Caroli Christiani Dürrii, [1772?]

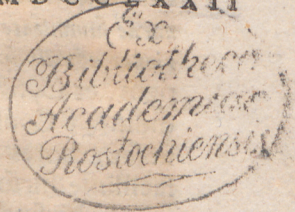
<http://purl.uni-rostock.de/rosdok/ppn862451094>

Band (Druck) Freier  Zugang




Prosop.
N

FACULTATIS MEDICAE
IN ACADEMIA WITTENBERGENSI
H. T. DECANVS
GEORGIVS RVDOLPHVS
BOEHMER
PHIL. ET MED. DOCT. ANAT. ET BOT. PROF
PHYSIC. PROVINC
PANEGYRIN MEDICAM
AD D. III. MENS. MART. A. R. S. MDCCLXXII
HABENDAM
INDICIT
PRAEMISSA
DE PLANTARVM SUPERFICIE
GENERA ET SPECIES DEFINIENTE
EXERCIT. SECVNDA



Nc - 4306. a. (2.) Caps. Nc. 4



Nonnullae itaque Superficieci partium, fructificationi in primis inferuentium, proprietates ad genera constituenda comode, vt nuper cognouimus, adhiberi aliquando possunt; hinc eadem quoque in speciebus determinandis non neglige, frequentius potius feliciterque notari debebunt. Cum vero specifici characteres nunquam, vel rarius, ex flore fructuque, sed vt plurimum a reliquis plantae partibus, caule ac foliis praecipue, desumantur, harumque proprietates fere omnes, maxime, quae ad superficiem spectant, ex loco natali aliisque causis saepissime variare, aliamque faciem adsumere soleant, omni circumspectione opus erit, ne varietates pro speciebus assumamus, hasque ab illis sufficienti modo separemus. Inter accidentales characteres e. gr. spinas pertinere asseruit, Cynaraeque exemplo comprobare studuit DODONAEVS,^{a)} et IUNGIVS, quem magna semper cum veneratione citamus, idem docuit, et inter alia scripsit: *Seminis Cynarae summitate fracta, Cynarae non spinosae nascuntur, Rubique idaei turiones nouelli spinis quandoque carent.* Simili modo aestimauit canitiem, et Cytisum e. gr. in hortos translatum eandem amittere tradidit.^{b)} Consentunt recentiores, et LINNAEO duce, affirmant, spinosas arbores cultura saepius spinas, aliasque plantas loco et aetate facillime hirsutiem deponere.^{c)} Quae quidem vera esse, spinosamque ac hirsutam superficiem variare, lubenter concedimus, nihilo minus tamen characteres, speciebus definiendis aptissimos praestantissimosque, praebere, contendimus, modo ad eiusdem ortum indolemque et in genere, et in qualibet planta in specie attendamus.

Spiniae, vt de his primo quaedam moneamus, vel ex intima partium compage oriuntur, vel tantum superficieci accrescunt. In Pruno spinosa et Pyro syluestri apices ramorum iisdem terminantur, fiuntque, si gemma imperfecta praecocius euoluitur, et praematura vegetatione in ramum imperfectum, siue spinam, commu-

a) Pemptad. V. Libr. V. c. 6.
TYM p. 78 et 82.

b) Vid. Doxoscopia edit. per ALBRECH.
c) Philof. Botan. § 272. p. 215.



tatur; Hae facile, in hortum transplantata arbore, auctoque nutrimento, elongantur et in ramos mutantur, dum e contrario Rosa, cuius spinae modo corticales sunt, et in pratis et in hortis spinosa manet. Hinc et spinae, quae sub ramis, foliorumque petiolis collocantur, ut in Xanthio spinoso, rarissime deficere solent. Aetatis porro habeatur ratio. Aliae in iuuentute laeues sunt, et senescentes demum spinosae fiunt plantae, in aliis contrarium locum habet, aliae denique omni tempore spinis armatae incedunt. Priores ferre semper per accidens quidem oriuntur, et ramorum extremitates, rigidiores factae, spinas mentiuntur, attamen ille demum status perfectus est, et hinc non ab imperfecta iuuentute, sed adulta aetate characteres desumendi. Recte dicitur Anonis spinosa, etsi prima aetate inermis existit, et in Alyssō spinoso rami adultiores et indurati spinas constituunt; Atraphaxis junior nunquam spinosa est, et modo in vetustis, vel superioris anni plantis spinarum vestigia inuenire potuit GMELINVS, ^{d)} et hinc utramque speciem, a LINNAEO assumptam, non nisi aetate differre, existimauit. Cum quibus facile comparari posset ille modus, dum foliorum perennantium petioli, membranacea parte ablata, superstites, spinosum habitum constituunt, ut in Tragacantha. Etsi ad haec omnia attendere non vellemus, spinae tamen pro accidentalibus in vniuersum haberi non debent, cum in iisdem producendis singularem industriam possuisse naturam, plurimis exemplis declarare facile possimus. Quis enim summi Creatoris sapientiam non admirabitur, dum stellulas spinosas, vel Cereorum variorum angulis singulari ordine affixas, vel in Mesembryanthemo barbato foliorum apici impositas considerat, vel dum in Euphorbia heptagona spinarum summitates flores protrudere cognouit, vel dum singularem ortum et mechanismum harum partium in Berberi et Xanthio spinoso ^{e)} disquisiuit paulo studiosius. Hinc itaque spinae, si in eodem genere plures iisdem armatae, aliae iisdem destitutae inueniuntur species, non solum generalem constituunt differentiam, easque in diuersas quasi phalanges diuidunt, sed et, si vna modo alteraue spinas habet, reliquae

2

autem

d) Vid. Florae Sibiricae To. III. p. 28.

e) Spinarum ortum in vtraque planta singularem descripsit VAN LINNÉ in Species. To. I. p. 472. et To. II. p. 1400.



autem inermes sunt, hoc caractere norantur et distinguuntur com-
mode. E. gr. spinosae et inermes Euphorbiae, Genistae, Mimo-
sae, Solana peculiare cohortes faciunt, et aculeata Bauhinia, Sa-
myda, Satureia, Stachys, Lantana, Polygala, Cichorium, Lawso-
nia, Amaranthus, Poterium, Gleditschia, Pisonia et s. p. hac nota
bene distinguuntur. Aliquando etiam paulo specialius pungentium
harum partium situm, numerum, aliasque proprietates attendere,
et species inde curatius distinguere solemus. Rhamni genus, ut
LINNAEVS illud assumpsit, tres quasi phalanges, scil. spinosam, acu-
leatam, et inermem constituit; in Poinciana ad aculeos solitarios et
geminos attendimus; et in Carduis multiplicem spinarum diffe-
rentiam annotare solemus, sine qua, eiusdem generis species inter se
discernere nullo modo possumus.

Eadem ratione reliquas superficiei proprietates aestimemus.
Laeue et hirsutum, glabrum et tomentosum frequenter variare,
notissima res est; saepe tamen immutabilis persistit, et egregios cha-
racteres praebet. Nonne ex foliis petiolis barbatis *Lysimachiam* cilia-
tam cognoscimus, ubique illa habitat vel colatur? Eadem nota
Campanula americana forte a reliquis facile discerni posset. Ita
Portulacam pilosam axillis pilosis, et *Panicum miliacium* foliis va-
ginis foliorum pubescentibus distinguimus. *Campanulas* foliis lae-
uioribus et scabris, *Salices* foliis glabris et villosis, *Irides* ex corol-
la barbata et inermi in duas phalanges distinguimus. Foliis supra
glabris et pubescentibus duae *Echinopi* species inter se differunt.
Semperuium arachnoideum, nomine hoc expressum signum con-
stanter ostendit, licet in alieno loco et terra conseruetur. *Dictam-
nus creticus* folia inferiora tomentosa, superiora, floribus interposita,
laeuissima semper gerit. *Maritimae* plantae, in remoto a Mare lo-
co conseruatae, pertinaciter tomentum retinent, et si etiam aliquan-
do, ut de *Cineraria maritima* scimus, illud deponunt, vestigium
tamen villorum conseruant, et cineream superficiem ostendunt.

Eandem, immo maiorem, constantiam habent tubercula,
glandulae dicta, foliis eorumque petiolis adnata, inprimis si paulo
maiora sunt et oculis nudis apparent. A minoribus enim glandu-
lis et filamentis, non nisi microscopio detegendis, específicos cha-
racteres



rañeres vix vnquam defumi debere, recte monuit GVETARDVS ^{f)} ea ex ratione, quod plerumque omnibus speciebus eiusdem generis, fiant familia. Foliis itaque eglandulofis, vni et triglandulofis Goffypiti, petiolis bi et fex glandulofis Passiflorae species discernimus, et in Caffiis locum, figuram, numerumque earum attendimus. Conuoluulus brafilienfis foliis, bafi biglandulofis, ab omnibus differt. Eadem corpuscula, granula quoque dicta, feminum valuuilis adnata, Rumicis quasdam species, et verrucae, ex caule foliisque prominentes, Hypericum balearicum apte definiunt. Cum his comparari forfan poffant maiora illa tubera, quae quidem non superficiei imponuntur, attamen in eadem eminent, ac gangliorum inftar, qualia in neruis videmus, intrumefcentias faciunt. Petioli ventricofi in Trapo, eidemque geniculo inftituti, vel vt BROWNIVS ^{g)} fcripfit, ganglinofi in Thalia, internodia caulina incralfata in Galeopside Tetrabit, et geniculi carnofi gibbofique in Geraniis quibusdam, exempli loco fufficiunt.

Denique et lineae, in foliorum poftica parte prominentes, haudquaquam negligi, potius nerui etiam, numero fituque diuerfi, aliquando notari debent. Cannae et Ceanothi foliis neruofis et eneruib; differunt, et in Piperis speciebus quinque, feptem, noemque neruos numeramus; In Melafoma et Lauro, numero eorum diuerfo, species determinare folemus. Cinnamomum et Caffiam ad Lauri genus pertinere, omnes confentiunt, an vero specie differant, dubium erit. LINNAEVS duas ftatuit, et Cinnamomum *Laurum foliis trineruis ouato oblongis, neruis verfus apicem euafcentibus*, et Caffiam *Laurum foliis triplineruis lanceolatis* appellauit; ^{h)} aft figuram foliorum inconstantem, et neruos faepius quinos adefse, eorumque diuifionem nec ad bafin folii femper, fed quandoque altius incipere, variisque modis ludere, hinc inter Caffiam et Cinnamomum nullam, nifi accidentalem, efse differentiam. TAYLOR WHITE declarare ftuduit. ⁱ⁾

3

Super-

f) In Acad. Parif. 1759.

g) Hift. nat. of Iamaica p. 112.

h) vid. Specier. To. I. p. 528.
noftrae Additamenta. p. 12.

i) vid. Philof. Transact. Vol. L. P. II. edit.



Supereffent aliae externae proprietates, constituendis speciebus satis aptae; ita foliis punctatis et impunctatis, atque papillofis *Mesembryanthema*, foliis subtus punctatis *Vaccinium*, *Vitis idaea* dictum, foliis nigro circulo notatis *Geranium zonale*, stipulis subtus macula praeditis *Viciam satiuam*, seminibus puluere obductis *Phaseolum farinosum facile* et recte distingimus. Verum allata exempla satis docent, characteres, a diuersa superficie desumptos, plerumque constantes, rarius accidentales esse. Et si etiam eadem planta diuersam faciem assumit, et diuersimode ab Auctoribus describitur, artificiale modo a naturali curatius distinguatur, tuncque proprium illud et accidentale non difficile animaduerti poterit. Hinc characteres specifici non a plantis cultis et alieno solo conseruatis, utpote tunc arte saepius mutatis, sed in patrio et natali loco constitutis, ac naturali habitu incedentibus desumi, et hinc earum descriptiones et characteres, a Floristis dati, merito retineri, ab Adonistis vero propositi, non sine limitatione, adhiberi debent. Eadem vero planta non semper eundem similemque locum occupat; et si nunc in diuersa terra sponte crescit, habitum etiam quandoque mutat, ita vt decipiantur obseruatores, et ex vna specie facile duas constituent. *Ipomaea*, *Pes Tigridis* dicta, si in Iaua crescit, fetis albicantibus rugosa, in Persia vero glaberrima esse solet. Licet autem, omni attentione adhibita, perpetuum illud et mutabile in superficie plantarum cognoscere, et determinare vix vilo modo valeamus, nihilo minus tamen ab eadem characteres apte desumimus; Si enim exinde, quia eius proprietates aliquando variant, easdem prorsus negligere, et inter notas mere accidentales referre vellemus, nulli plane supereffent characteres, determinandis et denominandis speciebus inferuientes. Namque nulla pars, partisque proprietas est, quae non aliquando variat. Ad foliorum figuram vbique respicimus, eorumque integritatem et diuisiones sedulo attendimus, sunt vero inde desumendae notae aequae inconstantes, ac de superficie cognouimus. Exemplum, quod egregie hanc rem docet, *Delphinium elatum* praebet, in loco natali, *Sibiria* scilicet, multis modis varians; vt et hinc de eodem scripserit *GMELINVS* ^{k)}: *nec longitudo pedunculorum maior,*

k) Flor. Sibir. Tom. IV. p. 187.



maior, nec glabrities et hirsuties, nec foliorum incisura profunda, aut minus profunda, nec laciniarum latitudo maior et minor, nec mollities aut durities foliorum, nec florum diuersa magnitudo, nec petalorum forma subrotunda aut oblonga, aliquid in hac planta ad speciem constituendam conferre.

Verum hic subsistam, nec plura de superficie plantarum in medium proferam; Conuertam me potius ad Commendationem publicam

Nobilissimi Doctissimique

DN. IO. HENR. DAN. MENTZELII

Med. Cand. Dignissimi

Qui vitae suae ac studiorum rationes sic nobis Ipse exposuit:

Ego, Ioan. Henr. Daniel Mentzel, natus sum Arterae, Comitatus Mansfeldensis oppidulo, anno 1745. Patre optimo usus sum Ioanne Henr. Daniele Mentzel, chirurgo meritissimo, qui vero, tenera admodum aetate mea, diem, quem piis lacrymis etiamnum prosequor, obiit supremum; matrem Iulian. Reginam, ex stirpe Weidleriana ortam, in viuis adhuc commorantem, omni, qua par est, obseruantia, adhuc colo. Accidit uero, ut mater optima, post funera patris, auspiciis diuinis, cum alio uiro Ioanne Christophoro Daniele Schmidr, chirurgo huius urbis clarissimo, sese coniunxerit. Parentibus his carissimis nihil magis curae cordique fuit, quam ut a teneris statim annis salutaribus religionis christianae praeceptis, ac studiis humanioribus animus tenellus imbueretur. Gratissimo hinc inde sane recordor animo industriae fidelissimorum praeceptorum, et suauem imprimis habeo recordationem institutionis ac manuuctionis Amplissimi Domini Reſtoris Lippii, nunc Paſtoris Schönefeldensis meritissimi. Vtque aetate aliquantum euectus, patri ad manus esse possem, idem ipse in artis suae elementis me imbuit, quo tantum effecit, ut ex familiaribus hisce exercitationibus haud parum profecerim. Quia uero a teneris statim unguiculis medicinae artis amore flagrarem, tandem facultatem obtinui, animum applicandi ad studium medicum. Quare me contuli Ienam anno 1769, ibidemque albo studiosorum a Magn. Schmidio, qui tunc temporis ſceptra academica tenebat, sum inſertus. Ita cuius academiae factus, praecepta Logices ex praelectionibus Excellentissimi Heningsii percepi, Excellentissimum Succowium Physicas et Mathematicas doctriinas tradentem audiui. Perillust. Kaltschmidium, cuius insignens atque
plane



Plane singularem in me benevolentiam grata adhuc mente recolo, Anatomiae atque Chirurgiae uniuersae doctorem habui. Praeterea illum quoque de morbis mulierum atque infantum, et de ueneris recitationes publicas habentem, audire mihi licuit. Vberimos autem fructus cepi ex praelectionibus Viri Perillustris et Excellentiss. Consiliiarii Aulici Nicolai, in Pathologiam, Semioticam, Methodum medendi et Materiam medicam commentantis. Excellentiss. atque Experientiss. Baldingeri praelectionibus in Historiam litterariam medicam, Physiologiam, Botanicam, Therapiam, et Artem alimentariam haud exiguo cum usu interfui. Nec tandem reticendi sunt mihi Duumviri, optime de me meriti, Viri Excell. cum Neubauero, Rickmannus, quorum alter praeter Anatomiam, artem Obstetriciam, alter vero Medicinam forensam solide atque diserte me edocuerunt.

Clarissimus hic Candidatus, studiorum cursu feliciter peracto, ad Nostrum Ordinem accessit, Summosque in Arte Salutari Honores modeste petiit; et cum in Examine instituto optima profectuum suorum specimina dederit, decretum fuit, ut sub Praesidio Rectoris Academiae Magnifici, Excellentissimi et Experientissimi D. GEORG. AVG. LANGGVTHI, Pathol. et Chir. Prof. P. O. Facult. Med. Senioris, caet. Fautoris et Collegae aestumatissimi, Inauguralem Dissertationem de Moribus repentinis iuuenilibus annis potissimum imputandis D. III. Mens. Mart. publice defenderet. Ad quem solennem Aetum Academiae Proceres, Fautores et Ciues officiosissime et humanissime inuitamus.

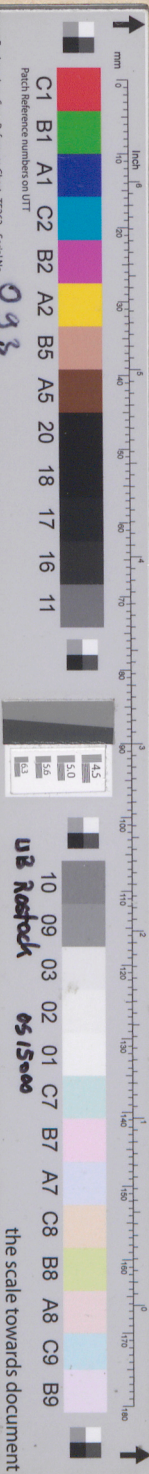
P. P. Dom. Estomihi A. R. S. MDCCLXXII.

W I T T E B E R G A E
LITTERIS CAROLI CHRISTIANI DÜRRII
ACADEMIAE A TYPIS

autem inermes sunt, hoc modo. E. gr. spinosae efae, Solana peculiare comyda, Satureia, Stachysnia, Amaranthus, Poteribene distinguuntur. Aliharum partium situm, n et species inde curatus LINNAEVS illud assumf leatam, et inermem conf geminos attendimus; e rentiam annotare solemu discernere nullo modo p

Eadem ratione reli Laeue et hirsutum, gla notissima res est; faepe racteres praebet. Nonne tam cognoscimus, vbi Campanula americana f Portulacam pilosam axil ginis foliorum pubescen uioribus et scabris, Salia barbata et inermi in d glabris et pubescentibus Semperuium arachnoi stanter ostendit, licet in nus creticus folia inferic laeuissima semper gerit. co conseruatae, pertinac do, vt de Cineraria ma tamen villorum conseru

Eandem, immo n glandulae dicta, foliis maiora sunt et oculis nu lis et filamentis, non n



brantur et distinguuntur comphorbiae, Genistae, Mimot, et aculeata Bauhinia, Sa Polygala, Cichorium, Lawfochia, Pisonia et s. p. hac nota paulo specialius pungentium asque proprietates attendere, olemus. Rhamni genus, vt phalanges, scil. spinosam, acu inciana ad aculeos solitarios et multiplicem spinarum diffe usdem generis species inter se

ciei proprietates aestimemus. mentosum frequenter variare, tabilis persistit, et egregius cha plis barbatis Lyfimachiam cilia bitet vel colatur? Eadem nota nis facile discerni possit. Ita Panicum miliacium solis va uimus. Campanulas foliis lae oris et villosis, Irides ex corol es distinguimus. Foliis supra opi species inter se differunt. ne hoc expressum signum con et terra conseruetur. Dictam, superiora, floribus interposita, plantae, in remoto a Mare lo m retinent, et si etiam aliquan s, illud deponunt, vestigium am superficiem ostendunt.

stantiam habent tubercula, tiolis adnata, inprimis si paulo . A minoribus enim glandu io detegendis, specificos cha racteres