


Jakob Heinrich Baleke

**Meditationes, Ad Concvrsvm Fratris, Germani Et Consangvinei, In Svccessione Fevdi, Lege Antiqvi, Occas. Revers. De Anno 1621. § 30.**

Rostochii: Stannis Vidvæ Groschvpfianæ, [1750?]

<http://purl.uni-rostock.de/rosdok/ppn86245770X>

Druck Freier  Zugang





C. 148.

~~A. D. (B.) 2.~~

MEDITATIONES,  
AD  
CONCVRSVM FRATRIS, GER-  
MANI ET CONSANGVINEI, IN SVC-  
CESSIONE FEVDI, LEGE  
ANTIQVI,

OCCAS. REVERS. DE ANNO 1621. §. 30.

QVIBVS

V I R O

PRÆNOBILISSIMO ATQVE DOCTISSIMO,

DOMINO

JOHANNI NICOLAO  
PEHLIO,

J. V. CANDIDATO DIGNISSIMO,

DIGNITATEM DOCTORALEM  
SOLENNITER IN ACADEMIA VARNIACA

DIE XXIII. JUNII ANNO MDCCL.

CAPESSENDAM,

PVBLICE GRATVLATVR

JACOBVS HENRICVS BALEKE,

PARCHIMO-MEGAPOL.

J. U. ET. PH. CVLTOR.

---

ROSTOCHII,

STANNIS VIDVÆ GROSCHVPPIANÆ.

MEDITATIONES

AD  
FRATRES  
MAGNI BT CONSANGVINEI IN SVB  
CASSIONE FELIX LEGE  
ARTIQV  
OCCAS RIVERR DE ANNO 1662  
VIRO  
PRERODISSIMO ATQVE DOCTISSIMO



DOCTORALEM  
SOLENNITER IN ACADEMIA ROSTOCKENSI  
DIE XXII JUNII ANNO MDCCCLXXII  
CAESARINA  
BYLICE GRATIA  
JACOBVS HENRICVS BAIERE  
ROSTOCKENSI  
CANDIDVS MAGIS



Q. D. B. V.

## SECTIO I.

DE

### FEVDO IN GENERE.

§. I.



Essentialia vocamus ea, quæ ens in esse suo constituit.

Unde hæc fluunt Corollaria.

- a) Essentialia salva re abesse non possunt.
- β) Quæcunque abesse & adesse possunt, illa non sunt essentialia.
- γ) Quicquid efficit, ut hoc sit ens & non aliud, est essentialia.
- δ) Quæcunque salva re abesse non possunt, dicuntur essentialia.

A 2

Scholion

## Scholion.

Ea, quæ per essentialia determinantur, dicuntur a Philosophis attributa, & sic hæc, si accurate loqui velimus, ab ipsis sunt discernenda essentialibus. Sed quum apud JCros harum subtilitatum ratio non habeatur, nos quoque essentialia & quæ per ea determinantur in hoc quidem specimine pro uno eodemque habemus.

## §. II.

Theor. Genus proximum & differentia specifica sunt sola entis essentialia, non exclusis tamen iis, quæ per ea determinantur.

## DEMONSTRATIO.

Quoniam ex Logicis præcipue principiis patet, quod omnis species, si legitime definienda, definiiri debeat per genus proximum & differentiam specificam; sequitur, quod genus proximum & differentia specifica sint illa, quæ per se sola jam efficiunt, ut hoc ens ab omnibus aliis semper distinguatur, & per consequens, quod sint illa, quæ per se sola jam efficiunt, ut hoc sit ens & non aliud. Quæ vero quum dicantur essentialia (γ. §. I.), & reciproca quidem (per def.), liquet, genus proximum & differentiam specificam per se sola jam esse entis essentialia & quidem reciproca: Cum autem entis essentialia reciproca ejus sint sola essentialia (per pr. Log); adparet id, quod terat primum. At vero cum positis iis simul ponantur, quæ per ea determinantur (per def. & Pr. Rat. suff.), hæc non excludi liquet, quod erat alterum.

## Schol. I.

Me non fugit, quod multi immo, ni fallor, plurimi Logici, inter quos quoque refero Corv. p. m. 97., tantum probent, quod species per genus proximum & differentiam specificam definiiri legitime possit, non vero quod semper ita debeat. Verum enim vero principiorum quorundam, quæ adducere a proposito meo alienum est, gravitate commotus id, quod proposui, defendere nullus dubito, quin urgente necessitate probare sustineo.

## Schol. 2.

Schol. 2.

Posuimus in Theoremate vocabulum entis, tantum abest, ut loquamur de quolibet speciei individuo, ut potius nobis sit sermo de tali ente, quale in demonstratione præsupponitur.

Schol. 3.

Quoties nos in sequentibus de genere proximo & differentia specifica prædicamus, quod sint sola hujus vel illius entis essentialia, toties semper subintelligimus limitationem huic Theoremati adjectam, quod non excludantur illa, quæ per ea determinantur.

§. III.

Naturalia appellamus ea, quæ enti inesse præsumuntur. *Definit.*

Inde hæc constant Corollaria.

- 1) Naturalia possunt abesse in Ente non individuo.
- 2) Naturalia non possunt abesse in individuo ex ratione legali spectato.

Scholion.

Quum nos præsumtionem intelligamus ratione sufficienti & legali quidem stipatam, ut ex paragrapho sequenti patebit; concepta Juridica definitio facile reduci potest ad metaphysicam de naturalibus notionem a WOLFFIO in *Metaph.* §. 630. suppeditatam, qua tamen, ne aliquos offendamus *JCTos*, uti noluimus.

§. IV.

Ad naturalia non sufficit præsumtio hominis, sed requiritur *Theor.* præsumtio Legis.

DEMONSTRATIO.

Etenim omnes omnium omnino Feudistarum sententiæ in eo conveniunt, quod naturalia non sint probanda, *Cel. MOELLERI* *Uf. Pr. Dist. Feud.* p. 30. Quodsi igitur præsumtio hominis ad naturalia sufficeret, consequens esset illud, ut præsumtio hominis aliquem a probatione liberaret, id vero est falsum, nam præsumtio legis tantum aliquem a probatione liberat,



non autem præsumptio hominis, quæ probantem solum adjuvat, BOEHM. D. P. 2. p. m. 45. Hinc extra omnem dubitationis aleam positum est, quod præsumptio hominis ad naturalia non sufficiat, sed requiratur præsumptio legis.

## §. V.

**Definit.** Accidentalibus dicuntur illa, quæ enti inesse non præsumuntur.

Ex quibus hæc deduco Corollaria.

- 1) Accidentalibus possunt salva re abesse.
- 2) Accidentalibus abesse præsumuntur.

## §. VI.

**Theor.** Accidentalibus sunt probanda.

## DEMONSTRATIO.

Namque accidentalibus abesse præsumuntur (n. 2. §. ant.) Ergo contra accidentalibus militat præsumptio. Contra quæ vero militat præsumptio, illa ex D. D. regula sunt probanda. Hinc accidentalibus sunt probanda.

## Scholion.

Hanc propositionem ex alio adhuc medio termino demonstratam invenies apud MOLLERIVM I. c.

## §. VII.

**Theor.** Naturalibus & accidentalibus non debent ingredi definitionem.

## DEMONSTRATIO.

Naturalibus enim & accidentalibus possunt abesse (§. 3. Cor. 1. & §. 5. Cor. 1.) Quæcunque abesse possunt dicuntur modi. Modi vero ex principiis Logicis non ingredi debent definitionem. Consequenter naturalibus & accidentalibus non ingredi debent definitionem.

## §. VIII.

**Definit.** Hæc hæctenus. Jam nobis agendum erit id, ut ea, quæ generaliter de essentialibus, naturalibus atque accidentalibus exposui-

posuimus, applicemus ad feudum. Antea vero quam hoc institutum exsequamur, necesse habemus aliquam definitionem legalem de eo adferre, 2. Feud. 23. in fine feudum definitur, quod sit beneficium illud, quod ex benevolentia ita dicatur alicui, ut proprietates quidem rei immobilis beneficiatæ penes dantem remaneat: ususfructus vero illius rei ita ad accipientem transeat, ut ad eum heredesque suos masculos sive fœminas (si de his nominatim dictum sit) in perpetuum pertineat ad hoc, ut ille & sui heredes fideliter domino seruiant: sive seruitium illud nominatim quale esse debeat, sit expressum, sive indeterminate sit promissum. Quod hæc definitio contra regulas formandi definitiones impingat, in propatulo est; id quod paragraphus antecedens docet ac comprobat. Alia adhuc definitio legalis est in Glossa ad Lib. II. art. 59. Spec. Saxon.; quæ quum non comprehendat feuda ignobilia, & hinc non omnibus illis objectis competat, quibus competit definitum, quoque sub censuram est vocanda. Interea unanimiter dimidiationem domini & fidelitatem requirunt.

§. IX.

Dimidiatio domini est in feudo genus proximum, & concessio sub lege mutue fidelitatis est differentia specifica.

DEMONSTRATIO.

Nam dimidiatio domini est id, quo feudum convenit cum reliquis speciebus infimis v. c. emphyteusi & superficie. Id, in quo unum cum altero convenit, dicitur identitas. Ergo dimidiatio domini repræsentat in feudo identitatem cum reliquis speciebus infimis. Quicquid autem repræsentat identitatem cum speciebus infimis est genus proximum (Corv. p. m. 56.) Hinc dimidiatio domini est in feudo genus proximum. Q. E. P. Concessio sub lege mutue fidelitatis est id, in quo feudum a speciebus infimis, utpote emphyteusi & superficie distinguitur. Id per quod ens a reliquis distinguitur, vocatur diversitas. Concessio igitur sub lege mutue fidelitatis repræsentat diversitatem feudi a reliquis speciebus infimis. Id vero, quod repræsentat diver-

diversitatem a speciebus infimis dicitur differentia specifica. Ex quibus patet, concessionem sub lege mutuae fidelitatis esse differentiam specificam in feudo. Q. E. S.

Scholion.

Fuisset meum, per inductionem feudi cospecierum thesin meam magis magisque convalidare, sed me refero ad GVNDLINGIVM, qui in DISC. suo ad SCHILT. JVR. FEVD. Cap. 3. hanc materiam quam loculentissime & solidissime exposuit.

§. X.

Applic.  
ad rem  
mob.

Quod in quibusdam rebus mobilibus dimidiatio domini & concessio sub lege mutuae fidelitatis locum habere queat, nemo me quidem iudice negare poterit. Nam v. c. theca pulveris sternutatorii aurea est res mobilis. At hac re is, cui datur, variis modis uti potest vel ad pulverem sternutatorium, vel ad pecuniam, vel ad alia pretiosa asservanda, salva potissimum substantia & hinc salvo Dominio directo. Ergo super re mobili Dominium potest dimidiari. Posita vero domini dimidiatione quoque poni potest concessio sub lege mutuae fidelitatis. Hisce omnibus quaedam res mobilis Domini dimidiationem & concessionem sub lege mutuae fidelitatis pati potest.

§. XI.

Theor.

Res immobilis non determinatur per dimidiationem domini & concessionem sub lege mutuae fidelitatis.

DEMONSTRATIO.

Quo posito alterum non est ponendum, illa per se invicem non determinantur (per Pr. Met.). Atqui cum per paragraphum precedentem pateat, quod res mobilis quoque dimidiationem domini & concessionem sub lege mutuae fidelitatis admittere possit; sequitur quod posita domini dimidiatione & concessione sub lege mutuae fidelitatis non statim ponatur rei immobilitas. Hinc res immobilis non determinatur per dimidiationem domini & concessionem sub lege mutuae fidelitatis.

§. XII.

§. XII.

Res immobilis non est feudi essentialiale.

DEMONSTRATIO.

Quoniam enim rei immobilitas per §. 9. non est genus <sup>Theor.</sup> proximum ac differentia specifica, nec per ea determinatur (§. ant.), & in §. II. probavimus, quod ea, quæ non sunt genus proximum ac differentia specifica, neque etiam per ea determinantur, haud adnumeranda sint entis essentialibus; rem immobilem jubente quidem veritate ad feudi essentialia non esse referendam, neminem credo negaturum. *Conf. WOLFFII Jus feud. p. 73. not. 4.*

Scholion.

Aperitur mihi campus amplissimus ea, quæ de argumentis, quibus adversariorum sententia nititur, sentio ac cogito, in medium proferendi, sed, ne nimis longe a tramite aberrem, hæc siccò, ut ajunt, pede præterire alienum non erit.

§. XIII.

Quæcunque Feudo inesse a Lege præsumuntur, sunt feu- <sup>De feu-</sup> di naturalia (§. 3.) At vero Lex sive sit communis, five genera- <sup>di natu-</sup> lis, five specialis varia feudo inesse præsumit. Ergo varia dan- <sup>ralibus.</sup> tur feudi naturalia; quæ si allegare sustinerem, certe Iliada post Homerum scribere viderer, quippe cum in omnibus Jur. Feud. systematibus magnam eorum catervam invenias. Inter omnes potissimum de hac materia est inspecendus *ampl. MOELLERI Us. Pr. D. p. 27. & 28.*

§. XIV.

Naturalium permutatio feuda reddit impropria (per def.) <sup>De feu-</sup> Jam est quæstio inter D. D. satis perplexa atque impedita, utrum <sup>do in re</sup> feudum in re mobili constitutum sit improprium nec ne? Alii, <sup>mobili</sup> inter quos quoque est ROTHIVS *in Pand. suis feud. p. 276.*, <sup>consti-</sup> tale feudum existimant improprium, propterea, quod Vasallus <sup>tuto.</sup> in re mobili dominio utili salva rei substantia, & consequenter   
 B salvo

salvo dominio directo gaudere non posset, sed hanc sententiam in §. 10. refutavimus. Alii confugiunt ad 2 Feud. 1. *verb. sciendum est Sc.* Verum hoc quoque argumentum, quamvis satis speciosum haud stringit. Namque in hoc loco sunt verba enunciativa ac relativa; hæc vero ad præsumtionem juris non sufficiunt, *Illustr. BOEHM. D. P. 2. p. m. 44.* Ergo ex hac iterum ratione illud feudum non potest adpellari improprium (§. 4.). Alii adhuc inferunt: Non dantur hodie exempla feudorum in re mobili constitutorum, hinc sunt impropria. Quod ad hanc objectionem attinet, *Celeb. MOELLERI* utor verbis. *Raritas*, inquit, & quod tale moribus præsertim nostris non facile cognitum improprietatem non efficiet. Vid. *Uf. Pr. p. 150.* Quæ cum ita sint, ego quidem arbitror, feudum in tali re mobili, qualem §. 10. commemoravi, constitutum esse proprium, licet res non solum in se sit mobilis, sed quoque nullus immobilitatis respectus accedat.

## §. XV.

De feudi accidentibus, Omnia, quæ non præsumuntur, sed separatim per contractum adjici debent, sunt accidentalia (§. 5.). Jam autem pacta dant legem contractui. Hinc varia possunt esse accidentalia, quæ vel feudi naturam augent, vel minuunt.

## Scholion.

Qui plura de distinctione pactorum in feudi naturam augmentia & minuentia legere & scire cupit, perlegat DN. MOELLERVM *loc. cit.*

## §. XVI.

Theor. Feudum debet definiri, quod sit dimidiatio domini sub lege mutuae fidelitatis.

## DEMONSTRATIO.

Ens semper est definiendum per genus proximum & differentiam specificam (Sch. 1. §. 2.). Dimidiatio domini & concessio sub lege mutuae fidelitatis sunt in feudo genus proximum & differentia specifica (§. 9.). Feudum igitur debet definiri, quod sit dimidiatio domini sub lege mutuae fidelitatis.

Schol. 1

Schol. 1.

Sumitur feudum modo pro re, modo pro jure, pro modo contractu & eum, qui hanc distinctionem cognoscendi cupiditate flagrat, ablegamus ad MOELL, *Uf. Pr. Cap. II, D. 2.*

Schol. 2.

Facile adducor, ut credam, multos esse admiraturos, quid causæ sublit, cur ego tam longus in hac Sectione fuerim, cum tamen ea, quæ explanavi, haud multum ad id, quod potissimum volo, consequendum conferant. Sed scito, me ad hoc fuisse doctum rationibus iisque gravissimis, quas vero in præsentia, allegare mihi non licet.

## SECTIO II.

DE

### CONCURSV FRATRIS, GERMANI ET CONSANGVINEI, IN SVCCES- SIONE FEVDI, LEGE ANTIQVI.

§. XVII.

**I**n feudo antiquo idea feudi est genus proximum & acquisitio per successionem est differentia specifica.

Theor.

#### DEMONSTRATIO.

Nam idea feudi repræsentat in feudo antiquo per notoria Jur. Feud. principia identitatem cum reliquis speciebus infimis. Id vero quum dicatur genus proximum (per def.); consequens est illud, ut idea feudi sit genus proximum in feudo antiquo.

Q. E. P.

Idea, quæ repræsentat diversitatem specierum infirmarum, nuncupatur differentia specifica (per def.). In hoc autem casu acquisitio per successionem est id, quod diversitatem

B 2

illam

illam demonstrat. MOELLER *l. c. Cap. III. D. 3.* Ergo in feudo antiquo acquisitio per successionem est differentia specifica. Q. E. S.

Scholion.

Vocabulum antiqui hic sumo in sensu generali, adeo, ut patrum quoque sub se comprehendat.

§. XVIII.

Theor. Feudi idea & delatio per successionem sunt sola feudi antiqui essentialia.

DEMONSTRATIO.

Quoniam per §. II. liquet, quod genus proximum & differentia specifica sint sola entis essentialia, ac ex paragr. præced. constat, quod delatio per successionem in feudo antiquo sit differentia specifica & idea feudi genus proximum; ideam feudi & acquisitionem per successionem feudi antiqui sola esse essentialia, inficias iverit nemo.

§. XIX.

Theor. Feudum antiquum debet definiri, quod sit feudum per successionem ad nos delatum.

DEMONSTRATIO.

Omne enim ens debet definiri per genus proximum & differentiam specificam (Lemma). In feudo quidem antiquo idea feudi est genus proximum, & in acquisitione per successionem posuimus differentiam specificam (§. 17.) Feudum itaque antiquum est definendum, quod sit feudum per successionem acquisitum.

§. XX.

Theor. Successio agnatorum in feudo antiquo est naturale.

DEMONSTRATIO.

Quia ea, quæ Lex præsumit, sunt naturalia (§. 3.) ac successio agnatorum huic feudo inesse præsumitur. *1. Feud. 1. §. 3. &*

3. & n. Feud. n. successione agnatorum feudi antiqui esse naturale, in proparulo est.

Scholion.

Agnati nobis & omnibus quidem Feudistis sunt illi, quorum descendencia est ab eo, qui feudum acquisivit.

§. XXI.

Successio allodialis est in feudo antiquo accidentale.

Theor.

DEMONSTRATIO.

Etenim in paragrapho antecedenti demonstravimus, quod successio agratorum præsumatur a lege. Per consequens successio allodialis non præsumitur a Lege (per Pr. Contrad.) Ergo Successio allodialis est in feudo antiquo accidentale (§. 5.)

Scholion.

Ex hac deductione & ex ea, quam §pho VI. attalimus facili potissimum negotio quilibet hanc inferre potest conclusionem. Successio allodialis, si locum habere debeat in feudo antiquo, est probanda.

§. XXII.

Quibus præsuppositis, nihil restat, nisi ut in specie ad <sup>Adduc.</sup> feudum lege antiquum pedem promoveam. Antea autem <sup>Revers.</sup> paragraphum 30. Revers. de anno 1621. adferre alienum non erit. Verba sunt hæc. Der aus einem Geschlechte ins ander verkaufte Lehn halber, erklären wir uns fürs dreißigste, in Gnaden dahin, daß in dergleichen Fällen des Käuffers sämtliche Vetter, so sich mit ihm der agnation und Sippschafft halber, bis auf den fünften Grad exclusive gebührlich zu berechnen, in der Kaufverschreibung und Fürstlichen Consens nominatim mit begriffen, und das verkaufte Lehn, quoad ipsos nominatos, und derselben Leibes Lehns Erben, in infinitum pro feudo antiquo gehalten, und solches auch auf die vor diesem bereits erkaufte Lehe gezogen werden soll.

B 3

§. XXIII.



De quæ-  
stione  
utrum  
Genera-  
lis pro-  
vocatio  
ad Revers.  
suffic.

Per transennam quali exponamus quæstionem, num collateralibus & ascendentibus beneficium per Revers. concessum competat, si non explicite in literis investituræ sunt nominati, sed generaliter tantum ad Revers. provocatur. Sunt patriorum & collateralium nonnulli, qui contendunt, quod in hoc casu iis successio sit deneganda: Nos vero salvo rectori contrarium tenemus. Nam dum Princeps iis generaliter per Revers. acquisita privilegia concedit, eos his singulis mactare voluerit necesse est. Id autem, quod Princeps concedit, semper ita interpretari debemus, ut eventum habere queat. Atqui si in hoc casu ascendentibus & collateralibus denegaremus illud successiois privilegium, nihil valeret concessio facta. Possemus adhuc alias adferre rationes & adversariorum argumeta refellere. Verum enim vero ratio instituti nostri id prohibet.

## §. XXIV.

Definit.

Feudum lege antiquum vocamus id, quod quidem in se novum, cui vero a Principe qualitates feudi antiqui superadduntur.

## En Corolaria.

- 1) Lex in hoc feudo aliquid pro tali ente assumit, quale in se non est.
- 2) Feudum lege antiquum in se est novum.

## Scholion.

Quid sit in feudo lege antiquo genus proximum & differentia specifica, quænam ejus essentialia, quum haud difficile sit ex supradictis deducere. Hinc huic labori omni potissimum jure supersedere possumus. Nostra definitio suppeditata concindit cum ea, quam præbuit MOLLERVS, *Præceptor meus semper de venerandus, loc. cit. pag. 55.*

## §. XXV.

Theor.

In feudo lege antiquo vere non sunt agnati illi, quibus successio per Revers. conceditur.

DEMON-

DEMONSTRATIO.

Illi enim, quibus indulgetur successio, non descendunt ab eo, qui acquisivit feudum. Hinc eorum descendencia non est ab eo, qui feudi dominium adeptus est. Ergo non sunt agnati (Sch. §. 20.)

Scholion.

Ego quidem loquor de casu, si descendentes ejus, qui feudum noviter acquisivit, non adsint, cum his quoque sine tali lege semper salva maneat successio.

§. XXVI.

In feudo lego antiquo est fictio.

Theor.

DEMONSTRATIO.

Quia fictio nihil aliud est, quam si lex aliquid pro tali ente assumit, quale in se non est, & in feudo lege antiquo hoc perficitur (Cor. I. §. 24.) In feudo lege antiquo esse fictionem, ad paret.

Scholion.

KOHLER in *Jure Nat.* §. 36. fictionem definit, quod sit *separatio & combinatio idearum*, quibus totalibus extra mentem nullum *objectum responderet*. quæ definitio, re accuratius considerata, a nostra non abhorret.

§. XXVII.

In Feudo vere antiquo est veritas in casu vero.

Theor.

DEMONSTRATIO.

Nam veritas in casu vero hic est, si ens tales habet effectus, quales ipsi in se spectato competunt. Iam feudum vere antiquum est id, quod iis perfruitur effectibus, qui feudo antiquo in se competunt. (per Def.) Ergo in feudo vero antiquo est veritas in casu vero.

§. XXVIII.

Fictio legis idem præstat in casu ficto, quod veritas in Theor. casu vero.

DEMON-

## DEMONSTRATIO.

Veritas in casu vero dependet ab eo, qui tales effectus initio huic enti attribuit, id est a Principe. Ergo veritatis in casu vero effectuum ratio quaerenda est in Principe. Fictio vero legis quoque rationem sui agnoscit in Principe. Hinc fictio legis in casu ficto & veritas in casu vero easdem habent rationes. Vbi eadem sunt rationes, ibi eadem sunt rationata. Qua propter fictionis legis & veritatis in casu vero eadem sunt rationata scilicet iidem ipsis competunt effectus.

## Scholion.

Quod hoc Theorema quoque in Jure nostro fundatum sit, ostendit BARBOS. *locuplet. Libr. VI. Cap. 21.*

## §. XXIX.

Theor. Feudi vere & lege antiqui iidem sunt effectus.

## DEMONSTRATIO.

Etenim in feudo vere antiquo est veritas in casu vero (§. 27.) in feudo autem lege antiquo fictio legis in casu ficto. (§. 26.) & fictio legis in casu ficto idem praestat, quod veritas in casu vero (§. ant.) in propatulo consequenter est, quod erat demonstrandum.

## §. XXX.

Theor. In Feudo lege antiquo in dubio respicitur ad successionem agnatorum, non ad duplicitatem vinculi.

## DEMONSTRATIO.

Nam feudi vere & lege antiqui iidem sunt effectus *vid. §. prac.* Hinc concludere licet, quod eadem habeant naturalia. At successio agnatorum est naturale in feudo vere antiquo (§. 20). Ergo quoque in feudo lege antiquo. Consequenter, cum naturalia praesumantur (3.) in feudo lege antiquo in dubio respicitur ad successionem agnatorum. Q. E. P.

A cci-

Accidentalia autem non præsumuntur ( Cor. 2. §. 5.)  
Ergo in dubio ad ea non respicitur. Iam successio allodialis,  
in qua vinculi duplicitatis ratio habetur, est in feudo vere anti-  
quo accidentale (§. 21.) Hinc in feudo lege antiquo ad eam in  
dubio non respicitur (§. ant.) Q. E. S.

Scholion.

Plurimi hic movent dubium ex eo, quod in feudo lege antiquo  
non adsint agnati. Quod hi vere non adsint docet §. XXV.  
Sed fictione legis. Hisce omnibus dubium illud resolvere dif-  
ficile haud est.

§. XXXI.

In concursu fratris, germani & consanguinei, in succes- **Theor.**  
sione feudi fraterni, lege antiqui, consanguineus a germano  
non excluditur.

DEMONSTRATIO.

In successione feudi, lege antiqui, non esse respiciendum  
ad duplicitatem vinculi sed agnationem, declarat paragr. ant. sic,  
cum frater germanus & consanguineus in eodem gradu sint ag-  
nati, eodem etiam uti debent jure, per consequens patet, quod  
erat probandum.

§. XXXII.

Sunt, qui in eam, quæ huic adversatur, sententiam, pe-remo-  
dibus, ut ajunt, ire volunt, & utuntur hoc argumento. Præ-  
sumitur, quod defunctus magis dilexerit fratrem germanum <sup>dubi-</sup>  
quam consanguineum. At enim vero tum hic modo est præ-  
sumtio hominis, quæ in Collisione non potest evertere præsumtio-  
nem legis B. BOHM. D. de collif. præsumt. tum jam agnati in  
hoc feudo per legem habent jus quæsitum, quod ipsis non potuit  
eripere defunctus sua voluntate.

Scholion.

Ex hisce præmissis quoque refutatio est petenda eorum, qui sta-  
tuunt, quod in feudo lege antiquo, ubi est pactum de foemi-  
narum successione subsidiaria, foemina in linea prima acqui-  
rentis superstitis, ejus collateralibus masculis sint præferen-  
dæ. Nam argum. 2. Feud 18. loquitur de feudo pacto non ve-

C

ro

ro lege antiquo. Hinc quum magna & ingens inter feuda lege & pacto antiqua detur differentia, quam Deo adjuvante alia vice demonstrabo, id ad feuda lege antiqua applicationem admittere non pot est.

§. XXXIII.

De con-  
cursu  
fratris,  
germa-  
ni &  
consan-  
guinei  
in suc-  
cessio-  
ne feu-  
di, pa-  
cto an-  
tiqui  
Mega-  
polita-  
ni.

Coronidis loco adhuc propono quaestionem, num in patria nostra, si de feudi pacto antiqui successione controversia oritur, sit ratio habenda successione, quae locum alias habet in feudo pacto antiquo, an ejus quae valet in feudo lege antiquo. Ego utique puto, quod semper in Megapoli ad hanc sit respiciendum, quippe cum, simulac in patria feudum pacto antiquo est initum, omnia feudi lege antiqui requisita adsint, & hinc me quidem iudice, posito in Megapoli feudo pacto antiquo, quoque est ponendum lege antiquum & vice versa. Ex quibus fluit, quod in concursu fratris, germani & consanguinei, in successione feudi, pacto antiqui Megapolitani, ille ab hoc non excludatur. Stat per temporis angustias & negotiorum meorum multitudinem, quo minus rationes hujus assertionis subducam, sed cum Deo & die hanc materiam in speciali quodam specimine de quo in *Spbo ant.* mentionem feci exponam. Iam finem facio, spe fretus, fore ut nemo non tenuitatem meam in concludendo & deducendo æqui borique faciat.

S. D. T. O. M. G.

Finis.



VIR  
PRAENOBILISSIME, DOCTISSIME  
ATQVE CONSVLTISSIME,  
FAVOR ET AMICE AESTVMATISSIME  
PEHLE.

Simul Tua consuetudine uti, ac Tecum differere mihi contigit, intellexi, ea, quæ de Tua soliditate ad me sunt delata, veritati esse consentanea: quin si quis de Tuis profectibus adhuc dubitare vellet, certe eum convinceret Differtatio Tua inauguralis, quæ ita comparata est, ut quilibet Juris Feudalis gnarus non possit non Te dignitate Doctorali, quam amplecti cupis dignum quid? quod? dignissimum existimare. Quum igitur pro certo pomam, quod Tu DOMINE DOCTORANDE, ad omnia agenda sic aptus, gratulor Tibi de eo ex animo

mo hisce meis meditationibus, quas æqui boni-  
que consulas velim. Concedat Tibi supremus  
ea, quæ ad sequi concupiscis, sic prorsus, ut om-  
nia votis Tuis respondeant. Unicum hoc abs Te  
peto, ut favore, cujus mihi ad hoc usque tempus  
manifestissima dedisti signa, me etiam in nova  
Tua dignitate ornare non nolis neque cesses.

Vale & fave. Dab: e Museo die XVIII.

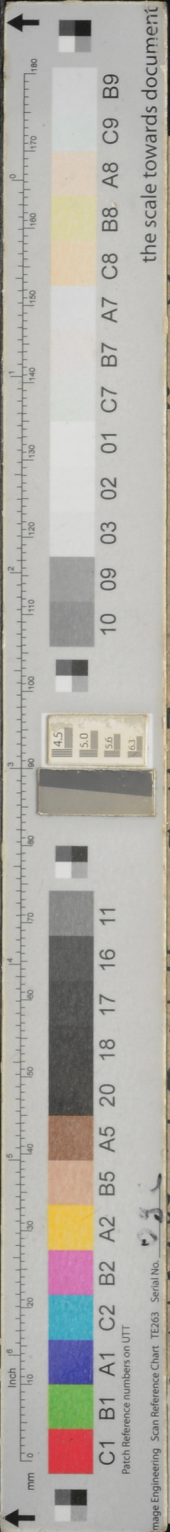
Jun. MDCC.L.











VIR  
OBILISSIME, DOCTISSIME  
QUE CONSVLTISSIME,  
ET AMICE AESTVMATISSIME  
PEHLE.

...a consuetudine uti, ac Tecum dis-  
...mihi contigit, intellexi, ea, quæ de  
...te ad me sunt delata, veritati esse  
...: quin si quis de Tuis profectibus  
...are vellet, certe eum convinceret  
...Tua inauguralis, quæ ita compa-  
...t quilibet Juris Feudalis gnarus non  
...e dignitate Doctorali, quam ample-  
...num quid? quod? dignissimum ex-  
...Quum igitur pro certo pomam, quod  
...NE DOCTORANDE, ad om-  
...aptus, gratulor Tibi de eo ex ani-  
...mo