


Georg Rudolph Böhmer

D. Georgivs Rvdolphvs Boehmervs Facvltatis Medicae Wittebergensis H. T. Decanvs Dissertationem Inavgvralem ... H. L. Q. C. Habendam Indicit Et De Foliis arborum deciduis ... Praemisit

Spec. III

[Erscheinungsort nicht ermittelbar]: [Verlag nicht ermittelbar], [1797]

<http://purl.uni-rostock.de/rosdok/ppn863344968>

Band (Druck) Freier  Zugang

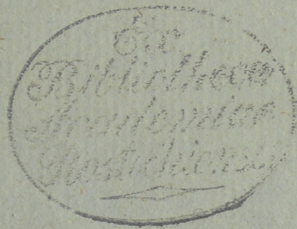


J. Roepke.

Roepke.

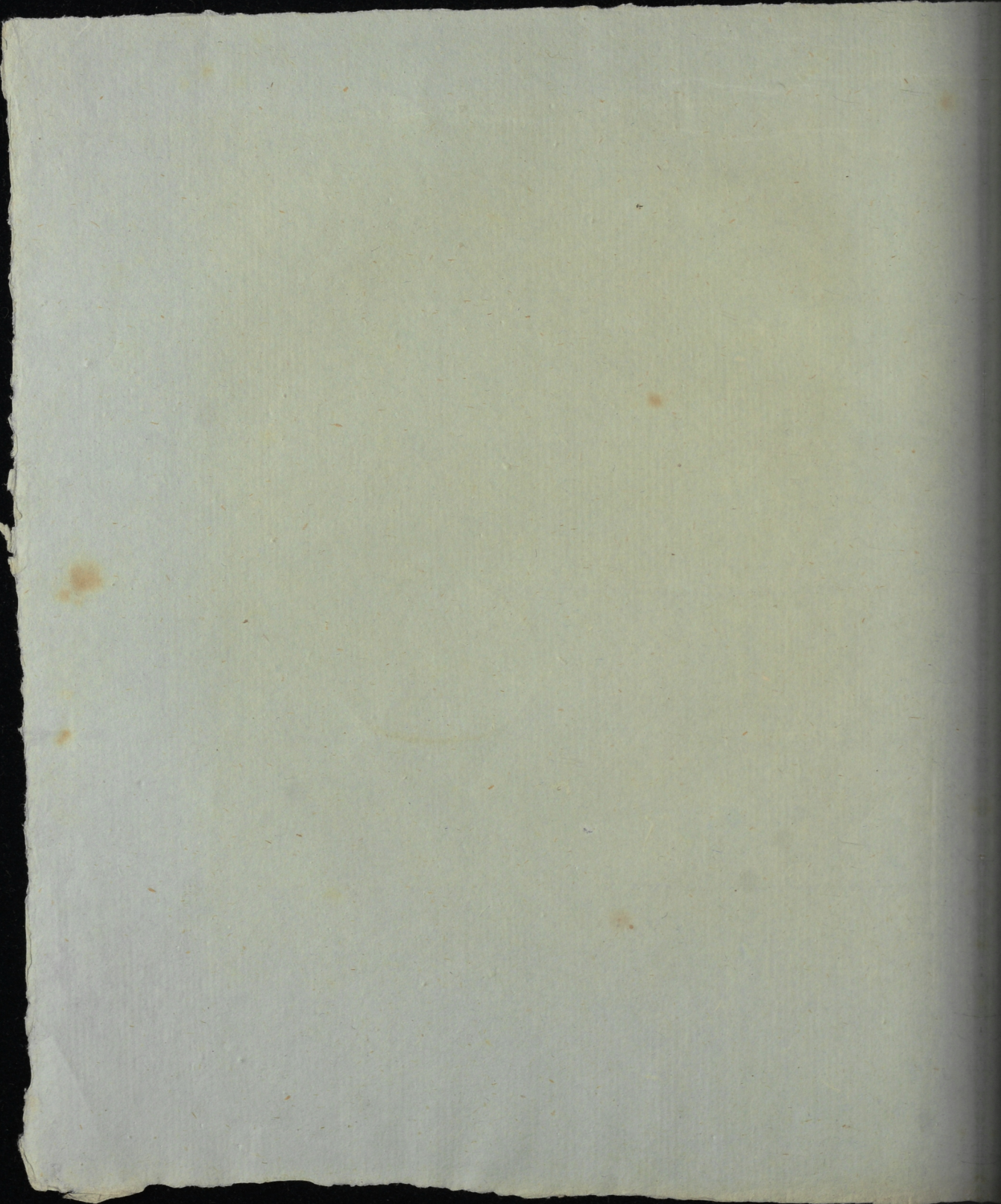
Bachmer de foliis deciduis.

Mai 1797.



Nc = 5915. 1. 2. 3.

Caps. Nc. 6



J. Aepes.

D. GEORGIUS RVDOLPHVS
BOEHMERVS

FACVLTATIS MEDICAE WITTEBERGENSIS

H. T.

EX - DECANVS

DISSERTATIONEM INAUGVRALEM

DIE XVIII. MENS. MAII A. R. S. MDCCIIIIC.

H. L. Q. C.

HABENDAM

INDICIT

ET

De Foliis arborum deciduis

SPEC. III.

PRAEMISIT.

NC - 5915.3. caps. Nd. 6.

D. GEORGIVS RVDOLPHVS

Folia in Medicina, culinari aliisque oeconomicis artibus multifarium habent vsum. Vegetatio quoque insignem ab iisdem accipit vtilitatem, an verò eadem etiam a plantis separata, respectu vegetationis vsum praestent, forte erit dubium. Duo autem hic consideranda erunt, primum concernit ipsam defoliationem, hinc tempus, quo decidunt, et secundum folia ipsa, quae iam ceciderunt. Mutationes, quas plantae subeunt, in vegetatione, gemmarum evolutione, florum explicatione et s. p. certo plerumque fiunt tempore, vt secundum easdem labores in agris, hortis, satio e. gr. Messis, Foenisecium, arborum tonsio et s. p. solet institui, vti bene docuit LINNAEVS in Philof. Botan. p. 270. sq. Qui etiam ad defoliationem eiusque diuersum tempus, in horticultura praecipue, attendendum esse monuit et exemplis illustravit. E. gr. Fraxini folia dum cecidere, introducenda est Flora Europae australis intra hybernacula; Tiliae folia, dum cadunt, hybernacula sunt claudenda. Vid. Eius Dif. Calendarium Florae in Amoenit. Vol. IV. p. 211. Verum non solum pro differentia Climatis, sed etiam aëris temperie variare solet tempus, atque hinc ab eodem nihil certi determinari potest. Sic etiam ex praecoci et tardiori foliorum lapsu prognosticon, de maiori vel minori futurae hyemis vehementia, desumi nequitiam potest, vt nuper clare docuit HEDWIGIVS, in Anz. der Leipz. Oeconom. Gesellschaft, Ostern 1796. p. 63. Certiorem et praestantiorum vsum expectemus a foliis, quae iam ceciderunt et vel fylvarum fundum tegunt, vel in stabulum transportantur. In vtroque loco ad vegetabilium vegetationem multum omnino conferunt. Non nulli quidem existimant, exsucca et arida haec folia neque in stabulis, neque in fimitis, stercore admixta, ad huius multiplicationem aliquid conferre, eumque vsum minime praestare, quem a stramine, quod priori substernitur, obtinemus. Verum nonne hoc ipsum quoque succis destituitur, et nonne aliud quicquam, Animalium scilicet fimus, requiritur, quo illud tandem putrefactionem, vel aliam mutationem subeat; imino folia, cum fere omnia

ex

ex arboribus resiniferis, decidua adhibeantur, resinofas quoque particulas, et hinc principium continent, quod maceratione euoluitur, subtiliusque redditur, quo omnino ager lactificari potest, dum modo non properemus, sed perfectam resolutionem expectemus, antequam agro admisceantur. Citius namque stramen in fimo emolliri et propterea aptius videri, lubenter concedimus. Folia quoque pecoribus substrata ideo forsitan aestimari debent, quia halitu resinoso aërem, in stabulis corruptum, corrigunt et salubriorem animalibus reddunt. Vid. Mus. rustic. Vol. I. no. 30. p. 295. et HIRZELII *Wirthschaft eines philos. Bauers*, ed. 2. p. 39. sq. in quo libro stramentum a Pino paratum maximopere commendatur.

Folia quoque, si sola, nullo alio stercore admixto, in syluis relinquuntur, foecundam constituunt terram. Plura saepe eorum strata sibi inuicem incumbunt, diuersis annis orta; hinc illa, quae magis inferiorem locum occupant, eo maiorem quoque mutationem, quocunque nomine eam appellare vellemus, passa et in vegetabilem quasi terram commutata fuerunt, et cum quotannis nouum addatur stratum, huius quoque foecundae terrae magna satis semper aderit copia. Hanc quoque feliorum resolutionem syluis, vt existimamus, admodum proficuum, non omnes quidem concedere voluerunt oeconomi, vt sunt GLEDITSCHIVS, *Forstwissenschaft*, II. 1540. MÖSER, *Grundsätze der Forstökonomie*, II. 572. DOEBEL, *Jägerpraktica* Part. 3. p. 67. RIEM, *Neue Samml. ökonom. Schriften*, Part. 3. p. 300. attamen longe plures nobiscum consentiunt: BYRGSDORF, *Forsthandbuch* p. 551. HVBE, *Landwirth*. II. 350. Vid. etiam *Forstmagazin*, Vol. IX. p. 48. et *Allgem. Litter. Zeit.* 1795. no. 214. et praecipue BÜFFON, qui in *der Allgem. Hist. der Natur*, Tom. I, p. 135. scribit: *Wo die Wälder nicht gehauen und Gras und Kraut von dem Viehe nicht gefressen werden, nimmt die Lage von fruchtbarer Erde mit der Zeit sehr zu, selbst in denen, die gehauen werden, findet sich eine Lage von Dünger in der Dicke von 6 bis 8 Zoll, welche blos aus versaulten Blättern, kleinen Zweigen, und Baumrinden entstanden ist.* Terra quoque haec vegetabilis, (Lauberde) in transplantatione iuniorum arborum, tanquam optimum stercus, commendatur in *Forstmagaz.* Vol. II. p. 262. et *Schwed. Acad.*



Abh. Vol. X. p. 280. Alium porro vsum fyluae a foliis accipiunt, temperant nempe aestate solis calorem et defendunt hyeme tenerimas radices a frigore; vid. ROEMERI *Neues Magazin für die Botanik*, Vol. I. p. 57. et VSTERI *Annalen*, Part. XVII. p. 37. etsi etiam hoc non ab omnibus conceditur, vid. *Forstmagazin* Vol. V. p. 65. nunquam tamen laudari debet negotium, quod *Streurechen* dici solet, et quo folia ex fyluis remouentur, atque superficies terrae quasi nuda redditur; vt recte monuit GLEDITSCHIVS, libr. cit. Vol. I. p. 479. dum scripsit: *durch das Streurechen wird die Obererde zu leicht entblöset, und die austreichende Wurzelsafern, sonderlich vom Nadelholze, beschädiget*, vid. etiam BECKMANN, *über die Holzfaat*, p. 215. et Vol. II. p. 252. Praeter haec autem commoda, quae a foliis deciduis in ipsa redundant vegetabilia, aliis quoque domesticis vsibus inseruiunt. Cum iisdem, e. gr. mollioribus, ass bene exsiccatis, puluina stupare, fructusque horraeos iisdem inuolutos diu integros conseruare, possumus, si vero illa humectantur, comprimuntur et arctiori spatio includuntur, calorem recipiunt, et seminum vegetationem in caldariis accelerant, quercusque folia, loco corticis, ad coria praeparanda adhibere solemus. Conf. *Mus. rust.* Vol. I. p. 299. sqq.

Plantae, earumque variae partes, folia inprimis, maximum rei tinctoriae apparatus constituunt. Vid. *Technische Pflanzengeschichte*, Tom. II. a p. 19 ad 321. et cum haec in viridi statu diuersos admodum exhibeant colores, existimabam, eosdem quoque, forsitan et alios a deciduis foliis obtineri posse, itaque feci periculum et cum nonnullarum arborum foliis experimenta institui, horumque decoctum cum et sine alumine paratum et filtratum cum Gossypis, Lineis Sericeis et Laneis filamentis, antea cum Alumine, Cineribus Clav. Vitr. Martis, Solutione Bismuthi et Stanni maceratis sufficienti modo coxi. In decocto Fol. Vitis vinif. omnia cinereo tingebantur colore, illis exceptis, quae Stanno antea praeparata fuerant, quaeque colorem egregie luteum ostendebant, qui etiam neque a saponis solutione, neque ab Aceto mutabatur. Idem fere euenit cum Cerasi fol., a Vitr. Mart. nigricantem, a reliquis luteolum, a Stanno autem perfecte luteum, Lana inprimis et Sericum accipiebant. Iuglandis folia, cum

— — — — —

5

cum Alumine cocta, in lana et reliquis pigmentum luteum relinquebant, quod vero in illis, Vitr. Mart. Cin. Clav. et Terra aluminosa maceratis vilius, cum Stanno autem et Bismutho tractata dilute et saturate colorem luteum recipiebant. Decoctum cum Alumine paratum ostendebat sedimentum, quod in filtro persistebat, exsiccatumque et papyro illinitum colorem relinquebat ex luteo viridem, quo commode pictores uti possent. Decoctum fol. Corni maris bruno colore tinctum, addita solutione Zinci saturate viridem et Spir. salis acido rubicundum praecipitabatur sedimentum, quod vero exsiccatum terrestrem modo referebat pulverem. Pannaria autem, quae cum Bism. et Stanno macerata erant, egregie luteum et cum Vitr. Mart. nigrum ostendebant colorem; residuumque Decoctum eundem quoque retinebat colorem, pigmento vero illud inferuire non potest, cum Litterae papyro inscriptae admodum pallidae euaderent. Liriodendri Tulipif. decoctum colorem assumebat saturate brunum et odorem spargebat grauem, admodum nauseosum; quocumque modo praeparata erant Textilia, idem fere viride luteum obtinebant pigmentum, Lana et Serico exceptis, quae saturatum et egregie luteum colorem ostendebant. Tiliae Europ. decoctum, saturatum, aut pellucide brunum, addito Vitr. Mart. nigricans, Sal. Ammon. et culinari immutatum, Spir. Sal. acido dilute rubicundum, fol. Alum. dilute brunum cum copioso sedimento, fol. Zinci viride cum eiusmodi praecipitato. Texta nulla praemissa maceratione fordide argillaceum et ex praeparatis illa, cum Stanno, Bism. et Aluminis terra, imprimis Sericum, luteum, splendore insigni praeditum colorem recipiebant. Rhus Sumach decoctum saturate brunum a sale Ammon. et culinari immutatum, a Spir. Sal. acido dilute rubicundum, ab Alum. luteolum, a Vitr. Mart. et Zinco nigrum; Lana et Gossypium Vitr. Mart. saturatum, egregie nigrum obtinebat colorem, ut cum residuo decocto litterae papyro inscriptae eundem relinquebant; Sericum magis in violaceum, Linum et Lana in nigricantem inclinabant colorem. Lana et Gossypium aceto macerata immutatum retinebant; Stanno praeparata omnia egregie luteum colorem assumebant; qui etiam remanebat in Lana, Serico et Gossypio, licet affusum fuerit acetum.

* 3

Nolo



Nolo plura cum foliis aliarum arborum deciduis instituta experimenta recensere, quippe ex his satis luculenter apparet, luteum colorem communem fere esse regno vegetabili et recte scripsisse GLEDITSCHIVM: *Mehrere Blätter, wenn sie vertrocknet abfallen, können mit einer Lauge von Alaun zum Gelbfärben dienen.* Vid. *Schriften der Berl. Naturforsch. Gesellschaft*, Vol. IV. pag. 204. Eodem itaque successu, si hunc colorem spectamus, folia et viridia et arida adhiberi poterunt, et hinc a deciduis nullum singularem usum obtinemus. Forsitan autem propter coeruleum pigmentum, quod minus frequens in vegetabili regno occurrit, aestimari debent nonnullarum arborum decidua folia; id quod vnico nunc tantummodo exemplo comprobemus. Punicae Granati folia die 14. Octbr. delapsa, in aqua aluminosa proprium, ex rubro et viridi variegatum colorem diu retinebant, tandemque ex cinereo luteolum admittebant, decoctum ipsum erat quasi argillaceum. Textilia illa consueta cum alum. et ciner. clav. praeparata, fordidè cinereum; cum Bism. argillaceum, et cum stanno, lana inprimis, egregie luteum, cum Vitr. Mart. autem omnia coeruleum (*franz. blau*), colorem ostendebant. Haec ita tineta, in aqua, aceto, et saponis solutione macerata, immutata persistebant et exsiccata dubium reddebant spectatorem, an color pro faturate coeruleo, an potius nigro haberi debeat. Quod certe experimentum inuitare debet Tinctores, vt cum aliarum arborum foliis deciduis pro conficiendo coeruleo pigmento eadem repetant. Sufficiet nobis vnã inuenisse, quae quotannis folia dimittit quaeque descripto modo praeparata elegantem et constantem tincturam exhibeant.

Haec de Foliis deciduis dicta sufficiant. Restat, vt commendemus

VIRVM

NOBILISSIMVM ATQVE DOCTISSIMVM
IOSEPHVM LVDOVICVM SCHMIDL

DRESDENSEM

MEDICINAE CANDIDATVM DIGNISSIMVM,

Qui, quibus vsus sit Parentibus et qua vitae ratione, more consueto, Ipte recenset.

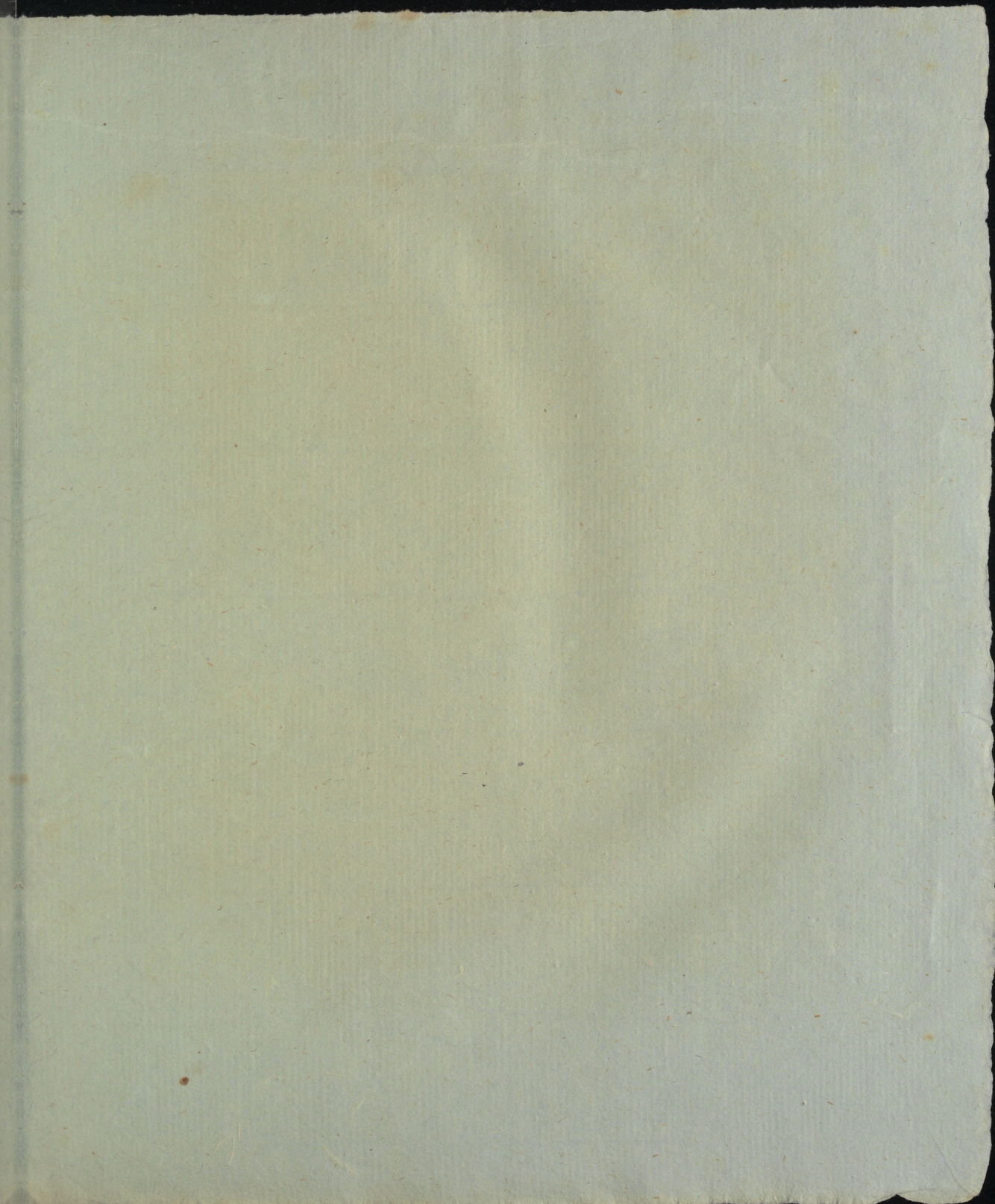
Ego,

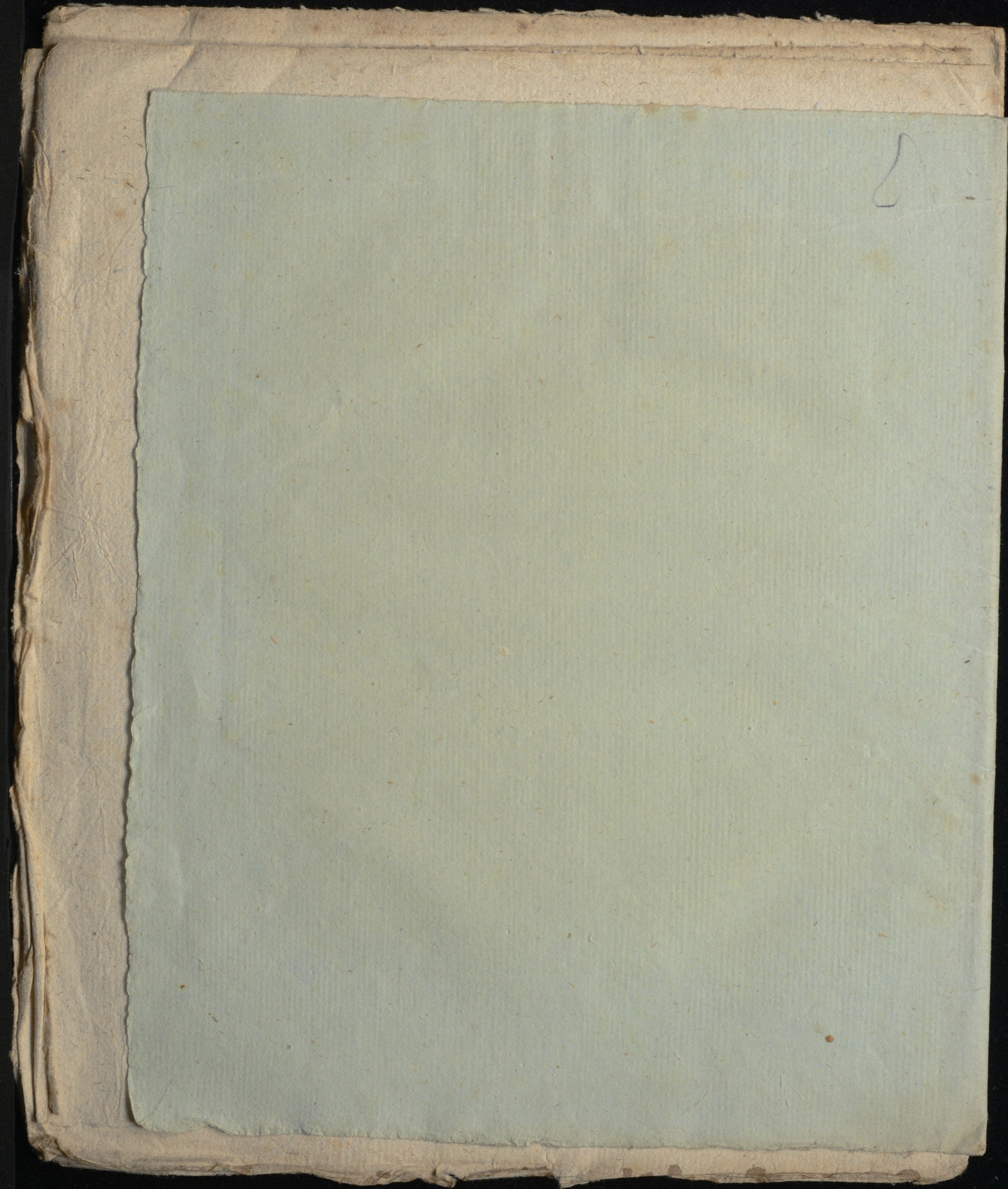
*E*go, IOSEPHVS LVDOVICVS SCHMIDL, natus sum Dresdae anno 1772. Parentibus adhuc, quod inter summa Dei beneficia numero, videntibus, nimirum IOSEPHO SCHMIDL, qui Celsissimo Principi Saxon. ANTONIO a Ministeriis cubiculariis est, et THERESIA, e gente BAVMGARTENIANA. Anno 1781. Pater me misit in Gymnasium Brixienſe in Bohemia. Quadrennio ibi consumto, scholas Dresdanas frequentavi. Anno 1793. Würzburgi studia altiora, imprimis medica, tractare incepti, ibique audiui Philosophiam apud Excell. REVSS, lectiones Mathematicas apud Excell. SCHWABE; Physicas apud Excell. EGEL; in Medicina autem vsus sum doctoribus sequentibus, nimirum Illustr. SIEBOLD, Patre a Consiliis aulicis Princip. sui, qui Anatomiam theoreticam et practicam me docuit, ducente simul HESSELBACHIO. Profect. Exper. b. SENFT, Vir mihi semper venerandus, mihi tradidit Physiologiam, Pathologiam, Semioticam, Therapiam generalem. Chemicas lectiones debeo Exper. PICKEL, Pathologiam GVTBERLET et Medic. legalem, et HEILMANNO cognitionem Rei herbariae et Materiae medicae. Praecepta chirurgica audiui ab Illustr. SIEBOLD. Patr. Vt quoque notitiam mihi colligerem medicinae militaris frequentavi Nosocomia castrensia Exercit. Saxonico. ann. 1795. ubi Duumviri, Experientissimi Medici castrenses Dr. RASCHIG et PESCHECK, commodissimam mihi libenter fecerunt occasionem laudes suas in praxi militari partas admirandi. Febris autem castrensis Dresdam me mox relegavit, ubi in studiis continuandis occupatum me tenuerunt lectiones Obstetriciae Dn. WEISSII, Anatomicae Exper. HAEHNELII, et Dexterrimi Prosectoris HEDENII. Anno 1796. Ienam abiit, ubi Viri Illustr. atque a Conf. aulic. LODERVS, STARCKIVS, ac HVFELANDVS theoreticam ac practicam Medicinam mihi proposuerunt,

pro

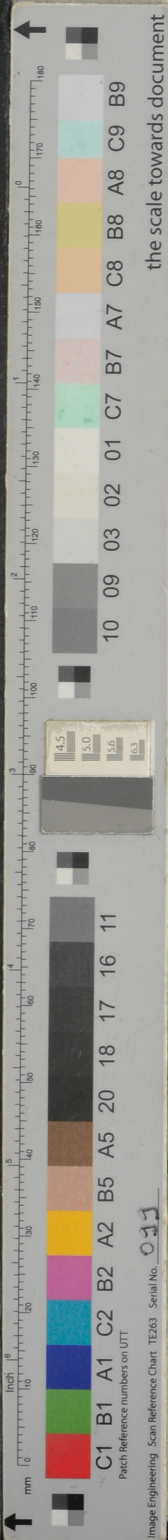
pro ea, qua Academiam suam ornant, celebritate. *Psychologiam me docuit*
 Excell. SCHMIDT.

Addamus his: Clarissimum Candidatum ad nostram demum
 accessisse Academiam, atque petiisse, vt in numerum Candidatorum
 reciperetur, Eumque in instituto examine ad propositas quaestiones
 optime respondisse, atque dignum inuentum fuisse, summis in Me-
 dicina Honoribus suscipiendis, lubenter fatemur. Vltimum itaque
 Specimen Academicum in Dissertatione, proprio Marte elaborata,
de Rheumatismo, sub Praesidio Excellentissimi TITII, Anat. et Botan.
 Prof. defendenda die XVIII. Mens. Maii exhibebit. Cui solennitati vt
 adsint RECTOR ACADEMIAE MAGNIFICVS, COMI-
 TES ILLUSTRISSIMI, PROCERES GRAVISSIMI, COMMILITONES GE-
 NEROSISSIMI, NOBILISSIMI, eamque sua praesentia splendidiorem
 reddant, ea, qua par est, obseruantia ac humanitate rogo.





IOSEPHVS LYDOVICVS SCHMIDL, natus sum Dresdae anno 1772, parentibus adhuc, quod inter summa Dei beneficia numero, videnti-
 nimum IOSEPHO SCHMIDL, qui Celsissimo Principi Saxon. ANTONIO
 terii cubiculariis est, et THERESIA, e gente BAUMGARTENIANA.
 81. Pater me misit in Gymnasium Brixiense in Bohemia. Qua-
 ibi consumto, scholas Dresdanas frequentavi. Anno 1793. Würze-
 udia altiora, inprimis medica, tractare incepti, ibique audiui Philo-
 apud Excell. REVSS, lectiones Mathematicas apud Excell. SCHWABE;
 apud Excell. EGEL; in Medicina autem usus sum doctoribus se-
 us, nimirum Illustr. SIEBOLD, Patre a Consiliis aulicis Princip. sui,
 atomiam theoreticam et practicam me docuit, ducente simul HES-
 CHIO. Profect. Exper. b. SENFT, Vir mihi semper venerandus,
 adidit Physiologiam, Pathologiam, Semioticam, Therapiam gene-
 Chemicas lectiones debeo Exper. PICKEL, Pathologiam GVTBER-
 Medic. legalem, et HEILMANNO cognitionem Rei herbariae et Ma-
 medicae. Praecepta chirurgica audiui ab Illustr. SIEBOLD. Patr.
 que notitiam mihi colligerem medicinae militaris frequentavi Nosoco-
 trensia Exercit. Saxonico. ann. 1795. ubi Dumviri, Experientissimi
 castrenses Dr. RASCHIG et PESCHECK, commodissimam mihi luben-
 erunt occasionem laudes suas in praxi militari partas admirandi.
 autem castrensis Dresdam me mox relegavit, ubi in studiis continuau-
 patum me tenuerunt lectiones Obstetriciae Du. WEISSII, Anatomicae
 HAEHNELII, et Dexterrimi Professoris HEDENII. Anno 1796.
 abii, ubi Viri Illustr. atque a Cons. aulic. LODERVS, STARCKIVS,
 PELANDVS theoreticam ac practicam Medicinam mihi proposuerunt,
 pro



the scale towards document

Image Engineering - Scan Reference Chart TIZ83 Serial No. 011