



Orts-Führer des Ostsee-Bades und Waldluft-Kurortes Müritz i. M. : [erstklassiger Badeort. Wundervolle Lage]

[Müritz]: [Heinrichs], 1920 erschienen 1921

<http://purl.uni-rostock.de/rosdok/ppn872389405>

Druck Freier  Zugang  OCR-Volltext

Ostseebad

Müritz

Waldluftkurort



— Erstklassiger Badeort. Wundervolle Lage. —

V. 717. e.



UB Rostock

28\$ 008 872 872



Die Ausgabe einer **neuen** Werbeschrift für das Ostseebad Müritz ist in diesem Jahre nicht vorbereitet worden, weil noch genügende Werbeschriften vom vergangenen Jahre vorhanden sind.

Die hohen Unkosten für Papier und Druck verbieten die immerhin unnötigen Ausgaben für eine neue Auflage.

Folgende Änderungen sind gegen das Vorjahr eingetreten:

Seite 6: Badegäste 1920: 4900

- „ 10: Badepreis für Erwachsene 1 Mk., für Kinder bis zu 10 Jahren 70 Pf.
für Gäste ohne Kurkarten 1.50 Mk., ohne Unterschied des Alters.
Kurtaxe für die einzelne Person . . . 15 Mk.
für eine Familie bis 3 Personen 25 „
„ „ über 3 „ 30 „

Praktische Ärzte sind nur für ihre Person von der Kurabgabe befreit.

Seite 14: Die Verbindung nach Müritz von den Haltestellen der Rostock



Stralsunder Eisenbahnstationen: Rövershagen und Ribnitz wird durch die eingerichteten Autolinien vermittelt, welche zu den fahrplanmäßigen Zügen am Bahnhof bereit stehen.

Wagen zur Abholung von den Bahnhöfen besorgen auf rechtzeitige Bestellung die Vermieter.

Müritz hat in diesem Jahre sowohl in den Häusern wie auf den Straßen elektrische Beleuchtung. Wir freuen uns, durch diese Verbesserungen unseren alten Gönnern einen langersehten Wunsch, trotz der hohen Anlagekosten, erfüllt zu haben und hoffen, hierdurch neue Freunde uns zu gewinnen.

Ostseebad Müritz, im Frühling 1921.

Die Badeverwaltung.

Haus Elfriede

Kleines Familienpensionat

Direkt am Walde gelegen. Der Strand ist auf schattigen Waldwegen bequem in 5 Minuten zu erreichen. Hohe luftige Zimmer mit und ohne Balkon. Elekt. Licht in allen Zimmern.

Über Verpflegung u. Bedienung Referenzen zur Verfügung von Gästen, die früher bei mir im Waldhotel gewohnt haben.

Nähere Auskunft durch den Besitzer
Tel. 33. H. Marckwardt.

Pension

„Villa Margarete“

Ruhiges Haus in bester Lage des Ortes

Zirka 3 Min. v. Strande, der Dampferlandungsbrücke und den Badeanstalten (Westmüritz).

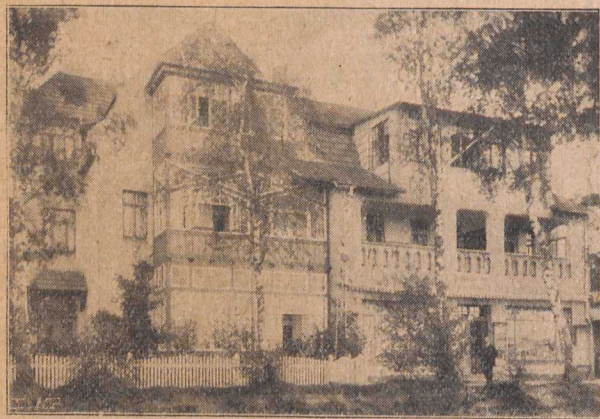
Einzelne, sowie zusammenliegende Zimmer.
Veranda und Balkons.

In sämtlichen Zimmern elektrisches Licht
Toiletten mit Wasserspülung
Schattige Wald- u. Gartenplätze beim Hause.

Näheres durch den Besitzer
Adolf Wacker.

Verpflegungsheim „Glückauf“

erbaut 1909



In ruhigster Gegend, am trockenen
Hochwald gelegen. Gegen Ost- und
Nordwind geschützt.

Helle, gut eingerichtete, luftige Zimmer.
—— Freier Blick auf das Meer. ——

Wasserleitung, Wasserspülung.
===== Elektr. Licht. =====

Beste Verpflegung.

Freundlicher geräumiger Speisesaal
(heizbar)

===== Solide Preise. =====

Weitere Auskunft wird gerne erteilt.

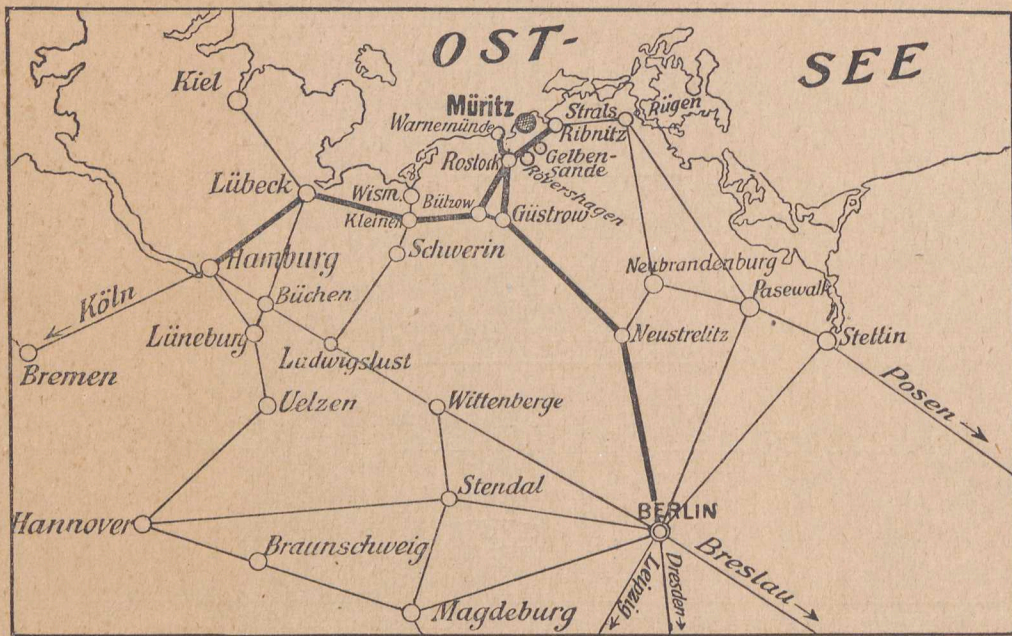
Tel. 29.


Karl Schütt jun.

Orts - Führer
des Ostsee-Bades und Waldluft-Kurortes
Müritz i. M.

Herausgegeben von der Bade-Verwaltung 1920.



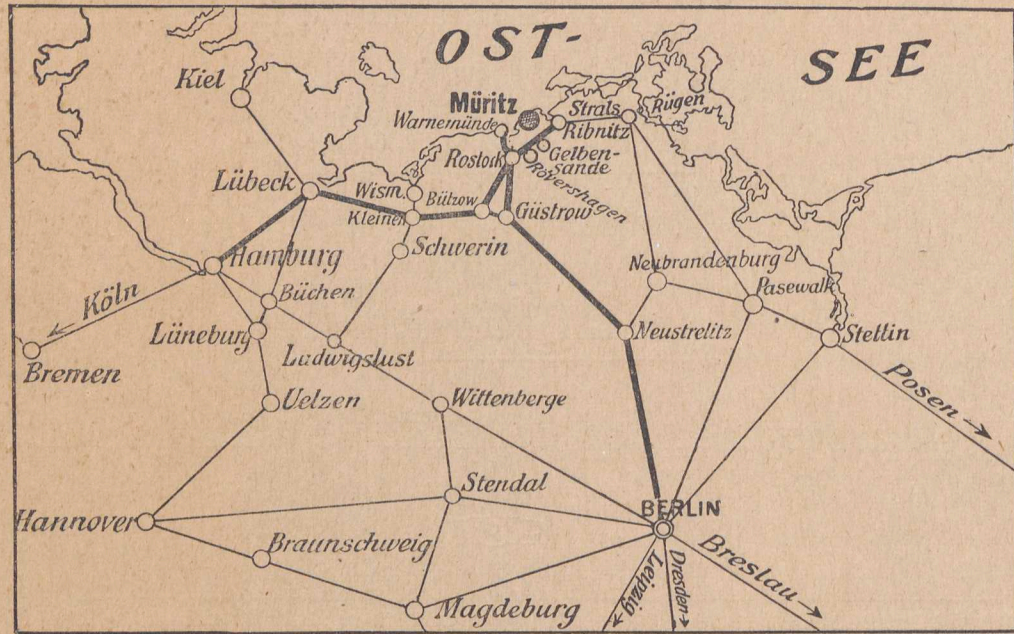





Die Lage.

Müritz, zwischen Warnemünde und dem Darß an der offenen See gelegen, bildet einen weiten, nach der See zu offenen Halbkreis, und wird der ganzen Länge nach, teils auf einer, teils auf beiden Seiten, vom Walde umkränzt, so daß tatsächlich jedes Haus im oder unmittelbar am Walde liegt. Frühstück und Nachmittagskaffee wird daher allgemein dort eingenommen. Es kann mit Recht hervorgehoben werden, daß der bis unmittelbar an den Strand reichende, außerordentlich wildreiche Müritzer Wald in seiner Eigenart, Schönheit und Größe von keinem andern an der Ostseeküste übertroffen werden

dürfte. Er erstreckt sich meilenweit ins Land hinein und bildet mit der unweit Müritz beginnenden umfangreichen Rostocker Heide (ebenfalls Hochwald) und der Ribnitzer Stadtforst zusammen ein riesengroßes Waldgebiet von selten vorkommender Ausdehnung. Die Bestände dieses Waldes sind durchweg sehr alt, erwähnt sei z. B. die über 1000 Jahre alte Kroneneiche, und zeigen in fast allen Teilen einen ungewöhnlich üppigen Baumwuchs. Die Wege und Steige, die in dieses Waldmeer führen, werden gut und sauber gehalten, sind auch bei Regenwetter infolge der trockenen, durchlässigen Bodenbeschaffenheit stets in gangbarem Zustande und





Die Lage.

Müritz, zwischen Warnemünde und dem Darß an der offenen See gelegen, bildet einen weiten, nach der See zu offenen Halbkreis, und wird der ganzen Länge nach, teils auf einer, teils auf beiden Seiten, vom Walde umkränzt, so daß tatsächlich jedes Haus im oder unmittelbar am Walde liegt. Frühstück und Nachmittagskaffee wird daher allgemein dort eingenommen. Es kann mit Recht hervorgehoben werden, daß der bis unmittelbar an den Strand reichende, außerordentlich wildreiche Müritzer Wald in seiner Eigenart, Schönheit und Größe von keinem andern an der Ostseeküste übertroffen werden

dürfte. Er erstreckt sich meilenweit ins Land hinein und bildet mit der unweit Müritz beginnenden umfangreichen Rostocker Heide (ebenfalls Hochwald) und der Ribnitzer Stadtforst zusammen ein riesengroßes Waldgebiet von selten vorkommender Ausdehnung. Die Bestände dieses Waldes sind durchweg sehr alt, erwähnt sei z. B. die über 1000 Jahre alte Kroneneiche, und zeigen in fast allen Teilen einen ungewöhnlich üppigen Baumwuchs. Die Wege und Steige, die in dieses Waldmeer führen, werden gut und sauber gehalten, sind auch bei Regenwetter infolge der trockenen, durchlässigen Bodenbeschaffenheit stets in gangbarem Zustande und

sehr reichlich mit bequemen Ruhebänken versehen. Der außerordentlich reiche Wildbestand der Müritz umsäumenden Forsten gibt dem Jäger und Naturfreund Gelegenheit, sich durch das Beobachten der zahlreichen Hoch- und Niederwildarten einen nie versagenden Genuß zu bereiten. Im Herbst erschallt das mächtige Röhren der Brunfthirsche in unmittelbarer Nähe und läßt das Herz des Waidmanns höher schlagen.

Der Teil des Ortes, der nur auf einer Seite vom Walde begrenzt wird, bietet außerdem über Garten und Felder die herrlichste Aussicht auf die unendliche Weite der tiefblauen Ostsee mit ihrem verschiedenartigen Dampfer- und Segelschiffsverkehr.

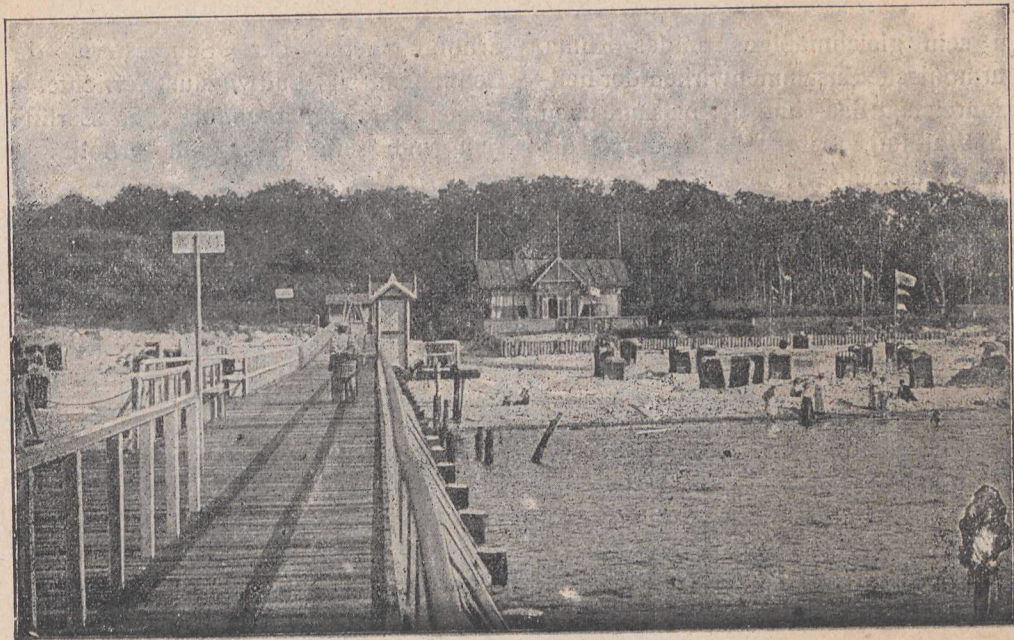
Witterungsverhältnisse.

Der mecklenburgische Küstenstrich, an dem

Müritz gelegen ist, hat den großen Vorzug ungewöhnlich geringer Niederschläge, der wohl teils durch das Seeklima an und für sich, teils durch den Schutz riesiger Waldungen bedingt ist. Es ist dies eine seit vielen Jahre statistisch nachgewiesene Tatsache. Ein völliges Einregnen, wie es anderswo, besonders im Gebirge, so häufig vorkommt, und den Aufenthalt wie die Erholung so unangenehm beeinträchtigt, ist hier eine völlig unbekannte Erscheinung.

Das Klima ist außerordentlich gleichmäßig, mild, ausgeglichen und daher gesund. Selbst in den anhaltend heißen Tagen des Hochsommers kann sich die Hitze, durch die feuchte, erfrischende Seebrise, sowie durch die kühle Waldluft abgemildert, zu keiner Zeit unangenehm bemerkbar machen.

Somit vereinigt Müritz alle Vorzüge eines Seebades und eines Waldluftkurortes in sich und



Strandansicht.

bietet durch sein gleichmäßiges mildes Klima, durch das harmonische Zusammenwirken der heilkräftigen, ozonreichen See- und der balsamischen aromatischen Waldluft, nicht minder durch die köstliche und erquickende Ruhe für Genesende, Blutarme, Ruhebedürftige aller Art, Asthmatiker, an Überreizung der Nerven, namentlich durch geistige Überanstrengung, an Blutarmut, Appetitlosigkeit, Skrophulose, engl. Krankheit, Katarrhen der Atmungsorgane, des Kehlkopfes Leidende usw. einen vorzüglichen Aufenthalt und gewährleistet allen, die unseren schönen, idyllischen Badeort aufsuchen, die gewünschte Erholung in reichstem Maße. Müritz muß daher als ein klimatischer Kurort ersten Ranges bezeichnet werden. Dies ist auch von den ersten medizinischen Autoritäten dadurch anerkannt worden, daß hier das erste Kinderhospiz an der Ostsee (Friedrich-Franz-Hospiz), sowie auch ein

Erholungsheim der Schwestern des Stiftes Bethlehem zu Ludwigslust errichtet ist. Die Gemeinde Schmargendorf bei Berlin gründete sich hier ein Heim für erholungsbedürftige Kinder.

Besuchsziffern: 1913: 5732, Kriegsjahr 1915: 1920, 1916: 3600, 1917: 4300, 1918: 4600, 1919: 5600 Badegäste.

Dampferbrücken.

Den Anlegeplatz der Dampfer bilden zwei große, 320 bzw. 225 Meter weit ins Meer hinein gebaute Landungsbrücken (West- und Oststrand). Sie bieten den Gästen zugleich die denkbar schönsten Spazierwege.

Von diesen Seestegen, deren Betreten frei ist, hat man immer Gelegenheit, große Segelschiffe, Dampfer, Segeljachten, zuweilen auch Kriegsfahrzeuge zu beobachten, abends sieht man



Die Köhlererei.

die Leuchtfeuer „Bastorf“ und „Darßerort“, bei klarem Wetter blinken sogar die dänischen Feuer „Gjedser“ und „Gjedser Riff-Feuerschiff“ herüber. Mit Recht dürfen diese Promenaden mit ihren einladenden Ruheplätzen, dem herrlichen Blick auf die waldumkränzte Ortschaft Müritz und auf das freie Meer mit seinem stets wechselnden Farbenspiel und seinen verschiedenartigen Küstengruppierungen von Heiligendamm bis zum Darß eine besondere Zierde unseres Badeortes genannt werden. Durch einen schönen Klinkersteig auf der Düne ist der Weststrand mit dem Oststrand verbunden.

Der Strand.

Infolge seiner Lage am offenen Meer weist der Strand einen fast stetigen, starken Wellenschlag auf, dessen gleichmäßiges wohltuendes Rauschen so angenehm nervenberuhigend wirkt.

8

Bei stürmischem Wetter nimmt der Seegang eine ungewöhnliche, an die Nordsee gemahnende Kraft und Stärke an, dann bietet das aufgewühlte Meer mit seinen gewaltigen, unausgesetzt heranrollenden Wellenbergen und weißschimmernden Schaumkronen ein Bild von wahrhaft unbeschreiblicher, großartiger Schönheit und erhabener Pracht.

Der weit ausgedehnte, völlig steinfreie, weißsandige, breite Strand, eignet sich vorzüglich zum Bauen von Burgen und zum Spielen für Kinder. Im Hochsommer bietet der Anblick des dichtbelebten, reichbeflaggten Strandes mit seiner eifrig „buddelnden“ fröhlichen Kinderschar ein Bild von außerordentlichem Reiz. Das fast gänzliche Fehlen des stellenweise so lästigen Seetangs werden die Gäste als besondere Annehmlichkeit empfinden.

Zu den neuerbauten, modern eingerichteten





Die Kroneneiche.

Badeanstalten, von denen Müritz zwei besitzt, führen schattige Wege in 2 bzw. 5 Minuten durch den sich bis an den Strand erstreckenden Wald.

Bäder und Badepreise.

Die Bäder sind vom 1. Juni bis 30. September geöffnet. Abgesehen von der Familienbadezeit sind die Badeanstalten getrennt für Damen und Herren. Der Badepreis beträgt für Erwachsene 70 Pf., für Kinder bis zu 10 Jahren 40 Pf., für Gäste ohne Kurkarten 1 M. bzw. 50 Pf., praktische Ärzte haben freie kalte Seebäder. Das Baden außerhalb der Badeanstalten ist verboten und wird bestraft.

Warme Seebäder sowie künstliche Soolbäder sind stets im Warmbad „Adler-Bad“ zu haben.

Kurabgabe.

Die Kurabgabe wird bei einem Aufenthalt

von mehr als drei Tagen erhoben und beträgt für die einzelne Person 10 Mk., für eine Familie bis zu drei Personen 18 Mk., eine Familie über drei Personen 24 Mk. Praktische Ärzte und deren Familien, ferner Krankenschwestern, die dauernd Tracht tragen, sind von der Kurabgabe befreit. Die Kurkarte wird von der Badeverwaltung ausgestellt, sie muß den vollen Namen des Inhabers tragen und ist nicht übertragbar.

Wohnungsverhältnisse.

Für die Unterkunft und Bequemlichkeit der Badegäste ist aufs Beste gesorgt. Nicht nur bescheidenen Ansprüchen, sondern auch den Bedürfnissen eines verwöhnten Geschmacks ist Rechnung getragen. Die stattlichen, teilweise elegant eingerichteten Fremdenhöfe, nicht minder die größtenteils im Landhausstil erbauten hübschen Fremdenheime und Wohnhäuser mit ihren gut-

gepflegten Vorgärten und die freundlichen schmucken Bauernhäuser des alten Dorfes mit ihren malerischen Strohdächern und grün umspönnenen Lauben bieten den Gästen freundliche Aufnahme, gute Unterkunft in sauberen luftigen Zimmern, sowie gute, der Zeit entsprechende ländliche Verpflegung.

Die mit Bäumen bepflanzte Ortsstraße ist in ihrer ganzen Ausdehnung gepflastert, außerdem mit einem Fußgängersteig aus Klinkern versehen. Auch die Wege zum Strande befinden sich in guter Beschaffenheit (Klinker- und Kieswege).

Müritz wird von dem im Jahre 1913 erbauten Wasserwerk mit gutem hygienisch einwandfreiem Wasser versorgt. Die Kanalisation des ganzen Ortes ist durchgeführt. W.-C. ist in den meisten Häusern vorhanden. Auch in dieser Hinsicht gebührt Müritz also eine Stelle in der ersten Reihe der Ostseebäder.

Gottesdienst, Arzt, Post.

Lutherischer Gottesdienst findet allsonntäglich in der neuerbauten freundlichen Kirche statt.

Die katholische Kirche in Rostock ist unschwer zu erreichen.

Arzt, Post und Telegraph sind am Orte. Stadtfernsprecheinrichtung mit größeren Plätzen vorhanden.

Reisewege, Verbindungen.

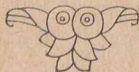
Die Verbindung nach Müritz von den Haltestellen der Rostock-Stralsunder Eisenbahn wird durch die eingerichteten Auto- und Omnibuslinien sowie durch Mietsfuhrwerke vermittelt. Die Chausseen führen größtenteils durch den herrlichsten Wald, so daß die kaum 1 1/2 stündige Wagenfahrt jedem Naturfreund einen besonderen Genuß bereitet.

Die für Müritz in Frage kommenden Haltestellen sind Rövershagen und Ribnitz. Eine regelmäßige Kraftwagenverbindung zu den Hauptzügen zwischen Müritz und Rövershagen ist gesichert. Zwischen Ribnitz und Müritz besteht Postomnibusverbindung. Wagen zur Abholung von den Bahnhöfen besorgen auf rechtzeitige vorherige Bestellung die Vermieter.

Auf dem Seewege erreicht man Müritz durch die zwischen Rostock bezw. Warnemünde und Müritz zweimal täglich verkehrenden Dampfer.

Die Abfahrtstelle liegt in Warnemünde bequem zum Bahnhof (etwa 2 Minuten). Der Nachmittagsdampfer fährt so ab Warnemünde, daß mittags dort eintreffende Reisende etwa zwei Stunden Aufenthalt haben und dort die Mittag Mahlzeit einnehmen können.

Da die Zeitverhältnisse eine Veränderung der Verkehrseinrichtungen nicht ausschließen, empfiehlt es sich, unmittelbar vor Antritt der Reise sich dieserhalb an die Badeverwaltung oder die Vermieter zu wenden.



Wohnungsverzeichnis nach Lage der Häuser in der Richtung von Westen nach Osten.

Haus Nr.	Name des Hauses	Name des Besitzers	Anzahl		Bemerkungen	s. Inserat Seite
			der Zimmer	der Küchen		
41	Warmbadeanstalt „Adler-Bad“	Herm. Jbendorf	—	—	mit Küche	33
26	„Mecklenb. Hof“ u. Dependenz	} R. Rath	—	—	Hotel, Rest. u. Pens.	16-17
25	Villa „Miramare“		—	—	do.	
24	Villa „Cara“	Carl Kitzerow	—	—	Pension	32
23	„Zum Erbgroßherzog“	Rob. Völcker	50	—	Hotel, Rest. u. Pens.	18
22	Villa „Hertha“	C. Wittmüß	—	—	Pension	19
21	Villa „Anna Paap“	Frau A. Paap	16	4	mit Küche	20
20	Villa „Laschke“	Aug. Johannes	27	—	Pension	
19	Villa „Geschwister Moll“	H. Bührig	—	—	do.	21
18	Villa „Alexandra“	H. Kähler	20	—	do.	22
17	Villa „Margarete“	Clara v. Restorff	20	3	mit Küche	35
16	Villa „Elisabeth“	Frl. v. Hanstein	—	—	Pension	32
15	Haus „Bucheneck“	Behm	—	—	do.	23
40	Villa „Augusta“	Marie Albrecht	20	3	mit Küche	
13	„Posthaus“	Schröder	—	—	do.	34
12	Villa „Erna“	E. Gottschalk	17	—	do.	
10	„Hotel Pusch“ u. Restaur.-Pav.	Fritz Conrad	52	—	Hotel, Rest. u. Pens.	34
9	Villa „Sommersegen“	Frau J. Tegge	—	—	mit Küche	
8	Haus „Tegge“	} Fritz Tegge	—	—	do.	33
	Villa „Erika“		—	—	mit Küche u. Pens.	
7	„Hamburger Hof“	Frau Fr. Schmidt	—	—	Pension	40
6	Villa „Cecilie“	J. Reuter	29	—	do.	36
5	Villa „Elfriede“	P. Lembke	—	—	do.	37
4	Villa „Bertha“	Frau F. Millahn	—	—	mit Küche	37
3	Villa „Hohenzollern“	O. Ahrens	—	—	do.	35

Haus Nr.	Name des Hauses	Name des Besitzers	Anzahl		Bemerkungen	s. Inserat Seite
			der Zimmer	der Küchen		
2	Landhaus „Paula“, Kinderheim	—	30	—		
1	„Hotel Anastasia“ u. Strandpav.	W. Bräck	42	—	Hot., Rest. u. Pens.	24
XII	Logierhaus	F. Harder	5	—	mit Küche	
XI	Logierhaus	L. Hesse	—	—	do.	
XIa	Villa „Emmi“	Gemeinde Müritz	—	—	do.	
XIb	Gemeinde- u. Badeverwaltung	„	—	—	—	
X	Villa „Dornröschen“	Rob. Völcker	—	—	mit Küche	
IX	Logierhaus	Markstadt	—	—	do.	
VIII	Hotel „Sächsischer Hof“	R. Fuhrmann	25	—	Hot., Rest. u. Pens.	25
VII	Logierhaus	F. Lau	—	—	mit Küche	
VI	Logierhaus	F. Barke	—	—	do.	
—	Schulhaus	F. Knoop	—	—	do.	
V	Logierhaus	A. Kamin	—	—	do.	
IV	Logierhaus	Bensch	9	2	do.	
III	Villa „Daheim“	J. Bartram	—	—	do.	
II	Logierhaus	H. Suhr	6	—	do.	
I	Logierhaus	H. Beelitz	—	—	do.	
44	Logierhaus	C. Suhrke	—	—	do.	
XIII	Logierhaus	H. Schmidt	—	—	do.	
XIV	Logierhaus	F. Witt	—	—	do.	
39	Logierhaus	K. Schütt sen.	—	—	do.	
27	Villa „Hildesia“	K. Huter	9	3	do.	39
28	Villa „Frieda“	F. Wacker	—	—	do.	
29	Villa „Glückauf“	K. Schütt jun.	—	—	do.	39
30	Villa „Iduna“	Geschw. Reiß	—	—	Pension	31

Haus Nr.	Name des Hauses	Name des Besitzers	Anzahl		Bemerkungen	s. Inserat Seite
			der Zimmer	der Küchen		
31	Villa „Meeresblick“	H. Hoff	12	2	mit Küche	
32	Villa „Waldidyll“	R. Völcker	—	—	do.	
33/34	„Hotel Bellevue“	W. Kunst	45	—	Hot., Rest. u. Pens.	28
35	Villa „Waldesruh“	H. Schenkel	—	—	Pension	29
43	Logierhaus „Min Hüsung“	Frl. H. Engel	—	—	mit Küche	
XV	Logierhaus	A. Lebermann	—	—	do.	
XVI	„Zur goldenen Kugel“	Fr. Aulerich	—	—	Rest. und Pens.	
XVII	Logierhaus	E. Gallas	—	—	mit Küche	
XVIII	Logierhaus	F. Fick	—	—	do.	
36	Villa „Charlotte“	H. Jenß	—	—	do.	34
37	Villa „Luise“	Fr. E. Jenß	—	—	do.	
38/42	Hotel „Germania“	H. Robrahn, A. Sinnig	—	—	Hot., Rest. u. Pension	26—27
	Villa „Magdalene“		—	—	mit Pension	38
XIX	Villa „Malta“	H. Hellwig	—	—	mit Küche	
—	Försterei	Schütt	—	—		

Grand-Hotel Mecklenburger Hof

und Dependenzen

Einzigartiges Etablissement vornehmen Ranges in bester Lage des Ortes

Großzügiger Betrieb. Jeder moderne Komfort. Elektrisches Licht in allen Zimmern. Wasserleitung. Hauskanalisation. W.-K.

Bestes Hotel für Passanten und Wohnungsuchende (Auskunft)

Abgabe von größeren zusammenhängenden Wohnungen und von einzelnen Zimmern

In den Villen ganze Etagen, eventuell mit Küche ∴ Modernste Einrichtung

Die Hotelleitung giebt nur auf direkte Anfragen Auskunft

Restaurant ∴ Tadellose Küche ∴ Konditorei

2 Speisesäle — Tennisplatz — Damen- und Musik-Salon

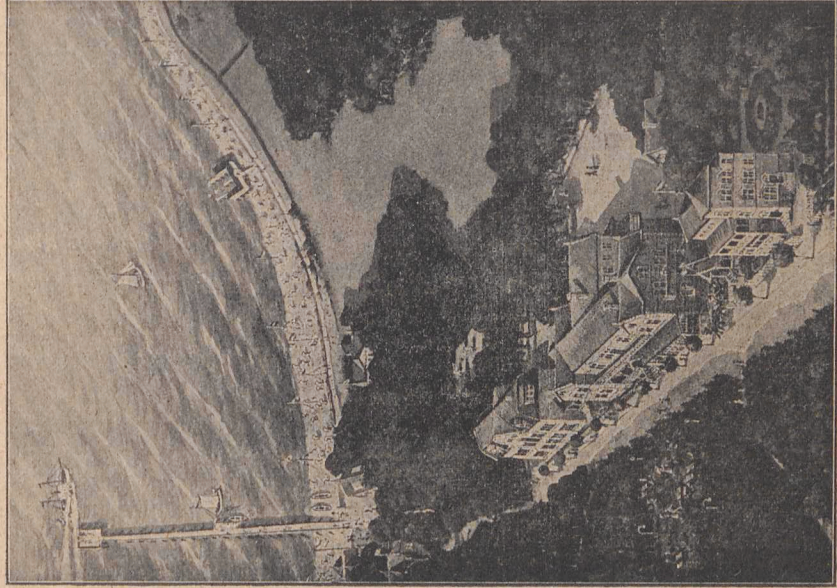
Geschlossenes oder offenes Auto im Hause ∴ Autogaragen

Man wolle im eigenen Interesse Auskunft und Prospekte einholen.

Telephon Nr. 2

Besitzer Rob. Rath.

Lageplan des Etablissements.



Grand-Hotel „Mecklenburger Hof“ nebst Villen.

HOTEL ZUM ERBGROSSHERZOG und Villa Franziska



Vornehmes Hotel am Platze. Heizbares Restaurant

Fernsprecher Nr. 22

Telegramm-Adr.: Erbgroßherzog Müritz

— Stallungen, Autogarage —

Gutes Hotel für Passanten und Wohnungsuchende. 2 Minuten vom Strand und Badeanstalten entfernt. Beste Lage des Ortes. Mit allem Komfort der Neuzeit ausgestattet. Geräumige, hohe Zimmer mit Loggien, Veranden und Balkons. Bekannt vorzügliche Verpflegung. - Auf vorherige rechtzeitige Bestellung eigenes Fuhrwerk Bahnhof Rövershagen.

Auskunft und Prospekte frei.

Bes. Rob. Völcker, i. Fa. A. Grahl.

Pension Villa Hertha

In bester Lage im Walde, nur 3 Minuten
von den Badeanstalten und der
Dampferbrücke gelegen

Gute Küche. Aufmerksame Bedienung

Dunkelkammer im Hause

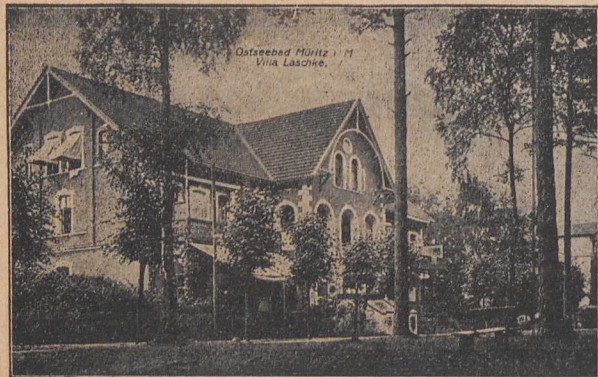
Man verlange Prospekt und Referenzen.

C. Wittmüß.



Haus Laschke -:- Pension Johannes

Fernsprecher No. 19.



Schöne geschützte Lage, mitten im Walde.

3 Minuten vom Strande, den Bade-
anstalten und Landungsbrücke entfernt

Helle, gesunde bequem eingerichtete Zimmer.

Anerkannt gute Verpflegung.

Aufmerksame Bedienung. Speisesaal.

————— Gesellschaftsraum. —————

W. C. in den Etagen

Anfragen erbeten an **Aug. Johannes.**

Pension Villa „Geschwister Moll“

Altrenommiertes, vornehmes Familien-Pensionat

Mitten im herrlichen Hochwalde (geschützter Waldplatz vor dem Hause) im westlichen Teile des Ortes an der Hauptstraße zum Strande gelegen, vier Minuten vom Strande, den Badeanstalten und der Landungsbrücke entfernt.

Anerkannt gute Verpflegung.

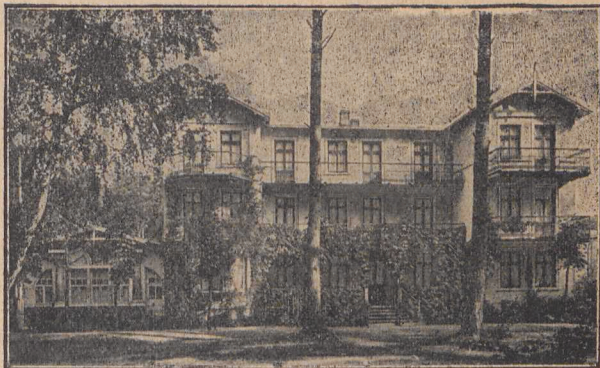
Vorzügliche Betten.

Fast sämtliche Zimmer mit Balkon oder Veranda.

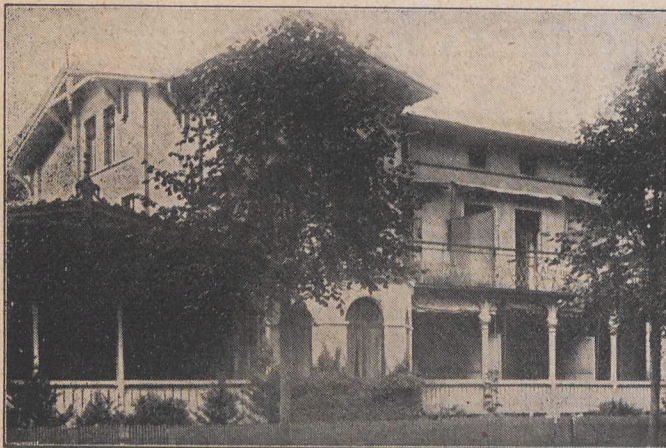
Prospekte und Referenzen stehen gern zu Diensten durch den Besitzer

Carl Kuntze Nachfolger

H. Bührig.



Fremdenheim „Alexandra“



liegt in geschützter Lage, von Laub- und Nadel-Hochwald umgeben, unmittelbar an der Hauptstraße zum Strande. :: :: ::

Von der Badeanstalt u. Landungsbrücke nur 5 Minuten entfernt.

Die Zimmer sind hell und freundlich, gut eingerichtet, Balkons und Veranden. :: ::

Sorgfältige Küche.

Speise-Saal mit Veranda. :: Solide Preise.
W. C. in jeder Etage.

Zur näheren Auskunft ist gerne bereit
der Besitzer **H. Kähler.**

Hotel und Pension W. Pusch

**Altrenommiertes Haus
in bevorzugter Lage,**

in der Nähe der Dampferlandungsbrücke (West)
und den Badeanstalten. — Gut eingerichtete
Zimmer mit Aussicht auf Wald und See.

Anerkannt beste Verpflegung

bei zivilen Preisen.

**Großer Restaurations-Pavillon und Sitzplätze im
Walde, dem Hotel gegenüber**

**Für Wohnungsuchende besonders günstig gelegen
(Auskunft) Wagen auf vorherige rechtzeitige Bestellung
am Bahnhof Rövershagen.**

**(Garagen) Schild des Kaiserl. Automobil-Clubs.
Telephon: Amt Müritz Nr. 1. Tel.-Adr.: Pusch Müritz.**

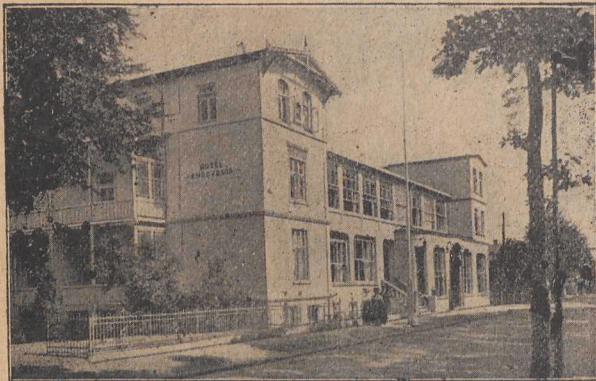
Näheres durch eigene Prospekte.



Besitzer: Fritz Conrad.

HOTEL „ANASTASIA“

Haus I. Ranges



Gesundeste ruhige Lage am Walde mit
Aussicht auf die See. Geräumige, hohe
Zimmer m. Veranda o. Balkon. Gute Betten.

ff. Küche

ff. Restauration

===== Eigene Lichtenlage. =====

Wasserleitung * * W. C.

Strandhalle neben der Dampferbrücke

Nähere Auskunft erteilt der Besitzer

WALTER BRÄCK.

Hotel „Sächsischer Hof“

Direkt am Walde gelegen, ca. 8 Min.
vom Strande und dem Familienbade
entfernt. Vorzügliche Verpflegung

:: bei mäßigen Preisen. ::

**Vor- u. Nachsaison
Preisermäßigung.**

Große, helle, gut eingerichtete
Zimmer mit und ohne Balkon, teils
mit Aussicht auf das Meer, teils auf
den Wald. Heller bequemer Speise-

:: saal. Wasserspülklosetts. ::

**Das ganze Jahr
hindurch geöffnet.**

Auskunft gern durch

**R. Fuhrmann.
Telefon 32.**





Hotel Germania

Erstklassiges Hotel.

45 Fremdenzimmer mit schönen Balkons. Aussicht auf die See. Gute Bedienung
:: und solide Küche. ::

Herrlich im Walde gelegen und 2 Minuten vom Strande und Anlegebrücke entfernt.

Prospekte vorrätig.

Heinr. Robrahn
Alfred Sinnig.

„Villa „Magdalena“

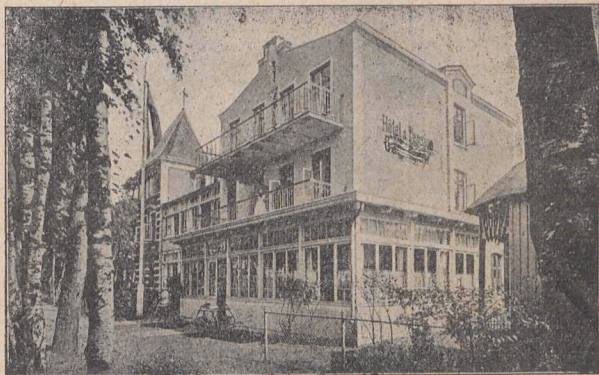
Herrlich im Walde gelegen, 2 Minuten
vom Strande und Anlegebrücke entfernt.

25 Fremdenzimmer mit
:: und ohne Pension. ::

Fast sämtliche Zimmer mit
Veranden und Balkons.

Prospekte vorrätig.

Heinr. Robrahn
Alfred Sinnig.



„BELLEVUE“ :: Hotel, Pension, Restaurant



Besitzer: W. Kunst

Haus I. Ranges :: Telefon Müritz 38

Weinhandlung

Mein Haus, eines der größten und bestens renomierten in Müritz liegt in der nächsten Nähe des Ost-Bade-strandes (5 Minuten) umgeben von herrlichen Waldungen mit eigenem

: herrlichem Waldgarten. :

Sämtliche Zimmer mit Balkon und Aussicht auf See und Wald.

Auf Wunsch Spezial - Prospekte.

se habla español.

Pension Villa „Waldesruh“

Altrenommiertes Familien - Pensionat,
direkt am herrlichen Hochwald gelegen;

4 Minuten von der See, den Bade-
anstalten und der Dampfschiffsbrücke
entfernt, herrliche Aussicht auf Meer
und Wald, ruhige, gesunde, trockene
Höhenlage, schöne Zimmer mit
Veranda und Balkon, sehr günstig
für Frühjahrs- und Herbstsaison.

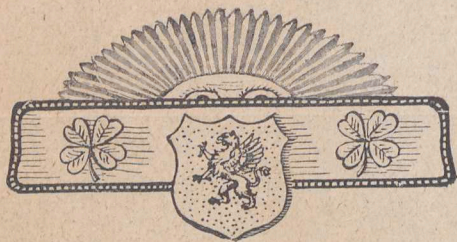
Großer geräumiger Speisesaal und Veranda, bei
ungünstigem Wetter schöner Aufenthaltsort. —

:- Gute Verpflegung bei mäßigen Preisen. :-

**Eigener Prospekt gratis, wird
meistens nur auf Wunsch versandt.**

Nähere Auskunft erteilt gerne die
Inhaberin Frau H. Schenkel.





W. Bartelmann

Müritz

Rostock, Warnemünde, Graal, Arendsee,
Brunshaupten

==== Badebedarfs=Artikel ====

Hüte, Mützen, Schleier, Badewäsche

==== Andenken=Artikel ====

Spielwaren, Postkarten. Überhaupt alles, was das Publikum während des Aufenthaltes in
Bädern gebraucht

Warenhaus-Betrieb. — Stets das Neueste. — Billigste Preise. — Vermietung von Sportwagen,
Klappstühlen usw.

PENSION „VILLA IDUNA“

Von den Badeanstalten und der Landungs-
brücke (Ost) nur 6 Minuten entfernt. :: ::

Unmittelbar am hohen schattigen
:: Kiefernwald gelegen. ::

Zimmer mit voller Pension,

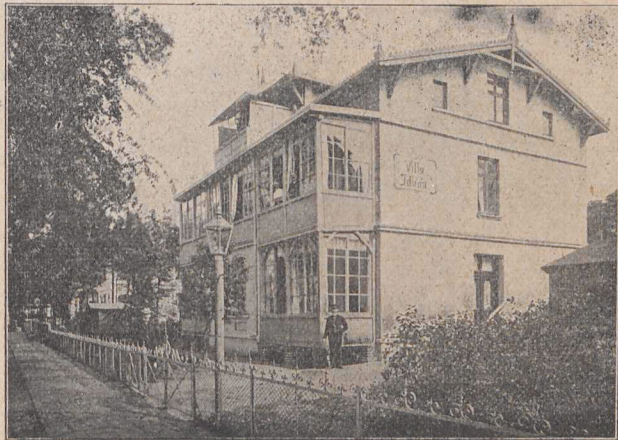
freundlich und hell, nach der See-
seite mit geräumigen Glasveranden
und freiem Blick auf das Meer.

Mäßige Preise bei guter Verpflegung.

Aufmerksame Bedienung :: Speisezimmer.
Wasserleitung und W.-C. im Hause.

Nähere Auskunft bereitwilligst durch:

Besitzer **Geschw. Reis**, vorm. H. Kähler.





„Villa Cara“, Pension.

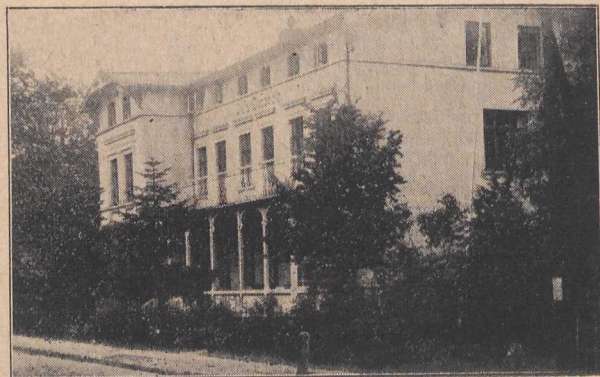
Beste Lage, mitten im Hochwalde, 2 Min. v. Strand (Landungsbrücke, Badeanstalten). Große, gesunde, modern eingerichtete Zimmer mit Loggien, verdeckten Veranden oder Balkons. W.-C. in den Etagen.

Sorgfältige Küche.

Aufmerksame Bedienung.

Fernsprech-Anschluß (19) Nebenanschluß.

Carl Kitzerow.



„Villa Elisabeth“

(erbaut 1893)

Fremdenheim (christlich)

5 Minuten vom Strande, gut eingerichtete Zimmer.
Beste Verpflegung

I Fräulein von Hanstein.

fr. **Fritz Koch**

mit u. ohne Karte

Beschichte zu veröffentlichen.
Die Geschichte des Landes
die Geschichte von Virenen sowie
Werkzeugen des Gewandens
sowie von anderen
von denselben auch bei der
Barken zur Ausarbeitung
p. l. n. c. p. M. U. l. i. f. z. U. p. e. f. f. e.
schnellsten und billigen
sophtzasteile erlittener auf
Da die Geschichte
p. r. u. k. e. G. m. p. H. Boefock, in
Gemeindeverwaltung befindet
Mit dem 7. Juni 1911 d. l. e. p. e. f.
fächen



Verlagsgesellschaft und Verlagsort

M. U. l. i. f. z. U. p. e. f. f. e.

Verlagsgesellschaft

Tegge rika

vom Strande.

Wohnungen ler Pension.

schöner
und See.
g. . Gute Betten.
r.: Tegge, Müritz.

Auskunft
esitzer
Fritz Tegge.

Mecklenburgische Genossenschaftsbank

e. G. m. b. H.

Selbstiguthaben und Safsumme — rund 10 Millionen Mark verantwortliches Kapital

Mit dem 1. Januar d. Js. hat die Mecklenburgische Genossenschaftsbank e. G. m. b. H., Rostock, für Müritz und Graal eine Geschäftsstelle errichtet und die Vertretung Herrn Obervorsteher Lehmann, Müritz, übertragen.

Der Genannte, ehemaliger Direktor einer Genossenschaftsbank, ist in allen Bankangelegenheiten erfahren. Er ist ermächtigt, für Rechnung der Mecklenburgischen Genossenschaftsbank Gelder in Empfang zu nehmen und die Gewährung von Anleihen sowie alle Arten Effekten- und Hypothekengeschäfte zu vermitteln.

Durch Aufstellung eines Safeschranks ist unserer Kundschaft Gelegenheit gegeben, bequem und sicher Wertsachen aufzubewahren. Die ausgiebige Benutzung dieses Schrankes ist insbesondere den während der Saison von auswärts sich dort aufhaltenden Badegästen zu empfehlen, wie von denselben auch bei der Bankagentur jederzeit Schecks auf auswärtige Banken zur Auszahlung vorgelegt werden können, deren Einlösung auf schnellstem und billigstem Wege dann veranlasst werden wird.

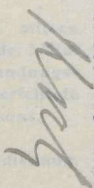
Da die Geschäftsstelle der Bankagentur sich in den Räumen der Gemeindeverwaltung befindet, so können die Badegäste ihre geschäftlichen Angelegenheiten bei der Anmeldung ohne Zeitverlust erledigen.

Zur Erteilung von allen weiteren Auskünften steht Herr Obervorsteher Lehmann jederzeit bereitwilligst zur Verfügung.

Mecklenburgische Genossenschaftsbank

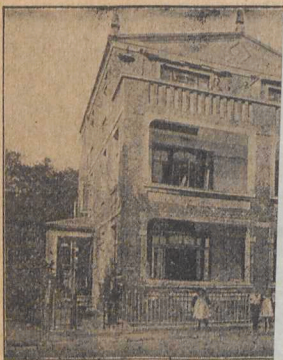
e. G. m. b. H.

Geschäftsstelle: Müritz.



Carl Hinrichs Holzhackerel, Rostock

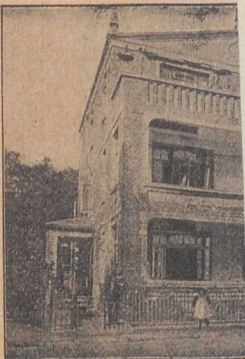
Haus Tegge
Villa Erika
vom Strande.
Wohnungen
mit voller Pension.
mit schöner
and Sec.
Gute Betten.
Tegge, Müritz.
Auskunft
esitzer
Fritz Tegge.



„Villa Cara“, Pe

brücke, Badeanstalten). Große
Zimmer mit Loggien, verde
W.-C. in
Sorgfältige Küche.

Fernsprech-Anschl



„Villa Cara“, P

brücke, Badeanstalten). Gro
Zimmer mit Loggien, ver
W.-C. i
Sorgfältige Küche.

Fernsprech-Ansch

Genossenschaftsbank

p. 2.

Stillehoren stark ordnungsgemäße Kapital

Gesellschaftliche Arbeit

Nachdruckliche Genossenschaftsbank

alle Arten Effekten- und Hypotheken-
bank Gelder in Bauspar zu nehmen und
Es ist eingeschrieben für Rechnung der
Kor einer Genossenschaftsbank ist in
werden können, deren Einzahlung mit
erfahrungen Herrn Oberkassierer T e n m -
M ü r i s und G e l s e s eine Ge-
die Mecklenburgerische Genossenschafts-
Anlage ohne Zerstörung erledigen
den Anstalten steht Herr Oberkassierer
zur Verfügung.

Warm
Woh

Warmbade-Anstalt
und Logierhaus
ADLER-BAD

:: Direkt an der See ::
sowie am Walde gelegen.

Warme Seebäder mit und ohne Zusätze

Wohnungen, sowie einzelne Zimmer
mit herrlicher Aussicht auf
den Badestrand und die See.

Herm. Jbendorf.

Pension Haus Tegge
und Villa Erika

Am Walde gelegen, 7 Min. vom Strande.

Modern eingerichtete Wohnungen
und Zimmer mit voller Pension.

Veranden u. Loggien mit schöner
Aussicht auf Wald und See.

Wasserleitung. ∴ Wasserspülung. ∴ Gute Betten.
Telephon Nr. 18. Tel.-Adr.: Tegge, Müritz.

Spezialprospekte sowie Auskunft
gerne durch den Besitzer

Fritz Tegge.

Villa „Sommersegen“

==== Bäckerei ====
Conditorei, Café

Ausflüglern und Passanten
bestens empfohlen.

Zimmer mit Pension

==== Gute Verpflegung. ====

Ernst Grüschow.

Villa „Charlotte“

Gesunde und ruhige Lage, direkt am
Walde, ca. 6 Minuten vom Strande,
den Badeanstalten und der Landungs-
:: brücke entfernt. ::

Familienwohnungen mit u. ohne Küche,
mit Glasveranden und Balkons, auch einzelne
Zimmer. :: Aussicht auf See und Wald.

Auf Wunsch werden kleine
Mahlzeiten im Hause zubereitet.

Heinrich Jenß.

VILLA „MARGARETE“

Ruhiges Haus in bester Lage
des Ortes. Ca. 5 Minuten vom
Strande, der Dampferlandungs-
brücke und den Badeanstalten
:: (Westmüritz). ::

Wohnungen mit und ohne Küche, sowie
einzelne Zimmer mit und ohne Pension.

Veranda und Balkons.
Schattige Wald- und
Gartenplätze beim Hause.

Clara v. Restorff
Oberin Ellen Grau

„Villa Hohenzollern“

Gesundeste, ruhige Lage, hoch und trocken.
Direkt am Walde. Waldplätze. Ca. 8 Min.
von der See und den Badeanstalten.

Gut ausgestatte Familienwohnungen
mit Küche, auch einzelne u. zusammen-
liegende Zimmer evtl. mit Küchen-
benutzung. Sämtliche Zimmer haben
Ausblick auf Wald oder See. Hotels
und Pensionen in der Nähe. Auf
Wunsch werden die kleinen Mahl-
zeiten im Hause bereitet. Wasser-
leitung. — W.-C. — Solide Preise.

Nähere Auskunft durch den Besitzer

Fotograf **Otto Ahrens.**

D^r. med. Lefebre

prakt. Arzt

Villa Erika

neben Kaufhaus Tegge

Telephon 18

Sprechstunden: 11½–12 Uhr

Privatwohnung: Graal, Kaufhaus Ehrich

Telephon: Amt Müritzh 36



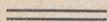
Villa Cecilie (Besitzer: J. Reuter). Ältestes Familien-Pensionat am Orte. Am Wald und Seeseite gelegen. **30 meistens neu eingerichtete Zimmer mit Balkons und Veranden. Gesellschaftszimmer, Speisesaal. = W.-K. im Hause.** Unter Zusage bester Küche und guter Bedienung empfehle meine Pension angelegentlichst. Nähere Auskunft durch den Besitzer
J. Reuter.

Haus Elfriede

Kleines vornehmes Familienpensionat

Unmittelbar am Walde gelegen mit
Ausblick auf die See, ca. 8 Min. vom
Strande. :: :: Hohe luftige Zimmer.

Vorzügliche Verpflegung.



Nähere Auskunft durch den Besitzer
P. R. Lembcke.



Villa „Bertha“. In bester Lage, direkt am Walde, mit Aussicht
auf die See, ca. 8 Min. vom Strande; empfiehlt
Familien-Wohnungen mit und ohne Küche; sowie **einzelne Zimmer** mit
verdeckten Balkons und Veranden. Hotel und Pension in der Nähe. Auf
Wunsch wird das Mittagessen ins Haus geholt. Wasserleitung im Hause.

Frau Fr. Millabn.



Pension „Haus Malta“ • Am Walde gelegen,
3 Minuten von der
See, den Badeanstalten und der Landungsbrücke. Vorzügliche
Verpflegung. Eigene Landwirtschaft. Mäßige Preise. Auf-
merksame Bedienung. Wasserleitung und Wasserspülklosetts
im Hause. Nähere Auskunft durch den Besitzer

H. Hellwig.

Strand-Pavillon „Bellevue“

an der Landungsbrücke Müritz-Ost
Conditorei und Café
Gutgepflegte Weine u. Biere

Gemütlicher Ausflugsort für Gäste
der umliegenden Badeörter.

Besitzer: G. Slawinsky
J. Tobsing

Landhaus Glückauf

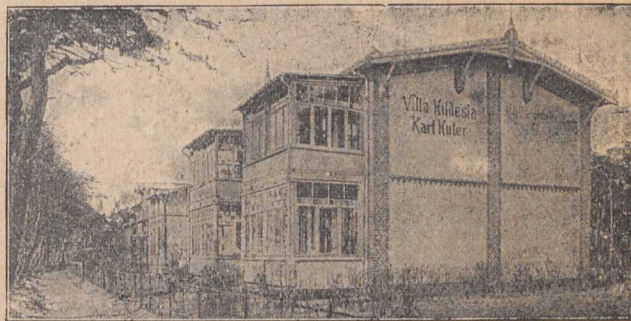
Ruhig am Walde, ungefähr
6—8 Min. vom Strande, den
Badeanstalten u. d. Landungs-
brücke (Ost) entfernt gelegen.

Herrlicher Blick auf das Meer. Veranden,
Balkons, gute Betten, Wasserleitung, W.-K.

Gute Verpflegung, mäßige Preise,

Das Essen wird Familienweise auf die
Zimmer gebracht, auf Wunsch bei gutem
: Wetter auch im Walde verabfolgt. :

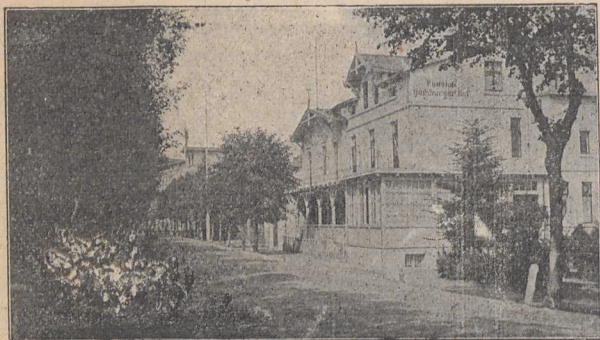
Zu jeder weiteren Auskunft gerne bereit
der Besitzer KARL SCHÜTT.



Nr. 27. „Villa Hildesia“. Ruhig, gesund, und trocken, direkt am herrl.
Hochwald gelegen, ca. 7 Min. vom Strande, Seebadeanstalten und
Dampferlandungsbrücke (Ost) entfernt. Gut eingerichtete Familien-
wohnungen mit und ohne Küche sowie einzelne Zimmer. Alle Zimmer
heizbar, darum für Frühjahr und Herbstsaison sowie für den Winter sehr
zu empfehlen, bei mäßigen Preisen. Küchen mit Wasserleitung und Aus-
guß. Mittagessen, auf Wunsch vom Hotel geholt. Kleine Mahlzeiten auf
Wunsch bereitet. Dichte große Glasveranden mit Blick auf das Meer.
Wasserspülklosetts. Kühle, trockene Keller. Geschützte Lauben.

Nähere Auskunft gern durch den Besitzer

Karl Huter.



Pension Hamburger Hof

Ruhiges Haus, belegen an Wald- und Seeseite. 22 helle,
luftige Zimmer. Mäßige Preise bei vorzügl. Verpflegung

Beste Referenzen.

Wasserklosetts im Hause.

Prospekte und jede gewünschte Auskunft erteilt gern die Besitzerin

Frau Frieda Schmidt.

40

Schlächterei
und Wurst-Fabrik
von
Fritz Luscher

Schlachtermeister
Klockenhagen

Müritz, Verkaufshalle neben dem
Gemeindebüro

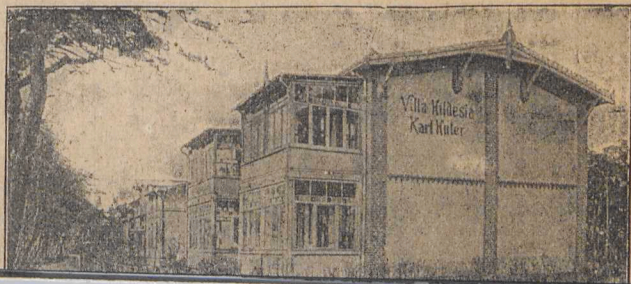
Druck L. Heinrichs, Müritz.





Landhaus Glückauf

Ruhig am Walde, ungefähr
6—8 Min. vom Strande, den
Badeanstalten u. d. Landungs-
brücke (Ost) entfernt gelegen.



the scale towards document

10 09 03 02 01 C7 B7 A7 C8 B8 A8 C9 B9

UR Astock 051500

4.5
5.0
5.6
6.3

033

Image Engineering Scan Reference Chart TE263 Serial No.

Patch Reference numbers on UTT

C1 B1 A1 C2 B2 A2 B5 A5 20 18 17 16 11

Das Essen wird Familienweise auf die
Zimmer gebracht, auf Wunsch bei gutem
Wetter auch im Walde verabfolgt.

Zu jeder weiteren Auskunft gerne bereit
der Besitzer **KARL SCHÜTT.**

heizbar, darum für Frühjahr und Herbstsaison sowie für den Winter sehr
zu empfehlen, bei mäßigen Preisen. Küchen mit Wasserleitung und Aus-
guß. Mittagessen, auf Wunsch vom Hotel geholt. Kleine Mahlzeiten auf
Wunsch bereitet. Dichte große Glasveranden mit Blick auf das Meer.
Wasserspülklosetts. Kühle, trockene Keller. Geschützte Lauben.

Nähere Auskunft gern durch den Besitzer

Karl Huter.