



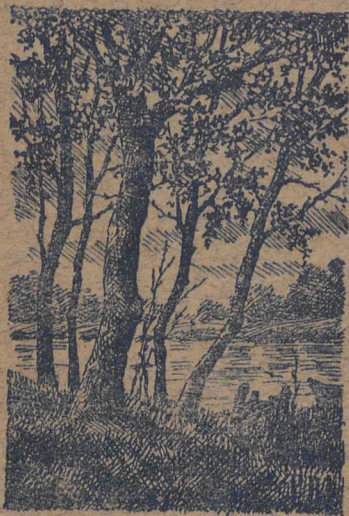
## **Prospekt des Ostsee-Bades und Waldluft-Kurortes Müritz i. Meckl.**

Rostock: Boldt, 1917

<http://purl.uni-rostock.de/rosdok/ppn872390063>

Druck Freier  Zugang  OCR-Volltext

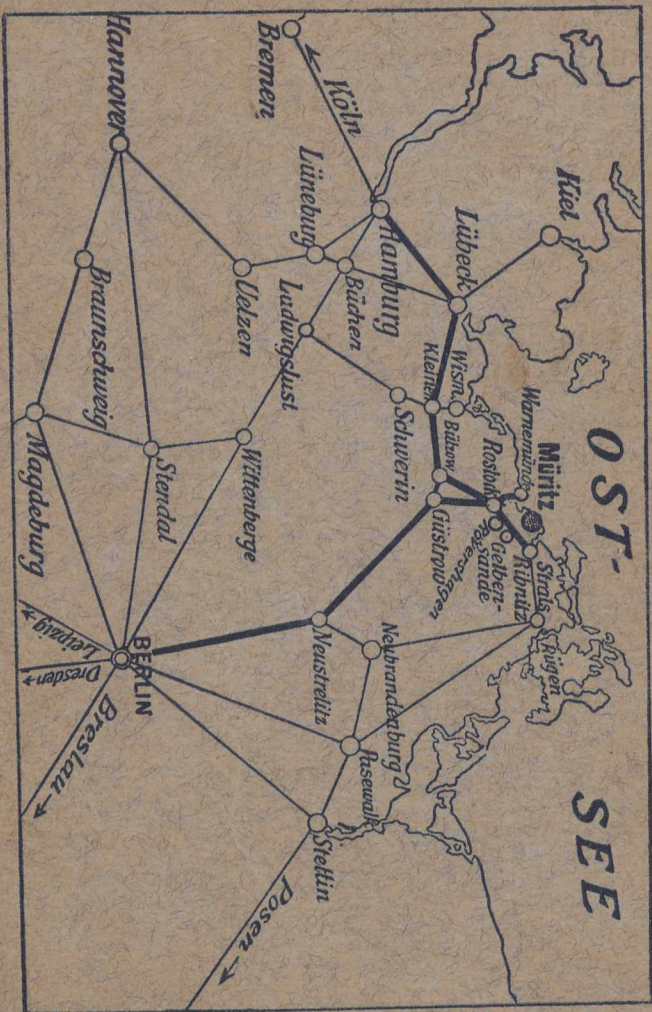
**OSTSEEBAD UND  
WALDLUFTKURORT  
MÜRITZ**



**Mecklenburg**

Vom stellv. Generalkommando  
:: freigegeben ::





PROSPEKT  
des Ostsee-Bades  
—— und ——  
Waldluft-Kurortes  
MÜRITZ I. MECKL.

1 \* 9 \* 1 \* 7

.....  
Herausgegeben von der Badeverwaltung

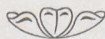
Carl Boldt'sche Hof-Buchdruckerei, Rostock i. M.



## Inhalts - Verzeichnis.

□□

	Seite
Allgemeines . . . . .	3
Frequenz . . . . .	4
Die Lage von Müritz . . . . .	4
Witterungsverhältnisse, Klima . . . . .	5
Reisewege, Verbindungen . . . . .	7
Dampferverbindung . . . . .	8
Wohnungsverzeichnis . . . . .	10
Inserate . . . . .	12
Wald . . . . .	39
Spaziergänge . . . . .	40
Wohnungsverhältnisse . . . . .	42
Dampferbrücken . . . . .	42
Strand und Badeanstalten . . . . .	43
Wasserversorgung . . . . .	44
Arzt . . . . .	44
Post . . . . .	44
Gottesdienst . . . . .	44
Unterhaltungen . . . . .	45
Saison, Bäder und Badepreise . . . . .	45
Kurtaxe . . . . .	45
Führen eigener Wirtschaft . . . . .	46
Preise für Wohnung und Verpflegung . . . . .	46
Eisenbahnkarte . . . . .	48







## Allgemeines

über den Ort wie die Entstehung  
und Entwicklung des Badeortes.



**D**as Ostseebad Müritz in Mecklenburg zählt als solches zu den ältesten Ostseebädern nicht allein Mecklenburgs, sondern der ganzen Ostseeküste. Aus kleinen, bescheidenen Anfängen heraus hat sich das frühere, in der großen Welt unbekannte Fischerdorf zu dem jetzt so beliebten, bekannten und gern aufgesuchten Badeort entwickelt.

Daß Müritz sich seiner reinen und stärkenden Luft wegen besonders auszeichnet, ist schon vor langen Jahren von den höchsten medizinischen Autoritäten erkannt und dadurch bestätigt worden, daß hier das erste Kinderhospiz an der Ostsee (Friedrich Franz - Hospiz), sowie auch das Erholungshaus der Schwestern des Stiftes Bethlehem zu Ludwigslust vor Jahren errichtet ist.

Ebenso weilt der Großherzog von Mecklenburg nebst Gemahlin jährlich zur Erholung einige Zeit in dem nahe gelegenen Jagdschloß

Gelbensande. Von hier aus unternehmen die hohen Herrschaften fast täglich längere Spazierfahrten durch den herrlichen Wald nach dem direkt am Strande und in unmittelbarer Nähe von Müritz gelegenen Teehause, um hier zu baden resp. der Ruhe zu pflegen.

Die deutsche Kronprinzessin, eine Schwester des Großherzogs von Mecklenburg, weilte während ihrer Kindheit ebenfalls regelmäßig im Jahre einige Wochen in Gelbensande. Am 4. September 1904 fand im Teehause die Verlobung mit dem deutschen Kronprinzen statt. Bei fast jährlicher Wiederkehr der hohen Frau kann man die hohen Herrschaften mit ihren Kindern am Strande vor dem Teehause bei ihren ungezwungenen Spielen usw. beobachten. Für jeden Zeugen des lieblichen Familienbildes eine schöne Erinnerung.

**Frequenz 1913: 5732, Kriegsjahr 1915: 1920, 1916: 3600** Badegäste.

#### **Die Lage von Müritz und seine Umgebung.**

Müritz, zwischen Warnemünde und dem Darß hart an der offenen Ostsee gelegen, erstreckt sich halbkreisartig in der Richtung von West nach Ost und wird der ganzen Länge nach, teils auf der einen, teils auf beiden Seiten, vom Walde umkränzt, so daß tatsächlich jedes Haus direkt am Walde liegt. Frühstück und Nachmittagskaffee wird daher allgemein im Walde eingenommen. Derjenige Teil des Ortes, wo der Wald nur einseitig liegt, bietet



außerdem über Gärten und Felder die herrlichste Aussicht auf die rauschende, blaue Ostsee mit ihrem verschiedenartigen Dampfer- und Segelschiffsverkehr.

### **Witterungsverhältnisse. Klima.**

Der mecklenburgische Küstenstrich, an welchem Müritz liegt, hat den großen Vorzug ungewöhnlich geringer Niederschläge, was wohl theils durch das Seeklima an und für sich, theils durch den Schutz der meilenweit ins Land sich erstreckenden Waldungen bedingt ist. Es ist dies seit langen Jahren statistisch nachgewiesen. Ein völliges Einregnen, wie es anderswo, besonders im Gebirge, so häufig vorkommt, und welches den Aufenthalt wie die Erholung so unangenehm beeinträchtigt, ist hier eine völlig unbekannte Erscheinung.

Das Klima ist ein sehr gleichmäßiges, mildes und ausgeglichenes, so daß selbst in den anhaltend heißen Tagen des Hochsommers die Hitze, durch die feuchte erfrischende Seeluft, wie durch die kühle Waldluft abgemildert, sich zu keiner Zeit unangenehm und lästig bemerkbar machen kann.

Ein längerer Kuraufenthalt während des Frühjahrs und Vorsommers (Mai und Juni) in unserem schönen, vom herrlichsten Walde umkränzten Badeort ist besonders für den Naturfreund lohnend und von hervorragendem Genuß, da dann der Wald noch sein erstes, frisches, lebendiges Grün zeigt und der würzige aromatische Waldesduft zugleich mit der noch herben Seeluft ungemein erfrischend



wie anregend wirkt und die Lungen des erholungsbedürftigen Städters weitet.

Nicht minder ist im Spätsommer bis spät in den Herbst hinein ein längeres Verweilen in Müritz ganz besonders zu empfehlen, da die Witterung in den Monaten September und Oktober einen fast sommerlichen Charakter behält. Es treten gerade in dieser Zeit weit mehr wie im Frühjahr und Sommer die wunderbaren Lichtreflexe und Beleuchtungseffekte des Meeres ganz besonders hervor und wirken die bunten, herbstlichen Farbentöne des Waldes so angenehm fürs Auge.

Nach dem bisher Gesagten bietet Müritz als Seebad wie Waldluftkurort durch das gleichmäßige milde Klima, wie auch durch die harmonische Vereinigung von Wald und See mit der heilkräftigen, ozonreichen See- und Waldluft, nicht minder durch die absolute, köstliche und erquickende Ruhe für Rekonvaleszente, Blutarme, Ruhebedürftige aller Art wie an Überreizung der Nerven, namentlich durch geistige Überanstrengung, Leidende usw. einen vorzüglichen Aufenthalt und gewährleistet allen, die unseren schönen, idyllischen Badeort aufsuchen, die gewünschte Erholung. Außer den alten, lange Jahre hindurch immer wiederkehrenden Stammgästen zieht Müritz infolgedessen jedes Jahr stets neue Gäste an sich, die, voll befriedigt von dem hier gehabten Aufenthalt, gerne unseren Ort wieder aufsuchen, so daß die Frequenz der letzten Jahre eine allmählich steigende ist.

### Reisewege, Verbindungen.

Die Verbindung nach Müritz von den Stationen der Rostock-Stralsunder Eisenbahn wird durch die eingerichteten Auto- und Omnibuslinien sowie durch Privatfuhrwerke vermittelt, und führen die Chausseen größtenteils durch den herrlichsten Wald, so daß die kaum 1½stündige Wagenfahrt jedem Naturfreund eine besondere Freude bereitet.

Die bei An- wie Abreise für Müritz in Frage kommenden Bahnstationen sind Rövershagen und Ribnitz, an der Rostock-Stralsunder Bahn gelegen. Von Rövershagen beträgt die Entfernung nach Müritz 12 Kilometer, direkte Chausseeverbindung durch die Rostocker Heide (Hochwald) per Wagen wie ständige Autoverbindung zu den Tageszügen Richtung Rostock. Die Station Ribnitz hat von Müritz ebenfalls 12 Kilometer Entfernung und Chausseeverbindung mit Müritz, täglich Postomnibusverkehr. Die Wagen zur Abholung von den Bahnhöfen besorgen auf rechtzeitige vorherige Bestellung die Vermieter.

Wie aus der dem Prospekte beigefügten Eisenbahnkarte ersichtlich ist, kommt für die aus Richtung Rostock eintreffenden Gäste die Station Rövershagen, für die von Stralsund anreisenden Fremden die Station Ribnitz als die bestgelegene in Frage. Vor und nach der Saison wird Gelbensande empfohlen, da dort wie auch während der Saison jederzeit bei dem Bahnhofswirt Müller Privatfuhrwerk zu haben ist.

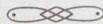


Der Fahrpreis beträgt für das Auto von Rövershagen 2,20 Mark, für den Postomnibus von Ribnitz pro Person 1,50 Mark, Gepäck extra.

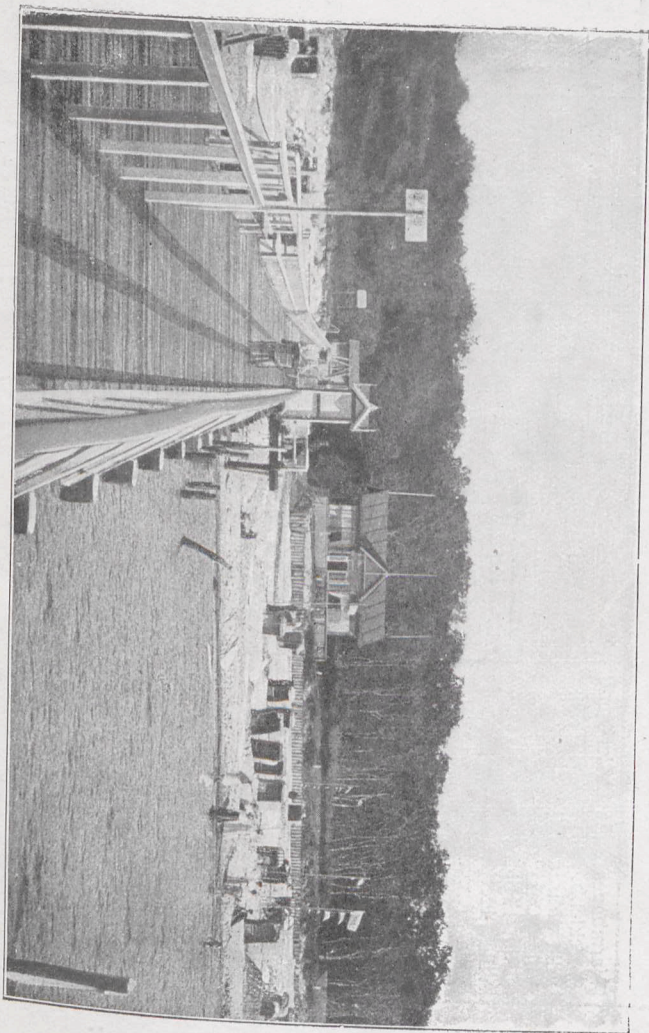
Bei Beförderung mittels Fuhrwerk, meistens verdeckter Wagen, von den genannten Stationen nach Müritz unterliegen die Fahrpreise in der jetzigen Kriegszeit einer Schwankung; man wende sich deshalb zur Reisezeit rechtzeitig an die Vermieter. Die Abholungswagen befördern auch einiges Gepäck mit; doch empfiehlt es sich, falls erheblich viele und große Gepäckstücke mitgebracht werden, dieselben als Eil- oder Frachtgut nach Station Ribnitz (Rostock-Stralsunder Eisenbahn) vorweg zu senden, und adressiere man diese Sendungen dann stets an Posthalter Suhrcke oder an Bahnspediteur Papendieck zur Weiterbeförderung nach Müritz.

### **Dampferverbindung.**

Auf dem Seewege erreicht man Müritz durch die zwischen Rostock bzw. Warnemünde und Müritz bestehende Dampfschiffs-Verbindung. Bei ruhigem Wetter 2mal täglich. Die Abfahrtstelle liegt in Warnemünde bequem zum Bahnhof (ca. 2 Minuten). Der Nachmittagsdampfer fährt so ab Warnemünde, daß mittags dort eintreffende Reisende etwa 2 Stunden Aufenthalt in Warnemünde haben und dort die Mittagmahlzeit einnehmen können.







Strandansich 7.

# Wohnungsverzeichnis nach Lage der Häuser in der Richtung von Westen nach Osten.

Haus Nr.	Name des Hauses	Name des Besitzers	Anzahl der Zimmer	Anzahl der Küchen	Bemerkungen	s. Inserat Seite
41	Warmbadeanstalt „Adler-Bad“	R. König	—	—	mit Küche	34
26	„Mecklenb. Hof“ u. Dependenz	R. Rath	—	—	Hot., Rest. u. Pens.	} 16—17
25	Villa „Miramare“	W. Winter	—	—	do.	
24	Villa „Cara“	Frau F. Grahl	50	—	mit Küche	38
23	„Zum Erbgroßherzog“	C. Wittmuß	—	—	Hot., Rest. u. Pens.	14
22	Villa „Hertha“	Frau A. Paap	16	4	Pension	29
21	Villa „Anna Paap“	Frl. L. Wegener	27	—	mit Küche	36
20	Villa „Laschke“	C. Kuntze	—	—	Pension	28
19	Villa „Geschwister Moll“	C. Jenß	20	—	do.	23
18	Villa „Alexandra“	W. Paap	20	4	do.	31
17	Villa „Margarete“	Frl. v. Hanstein	—	—	mit Küche	37
16	Villa „Elisabeth“	Rob. Albrecht	—	—	Pension	} 21
15	Haus „Bucheneck“	L. Abshagen	20	3	do.	
14	Villa „Augusta“	E. Gotschalk	—	—	do.	20
13	„Posthaus“	A. Wolf	17	—	mit Küche	32
12	Villa „Erna“	W. Wendler	52	—	Hot., Rest., Pens.	18
10	„Hotel Pusch“ u. Restaur.-Pavill.	Frau J. Tegge	—	—	mit Küche	} 27
9	Villa „Sommersegen“	Frau Fr. Schmidt	—	—	do.	
8	Haus „Tegge“	J. Reuter	—	—	mit Küche u. Pens.	27
7	Villa „Erika“	P. Keding	29	—	Pension	26
6	„Hamburger Hof“	Frau F. Millahn	—	—	do.	24
5	Villa „Cecilie“	Frau B. Ahrens	—	—	mit Küche	33
4	Villa „Keding“	A. Johannes	—	—	do.	34
3	Villa „Bertha“	H. Bräck	30	—	do.	30
2	Villa „Hohenzollern“	F. Harder	42	—	Pension	22
1	Villa „Paula“	L. Hesse	5	—	Hot., Rest. u. Pens.	12
XII	„Hotel Anastasia“ u. Strandpav.	Gies?	—	—	mit Küche	} 12
XI	Logierhaus		—	—	do.	
XI	Logierhaus		—	—	do.	
XIa	Villa „Emmi“		—	—	do.	
XIb	Gemeinde- und Badeverwaltung		—	—	do.	



X-16) Gemeinde- und Badewerwaltung

X	Schulzenhaus	W. Brüdigam					
IX	Logierhaus	F. Schmidt	—	—	—	—	35
VIII	Hotel „Sächsischer Hof“, früh.	A. Lebermann	—	—	—	—	15
	Villa „Carola“		—	—	—	—	
VII	Logierhaus	F. Lau	—	—	—	—	
VI	Logierhaus	F. Barke	—	—	—	—	
V	Schulhaus	P. Lemke	—	—	—	—	
IV	Logierhaus	A. Kamin	—	—	—	—	
III	Logierhaus	H. Bastian	—	—	2	—	
II	Villa „Daheim“	J. Bartram	—	—	—	—	
I	Logierhaus	H. Suhr	—	—	6	—	
44	Logierhaus	H. Belitz	—	—	—	—	
	Logierhaus	K. Hoff	—	—	—	—	
	Logierhaus	C. Suhrke	—	—	—	—	
XIII	Logierhaus	H. Schmidt	—	—	—	—	
XIV	Logierhaus	F. Witt	—	—	—	—	
39	Logierhaus	K. Schütt sen.	—	—	—	—	
27	Villa „Hildesia“	K. K. Huter	—	—	9	—	32
28	Villa „Frieda“	F. Wacker	—	—	—	—	36
29	Villa „Glückauf“	K. Schütt jun.	—	—	—	—	38
30	Villa „Iduna“	H. Kähler	—	—	14	—	33
31	Villa „Meeresblick“	H. Hoff	—	—	12	—	37
32	Villa „Walddiyl“	Rud. Wegner	—	—	—	—	
34/33	Hotel Bellevue „u. Strandpavill.“	C. Kruse	—	—	45	—	25
35	Villa „Waldesruh“	H. Schenkel	—	—	—	—	
43	Logierhaus „Min Hüsing“	H. Schütt	—	—	—	—	
XV	Logierhaus	C. Jonas	—	—	—	—	
XVI	„Zur goldenen Kugel“	Fr. Aulerich	—	—	—	—	
XVII	Logierhaus	E. Gallas	—	—	—	—	
XVIII	Logierhaus	F. Fick	—	—	—	—	
36	Villa „Charlotte“	H. Jenß	—	—	—	—	30
37	Villa „Luise“	Fr. E. Jenß	—	—	—	—	31
42/38	Hotel „Germania“	F. Fründt	—	—	—	—	13
	Villa „Magdalene“		—	—	—	—	
XIX	Villa „Malta“	H. Hellwig	—	—	—	—	32
—	Försterei	O. Wegner	—	—	—	—	

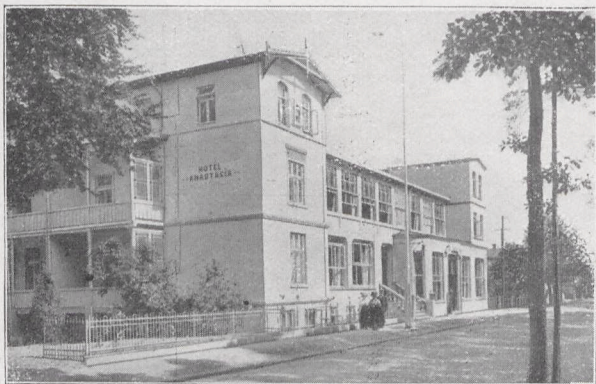
==



---

---

# Hotel Anastasia.



*Gesundeste, ruhige Lage am Walde  
□ mit Aussicht auf die See. □*

## *Das ganze Jahr geöffnet.*

*Geräumige, hohe Zimmer mit Veranda oder Balkon.  
Eiserne Treppen. ○ Vorzügliche Verpflegung. ○ Billigste  
Pensionspreise. ○ Bestes Absteigequartier für Wohnungs-  
suchende. ○ Zimmer von 1,50 Mark an.*

*Vor- und Nachsaison ermäßigte Preise.*

*Strandpavillon und Terrasse neben der großen Dampferbrücke*

*Prospekte gratis.*

*H. Bräck, Besitzer.*

---

---

# Hotel Germania

Müritz (Ost)

Inh.: Fritz Fründt

Mein Hotel (1914 erbaut), in ruhigster  
Lage des Ortes, hat 46 Zimmer meistens  
mit Balkon.

**Herrliche Aussicht auf  
das Meer und den Wald,  
letzterer schließt sich  
meinem Grundstück an.**

**Durch schattigen Wald nur 3 Minuten  
bis zur See, Landungsbrücke und  
Badeanstalt.**

**Prospekte durch den Besitzer.**



# Hotel „Zum Erbgroßherzog“ und Villa Franziska

Vornehmes Hotel am Platze

Fernsprecher Nr. 22.      Telegr.-Adr.: Erbgroßherzog Müritz



## Stallungen ❖ Autogarage

Gutes Hotel für Passanten und Wohnungssuchende, 2 Minuten von Strand und Badeanstalten entfernt. Beste Lage des Ortes. Mit allem Komfort der Neuzeit ausgestattet. Geräumige, hohe Zimmer mit Loggien, Veranden und Balkons. Vorzügliche Verpflegung. Billigste Pensionspreise. Zimmer von Mk. 1,50 an. Vor- und Nachsaison große Preisermäßigung. In der Villa preiswerte Wohnungen und einzelne Zimmer mit und ohne Küche. Auskunft und Prospekte frei.

Bes.: **Frau Fr. Grahl.**

# Hotel Sächsischer Hof

früher

Pension Villa „Carola“.



Direkt am Walde gelegen, ca. 8 Min. von der See  
und dem Familienbade entfernt. Gute empfohlene Küche.  
Große helle Zimmer mit und ohne Balkon (mit freier  
Aussicht auf die See). Heller bequemer Speisesaal.  
Wasserspülklosetts.

Zu näherer Auskunft gerne bereit

Telefon 32.

**A. Lebermann**, Besitzer.



# Hotel Mecklenburger Hof und Dependenzen

**Einzigartiges Etablissement vornehm. Ranges**  
:: in bester Lage des Ortes. ::

**Großzügiger Betrieb**, jeder moderne Komfort.

**Elektrisches Licht** in allen Zimmern.  
Wasserleitung. — Haus-Kanalisation. — W.-K.

**Bestes Hotel für Passanten und  
Wohnungssuchende (Auskunft).** ::

Abgabe von größeren zusammenhängenden  
:: Wohnungen und von einzelnen Zimmern. ::

## **Modernste Einrichtung.**

— Zimmer mit Pension. Zimmer ohne Pension. —  
Zivile Preise. Pension inkl. Zimmer von 6 Mk. an.  
In den Villen ganze Etagen, eventuell mit Küche.

**Restaurant. Tadellose Küche. Konditorei.**

2 Speisesäle. — Tennisplatz.

**Damen- und Musik-Salon.**

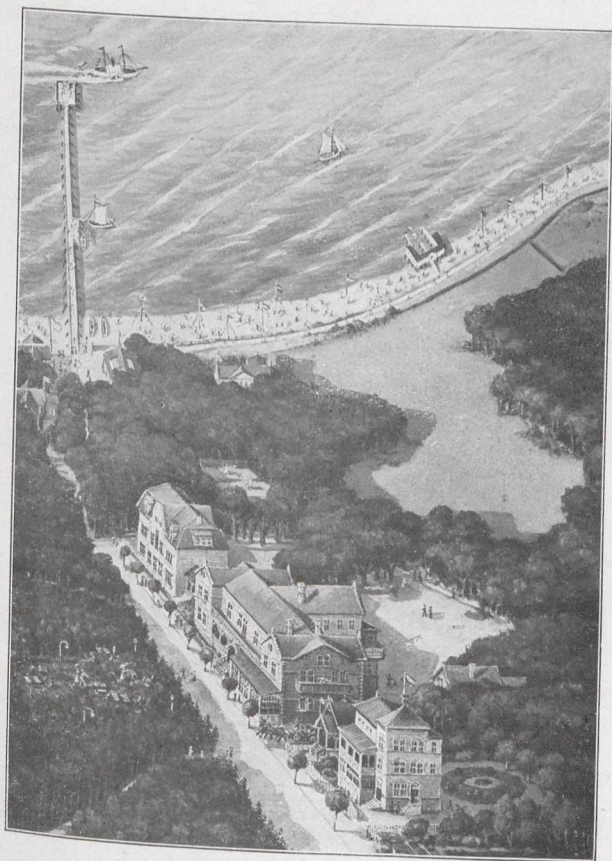
Geschlossenes und offenes Auto im Hause. Autogaragen.

==== **Telephon Nr. 2.** ====

Man wolle im eigenen Interesse Auskunft und Prospekte  
-: einholen. ::

**Besitzer Rob. Rath.**

Lageplan des Etablissements.





# Hotel und Pension :: W. PUSCH ::



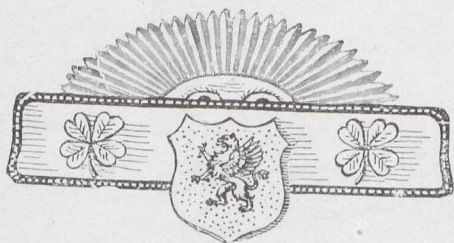
Altrenommiertes Haus in bevorzugter Lage, in der Nähe der Dampferlandungsbrücke (**West**) und den Badeanstalten. — Zimmer mit Aussicht auf Wald und See. — Anerkannt beste Verpflegung bei zivilen Preisen. —

**Großer Restaurations-Pavillon und Sitz-Plätze im Walde, dem Hotel gegenüber**

**Für Wohnungssuchende besonders günstig gelegen.** — Wagen auf vorherige rechtzeitige Bestellung am Bahnhof Rövershagen. (**Garagen**) **Schild des Kaiserl. Automobil-Clubs.**

Telephon: Amt Müritz Nr. 1.      Telegr.-Adr.: Pusch Müritz.

Näheres durch eigene Prospekte.  
Besitzer ALFRED WOLF.



**W. Bartelmann**

**Müritz,**

Rostock, Warnemünde, Graal, Arendsee,  
Brunshaupten.

**Badebedarfs=Artikel**

Hüte · Mützen · Schleier · Badewäsche

**Andenken=Artikel**

Spielwaren — Postkarten

Überhaupt **alles**, was das Publikum während  
des Aufenthaltes in Bädern gebraucht.

Warenhaus=Betrieb. Stets das Neueste

Billigste Preise

Vermietung von Sportwagen, Klappstühlen usw.



Pension  
**Villa Augusta**

(mitten im Walde gelegen)



empfiehlt

grosse, hohe, behaglich eingerichtete Zimmer  
mit geräumigen Veranden.

**5 Minuten von der See.**

Grosse bequeme Betten.

Vorzügliche Verpflegung.

Vor- und Nachsaison bedeutende Preis-  
ermässigung.

**Robert Albrecht, Besitzer.**

Pension  
**Villa  
Elisabeth**  
mit  
Dependenz



## Haus Bucheneck,

im Walde gelegen. □ 5 Minuten von der See.  
Zimmer mit voller Pension zu verschiedenen Preisen, je nach Lage.



### Haus Bucheneck

ist mit Zentral-  
heizung versehen  
und daher auch  
sehr geeignet zu  
einem späteren  
Herbst- u. Winter-  
Aufenthalt.

Anfragen erbeten  
an

Fr. v. Hanstein.



# Pension Paula

bestens empfohlenes Verpflegungshaus.

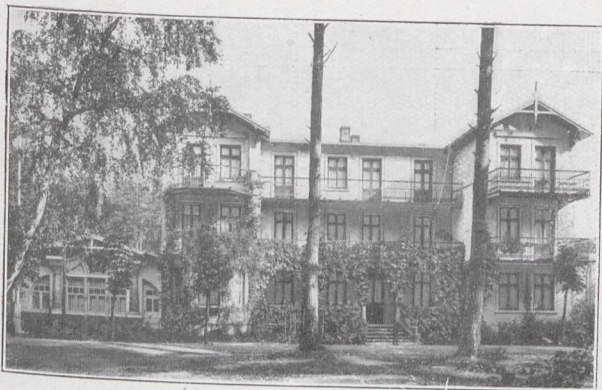


Unmittelbar am Walde, sehr geschützt, hoch und trocken belegen, mit herrlicher Aussicht auf Meer und Wald. Waldplatz (mit Gartenmöbeln) direkt vor dem Hause zur Verfügung der Gäste; zum Anbringen von Hängematten sehr geeignet. Kaffee usw. wird auf Wunsch im Walde serviert.

Hohe, luftige, geräumige Zimmer, fast alle mit verdeckten, von der Seeseite geschlossenen Veranden. Sehr gute Betten. — Gesellschaftszimmer. — Speisesaal. — Anerkannt gute Verpflegung. — Reelle Bedienung. — Toiletten mit Wasserspülung im Hause.

Nähere Auskunft und Prospekte bereitwilligst durch **Aug. Johannes** (früher **Fr. Kitzerow**).

Pension  
**Villa Geschwister Moll**



Altrenommiertes, vornehmes Familien-Pensionat,  
mitten im herrlichen Hochwalde (geschützter Waldplatz vor dem  
Bause) im westlichen Teile des Ortes an der Hauptstraße zum  
Strande gelegen, vier Minuten vom Strande, den Badeanstalten  
:: und der Landungsbrücke entfernt. ::

**Anerkannt gute Verpflegung.**

:: **Vorzüglihe Betten.** ::

**Fast sämtliche Zimmer mit Balkon oder Veranda.**



Prospekte und Referenzen stehen gern zu Diensten durch  
den Besitzer

**Carl Kuntze.**



# Villa Cecilie

(Besitzer: J. Reuter).



Ältestes Familien-Pensionat am Orte. ∴ ∴ ∴ ∴  
∴ ∴ ∴ ∴ Am Wald und Seeseite gelegen.

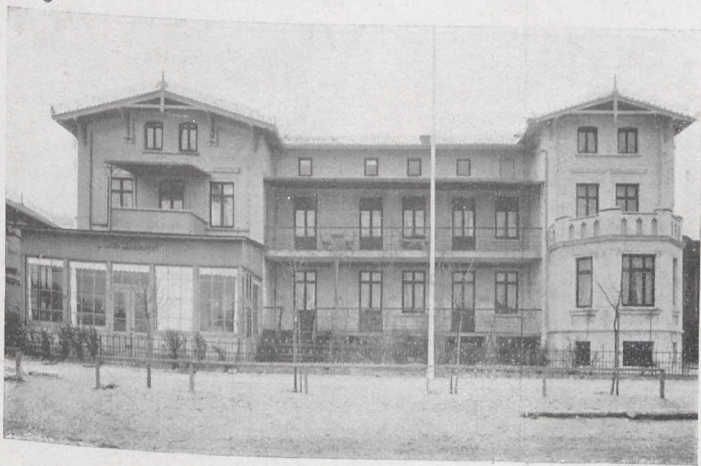
**30 meistens neu eingerichtete Zimmer  
mit Balkons und Veranden. Gesellschafts-  
zimmer, Speisesaal. — W.-K. im Hause.**

Unter Zusicherung bester Küche und guter Be-  
dienung empfehle meine Pension angelegentlichst.  
Nähere Auskunft durch den Besitzer

**J. Reuter.**

---

Pension  
**Villa „Waldesruh“**



Altrenommiertes Familien-Pensionat, direkt am herrlichen Hochwald gelegen, 4 Minuten von der See, den Badeanstalten und der Dampfschiffbrücke entfernt, herrliche Aussicht auf Meer und Wald, ruhige, gesunde, trockene Höhenlage, schöne Zimmer mit Veranda und Balkon, sehr günstig für Frühjahrs- und Herbstsaison; großer geräumiger Speisesaal und Veranda, bei ungünstigem Wetter schöner Aufenthaltsort.

Gute Verpflegung bei mäßigen Preisen.

Eigener Prospekt gratis, wird meistens nur auf Wunsch versandt.

Nähere Auskunft erteilt gerne die Inhaberin

Frau **H. Schenkel.**

---



Pension  
**Hamburger Hof.**



**Ruhiges Haus, belegen an Wald- u. Seeseite.**

— 24 helle, luftige Zimmer. —

**Mäßige Preise bei vorzüglicher**

**Verpflegung. Beste Referenzen.**

**:: Wasser-Klosetts im Hause. ::**

Prospekte und jede gewünschte Auskunft

— erteilt gern die Besitzerin —

**Frau Frieda Schmidt.**

# Joh<sup>a</sup> Tegge, Müritz

Fernsprecher 18 Gegründet 1885 Fernsprecher 18

ff. Kolonialwaren, Delikatessen, Weine

Konfitüren, Zigarren, Drogen

==== Leihbibliothek ====

Modewaren, Badartikel, Spielwaren

sowie sämtliche Gebrauchs- und Bedarfsartikel.



Auch habe ich in meinen Villen „Erika“ und „Haus Tegge“ **Privatwohnungen** mit und ohne Küche sowie **einzelne Zimmer**, gut und modern eingerichtet, zu vermieten. — Wasserleitung, W.-K.

==== Näheres kostenlos durch Spezial-Prospekt. ====

**Joha Tegge.**



Pension  
Villa Laschke



Schöne geschützte Lage mitten im Walde.

— 3 Minuten von der See entfernt. —

**Sorgfältige Küche.**

Helle, gesunde, bequem eingerichtete Zimmer.

Wasserspülung.

==== Näheres durch Spezial-Prospekte. ====

Frl. Lina Wegener.

Pension

# VILLA „HERTHA“



In bester Lage im Walde, nur 3 Minuten  
von den Badeanstalten und der Dampfer-  
:-: brücke gelegen :-:

**Gute Küche ❖ Aufmerksame Bedienung**

Man verlange Prospekt und Referenzen  
:-: Dunkelkammer im Hause :-:

**C. Wittmüß.**





## Villa Hohenzollern.

Direkt vor dem Hause schattiger Waldplatz (mit Garten-Möbeln). Familien-Wohnungen mit und ohne Küche, sowie einzelne und zusammenliegende helle, luftige Zimmer. — Sämtliche Zimmer mit Veranden und Balkons, alle haben Ausblick auf Wald oder See.

**Freundliche Bedienung, auf Wunsch Kaffee.**

Wasserspülung im Hause.

— Vor- und Nachsaison Preisermäßigung. —

Frau B. Ahrens.

## Villa „Charlotte“

Gesunde und ruhige Lage, direkt am Walde, ca. 6 Minuten vom Strande, den Badeanstalten und der Landungsbrücke entfernt. Familienwohnungen mit und ohne Küche, mit Glasveranden und Balkons, auch einzelne Zimmer. Aussicht auf See und Wald. Auf Wunsch werden kleine Mahlzeiten im Hause zubereitet.

Heinrich Jenß.



## Pension Villa „Alexandra“.

Am Walde gelegen, 5 Minuten von der See. — Vorzügliche Verpflegung. — Mäßige Preise. — Speisesaal, Veranden und Balkons. — Toiletten mit Wasserspülung. — Näheres durch den Besitzer **C. Jenß.**

## Villa „Luise“

Direkt am Walde und 3 Minuten von der See, empfiehlt **Küchenwohnung** mit **Glasveranden** und **Balkons**, auch **einzelne Zimmer**. Kleine Mahlzeiten werden auf Wunsch bereitet. Nähere Auskunft erteilt

**Frau E. Jenß.**



## Pension „Villa Malta“



Am Walde gelegen, 3 Minuten von der See, den  
Badeanstalten und der Landungsbrücke.

Vorzügliche Verpflegung. Mäßige Preise. Aufmerksame Bedienung.

Wasserleitung und Wasserspül-Klosetts im Hause.

Nähere Auskunft durch den Besitzer

H. Hellwig.

---

## Villa Frieda Müritz-Ost.

8 Minuten vom Strande und den Badeanstalten.

Wohnungen von 2 u. 3 Zimmern mit eingericht. Küchen.

Geschlossene Veranden und Balkons. Einzelne Zimmer.

Auskunft bereitwilligst durch den Besitzer F. Wacker.



## Villa „Iduna“

Direkt am Walde gelegen, mit herrlichem Blick aufs offene Meer, von den Badeanstalten und der Landungsbrücke nur 6 Minuten entfernt, empfiehlt

**Familien-Wohnungen mit Glasveranden u. Balkon, mit Küchen**

**Auch Zimmer mit voller Pension**

Wasserleitung, W.-K. im Hause. Preise der Wohnung sowie Pension nach Vereinbarung.  
Näheres durch den

Besitzer **H. Kähler.**

## Villa „Keding“

unmittelbar am Walde gelegen, ca. 8 Minuten vom Strande, empfiehlt hohe, luftige Zimmer, Familienwohnungen mit oder ohne Küchen, letztere vollständig eingerichtet. Verdeckte Veranda oder Balkons sowie einzelne Zimmer. Aussicht auf Wald und See. Auf Wunsch Kaffee. Billige Mietspreise. Vor- und Nachsaison große Preisermäßigung, Nähere Auskunft durch den

Besitzer **P. Keding.**





## Villa „Bertha“

— In bester Lage, direkt am Walde, mit Aussicht auf die See —  
ca. 8 Minuten vom Strande, empfiehlt

**Familien-Wohnungen mit u. ohne  
Küche, sowie einzelne Zimmer  
m. verdeckt. Balkons u. Veranden**

Hotel und Pension in der Nähe. — Auf Wunsch wird auch das  
Mittagessen ins Haus geholt. — Wasserleitung. — Zu näherer  
Auskunft ist gern bereit

Frau Fr. Millahn.

**Warmbade-Anstalt und Logierhaus**

## Adler-Bad.

Direkt an der See, sowie am Walde gelegen.

**Warme Seebäder mit und ohne Zusätze.**

**Wohnungen, sowie einzelne Zimmer** mit herrlicher  
Aussicht auf den Badestrand und die See.

**R. König**



**Schulzenhaus W. Brüdigam.** Am neuen Badeweg und direkt am Walde<sup>m</sup> gelegen. 8 Min. vom Strande u. Familienbad. Freier Blick auf die See. Ruhiges, ungeniertes Wohnen. 11 Zimmer, offene und geschlossene Veranden u. Balkons. Küche oder Küchenbenutzung. Mittag auf Wunsch ins Haus geholt. Kleine Mahlzeiten im Hause bereitet. Aufmerksame Bedienung.

## VILLA „ERNA“

Besitzer: E. Gottschalk

### Bäckerei, Konditorei und Kaffee

liefert der Zeit entsprechend sämtliche  
Bäcker- und Konditorwaren, stets frisch

:-: und preiswert :-:

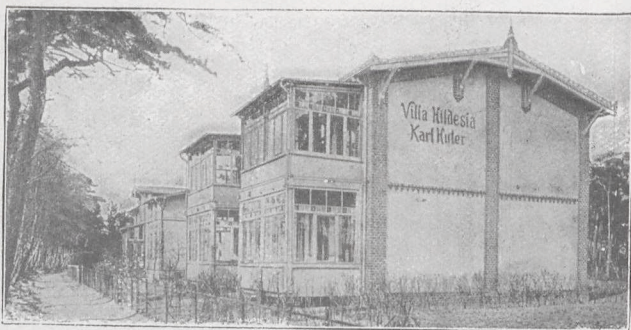
**Ausflüglern und Passanten bestens empfohlen.**



Auch habe ich in meiner Villa hübsche Familienwohnungen sowie  
— einzelne Zimmer zu vermieten. —

Jede weitere Auskunft erteilt gerne der Besitzer **E. Gottschalk.**





**Nr. 27. „Villa Hildesia“.** Nr. 27. Ruhig, gesund und trocken direkt am herrl. Hochwald gelegen, ca. 7 Min. vom Strande, Seebadeanstalten und Dampferlandungsbrücke (Ost) entfernt. Gut eingerichtete Familienwohnungen mit und ohne Küche sowie einz. Zimmer. Alle Zimmer heizbar, darum für Frühjahr u. Herbstsaison sowie für den Winter sehr zu empf., bei mäß. Preisen. Küchen mit Wasserleitung u. Ausguß. Mittagessen auf Wunsch vom Hotel geholt. Kl. Mahlzeiten auf Wnnsch bereitet. Dichte gr. Glasveranden mit Blick auf das Meer. Wasserspülklos. Kühle, trock. Keller. Geschützte Lauben. Nähere Auskunft gern durch den Besitzer **Karl Huter**. Tel. 27.



**Villa Anna Paap.** Direkt am Walde gelegen und ca. 3 Minuten von der See entfernt.



Empfehlte komfortable eingerichtete Familien - Wohnungen. Veranden u. Balkons, mit u. ohne Küche, sowie auch einzelne Zimmer.

Auf Wunsch werden auch kleine Mahlzeiten im Hause zubereitet. Zu jeder näheren Auskunft gern bereit.

**Frau A. Paap.**

## Villa „Margarete“.

Ruhiges Haus, in bester Lage des Ortes.

Ca. 5 Minuten vom Strande, der Dampferlandungsbrücke  
und den Badeanstalten (Westmüritz).

Wohnungen mit und ohne Küche, sowie einzelne  
Zimmer. Veranda u. Balkons. Mäßige Preise.

Schattige Wald- und Gartenplätze beim Hause.

Näheres bereitwilligst durch den Besitzer **W. Paap.**

## Villa „Meeresblick“



in gesunder,  
trockener Lage  
direkt am Walde,  
dessen Ausläufer,  
auf den Hof vor-  
dringen. Schöne  
Aussicht auf die  
See, 7 Min. vom  
Strande. Große,  
helle Zimmer mit  
abschließbar. Ve-  
randa od. Balkon,  
freundl. möbliert,  
mit u. ohne Küche.  
Gut gelüft. Betten,  
überall peinlichste  
Sauberk., Wasser-  
leitung, -Spülung.  
Freundliche Bedie-  
nung, auf Wunsch  
Kaffee.  
Auskunft und Re-  
ferenzen  
durch den Besitzer  
**H. Hoff.**



# GLÜCKKAUF.

Erbaut 1909.

Direkt am Hochwald, herrlicher Blick auf das Meer.

Familienwohnungen mit und ohne Küche.

Einzelne Zimmer, hübsch, modern und bequem eingerichtet. Balkons, Veranden und Loggien.

**Wasserleitung.**

**Wasserklosett.**

Sämtliche Küchen liegen in gleicher Etage der Wohnungen.

**Abgeschlossene Parterre-Wohnung**

∴ 3 Zimmer, Glasveranda, Küche. ∴

**Vorzügliche Betten.**

**Solide Preise.**

Näheres durch Spezial-Prospekte.

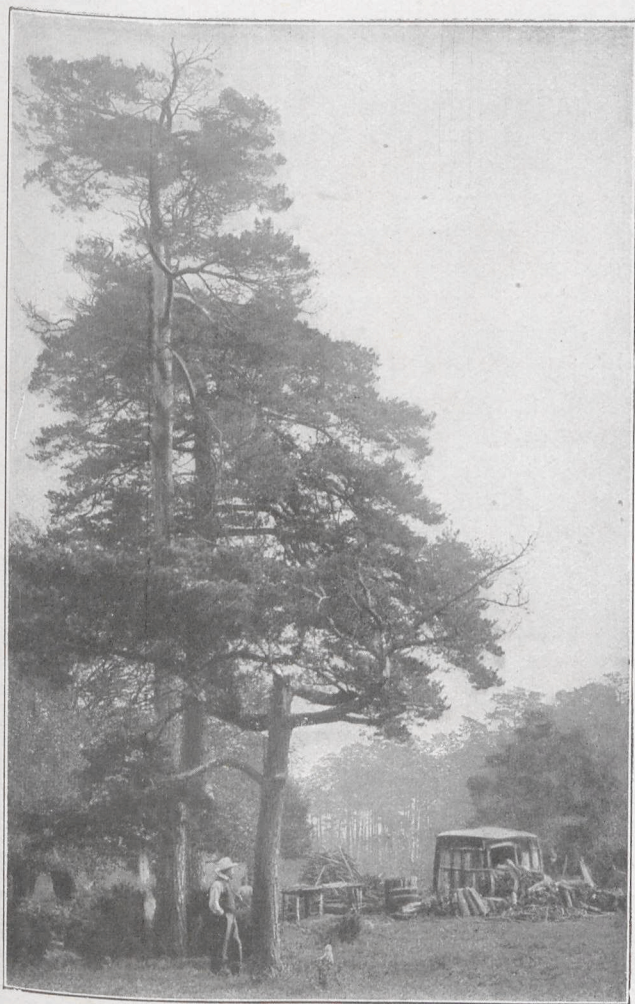
**Karl Schütt jun.**



**Privallogierhaus „Villa Cara.“** Mitten im herrlichsten Hochwalde in unmittelbarer Nähe der See, den See- und Warmbadeanstalten gelegen. Geräumige, komfortabel eingerichtete Familienwohnungen, sowie einzelne Zimmer mit und ohne Küche. Fast sämtliche Zimmer mit Loggien, Veranden oder Balkons. Kleine Mahlzeiten werden auf Wunsch im Hause zubereitet. Wasserleitung und Spülklosetts im Hause.

Nähere Auskunft durch den Besitzer

**W. Winter.**



Die Köhlerei.



### Der Wald.

Es kann mit Recht hervorgehoben werden, daß der Müritzer Wald mit seiner Umgebung sowohl in seiner Eigenart wie Größe von keinem anderen Walde an der Ostseeküste übertroffen werden dürfte. Der unmittelbar an den Ort sich anschließende, bis hart an den Meeresstrand sich ausdehnende Wald, zum Großherzoglichen Forstgehege gehörend, erstreckt sich meilenweit ins Land hinein und bildet mit der unfern von Müritz beginnenden umfangreichen Rostocker Heide (Hochwald) und der Ribnitzer Stadtforst zusammen einen riesengroßen Waldkomplex von selten vorkommender Ausdehnung. Die Bestände dieses Waldes sind nicht allein durchweg groß und sehr alt und zeigen in fast allen Teilen einen ungewöhnlich üppigen, imposanten Baumwuchs — es tritt die Eigenart und ein besonderer Reiz desselben hervor durch die abwechselnden Gruppierungen der verschiedenen Holzgattungen — als Buchen, Eichen, Tannen, Fichten, Birken u. a. m., die vielfach gemischte Bestände von großer Ausdehnung und mannigfachster Abwechslung bilden. Der Waldboden ist fast überall mit sogenanntem Unterholz (größerem und kleinerem Nachwuchs, vorherrschend Buchenaufschlag), ferner mit teilweise fast mannshohem, das gesamte Waldbild belebenden Farnkraut, wie auch mit der die Walddecke besonders verschönernden Erika (Heidekraut) bewachsen, wodurch der sonst oftmals kahle, einförmige Tannenwald lebendig wirkt und gegen die mit herrlichem Laubwald bestandenen Teile des

großen Müritzer Waldes in keiner Weise zurücksteht. Auch finden sich hier die verschiedenen beliebten Waldbeeren und schmackhaften Pilze, die von den Badegästen so gerne gepflückt und gesucht werden. Die Wege und Steige, die in dieses Waldmeer führen, werden durchweg gut und sauber gehalten, sind auch bei Regenwetter zufolge der trockenen Bodenbeschaffenheit stets in gangbarem Zustande und sehr reichlich mit bequemen Ruhebänken versehen.

### **Spaziergänge und Touren.**

Spaziergänge und Touren kann man nach verschiedenen Richtungen unternehmen, so sei erwähnt die Köhlerei, welche sich in der Nähe von Müritz (Ostende) befindet. Nicht sehr weit davon liegt unmittelbar an der Küste die Kronendüne, von welcher man einen besonders schönen, weiten Ausblick über das Meer und einen Teil von Müritz hat. Ferner sieht man von der Höhe der Kronendüne aus in 2½ Stunden Entfernung an einem vorspringenden Punkt der Küste den Badeort Wustrow auf Fischland mit seiner stattlichen Kirche und seinen hellblinkenden Häusern liegen, ebenfalls ist Neuhaus wie auch der Badestrand von Dierhagen von hier aus sichtbar. Unmittelbar neben der Kronendüne befindet sich eine große imposante Dünen-schlucht, die sogenannte Dünenburg. Weiter sei erwähnt die über 1000 Jahre alte Kronen-eiche, der Moorkaten, das große Ribnitzer Moor mit vielen Torfkulturen, die Wild-



h ü t t e. In weiterer Entfernung liegen Kl. Müritz, an der Chaussee nach Ribnitz ferner das idyllisch gelegene Waldhaus in der Rostocker Heide, das man auf dem Indianersteig am bequemsten in ungefähr einstündigem Spaziergange erreicht. Auch Wiedort mit seinen vielen vom Sturmwind arg zerfetzten und verkrüppelten Bäumen, sowie der Gespensterwald sind beliebte und empfehlenswerte Ausflugspunkte in das Waldrevier der Rostocker Heide, die auf selten hübschen, hochromantischen Wegen durch den Wald zu erreichen sind, wenn man nicht vorzieht, direkt am Strande zu gehen. Auf dem Wege dorthin trifft man in reichlich halbstündiger Entfernung von Müritz das hübsch am Waldessaum gelegene stattliche Forstgehöft T o r f b r ü c k.

Falls man auf dem Wege zum Gespensterwald den Strandweg wählt, gelangt man nach kaum halbstündiger Wanderung von Müritz zu der von der Großherzoglichen Forst und der Rostocker Heide eingefassten, idyllisch gelegenen Waldwiese, welche unfern der See von einem Damm mit Schleuse durchquert wird. Von hier hat man einen besonders hübschen Blick auf die See, wie landeinwärts auf die waldumkränzte Wiese. Die im Torfbrücker Revier stehende uralte und äußerst seltene „Elsbeere“ (*Lorbus terminalis* L.) ist ebenfalls der Beachtung wert.

In noch weiterer Entfernung können als lohnende Ausflüge genannt werden: der Heilige See,

Moorhof, Rosenort, der seinen Namen mit Recht von den unter seinen vom Seewinde arg zerzausten Eichen wuchernden Wildrosen führt, Schwarzenpfost, Gelbensande mit dem Großherzoglichen Jagdschloß u. a. m.

### **Näheres über Wohnungsverhältnisse, Ort und Unterkunft der Gäste.**

Für die Bequemlichkeit der Badegäste und deren Unterkunft in den verschiedenen Häusern ist auch nach Möglichkeit bestens gesorgt. Die größtenteils im Villenstil erbauten hübschen Logier- und Pensionshäuser, nicht minder die stattlichen Hotels und die freundlichen, sauber gehaltenen, schmucken Häuser des alten Dorfes bieten den Gästen freundliche Aufnahme, gute Unterkunft, sowie gute, der Zeit entsprechende Verpflegung.

Die Ortsstraße ist in ihrer ganzen Ausdehnung chaussiert, außerdem ist vor den Häusern überall Klinkertrottoir gelegt, auch befinden sich die Wege zum Strande in guter Beschaffenheit (Klinkertrottoir und Kieswege).

### **Dampferbrücken (Seepromenaden).**

Das Landen der Passagiere in Müritz geschieht an den beiden großen, sich weit ins Meer erstreckenden Landungsbrücken (West- und Oststrand). Diese bieten den Gästen zugleich die denkbar schönsten Promenaden über Wasser. Das Betreten der Brücken ist frei, und wird Brückengeld nicht erhoben.



Von den Brücken hat man immer Gelegenheit, große Segelschiffe, Dampfer, Segelyachten und zuweilen auch Kriegsfahrzeuge zu beobachten, ferner sieht man abends die Leuchtfeuer „Bastorf“ sowie „Darßerort“ und bei klarem Wetter sogar die dänischen Feuer „Gjedser“ und „Gjedser Riff-Feuerschiff“. Mit Recht dürfen diese Promenaden mit ihren einladenden Ruheplätzen und dem herrlichen Blick auf die waldumkränzte Ortschaft Müritz und auf das freie Meer mit seinen verschiedenartigen Küstengruppierungen eine besondere Zierde unseres Badeortes genannt werden; findet man derartige Promenaden an der Ostsee doch nur ganz ausnahmsweise. Durch ein schönes Klinkertrottoir auf der Düne (Dünenpromenade) ist der West- mit dem Oststrand verbunden.

### **Strand und Badeanstalten.**

Durch die offene Lage des Meeres hat der Strand zu Müritz einen fast stetigen, starken Wellenschlag aufzuweisen, dessen gleichmäßiges melodisches Geräusch so angenehm nervenberuhigend wirkt. Bei stürmischer Witterung nimmt der Wellenschlag eine ungewöhnliche Macht und Stärke an, und bietet das Meer mit seinen gewaltigen, unausgesetzt heranwogenden Wellenbergen ein Bild von unbeschreiblich grotesker Schönheit und erhabener Majestät.

Da im Schiffsverkehr bei stürmischem Wetter an dieser Küste öfter Seeunfälle vorkommen, ist hier im Herbste 1908 von der Deutschen Gesellschaft

zur Rettung Schiffbrüchiger eine Rettungsstation neu errichtet worden, und bildet das stilvoll erbaute Bootshaus eine Zierde des Strandes.

Zu den Badeanstalten führen schattige Wege durch den sich bis an den Strand erstreckenden Wald. Die Badeanstalten, nach technischer Kunst neu erbaut und modern eingerichtet, sind in drei resp. zehn Minuten vom Orte aus zu erreichen und werden gewiß jeglichen Ansprüchen genügen.

Der weit ausgedehnte, völlig steinfreie, weißsandige, breite Strand ist besonders zum Bauen von Burgen wie zum Spielen für Kinder geeignet. Das fast gänzliche Fehlen des stellenweise so lästigen Seetangs werden die am Strande weilenden Gäste als große Annehmlichkeit empfinden.

#### **Wasserversorgung.**

Müritz wird von dem im Jahre 1913 neu erbauten Wasserwerk mit gutem, hygienisch einwandfreiem Wasser versorgt, so daß in dieser Hinsicht auch Müritz die Stelle in der ersten Reihe der Ostseebäder gebührt.

#### **Arzt.**

Kurarzt Geheimer San.-Rat Dr. Augener, während der Saison in Müritz wohnend.

#### **Post. Gottesdienst.**

Post und Telegraph sind am Platze und Stadtfernsprech-Einrichtung mit größeren Plätzen vorhanden.



Lutherischer Gottesdienst findet allsonntäglich in der neuerbauten Kirche statt.

Katholischer Gottesdienst — Rostock.

### **Unterhaltungen.**

In Friedenszeiten werden zur Unterhaltung einzelne Konzerte und Kinderfeste abgehalten. Zum Lawn-Tennis-Spielen, Kegeln, Angeln, Rudern usw. ist reichlich Gelegenheit geboten.

### **Saison. Bäder und Badepreise.**

Die Saison dauert von April bis Ende Oktober. Die Bäder sind vom 1. Juni bis 1. Oktober geöffnet. Außer der Familienbadezeit sind die Badeanstalten am Strande getrennt für Damen und Herren. Der Badepreis beträgt für Erwachsene 30 Pfg., für Kinder bis zu 10 Jahren 15 Pfg. pro Bad, für Herrschaften ohne Kurkarten 50 resp. 25 Pfg. Die Kurkarte wird den Herrschaften bei Zahlung der Kurtaxe von der Badeverwaltung ausgestellt. Jede Kurkarte muß den vollen Namen des Inhabers tragen und ist nicht übertragbar.

Warme Seebäder sowie künstliche Solbäder sind stets im Warmbad „Adler-Bad“ zu haben.

### **Kurtaxe.**

Die Kurtaxe beträgt für die einzelne Person 5 Mk., für eine Familie bis zu 3 Personen 8 Mk., eine Familie über 3 Personen 10 Mk. Kinder bis zu 2 Jahren, sowie praktische Ärzte und deren Familien sind von der Kurtaxe befreit, auch haben Ärzte freie kalte Seebäder.

### **Führen eigener Wirtschaft.**

Das Führen eigener Wirtschaft ist auch jetzt der Zeit entsprechend wohl möglich, da Kaufleute, Bäcker, Konditoren am Orte sind, Schlächter aus Ribnitz und Milch- und Gemüsegewerbetreibende aus der Umgegend nach hier kommen. Menagen außer dem Hause sind in Hotels und Pensionen zu haben. Fuhrgeschäft und Waschanstalt, Barbier- und Friseurgeschäfte, Geschäfte für alle Badeartikel, Bedarfsartikel usw., Leihbibliotheken befinden sich am Platze.

### **Wohnung, Verpflegung, Preise.**

Für Wohnung und Verpflegung in den Hotels und Pensionshäusern sind etwa 6.— bis 10.— Mark pro Person und Tag zu rechnen; Kinder haben Ermäßigung.

In den Logierhäusern mit Küchen sind auch noch Wohnungen ohne Küche vorhanden. Der Preis der Privatwohnungen ist sehr verschieden, je nach Zahl, Größe und Lage der Zimmer, so daß nicht einmal ein Durchschnittspreis angegeben werden kann. In der Frühjahrs- und Herbstsaison haben in den Hotels, Logier- wie Pensionshäusern ermäßigte Preise Geltung.

Sämtliche eingehende Wohnungsanfragen werden im Badebureau zur Einsicht der Mitglieder ausgelegt und von der Badeverwaltung unter gleichzeitiger Zusendung des Prospektes beantwortet; außerdem



werden den Herrschaften von Vermietern, welche freie, entsprechende Wohnungen zu vermieten haben, Offerten zugehen, und wird gebeten, dann mit den betreffenden Vermietern direkt in Verbindung zu treten.

Auskunft über Aufnahme in das Friedrich Franz-Hospiz erteilt nur Herr Geheimrat Prof. Dr. Martius in Rostock.



Von den Br  
Segelschiffe, D  
Kriegsfahrzeug  
abends die Leu  
und bei klaren  
„Gjedser“ und  
dürfen diese Pr  
plätzen und o  
umkränzte Ort  
mit seinen ver  
eine besondere  
werden; findet  
Ostsee doch m  
schönes Klink  
menade) ist der

### Strand und Bad

Durch die of  
zu Müritz einen  
aufzuweisen, c  
Geräusch so ang  
stürmischer Wit  
ungewöhnliche M  
Meer mit seine  
wogenden Well  
schreiblich gro  
Majestät.

Da im Schiffs  
dieser Küste öft  
im Herbst 1908

immer Gelegenheit, große  
yachten und zuweilen auch  
hten, ferner sieht man  
storf“ sowie „Darßerort“  
gar die dänischen Feuer  
-Feuerschiff“. Mit Recht  
ihren einladenden Ruhe  
n Blick auf die wald-  
und auf das freie Meer  
en Küstengruppierungen  
eres Badeortes genannt  
ge Promenaden an der  
ahmsweise. Durch ein  
der Düne (Dünenprom  
Oststrand verbunden.

s Meeres hat der Strand  
n, starken Wellenschlag  
hmäßiges melodisches  
beruhigend wirkt. Bei  
der Wellenschlag eine  
ärke an, und bietet das  
, unausgesetzt heran-  
n Bild von unbe-  
heit und erhabener

stürmischem Wetter an  
vorkommen, ist hier  
Deutschen Gesellschaft

